

# Ryszard Brykowski

---

## Spalona cerkiew z Hulcza i grupa cerkwi tomaszowsko-hrubieszowskich

---

Ochrona Zabytków 27/1 (104), 38-44

---

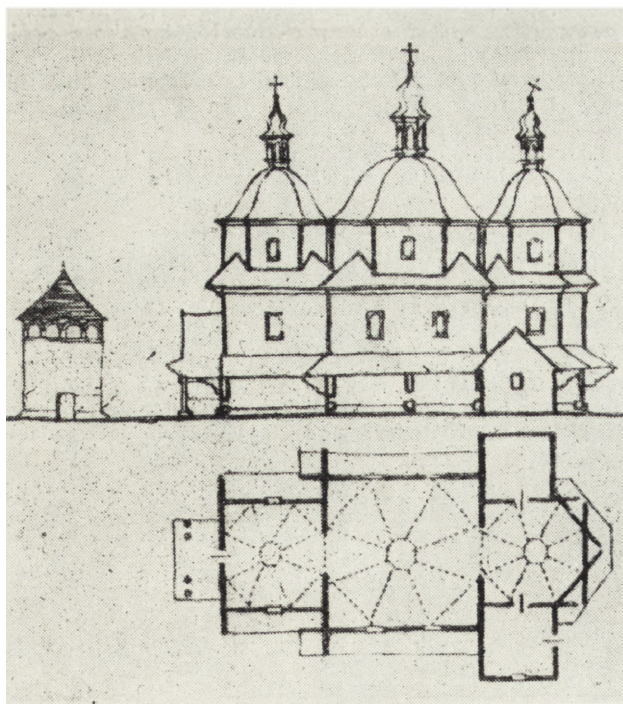
1974

Artykuł został zdigitalizowany i opracowany do udostępnienia w internecie przez Muzeum Historii Polski w ramach prac podejmowanych na rzecz zapewnienia otwartego, powszechnego i trwałego dostępu do polskiego dorobku naukowego i kulturalnego. Artykuł jest umieszczony w kolekcji cyfrowej [bazhum.muzhp.pl](http://bazhum.muzhp.pl), gromadzącej zawartość polskich czasopism humanistycznych i społecznych.

Tekst jest udostępniony do wykorzystania w ramach dozwolonego użytku.

## SPALONA CERKIEW Z HULCZA I GRUPA CERKWI TOMASZOWSKO-HRUBIESZOWSKICH

Pod względem ilości zachowanych zabytków drewnianej architektury sakralnej województwo lubelskie należy wciąż jeszcze do potentatów w tej dziedzinie, zajmuje bowiem w skali ogólnokrajowej piąte miejsce, po województwach rzeszowskim, krakowskim, poznańskim i warszawskim. Według wciąż uaktualnianych rejestrów na terenie województwa znajduje się obecnie 145 drewnianych obiektów sakralnych, w tym 48 kościołów, 56 cerkwi oraz 42 dzwonnice kościelne i cerkiewne<sup>1</sup>. Zabytki te stanowią cenny i wartościowy zespół, chociaż szerzej wciąż dotąd nieznanymi. Obok znanego czołowego obiektu, jakim jest kościół z Tomaszowa Lubelskiego, jeden z najwcześniejszych w kraju drewnianych kościołów o dwuwieżowej



1. Hulcze, cerkiew z 1869 r., rzut poziomy i widok od pd. (rys. M. Kornecki, zob.: „Ziemia” 1957, II, nr 4)

1. Hulcze, the Uniate Orthodox Church erected in 1869; plan and view from the south (drawing by M. Kornecki, cf. „Ziemia” 1957, II, 4)

fasadzie, czy kościołów z Chłaniowa i klasycystycznego z Borowicy, znajduje się na tym terenie wiele innych interesujących obiektów, zwłaszcza zabytków cerkiewnych i dzwonnicy (np. Chłaniów, Hanna, Kodeniec, Parczew).

Niestety, ostatnie lata przyniosły znaczne straty w zasobach drewnianej architektury sakralnej na tym terenie. Wystarczy przypomnieć los 16 drewnianych cerkwi i dzwonnicy z terenu powiatu tomaszowskiego<sup>2</sup>, z których 14 wprawdzie figuruje jeszcze w weryfikacyjnym spisie zabytków z 1973 r.<sup>3</sup>, ale już przed 1970 r. były w stanie daleko posuniętej destrukcji, tak że obecnie uznać je należy za nieodwracalnie stracone. Wśród nich znajduje się, niestety, siedemnastowieczna cerkiew z Korczmina o niezwykle interesującym detalu architektonicznym. We wspomnianym spisie brak też drewnianej cerkwi z Pniówna (1779—1788), podobno rozebranej po 1968 r.<sup>4</sup> Równocześnie poważnie zagrożone są inne osiemnastowieczne obiekty, jak kościół w Czuczycach czy od lat nie-

<sup>1</sup> W województwie rzeszowskim znajduje się 375 obiektów sakralnych (125 kościołów, 163 cerkwie, 87 dzwonnicy), w krakowskim 263 (w tym 167 kościołów, 31 cerkwi, 65 dzwonnicy), w poznańskim 237 (w tym 199 kościołów, 38 cerkwi), w warszawskim 167 obiektów (w tym 99 kościołów, 6 cerkwi, 62 dzwonnice). Powyższe zestawienia podano na podstawie ewidencji Instytutu Sztuki PAN, prowadzonej w związku z pracami nad dokumentacją drewnianej architektury sakralnej w Polsce.

<sup>2</sup> R. Brykowski, *W sprawie zabytkowej drewnianej architektury cerkiewnej powiatu Tomaszów Lubelski*, „Ochrona Zabytków” XXV (1972), nr 4, s. 276—285.

<sup>3</sup> *Zabytki architektury i budownictwa w Polsce*, z. 8, seria A, t. VII. *Województwo lubelskie* (opr. H. Gawarecki, B. Wolff-Łozińska, J. Łoziński), Warszawa 1973, ss. 68—74.

<sup>4</sup> Cerkiew ta istniała jeszcze w latach 1965—1966, a opis jej zawarto w: *Katalog Zabytków Sztuki w Polsce*, t. VIII, *Województwo lubelskie* (pod red. R. Brykowskiego i Ewy Smulikowskiej-Rowińskiej), z. 5, *Powiat chełmski* (opr. K. Kutrzebianka i E. Smulikowska-Rowińska), Warszawa 1968, s. 42.



b



c

a

2. Cerkwie grupy tomaszowsko-hrubieszowskiej: a. Hulcze, 1869 r., widok pd.-zach. (fot. J. Langda, 1961, zbiory IS PAN), b. Hrebenne, 1600 r., widok od pn. (fot. J. Langda, 1965 r., zbiory IS PAN), c. Budynin, 1887 r., widok od pn.-wsch. (fot. J. Langda, 1961 r., zbiory IS PAN)

2. The Uniate Orthodox Churches belonging to the Tomaszów-Hrubieszów group: (a) Church at Hulcze, erected 1869, as seen from the south-west, (b) Church at Hrebenne, erected in 1600, as seen from the north, (c) Church at Budynin, erected in 1887, as seen from the north-east

<sup>5</sup> Wg informacji mgr Hanny Orzechowskiej i mgr Ferdynanda Orzechowskiego, przeprowadzających ewidencję zabytków ruchomych z wyposażenia cerkiewnego zachowała się jedynie monstrancja i kilka ornatów, znajdujących się w chwili pożaru poza budynkiem cerkiewnym.

<sup>6</sup> Początkowo założona instalacja była obliczona na użycie znacznie mniejszej mocy energii elektrycznej, aniżeli miało to miejsce w okresie poprzedzającym pożar. Stopniowo jednak, w bliżej nie określonym czasie i okolicznościach, podłączono nowe odbiorniki mocy a chcąc wyrównać przeciążenie sieci wymieniono część instalacji, niestety na nieodpowiedni przewód, co w sumie stało się przyczyną spięcia i pożaru (na podstawie protokołu, znajdującego się w posiadaniu Wojewódzkiego Urzędu Konserwatorskiego w Lublinie).

<sup>7</sup> Treść napisu była następująca: Сей храмъ Господейъ на часа Р. Т. 1869 дня 7 Октябрия.

użytkowane kościoły w Anopolu i Matczynie. Lista strat powiększyła się ostatnio o spaloną w dniu 21 marca 1973 r. drewnianą cerkiew w Hulczu w powiecie hrubieszowskim. Uratowano jedynie wolno stojącą drewnianą dzwonnice, zapewne z XVIII w.<sup>5</sup> Przyczyną pożaru, według orzeczenia komisji badającej ten wypadek, była wadliwa instalacja elektryczna<sup>6</sup>.

Cerkiew w Hulczu zbudowana została w 1869 r., jak świadczyła o tym treść napisu znajdującego się na wschodniej podwalinie prezbiterium<sup>7</sup>. Mimo stosunkowo późnej daty budowy, obiekt był cennym zabytkiem, wzniesionym z zachowaniem tradycji budownictwa cerkiewnego te-

go regionu. Wzmianek bibliograficznych o zabytku, jak zresztą o całej drewnianej architekturze cerkiewnej w Lubelskiem, jest niewiele. Odnotować za ledwie można opis inwentaryzacyjny cerkwi w Hulczu opublikowany w 1964 r.<sup>8</sup> oraz wcześniejszą wzmiankę w niewielkim artykule Mariana Korneckiego o hrubieszowskich cerkwiach drewnianych<sup>9</sup>.

Termin „drewniane cerkiewki w Hrubieszowskiem lub Tomaszowskiem” wprowadzony został dość dawno do literatury historyczno-pamiętnikarskiej, zwłaszcza poświęconej dziejom walk unitów o polskość i swój obrządek. Wspominano o nich z okazji carskiego ukazu tolerancyjnego z 1905 r., po odzyskaniu niepodległości w 1918 r., wreszcie o „cerkiewkach w Hrubieszowskiem” czy też „na Chełmszczyźnie”, było głośno, gdy w latach 1936—1938 prowadzono tu tzw. „akcję polonizacyjną”, w której wyniku rozebrano wiele cerkiewnych obiektów kultowych<sup>10</sup>.

Ponoszone na tym terenie w ciągu ostatnich 60 lat straty w materiale zabytkowym, są tym dotkliwsze z punktu widzenia naukowego, że obiekty drewnianej architektury cerkiewnej zostały na tym terenie dopiero w ostatnich latach rozpoznane i zewidencjonowane, a dotąd nie doczekały się bardziej wszechstronnego i wyczerpującego opracowania. Brak też, poza inwentaryzacją opisową i częściowo fotograficzną wykonaną w ramach prac nad Katalogiem Zabytków Sztuki w Polsce, pełniejszej dokumentacji fotograficznej, a przede wszystkim pomiarowej, zwłaszcza obiektów aktualnie zagrożonych.

Tymczasem wśród drewnianych cerkwi województwa lubelskiego, cerkwie znajdujące się na terenach obecnych powiatów hrubieszowskiego, tomaszowskiego oraz częściowo zamojskiego tworzą niewątpliwie interesujący zespół architektoniczny o swoistych cechach, odrębny od cerkiewnej architektury sąsiednich obszarów. W obiektach tej grupy w sposób bardzo konsekwentny przestrzegane były podstawowe kanony architektury cerkiewnej, polegające na akcentowaniu nawy w rzucie i bryle, jako centralnego ośrodka całego układu przestrzenne-

go. Znane z tego terenu, istniejące i nie zachowane cerkwie, były trójdzielne, wznoszone na rzucie trzech kwadratowych (lub zbliżonych do kwadratu) pomieszczeń, stanowiących prezbiterium, nawę i babiniec, z których nawa była zawsze większa od obu pozostałych członów, zwykle analogicznych rozmiarami. Sposób zakończenia prezbiterium oraz liczba występujących przy nim zakrystii wydaje się być zagadnieniem drugorzędym. W świetle znanych przykładów prezbiteria prostokątne oraz zamknięte trójbocznie (np. Hulcze) występują na tym terenie równocześnie w ciągu XVIII i XIX w., natomiast w kilku najstarszych zachowanych siedemnastowiecznych cerkwiach prezbiteria są zamknięte wyłącznie trójbocznie (np. Korczmin, Ulhówek, Zubowice). Analogicznie przedstawia się zagadnienie liczby zakrystii przy prezbiterium. W siedemnastowiecznych cerkwiach przy prezbiterium znajdują się dwie czworoboczne zakrystie (Korczmin, Ulhówek), w późniejszych, aż po koniec XIX w., pojawiają się również dwie zakrystie (np. Hulcze, Myców), ale w przeważającej liczbie cerkwi z tego czasu istnieje tylko jedna zakrystia, dostawiona zwykle od strony północnej. Znacznie rzadziej zakrystie lokalizowane były od strony południowej (Sulimów, 1867) lub w przedłużeniu prezbiterium. To ostatnie rozwiązanie znane jest na tym terenie dopiero z przykładów późniejszych (Hrebenne, powiat tomaszowski 1600, zakrystia 1832).

Zasadniczą i wspólną cechą cerkwi „tomaszowsko-hrubieszowskich” wyodrębniającą je zarazem od budownictwa cerkiewnego zwłaszcza na północnych obszarach województwa lubelskiego, są znaczne ich wymiary. W cerkwiach tej grupy zrąb ścian jest stosunkowo wysoki, tak że wrażenia tego nie jest w stanie zatrzeć nawet mocny akcent poziomy, jakim jest wydatne zadaszenie okalające cerkwie dookoła na mniej więcej 1/3 ich wysokości. Ale równocześnie bryły cerkwi kształtowane na dwóch odrębnych zasadach: albo zrąb wszystkich trzech podstawowych części składowych jest tej samej wysokości, zwieńczony wspólnym gzymsem, albo zrąb nawy jest znacznie wyższy, wyraźnie górujący nad prezbiterium i babiniec. W tym wypadku oba pozostałe człony są przeważnie tej samej wysokości<sup>11</sup>. Zebrany dotąd materiał dokumentacyjny pozwala stwierdzić, że cerkwie o zróżnicowanej wysokości zrębu skupione są głównie na terenie powiatu tomaszowskiego, zaś cerkwie o jednokowej wysokości wszystkich trzech podstawowych pomieszczeń występują przede wszystkim w powiecie hrubieszowskim.

Ten sam materiał wskazuje, że „wariant tomaszowski” ma nieprzerwaną ciągłość od połowy XVII w. (Korczmin, 1658) po 1 ćwierć XIX w. (Kniazie, 1806), natomiast wariant hrubieszow-

<sup>8</sup> *Katalog Zabytków Sztuki w Polsce*, t. VIII, *Województwo lubelskie* (pod red. R. Brykowskiego i Ewy Rowińskiej), z. 6, Powiat hrubieszowski (opr. T. Chrzanowski, M. Kornecki, J. Samek) Warszawa 1964, ss. 27—28.

<sup>9</sup> M. Kornecki, *Cerkiewki drewniane w Hrubieszowskiem*, „Ziemia” II (1957), nr 4, ss. 23—26.

<sup>10</sup> Szerzej zagadnienia polityki wewnętrznej związanej z tą akcją omawia P. Stawecki, *Następcy Komendanta*, Warszawa 1969, ss. 160—201.

<sup>11</sup> Wyjątek pod tym względem stanowi cerkiew w Szpikołosach (1801), mająca zrąb nawy i prezbiterium tej samej wysokości oraz znacznie od nich niższy zrąb babinca.



a

3. Typowe dla tego terenu dziewiętnastowieczne „prześwitowe” ikonostasy: a. Hulcze, po 1869 r., (fot. A. Chrzanowski, 1964 r.) b. Chłopiatyń, po 1864 r., (fot. J. Langda, 1961 r., zbiory IS PAN), c. Liski, po 1872 r. (fot. J. Langda, 1961 r., zbiory IS PAN)

3. Typical for the territory in question nineteenth century open-work iconostases: (a) at Hulcze, executed after 1869, (b) at Chłopiatyń, executed after 1864, (c) at Liski, executed after 1872

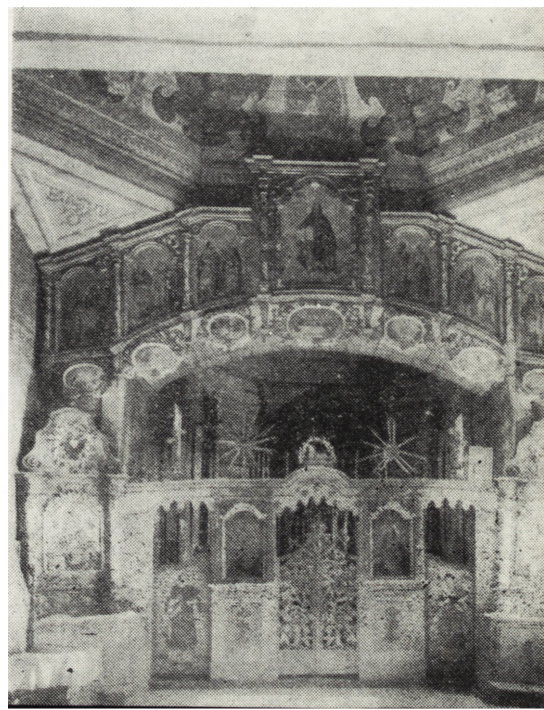


b

ski znany jest dopiero w przykładach dziewiętnastowiecznych.

Dzięki wprowadzeniu odrębnego krycia dla prezbiterium, nawy i babińca bądź trzema kopułami bądź kopułą nad nawą a dwuspadowymi dachami po bokach oraz dzięki przestrzeganiu zasady, iż nawa zawsze dominuje nad pozostałymi pomieszczeniami, nie tylko centralność i symetria układu zostały jeszcze więcej wydobyte, ale równocześnie to pionowe akcentowanie poszczególnych członów były spotęgowało jeszcze bardziej wrażenie wysokości obiektu. Ogrom, a zarazem pewna smukłość bryły wydaje się być szczególnie uderzająca w świątyniach trójkopułowych, gdzie kopuły osadzano na wysokich ośmiobocznych tamburach (Hulcze, Budynin, Dłużniów). Toteż Marian

c



Kornecki zaliczył te trzy cerkwie do największych drewnianych obiektów sakralnych w Polsce<sup>12</sup>.

Dodatkowym natomiast urozmaiceniem niektórych brył dziewiętnastowiecznych cerkwi są, jeszcze niekiedy zachowane, słupowe przedsionki od strony zachodniej (Hulcze, Liski, Sulimów) lub nadwieszane balkony (Chłopiatyń, Budynin).

Monumentalność brył znajduje swój odpowiednik we wnętrzach, zwłaszcza trójkopułowych cerkwi, gdzie efekt ten często potęgują pokrywające ściany barokowo-rokokowe iluzjonistyczne malowidła o motywach architektonicznych (Hulcze, Chłopiatyń)<sup>13</sup>.

Do podanej wyżej charakterystyki dodać jeszcze należy niezwykłą dokładność obróbki materiału budowlanego, widoczną w opracowaniu i dopasowaniu poszczególnych elementów zrębu oraz detalu architektonicznego, niejednokrotnie traktowanego dekoracyjnie (Korczmin, Sulimów, Hulcze, Chłopiatyń).

Na tak zarysowanym tle cerkiew w Hulczu reprezentująca „wariant hrubieszowski” (trójdzielna, trójkopułowa, ze zrębem o jednakowej wysokości wszystkich trzech podstawowych członów) należała do jego czołowych przykładów. Wartość obiektu podnosiło malownicze usytuowanie okolonej wieńcem drzew cerkwi — na panującym nad okolicą wzgórzu.

Oczywiście nie wszystkie cerkwie na tym terenie były wznoszone według omówionych tu zasad. Odmiennym przykładem jest nie istniejąca już cerkiew z Hrebennego (1733, powiat hrubieszowski), przypominająca niektóre obiekty z obszarów przemysko-lwowskich. Odtworzony na obecnym etapie badań zasięg terytorialny omawianej grupy drewnianych cerkwi tomaszowsko-hrubieszowskich zdaje się pokrywać z terytorium niektórych sąsiadujących ze sobą dekanatów (horodelski, hrubieszowski, tyżowiecki, uhnowski, waręski) dawnej unickiej diecezji chełmskiej.

Zebrany dotąd materiał dokumentacyjny pozwala zaobserwować, że na tym terytorium utrzymywała się pewna lokalna tradycja budowlana od 1 połowy XVII w. po końcowe lata

<sup>12</sup> M. Kornecki, o. c., s. 25.

<sup>13</sup> Osobnego opracowania winny doczekać się dziewiętnastowieczne „przeźroczone” ikonostasy (Hulcze, Chłopiatyń, Liski) o bogatej dekoracji snycerskiej w tradycji barokowo-rokokowej, kształtowane na odmiennym nieco schemacie w stosunku np. do ikonostasów z terenów Małopolski.

<sup>14</sup> R. Brykowski, *Spalony kościół w Pisarzowicach oraz niektóre problemy ochrony drewnianego budownictwa sakralnego*, „Ochrona Zabytków” XIX (1966), nr 1, ss. 85—89.

XIX w. Ta miejscowa tradycja była na tyle silna, że nawet po ostatecznym zlikwidowaniu w 1875 r. unickiej diecezji i przemianowaniu jej na prawosławną zapobiegała przejściu na ten teren odmiennych, obcych wpływów oraz wzorów, czego wymownym dowodem są wznoszone po 1875 r. nowe cerkwie, przeznaczone już dla liturgii prawosławnej, ale utrzymywane w poprzednim charakterze (Dłużniów, 1882, Budynin, 1887, Wieszbica, 1887).

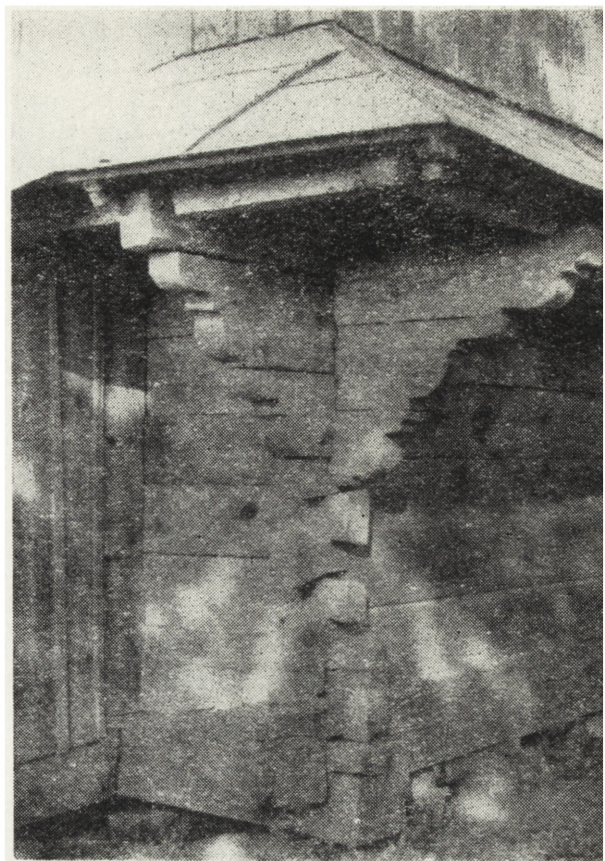
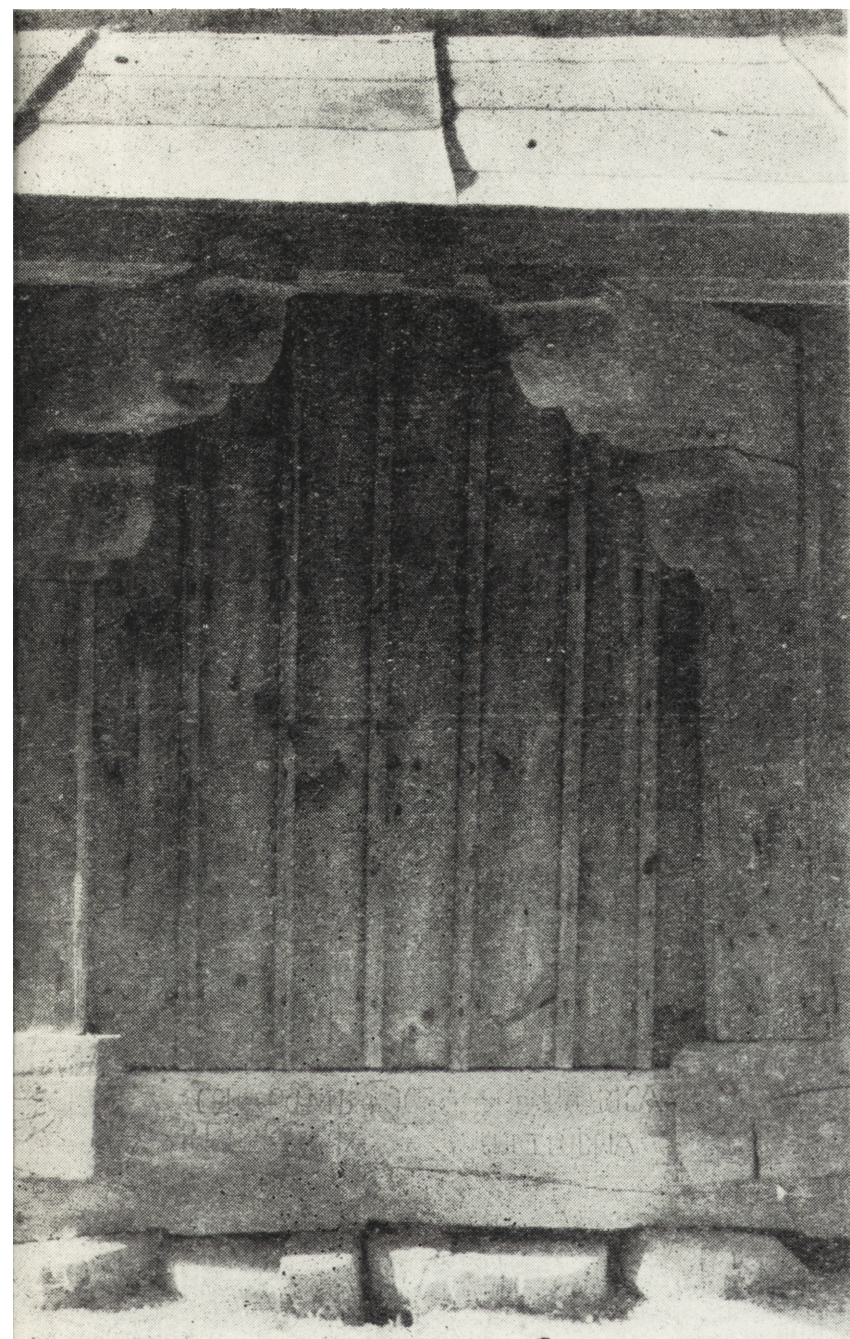
Formowanie dalszych, bardziej wiążących wniosków, może nastąpić jednak dopiero w momencie, gdy poszczególne obiekty będą dokładniej przebadane, a równocześnie zostanie zgromadzony, możliwie w całości, stosunkowo bogaty dla tych terenów materiał ikonograficzny, uzupełniony danymi z poszukiwań archiwalnych. Konieczne jest też przeprowadzenie badań porównawczych z zabytkowymi budowlami drewnianymi obszarów zabrzańskich, przede wszystkim na terenach dawnej diecezji lwowskiej i łuckiej obrządku wschodniego.

\*

Rokrocznie „czerwony kur” pochłania nowe drewniane obiekty zabytkowe. Wprawdzie zarówno przyczyny, jak i sposoby przynajmniej częściowego zapobieżenia tym wypadkom były wielokrotnie poruszane na łamach „Ochrony Zabytków”, to jednak przypomnienie choćby niektórych tylko postulatów jest wciąż aktualne<sup>14</sup>. Wydaje się bowiem, że tylko planowa akcja zapobiegawcza może zmniejszyć liczbę strat.

Z jednej więc strony nieodzowne jest przeprowadzanie okresowych kontroli istniejących już instalacji elektrycznych w drewnianych obiektach zabytkowych, a w razie stwierdzenia nieprawidłowości wstrzymanie dostawy energii elektrycznej aż do momentu usunięcia niebezpieczeństwa; z drugiej — zwiększenie wymagań co do fachowości wykonywania i właściwości zastosowanego materiału przy nowo zakładanych urządzeniach. Równocześnie znaczna liczba drewnianych obiektów, w tym również sakralnych, nie ma nadal urządzeń odgromowych, a z kolei część założonych piorunochronów jest zainstalowana w sposób wadliwy. Przekonanie użytkowników, aby we własnym dobrze pojętym interesie zakładali piorunochrony, czy nawet zmuszenie ich do tego — to kolejne zadanie stojące przed służbą konserwatorską.

Nawiązanie w tym zakresie odpowiedniej i stałej współpracy z Wojewódzkimi Komendami Straży Pożarnej pozwoliłoby uzyskać nie tylko fachowego sprzymierzeńca i doradcę, ale zapewne odciążyłoby również szczupłe szeregi konserwatorskie i mogłoby walczyć dopomóc do zmiany istniejącej, a tak niekorzystnej sytuacji.



b



c

4. Fragmenty zrębu z ozdobnie dekorowanymi belkami: a. Hulcze, 1869 r. (podwalina na peckach z „metryką” cerkwi), b. Sulimów, 1867 r. (podwalina na peckach), c. Budynin, 1887 r. (wszystkie zdjęcia fot. J. Langda, 1961 r., zbiory IS PAN)

4. Fragments of structural carcasses with decorative beams: (a) at Hulcze, 1869 (a sill bearing the church „erection record”), (b) at Sulimów, 1867 (a sill), (c) at Budynin, 1887

Ale nawet zrealizowanie powyższych, niezbyt zresztą wygórowanych postulatów nie wyeliminuje zupełnie dalszych strat. Toteż oddzielną i bodaj najważniejszą sprawą jest podjęcie sugerowanej od wielu lat, planowej i długofalowej akcji pomiarowej, która objęłaby zabytki drewnianej architektury. Akcja taka winna

być jeżeli nie prowadzona, to koordynowana przez Ośrodek Dokumentacji Zabytków, a odpowiednio na ten cel fundusze muszą się wreszcie znaleźć.

mgr Ryszard Brykowski  
Instytut Sztuki PAN  
Warszawa

#### Bibliografia:

1. Van Berchem L., *Chronology of Islamic Art*, Paris 1892.
2. Borchardt L., *L'Egypte-architecture, paysages, scenes populaires*, Paris
3. Borchardt L., Ricke M., *L'Egypte*, Paris.
4. Briggs A., *Muhammedan Architecture*, London 1938.
5. Cresswell K. A. C., *Brief Chronology of the Muhammedan Architecture in Egypt*, London 1919.
6. Hautecour L., Viet G., *Mosques du Caire*, Paris 1932.
7. Franz Pascha, *Kairo*, Berlin 1903.
8. Rumpler M., *Le cupole dans l'architecture byzantine et musulmane*, Strassburg 1956.
9. Brandenburg D., *Islamische Baukunst in Aegypten*, Berlin 1966.

### THE BURNT-DOWN UNIATE ORTHODOX CHURCH AT HULCZE AND A GROUP OF THE UNIATE ORTHODOX CHURCHES IN TOMASZÓW-HRUBIESZÓW REGION

In the south-eastern part of voivodship of Lublin, and, to be more accurate, within the areas of Tomaszów and Hrubieszów districts and partly in Zamość district may be encountered a group of timber-constructed Uniate orthodox churches characteristic of their specific architectural features which are greatly differing from those present in architecture of orthodox churches in the neighbouring areas.

The most ancient sacred buildings of that group are dating from the mid-seventeenth century while those most recently built, from the years ending the nineteenth century. They all were erected as those clearly divided into three parts in their general plans, namely that of sanctuary, nave and a part designed for the feminine worshippers and, in addition, with a strong emphasis on the nave forming both in plan and in the outer shape of the whole building its clearly discernible central portion.

The above Uniate orthodox churches are, furthermore, characteristic of considerable heights of their outer walls which the impression cannot be obscured even by a strong enough horizontal accent formed by the overhanging eaves running around the building.

Due to the separate roofings applied in all the three main portions of the building and having the shape of three domes or a dome crowning the nave and two gable roofs covering the two remaining parts and also owing to the strictly observed rule that the nave should always dominate over the other two portions have been more still emphasised not only the central nucleus and the symmetry of the whole structure but, at the same time, through this perpendicular accentuation of its separate portions was considerably strengthened an impression of its height. Both magnitude, but at the same time a certain tallness of solids of these Uniate orthodox churches seem to be even more striking features in the triple-dome buildings.

For special attention deserve the two different, with concern to height, ways that were usually applied for shaping of carcasses of these sacred buildings which are either differentiated, i.e. these of nave walls are higher and thus dominating over those of the other two portions (normally having the same heights), or are of the same height in all the three portions of the building and are ending with a common cornice.

Buildings in their first version are mainly to be found in the area of Tomaszów district and the so designed objects exhibit an unbroken traditional continuity in their forms dating from the mid-seventeenth century until the first quarter of the nineteenth century. Designs representing the second version are grouped in the area of Hrubieszów district and their preserved and well known examples are dating from the nineteenth century.

The burnt-down (due to the faulty electrical installation) Uniate orthodox church at Hulcze (erected in 1869) constituted one of the outstanding examples of the „Hrubieszów version” of that group. The until now gathered documentation allows to state that the territorial range of the timber-constructed Uniate orthodox churches belonging to Tomaszów-Hrubieszów group is covering the territory of the neighbouring deantries of the former Uniate diocese of Chełm and also that the local building tradition was continued throughout the period from the first half of the 17th century until the years ending the 19th century. This tradition must have been one strong enough if even after the abolition in 1875 by the tzarist authorities of the Uniate diocese and after introducing of the orthodox rite it was able to prevent the penetration of foreign influences which the fact is apparently evidenced by orthodox churches erected after 1875 and planned for the Russian-type liturgy who, however, preserved their former character.