

Michał Gradowski

Objazd konserwatorski zorganizowany przez Ośrodek Dokumentacji Zabytków

Ochrona Zabytków 28/2 (109), 159-160

1975

Artykuł został zdigitalizowany i opracowany do udostępnienia w internecie przez Muzeum Historii Polski w ramach prac podejmowanych na rzecz zapewnienia otwartego, powszechnego i trwałego dostępu do polskiego dorobku naukowego i kulturalnego. Artykuł jest umieszczony w kolekcji cyfrowej bazhum.muzhp.pl, gromadzącej zawartość polskich czasopism humanistycznych i społecznych.

Tekst jest udostępniony do wykorzystania w ramach dozwolonego użytku.

2. Ostatnie doświadczenia wskazują, że konserwacja w aspekcie fizycznym, oparta na określonych ściśle zasadach, nie jest wystarczającą dla trwałego zapewnienia reanimacji ośrodków historycznych silnie rozwijających się miast. W istocie bowiem nawet staranna rekonstrukcja budynków nie może zapobiec przeobrażeniom społecznym, prowadzącym do nieokreślonego wzrostu peryferii, co powoduje błędne koło: wzrost dochodów uzyskiwanych z budynków z racji ich usytuowania, przekształcanie danych budynków w biura i luksusowe mieszkania, przemieszczanie słabszych ekonomicznie mieszkańców na peryferie i narastanie obszarów urbanistycznych, które z kolei powodują dalsze przekształcanie w centrum. W konsekwencji zespołom zabytkowym grozi sprowadzenie do roli dekoracji i nawet konserwacja elementów architektonicznych staje się coraz trudniejsza. Należy więc podnieść rangę aspektów społecznych. Wynikająca stąd rozszerzona koncepcja konserwacji musi stać się punktem wyjścia dla polityki planowania przestrzennego.

Ranga społeczna tych założeń jest uwypuklona w konkretnym przypadku planu Bolonii, w którym przewidziane jest ukierunkowanie rozwoju miasta w następujący sposób: organizowanie rozwoju peryferii, polepszanie warunków mieszkaniowych i wyposażenie dzielnic istniejących, zagospodarowanie ośrodka historycznego — centrum tego obszaru, celem obsłużenia jego mieszkańców i reszty miasta. Zakłada się jednocześnie utrzymanie tkanki architektonicznej i społecznej oraz tradycyjnych funkcji ośrodka historycznego.

3. Dla ukierunkowania rozwoju urbanistycznego niezbędna jest bezpośrednia interwencja władz państwowych, które dotychczas popierały głównie nowe budownictwo. Ta interwencja odnosić się musi również do ośrodków historycznych. W tym celu znaczna część środków finansowych przeznaczona na prace urbanistyczne i badawcze musi być przyznawana na rzecz restauracji i wyposażenia ośrodków historycznych. W miarę potrzeby istniejące akty prawne winny być pod tym względem uzupełniane i winny przewidywać odpowiedni rozdział kredytów na rewaloryzację i nowe budownictwo.

Przykład Bolonii wskazuje, że nawet mimo braku odpowiedniego ustawodawstwa możliwe jest uzyskiwanie pozytywnych rezultatów. W każdym razie sformułowanie ustaw włoskich, które dotyczą przede wszystkim nowego budownictwa, utrudnia ich zastosowanie do rewaloryzacji dzielnic zabytkowych.

4. W ośrodku historycznym, podobnie jak w dzielnicach nowo budowanych, sama interwencja władz nie jest wystarczającą dla realizacji założonych programów. Trzeba więc popierać inicjatywę prywatną, która musi być jednak utrzymana w ramach określonych przez władze. W tym celu powinny one stworzyć podstawy prawne i administracyjne oraz wydać takie dyspozycje finansowe, które zachęciłyby do zespolenia i koordynacji inicjatyw indywidualnych.

Władze miejskie Bolonii podjęły starania, aby osiągnąć ten cel przez wykorzystanie budynków stanowiących własność miasta dla czasowego lub trwałego

przekwaterowania mieszkańców podczas prac konserwatorskich; zawieranie umów z właścicielami na finansowanie tych prac z zastosowaniem przyjęcia norm budowlanych i umiarkowanych czynszów ustalanych przez administrację; ewentualne zastosowanie wywłaszczenia w wypadkach niemożności uzyskania porozumienia między właścicielem a władzami miejskimi.

5. Dzielnice zabytkowe, podobnie jak wszystkie inne dzielnice miasta, muszą zapewnić mieszkańcom nie tylko odpowiednie mieszkania, ale również usługi.

Eksperyment podjęty w Bolonii, gdzie władze miejskie użytkują obiekty zabytkowe (klasztory, kolegia itp.), które niegdyś obsługiwały mieszkańców, wskazuje, że możliwe jest zaoferowanie tych usług bez deformacji historycznej tkanki miasta.

6. Niezbędne jest informowanie i zasięganie opinii zainteresowanych na wszystkich szczeblach planowania oraz realizacji programu rewaloryzacji i zespolenia ośrodków historycznych z nowoczesnym organizmem miejskim. Udział mieszkańców musi mieć istotny wpływ na decyzje dotyczące projektów i ich realizacji.

Przykład Bolonii dowodzi, że interwencja władz miejskich musi być oparta na organach zdecentralizowanych, w tym wypadku na radach dzielnicowych, które zapewniają bezpośredni udział obywateli.

Krzysztof Pawłowski

OBJAZD KONSERWATORSKI ZORGANIZOWANY PRZEZ OŚRODEK DOKUMENTACJI ZABYTKÓW

Dnia 16 listopada 1974 r. odbył się objazd konserwatorski po zabytkach północnej części woj. łódzkiego, zorganizowany przez Ośrodek Dokumentacji Zabytków przy współudziale konserwatorów ze środowiska warszawskiego. Celem objazdu był przegląd stanu zachowania obiektów zakonserwowanych przed paru laty i przekazanych użytkownikowi, a przechowywanych w warunkach pozamuzealnych. Jest bowiem rzeczą wiadomą, że niestety wiele zabytków po dokonaniu bardzo nieraz kosztownych zabiegów konserwatorskich ulega niekiedy dewastacji wtórnej w rękach użytkownika. Sytuacja taka wynika najczęściej z braku świadomości, jak cenne dobro kultury przedstawia dany obiekt, zaś niedostateczny nadzór konserwatorski nie zapewni odpowiedniego instruktażu ze strony fachowców.

W celu sprawdzenia sytuacji w terenie uczestnicy objazdu zapoznali się z obiektami na trasie Warszawa — Łowicz — Domaniewice — Poddębice — Gostków — Tum pod Łęczycą. Do-



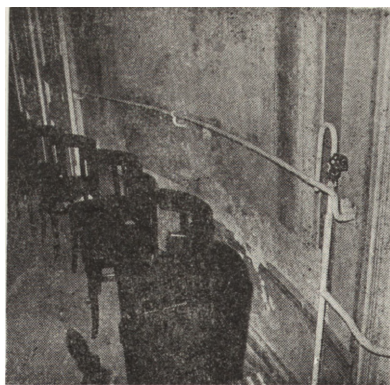
1. Tum pod Łęczycą — w ten sposób użytkowane są gotyckie stalle (fot. T. Bojaśiński)

kładne oględziny wykazały, że wiele obiektów jest eksponowanych w warunkach zapewniających im należyty mikroklimat i zabezpieczenie przed uszkodzeniem mechanicznym, dzięki czemu znajdują się w stanie nie budzącym zastrzeżeń, natrafiono jednak na zabytki z pierwszymi oznakami zniszczeń. Wiele obiektów, niekiedy wysokiej rangi artystycznej i historycznej, znajduje się w sytuacji niepokojącej lub po prostu groźnej. Wymienić tu należy zabytki z kolegiaty tumskiej w Łęczycy, gdzie znakomite malowidła ścienne niszczone są przez wodę na skutek nieregulowania stosunków wilgotnościowych w budynku, zaś stalle gotyckie stojące za ołtarzem służą jako wspornik dla okolicznościowych dekoracji (il. 1). W zdecydowanie złym stanie zastano również tynki siedemnastowiecznego pałacu w Poddębicach — odpadają one płatami w górnych partiach murów, zaś w dolnych pokryte są niewybrednymi napisami. Najbardziej jednak wstrząsające wrażenie na konserwatorach zrobił stan malowideł

ściennych w pałacu w Gostkowie. Wnętrza użytkowane w sposób przypadkowy były częściowo wykorzystane na prowizoryczne pomieszczenia hotelowe dla robotników. Liczne przemurowania i bruzdy od instalacji elektrycznej pod tynkiem zniszczyły duże obszary malowideł. Obszerne zacieki uszkodziły plafony na piętrze. Obrazu dewastacji dopełnia nowa instalacja c.o., znajdująca się co prawda na zewnątrz ścian, a więc w niewielkim stopniu naruszająca malowidła, jednakże sposób jej prowadzenia pozostaje w jaskrawej sprzeczności z jakimkolwiek poczuciem estetyki (il. 2).

Przy każdym z obiektów przeprowadzono szczegółową dyskusję, która była nagrywana na reporterskim magnetofonie. W kilka dni potem uczestnicy objazdu spotkali się w lokalu ZPAP, gdzie po kolejnym, wnikliwym omówieniu obejrzanych obiektów i szerokiej analizie sytuacji wysunięto wnioski, które postanowiono przedłożyć do wglądu Zarządowi Muzeów i Ochrony Zabytków MKiS. Ponieważ obrazują one główne kierunki przeprowadzonej dyskusji, zamieszczamy je poniżej.

1. Nie należy wykonywać pełnej konserwacji malowideł ściennych dopóki nie znajdzie się właściwego użytkownika, który mógłby zapewnić obiektowi prawidłową opiekę. W wypadku zagrożenia ujawnionej polichromii ściennej, która nie ma właściwej opieki należy przeprowadzić wyłącznie prace zabezpieczające.



2. Gostków, pow. Podębice — fragment nowej instalacji c. o. w polichromowanych wnętrzach pałacu (fot. T. Bojasiński)

2. Do pełnej konserwacji wystroju można przystępować dopiero po zabezpieczeniu technicznym budynku (dachy, stropy, fundamenty, okna itp.).

3. Należy unikać prowadzenia odkrywek wszędzie tam, gdzie nie można niezwłocznie podjąć prac konserwatorskich.

4. Wszelkie odkrywki ujawniające dekoracje powinny być zabezpieczone w pierwszej kolejności. W wypadku nieujawnienia dekoracji wykonawca obowiązany jest doprowadzić teren badań do stanu pierwotnego.

5. Konieczne jest systematyczne badanie fizykochemiczne materiałów

stosowanych w konserwacji. W wypadku stwierdzenia niekorzystnych zmian zachodzących w obiekcie należy bezwzględnie stwierdzić ich przyczynę.

6. Postuluje się przeprowadzenie badań nad systemami ogrzewania, wentylacji i osuszania wnętrza zabytkowych. Każdorazowe założenie instalacji należy poprzedzić odpowiednim studium dla zapewnienia właściwych warunków konserwatorskich.

7. Konieczny jest nadzór konserwatorski nad obiektami już zakonserwowanymi, a znajdującymi się w terenie. Wskazane jest, aby taki nadzór prowadzili autorzy konserwacji.

8. Wobec niskiego poziomu uświadomienia użytkowników w zakresie prawidłowej opieki nad powierzonymi im zabytkami, należy wszystkimi dostępnymi środkami propagandy (radio, prasa, TV, odczyty, pogadanki) popularyzować zagadnienia ochrony zabytków.

9. Niezbędne jest prowadzenie szkoleń pracowników zatrudnionych przy obiektach zabytkowych, a przede wszystkim pracowników budowlanych. Niezależnie od tego prace konserwatorskie przy każdym obiekcie winny być poprzedzone informacją o jego wartościach historycznych, artystycznych i problemach konserwatorskich.

10. Konieczne jest wprowadzenie odpowiednich przepisów z Ustawy o Ochronie Dóbr Kultury do prawa budowlanego.

Michał Gradowski

WYMIANA KULTURALNA Z CSRS

W listopadzie ub. roku, w ramach wymiany pomiędzy ministerstwami kultury Czechosłowacji i Polski, gościli w Czechach autorzy poniższej notatki. Program pobytu, uzgodniony z Państwowym Instytutem Opieki nad Zabytkami (Státní Ústav památkové péče a ochrana přírody) w Pradze, zakłada poznanie największej liczby obiektów zabytkowych w Czechach zachodnich, południowych i wschodnich wraz z ich problematyką konserwatorską oraz nawiązanie kontaktów z przedstawicielami instytucji zajmujących się ochroną i konserwacją zabytków.

W zakresie teorii i praktyki konserwatorskiej na wyróżnienie zasługuje niewątpliwie ochrona zabytkowych zespołów miejskich, traktowana w Czechach z dużą powagą i zrozumieniem. Nie brak tu co prawda pewnych konserwatorskich odstępstw od wypracowanych założeń teoretycznych, ale związane są one przede wszystkim z modną w minionych latach tendencją modernizacji, co widać na przy-

kładzie przyziemi empirowych budynków w Karlovych Varach i Mariańskich Lázních, gdzie znajdują się pomieszczenia sklepowe, zbyt kontrastujące nowoczesnością z charakterem kamienic. Ich modernizacja naruszyła substancję zabytkową budynku, np.



1. Cheb, Czechy zachodnie, zrekonstruowany i zmodernizowany spichrz gotycki w rynku

niszcząc symetrię elewacji. Niekiedy te pomieszczenia niekorzystnie kontrastują z charakterem architektury kurortów. Niemniej jednak są to wyjątki, bowiem oglądane przez nas wyniki zakończonych prac restauratorskich i prace w trakcie realizacji świadczą o nowoczesnym podejściu i znajomości właściwego godzenia starego z nowym. Przykładem może być miasto Cheb (Czechy zachodnie) z zabudową gotycką i renesansową, która została całkowicie zmodernizowana bez naruszenia substancji zabytkowej budynków.

Miasto-rezerwat Prachatic (Czechy południowe), otoczone murami miejskimi z XIV w., jest z kolei przykładem uniezależnienia dawnego centrum leżącego w obrębie murów od nowych dzielnic powstających poza nimi. Mury obronne stanowią więc tutaj granicę strefy ochronnej i konserwatorskiej. Jednocześnie widoczne są wzajemne powiązania — dawne miasto średniowieczne, mimo zagospodarowania pod kątem turystyki, pełni ponadto funkcje administracyjne,