

# Anna Kisielewska

---

## Rezerwaty budownictwa ludowego na terenie Czech

---

Ochrona Zabytków 29/1 (112), 56-60

---

1976

Artykuł został zdigitalizowany i opracowany do udostępnienia w internecie przez **Muzeum Historii Polski** w ramach prac podejmowanych na rzecz zapewnienia otwartego, powszechnego i trwałego dostępu do polskiego dorobku naukowego i kulturalnego. Artykuł jest umieszczony w kolekcji cyfrowej [bazhum.muzhp.pl](http://bazhum.muzhp.pl), gromadzącej zawartość polskich czasopism humanistycznych i społecznych.

Tekst jest udostępniony do wykorzystania w ramach dozwolonego użytku.

## REZERWATY BUDOWNICTWA LUDOWEGO NA TERENIE CZECH

Tworzenie muzeów na wolnym powietrzu i rezerwatów ludowego budownictwa w Czechach poprzedziły liczne prace teoretyczne i badawcze poświęcone temu zagadnieniu. Prace te — prowadzone od wielu lat na szeroką skalę i to zarówno przez placówki muzealne, instytuty, katedry etnografii, jak i indywidualnych etnografów oraz architektów — najpełniejszy odźwięk znalazły w zbiorach Statního Ústavu Památkové Péče a Ochrany Přírody w Pradze (dalej SUPPaOP), który zajął się całościowym opracowaniem materiału, korzystając ze zbiorów archiwalnych wspomnianych instytucji, wyników własnych badań sondażowych w terenie oraz danych zaczerpniętych z literatury przedmiotu.

W 1964 r. SUPPaOP dysponował już pełnym wykazem istniejących zasobów zabytkowej architektury ludowej. Na podstawie danych opublikowanych przez A. Novakovą<sup>1</sup> obiektów tego typu było około 6000, przy czym w ewidencji niejednokrotnie jednostkę stanowiła cała zagroda, złożona z kilku obiektów.

Jednostki — zagrody obejmowały około 1/5 ogólnej liczby obiektów. Akcja ewidencyjna umożliwiła kartograficzne ujęcie problemu, wyznaczenie zasięgów określonych typów konstrukcyjnych ludowej architektury, ich rejonizację oraz uchwycenie historycznych związków między regionami. Na podstawie weryfikacji można było tworzyć plany koncepcyjne form i sposobów ochrony tego rodzaju zabytków, jak również wytypować obiekty o szczególnej wartości, które należało zabezpieczyć przed zburzeniem, szkodliwymi przeróbkami lub dewastacją.

Pełny wykaz najcenniejszych obiektów tego rodzaju tylko dla obszaru wschodnich Czech objął liczbę — 300 jednostek. Przede wszystkim należało wykonać dla nich szczegółową inwenta-

ryzację architektoniczną. Przy opracowaniu wymienionych zagadnień szczególne zasługi położyli: Milada Novakova, Anna Pospíšilova, Anna Pitterova, Vladimír Vinter, Vera Kovaří, Josef Vařeka, Karel Kibic i inni.

Przy tworzeniu koncepcji ochrony dóbr zabytkowych kierowano się następującymi założeniami ogólnymi:

1. Podstawową formą ochrony winno być zachowanie zagród w naturalnych zastanych warunkach środowiska geograficzno-kulturowego, w jakich powstały. Powinny one być jednak włączane w nowe zadania społeczne przez pełnienie wyznaczanych funkcji użytecznych i poznawczych.

2. Przedmiotem ochrony przede wszystkim winny być zespoły urbanistyczne (wiejskie i małomiasteczkowe, które jako całość lepiej ilustrują problem historii kultury wsi (zespołów takich dla wschodnich Czech wydzielono około 30 — określając je mianem rezerwatów). Rezerwaty zabytkowe winny być ochraniane wraz z najbliższym zapleczem kulturowym.

3. Obiekty — zagrody nie występujące w zespołach starano się również chronić in situ, w wyjątkowych wypadkach gromadząc je w muzeach skansenowskich. Winny być one typowe dla regionu oraz w miarę możliwości dawać pojęcie o całości zjawisk konstrukcyjno-urbanistycznych i poprzez wyposażenie czy rodzaj użytkowania nawiązywać do pierwotnie pełnionych funkcji.

W sumie zespoły rezerwatów, muzeów na wolnym powietrzu i pojedyncze obiekty chronione in situ winny stanowić syntezę chłopskiej i małomiejskiej kultury czeskiej wsi, od czasów najdawniejszych po współczesność.

Uzupełnienie poczynionych wyżej uwag stanowi zestawienie najważniejszych muzeów i rezerwatów budownictwa ludowego w Czechach,

<sup>1</sup> M. Novakova, *Oč jole v ochraně památek lidové architektury*, „Památková péče”, 1971, nr 2.

1. Veseli Kopec, wschodnie Czechy, teren rezerwatu: gospodarstwo z połowy XIX w.

1. Veseli Kopec, East Czechs, the reservation territory: a farm of middle of the 19th century



zawierające ogólne informacje dotyczące lokalizacji wybranych zespołów i zaawansowania stanu prac<sup>2</sup>.

#### Rožnov pod Radchosztem

Jest to najstarsze muzeum skansenowskie na terenie Czechosłowacji. Założone zostało przez braci Bohumira i Alojzego Jaronków w Parku Hajnice, a oficjalnie otwarte w 1925 r. Druga część ekspozycji muzealnej, budowana zgodnie ze współczesnymi wymogami i zasadami na podstawie opracowanych uprzednio planów naukowych, powstaje na tzw. Strani. Całość funkcjonalnie powiązana, reprezentuje budownictwo wiejskie i rynek małego miasta — centrum handlowego regionu śląsko-morawskiego okręgu Karpat Wschodnich (Valašsko)<sup>3</sup>.

#### Rezerwat „in situ” małomiasteczkowego budownictwa drewnianego w mieście Sztramberk, pow. Nowy Jičín

Leżący na północ od Rožnova Sztramberk reprezentuje architekturę małomiasteczką północnego Valašska. Od 50 lat miejscowość ta podlega szczególnej ochronie konserwatorskiej. Znajduje się tutaj ponad 60 budynków drewnianych, stojących szczytem do ulic, usytuowanych głównie na zboczu pod tzw. Trubą, między Bilim Vrchem a Kotouczem. Przeważnie

<sup>2</sup> Opublikowanie tego rodzaju danych, aczkolwiek pobieżnie zestawionych wydaje się o tyle słuszne, że informacje na temat skansenów czeskich są trudno dostępne i w naszej literaturze fachowej nader rzadkie.

<sup>3</sup> J. Vařeka, *Karpackie budownictwo ludowe w Pałsterskim Muzeum w Rožnowie pod Radchosztem i rezerwacie miejskim w Sztramberku*, „Materiały Muzeum Bud. Ludowego w Sanoku”, nr 14, grudzień 1971.

są to domy rzemieślników (w tym tkaczy) i rolników. Całość powiązana jest z ruinami czternastowiecznego zamku, u stóp którego powstała osada. Obiekty są zamieszkałe przez właścicieli.

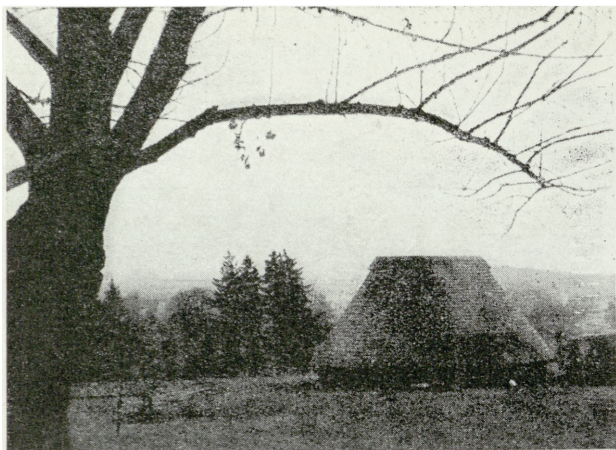
#### Veseli Kopec — gmina Vysočany

Na terenie tzw. Chrudimska na obszarze wschodnich Czech, we wsi Veseli Kopec znajduje się rezerwat drewnianego budownictwa w postaci zabudowań gospodarczych z połowy XIX w. (chałupa podcieniowa, stajnia z pięterkiem, stodoła oraz przylegający ogródek i pasieka na stoku). Gospodarstwo stanowi własność Stanisława Pilnego, który użytkuje zabudowania po dziś dzień, sprawując opiekę nad rezerwatem.

Pobieżny remont konserwatorski obiektów przeprowadzono w latach 1967—1973, w tym też czasie zespół ten uzupełniono przeniesionymi z pobliskich wsi: krytą gontem poligonalną stodołą, gołębnikiem, suszarnią lnu i suszarnią owoców. Przewiduje się dalsze powiększanie rezerwatu w najbliższych latach. Utrzymanie obiektów, jak również ich remonty opłacane są z funduszy gminy. Z wnętrza wyposażono jedynie obie suszarnie, (rekonstruuując po części narzędzia) oraz komorę nad stajnią.

#### Slobodne Hamry — gmina Vysočany

Znajduje się tutaj typowa dla Chrudimska osiemnastowieczna drewniana karczma na kamiennej podmurówce, zachowana w pierzei wiejskiego rynku. Całość pierwotnie pokryta była gontem, później eternitem. Obiekt stanowi własność prywatną i jest do dzisiaj używany jako gospoda. Zachowano stary rozkład pomieszczeń. Remont pod nadzorem konserwatorskim przeprowadzono ze środków gminy.



2. Veseli Kopec, wschodnie Czechy, teren rezerwatu: stodoła poligonalna z XIX w.

2. Veseli Kopec, East Czechs, the reservation territory: the polygonal barn of the 19th century



3. Slobodne Hamry, wschodnie Czechy, drewniana karczma z XVIII w.

3. Slobodne Hamry, East Czechs, the wooden inn of the 18th century



4. Klečaty, południowe Czechy, fragment zabudowy murowanej

4. Klečaty, South Czechs, a part of the area occupied by brick buildings

Wyposażenie wnętrza — współczesne, jakkolwiek zachowano nastrój izby karczemnej.

### Skansen w Kouřimiu — wschodnie Czechy

Projekt utworzenia muzeum zrodził się w wyniku budowy zapory wodnej na Želivice, na skutek czego na terenie zalewowym znalazło się 5 wsi. Dla muzeum wybrano bardzo korzystny teren, zróżnicowany topograficznie, odpowiadający swym ukształtowaniem krajobrazowi środkowych Czech. Pagórkowaty stok, porośnięty drzewami z przepływającym potokiem, liczył pierwotnie 1,7 ha, obecnie powiększono go do 6 ha. Skansen podlega obecnie władzom terenowym; prace montażowe są wstrzymane z powodu braku środków. Opiekę nad skansenem sprawuje muzeum w Kolinie, a personally dr Alena Pospíšilova. Pierwszym obiektem przeniesionym do skansenu była poligonalna stodoła zrębowa z 1648 r., która wraz z bramą z Tisnic (z 1506 r.) należy do najstarszych obiektów tego rodzaju. Równocześnie ze stodołą dokonano rozbiórki kilku obiektów mieszkalnych i gospodarczych z terenu zalewowego (m. in. zagrody z Budči, spichlerzyka z Hradka, studni z Kozojed i innych). W przyszłości planuje się tu utworzenie muzeum rozwoju archaicznych form ludowych konstrukcji dla całych Czech (w tym technik ciesielskich, zdobnictwa, materiałów i form architektonicznych). Wnętrza nie są wyposażone. Muzeum nie ma stałego personelu wykonawczego ani budżetu<sup>4</sup>.

### Klečaty, Komarov, Zaluží — pow. Vlastibor (południowe Czechy)

Wymienione miejscowości, leżące nad dopływem rzeki Lužnicy, na zachód od szosy łączącej Czeskie Budziejowice z Taborem, reprezentują typowe formy budownictwa murowanego dla południowych Czech, mają jednakże prawie nie naruszony układ urbanistyczny.

Te bogate nizinne wsie mają zazwyczaj pośrodku obszerny rynek z usytuowanymi centralnie obiektami pełniącymi funkcje społeczne lub kulturowe (remiza, szkoła, kaplica). Przecina rynek główna ulica, przy której zlokalizowane są (szczytem do rynku) poszczególne obiekty zabudowanych w czworobok zagród. Szczyty dachów i elewacje tych obiektów są zazwyczaj interesująco zdobione, odznaczają się także określonymi stylowymi formami.

Obiekty znajdujące się w trzech wymienionych miejscowościach, których ludność utrzymywała się z gospodarki hodowlano-rolniczej, obecnie są zamieszkałe przez właścicieli, a opieka nad nimi ogranicza się do dbałości o przestrzeganie przepisów konserwatorskich, chroniących istniejący stan budynków. W przyszłości planuje się utworzenie w nich centrum usługowo-rekreacyjnego dla mających powstać w sąsiedztwie nowych obiektów, budowanych przez państwowe gospodarstwa rolne.

<sup>4</sup> „Prace Muzea česke vesnice”, nr 1, Kolin 1973.

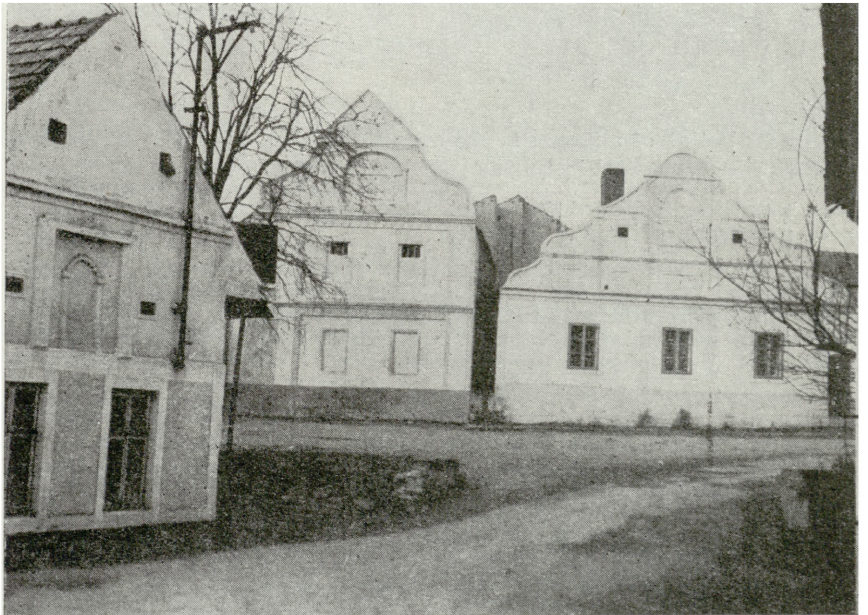
5. Zaluži, południowe Czechy, fragmenty zabudowy murowanej

5. Zaluži, South Czechs, a part of the area occupied by brick buildings



6. Zechovice, południowo-zachodnie Czechy, fragment zabudowy murowanej (wszystkie zdjęcia K. Nowiński)

6. Zechovice, South-West Czechs, a part of the area occupied by brick buildings



### Zechovice na Volynie pow. Strakcnice — Czechy południowo-zachodnie

Miejscowość ta pod względem planu zabudowy przypomina wymienione wyżej osady z południowych Czech, jest jednak nie spotykanym przykładem form budowlanych i przerostu dekoracji w okresie powiększeniowym, kiedy chłopcy wzorując się na obiektach architektury klasycznej transplutowali na grunt wiejski żywą jeszcze modę „baroku”, twórczo przekształcając jej elementy. Zespół zachowany będzie w całości jako rezerwat z niewielkim ratuszem (1866) pośrodku rynku. Po przeprowadzeniu prac restauracyjnych będzie służyć jako ośrodek rekreacyjny dla turystów. Osada nie jest zamieszkała.

### Doubrava koło Chebu — zachodnie Czechy

Znajduje się tu sześć kompletnych zagród, będących przykładem konstrukcji szachulcowej

(drewno w połączeniu z gliną), o dekoracyjnych elewacjach, niekiedy malowanych drewnianych elementach konstrukcyjnych. Wieś leży w pobliżu nowoczesnie rozbudowującego się państwowego gospodarstwa rolnego.

Projektuje się tutaj przeniesienie lub zrekonstruowanie w przyszłości jeszcze czterech zagród podobnego typu, zabudowanych w czworobok. Obiekty obecnie są użytkowane przez właścicieli, którzy w przyszłości znajdą zatrudnienie na terenie rezerwatu jako tzw. gospodarze w planowanych usługach turystycznych i handlowych. Budujące się obok gospodarstwo rolne będzie uzupełniało całość poprzez prezentację nowych technik i maszyn rolniczych. W celu utrzymania rekreacyjnego charakteru osady planuje się budowę obwodnicy.

### Wnioski

Budownictwo ludowe na terenie Czech zachowało się w nieznanym procencie, jest ono

jednak nawet w istniejących zasobach z wielu względów interesujące dla historii ludowej kultury europejskiej. Jego ochrona pomimo słusznych założeń teoretycznych i poważnych wysiłków realizacyjnych napotyka jednak duże trudności organizacyjne i wykonawcze, powstałe niekiedy na skutek braku zrozumienia przedstawicieli władz terenowych (którym podlega) dla wagi problemu.

Ponadto do tej pory w żadnym z muzeów lub planowanych rezerwatów ludowej architektury nie rozwiązano zadawalająco zagadnienia wykonawstwa (z wyjątkiem Rožnova). Prace translokacyjne i konserwatorskie wykonują zazwyczaj dorywczo zatrudniani robotnicy, nie zaś wyspecjalizowane brygady rzemieślników,

jak to np. ma miejsce w polskich skansenach, przez co troska o zachowanie maksimum substancji zabytkowej automatycznie jest ograniczona. Szwankuje także sprawa wyposażenia wnętrza, ilustrującego określony etap rozwoju kultury materialnej poszczególnych regionów. Tak więc problem ochrony budownictwa ludowego\* pozostawia wciąż jeszcze wiele do życzenia, pomimo wielkiego wysiłku organizacyjnego i naukowego, poświęconego temu zagadnieniu przez czeskich konserwatorów.

*mgr Anna Kisielewska*  
*Kierownictwo Odnowienia Zamku*  
*Królewskiego na Wawelu — Kraków*

## RESERVATION OF FOLK ARCHITECTURE IN CZECHS

The organization of museum in the open air in Czechs was preceded by numerous theoretical works and operations concerning record. The effects of these activities have been collected in Státní Ústav památkové péče a ochrany přírody in Prague.

The next step was to work out plans of a proper preservation of historical folk architecture. This in turn was followed by a lengthy listing of structures. Czech conception concerning preservation of monuments is based on the following assumptions:

1° preservation of historical structures in situ,  
2° urban complexes in form of reservations deserve particular attention and protection,

3° single structures can be transferred to Skansen museums only on special occasions.

The authoress gives general information about the chosen complexes e.g. in the Rožnov village (the eldest Skansen museum), in Veselý Kopec (the complex left in situ and supplied with structures removed from the neighbourhood) in Kouřim (the Skansen museum in the process of organization), in Zechovice (the village-reservation), in Doubrava (the village-reservation) etc.

To end the report the authoress points to great difficulties which arise during the processes of execution and organization while constructing Skansen museums in Czechs.