

Andrzej K. Olszewski, Wojciech Włodarczyk

Prace Ośrodka Dokumentacji Zabytków nad architekturą współczesną

Ochrona Zabytków 29/2 (113), 136-137

1976

Artykuł został zdigitalizowany i opracowany do udostępnienia w internecie przez Muzeum Historii Polski w ramach prac podejmowanych na rzecz zapewnienia otwartego, powszechnego i trwałego dostępu do polskiego dorobku naukowego i kulturalnego. Artykuł jest umieszczony w kolekcji cyfrowej bazhum.muzhp.pl, gromadzącej zawartość polskich czasopism humanistycznych i społecznych.

Tekst jest udostępniony do wykorzystania w ramach dozwolonego użytku.

Nagrobki. W 1963 r. poddano konserwacji żeliwne popiersie Stanisława Staszica z nagrobka na Białanach.

W 1967 r. nagrobek Sokratesa Starzyńskiego, prezydenta Warszawy, z końca XIX w. (cmentarz prawosławny na Woli), otrzymał uzupełnienia żelaznej kutej kraty.

W 1969 r. PKZ przeprowadziły konserwację popiersia doktora Czern-

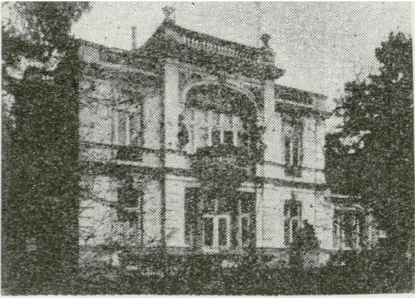
pińskiego z epitafium w kościele Św. Marcina na Pivnej. Rzeźba ta, wykonana w białym marmurze w drugiej połowie XVIII w., znajdowała się od 1945 r. w posiadaniu Urzędu Konserwatorskiego. Po konserwacji przekazana została do Muzeum Historycznego.

Do tegoż muzeum przekazano również dwie rzeźby drewniane — Św.

Jana Nepomucena i nieokreśloną świętą, o których wiadomo było jedynie, że pochodzą „ze Starego lub Nowego Miasta”. Oczyszczone z kilku warstw spalonej i spękanej farby okazały się rzeźbami o dobrym poziomie artystycznym, pochodzącymi z ok. połowy XVIII w.

Barbara Januszkiewicz

PRACE OŚRODKA DOKUMENTACJI ZABYTKÓW NAD ARCHITEKTURĄ WSPÓŁCZESNĄ



1. Konstancin, ul. Sienkiewicza 7, willa „Natemi” z 1901 r. (arch. J. P. Dziekoński)

Konieczność dokumentacji architektury XIX i XX w. jest już dziś niezaprzeczalna. Fakt, że wiele obiektów z tego okresu nosi charakter zabytku, wynika nie tylko z samej perspektywy czasu, lecz także ze zmiany kryteriów oceny. Przykład pogardzanej ongiś secesji, która w ciągu kilkunastu lat doczekała się pełnej „rehabilitacji”, jest nader wymowny. Podobne przewartościowania kryteriów dotyczą i architektury następnych okresów. Stałe przyspieszanie rozwoju form, charakterystyczne dla architektury XX w., pozwala na wyodrębnienie nawet krótkich okresów stylowych i wytypowanie obiektów o wartości artystycznej i historycznej nie tylko sprzed lat kilkudziesięciu, ale i kilkunastu.

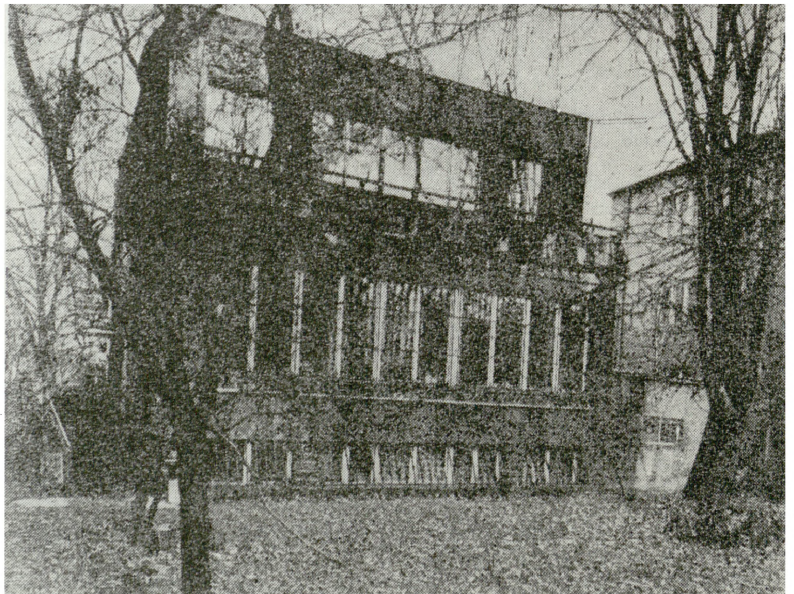
Program dokumentacji architektury najnowszej należało ściśle przystosować do realiów. Olbrzymia liczba obiektów, w tym całych zespołów, osiedli czy założeń urbanistycznych, wymagała ustalenia takich zasad gromadzenia materiału, które pozwalałyby we względnie krótkim czasie objąć, chociaż jego część. Ponadto niewielka liczba opracowań naukowych zmusza do przeprowadzenia dokumentacji architektury najnowszej w stopniu podstawowym, uwzględniającym tylko stan obecny obiektu, oszczędzając badania i interpretacje odkładając na okres późniejszy. Dokumentacja taka sprowadza się w zasadzie do ewi-

dencji obiektu, zawierającej zdjęcie, opis, krótką historię, rzut, dostępną nam bibliografię; przeprowadzana jest z myślą o jej publikowaniu w specjalnych tematycznych zeszytach, potrzebnych przede wszystkim służbie konserwatorskiej, władzom administracyjnym, a następnie ewentualnym badaczom tematu.

Przystępując do ewidencji architektury najnowszej według tych podstawowych założeń, w Ośrodku Dokumentacji Zabytków opracowano plan terytorialnego zakresu badań. Brak na razie możliwości centralnego ujęcia ewidencji wszystkich prac nad architekturą XIX i XX w. w Polsce według jednolitych zasad zmusił Ośrodek do skoncentrowania się na obszarze obecnego województwa stołecznego i miasta Warszawy. Ewidencja ta przeprowadzana jest w dwóch zakresach. W zakresie podstawowym (węższym) obejmuje wybór — po dokładnym zapoznaniu się z sytuacją w terenie — najważniejszych obiektów, ich sfotografowanie oraz sporządzenie opisu budynku, rzutu, dołączenie da-



2. Konstancin, ul. Sobieskiego 19, willa „Zameczek” z pocz. XX w.



3. Warszawa, ul. Walecznych 26, willa z 1936 r. (arch. H. S. Syrkusowie)

nych historycznych i bibliograficznych. Ewidencją w zakresie szerszym — to szczegółowe dokumentacje o charakterze monograficznym wybranych obiektów wybitnych, obejmujące po kilkadziesiąt zdjęć, opis, historię i charakterystykę budynku, dokonaną przez badacza specjalizującego się w danym temacie. Porządek tych prac, rozpoczętych w lutym 1975 r. został ustalony z Konserwatorem Województwa Stołecznego. Przede wszystkim postanowiono zająć się architekturą willową osiedli podwarszawskich, będących przekrojem wszystkich stylów od eklektyzmu i historyzmu, poprzez secesję, sztukę dekoracyjną, aż po funkcjonalne formy stylu międzynarodowego przełomu lat dwudziestych i trzydziestych. Oczywiście dokonując w terenie wyboru obiektów nie pomija się też budynków ostatniego trzydziestolecia, łącznie z budowlami okresu socrealizmu.

Do takich miejscowości o wysokich walorach architektonicznych i urbanistycznych należy zespół wycieczkowy Konstancin-Chylice. Po otrzymaniu z dawnego Biura Dokumentacji Zabytków Województwa Warszawskiego kilkunastu kart ewidencyjnych, wykonanych przez mgr. Wandę Puget, Ośrodek, prowadząc już niezależnie dokładną dokumentację fotograficzną tych miejscowości, rozpoczął systematyczną pracę nad ewidencją znajdujących się tam budynków. Ze stu dziesięciu obiektów wybrano na wstępie kilkadziesiąt klasy bardzo wysokiej, autorstwa tak wybitnych architektów, jak na przykład Józef Pius Dziekoński, Karol Jankowski, Helena i Szymon

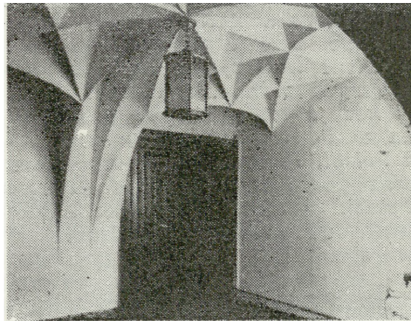
Syrkusowie. Niektóre z tych obiektów już w okresie międzywojennym były wymieniane w literaturze zagranicznej jako czołowe osiągnięcia architektury nowoczesnej. Większość z nich została pomierzona, opisana i znajduje się w przygotowaniu redakcyjnym do zeszytu tematycznego Konstancina. W podobny sposób opracowano zespół mieszkalny w Rembertowie, będący jednolitym założeniem urbanistyczno-architektonicznym w stylu dworskim z początku lat dwudziestych. Po dokonaniu szczegółowego objazdu terenu wytypowano już obiekty w miejscowościach położonych na zachód od Warszawy (Podkowa Leśna, Komorów, Milanówek). W bieżącym roku prace przebiegają na wschód od miasta (linia otwocka). W granicach Warszawy Ośrodek przeprowadza szczegółową dokumentację Saskiej Kępy, Grochowa. Ponadto podejmuje się także opracowania monograficzne ważniejszych obiektów okresu międzywojennego, na przykład dawnego Ministerstwa Wyznań Religijnych i Oświecenia Publicznego, teatru „Ateneum” i innych.

Przeprowadzana przez Ośrodek Dokumentacji Zabytków dokumentacja architektury najnowszej obejmuje w większości materiał mało znany, często trudno dostępny lub nie znany zupełnie. Zebrana, w miarę obiektywnie, daje podstawę do głębszych badań nad architekturą nie tylko Warszawy i jej okolic, lecz także całej Polski.

Andrzej K. Olszewski
Wojciech Włodarczyk



4. Warszawa, ul. Spasowskiego 13, hol domu mieszkalnego z drugiej połowy lat 30-tych XX w.



5. Warszawa, ul. Jaracza, teatr „Ateneum”, fragment wnętrza z lat 1924—1928 (arch. R. Miller, W. Jastrzębowski) (fot. 1, 2 — L. Sempoliński; 3—5 — A. Stasiak)

II MIĘDZYNARODOWY KONGRES W BOCHUM NA TEMAT OCHRONY ZABYTKÓW TECHNIKI

W dniach 3—9 września 1975 r. odbył się II Międzynarodowy Kongres Ochrony Zabytków Techniki zorganizowany przez Muzeum Górnictwa (Bergbau-Museum) w Bochum¹. W Kongresie tym wzięło udział ponad

¹ I Międzynarodowy Kongres Ochrony Zabytków Techniki odbył się w dn. 29 maja — 5 czerwca 1973 r. w Ironbridge (Wielka Brytania), na którym Polska nie była reprezentowana. Zob. *Transactions of First International Congress of the Conservation of Industrial Monuments*, Ironbridge George Museum Trust, Ironbridge 1975. II Międzynarodowy Kongres przygotowany został przez kolegów w składzie: H. G. Conrad (RFN), G. v. den Abeelen (Belgia), W. Brüggemann (RFN), N. Cossons (W. Brytania), W. Heinz (RFN), E. G. Neumann (RFN), M. Nisser (Szwecja), J. Pazdur (Polska), R. Pittioni (Austria), F. Simelka (RFN), A. Timm (RFN), i E. Wächtler (NRD).

50 przedstawicieli następujących krajów: Austrii, Belgii, Czechosłowacji, Danii, Francji, Japonii, Kanady, Norwegii, NRD, RFN, Polski, Stanów Zjednoczonych Ameryki Północnej, Szwecji, Węgier i Wielkiej Brytanii. Wygłoszono 40 referatów dotyczących zagadnień ogólnych tzw. archeologii przemysłowej, rozumianej w szerokim zakresie badań nad historią techniki, zagadnień dokumentacji zabytków techniki oraz przedstawiających stan ochrony zabytków techniki w poszczególnych krajach. Naukę polską na kongresie reprezentowali: prof. dr Jerzy Jaros z Uniwersytetu Śląskiego w Katowicach, prof. dr Wojciech Kalinowski, Ośrodek Dokumentacji Zabytków, oraz prof. dr Jerzy Pazdur i doc. dr Danuta Molenda z Instytutu Historii Kultury Materialnej PAN. Wygłosili

oni następujące referaty: *Zabytki przemysłu jako przedmiot badań międzynarodowych* (J. Pazdur), *Ochrona i konserwacja zabytków techniki w Polsce* (W. Kalinowski), *Ochrona zabytków techniki górniczej na Górnym Śląsku i w Zagłębiu Dąbrowskim* (J. Jaros) oraz *Zabytki górnictwa metali kolorowych w Polsce* (D. Molenda).

W ramach Kongresu odbyły się pokazy filmów poświęconych ochronie zabytków techniki, wśród których wyróżnił się polski film poświęcony fabryce fajansów we Włocławku. Uczestnicy Kongresu mieli możliwość zapoznania się z wieloma interesującymi zabytkami techniki na obszarze Zagłębia Ruhry, jak np.: kolej jednoszynowa w Wuppertal, most stalowy w Münstgen, urządzenia śluzowe w Henrichenburg oraz