

# Wojciech Kalinowski

---

## Posiedzenie Komisji Kultury KW PZPR w Gdańsku poświęcone problemom ochrony zabytków regionu gdańskiego

---

Ochrona Zabytków 31/1 (120), 81

---

1978

Artykuł został zdigitalizowany i opracowany do udostępnienia w internecie przez Muzeum Historii Polski w ramach prac podejmowanych na rzecz zapewnienia otwartego, powszechnego i trwałego dostępu do polskiego dorobku naukowego i kulturalnego. Artykuł jest umieszczony w kolekcji cyfrowej [bazhum.muzhp.pl](http://bazhum.muzhp.pl), gromadzącej zawartość polskich czasopism humanistycznych i społecznych.

Tekst jest udostępniony do wykorzystania w ramach dozwolonego użytku.

## POSIEDZENIE KOMISJI KULTURY KW PZPR W GDAŃSKU POŚWIĘCONE PROBLEMOM OCHRONY ZABYTKÓW REGIONU GDAŃSKIEGO

W dniu 16 maja 1977 r. odbyło się w Gdańsku posiedzenie Komisji Kultury działającej przy Komitecie Wojewódzkim PZPR w Gdańsku. Podstawą dyskusji był raport przygotowany przez Instytut Architektury i Urbanistyki Politechniki Gdańskiej pt. *Problemy przestrzenne środowiska kulturowego w rejonie gdańskim*. Raport ten, niezwykle starannie opracowany, przedstawił nie tylko ocenę wartości środowiska kulturowego regionu gdańskiego, ale przede wszystkim uwypuklił istniejące zagro-

żenia tego środowiska oraz wysunął istotne wnioski dotyczące kierunków ochrony i dalszego kształtowania środowiska przestrzennego, wraz z postulatami organizacyjnymi i informacyjno-wychowawczymi. Rzeczowa dyskusja podniosła wiele szczegółowych problemów dotyczących Gdańska i jego okolic (hala sportowa na Grodzisku, ekspozycja wykopalisk na Długim Targu i in.), których rozwiązanie jest sprawą pilną, gdyż nie przemyślane decyzje mogą przynieść nieodwracalne szkody.

Istotną sprawą poruszoną w dyskusji było zagadnienie ideologicznej podbudowy współczesnych teorii konserwatorskich, zgodnie z zasadami marksizmu-leninizmu, w celu prawidłowego włączenia zagadnień środowiska kulturowego w postępującą przebudowę społeczno-gospodarczą kraju. Wysunięty został wniosek zorganizowania w Gdańsku seminarium poświęconego tej problematyce.

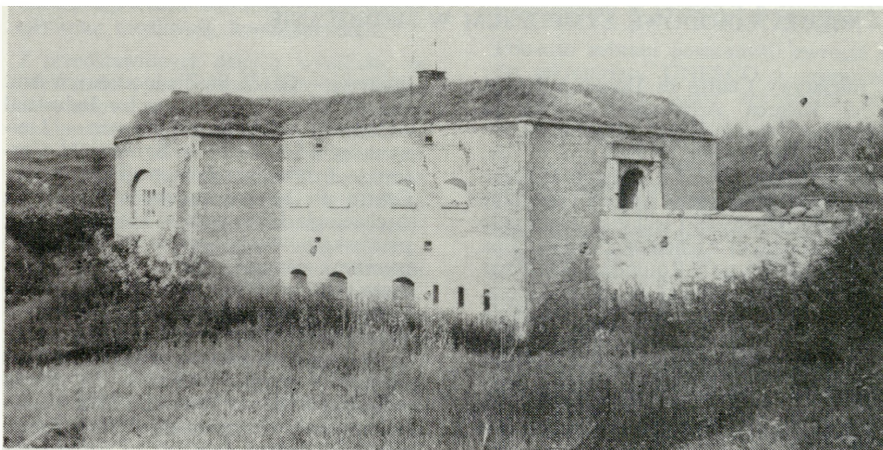
Wojciech Kalinowski

## SESJA POPULARNONAUKOWA NA TEMAT TWIERDZY MODLIŃSKIEJ

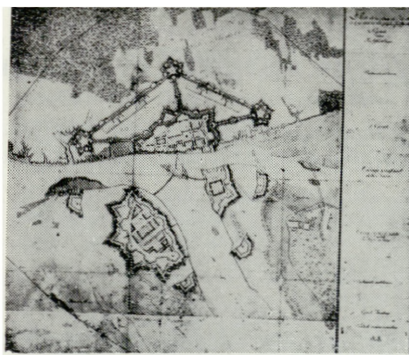
W czerwcu 1977 r. w Garnizonowym Klubie Oficerskim w Modlinie odbyła się sesja popularnonaukowa poświęcona twierdzy modlińskiej. Sesja zorganizowana została przez Szefostwo Służby Zakwaterowania i Budownictwa Głównego Kwaternistrzostwa WP, Naczelnego Architekta WP, koło PZiTB przy SSZiB i Sekcję Konserwacji Zabytków OW SARP przy współpracy z Ośrodkiem Dokumentacji Zabytków MKiS. Oprócz przedstawicieli wojska wzięli w niej również udział architekci z pionu konserwatorskiego i Biura Rozwoju Warszawy. Była to pierwsza tego rodzaju sesja zorganizowana z inicjatywy wojska, co świadczy o wzroście zainteresowania tą problematyką w wyniku działalności w ZMiOZ Komisji do Spraw Ochrony i Konserwacji Obiektów Inżynierii i Architektury Związanych z Historią Wojskowości.

Słowo wstępne wygłosił prof. dr hab. Jan Zachwatowicz, zasłużony badacz twierdzy, autor pionierskich opracowań jeszcze w okresie międzywojennym, prowadzonych wspólnie z prof. dr. hab. Stanisławem Herbstem. Prof. Jan Zachwatowicz wyraził zadowolenie z podjęcia tej tematyki, podkreślił wagę społecznych przedsięwzięć oraz współpracy wojska i instytucji cywilnych w tym zakresie, podzielił się uwagami na temat wcześniejszych badań i wysiłków ratowania twierdzy modlińskiej.

Autor niniejszej notatki w wypowiedzi pt. *Zasady kształtowania dziewiętnastowiecznych fortyfikacji na tle rozwoju nowożytnej architektury obronnej* naszkicował popularny zarys głównych etapów rozwoju fortyfikacji nowożytnych, ze szczególnym uwzględnieniem ostatniej fazy — twierdzy pierścieniowej i kilku generacji fortów. Następnie na podstawie wyników własnych badań przedstawił rozwój twierdzy modlińskiej w latach 1815—1914, ze szczególnym uwzględnieniem jej strategicznej roli na tle pozostałych twierdz tego rejonu (*Dzieje twierdzy modlińskiej w dobie Królestwa Kongresowego*)<sup>1</sup>. Twierdza modlińska była najważniejszą twierdzą Rosji na jej rozległym froncie zachodnim w czasie



1. Rosyjskie fortyfikacje śródszańca lunety zewnętrznych fortyfikacji cytadeli modlińskiej (fot. A. Gruszecki)



2. Nie zrealizowany wariant projektu Napoleońskiego z 1811 r. fortyfikacji twierdzy modlińskiej

pierwszej wojny światowej, należała do najpotężniejszych twierdz w Europie, była wyposażona w nowoczesne grupy fortowe z lat 1912—1914, które wytrzymały ogień nie znanej jeszcze wtedy, najcięższej arty-

lerii niemieckiej. W zakończeniu wypowiedzi autor wskazał na problemy konserwatorskie adaptacji zespołu twierdzy.

Dr Waldemar Łysiak, referując nie publikowane jeszcze wyniki ostatnich badań, przedstawił próbę typologii twierdzy w dobie napoleońskiej na szerokim tle ówczesnych dyskusji i realizacji (*Modlin — twierdza napoleońska w Księstwie Warszawskim*)<sup>2</sup>. Referent udokumentował autorstwo Napoleona w odniesieniu do działobitni tzw. apteki oraz wysunął hipotezę osobistego zaangażowania Napoleona w projektowaniu zewnętrznych fortyfikacji cytadeli (trzech koron). Znaczenie twierdzy w skali europejskiej już w jej wczesnym okresie podnosi jeszcze bardziej wartość tego zabytku.

Mgr Stefan Pągowski przedstawił projekt studialny adaptacji spichrza zbożowego z lat 1832—1836 (przypisywanego Janowi Jakubowi Gayowi) na muzeum i archiwum wojskowe (*Dziewiętnastowieczny spichlerz zbożowy w widłach Wisły i Narwi*)<sup>3</sup>.

<sup>1</sup> Zob. A. Gruszecki, *Twierdze rosyjskie na ziemiach polskich, Studia i Materiały do Historii Wojskowości w Polsce*, t. XII, cz. 1, 1966; A. Gruszecki, *Dokumentacja historyczna dla twierdz w Modlinie i Dęblinie*, 1967, maszynopis w WKZ Warszawa.

<sup>2</sup> Zob. W. Łysiak, *Koncepcje fortyfikacyjne Na-*

*poleona jako podstawowa analiza twierdzy Modlin w Księstwie Warszawskim*, praca doktorska wykonana pod kierunkiem doc. dra A. Gruszeckiego w 1977 r., maszynopis w bibliotece Wydziału Architektury Politechniki Warszawskiej.

<sup>3</sup> *Projekt odbudowy i rekonstrukcji dziewiętnastowiecznego zabytkowego spichrza w Modlinie*, opra-

cowany w 1975 r. przez zespół: Stefan Pągowski (architektura), Rajmund Habermas (konstrukcje), Ewa Soltan (zabezpieczenie przed wilgocią i korozją) pod kierunkiem doc. dra A. Gruszeckiego, jako praca dyplomowa na Studium Podyplomowym Konserwacji Zabytków Politechniki Warszawskiej, projekt w archiwum Studium.