

# Wojciech Kalinowski

---

## Posiedzenie Komisji do spraw Parków Etnograficznych Rady Programowej do spraw Ochrony Dóbr Kulruty

---

Ochrona Zabytków 31/1 (120), 86

---

1978

Artykuł został zdigitalizowany i opracowany do udostępnienia w internecie przez Muzeum Historii Polski w ramach prac podejmowanych na rzecz zapewnienia otwartego, powszechnego i trwałego dostępu do polskiego dorobku naukowego i kulturalnego. Artykuł jest umieszczony w kolekcji cyfrowej [bazhum.muzhp.pl](http://bazhum.muzhp.pl), gromadzącej zawartość polskich czasopism humanistycznych i społecznych.

Tekst jest udostępniony do wykorzystania w ramach dozwolonego użytku.



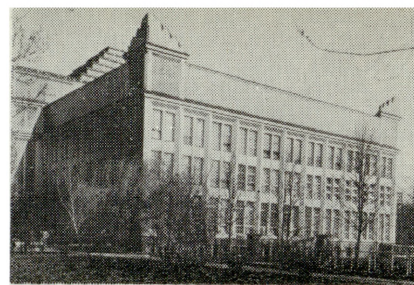
1. Konstancin, willa „Amelin” (1899—1900) (fot. J. Szandomirski)

prowadzonych przez Fototekę ODZ. Na wybranych fotogramach, z konieczności ograniczonych do liczby kilkudziesięciu, starano się przedstawić pewien zakres i kierunki rozwoju architektury warszaw-

skiej w okresie od końca wieku XIX do lat trzydziestych naszego stulecia. Wiąże się z tym szersze zagadnienie, które w ostatnich latach nabrało szczególnego znaczenia, chodzi o uznanie wartości zabytkowej przedstawionych obiektów i objęcie ich skuteczną ochroną konserwatorską.

Stąd, plansza wstępna tak określała cel wystawy: „... *uświadomienie szerokim kręgom społeczeństwa, jakie zmiany nastąpiły w tradycyjnym pojęciu «zabytek», którym jest dziś nie tylko obiekt sprzed stuleci, lecz także dzieła powstałe przed kilkudziesięciu laty*”. Zagadnienie to szerzej zostało omówione przez dra Andrzeja Olszewskiego w towarzyszącej wystawie prelekcji pt. *Dlaczego chronimy zabytki XX wieku?*

Na szczególne uznanie zasługiwały prace odznaczające się wysoką wartością dokumentacyjną i artystyczną; ich autorami byli: Krystyna Kowalska, Jerzy Szando-



2. Warszawa, Szkoła Główna Planowania i Statystyki (d. WSH), budynek główny (1951—1954), elewacja od ul. Rakowieckiej (fot. K. Kowalska)

mirski i Andrzej Stasiak — pracownicy warszawskiego Oddziału PKZ.

Jerzy Kalicki

## POSIEDZENIE KOMISJI DO SPRAW PARKÓW ETNOGRAFICZNYCH RADY PROGRAMOWEJ DO SPRAW OCHRONY DÓBR KULTURY

W dniach 25—26 listopada 1977 r. odbyło się w Zakopanem posiedzenie Komisji d.s. Parków Etnograficznych<sup>1</sup>, pod przewodnictwem dra Franciszka Midury — z-cy Generalnego Konserwatora Zabytków z udziałem: prof. dra hab. Wojciecha Kalinowskiego, prof. dra Romana Reinfussa, doc. dra Mariana Pokropka, dra Jerzego Czajkowskiego, dra Michała Czajnika, mgr Krystyny Jesionowskiej, mgra Tadeusza Szczepanka, mgra Alojzego Cabały oraz licznych przedstawicieli władz i organizacji podhalańskich. W programie obrad były dwa wystąpienia:

Franciszka Midury, *Uwagi do projektów programów ochrony budownictwa drewnianego zgłoszonych przez poszczególnych wojewódzkich konserwatorów zabytków* oraz Tadeusza Szczepanka, *Program ochrony budownictwa drewnianego na Podhalu*.

W wyniku analizy wojewódzkich projektów programów ochrony dóbr kultury okazało się, że jedynie województwa: elbląskie, ciechanowskie, jeleniogórskie, chełmskie i tarnobrzeskie nie przewidują utworzenia na swym terenie parków etnograficznych czy muzeów budownictwa ludowego. Po wprowadzeniu nowego podziału administracyjnego nastąpiła „eksplozja” projektów tworzenia nowych muzeów na wolnym powietrzu. Poza istniejącymi muzeami planowane jest utworzenie do 1980 r. około 60—70 parków etnograficznych, z których każdy obejmowałby od 20 do 80 obiektów zabytkowych (razem około 3000—4000). Trzeba stwierdzić, że projektowane muzea mają bardzo różne zasięgi regionów etnograficznych, często wzajemnie pokrywające się, a jednocześnie pomijające istotne zjawiska budowlanej kultury ludowej. Ustalono, że niezbędne jest skonfrontowanie projektowanych zasięgów muzeów z istniejącymi

regionami etnograficznymi w celu opracowania ogólnopolskiego programu rozbudowy sieci parków etnograficznych. Wskazano przy tym na konieczność preferowania tych projektowanych placówek muzealnych, które mają zagwarantowane możliwości kadrowe, bazę techniczną itd. Wieloletnia dyskusja nad utworzeniem Muzeum Budownictwa Podhalańskiego wkroczyła w nową, tym razem realną fazę. Dyrektor Muzeum Tatrzańskiego — Tadeusz Szczepanek — przedstawił program „rozproszonego muzeum” budownictwa podhalańskiego, w skład którego wchodziłyby enklawy i rezerwy zabytkowego budownictwa *in situ* oraz istniejące lub organizowane ekspozycje na wolnym powietrzu, a przede wszystkim:

1. Zabytkowa wieś Chochołów, gdzie rozpoczęto już prace konserwatorskie, wraz z ekspozycją wiejskich budynków przemysłowych wzdłuż potoku, nad którym istnieje tartak i młyn.
2. Polana pasterska nad Białym Potokiem w Witowie (u wejścia do Doliny Chochołowskiej) z zachowanym zgrupowaniem szałasów, które nadal użytkowane byłyby dla celów pasterskich. W górnej części polany projektowane jest umieszczenie szałasów przeniesionych z innych polan.
3. Zagroda Jana Krzeptowskiego-Sabały na Krzeptówkach w Zakopanem (w trakcie wykupu) wraz z przeniesionymi tu dalszymi zagrodami, w których umieszczone byłyby pracownie dokumentacyjne Muzeum Tatrzańskiego: folkloru i historii rodów góralskich.
4. Ulica Kościeliska w Zakopanem — ekspozycja *in situ* zachowanych tu licznych budynków zabytkowych.
5. Willa „Pod Jedłami” w Zakopanem, wzniesiona według projektu Stanisława Witkiewicza.

przez ministra kultury i sztuki w dn. 21 marca 1977 r. Rady Programowej d.s. Ochrony Dóbr Kultury (zob. „Biuletyn Informacyjny Zarządu Muzeów i Ochrony Zabytków”, nr 124, styczeń—

6. Orawski Park Etnograficzny w Zubrzyicy Górnej (istniejący).
7. Spiski Park Etnograficzny w Nidzicy w pobliżu zamku (w trakcie projektowania).
8. Wieś Kacwin.
9. Muzeum Budownictwa Doliny Nowotarskiej w pobliżu wsi Szaflary.
10. Dwór Tetmajerów w Łopusznej (w trakcie konserwacji) oraz muzeum budownictwa ludowego z terenów, które ulegną zalaniu w wyniku spiętrzenia Zalewu Czorszyńskiego.
11. Czarny Dunajec — nie użytkowany cmentarz przy kościele parafialnym dla ekspozycji zabytkowych nagrobków i kapliczek.
12. Polana pod Okólnym (na południe od Jurgowa) z zachowanymi ponad 50 szałasami jako rezerwat pasterski (pasterska wieś letnia).

Wszystkie wymienione punkty muzealne byłyby pod opieką Muzeum Tatrzańskiego, przy czym znaczna część obiektów (zwłaszcza szałasów) pozostałaby własnością użytkowników, którzy wykorzystywali by je zgodnie z pierwotnym przeznaczeniem.

Uczestnicy narady po zapoznaniu się w terenie z projektowanymi ekspozycjami ustosunkowali się pozytywnie do przedstawionego projektu. Uzyskał on także aktywne poparcie miejscowych władz partyjnych i państwowych oraz Związku Podhalan.

Dla ustalenia jednolitości działań konserwatorskich na obszarze Podhala wskazano na konieczność przekazania dyrektorowi Muzeum Tatrzańskiego pełnych uprawnień wojewódzkiego konserwatora zabytków dla całego obszaru Podhala.

Wojciech Kalinowski

<sup>1</sup> W styczniu 1977 r. decyzja ministra kultury i sztuki powołany został Zespół Doradcy d.s. Parków Etnograficznych, którego pierwsze zebranie odbyło się w dn. 18 lutego 1977 r. Po powołaniu

marzec 1977, s. 101), Zespół Doradcy przekształcony zostaje w Komisję d.s. Parków Etnograficznych przy Radzie Programowej.