

Jan Gromnicki

Problemy i kierunki archeologicznych badań konserwatorskich na przykładzie działalności PKZ

Ochrona Zabytków 31/4 (123), 241-246

1978

Artykuł został zdigitalizowany i opracowany do udostępnienia w internecie przez Muzeum Historii Polski w ramach prac podejmowanych na rzecz zapewnienia otwartego, powszechnego i trwałego dostępu do polskiego dorobku naukowego i kulturalnego. Artykuł jest umieszczony w kolekcji cyfrowej bazhum.muzhp.pl, gromadzącej zawartość polskich czasopism humanistycznych i społecznych.

Tekst jest udostępniony do wykorzystania w ramach dozwolonego użytku.

JAN GROMNICKI

PROBLEMY I KIERUNKI ARCHEOLOGICZNYCH BADAŃ KONSERWATORSKICH NA PRZYKŁADZIE DZIAŁALNOŚCI PKZ

Problematyka archeologicznych badań konserwatorskich doczekała się niewiele opracowań traktujących zagadnienie od strony teorii lub też historii ich rozwoju. Szczupła jest też literatura dotycząca metodyki tego rodzaju badań, kwestie te poruszane są jedynie na marginesie opracowań wyników lub z okazji spotkań konserwatorskich, w czym pewien udział mają Pracownie Konserwacji Zabytków¹.

Problemem celów tych badań, ich miejsca wśród innych zadań archeologii, jak również zasad i dopuszczalnych uproszczeń zajął się W. Hensel na sesji konserwatorskiej w Szczecinie w 1969 r. oraz na konferencji poświęconej osiągnięciom polskiej archeologii w dwudziestopięcioletniu PRL². Kwestię badań archeologiczno-konserwatorskich poruszył również na obydwu sesjach Z. Rajewski³. Przedmiotem jego zainteresowania były jednak głównie sprawy organizacji archeologicznej służby konserwatorskiej w Polsce i jej dorobku w tym zakresie. Podobnie traktowali to zagadnienie w kolejnych wystąpieniach: J. Jaskanis, T. Żurowski, K. Dąbrowski, T. Kaletyn i A. Kempisty, poświęcając uwagę ogólnym problemom organizacji służby konserwatorskiej i ochrony zabytków archeologicznych. Zagadnieniem powszech-

nej inwentaryzacji stanowisk archeologicznych zajął się W. Chmielewski⁴.

Przy dokonywaniu przeglądu dorobku archeologicznych badań konserwatorskich występuje poważna trudność w pozyskaniu niezbędnych źródeł. Wśród bowiem publikacji informujących o wynikach prac archeologicznych dysponujemy zaledwie niewielką ilością materiałów uwzględniających konserwatorski aspekt zagadnienia, zwracających uwagę na stan zagrożenia, szczegółowo omawiających stosowane zabiegi i metody oraz zgłaszających propozycje konserwatorskie. Informacje takie częściej występują w kronikach i sprawozdaniach konserwatorskich lub w publikacjach popularnonaukowych mających na celu przeciwdziałanie niszczeniu zabytków. Bardziej kompetentnym źródłem w tym wypadku jest wydawany od 1966 r. „Informator Archeologiczny”, podający w lakonicznej formie porównywalne informacje o warunkach i wynikach, a także celach badań⁵. Pełny zakres informacji o charakterze badawczym i konserwatorskim zawarty jest w opracowaniach PKZ wzbogaconych wnioskami konserwatorskimi. Niestety, opracowania te są rzadko publikowane⁶. Ważnym, choć trudno dostępnym źródłem są też archiwalia muzeów,

¹ Organizowane przez PKZ sesje archeologiczne poświęcone są na ogół poszczególnym dziedzinom archeologicznych badań konserwatorskich, prowadzonych przez działające od 1967 r. Pracownie Archeologiczno-Konserwatorskie PKZ. Dotychczas odbyło się pięć takich spotkań: w 1969 r. w Szczecinie, w 1973 r. w Uniejowie, w 1975 r. w Kazimierzu, w 1976 r. w Kamieniu Pomorskim oraz w 1977 r. sympozjum terenowe w Łodzi, kontynuowane w Jeziorsku i Bełchatowie. Były one poświęcone głównie problematyce badań szerokopłaszczyznowych w warunkach wielkich inwestycji (Uniejów i Łódź) oraz badań archeologicznych zabytków architektury (Kazimierz i Kamień Pomorski). Materiały z tych spotkań publikowane były w wydawnictwach PKZ.

² W. Hensel, *Z dziedziny konserwatorstwa archeologicznego*, „Biuletyn Informacyjny PKZ”, nr 19, 1970, s. 12—16; Tenże, *Na srebrny jubileusz Polskiej Rzeczypospolitej Ludowej (1944—1969)*, „Archeologia Polski”, t. 14, z. 1, 1969, s. 7—17.

³ Z. Rajewski, *Muzealnictwo i konserwatorstwo archeologiczne w XXV-leciu PRL*, „Wiadomości Archeologiczne”, t. XXXVI, z. 1, 1971, s. 5—18. Zob. też tegoż autora: *O potrzebach metodycznych i organizacji badań na niektórych obiektach zabytkowych*, „Biuletyn Informacyjny PKZ”, nr 19, 1970, s. 17—28.

⁴ T. Żurowski, K. Dąbrowski i T. Kaletyn — wystąpienia na konferencji konserwatorskiej we Wrocławiu w roku

1976 (w druku), J. Jaskanis — w referacie wygłoszonym podczas sesji PTAiN w Bydgoszczy w 1974 r., A. Kempisty — w referacie wygłoszonym podczas konferencji konserwatorskiej w Białymstoku—Białowieży w 1977 r. (w druku). Zob. też: J. Kowalczyk, *Badania powierzchniowe palącym zadaniem archeologii*, „Wiadomości Archeologiczne”, t. XXXIX, z. 1, 1974, s. 28—31; R. Mazurowski, *Możliwości poznawcze badań powierzchniowych*, tamże, s. 32—39; K. Kowalski, *Badania powierzchniowe w archeologii*, tamże, s. 40—43; S. Woyda, *O pracach nad zdjęciem archeologicznym terenu Mazowsza i Podlasia*, tamże, s. 44—47.

⁵ Dotychczas ukazało się 11 roczników „Informatora Archeologicznego”, wydawanego przez Ministerstwo Kultury i Sztuki — Zarząd Muzeów i Ochrony Zabytków, PP Pracownie Konserwacji Zabytków i Polską Akademię Nauk — Instytut Historii Kultury Materialnej oraz Polskie Towarzystwo Archeologiczne i Numizmatyczne. Redakcja „Informatora” mieści się w Polskim Towarzystwie Archeologicznym i Numizmatycznym w Warszawie.

⁶ Zgodnie z instrukcją Pracowni Archeologiczno-Konserwatorskich PKZ z 1967 r., wnioski konserwatorskie obejmują: stan zachowania przed i po badaniach, wytyczne dla dalszego postępowania konserwatorskiego w zakresie administracyjnym (np. decyzja o wyłączeniu) oraz sposobie użytkowania obiektu.

urzędów konserwatorskich i Biur Dokumentacji Zabytków. Dość trudno jednak wyodrębnić na podstawie tych źródeł badania jednoznacznie podjęte ze względów konserwatorskich. Sam fakt prowadzenia prac np. z fundusów konserwatorskich nie przesądza bowiem o ich charakterze, podobnie jak brak bezpośredniego zagrożenia nie oznacza, że stanowiska archeologiczne nie są niszczone przez użytkowanie rolnicze, naturalną degradację gleb itp. Z kolei do badań konserwatorskich zaliczyć też trzeba oprócz prac wykopaliskowych prace inwentaryzacyjne i rozpoznawcze oraz laboratoryjne.

Dochodzimy więc do kwestii kryteriów pozwalających określić, kiedy mieć będziemy do czynienia z badaniami konserwatorskimi, kiedy zaś realizują one cele wyłącznie naukowe. Nie ulega wątpliwości, że jednoznaczna odpowiedź na powyższe pytanie nie jest możliwa. Niemniej jednak trzeba założyć, że wszelkie archeologiczne prace badawcze mają charakter naukowy, stawiają sobie bowiem naukowe cele i posługują się naukowymi metodami. Badania konserwatorskie są również formą badań naukowych, ale ograniczone są warunkami przestrzenno-czasowymi, które powodują określone konsekwencje dla problematyki badawczej obiektu (stanowiska archeologicznego), niekiedy mogące zmniejszyć wydatnie ilość informacji otrzymywanych w wyniku badań. Uświadomienie sobie tego jest niezbędne, ogranicza bowiem działania archeologiczne, zwiększając odpowiedzialność wynikającą z samego faktu stosowania niszczącej metody badań, jaką jest metoda wykopaliskowa. Dodatkową odpowiedzialnością obciążona jest dokumentacja badań konserwatorskich, gdy bowiem w przyszłości nie będzie możliwy powrót do obiektu zniszczonego lub silnie przebudowanego, przejmuje ona w całości walory i znaczenie samego źródła, praktycznie już nie istniejącego. Z kolei ograniczenie informacji w wypadku zmniejszenia zakresu badań lub wystąpienia przeszkód natury techniczno-konserwatorskiej winno odbywać się w sposób możliwie świadomy, na podstawie konsekwentnego odchodzenia od modelu i zgodnie z wnikliwie opracowanym programem badawczym.

Istotnym warunkiem poprawności archeologicznych badań konserwatorskich, podobnie jak wszelkich współczesnych prac badawczych, jest szeroka i możliwie wszechstronna współpraca z przedstawicielami różnych dyscyplin badawczych i konserwatorskich. Dotyczy to nie tylko badań obiektów i założeń architektonicznych, gdzie wykorzystanie wiedzy i współpracy historyka architektury, historyka i architekta oraz chemika i innych specjalistów, jest uznaną i powszechnie stosowaną zasadą, lecz także badań stanowisk tzw. płaskich oraz ich otoczenia, a ponadto badań zabytków ruchomych pochodzenia nieorganicznego i organicznego. Można zaryzykować twierdzenie, że niemal każda metoda i specjalność wnosi dodatkowy ładunek danych, zaś wzięcie pod uwagę możliwie szerokiego ich zasobu już na etapie tworzenia programu badawczego jest miernikiem jego wartości. Nie bez znaczenia w badaniach konserwatorskich, obciążonych w poważnej mierze względami praktycznymi, jest również poprawne ułożenie współpracy z innymi kooperantami, tj. np. w wypadku badań zabytków i założeń architektonicznych — z projektantami, a także przedstawicielami wykonawstwa budowlanego. Współpraca taka ma bowiem wpływ na kwestie terminów oraz umożliwienie prowadzenia nadzorów konserwatorskich będących często konty-

nuacją systematycznych badań. Zatem aspekt praktyczny, w tym element koordynacji, może mieć poważny wpływ na przebieg procesu badawczego, przy czym w zakresie zagadnień tworzących warunki do pomyślnej realizacji celów badawczo-konserwatorskich należy uwzględnić jeszcze współpracę z administracją, służbą konserwatorską oraz zleceniodawcami.

Proces badań archeologicznych przebiega w dwóch zasadniczych etapach. Etap pierwszy obejmuje rozpoznanie terenu badań i samego obiektu (stanowiska archeologicznego lub zespołu stanowisk), wraz z określeniem stanu zachowania i zagrożenia. Oprócz prac inwentaryzacyjnych w etapie tym powinny się także znaleźć badania rozpoznawcze, np. geograficzne, wiercenia, wykopy sondażowe, często przy udziale przedstawicieli innych zainteresowanych dyscyplin, którzy wezmą następnie udział w formułowaniu programu badań; w wypadku badań konserwatorskich program taki oprócz zamierzeń badawczych powinien zawierać postulaty i zamierzenia konserwatorsko-zabezpieczające. Etap drugi — etap badań właściwych, obejmować powinien pełny zakres prac zgodnie z przyjętymi celami oraz problematyką badawczą obiektu. W badaniach konserwatorskich na cele te i zakres pytań rzutować będą względy praktyczne, konserwatorskie oraz wynikające z postulatów przedstawicieli współpracujących dyscyplin badawczych, a także konserwatorskie postulaty archeologiczne, wynikające w trakcie samych badań. Podsumowaniem drugiego etapu winno być rozpoczęte już w trakcie prac i integralnie z nim związane opracowanie wyników wraz z wnioskami konserwatorskimi, precyzującymi zakres poczynań konserwatorskich i sposób postępowania zmierzający do utrwalenia naukowych oraz kulturalnych wartości obiektu.

Jak wspomniano wyżej, doświadczenia badań konserwatorskich PKZ każą przykładać szczególną wagę do sformułowania programu badawczo-konserwatorskiego. Program taki powinien zakładać pewną elastyczność stosowania go i możliwości zmian w miarę ujawniania nowych problemów naukowych i praktycznych. Skonstruowany na podstawie maksymalnie dokładnego rozpoznania w wypadku obiektów lub zespołów obiektów (stanowisk archeologicznych) o szczególnej wartości naukowej i kulturalnej powinien być przedstawiony do szerszej dyskusji oraz podlegać zatwierdzeniu przez specjalnie powołane gremium. Program badawczo-konserwatorski może zawierać postulaty rezygnacji z niektórych danych, eliminację z badań części, a nawet całości niektórych stanowisk lub też zabytków nieruchomych, jednak postulaty te muszą być wysuwane w sposób odpowiedzialny i na podstawie odpowiednio udokumentowanych danych.

Rozpoczęte w latach pięćdziesiątych i prowadzone na wielką skalę badania nad początkami państwa polskiego doprowadziły do rozkopania wielkiej liczby stanowisk archeologicznych oraz zbadania dużej grupy zabytków architektury, głównie z okresu średniowiecza. Doświadczenia płynące z tych prac kontynuowane są obecnie przez Instytut Historii Kultury Materialnej PAN, wyższe uczelnie — uniwersyteckie i politechniczne (posiadające niekiedy, jak np. Politechnika Wrocławska, własną placówkę archeologiczną), muzea archeologiczne, szczególnie w Krakowie, Poznaniu i Gdańsku, oraz PKZ. Ciężar badań konserwatorskich w tym zakresie wzięły na siebie w poważnej mierze Pracownie Archeologiczno-Konserwatorskie PKZ, realizując zresztą w ten sposób swe statutowe założenia. Niemniej jednak należy



1. Kopalnia Belchatów, stanowisko Piaski, teren badań archeologicznych prowadzonych metodą szerokopłaszczyznową (fot. F. Lachowicz)
1. The Belchatów mine, Piaski post, site of archaeological studies carried out by means of a broadly-planed method

podkreślić, że tylko wieloletnie, konsekwentnie prowadzone prace, studia i nadzory archeologiczne mogą przynieść tak cenne podsumowania, jakie otrzymaliśmy w ostatnich latach w odniesieniu do Krakowa i Poznania, przy czym mają one istotne znaczenie także dla realizacji praktycznych celów konserwatorskich⁷. Archeologia wniosła w dziedzinie badań architektonicznych i urbanistyczno-historycznych duży wkład, udostępniając nowe zasoby źródeł, uczytelniając i umożliwiając rekonstrukcję topografii, ukształtowania pionowego oraz uściślając chronologię wielu obiektów, całkowicie ją zmieniając lub odkrywając nieznane wcześniejsze założenia. Wniosła tym samym wkład w ogólną metodę tych badań, postulując ponadto np. większą precyzję pomiaru sytuacyjno-wysokościowego, często nie docenianą w inwentaryzacjach architektonicznych. Gotowość archeologów do podejmowania tego rodzaju prac, również przy obiektach nowożytnych, a nawet założeniach ogrodowych i innych, eliminuje ponadto możliwość podawania braku takiej współpracy jako powodu

prowadzenia badań wykopaliskowych przez samych architektów.

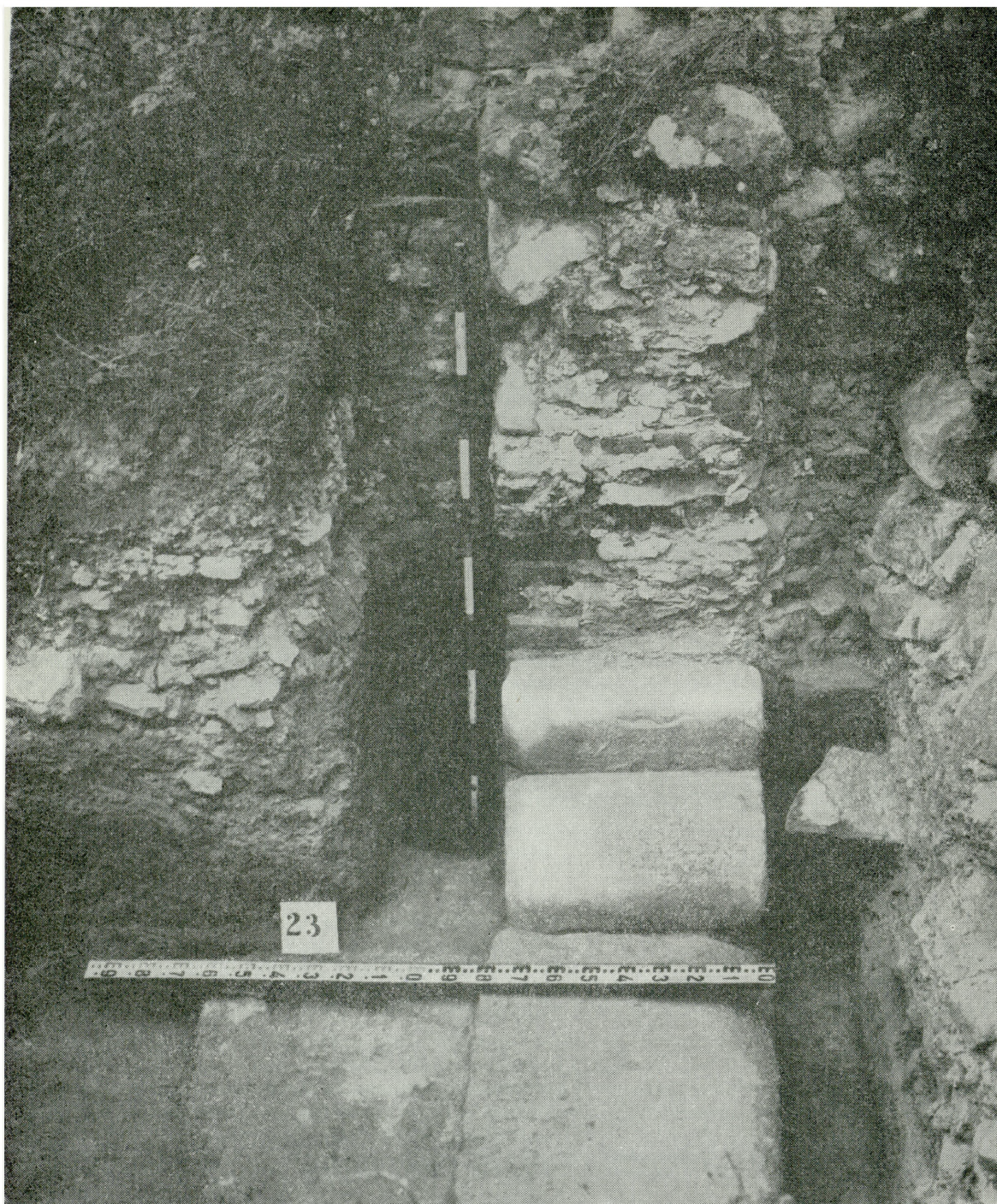
Nie ma wątpliwości, że archeologiczne badania konserwatorskie zabytków architektury stanowią obecnie określoną specjalizację, polegającą na ścisłej współpracy z historykiem architektury, a nawet jest to specjalizacja wchodząca poniekąd w zakres tej dyscypliny⁸. Konserwatorski aspekt badań archeologicznych polega na ujawnianiu danych istotnych dla historii i rekonstrukcji obiektu, odkrywaniu reliktyw o wartościach ekspozycyjnych, a niekiedy wyrokowaniu o perspektywach ich zachowania.

Kolejna ważna dziedzina archeologicznych badań konserwatorskich wiąże się z badaniami realizowanymi zwykle pod presją inwestycji przemysłowych, komunikacyjnych lub komunalnych, tj. związanych z rozbudową miast i osiedli. Badaniami tymi objęte są głównie stanowiska tzw. płaskie, pochodzące z czasów starożytnych oraz wczesnego i dojrzałego średniowiecza. Kierunek ten zapoczątkowany został w latach pięćdziesiątych

⁷ K. R a d w a ń s k i, *Kraków przedlokacyjny. Rozwój przestrzenny*, Kraków 1975; Wł. B ł a s z c z y k, *Wyniki badań archeologicznych w strefie św. Gotarda na Starym Mieście w Poznaniu*, „Fontes Archaeologici Posnanienses”, t. 23, 1972, s. 120—191. Zob. też: *Początki i rozwój Starego Miasta w Poznaniu w świetle badań archeologicznych i urbanistyczno-architektonicznych. Materiały z Ogólnopolskiego Sympozjum w Poznaniu w dniach 18—19.X.*

1973. „Biblioteka Fontes Archaeologici Posnanienses”, t. 3, Warszawa—Poznań 1977.

⁸ Materiały z sesji archeologicznej, Kazimierz 22—23.X.1974 r., „Biuletyn Informacyjny PKZ”, nr 31, 1975; Materiały z konferencji archeologicznej w Kamieniu Pomorskim (7 października 1975 r.), „Biuletyn Informacyjny PKZ”, nr 32, 1976, s. 61—184.



2. Odrzykoń, przedzamec zachodnie, relikty bramy odkryte w czasie badań archeologicznych (fot. A. Humicz)

2. Odrzykoń, western view of the approaches to the castle, relics of the gate revealed during archaeological studies

badaniami terasu Wisły pod Krakowem, w obszarze budowy kombinatu przemysłowego Nowej Huty, i kontynuowany jest nadal na terenach zagłębia węglowego Bełchatów oraz w Lubelskiem, zbiorników wodnych jeziora Pakość, Jeziorsko i Wonieść, elektrowni Żarnowiec, autostrad na obszarze województwa warszawskiego oraz w innych rejonach kraju. Doświadczenia wyniesione z tych prac, poparte wynikami badań zakładów Instytutu Historii Kultury Materialnej PAN w Poznaniu i Krakowie, pozwoliły na stwierdzenie przydatności

tw. metody szerokopłaszczyznowej, pozwalającej na najlepsze stosunkowo wejrzenie w ogólne rozplanowanie osadnictwa, wzajemny stosunek poszczególnych jego faz, jak też bardziej szczegółowe obserwacje poszczególnych obiektów nieruchomych i zabytków ruchomych. Zakładając ponadto użycie ciężkiego sprzętu, metoda ta umożliwia przebadanie dość dużych obszarów w stosunkowo krótkim czasie, co w warunkach wielkich inwestycji ma podstawowe znaczenie. Prace te oraz stosowane metody omawiane były na kolejnych

sympozjach, organizowanych przez PZK w Uniejowie i Łodzi⁹.

Ważnym kierunkiem badań, któremu nadano obecnie szczególną rangę tematu międzyresortowego, jest ogólnopolska inwentaryzacja stanowisk archeologicznych, określana mianem „archeologicznego zdjęcia Polski”. Jakkolwiek w ostatecznym rozrachunku przyniesie ona niewątpliwie sukcesy naukowe, szczególnie w zakresie badań osadniczych, ma również duże znaczenie konserwatorskie, umożliwiając aktywny nadzór terenowy oraz wyprzedzając badania dla udostępnienia terenu w wypadku sygnalizowanych zamierzeń inwestycyjnych. Prace tego rodzaju prowadzone są między innymi przez PKZ; poprzedzają one wszystkie badania na terenach wielkich inwestycji oraz służą jako podstawa programów badawczych. Nieco inny charakter ma realizowana przez Pracownię Archeologiczno-Konserwatorską PKZ w Warszawie na potrzeby Urzędu Konserwatorskiego archeologiczna mapa Warszawy. Inicjatywy prowadzenia tego rodzaju badań podejmowane są w różnych regionach kraju dla celów naukowych lub konserwatorskich na podstawie zróżnicowanych metod badawczych. Próbę ujednoczenia zasad dokumentacji oraz kwestionariusza badawczego, poszerzonego podstawowymi danymi naukowymi i konserwatorskimi, uznać trzeba za przedsięwzięcie szczególnie ważne. Należałoby jednak w nim także uwzględnić sprawę opracowania ujednoczonych, rozszerzonych kwestionariuszy inwentaryzacyjnych dla grodzisk i kurhanów, a być może i innych stanowisk o specjalnym charakterze, gdyż dotychczasowe katalogi grodzisk wykazują istotne rozbieżności. Powyższe prace mogłyby zapoczątkować dalsze działania, zmierzające do ujednoczenia sposobów sporządzania dokumentacji w skali polskiej archeologii oraz powrotu do dyskusji nad zasadami publikacji źródeł archeologicznych.

Osobny dział problemów wiąże się z badaniami specjalistycznymi: fizykochemicznymi i przyrodniczymi. Dla celów konserwatorskich odpowiedzieć one muszą na pytania związane ze stanem zachowania poszczególnych zabytków nieruchomych i ruchomych, jak również dać wytyczne do programu ich konserwacji, a często-kroć ekspozycji. Badania mają, rzecz jasna, także charakter bardziej ogólny, dostarczają bowiem ważnych danych naukowych, niemniej jednak niepokojąca jest

często ich przypadkowość, wynikająca ze złej informacji oraz braku wykorzystania możliwości tkwiących w potencjale badawczym laboratoriów i pracowni specjalistycznych. Stąd uzasadniony wydaje się postulat oparcia na bardziej elastycznych podstawach formalnych działalności tych placówek w muzeach, instytutach naukowych i PKZ.

Oprócz archeologicznych badań konserwatorskich obejmujących szeroki zakres prac prowadzone są w Polsce badania o charakterze konserwatorskim nie przekraczające swym zasięgiem obszaru jednego stanowiska, związane z doraźnym przygotowaniem ekspozycji terenowych, rezerwatów archeologicznych i in. Można jednak założyć, że problemy badawcze i konserwatorskie występujące w trakcie tych badań są zbliżone, zaś problemy związane z badaniami dużych zespołów stanowisk są w pewnym sensie ich zwielokrotnieniem. Niepodważalne jest natomiast znaczenie każdego z badanych stanowisk w ogólnym obrazie prehistorii.

Warto jeszcze na zakończenie poruszyć kwestię zaplecza sprzętowego archeologicznych badań konserwatorskich. Wolno sądzić, że istnieją dziś w Polsce warunki do wprowadzenia tzw. dużej mechanizacji badań archeologicznych za pomocą sprzętu własnego placówek PKZ lub też wynajętego, co jest oczywiście właściwsze w wypadku placówek naukowych i muzeów. Wiele ekspedycji PKZ stosuje od dawna sprzęt ciężki, jak np. transportery, spychacze, koparki, pompy wodne, świdry geologiczne itp. Większej precyzji jego użycia służą np. eksperymenty Katedry Archeologii Uniwersytetu Łódzkiego. Większość archeologicznych placówek w Polsce ma potrzebny sprzęt pomiarowy, fotograficzny, ostatnio zaś geofizyczny (IHKM PAN w Warszawie i PAK PKZ w Poznaniu). IHKM PAN i PKZ rozpoczęły stosowanie fotogrametrycznej dokumentacji badań archeologicznych, choć ekonomiczność tej metody przy obecnym sprzęcie wydaje się wątpliwa. Mankamentem natomiast warsztatu archeologicznego jest zbyt mała mechanizacja prac archeologicznych w wykopie oraz przestarzały sprzęt dokumentacyjny i biurowy. Doskonalenie technicznego warsztatu badań archeologicznych stanowi sprawę istotną, gwarantuje bowiem w dużej mierze poziom dokumentacji oraz właściwą organizację badań, a tym samym zwiększa operatywność zespołów badawczych.

*mgr Jan Gromniński
PP Pracownie Konserwacji Zabytków
Warszawa*

runkach wielkich inwestycji, Łódź—Jeziorsko—Bełchatów 1977 r., „Informacje Bieżące PKZ” (w druku).

⁹ Materiały z sesji archeologicznej poświęconej metodyce badań na terenach realizacji przestrzennych, „Biuletyn Informacyjny PKZ”, nr 25, 1973. Zob. też *Badania szerokopłaszczyznowe w wa-*

PROBLEMS AND TRENDS OF ARCHAEOLOGICAL CONSERVATION STUDIES AS EXEMPLIFIED BY THE ACTIVITIES OF MONUMENTS' CONSERVATION WORKSHOPS (THE MCWS)*

The literature on problems concerning archaeological conservation studies is scarce from a theoretical and methodical point of view; it is limited in principle to speeches and papers delivered at archaeological sessions and conferences arranged, inter alia, by the

MCWs, to mention only more important ones such as papers by W. Hensel, Z. Rajewski and some other Polish archaeologists. A slightly different aspect, i.e. the protection of archaeological monuments in towns and green lands, was raised at the conference at Białystok—Białowieża held in 1977. The problem of general recording of archaeological posts was brought up by W. Chmielewski.

Trying to make a survey of achievements in archaeological conservation studies, the author has encountered difficulties in the

* Monuments' Conservation Workshops, state-owned enterprises, comprise at present nine Archaeological Conservation Workshops, in operation since 1957 and employing about fifty archaeologists.

field of terminology and criterions of qualifying archaeological research works as conservation ones. The attempt to establish these criterions necessitates assuming that all archaeological studies are scientific, because they employ scientific methods. Conservation studies differ only in slightly different purposes and conditions in which they will be carried out, depending in practical conservation needs, e.g. on the level of endangering. This will result in time and space limitations affecting the outcome, i.e. resources of information acquired during the studies. Limitations should be effected in a possibly cognizant way, based on competent decisions. In face of a devastating method of studies and the above limitations, of particular importance is thus the documentation and integration of research disciplines, selected in conformity with the nature of an object and relevant research problems. Of substantial significance will also be the quality of research methods as well as a structure of the workshop including its technical facilities.

A due attention is also attached to creating and observing a programme of research works, which, next to research problems involved, should include a schedule of works as well as conclusions and postulates on conservation that can be formulated at that stage. The process of archaeological studies can be divided into two stages. The first stage comprises cataloguing of the site (sites), a sounding reconnaissance study, test drilling by geophysical and other methods. This would provide grounds for preparing a programme of proper studies, i.e. their second stage, and would also give the answer to problems set as a result of scientific works,

JAN JASKANIS

KILKA UWAG O PROBLEMACH OCHRONY ZABYTKÓW ARCHEOLOGICZNYCH W POLSCE

Rozpocznę od stwierdzenia tyleż banalnego, co podstawowego: spośród różnych rodzajów zabytków do najliczniejszych należą zabytki archeologiczne. Materiały archeologiczne z wykopalisk i znalezisk, owe wszelkie wytwory dawnych kultur zapełniają magazyny muzeów archeologicznych, działów archeologicznych muzeów wielodziałowych oraz zakładów i instytutów archeologii uniwersytetów i PAN. Z kolei według danych szacunkowych, w Polsce występuje jeszcze około 1—1,5 miliona stanowisk archeologicznych. Zabytki archeologiczne wyróżniają się jednak nie tylko ilością. W odróżnieniu od innych, na przykład z dziedziny sztuki, architektury, ilustrujących na ogół pewne wycinki działalności ludzkiej w przeszłości, te najliczniejsze są zarazem najważniejszymi źródłami poznania czasów prahisterycznych, a i dla czasów późniejszych istotnie wzbogacają źródłowe podstawy poznania historycznego. Cechą charakterystyczną nieruchomości zabytków archeologicznych jest jeszcze i to, że przeważnie znajdują się one w stanie ruiny. Niełatwo jest zatem ustalić ich rodzaj i chronologię bez badań metodą wykopaliskową i zastosowania odpowiedniego aparatu metodycznego i dokumentalnego. Utajenie pod powierzchnią ziemi wartości zabytkowych prowadzi do paradoksalnej sytuacji: zasoby archeologiczne w terenie są nie policzone, co roku odkrywa się nowe obiekty, a jednocześnie w miarę intensyfikacji gospodarczego wykorzystania gruntów rolnych i leśnych, zasobów surowcowych i obszarów zabudowanych nasila się tempo zanikania pozostałości prawdziwego osadnictwa. Zrozumiałe zatem, że potrzebą chwili, naczelnym zadaniem w dziedzinie ochrony zabytków archeologicznych stało się jak najszybsze rozeznanie zasobów i stworzenie odpowiedniego systemu ewidencji.

usually commenced in the course of field studies. Basic trends of archaeological conservation studies in Poland were given form in the fifties' and early sixties', on the occasion of archaeological studies carried out prior to investment works (to mention only the site of constructing the Nowa Huta Steelworks near Krakow) and also in connection with studies on the beginnings of the Polish state. The latter studies gave rise to group research works involving foundations and monuments' complexes with medieval architectural relics, continued by the Institute of Material Culture History at the Polish Academy of Sciences, Archaeological Department as well as by a number of museums and the MCWs. They also brought about a development and improvement of research and documentation methods, broader integration of disciplines involved and also extended a scope of studies with contemporary objects. Studies on sites of prospect investment works and linked with the expansion of towns and settlements resulted in forming the so-called broad-planned method of research by means of big mechanical equipment. The method, enabling to view a complete picture of the settlement and its interdependencies, is employed by archaeologists from the MCWs during studies on sites of future mines, water reservoirs, etc. A slightly different trend is displayed by cataloguing investigations aimed at a country-wide scale and based on a uniform system of documentation. This long-term research project, already under execution in some parts of Poland, provides for a cooperation between all archaeological circles. In future, it should also include a campaign of cataloguing such field forms as medieval strongholds and grave mounds, basing on uniform methods of documentation.

Archeologiczne zdjęcie Polski oraz wiele innych problemów z dziedziny ochrony zabytków archeologicznych — to tematy często poruszane. Najwięcej ku temu okazji dawały zjazdy konserwatorskie, konferencje muzealne, sesje i posiedzenia naukowe. Wśród nich były imprezy o zasięgu ogólnopolskim i regionalnym, a także tylko lokalnym. Bogato przedstawia się zwłaszcza dorobek organizacyjny z drugiej połowy lat sześćdziesiątych. Wpłynęła na to atmosfera obchodów milenium oraz właściwy tamtych latom zwyczaj konferencyjnego manifestowania aktywności, także konserwatorskiej i archeologicznej, przekonanie o ważkości poruszanych spraw. Pokłosem tej działalności, oprócz publikacji, były liczne dezyderaty, rezolucje i uchwały, zawierające rejestr — nie spełnianych później zazwyczaj w praktyce — oczekiwań i potrzeb. Nie były to imprezy jałowe. Pożyteczność ich wyrażała się przede wszystkim w efektach propagandowych. Spełniały też ważne ze względów organizacyjnych i merytorycznych funkcje sterujące i integracyjne środowiska archeologów. Stwarzało to możliwość centralnego oddziaływania, upowszechniania właściwych wzorców działań konserwatorskich etc.¹ Coraz mocniej akcentowano zwłaszcza podstawowy warunek prac konserwatorskich — prace ewidencyjne i orzecznictwo. Ich skromną efektywność starano się niekiedy skutecznie pobudzać dotacjami z budżetu centralnego na ochronę zabytków archeologicznych. Ostatnim akordem wspomnianych przedsięwzięć typu konferencyjnego, tyle że nie uwieńczonym okolicznością — publikacją, była sesja naukowa Polskiego Towarzyst-

¹ Por. *Ochrona zabytków archeologicznych 1945—1970*, t. 1, Wrocław 1970, część następna, Wrocław 1972; *Przemysł a archeologia*, Poznań 1971.