

Danuta Jaskanis

Zabytki archeologiczne w środowisku naturalnym

Ochrona Zabytków 31/4 (123), 256-261

1978

Artykuł został zdigitalizowany i opracowany do udostępnienia w internecie przez Muzeum Historii Polski w ramach prac podejmowanych na rzecz zapewnienia otwartego, powszechnego i trwałego dostępu do polskiego dorobku naukowego i kulturalnego. Artykuł jest umieszczony w kolekcji cyfrowej bazhum.muzhp.pl, gromadzącej zawartość polskich czasopism humanistycznych i społecznych.

Tekst jest udostępniony do wykorzystania w ramach dozwolonego użytku.

ZABYTKI ARCHEOLOGICZNE W ŚRODOWISKU NATURALNYM

Wydawać by się mogło, że do truizmów należy dziś zaliczyć stwierdzenie o konieczności łącznego traktowania obiektów krajobrazowych stworzonych przez człowieka — zwanych popularnie dobrami kultury — z otaczającym je środowiskiem naturalnym, i to zarówno w aspekcie dociekań badawczych i wzajemnych uwarunkowań, jak i w konserwatorskich przedsięwzięciach profilaktycznych.

Odległą bowiem metrykę mają myśli preromantyka, „poety serc” Franciszka Karpińskiego. Ujmowały one nowoczesny patriotyzm jako umiłowanie pomników przeszłości i kult tradycji narodowej. Później w dobie romantyzmu rozwinięte zostały ideami podkreślającymi wybitne walory ojczyźnej przyrody w wychowaniu, ukazującymi potrzebę zachowania równowagi w przyrodzie i piękna krajobrazu. Mimo tych chlubnych i postępowych tradycji problem łącznego widzenia właściwości kulturowych i naturalnych terenu jest dziełem naszej doby, zrodzonym w wyniku powstałego zagrożenia środowiska naturalnego. Zagrożenie dotyczące bezpośrednio człowieka wyculiło współczesny świat na dostrzeżenie w końcu walorów krajobrazu kulturowego, który przez wieki kształtowała myśl ludzka. I tym należy tłumaczyć młodą niezwykle metrykę aktów prawnych — zarówno polskich, jak i obcych — uwzględniających wartości krajobrazowego tła zabytku lub zespołu zabytkowego.

W Polsce krajobraz po raz pierwszy uwzględniony został w skromnej instrukcji weryfikacyjnej zabytków w 1962 r., w aspekcie zachowania cech tradycyjnego zagospodarowania przestrzeni. Jeszcze młodsze są postanowienia na arenie światowej, gdzie pojęcie światowego dziedzictwa kulturalnego i naturalnego sprecyzowała *Konwencja* w 1972 r., a postanowienia jej weszły w życie po konferencji UNESCO w Nairobi w 1976 r.

Wydaje się, że jedną z przeszkód w podejmowaniu postanowień o charakterze prawnym mogły być nie zawsze jasne definicje pojęć terminologicznych. Prowadziło to do dezintegracji poczynań interdyscyplinarnych w zakresie ochrony środowiska, czego przykładem może być nawet najnowszy projekt ustawy o ochronie środowiska, którego zakres podmiotowy z naszego punktu widzenia pozostawia jeszcze wiele do życzenia¹.

Podobnie jest z rozumieniem terminu „krajobraz”, które to pojęcie bywa w literaturze bardzo różnie interpretowane. Z punktu widzenia potrzeb konserwatorskich najbardziej trafną definicję znajdujemy w sformułowaniu dokonany przez architekta i planistę w zakresie projektowania terenów zielonych — J. Bogdanowskiego, który krajobraz rozumie jako „fizjonomię wszelkich zjawisk przyrodniczych i gospodarki człowieka”².

W takim rozumieniu należy widzieć problem ochrony kompleksów kulturowo-przestrzennych, a w ich obrębie obiektów archeologicznych. Jakże często jednak naziemne obiekty archeologiczne, wyróżniające się w terenie swym kształtem plastycznym, traktowane są ignorancko lub w najlepszym razie jako pojęcie estetyczne, zrodzone w przekonaniu, że zabytki tej kategorii są najlepszym komponentem środowiska naturalnego. Przekonanie to powstało na podstawie zaobserwowanego faktu, że relikty dawnych grodów, cmentarzy, grobowców nie są dysonansem przestrzennym, gdyż substancja, z której powstały, wiąże się w sposób naturalny z otoczeniem. Wydaje się, że to nieco anachroniczne traktowanie nieruchomości obiektów archeologicznych sprawiło, iż w dobie postępującego zindustrializowania i zniekształcenia krajobrazu stanęliśmy nieco bezradni w momencie konieczności wyboru właściwego sposobu zachowania obiektów i znalezienia takiej formuły, która nie musiałaby się zawsze łączyć z zabezpieczeniem i ratownictwem treści kulturowych metodą wykopaliskową.

Współczesność zrodziła nowe zadania konserwatorskie, polegające — ujmując rzecz ogólnie — na kompleksowym, interdyscyplinarnym programowaniu ochrony zabytków w ramach regionalnych planów zagospodarowania przestrzennego w obrębie miast, osiedli i wsi oraz w ramach planów inwestycyjnych eksploatowanych gospodarczo terenów zabytkowych. Nie wystarczy już dzisiaj powiedzieć, że obiekty archeologiczne powinny pozostać nienaruszone, należy je bowiem chronić poprzez ukazanie najatrakcyjniejszych form ich zagospodarowania, tak by w nowo powstającym otoczeniu zachować ich dawny swoisty charakter i klimat.

To prawidłowe teoretyczne założenie rodzi jednak wiele kwestii, których rozwiązanie wymaga udziału nie tylko archeologów, lecz także urbanistów, architektów, historyków sztuki, przyrodników, leśników. Potrzeby właściwego zagospodarowania obiektów archeologicznych muszą być również dostrzegane przez instancje terenowe, opracowujące lokalne plany rozwoju przestrzennego i różne resortowe służby terenowe.

Dotychczasowe spotkania międzyśrodowiskowe ujawniły pewne niedomogi, które można by uznać za wynik niespójności teorii konserwatorstwa archeologicznego. Brak jednoznacznej definicji np. dla obiektów naziemnych prowadzi nierzadko w projektach zagospodarowania przestrzennego, zwłaszcza miast historycznych, do tego, że znajdujące się w ich obrębie grodziska traktowane są przez urbanistów jako nieużytek, góra ziemi, której ruszać nie można, ale dlaczego, tego już nie wiadomo. Tych reliktyw, będących załączkami dzisiejszych aglomeracji miejskich, nie traktuje się na ogół jako zabytkowej struktury przestrzennej, jako pozostałości obronnego budownictwa niemurowanego

¹ M. Paździor, *Ochrona środowiska ochroną zabytków?*, „Ochrona Zabytków”, nr 3—4, 1977, s. 112—116.

² J. Bogdanowski, *Krajobraz a zagospodarowanie turystyczne*, [w:] *Problemy realizacji wypoczynku po pracy i nauce*, Warszawa 1971, s. 163—168.



1. Szurpily (woj. suwalskie), grodzisko „Góra Zamkowa”

1. Szurpily (Suwałki voivodship), the Góra Zamkowa stronghold



2. Grodzisk (woj. suwalskie), grodzisko

2. Grodzisk (Suwałki voivodship), a stronghold



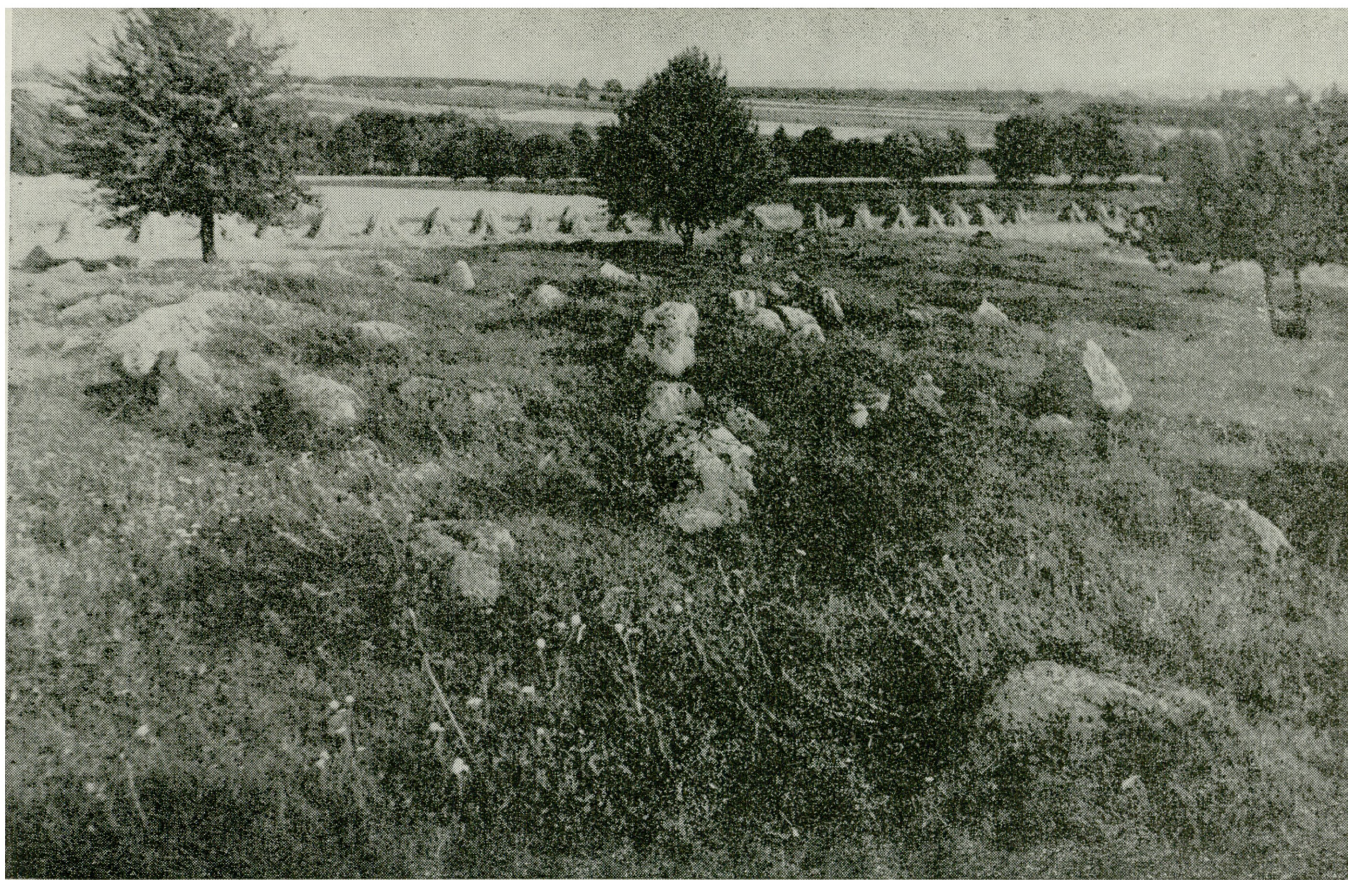
3. *Okopy (woj. białostockie), kurhan*

3. *Okopy (Białystok voivodship), a grave mound*



4. *Drohiczyn (woj. białostockie), grodzisko „Góra Zamkowa”*

4. *Drohiczyn (Białystok voivodship), the Góra Zamkowa stronghold*



5. Krupice (woj. białostockie), cmentarzysko z grobami w kamiennych obstawach

5. Krupice (Białostok voivodship), a cemetery with graves surrounded by stones

i zarazem mieszkalnego. W ten sposób wyłącza się je z ogólnie stosowanej nomenklatury zabytkoznawczej, nie stosując tym samym prawideł w zagospodarowaniu otoczenia, jak w wypadku zabytków architektury. Spotkania te ujawniły natomiast niespodziewanie zainteresowanie konserwatorstwem archeologicznym jednej ze służb terenowych — leśników. Mariaż służb leśnych z tym rodzajem konserwatorstwa można by nawet uznać za ucieleśnienie postanowień *Konwencji dotyczącej dziedzictwa kulturalnego i naturalnego*. Nieczęsto bowiem zdarza się, by inny resort potwierdzał aktem prawnym swój udział w opiece nad zabytkami kultury materialnej³.

Jak wykazało ogólnopolskie sympozjum konserwatorskie, które odbyło się w 1977 r. w Białymstoku i Białowieży na temat problemów zagospodarowania obiektów archeologicznych w aglomeracjach miejskich i kompleksach leśnych, znajomość tego aktu w środowisku archeologicznym jest niedostateczna, a co za tym idzie nie wszędzie szansa efektywnej współpracy jest wykorzystywana.

Postanowienia resortu leśnictwa określono jako „*służbę lasu w zakresie dziedzictwa kulturowego*”. Zadanie to wyrasta z nowego pozagospodarczego widzenia funkcji lasu. Rozumiane jest w ten sposób, że „*las jako najwyżej zorganizowana biocenoza przez fakt swej długowieczności, stabilności obszaru i stosunkowo małej zmienności w czasie stwarza najskuteczniejszą formę ochrony krajobrazu, jaka jest możliwa do osiągnięcia*”⁴.

Egzemplifikacją tego zagadnienia może być kompleks leśny Puszczy Białowieskiej, w obrębie której zlokalizowano ponad 150 skupisk kurhanów wczesnośredniowiecznych. Przed obydwoma służbami stanął teraz do rozwiązania złożony problem turystycznego zagospodarowania obszaru leśnego. W tym celu niezbędne jest duże znanostwo i znajomość nie tylko zagadnień profesjonalnych, ale także zagadnień kultury turystycznej. Wydaje się bowiem, że turystyka w tym środowisku powinna być traktowana jako czynny wypoczynek związany z intelektualnym poznaniem. To powinno stanowić jedyny powód podjęcia idei stworzenia nowego, puszczańskiego obszaru chronionego na Uroczysku

³ Troskę o zachowanie elementów kulturowych w kompleksach leśnych wyraża pismo okólnie naczelnego dyrektora lasów państwowych z 1974 r. w sprawie zabezpieczenia przed niszczeniem, dewastacją lub uszkodzeniem obiektów zabytkowych. Okólnik ten rozesłany za pośrednictwem Zarządów Okręgowych otrzymały wszystkie nadleśnictwa do przestrzegania i stosowania. Na obsza-

rze województwa białostockiego przypomniany jeszcze został w 1978 r.

⁴ K. Wolfram, *Rola zabytków kultury materialnej jako obiektów turystycznego zagospodarowania w środowisku kraju*, referat wygłoszony na sympozjum w Białymstoku 4.X.1977 r., materiały z sympozjum w przygotowaniu do druku.



6. Puszcza Białowieża — Swinoroje, kurhan (wszystkie zdjęcia: J. Jaskanis)

6. The Białowieża Forest, Swinoroje, a grave mound

Szczekotowo, który będzie zabezpieczał i udostępniał zwiedzającym zarówno zespoły grobowców, jak i stare miejsze węglowe oraz ślady zagonów nie istniejącej już wsi puszczańskiej.

Innego rodzaju kwestie konserwatorskie pojawiają się w krajobrazie otwartym. Ogólnie można by je określić jako zagadnienie ciągłego godzenia kulturowych walorów zabytków archeologicznych z przejawami rozwoju gospodarczego, który owych walorów zdaje się często nie dostrzegać. Intensyfikacja gospodarcza przebiega w tak szybkim tempie i tak wieloma torami, że dotychczasowy tradycyjny sposób i zakres działań konserwatorskich jest niewystarczający. Sukces w tej dziedzinie zaczyna być zależny przede wszystkim od możliwości rozpoznania jeszcze w sferze projektowej planowanych inwestycji gospodarczych w danym województwie i możliwości opiniowania tychże projektów w odniesieniu do terenów o walorach krajobrazowo-kulturowych. Tą drogą można wykluczyć ewentualność konfliktowego krzyżowania się interesów konserwatorskich z ogólnymi interesami gospodarczymi. Inwestycje obecnie podejmowane są niezwykle zróżnicowane. Poczynając od spraw rolnictwa, które rozpoczęło ekspansję na tzw. nieużytki (będące często miejscem występowania zabytków archeologicznych), wyrażające się powszechnym ich spisem w obrębie gmin, poprzez drenaż i meliorację pól, scalanie gruntów,

prowadzenie robót instalacyjnych sieci wysokiego napięcia, po regulację rzek i budowę zbiorników wodnych oraz przemysłową eksploatację piasku, żwiru i kamieni. Wczesna orientacja archeologicznej służby konserwatorskiej nierzadko pozwala na umotywowaną względami ochronnymi ingerencję w projekt lub na przeprowadzenie wyprzedzających inwestycje zabiegów zabezpieczających obiekt. Podstawowy warunek stanowi tu jednak właściwe rozeznanie w strukturze i formach działalności odpowiednich resortowych wydziałów, a także znajomość rozporządzeń i okólników branż terenowych. Przykładem powodzenia i skuteczności zabiegów konserwatorskich w tym zakresie może być teren w Haćkach w gminie Bielsk Podl., który w niedługim czasie będzie uznany za chroniony. Istniejący tu zespół osadniczy z VI w., posadowiony w otoczeniu utworów zastoiszkowych — kemów, których wierzchowiny i stoki pokrywają murawy kserotermiczne należące do muraw stepowych, na skutek interwencji konserwatorskiej został uznany za obiekt wyższej rangi niż doraźne potrzeby ekonomiczne. Pozostawiono jego najbliższe otoczenie w stanie nienaruszonym, rezygnując z pierwotnie planowanego zasięgu meliorowanej przestrzeni. Przykładem ingerencji w krajobraz projektowania gospodarczego może być Drohiczyn, gdzie planowane jest na lata osiemdziesiąte spiętrzenie wód Bugu i budowa zalewu. Inwestycja ta wymaga natychmiastowych dzia-

łań konserwatorskich, zmierzających do zabezpieczenia przed niszczącym działaniem wód Góry Zamkowej — reliktu historycznego z XI—XIII w. Trzeba przy tym podjąć takie działania, by zachować także wartości środowiska naturalnego. Obiekt archeologiczny posiadony bowiem został na niezczęstiej w Polsce formacji geomorfologicznej zwałów glin ilasto-piaszczystych, które cechują się tzw. łupliwością skalistą. Problematyka właściwej ochrony zabytków archeologicznych i towarzyszącego im środowiska naturalnego

została z całą ostrością po raz pierwszy na gruncie polskiego konserwatorstwa archeologicznego postawiona na forum wspomnianego już wyżej białostockiego sympozjum w 1977 r. Zarówno w wygłoszonych referatach, jak i w toku wielopłaszczyznowej dyskusji domagano się łącznego traktowania ochrony obiektów archeologicznych i środowiska naturalnego człowieka oraz włączenia ochrony tej kategorii zabytków do ogólnej polityki naszego kraju w dziedzinie ochrony dóbr kultury, a także ich zagospodarowania.

mgr Danuta Jaskanis
Muzeum Okręgowe
Białystok

ARCHAEOLOGICAL MONUMENTS IN THE NATURAL ENVIRONMENT

One of the major tasks of archaeological conservation is the protection of archaeological sites as elements of cultural and spatial complexes. In view of an intensified rate of socio-economic growth and a process of landscape deformation related to it, it is necessary to work out an adequate way to secure sites by means of rescue actions other than excavation methods.

Because of the fact that the function of a ground archaeological monument as an element of cultural landscape and as a spatial element has not as yet been always properly comprehended, this problem needs interdisciplinary measures to be taken in programming the protection of this category of monuments. The problem should also be included in regional plans of spatial development of towns, settlements, villages as well as in investment plans of economically developed historic areas. It is not enough today to care only for the inviolability of monumental substance; protection of archaeological sites should consist in proper exposing, i.e. preserving their old specific nature and atmosphere. Until now, spatial development of historic towns has had a wrong approach to the relics of strongholds, incorrectly excluding them from a generally applied terminology in the field of historic monuments. Forestry department has issued a number of normative acts on the principles of protecting monuments of material culture on

wooded lands. The problem to be still solved is a proper tourist development of wooded lands with monuments of material culture on them. It is planned to create soon an archaeological and natural reserve on the territory of the Białowieża Forest, that would secure and make open for visiting grave mounds dating back to the early Middle Ages, old charcoal piles and field patches of a former village. As regards problems involved in the protection of objects situated in open landscape, it is necessary to be able to recognize, still at the stage of designing, planned economic investments and to assess the projects involving areas of cultural and landscape values. An early orientation of archaeological conservation services allows them to interfere into projects or to take up measures protecting the site prior to investment works. This may be exemplified by the object at Hački, Bielsk Podlaski commune, where the intervention of conservation authorities resulted in abandoning a melioration project that constituted a threat to natural environment. It is also necessary for conservators to interfere into a plan of making an artificial lake at Drohiczyn, as it might destroy and deform a unique spatial complex. Problems of proper protection of spatial archaeological monuments were raised at a symposium held at Białystok in October 1977, entitled: „Problems of developing archaeological posts in town agglomerations and wood complexes”.

JERZY STANKIEWICZ

PROBLEMY REKONSTRUKCJI NADAL ŻYWE I AKTUALNE

(NA MARGINESIE KOŁOKWIUM W AUGSBURGU W MARCU 1978 R.)

W dniach 8 i 9 marca 1978 r. odbyło się z inicjatywy Rady Miejskiej Augsburga międzynarodowe kolokwium, poświęcone problemowi rekonstrukcji Złotej Sali augsburskiego ratusza¹. Ratusz w Augsburgu, dzieło światowej sławy, o wspaniałych wnętrzach, został wzniesiony przez wybitnego miejscowego architekta Eliasa Holla (1573—1646) w latach 1615—1624. Doszczętnie wypalony w 1944 r., od góry aż po sklepienia sieni parteru, do 1955 r. został odbudowany w stanie surowym, a w wyniku restaura-

cji odzyskał dawny wystrój zewnętrzny. Przeprowadzona w latach 1958—1962 odbudowa wnętrza pozostawiła nadal otwartą sprawę rekonstrukcji dawnego wystroju².

Przygotowane na kolokwium referaty stanowiły kolejne przybliżenie do problemu rekonstrukcji Złotej Sali augsburskiego ratusza oraz miały dać możliwie pełny materiał do planowanej dyskusji i przyjęcia zalecenia dla władz miejskich. Pierwszą grupę stanowiły omówienia prac związanych z wystrojem wnętrz odbudowy

¹ W kolokwium oprócz licznego grona uczonych i specjalistów z Republiki Federalnej Niemiec i Berlina Zachodniego uczestniczyli przedstawiciele Austrii, Belgii, Danii, Francji i Szwajcarii. Z krajów Demokracji Ludowej byli obecni jedynie przedstawiciele Węgier oraz autor niniejszego doniesienia.

Korzystając z miłej okazji, serdecznie dziękuję władzom miasta Augsburga oraz działającemu z ich ramienia naukowemu organizatorowi kolokwium — Zentralinstitut für Kunstgeschichte w Monachium, imiennie — Panu Prof. drowi Willibaldowi Sauerländerowi za umożliwienie mi wzięcia udziału w tej ciekawej i ważnej

impresji. Serdecznie dziękuję również Panu Prof. drowi Walterow Frodlowi z Wiednia za życzliwą inicjatywę skierowaną do mnie zaproszenia na kolokwium.

² Bliższe dane o dziejach ratusza zob. w: R. v. Walter, *Das Augsburger Rathaus. Architektur und Bildgehalt, Abhandlungen zur Geschichte der Stadt Augsburg*, t. XX, Augsburg 1972. Zob. także dokumentację przygotowaną na kolokwium przez Stadt Augsburg — Hochbauamt: H. Kiesling, *Das Augsburger Rathaus. Daten und Fakten zum Wiederaufbau und zur Gestaltung des Goldenen Saales*, Augsburg 1978, s. 4—5, 11—12, 13—14.