

# Andrzej K. Olszewski

---

## Z prac nad ewidencją architektury współczesnej (Warszawa-Rembertów)

---

Ochrona Zabytków 32/3 (126), 221-227

---

1979

Artykuł został zdigitalizowany i opracowany do udostępnienia w internecie przez Muzeum Historii Polski w ramach prac podejmowanych na rzecz zapewnienia otwartego, powszechnego i trwałego dostępu do polskiego dorobku naukowego i kulturalnego. Artykuł jest umieszczony w kolekcji cyfrowej [bazhum.muzhp.pl](http://bazhum.muzhp.pl), gromadzącej zawartość polskich czasopism humanistycznych i społecznych.

Tekst jest udostępniony do wykorzystania w ramach dozwolonego użytku.

ANDRZEJ K. OLSZEWSKI

Z PRAC NAD EWIDENCJĄ ARCHITEKTURY WSPÓŁCZESNEJ  
(WARSZAWA-REMBERTÓW)\*Panu Profesorowi  
Wojciechowi Kalinowskiemu

Z chwilą, gdy architektura XIX i XX w. stała się „równoprawna” w sensie uznania niektórych obiektów lub nawet całych zespołów za zabytkowe, nieodzowną koniecznością stało się przebadanie okolic podwarszawskich. Nie oznacza to, że dla znających przedmiot okolice te były czymś nie znanym — zdawano sobie sprawę z wartości zabudowy Konstancina, Milanówka czy linii otwockiej, lecz poza wstępnym rozpoznaniem („zielone karty” dla Konstancina) zabudowa ta nie była badana systematycznie. Szczegółową penetrację dopiero przed kilku laty podjęły: Urząd Konserwatorski M.St. Warszawy i Ośrodek Dokumentacji Zabytków.

Prace podjęte przez ODZ, chociaż początkowo zamierzone w zakresie szerszym aniżeli udało się je zrealizować, objęły Konstancin, Jeziorne (zdjęcia), wstępnym rozpoznaniem — Milanówek, Podkowę Leśną i Komorów, a po wschodniej stronie Wisły — Rembertów, Ząbki i Zielonkę. Bardziej szczegółowo przebadano w latach 1975—1977 Rembertów.

Ewidencja obiektów architektury w Rembertowie objęła przede wszystkim zespół domów mieszkalnych znajdujących się na terenie Akademii Sztabu Generalnego im. gen. Karola Świerczewskiego. Zespół ten, całkowicie nie znany, okazał się miłym zaskoczeniem. Składa się on z kilkunastu obiektów usytuowanych przy wewnętrznych ulicach: Admiralskiej, Pontonierów, Czerwonych Beretów, Emilii Gierczak i wychodzącą poza teren ASG ulicę Antoniego Wieczorkiewicza. Obok tzw. Żoliborza Ofi-

cerskiego domy te są najlepiej zachowanym (przynajmniej z dotychczas znanych) zespołem w stylu dworskim początku lat dwudziestych, zespołem — trzeba z naciskiem podkreślić — utrzymanym w bardzo dobrym stanie. Dzięki wysoce przychylnemu stanowisku władz wojskowych zespół (12 domów mieszkalnych, hotel oficerski i były kościół) został zinwentaryzowany przez pracowników ODZ.

Jak powiedziano wyżej, architekturę domów mieszkalnych na terenie ASG zaliczamy (poza trzema obiektami) do stylu dworskiego. W formie tych budynków widać wyraźnie inspirowanie się tradycją klasycystycznej architektury przełomu XVIII i XIX w., z sięganiem w niektórych elementach do tradycji wieku XVII.

Budynki założone są na planie prostokąta (wszystkie dwutraktowe), kryte dachami czterospadowymi. Symetrię podziałów podkreślają kolumny, pasy w tynku. Bryły urozmaicone są tarasami, lukarnami, obramieniami okiennymi. Dużą rolę w kompozycji odgrywają kominy. Między budynkami występują — jak powiedziano — indywidualne różnice. Budynki przy ul. Czerwonych Beretów 1, 5 i Pontonierów 1, zwane willami oficerskimi, to wydłużone prostokąty o dwóch bocznych ryzalitach i prostopadłym skrzydle dla pomieszczeń gospodarczych. Charakterystycznym elementem są tarasy sięgające do wysokości górnej kondygnacji, umieszczone w narożach między ryzalitami a elewacją główną. Wspierają je arkady na krótkich kolumnkach. Plastykę każdego budynku

\* Prace nad ewidencją architektury Rembertowa prowadzili mgr Wojciech Włodarczyk i autor niniejszego artykułu. Szczegółową inwentaryzację zespołu budynków na terenie ASG (karty ewidencyjne) wykonał mgr Jerzy Kalicki przy współpracy (pomiarów) mgra inż. arch. Wojciecha Jankowskiego.

Wykorzystano następujące prace źródłowe: *Słownik Geograficzny Królestwa Polskiego*, t. IX, 1888; *Encyklopedia Warszawy*, Warszawa 1975; *Domy mieszkalne Funduszu Kwaterunku Wojskowego, 1930—1933*, Warszawa 1934; *Sprawozdanie Funduszu Kwaterunku Wojskowego 1927—1937*, Warszawa 1938; *Budownictwo wojskowe*

*1918—1935*, Warszawa 1936; K. Bar, *Wstęp do Inwentarza Zespołów Akt Szkół Wojskowych 1918—1938*, maszynopis, Centralne Archiwum Wojskowe; S. Rutkowski, *Zarys dziejów polskiego szkolnictwa wojskowego*, Warszawa 1970; W. Winiarski, *Szkoły Wojskowe [w:] Dziesięciolecie Odrodzenia Polskiej Siły Zbrojnej*, Warszawa 1928; *25 lat Akademii Sztabu Generalnego im. Generała Broni Karola Świerczewskiego, krótki zarys historii*, Warszawa 1972; Centralne Archiwum Wojskowe, Akta CWP I 340 12/148; Akta Departamentu WS Wojsk., nr 207. *Spółdzielczość mieszkaniowa w Polsce, cz. II. Spółdzielnie Mieszkaniowo-Budowlane*, Warszawa 1937; informacje mjra A. Tomaszewskiego.

podkreślają: wysoki czterospadowy dach z niewielkimi szczykami, w nim trzy lukarny od strony elewacji głównej, wreszcie ozdobne „wycinankowe” obramowanie okien pierwszego piętra nad wejściem głównym.

Nieco odmiennie rozwiązane są budynki przy ul. Pontonierów 3 i 5. Od strony elewacji głównej mają po dwa ryzality zwieńczone trójkątnymi szczytami. Narożne tarasy są podobne jak w budynkach poprzednich. W sposób odrębny opracowany został przestopadły wydatny ryzalit w elewacji tylnej. Jest on zamknięty półkoliście i nakryty dachem półstożkowym, przez co sprawia wrażenie półbaszty. Ten „obronny” akcent nawiązuje do tradycji wieku XVII (podobnie dekoracyjne baszty spotykamy w niektórych domach mieszkalnych na Żoliborzu Oficerskim). Związków z tradycją dopełnia profilowany gzyms koronujący i barokowe lukarny.

Bardzo podobny w planie, lecz odrębny w rozwiązaniu elewacji głównej, jest budynek przy ul. Czerwonych Beretów 3. W dolnej kondygnacji części centralnej posiada on wnękę wspartą na półkolumnach w porządku quasi-toskańskim. W górnej kondygnacji na osi wejścia głównego znajduje się owalne okno.

Budynki przy ul. Admiralskiej 1, 3 i 5 ustawione są luźno w podkowie, przez co tworzą obramienie niewielkiego skweru. Forma budynków przy ul. Admiralskiej 1 i 5 jest identyczna. Założone na planie wydłużonego prostokąta są dwutraktowe i dwukondygnacyjne, nakryte wysokim dachem czterospadowym. Elewacje frontowe od strony skweru są nader skromne — jedynym wyróżniającym akcentem są pasy tynku ujmujące pionowo drzwi wejściowe. Elewacje tylne od strony ogrodu wyróżniają się dwukondygnacyjnymi obszernymi wnękami na osi. Każda z wnęk mieści w sobie cztery balkony. Wnęki wsparte są na trzech kolumnach o wydatnym entazis i quasi-toskańskich kapitelach. Symetrię proporcji podkreślają pasy tynku, lukarny nad wnękami, kominy.

Budynek przy ul. Admiralskiej 3 jest w stosunku do poprzednich usytuowany centralnie. Odznacza się bardziej

zróznicowaną bryłą dzięki dwóm niższym dobudówkom do części centralnej. Część centralną oraz dobudówki kryje wysoki dach czterospadowy. Na osi części centralnej znajduje się wnęka identyczna jak w budynkach sąsiednich. Ponad nią w połaci dachu mieszczą się trzy lukarny, w połaciach nad dobudówkami — facjaty. Jak i w budynkach poprzednich, dużą rolę w całości kompozycji odgrywają kominy. Elewacja frontowa rozwiązana jest bardzo skromnie.

Jak powiedziano wyżej, cały zespół jest bardzo dobrze zachowany. Żółty tynk, białe pasy i obramienia okienne oraz czerwona dachówka wywierają wrażenie nader dodatnie.

Autorstwa omawianych budynków nie udało się — jak dotychczas — ustalić. Poszukiwania w literaturze przedmiotu oraz w Centralnym Archiwum Wojskowym w Rembertowie nie przyniosły żadnych danych, z wyjątkiem wiadomości dość ogólnych.

W drugiej połowie XIX w. Rembertów był osadą letniskową. W końcu stulecia stał się poligonem wojskowym, przy którym zaczęła się rozbudowywać kolonia mieszkaniowa. W 1924 r. został wydzielony z gminy Okuniew i połączony z gminą Wawer stał się siedzibą zarządu gminy. W 1939 r. uzyskał prawa miejskie. Weszły doń tereny miejscowości Karolówka, Zygmuntów, Magenta i Mokry Ług. W 1957 r. Rembertów został przyłączony do Warszawy. Podczas wojny był dwukrotnie zniszczony.

Od odzyskania niepodległości w 1918 r. Rembertów stał się ośrodkiem szkolenia artylerii i piechoty. Mieściła się tam Oficerska Szkoła Artylerii (1918) oraz Szkoła Aplikacyjna Piechoty. W 1922 r. utworzono Doświadczalne Centrum Wyszkozenia Armii (od 1923 r. Doświadczalne Centrum Wyszkozenia). W latach 1931—1939 w Rembertowie znajdowało się Centrum Wyszkozenia Piechoty, a po roku 1945 Wyższa Szkoła Piechoty. Od 1954 r. Rembertów jest siedzibą Akademii Sztabu Generalnego im. Generała Broni Karola Świerczewskiego.



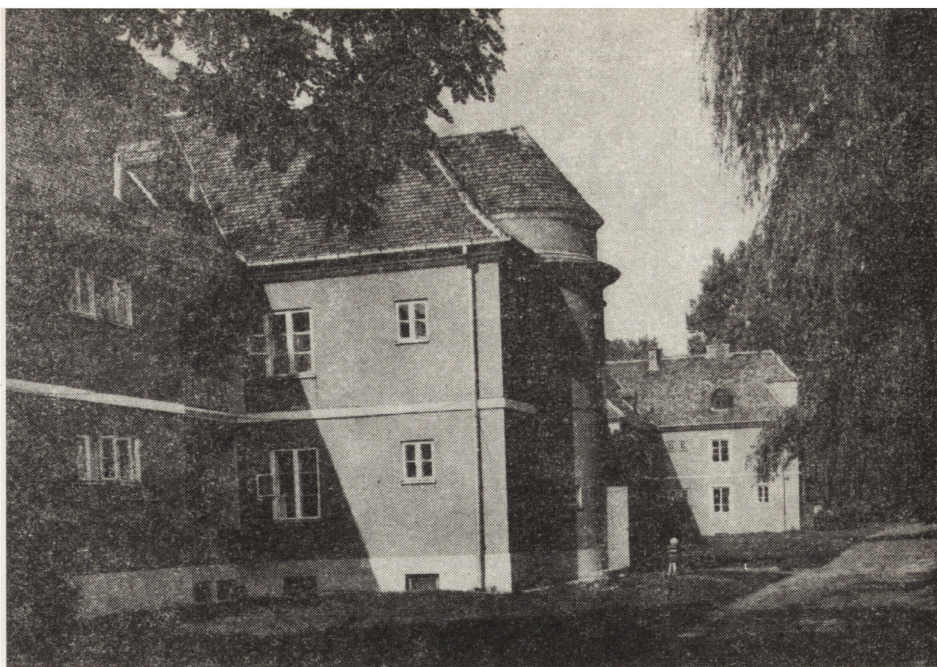
1. Warszawa-Rembertów, Akademia Sztabu Generalnego, ul. Czerwonych Beretów 5, willa oficerska, widok ogólny

1. Warszawa—Rembertów, the General Staff Academy, 5. Czerwonych Beretów Street, officers' villa, general view



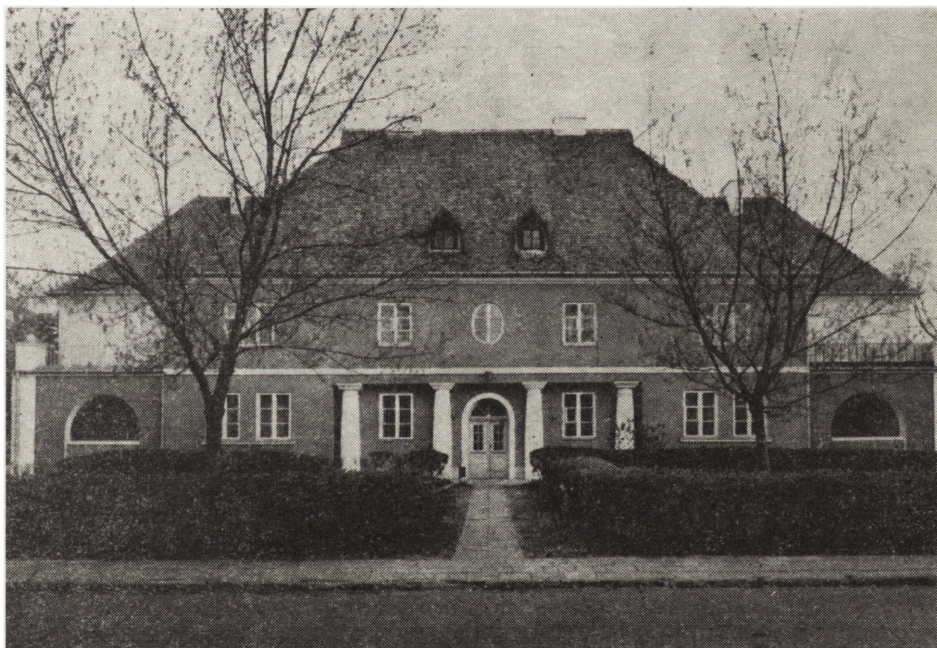
2. Warszawa-Rembertów, Akademia Sztabu Generalnego, ul. Czerwonych Beretów 3 i 1, widok od uliczki na zapleczu

2. Warszawa—Rembertów, the General Staff Academy, 3 and 1 Czerwonych Beretów Street, view from the rear street



3. Warszawa-Rembertów, Akademia Sztabu Generalnego, ul. Czerwonych Beretów 3, dom mieszkalny, widok od ulicy

3. Warszawa—Rembertów, the General Staff Academy, 3, Czerwonych Beretów Street, a dwelling house, view from the rear street



Omawiane budynki mieszkalne musiały być wybudowane na początku lat dwudziestych lub nawet nieco wcześniej, w latach pełnego rozkwitu stylu dworkowego. W jednym z nich rzekomo mieszkał Charles de Gaulle, kiedy w latach 1920—1921 przebywał w Polsce. W każdym bądź razie powstały przed utworzeniem w 1927 r. Funduszu Kwaterunku Wojskowego. Budynki te nie figurują ani w dokładnych *Sprawozdaniach* FKW, ani w dwutomowej publikacji *Budownictwo wojskowe 1918—1935* (wyd. 1936). W obu wydawnictwach znajdujemy informacje o innych budynkach na terenie ASG. Są wśród nich trzy jeszcze nie omówione budynki mieszkalne oraz Hotel Oficerski.

Budynki przy ul. Antoniego Wierzykiewicza 184 i Emilii Gierczak 4 nie dorównują w sensie wartości architektonicznej poprzednim. Są to wydłużone, dwutraktowe bloki

mieszkalne dla podoficerów, przypominające międzywojenne „kamienice”. Powstały w roku 1931 według projektu Władysława Polkowskiego. Detal architektoniczny jest w nich bardzo skromny, lecz również nawiązujący do tradycji. Są to boniowania naroży ryzalitów klatek schodowych oraz obramień zamkniętych łukiem wejść. Piony klatek schodowych zwieńczone są od strony elewacji głównej trójkątnymi frontonami. Każdy budynek obiegają cokół i fryz z gzymsem koronującym. Dachy są czterospadowe, kryte blachą.

Budynek mieszkalny dla podoficerów przy ul. E. Gierczak 6 całkowicie odbiega swoją architekturą od wszystkich wyżej omówionych. Powstał w 1934 r., tj. w czasie, kiedy architektura polska była już po przełomie charakteryzującym się odejściem od form klasycystyczno-dworkowych ku prostym formom funkcjonalnym, a zaprojekto-





4. Warszawa-Rembertów, Akademia Sztabu Generalnego, ul. Admiralska 3, dom mieszkalny z lat dwudziestych XX w., widok od dziedzińca

4. Warszawa—Rembertów, the General Staff Academy, 3, Admiralska Street, a house from the twenties of this century, view from the courtyard



5. Warszawa-Rembertów, Akademia Sztabu Generalnego, ul. Emilii Gierczak 6, dom mieszkalny (1934 r.), widok ogólny

5. Warszawa—Rembertów, the General Staff Academy, 6, Emilii Gierczak Street, building from 1934, general view

wany został przez jednego z najwybitniejszych ówczesnych architektów środowiska warszawskiego — Juliusza Żórawskiego.

Budynek składa się z dwóch prostokątnych dwutraktowych i trzykondygnacyjnych skrzydeł, stykających się pod szeroko rozwartym kątem. Do każdego z nich przylega prostopadle jednotraktowe skrzydło boczne o planie węgielnicy. Skrzydła boczne są nieco wyższe. Całość została wybudowana z szarej cegły cementowej, materiału obowiązkowego dla budynków mieszkalnych wznoszonych przez Fundusz Kwaterunku Wojskowego. Chociaż styl budynku należy do architektury potocznie zwanej funkcjonalną, nie jest on bynajmniej monotonnym „pu-

dełkiem”, lecz zgodnie z tendencją panującą w architekturze lat trzydziestych zarówno w kompozycji, jak i detalach wykazuje dość duże zróżnicowanie.

Główne osie fasady tworzą pionowe klatki schodowych — środkową podkreśla dodatkowo płytki, zaokrąglony ryzalit. Akcentami pionowymi są także zgrupowane podwójnie (po sześć) okna. W dolnej kondygnacji skrzydeł środkowych oraz na całej powierzchni skrzydeł bocznych architekt uplastyczył powierzchnię lica muru wysunięciem przed nią co drugiego lub trzeciego rzędu cegieł. Ten dekoracyjny detal występuje również między oknami klatki schodowych. Gzymsy kordonowy i wieńczący są w postaci gładkiego pasa z cegły wiśniówki, podobnie jak





A



B

6. Warszawa-Rembertów, Akademia Sztabu Generalnego, Hotel Oficerski (1925—1932): A — elewacja główna; B — portyk elewacji głównej, płaskorzeźba w tympanonie

6. Warszawa—Rembertów, the General Staff Academy, Officers' Hostel (1925—1932); A — main elevation; B — portico of main elevation, bas-relief in tympanum

i ozdobne obramienie portali. W sposób wysoce oryginalny architekt rozwiązał okna poddasza nadając im formę szczeliny, które sprawiają wrażenie jakby blankowania.

Hotel Oficerski usytuowany jest w części parkowej, w pobliżu ul. Pontonierów. Budowano go w latach 1925—1932, z przeznaczeniem na kasyno i hotel, początkowo według projektu Kazimierza Mieszkisa i Romualda Milera, następnie Bruno Zborowskiego i Wincentego Adamskiego.

Jest to budowla o charakterze reprezentacyjnym. W części centralnej, mającej kształt wydłużonego prostokąta,

znajdują się: od strony dziedzińca — portyk, a od strony ogrodu — dwie sale konferencyjne. Portyk dźwigają cztery filary z dostawionymi półkolumnami w porządku tokańskim. W górnej kondygnacji portyk wypełniony jest pomieszczeniem o trzech porte-fenêtrach, zwieńczonych łukami półkolistymi z kluczami na osi. Pilastry odpowiadają filarom z półkolumnami części dolnej. Portyk zwieńczony jest trójkątnym frontonem, a w jego tympanonie znajduje się płaskorzeźba o treści alegorycznej, inicjały CWP (Centrum Wyszkozenia Piechoty) i data 1931. Autora płaskorzeźby nie udało się ustalić. Okna w dolnej kondygnacji części centralnej są umieszczone w blendach zamkniętych półkoliście. Dach czterospadowy z facjatami. Od strony ogrodu mieści się półkolista sala konferencyjna, której ściany rozczłonkowane są pilastrami. Do każdego z boków skrzydła centralnego przylega okrągła wieżyczka, kryta dachem namiotowym. Krótkie pasaży łączą skrzydło centralne z bocznymi, ustawionymi w stosunku do niego prostopadle tak od strony dziedzińca, jak i części ogrodowej. Do jednego z nich jest dostawione jeszcze jedno skrzydło pod kątem prostym. Skrzydła boczne kryte są dachem czterospadowym z facjatami. Okna w dolnej kondygnacji umieszczone są w płytkich blendach. Układ skrzydeł tworzących reprezentacyjny dziedziniec, portyk na osi i forma dachów wyraźnie wskazują, że autorzy nawiązywali do tradycji baroku i klasycyzmu. „Obronnym” akcentem są wieżyczki (formę wieży ma również wejście do klatki schodowej w jednym ze skrzydeł bocznych od strony ogrodu).

Do budynków użyteczności publicznej na terenie ASG należy także kościół. Jest on trójnawowy. Od strony wejścia znajduje się portyk dorycki, ponad wejściem — kwadratowa wieża, zwieńczona latarnią z kolumnkami.

Pod względem formalnym skromna architektura kościoła nawiązuje do bardzo zmodernizowanej tradycji klasycystycznej. Prawdopodobnie powstał on w końcu lat dwudziestych. Autorstwa nie udało się ustalić.





7. Warszawa-Rembertów, domek przy ul. Naftalego Botwina 23  
7. Warszawa—Rembertów, house at 23, Naftalego Botwina Street



8. Warszawa-Rembertów, willa przy ul. Plutonowych 11  
8. Warszawa—Rembertów, villa at 11, Plutonowych Street

Wśród innych obiektów ASG na uwagę zasługują płaskorzeźby na jednym z budynków oraz brama główna. Płaskorzeźby są odlane z brązu i przedstawiają kompozycje alegoryczne — żołnierz i kobieta, żołnierz, robotnik i kobieta z dzieckiem. Pod płaskorzeźbami umieszczone są dekoracyjne panoplia datowane 1934.

Brama główna składa się z czterech masywnych kwadratowych słupów wyłożonych piaskowcem, naroża kanelowane, na szczycie — panoplia (rzeźby pełne). Autor wszystkich wymienionych rzeźb nie jest znany.

Po wykonaniu trzyetapowej ewidencji wymienionego wyżej zespołu (spis obiektów, dokumentacja fotograficzna, karty ewidencyjne) należało przejść do prac nad zbadaniem zabudowy Rembertowa leżącej poza wydzielonym obszarem ASG. Dokładna penetracja miejscowości nie przyniosła żadnych rewelacyjnych „odkryć” architektonicznych, co zresztą nie było niespodzianką. Nie zmienia to postaci rzeczy, że wybrane do dokumentacji fotograficznej obiekty (jest ich dwadzieścia kilka) reprezentują pewną przeciętną edycję „stylów” XX w. Głównie są to różne, nieraz nieco pretensjonalne, reminiscencje tradycji klasycyzmu (na ogół dworki), czasem baroku, stylu narodowego czy wreszcie tzw. architektury funkcjonalnej. Omówmy kilka przykładów.

Willa „Wesoła” przy ul. Małgorzaty Fornalskiej 4 (1928) jest eklektycznym zlepkiem różnych stylów. Trzykondygnacyjna, kryta dachem mansardowym, ma na osi płytki

ryzalit, zwieńczony „neobarokowym” szczytem, o linii łuku wklęsło-wypukłego. W ryzalicie — balkon (pod nim wejście), wsparty na kolumnach toskańskich. W górnych kondygnacjach odpowiadają im pilastry. Do boku budynku przylega okrągła „romantyczna” wieżyczka, kryta dachem stożkowym. Odpowiada jej taras na drugiej kondygnacji po stronie przeciwnej.

Wymieńmy obecnie kilka obiektów w typie willowo-dworkowym. Willa przy ul. Dowódców 7/9 dzięki wysokiemu dachowi mansardowemu jest nieco „francuska”. Willa „Rembertówek” przy ul. Marsa 109 (1926) ma pięcio-arkadowy ganek, dźwigający balkon z balustradą tralkową. Kryta jest kombinacją dachu mansardowego z naczółkowym. Boczna dobudówka wieńczy szczyt o linii falistej. Domek przy ul. Lucjana Żeligowskiego 13 ma ozdobną oprawę drzwi i okien. Okna zwieńczone są wydatnie profilowanymi gzymsami z elementem kwiatowym, wspartymi na krokosztynach. Drzwi wejściowe obramione są portalem w formie dwóch kanelowanych pilastrow, dźwigających równie bogato profilowany i zwieńczony elementem roślinnym gzyms o formie łuku nadwieszono. Udatnymi proporcjami (wysoki dach naczółkowy) wyróżnia się willa przy ul. Małgorzaty Fornalskiej 24 (1932). Do niedawna wejście na tę posesję prowadziło przez drewnianą jakby „zakopiańską” bramkę. Kombinacją dworku i zakopiańszczyzny jest niewielki domek przy ul. Naftalego Botwina 23. Wejście prowadzi przez



narożny dwuarkadowy krużganek; dach zakopiański, kryty dachówką.

Międzywojenny okres przełomu od dworkowego historyzmu ku antydekoracyjnemu stylowi funkcjonalnemu reprezentowany jest kilkoma willami przy ul. Plutonowych. Na szczególne wyróżnienie zasługują wille pod numerami 10 i 11. Pewien tradycjonalizm willi pod nrem 11 jest już bardzo zmodernizowany. Jest on widoczny w rozwiązaniu narożnika, który w dolnej kondygnacji (wejście) ma formę dwuarkadowego krużganka wspartego na ośmiobocznym filarze, w górnej zaś loggii wspartej na dwóch kolumnach. Od strony ogrodu znajduje się w dolnej kondygnacji półokrągły ryzalit (salon) oraz obszerny taras. Nad salonem mieści się drugi taras. W elewacjach pozostałych — okna różnej wielkości, dach czterospadowy z okapem. Willę projektował Feliks Michalski (jedyne jak dotychczas znany autor). Willa przy ul. Plutonowych 10 jest wybitnym obiektem z lat trzydziestych. Jej horyzontalna „kubistyczna” bryła zróżnicowana jest licznymi uskokami, tarasami i otworami okiennymi o różnym kształcie, wśród nich bardzo modne w latach trzydziestych — okrągłe okienka „okrętowe”. Dobrą przeciętną lat trzydziestych reprezentują wille przy ul. Plutonowych 2, 16 i 18.

Z budowli użyteczności publicznej Rembertowa wymienimy szkołę przy ul. Dwóch Miecz 5 (1932) oraz kościół Matki Boskiej Zwycięskiej przy ul. Grzybowej 1, który należy omówić obszerniej. Rozpoczęty w 1939 r. według planu arch. Konowicza został ukończony (poza wieżą) w 1952 r. Styl kościoła jest stylizowanym neobarokiem. Wklęsła fasada artykułowana jest kolumnami i szkarpami. Na osi znajduje się obszerna wnęka z rzeźbą, a szczyt wieńczą faliste frontony przerywane. Wejście główne sklepione jest półkoliście. Za prezbiterium mieści się ośmioboczna kaplica, nakryta kopułą z latarnią, kaplice boczne kryte są dachem w formie wielobocznych stożków. Po bokach — szkarpy i neobarokowe portale. W wystroju wnętrza (kościół jest trójnawowy) występują elementy charakterystyczne dla socrealistycznego stylu lat pięćdziesiątych — są to przede wszystkim dekoracje z kwiatów na kapitelach kolumn, pilastrów i pasach sklepienia.

Powyższy artykuł jest wstępnym ukazaniem problemów, które przynosi ewidencja architektury współczesnej



9. Warszawa-Rembertów, willa przy ul. Plutonowych 10 (zdjęcia ze zbioru ODZ, fot. A. Stasiak)

9. Warszawa—Rembertów, villa at 10, Plutonowych Street

w ośrodkach podmiejskich, architektury, w której rzadko występują obiekty wychodzące poza przeciętną, lecz która jest realnym faktem decydującym o krajobrazie kraju. Okazuje się jednak, że wśród miejscowości podwarszawskich, poza bardziej znanymi „rezerwatami” architektury, do jakich zaliczamy np. Konstancin czy Milanówek, można znaleźć obiekty wartościowe, ilustrujące przemiany kolejnych stylów. Szczegółowsze badania przyniosą zapewne wiele interesującego materiału. Np. w niedalekich od Rembertowa Żąbkach znajdują się resztki zabudowań z zaczętego przed 1914 r. i nigdy nie ukończonego „miasta-ogrodu”, a w pobliskiej Zielonce — budynek projektowany przez Stefana Szyllera (obie miejscowości zostały spenetrowane przez pracowników ODZ).

Ciekawy materiał przynoszą wstępne prace ewidencyjne prowadzone przez Urząd Konserwatorski między innymi na linii Otwock—Grodzisk. Dopiero jednak pełna ewidencja w terenie przeprowadzona pod kątem architektury XIX i XX w. pozwoli na ochronę konserwatorską pewnych obiektów i zespołów oraz podjęcie prac interpretacyjnych opartych na solidnych podstawach.

dr Andrzej K. Olszewski  
Akademia Teologii Katolickiej  
Warszawa

#### FROM THE WORKS ON THE RECORDING OF MODERN ARCHITECTURE (WARSZAWA — REMBERTÓW)

The article deals with the works on the recording of the 20th-century architecture, carried out at Rembertów which has been Warsaw's district from 1957. In the 2nd half of the 19th cent. Rembertów was a summer resort and then it was turned into a military testing ground. Between 1918 and 1939 Rembertów was the seat of a military training centre; now it holds the General Staff Academy. In the first place, the recording covered houses built for military men in the twenties and thirties of this century. Most of the structures were inspired by the architecture from the

turn of the 18th and 19th cc., and only in some elements the 17th-century architecture found its reflection. The study comprised also all buildings outside the testing ground. A number of quite ordinary houses represent various modifications of the 20th-century eclecticism, occasionally modernized. There are also some examples of the functional architecture from the thirties. The church, the construction of which started in 1939, is in the neo-baroque style.