

Aleksandra Wojdyło-Mosiejczuk

Prace konserwatorskie w województwie piłskim w latach 1975-1982

Ochrona Zabytków 37/1 (144), 61-63

1984

Artykuł został zdigitalizowany i opracowany do udostępnienia w internecie przez Muzeum Historii Polski w ramach prac podejmowanych na rzecz zapewnienia otwartego, powszechnego i trwałego dostępu do polskiego dorobku naukowego i kulturalnego. Artykuł jest umieszczony w kolekcji cyfrowej bazhum.muzhp.pl, gromadzącej zawartość polskich czasopism humanistycznych i społecznych.

Tekst jest udostępniony do wykorzystania w ramach dozwolonego użytku.

W wyniku przeprowadzonej w 1975 r. reformy administracyjnej kraju w skład nowo utworzonego województwa piłskiego weszły tereny z trzech województw: koszalińskiego, poznańskiego i bydgoskiego. W ten sposób w obrębie nowego województwa znalazły się obiekty o dużej różnorodności etnograficznej i kulturowej, co przysporzyło wielu problemów Wojewódzkiemu Konserwatorowi Zabytków i nowo powołanemu Biuro Dokumentacji Zabytków. Oprócz architektury, zabytków ruchomych i archeologii od 1977 r. ewidencjonowane są również założenia parkowe oraz miejsca pamięci narodowej, a obecnie — cmentarze sprzed 1945 r.

Od początku utworzenia stanowiska wojewódzkiego konserwatora zabytków w Pile przystąpiono do weryfikacji kart ewidencyjnych, przejętych od wojewódzkich konserwatorów zabytków w Koszalinie, Poznaniu i Bydgoszczy oraz kontynuacji ewidencji zabytków architektury i ruchomych. Przedłużenie tej akcji spowodowane zostało ostatnio przez objęcie ewidencją również obiektów pochodzących z końca XIX i początku XX w.

Z ogólnych ustaleń wynika, że na terenie województwa piłskiego znajduje się ponad 860 obiektów zabytkowych łącznie z budownictwem ludowym i zabytkami techniki, nie wliczając jednak architektury z końca XIX i początku XX w., ujmowanej na kartkach adresowych. Zakładanie nowych kart dla zabytków architektonicznych, ze względu na spore koszty oraz brak wykonawców, przebiega w zwolnionym tempie. Z powodu braku zaplecza naukowego Biuro Dokumentacji Zabytków korzysta tylko ze współpracy z niewielką liczbą studentów pochodzących z terenu województwa. Sprawniej przebiega ewidencja zabytków ruchomych.

Kontynuuje się prace w ramach rewaloryzacji miast historycznych w Chocieży oraz rozpoczyna w Złotowie. Prace te wykonywane są ze środków użytkowników, tj. osób prywatnych prowadzących rekonstrukcje w uzgodnieniu z Urzędem Konserwatorskim i Naczelnikiem Miasta.

Należałoby również podjąć działania w starym centrum Rogoźna: centrum to stanowią budynki w 70% zużyte technicznie, wymagające rozbiórki bądź gruntownego remontu, ponadto nadmiernie zagęszczone.

Ważnym problemem dla służby konserwatorskiej jest stan techniczny dworów i pałaców; jest ich na terenie województwa ponad 80. Od 1975 r. 23 zabytki tego typu podlegały lub podlegają całkowitemu bądź częściowemu remontowi. Do najcenniejszych należą: barokowy dwór w Studzieńcu, klasycystyczny pałac w Siernikach, barokowo-klasycystyczny pałac w Wieluniu.

Dąbki — pałac (1872 r.). Neo-barokowy, otoczony parkiem krajobrazowym, przeznaczony na budynek administracyjny PGR i Ośrodek Łowiectwa. Koszt remontu — 67 mln. zł pokryty został przez użytkownika. Prace rozpoczęte w 1978 r. i zakończone w 1978 r. prowadzone były również przez użytkownika według dokumentacji opracowanej przez PP PKZ — Oddział w Szczecinie.

Gleśno — dwór. Powstał na przełomie XVIII i XIX w. w stylu neogotyckim. Remont obiektu, z przeznaczeniem na ośrodek wczasowo-hotelowy, prowadziło PP PKZ

— Oddział w Szczecinie w latach 1975—1980. Koszt odbudowy wyniósł ponad 12 mln. zł, inwestor i użytkownik obiektu — Państwowy Ośrodek Hodowli Zarodowej.

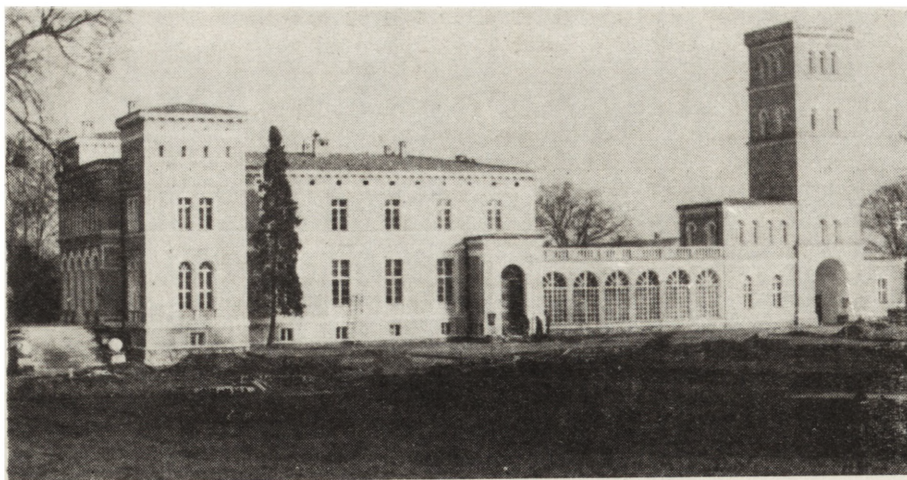
Sierniki — pałac. Powstał w końcu XVIII w. według projektu Kamsetzera. Uważany jest za jeden z najcenniejszych zabytków Wielkopolski. Prace konserwatorskie prowadzi PP PKZ Oddział w Szczecinie. Przepuszczalny koszt prac ok. 90 mln. zł, ze środków budżetu centralnego. Remont rozpoczęto w roku 1982, zakończenie przewiduje się w roku 1986. Przeznaczenie obiektu: muzeum wnętrz.



1. Pałac w Dąbkach, 1872 r., stan w 1978 r. (fot. W. Beszterda)



2. Dwór w Gleśnie, z przełomu XVIII i XIX w., w trakcie prac konserwatorskich w 1979 r. (fot. W. Beszterda)



3. Pałac w Strzelcach, 1844 r., stan w 1976 r. (fot. W. Beszterda)

Stara Łubianka — dwór (z przełomu XIX i XX w.). Wyremontowany został ze środków użytkownika (Kombinat PPGR) na budynek administracyjny przez ekipę własną — pod nadzorem WKZ — w latach 1976—1979.

Strzelce — pałac. Zbudowany w 1844 r. na miejscu starszego założenia, należy do ciekawszych przykładów dziewiętnastwiecznej architektury rezydencjonalnej, kształtowanej w duchu romantyzmu. Obiekt odrestaurowany z funduszy użytkownika w latach 1975—1976 przeznaczony został na budynek administracyjny i przedszkole. Właściciel (PGR) został nagrodzony w konkursie na najlepszego użytkownika obiektu zabytkowego.



4. Dwór w Studzieńcu, XVIII w., stan w 1978 r. (fot. W. Beszterda)

Studzieniec — dwór (XVIII w.), konstrukcji ryglowej. Jest własnością PPGR. Zdewastowany przez użytkownika został opuszczony. Rozpoczęty w 1982 r. remont ma na celu przystosowanie obiektu do pełnienia funkcji administracyjno-mieszkalnych. Przepuszczalny koszt prac ok. 60 mln. zł pokryty zostanie przez użytkownika. Dokumentacja oraz całość robót wykonuje ekipa PP PKZ — Oddział w Szczecinie. Zakończenie prac przewiduje się na rok 1985.

Tuczno — zamek. Prace przy renowacji obiektu rozpoczęte przez WKZ-Koszalin ukończono w roku 1976. Inwestorem odbudowy było Stowarzyszenie Architektów Polskich, a wykonawcą — PP PKZ — Oddział w Szczecinie i Spółdzielnia „Zdobyc” w Tucznie. Obiekt należy do nielicznie zachowanych na terenie Pomorza Zachodniego zamków rycerskich. Jego zrekonstruowane obecnie formy powstawały w wyniku długotrwałego procesu budowlanego trwającego od XIV do XVIII w. Z wszystkich uwidoczniionych faz rozbudowy, formy renesansowego skrzydła ze sgraffitem należą do unikatowych nie tylko na terenie Pomorza, ale także całej Polski.

Wałcz — dworek (XIX w.). Wyremontowany został ze środków budżetu centralnego kosztem ponad 24 mln. zł przez PP PKZ — Oddział w Szczecinie, z przeznaczeniem na Muzeum Ziemi Wałeckiej.

Wieleń — pałac (z połowy XVIII w.). Otoczony jest sporym, krajobrazowym parkiem, nie użytkowany. Remont prowadzi od 1981 r. PP PKZ — Oddział w Szczecinie. Zakończenie prac przewiduje się w roku 1986. Przepuszczalny koszt odbudowy ok. 60 mln. zł pokryty zostanie ze środków budżetu centralnego. Obiekt ma być przeznaczony na siedzibę Archiwum Państw.

Poza wymienionymi remontowane są zabytkowe obiekty w Sławnie — (dwór z XIX w.), Wiatrowie (pałac z przełomu XVIII i XIX w.), Lubasz (pałac z XVIII w., Bzowie (pałac z XIX w.), Debrznie Wsi (pałac z przełomu XIX i XX w.); ukończony



5. Zamek w Tucznie, XIV—XVIII w., stan w 1980 r. (fot. W. Beszterda)

został remont dworku w Wyrzysku z XIX w. W większości koszty odbudowy zabytków architektonicznych w województwie pilskim ponoszą ich użytkownicy — na ogół Spółdzielnie Rolnicze lub Gospodarstwa Rolne (Glesno, Sławno, Dąbki, Wiatrowo, Lubasz, Wyrzysk, Bzowo, Debrzno, Strzelce, Stara Łubianka, Tuczno, Studzieniec, domki w Chodzieży).

Spśród poddanych konserwacji zabytków ruchomych (były to przede wszystkim obiekty sakralne) najcenniejszy obiekt stanowi tryptyk z Tarnowa Pałuckiego. Jest to środkowa część byłego szafowego, późnogotyckiego ołtarza, pochodząca z lat 1520—1530. W latach 1979—1981 obiekt ten został gruntownie zbadany i poddany konserwacji przez PP PKZ — Oddział w Szczecinie. Koszty konserwacji (ponad 500 tys. zł) pokryte zostały ze środków budżetu centralnego.

Od 1978 r. Muzeum Okręgowe w Pile prowadzi prace przy organizowaniu skansenu etnograficzno-archeologicznego w Osieku. Obecnie na wytyczonym, ogromnym terenie, ustawiono chatę z Przytarni i zagrodę z Dźwierszna; trwają prace przy montażu drewnianego wiatraka typu „holender” przeniesionego z Gromadna i chaty szachulcowej z Głubczyzna.

Aleksandra Wojdyto-Mosiejczuk



6. Pałac w Wieleniu, XVIII w., stan w 1977 r. (fot. W. Beszterda)



7. Późnogotycki ołtarz z Tarnowa Pałuckiego: A — stan przed konserwacją, B — po konserwacji (fot. G. Soblecki)