

Piotr Stanisław Szlezynger

Problemy badawcze związane z adaptacją zespołu poklasztorneho karmelitów bosych w Nowym Wiśniczu

Ochrona Zabytków 37/3 (146), 155-165

1984

Artykuł został zdigitalizowany i opracowany do udostępnienia w internecie przez Muzeum Historii Polski w ramach prac podejmowanych na rzecz zapewnienia otwartego, powszechnego i trwałego dostępu do polskiego dorobku naukowego i kulturalnego. Artykuł jest umieszczony w kolekcji cyfrowej bazhum.muzhp.pl, gromadzącej zawartość polskich czasopism humanistycznych i społecznych.

Tekst jest udostępniony do wykorzystania w ramach dozwolonego użytku.

PROBLEMY BADAWCZE ZWIĄZANE Z ADAPTACJĄ ZESPOŁU POKLASZTORNEGO KARMELITÓW BOSYCH W NOWYM WIŚNICZU *

Wśród warownych obiektów wzniesionych w pierwszej połowie XVII w. w Małopolsce klasztory obronne stanowiły niewielką liczbę, a z tych, które dotrwały do naszych czasów, zaledwie dwa otoczone są jeszcze umocnieniami, skonstruowanymi według ówczesnych najnowszych metod fortyfikacji. Są to klasztory w Częstochowie i Nowym Wiśniczu. W pierwszym z nich w 1813 r. na rozkaz cara Aleksandra I rozebrano niemal cały mur oskarpowania obwarowań. Klasztor wiśnicki karmelitów bosych wzniesiono w latach 1622—1640 z fundacji wojewody ruskiego i krakowskiego Stanisława Lubomirskiego,

jako wotum za zwycięstwo odniesione nad Turkami pod Chocimiem w 1621 r.¹ Miejsce pod budowę wybrano w górnej partii stoku wzgórza, spływającego długim, wąskim grzbieciem w kierunku północno-zachodnim. Grzbiet ten, jakkolwiek sam odznacza się niedużym spadkiem, ograniczony jest z trzech stron stromymi zboczami, które od zachodu opadają do podcinającej je, płynącej podmokłą doliną rzeczki Leksandrówki; w dolince tej były nawet stawy. Stanisław Lubomirski, pełniący przez dwa lata obowiązki hetmana polnego koronnego, zdawał sobie doskonale sprawę z potrzeby skutecznej obrony zam-

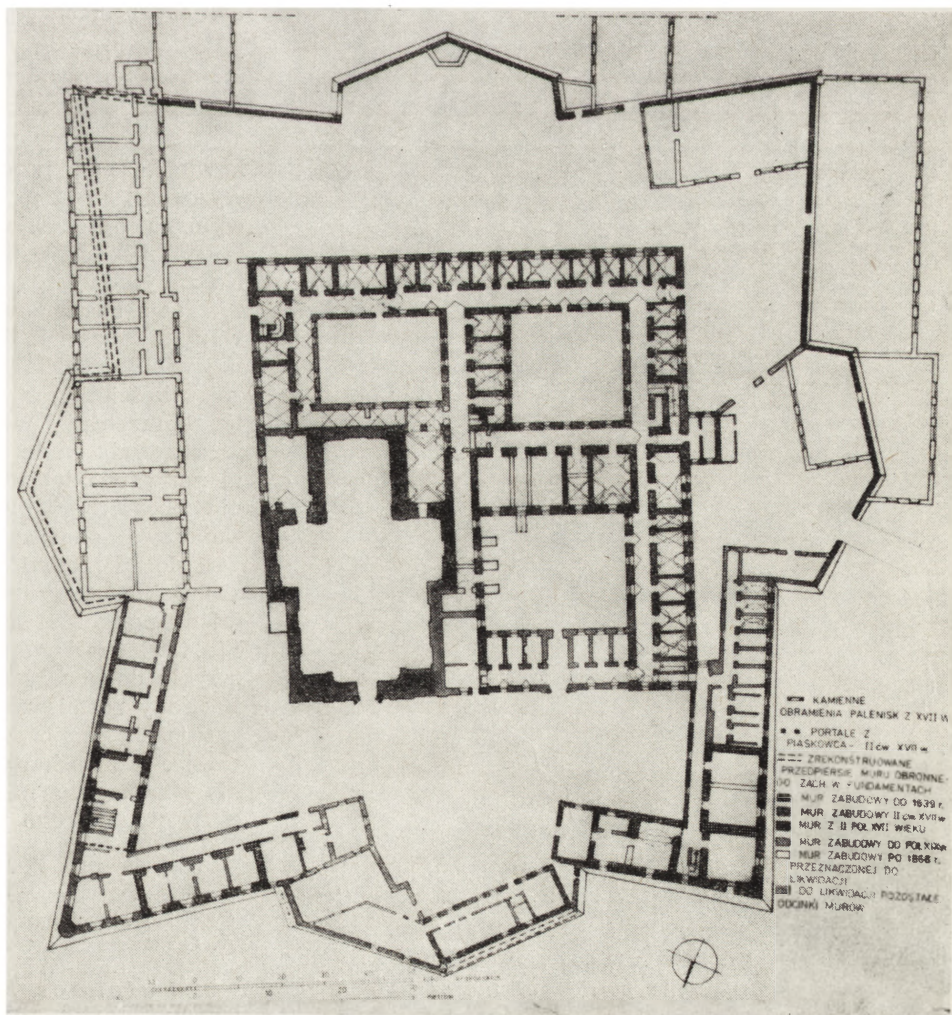
* Praca niniejsza jest wynikiem akcji zainicjowanej przez prof. dr. A. Majewskiego, mającej na celu przeniesienie z zabytkowego klasztoru karmelitów w Nowym Wiśniczu zakładu karnego. Jest też częścią pracy doktorskiej pisanej pod kierunkiem prof. dr. J. T. Frazika, a konsultowanej z doc. dr. A. Gruszeckim, obejmującej całokształt problemów konserwatorskich i badawczych wymienionego obiektu. Pragnę wyrazić też wdzięczność O. Be-

nignusowi J. Wanatowi, który ma pieczę nad archiwum zakonu karmelitów bosych prowincji polskiej, za wiele cennych rad przy rekonstrukcji poszczególnych pomieszczeń.

¹ Biblioteka Zakładu Narodowego im. Ossolińskich we Wrocławiu, dalej: BZNO rkps nr 1839/II. *Liber in quo erectio fundationis conventus Visnicensis firmatur et stabilitur*, s. 1.

1. Nowy Wiśnicz, zabudowania poklasztorne, poziom parteru, stan obecny (oprac. autor na podstawie pomiaru geodezyjnego Krakowskiego Przedsiębiorstwa Geodezyjnego)

1. Nowy Wiśnicz, post-cloister buildings, groundfloor level, present condition



ku od strony wzgórza². Sam klasztor wymagał zabezpieczenia w niespokojnych czasach, w miejscu położonym blisko pogranicza, pełnego band Słowaków.

Projekt klasztoru wraz z kościołem i fortyfikacji wykonał nadworny architekt Stanisława Lubomirskiego, Włoch, Maciej Trapola, który adaptował jeden z dwóch schematów planów klasztoru i kościoła, zatwierdzonych przez władze zakonne karmelitów w Rzymie. W aktach miasta i klasztoru określany jest jako budowniczy klasztoru³.

W roku 1624 prace budowlane były już zaawansowane, a w 1630 r. klasztor przekazano zakonnikom. Kościół ukończono dopiero około 1639 r. Po kasacji dokonanej przez Austriaków w 1783 r. zespół poklasztorny użytkowany jest od ponad 200 lat jako więzienie. Dokonano licznych przebudowań i przekształceń pierwotnej struktury przestrzennej. Największe jednak nieszczęście dotknęło ten cenny obiekt w okresie okupacji hitlerowskiej, kiedy w latach 1940—1942 Niemcy rozebrali wspaniałą, baro-

² K. Niesiecki, *Herbarz polski*, t. VI. Lipsk 1842, s. 150.

³ Archiwum Prowincji Polskiej karmelitów bosych w Czernej, rkps sygn. AKWI 1, *Acta Capituli Conventus Visnicensis Salvatoris Carmelitarum Discalceatorum*, A.D. 1630, die 26 mail, s. 28, 31, 42, 67, BZNO, rkps 9514/II *liber documentum in quo documenta varie circa erectionem conventus Carmelitarum Discalceatorum Visnicensis*, s. 34.



2. Nowy Wiśnicz, południowy front fortyfikacji klasztoru, stan obecny, kamienny wątek muru czoła bastionu (fot. autor)

2. Nowy Wiśnicz, southern front of cloister fortifications, present condition, a stone portion of the wall of the bastion's head



3. Nowy Wiśnicz, strzelnica dla broni ręcznej w czole bastionu południowego fortyfikacji klasztoru

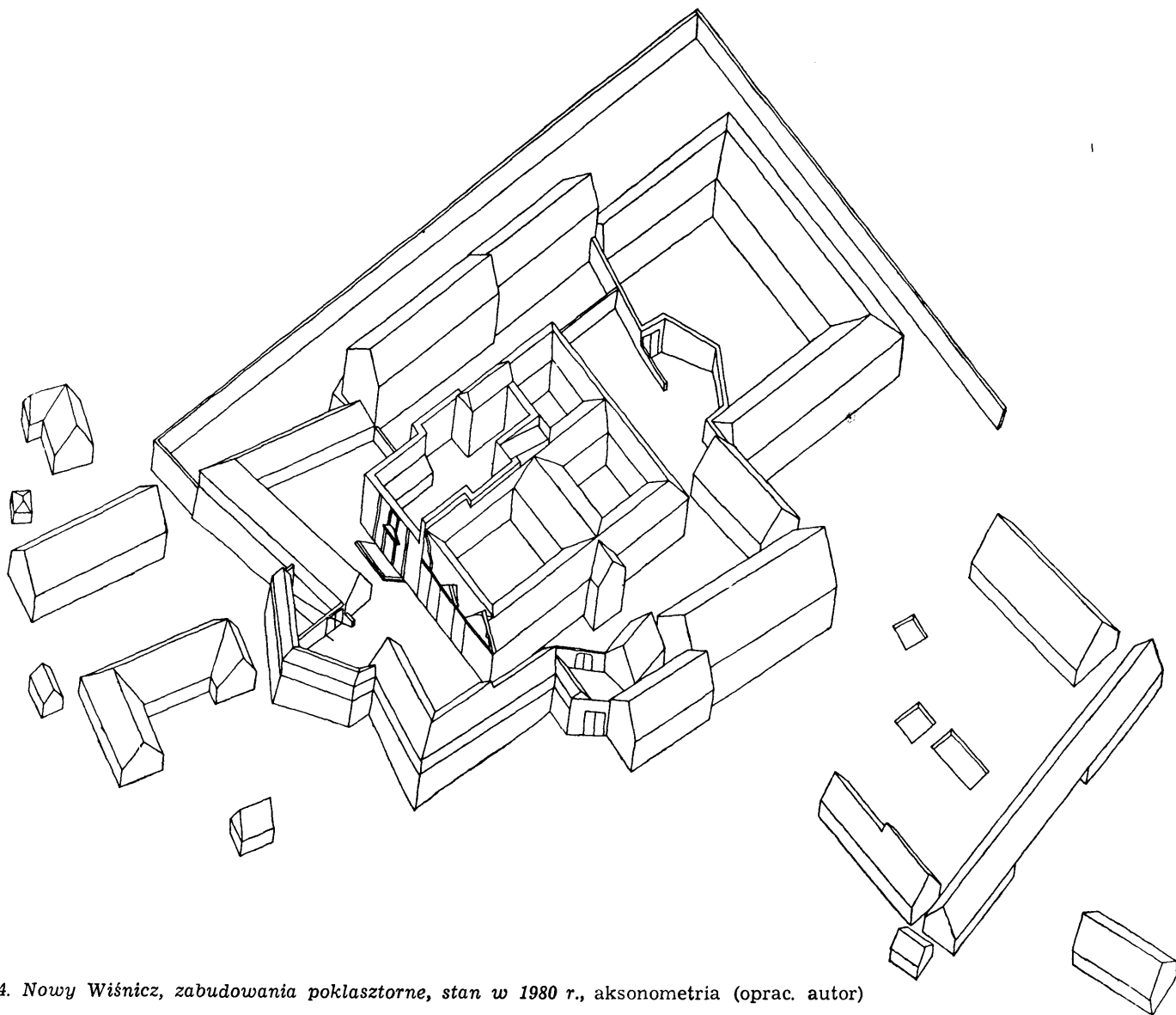
3. Nowy Wiśnicz, a shooting gallery for small arms in the head of southern bastion of cloister fortifications

kowy kościół, pozostawiając mury zewnętrzne do wysokości 8—12 m. Obecny stan zachowania obiektu wymaga opracowania programu konserwatorskiego i jego szybkiej realizacji.

Na zabytkowy zespół poklasztorny składają się fortyfikacje bastionowe o pełnym oskarpowaniu murywanym, budynek dawnego klasztoru z trzema różnej wielkości dziedzińcami i we wschodnim skrzydle ruina kościoła pokarmelitańskiego. Wszystkie budowle reprezentują wczesny barok, a sama świątynia wykazywała wiele cech wspólnych z kościołami epoki potrydenckiej wzniesionymi w Rzymie. Umocnienia obecnie są przeważnie zasłonięte współczesną zabudową, chociaż mur oskarpowania wału zachował się na niemal całej długości. Zastosowany przez architekta narys czteroramiennej gwiazdy, powstałej na poligonie wewnętrznym prostokąta, o bokach 170×200 łokci starokrakowskich dawnych, był niezwykle doskonały pod względem formy i techniki⁴. Bastiony rozmieszczone pośrodku frontów charakteryzują się proporcjami fortyfikacji szkoły nowowłoskiej⁵. Mur oskarpowania wykonany jest z kamienia łamanego, a narożniki ujęte ciosami. Obecny poziom otaczającego terenu jest zniekształcony i pod-

⁴ Łokieć starokrakowski dawny stanowi 0,586 m — wg A. Gruszecki, *Bastionowe zamki w Małopolsce*, Warszawa 1961, s. 77.

⁵ S. Pufendorf, *De rebus a Carolo Gustavo*, Norimberga 1696, tabl. XIV.



4. Nowy Wiśnicz, zabudowania poklasztorne, stan w 1980 r., aksonometria (oprac. autor)

4. Nowy Wiśnicz, post-cloister buildings, condition in 1980, axonometry

niesiony w stosunku do pierwotnego z XVII w. o około 200—250 cm na frontach południowym i zachodnim oraz o około 100—120 cm od wschodu i północy, jak wykazały to badania przeprowadzone przez autora.

Wysokość muru oskarpowania ujmującego stok ziemny poniżej poziomu dziedzińca do wałka sięga od 7,5 m w narożniku północno-zachodnim, do 4,5 m od południa.

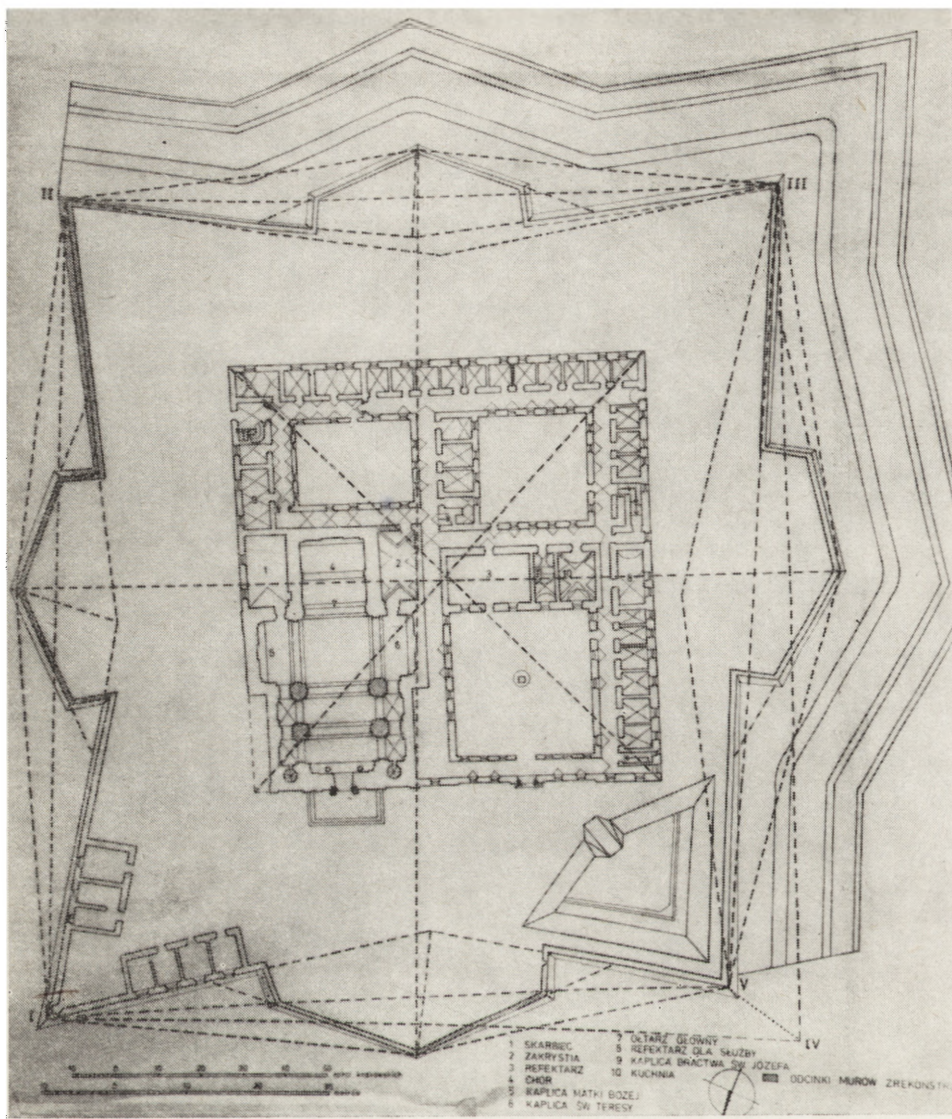
Skazamatowane są wyłącznie północne bastiony kleszczowe nakryte sklepieniem, a powyżej wznosi się górna kondygnacja zabudowy.

Od zachodu i południa znajdowała się fosa wypełniona wodą ze źródeł, położonych powyżej samego klasztoru.

W narożnikach kleszczowych frontu północnego znajdowały się dwa ziemne nadszańce artyleryjskie, zaznaczone na sztychu E. Dahlberga z 1655 r.⁵ Jak wykazały badania architektoniczne i archiwalne, najbliższa w czasie zmiana przestrzenna nastąpiła w 1639 r. i obejmowała wzniesienie budynku mieszkalnego z zapleczem gospodarczym dla pielgrzymów szlachty w północno-wschodnim narożniku fortyfi-

kacji⁶. Kamienne obramienia okien tej części zabudowy są identyczne jak w zabudowie kurtyny południowo-zachodniej zamku wiśnickiego, wzniesionej w latach trzydziestych XVII w. Stopniowo zabudowa ta rozrastała się wzdłuż frontów obwarowań. Przy wznoszeniu (od 1868 r.) dużego budynku więziennie-gospodarczego na froncie wschodnim rozebrano prawie 43-metrowy odcinek muru kamiennego oskarpowania obwarowań. Jest to jedyne miejsce, gdzie tak metodycznie, do poziomu otaczającego terenu zniszczono mur oskarpowania fortyfikacji. Mur oskarpowania wału wykonany jest z wydłużonych, dość regularnych czworoboków łamanego piaskowca beskidzkiego, o dłuższych bokach równoległych do warstw. Skarpę muru od zewnątrz, mniej więcej w poziomie dziedzińca, wieńczy kamienny półwałek, bez odsadzki i spływu, w przekroju lekko pochylony ku dołowi, lub ćwierćwałek z odsadzka

⁶ BZNO, rkps 1871/I *Relatio Foundationis conventus Viśnicensis Salvatoris Carmelitarum Discalceatorum cum annibus ejusdem monasterii*, k. 16 r.



5. Nowy Wiśnicz, klasztor i kościół karmelitów bosych, poziom parteru — rekonstrukcja stanu z drugiej ćwierci XVII w. (oprac. autor)

5. Nowy Wiśnicz, cloister and church of Carmelites, groundfloor level — reconstruction of the condition from the 2nd quarter of the 17th century

i splywem. Gzyms kordonowy stanowią bloki piaskowca o długości 100—120 cm. W ważnych miejscach, takich jak narożniki, glify strzelnic, płyty parapetowe, stosowane są półciosane elementy lub ciosy kamienne. Powyżej wałka płaszczyzna muru wyprostowuje się do pionu, przy tym samym materiale, przechodząc w przedpiersie lub górną kondygnację zabudowy.

Ściany budynków wznoszące się ponad kamiennym półwałkiem pochodzą z późniejszych przebudów. Liczne są przebicia dużych otworów, bram, drzwi i okien, podwyższanie lub rozbieranie miejscami kamiennego muru przedpiersia. Poza platformą bastionu południowego, wszystkie pozostałe zostały całkowicie niemal zabudowane. Od południa na planie litery „U” wzniesiono duży, dwukondygnacyjny zespół fabryczny, a z kierunku zachodniego do murów obwarowań przybudowano budynki fabryczne i gospodarcze, zastępujące większą część frontu fortyfikacji.

Górna kondygnacja zabudowy wału i kazamaty są w zasadzie w dobrym stanie technicznym, a klasztor przetrwał niemal nienaruszony. Podstawowym materiałem, z jakiego został wzniesiony, jest cegła palczowana o wymiarach 8—8,5 (14,5—15) x 27—31

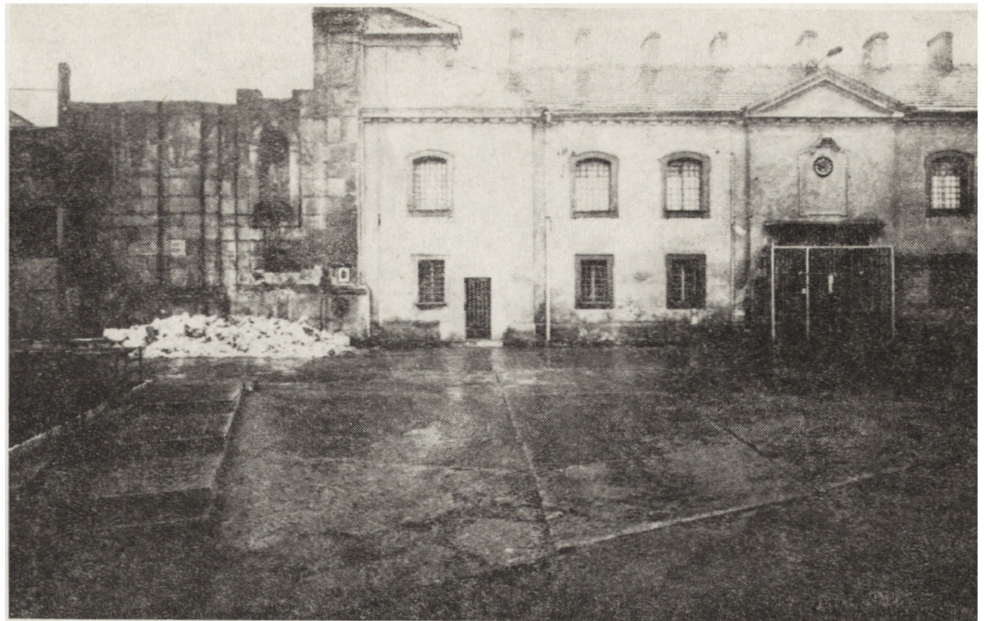
cm. Dachy, stolarka i stropy klasztoru są współczesne. Drewnianą krokwiową konstrukcję dachu przykrywają płaskie dachówki wrębowe.

Autor dokonał rekonstrukcji funkcji pomieszczeń klasztoru, opierając się na precyzyjnych przepisach konstytucji zakonu karmelitów bosych, obejmujących wymiary poszczególnych wnętrz, i porównał je z wielkościami występującymi w klasztorze w Wiśniczu. Usytuowane przy zewnętrznych murach cele dla zakonników od ponad 200 lat mieszczą więźniów. Dawne wspólne pomieszczenia i zamknięte krużganki biegną wzdłuż dziedzińców, gdzie dawniej były wspaiałe wirydarze⁷. Przy największym z nich znajdowały się: refektarz zakonny oraz drugi dla służby, kuchnia, a na drugiej kondygnacji sale kolegium teologicznego, archiwum i biblioteka. W trakcie południowym znajdowały się reprezentacyjne, duże cele dla specjalnych gości: biskupa, generała zakonu i innych uprzywilejowanych osób. Niektóre z nich mają polichromie na sklepieniach, a wewnątrz jednej zachował się jedyny w klasztorze, imponu-

⁷ J. Wanat, *Zakon Karmelitów Bosych w Polsce*, Kraków 1979, s. 95—97.

6. Nowy Wiśnicz, fasada klasztoru, stan obecny (fot. autor)

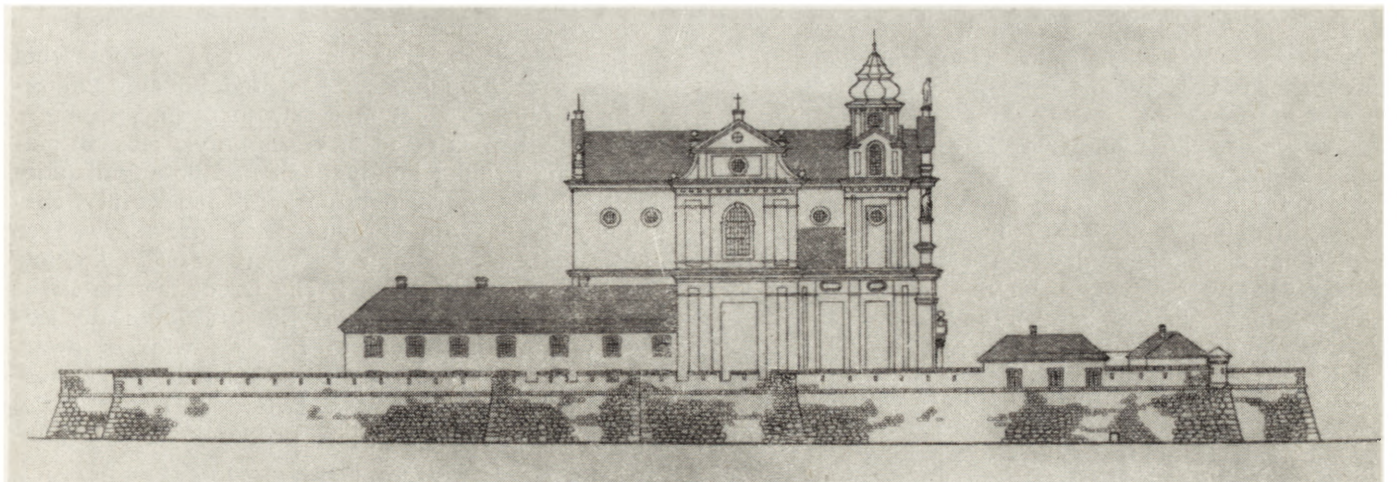
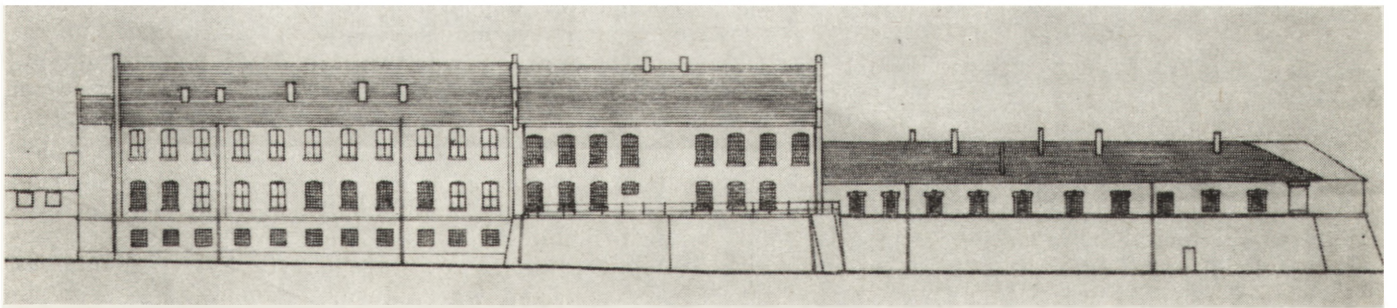
6. Nowy Wiśnicz, cloister's façade, present condition



jący, kamienny kominek narożny. W klasztorze mieściło się 40 pojedynczych cel, 6 większych — dla chorych zakonników i 6 dużych — dla specjalnych gości oraz siedziby bractw św. Józefa i szkaplerzowego.

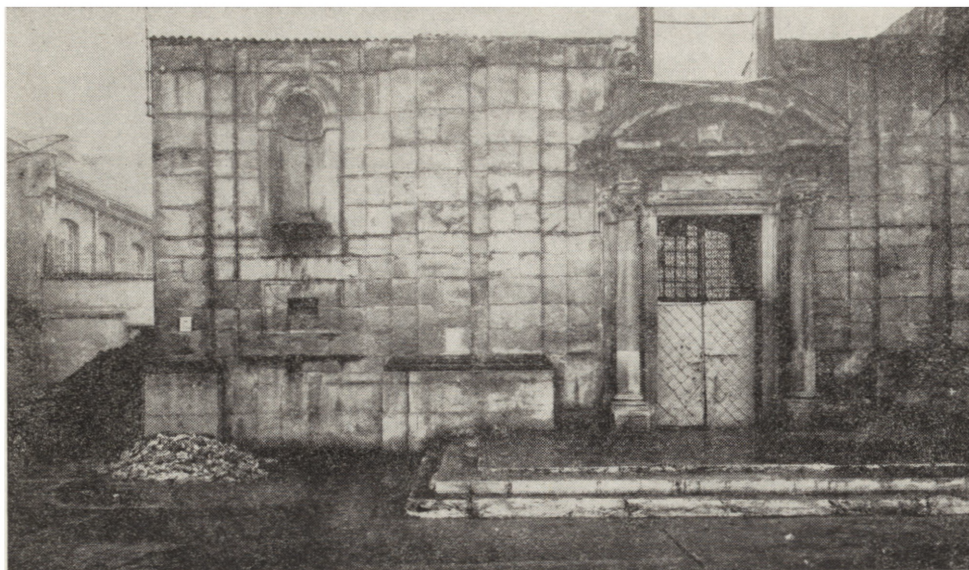
W dawnym oratorium ponad zakrystią obecnie mieści się biblioteka, a nie użytkowana kaplica dla kleryków, pozbawiona sklepienia, przykryta jest prowizorycznym dachem. W zakrystii kościoła znajduje

się świetlica, a w skarbcu — magazyn. Większe cele oraz część korytarzy przedzielono w XIX w. ściankami z cegły, tworząc w ten sposób zamknięte pomieszczenia dla więźniów lub warsztaty. Ściany i sklepienia wewnątrz budynku, łącznie z kamieniarką, pokryte są wieloma warstwami farby olejnej. Klasztor jest tylko częściowo podpiwniczony, ale niektóre chodniki i przejścia są zamurowane, przypuszczalnie pierwotna sieć piwnic była rozleglejsza.



7. Nowy Wiśnicz, elewacja wschodnia zespołu klasztornego: A — stan obecny (oprac. autor na podstawie pomiaru geodezyjnego KPG); B — rekonstrukcja według stanu z drugiej ćwierci XVII w. (oprac. autor)

7. Nowy Wiśnicz, eastern elevation of the cloister complex: A — present condition, B — reconstruction according to the condition in the 2nd quarter of the 17th century



8. Nowy Wiśnicz, fasada kościoła pokarmelitańskiego, stan obecny (fot. autor)

8. Nowy Wiśnicz, façade of the post-Carmelite church, present condition

Wykorzystywane są one teraz do celów gospodarczych.

Od zachodu do budynku poklasztornego przybudowano w końcu XIX w. ryzalit, mieszczący sanitariaty i zbiornik retencyjny wody. Frontowa elewacja klasztoru i kościoła stanowi jedną płaszczyznę, z tym że fasadę kościoła charakteryzuje bogata kamieniarka, natomiast elewacja klasztoru odznacza się skromnym detalem architektonicznym i pierwotnie walorowym zróżnicowaniem gładko tynkowanych ścian, z prostymi kamiennymi obramieniami okien. Obecnie wszystkie elewacje klasztoru pokryte są grubą warstwą jasnoszarego tynku, łącznie z całą kamieniarką. Główny portal wejściowy nie jest wprawdzie zatynkowany, ale częściowo zasłonięto go gęstą kratą. Jego surowa, niemal forteczna forma nawiązuje do wzorów z traktatu Sebastiana Serlia⁸. Wysokość dachów oraz kominy zniekształcone są licznymi przebudowaniami.

W klasztorze występują dwa rodzaje otworów okiennych — duże z kamiennymi, „uszakowymi” obramieniami, zamkniętymi łukiem odcinkowym, o wymiarach w świetle: 120 cm szerokości i 180 cm wysokości oraz małe, zupełnie proste 90 cm szerokości i 100 cm wysokości. Ostatnie — to okna cel mieszkalnych zakonników, większe należą do wspólnych, dużych pomieszczeń. W trakcie południowym od zewnątrz są dwa proste, kamienne portale, o profilu jak w obramieniach okien.

W północno-wschodnim narożniku klasztoru znajdują się pozostałości dawnego kościoła karmelitów. Ocalała fasada i zewnętrzne mury sięgają miejscami wysokości 12 m. Mury magistralne świątyni wzniesione są z nieregularnych bloków piaskowca, układanych warstwowo, a wolne przestrzenie wypełnione są okruchami kamiennymi.

W prezbiterium na ścianie zachodniej ocalała część sztukaterii, przypisywanych J.C. Falconiemu oraz fragmenty kamiennych baz i oblicowań przełamujących się pilastrów.

Kościół był sekularyzowany przez Austriaków i do 1939 r. pełnił funkcję kaplicy więziennej. Niemcy po zajęciu Wiśnicza w 1939 r. przystąpili do dewastacji wyposażenia wnętrza i profanacji bogatych grobów fundatorów. W latach 1940—1942 ta cenna budowla została z premedytacją rozebrana, a wartościowy materiał budowlany przewieziony do Przerzosa i Krzeszowic na budowę rezydencji gubernatora H. Franka. Kościół stanowił własność państwową, co ułatwiło zbrodniczą działalność hitlerowcom. Ocalały pomieszczenia skarbcza, zakrystii, oratorium i krypty. Przy rozbiórce świątyni zniszczono sklepienie dawnej kaplicy dla kleryków ponad skarbcem. We wspomnianych wyżej wnętrzach ocalały fragmentarycznie sztukaterie i polichromie, ale są pokryte grubą warstwą tynków i pobiałą. Krypty i kaplica grobowa Lubomirskich, pod wschodnim skrzydłem transeptu, w której znajdują się cenne sztukaterie warsztatu J.C. Falconiego i polichromie, zostały po drugiej wojnie światowej pod koniec lat czterdziestych zasypane ziemią, gruzem i śmieciami. Sklepienia nawy głównej, transeptu i kaplic również pokryte były wspianymi sztukateriami warsztatu J.C. Falconiego, a fryz ponad gzymsem składał się z panopliów symbolizujących wiktoryę chocimską⁹.

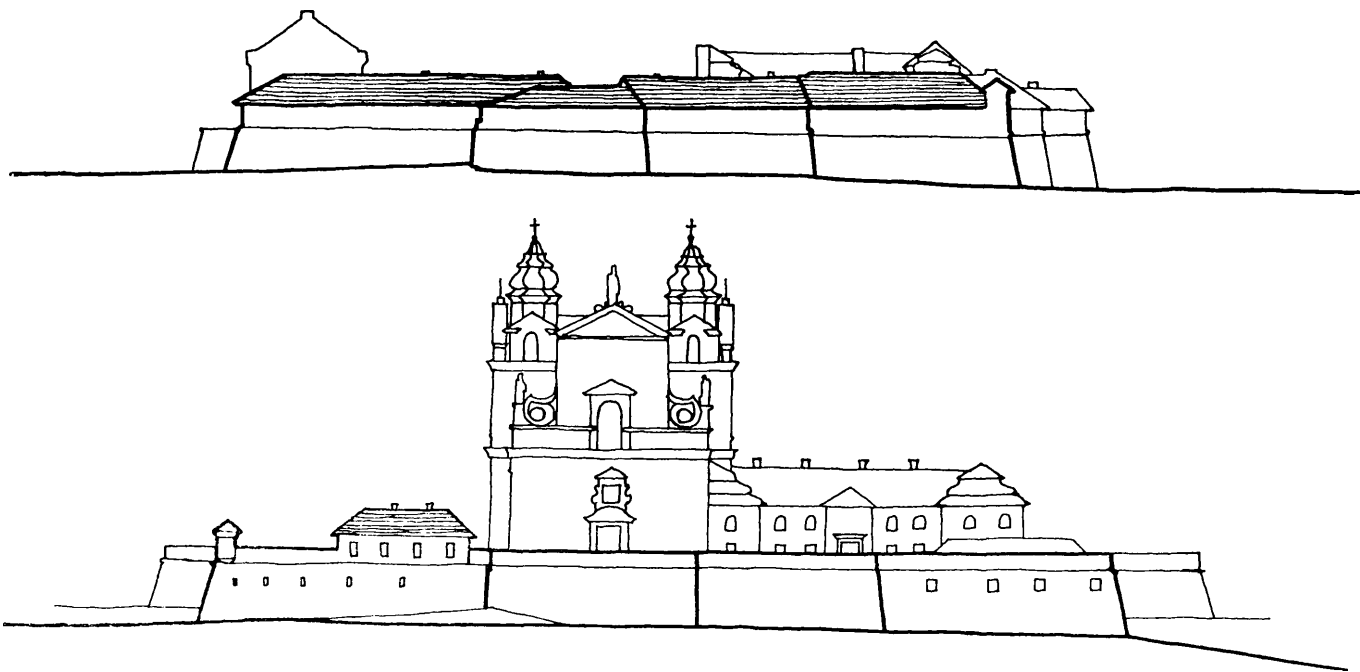
Zachowały się zdjęcia fasady oraz wyposażenia wnętrza, a także północnej i zachodniej elewacji zespołu sakralnego z lat międzywojennych.

Wczesnobarokowa fasada wyłożona była ciosami piaskowca, na drugiej kondygnacji nad bocznymi przęsłami znajdowały się potężne kamienne woluty, charakterystyczne dla kręgu dzieł przypisywanych M. Trapoli. W stosunku do wzorca fasady kościoła bazylikowego Sebastiana Serlia, zredukowano liczbę przęsł do trzech w dolnej kondygnacji i do jednego w górnej. Nadało to fasadzie większą zwartość, a przeszło śnodkowe zostało bardziej podkreślone. Podwójne pilastry z ćwierćpilastrami silniej ujmują tę część fasady, a proporcje okien, pila-

⁸ S. Serlio, *Libro IV*, Venezia 1559, k. 12, s. 23.

⁹ J. Wanat, op. cit., s. 358; A. Bochnak, *J. C. Falconi*, Lwów 1925; A. Miłobędzki, *Architektura pol-*

ska XVII wieku, Warszawa 1980, s. 218, 219, J. Langman, „Głos Karmelu”, R. 10, 1934, s. 374 oraz według relacji naczelnika zakładu karnego w Wiśniczu i badań autora.



9. Nowy Wiśnicz, zespół klasztorny: A — sylweta zespołu od północy, stan obecny (oprac. autor na podstawie pomiaru geodezyjnego KPG); B — elewacja północna, rekonstrukcja według stanu w drugiej ćwierci XVII w. (oprac. autor)

9. Nowy Wiśnicz, cloister complex: A — a view of the complex from the north, present condition, B — northern elevation, reconstruction according to the condition in the 2nd quarter of the 17th century

strów, nisz i przesł zostały wydłużone w stosunku do pierwotnego.

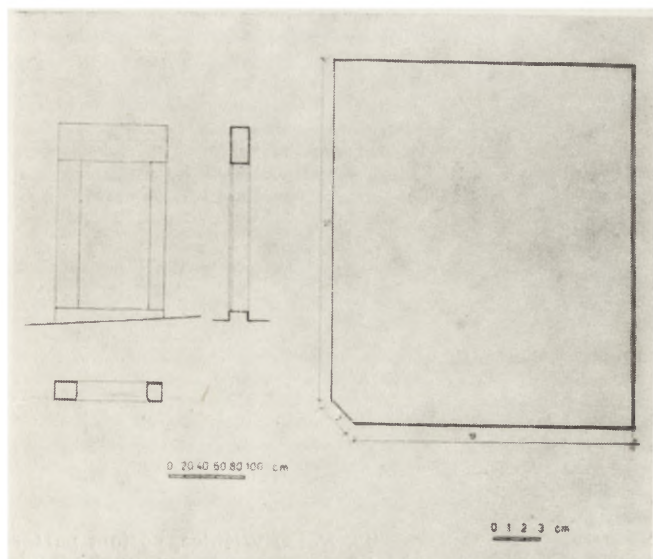
M. Trapola w dolnej kondygnacji zastosował porządek tokański, a w górnej joński. Wyraźne są podobieństwa z macierzystymi świątyniami zakonu karmelitów bosych w Rzymie: Santa Maria della Scala i Santa Maria della Vittoria. Projektodawca kościoła w Wiśniczu oparł się na wzorcu świątyni Santa Maria

della Scala, powtarzając układ trójosiowej fasady, zwieńczony szczytem, z wolutami po bokach, z portalem ujętym kolumnami na osi i z głębokimi niszami po bokach. Stopniowanie porządków i podobieństwo kształtu ślimacznic czy półkolistej edykuli nad portalem czytelniejsze jest natomiast w porównaniu z kościołem Santa Maria della Vittoria.

Obecny stan siedemnastowiecznego założenia poklasztornego wymaga szybkiej interwencji konserwatorskiej. Gospodarzem są tutaj dwie instytucje: Zakład Karny i Przedsiębiorstwo Wyróbów Skórzanych. W pierwszym etapie należy zabezpieczyć ciągle dewastowaną substancję zabytkową. Działaniami tymi przede wszystkim powinno się objąć ruinę kościoła, gdzie interwencji konserwatorskiej wymagają ocalałe fragmenty dekoracji plastycznej, fasada i krypty. Konieczne jest zabezpieczenie konstrukcyjne murów magistralnych, krypt, pozostałości sklepień, a także ochrona przed wilgocią oraz postępującym zagrzybieniem.

Sam budynek poklasztorne również wymaga zabezpieczenia przed działaniem wilgoci oraz przed zniszczeniem ocalałych jeszcze relikwów dekoracji plastycznej (w tym kamieniarki); po zabezpieczeniu i oczyszczeniu powinny zostać poddane zabiegom konserwatorskim. Niektóre prace konserwatorskie we wnętrzach należy prowadzić równocześnie z badaniami. Mur obwarowań wymaga oczyszczenia z wielu warstw tynku cementowego oraz zamurowania wspólnie przebitych otworów z zastosowaniem takiego wążka kamiennego na zaprawie wapiennej, jak w pozostałych odcinkach murów.

Zniszczony mur przedpiersia powinien zostać odbudowany, a jego wysokość zrekonstruowana do stanu XVII w.

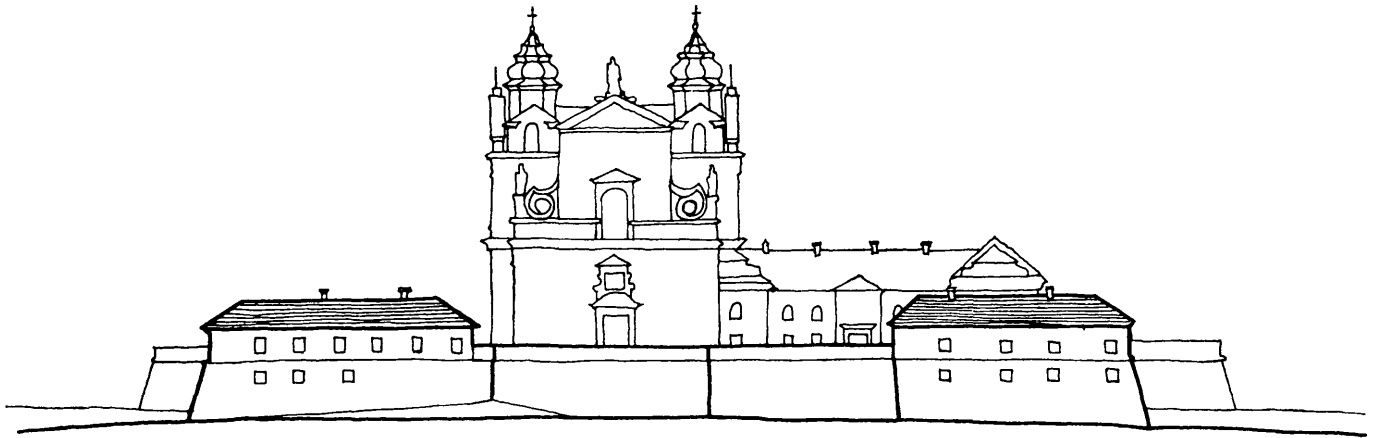


10. Nowy Wiśnicz, portal kamienny w kazamatach zachodnich frontu północnego fortyfikacji klasztoru (oprac. autor)

10. Nowy Wiśnicz, a stone portal in western casemates of the northern front of cloister fortifications

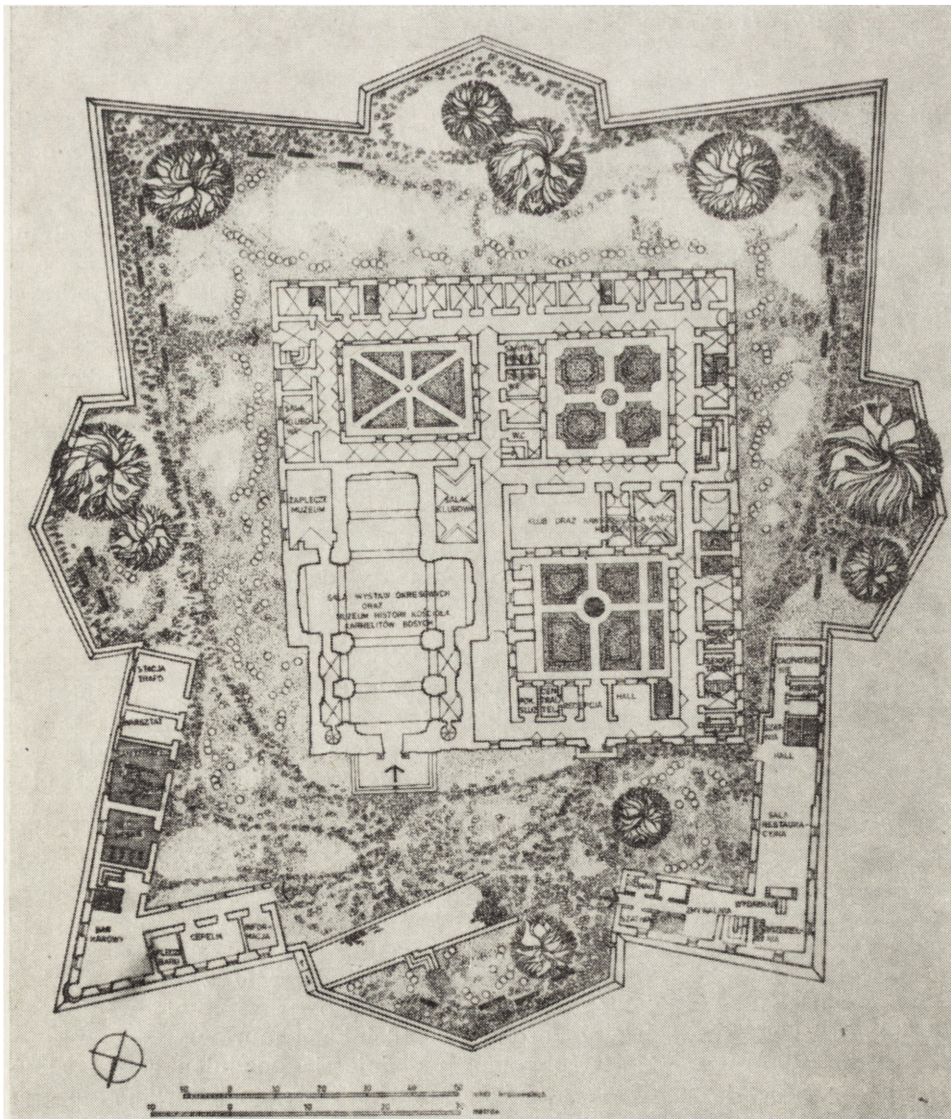
Zabezpieczenia i konserwacji wymaga nieliczna siedemnasto- i osiemnastowieczna stolarka. Stopniowa likwidacja zabudowy z XIX i XX w., szczególnie tej, która znajduje się na zewnątrz klasz-

toru, pozwoli odsłonić mur obwarowań oraz zespół sakralny. Konieczna jest rozbiórka budynków fabrycznych i gospodarczych od południa i zachodu. Wzniesiony przez Austriaków na miejscu rozlebra-



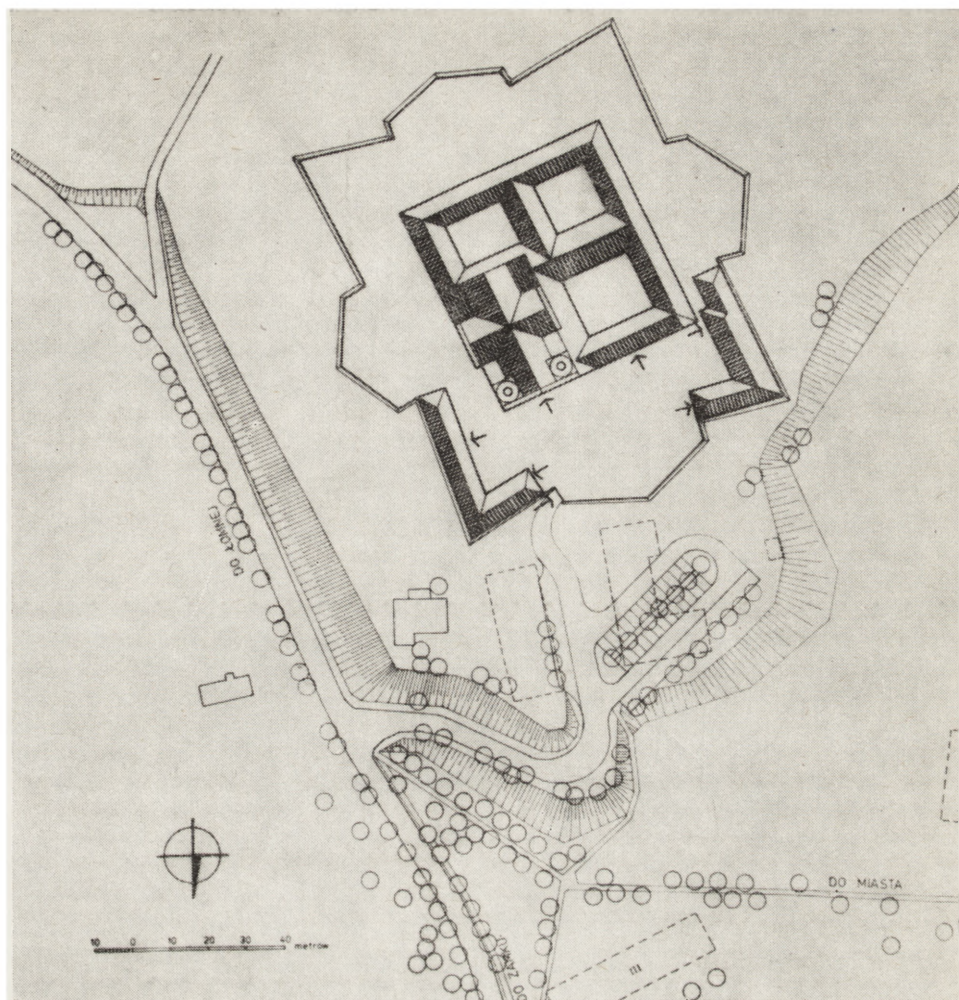
11. Nowy Wiśnicz, elewacja północna zespołu klasztornego po rewaloryzacji, według projektu autora

11. Nowy Wiśnicz, northern elevation of the cloister complex after sanitation and reconstruction according to the author's plan



12. Nowy Wiśnicz, poziom parteru klasztornego zespołu po odbudowie, według projektu autora

12. Nowy Wiśnicz, a groundfloor level of the cloister complex after reconstruction according to the author's plan



13. Nowy Wiśnicz, najbliższe otoczenie zespołu klasztornego, według projektu autora

13. Nowy Wiśnicz, the closest surroundings of the cloister complex according to the author's plan

nego muru oskarpowania fortyfikacji od wschodu duży budynek trzykondygnacyjny należy rozebrać i na podstawie zachowanego pod posadzkami piwnic fundamentu muru oskarpowania zrekonstruować ten fragment fortyfikacji. Sam budynek jest obecnie najsilniejszym elementem w sylwecie zespołu poklasztornego. Materiały budowlane po rozbiórce mogą być wykorzystane do odbudowy kościoła.

Sanacja w obrębie fortyfikacji powinna objąć zabudowę bastionów, gdzie należy przywrócić całkowicie otwarte platformy, a także odsłonić elewacje klasztoru i kościoła. Ryzalit dobudowany od zachodu do klasztoru oraz liczne wysokie mury wzniesione na dziedzińcu powinny ulec rozbiórce. Wskazane jest obniżenie wysokości kalenicy dachów do wysokości ścian szczytowych wzniesionych w XVII w. Wnętrza klasztoru, a szczególnie większe pomieszczenia należy zrekonstruować według stanu sprzed 1783 r. Dotyczy to między innymi zlikwidowania podziałów korytarzy na zamknięte cele i zrekonstruowania pierwotnego sklepienia w refektarzu zakonnym. Dachy klasztoru i zabudowań w obrębie fortyfikacji (bez kościoła) powinny być pokryte dachówką karpiońską, podwójnie kładzoną z gąsiorami. Monumentalna bryła kościoła oraz sama fasada z bogatą kamieniarką stanowiły najbardziej czytelny element sylwety klasztoru i wraz z zamkiem były widoczne z odległości wielu kilometrów. Przy bezsprzecznie koniecznej rekonstrukcji dawnej świątyni pomocą będą zachowane mury zewnętrzne i część fasady,

fragmenty dekoracji plastycznej oraz zdjęcia z lat międzywojennych.

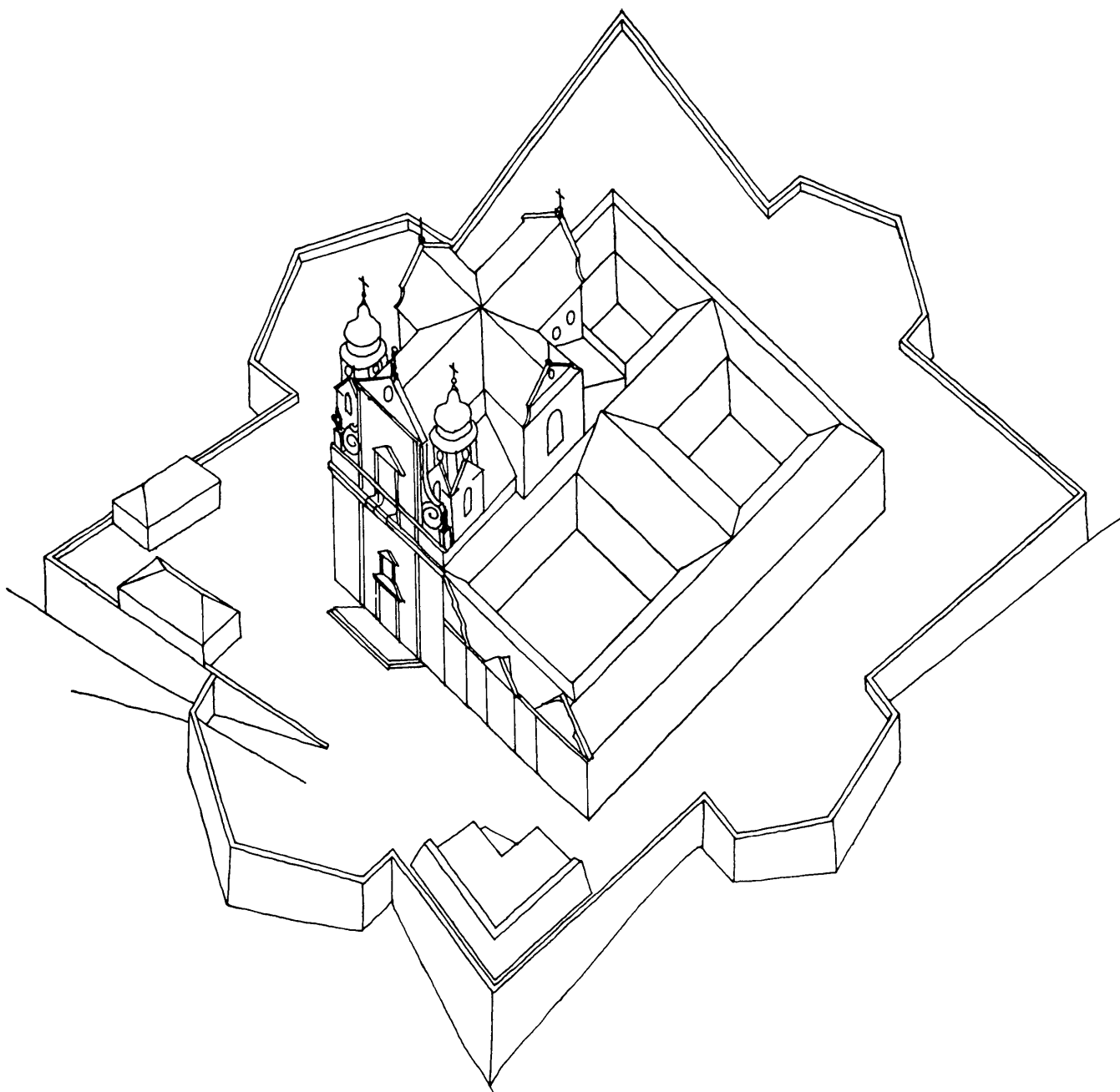
Kamieniarka fasady winna zostać zrekonstruowana, natomiast bogaty wystrój plastyczny wnętrza, a szczególnie sztukaterie przypisywane J.C. Falconiemu, w zależności od przyszłej funkcji budowli, zostaną odtworzone lub zachowa się surowe wnętrze, jako świadectwo odbudowy.

Poziom dziedzińca zewnętrznego należy obniżyć do poziomu z XVII w., to jest o około 80 cm. Jak wykazały badania przeprowadzone przez autora, na tej głębokości znajduje się pierwotny poziom bruku. Mało przekonująca jest koncepcja rozebrania całej zabudowy frontów fortyfikacji i zrekonstruowania ziemnych nadszańców artyleryjskich w narożach frontu północnego. Cenne okazałyby się w tej sytuacji wzory zamieszczone w licznych, ówczesnych traktatach o fortyfikacjach¹⁰.

Prowincja polska zakonu karmelitów bosych już w latach międzywojennych starała się o odzyskanie klasztoru wiśnickiego¹¹. Bezskuteczne też okazały się zabiegi w latach siedemdziesiątych prof. dra A. Majewskiego. Aczkolwiek powrót zakonu karmelitów bosych do klasztoru oraz przeznaczenie odbudowanego kościoła na cele kultu religijnego wydaje się historycznie uzasadnione, mało jednak prawdo-

¹⁰ A. Freytag, *Architektura militaris*, Leyda 1631, s. 37.

¹¹ J. Wanał, op. cit., s. 349.



14. Nowy Wiśnicz, klasztor wraz z kościołem karmelitów, rekonstrukcja według stanu w drugiej ćwierci XVII w., aksonometria (oprac. autor)

14. Nowy Wiśnicz, cloister with the Carmelites' church, reconstruction according to the condition in the 2nd quarter of the 17th century, axonometry

podobne z uwagi na ogromne koszty restauracji całego zespołu. W wypadku realizacji przedstawionej wyżej koncepcji nastąpiłoby przywrócenie niektórym pomieszczeniom ich pierwotnych funkcji, z okresu po wzniesieniu klasztoru. Przeznaczenie części pomieszczeń na hotel turystyczny wprowadziłoby drugiego partycypatora kosztów odbudowy; w klasztorze ss. norbertanek na Zwierzyńcu w Krakowie w części budynku sakralnego mieści się schronisko młodzieżowe prowadzone przez siostry zakonne. Drugą propozycją jest przekazanie całego zespołu na cele świeckie. Kościół w takiej sytuacji będzie mógł nadal pełnić funkcje sakralne albo można by go przeznaczyć na salę koncertową lub muzealno-

wystawową. Sala koncertowa wymagałaby rozbudowanego zaplecza technicznego, dlatego bardziej przekonywająca wydaje się druga koncepcja. Budynek poklasztorny po restauracji byłby adaptowany na hotel, przeznaczony dla uczestników odbywających się w zamku wiśnickim sympozjów lub imprez kulturalnych, a także dla turystów. Wiśnicz jest miejscowością bardzo atrakcyjną turystycznie; w południowej części miasteczka powstaje duży zespół sportowo-rekreacyjny. Pojedyncze cele dla zakonników o ściśle określonych w konstytucjach zakonu wymiarach (3,14×3,14 m) uniemożliwiają instalowanie w każdej z nich indywidualnej łazienki. Dlatego większą część zajmie zapewne hotel tury-

styczny, jedynie w trakcie zachodnim można by podnieść standard pokoi, w związku z atrakcyjnym widokiem na leżące niżej miasto i zamek. Co druga ceta mogłaby zostać przekształcona na dwie łazienki, przeznaczone dla sąsiednich pokoi. Łącznie w całym budynku znalazłoby się 25 pokoi komfortowych, usytuowanych w większych celach oraz 21 turystycznych, ze wspólnymi sanitariatami i łazienkami, łącznie dla około 100 gości. Dawne duże, wspólne pomieszczenia zakonników, po należytej konserwacji i ekspozycji detalu plastycznego, mogłyby być wykorzystane do wspólnego użytku, a więc jako sale klubowe, kawiarnia i bar, czytelnia itp. W dawnych wirydarzach należałoby zrekonstruować bogatą roślinność.

Po odnowieniu w zachodniej partii zabudowy frontu północnego fortyfikacji proponuje się umieścić restaurację wraz z zapleczem, usytuowanym w tej części kazamat o wysokości sklepień dochodzących do 5 m. Wschodnią część zabudowy można by wykorzystać na usługi turystyczne oraz zaplecze techniczne zespołu poklasztornego. W kazamatach mogłoby się znajdować muzeum historii klasztoru oraz lapidarium i ekspozycja wykopalisk archeologicznych.

Integralnym składnikiem odbudowy jest uporządkowanie otoczenia. W pierwszej kolejności należy rozebrać budynki gospodarcze, tam gdzie dawniej znajdował się imponujący ogród przyklasztorny, na terenie przylegającego od zachodu płaskowyzu.

Po likwidacji basenów przemysłowych, dróg gospodarczych itp. poziom terenu należy obniżyć i rekultywować z przeznaczeniem na ogród i park, gdzie znalazłoby się cztery zrekonstruowane partery kwiatowe, nawiązujące schematem dekoracji do stylu włoskich ogrodów z XVII w. Można zrekonstruować starofrancuskie w typie zdobnictwo parterów, analogicznie jak na jedynym planie ogrodu, wykonanym przez E. Dahlberga w 1655 r. Obrzędne ciągi space-

rowe można by podkreślić rzędami wysokiej zieleni. Przed samym bastionem północnym można założyć niewielki czterokwaterowy ogród, nawiązujący do planu ogrodu istniejącego w tym miejscu jeszcze w 1847 r.¹² Parterowy budynek gospodarczy wzniesiony tutaj przed wojną uległby rozbiórce, a na jego miejscu powstałby niewielki parking, przeznaczony wyłącznie dla gości hotelu. Odstłoniłby się w ten sposób mur oskarpowania obwarowań oraz klasztor. Drugi budynek mieszkalny, dwukondygnacyjny, po przeciwnej stronie drogi, oraz drewniana przedwojenna willa naczelnika więzienia pełniłby przez dłuższy czas funkcje zaplecza mieszkalnego dla pracowników odrestaurowanego zespołu sakralnego; w przyszłości wskazane jest rozebranie dwukondygnacyjnego budynku mieszkalnego.

Poniżej zabudowań klasztornych, w kierunku zamku w latach pięćdziesiątych wzniesiony został duży, trzykondygnacyjny budynek mieszkalny w stylu socrealizmu. Stanowi on obcy i nieprzyjemny element w sylwecie wczesnobarokowych zespołów obronnych i powinien zostać rozebrany.

Wartości historyczne i artystyczne zespołu poklasztornego karmelitów bosych w Nowym Wiśniczu predestynują go do szybkiej restauracji, a w dalszym etapie powrotu do funkcji sakralnych lub do adaptacji na cele turystyczno-kulturalne. Wydobycie pierwotnych form przestrzennych założenia przywróciłoby zespołowi poklasztornemu jego piękna, imponującą sylwetę w krajobrazie Wiśnicza i okolicy.

*mgr inż. arch. Piotr Stanisław Szlezynger
Kraków*

¹² Okręgowa Składnica Map w Bochni, Urząd Geodezji, Bochnia, ul. Kazimierza Wlk., mapa katastralna z 1847 r., neg. w IHAiKZ Politechniki Krakowskiej.

RESEARCH PROBLEMS ASSOCIATED WITH THE ADAPTATION OF A POST-CLOISTER COMPLEX OF CARMELITES THE DISCALCEATES AT NOWY WIŚNICZ

The cloister of Carmelites the Discalceates at Nowy Wiśnicz was founded as a vote for the victory over the Turks at the battle of Chocim in 1621. Stanisław Lubomirski, appointed chief cupbearer, commander-in-chief after a sudden death of the Hetman, vowed that if he won the battle he would erect in his Wiśnicz a church with a cloister. The design of Carmelites' cloister was drawn by Maciej Trapola, an Italian architect. In 1782 the cloister was abrogated by the Austrians who first transformed it into the seat of the court of justice and then into a prison. At present the building still functions as a prison. A number of household buildings were added, some of which unfortunately were situated within fortifications. In the eastern front, when erecting a large farm building at the end of the last century, nearly half of the length of the front of the fortifications was pulled down to the ground level. In the cloister itself, some of the rooms, ceilings, woodwork and roofs were rebuilt. In 1940—1942 the Germans pulled down in a barbarian way the post-Carmelite church, plundered by

the Austrians already in the 18th century. The only preserved part are the walls up to 12 m of height and some stonework.

The protection of the preserved historic structure of the walls and decorations in the interiors should be done as soon as possible. The next step will be a gradual elimination of 19th- and 20th-century-buildings, reconstruction of demolished parts of defensive walls and reconstruction of the church.

After changing its function the cloister building will become a tourist hotel, which is linked with a future function of the castle and a touristic programme envisaged in this area.

The rebuilt church and the eastern part of casemates will perform functions of the museum. The western part of the fortification buildings and casemates will provide a catering base for the hotel. Having in mind a rich iconography and the preserved relics of the decorations, reconstruction of the church is just a must.