

Andrzej Macur

Projekt rewaloryzacji i adaptacji dwóch kamienic przy ulicy Straganiarskiej w Gdańsku

Ochrona Zabytków 39/1 (152), 30-32

1986

Artykuł został zdigitalizowany i opracowany do udostępnienia w internecie przez Muzeum Historii Polski w ramach prac podejmowanych na rzecz zapewnienia otwartego, powszechnego i trwałego dostępu do polskiego dorobku naukowego i kulturalnego. Artykuł jest umieszczony w kolekcji cyfrowej bazhum.muzhp.pl, gromadzącej zawartość polskich czasopism humanistycznych i społecznych.

Tekst jest udostępniony do wykorzystania w ramach dozwolonego użytku.

KOMUNIKATY, DYSKUSJE

ANDRZEJ MACUR

PROJEKT REWALORYZACJI I ADAPTACJI DWÓCH KAMIENIC PRZY ULICY STRAGANIARSKIEJ W GDAŃSKU

Projekt rewaloryzacji i adaptacji kamienic przy ul. Straganiarskiej 18 i 19 w Gdańsku opracowano w PP Pracowni Konserwacji Zabytków – Oddział w Gdańsku w latach 1978–1981¹.

Historia kamienic

Brak przekazów źródłowych nie pozwolił na ustalenie czasu powstania oraz historii kamienicy nr 18. Natomiast kamienica przy ul. Straganiarskiej 19, określana często jako Dom Mrongowiusza, jest historycznym budynkiem Szkoły Świętojańskiej. Przypuszcza się, że szkoła ta istniała od utworzenia parafii w 1456 r. Nie wiadomo, jak wyglądał najstarszy gotycki budynek szkoły, ale jest pewne, że z biegiem czasu stał się on przestarzały i wiosną 1576 r. rozpoczęto budowę obecnego. W pierwotnej postaci zdobiąca budynek kamieniarka – jak się sądzi – była połączona, rynny pomalowane, drzwi intarsjowane, a okna zaopatrzone w kolorowe szybki. Zachwycała bogata snycerka kręconych schodów prowadzących przez wszystkie piętra aż na poddasze. W czasach napoleońskich Szkoła Świętojańska była tzw. szkołą obywatelską, później uzyskała status „wyższej” szkoły obywatelskiej. Przez 43 lata związany był z nią K. C. Mrongowiusz (1764–1855); od 1812 r. aż do śmierci nauczał w niej języka polskiego.

Stan techniczny kamienic

Zachowała się jedynie kamienica nr 19; po kamienicy nr 18 pozostały tylko fundamenty. Mury zachowanych piwnic w kamienicy nr 19 przedzielone były murem poprzecznym na dwie części, z których pomieszczenie od strony północnej przykryte było sklepieniem krzyżowym czteropolowym, podpartym w środku słupem. Mury były skorodowane i występowały liczne pęknięcia sklepień, spowodowane osiadaniem muru poprzecznego. W kondygnacjach nadziemnych wszystkie drewniane stropy międzypiętrowe zostały rozebrane. Wykonana została natomiast rozporowo-zastrzałowa drewniana konstrukcja zabezpieczająca, a ponadto wprowadzono układ ściągów poprzecznych i podłużnych z prętów o średnicy 20 mm. Mury zachowały się w stanie ogólnie zadowalającym. Najsilniej spękane było pionowe pasmo muru po stronie wschodniej na odcinku około 2 m, gdzie widoczne były zamurowania trzonu kominowego.

Konstrukcja dachowa jętkowa, kryta dachówką esówką na łątach, była uszkodzona przez szkodniki biologiczne. Liczne nieszczelności i wyrwy w pokryciu dachowym spowodowały zacieki, które doprowadziły do dalszej destrukcji drewna.

Projektowane przeznaczenie

Projekt rewaloryzacji i adaptacji obydwu kamienic ma swoją dość długą historię. Na początku lat siedemdziesiątych miały być adaptowane na pomieszczenia biurowe Głównego Biura Studiów i Projektów Zaplecza Technicznego Motoryzacji w Warszawie – Oddział w Sopocie. Wykonana przez to biuro dokumentacja projektowa nie spełniała jednak wymogów konserwatorskich i nie doszło do realizacji projektu.

W tym czasie obiekty zostały przekazane PP PKZ – Oddział w Gdańsku, który zamierzał zlokalizować w nich pracownię konserwacji dzieł sztuki. W tym celu opracowane zostało studium programowo-funkcjonalne², które ze względu na ograniczenia istniejącej i dobudowywanej kubatury nie mogło spełnić wszystkich wymagań konserwatorskich i technologicznych³. Między innymi zaprojektowane pomieszczenia nie mogły mieć technologicznie wymaganych wysokości (układ istniejących okien), a konieczność zaprojektowania windy w ryzalicie elewacji zachodniej powodowała dysharmonię z elewacją kościoła Św. Jana. Po gruntownej analizie Rada Techniczna⁴ podjęła decyzję adaptacji kamienic na zespół pracowni badawczo-projektowych PP PKZ. Jednocześnie miejski konserwator zabytków w Gdańsku ustalił następujące wytyczne konserwatorskie:

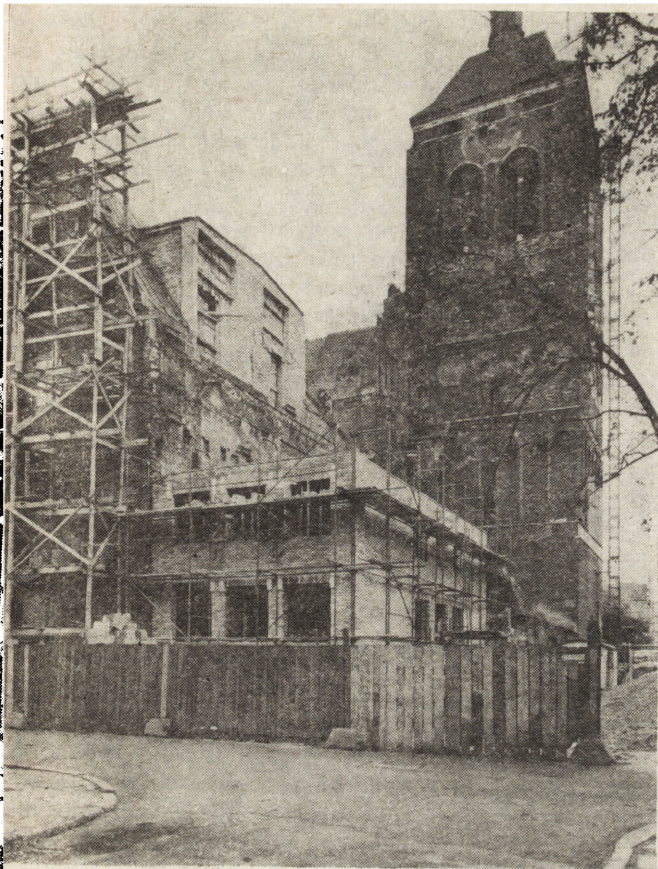
1) zachować się w Domu Mrongowiusza;

¹ Zespół projektowy: architektura – mgr inż. arch. Andrzej Macur, mgr inż. arch. Władysław Sucharski, mgr inż. arch. Andrzej Chodnik; projekt konstrukcyjny – mgr inż. Bernard Hoffmann, inż. Jan Jarecki; instalacje elektryczne – mgr inż. Stefan Kozłowski, techn. Henryk Szczuko; instalacje sanitarne – mgr inż. Andrzej Siliński; kosztorysy budowlane – techn. Jan Byliński.

² *Studium programowe adaptacji Domu Mrongowiusza na Pracownię Konserwacji Dzieł Sztuki PKZ*, oprac. mgr inż. arch. Andrzej Macur, PP PKZ – Oddział w Gdańsku, 1977 r.

³ Protokół z posiedzenia Rady Technicznej PP PKZ w dn. 13.XII.1977 r.

⁴ Ibidem.



1. Gdańsk, zespół Domu Mrongowiusza w trakcie odbudowy

1. Gdańsk, the House of Mrongowiusz during reconstruction

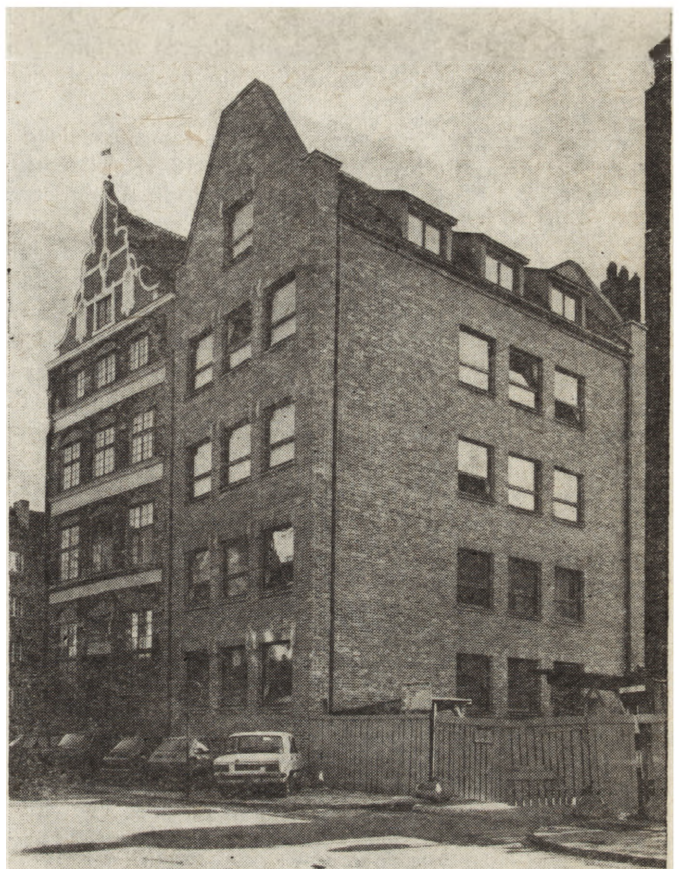
2) wejście do Domu Mrongowiusza wykonać od strony ul. Straganiarskiej;

3) przeprojektować elewacje kamienicy nr 18 w celu zharmonizowania jej z otoczeniem.

W wyniku podjętych ustaleń zostało wykonane drugie studium programowo-funkcjonalne adaptacji obu kamienic na potrzeby pracowni specjalistycznych PP PKZ⁵. Zaproponowany układ funkcjonalny przewidywał lokalizację pomieszczeń technicznych i pomocniczych w piwnicach nowej części obiektu. Podyktowane to było ograniczeniami wynikającymi z zachowanych otworów okiennych i piwnic w budynku dawnej Szkoły Świętojańskiej. Partia wejściowa ukształtowana została w nawiązaniu do tradycyjnego układu kamienic gdańskich poprzez stworzenie obszernego hallu. Zachowany został również dawny trójtraktowy układ kamienicy, przy czym trakt środkowy wykorzystany został na węzeł sanitarny i komunikację poziomą. W części traktu południowego (od strony kościoła Św. Jana) zlokalizowała została klatka schodowa.

Kondygnacja druga w części odbudowywanej mieściła funkcje administracyjno-biurowe i łączyła się z antresolą nad wysoką sienią wejściową.

W wyższych kondygnacjach oraz na poddaszu zlokalizowane zostały pracownie: badań archeologicznych, badań architektonicznych i rewitalizacji, projektowa oraz Ośrodek Architektury Egipskiej. Obsługa techniczna pracowni (wyswietlarnia i intrologatornia), archiwum dokumentacji i matryc oraz Punkt Informacji Konserwatorskiej PP PKZ umieszczone zostały w pierwszej kondygnacji, aby ułatwić korzystanie z nich również osobom z zewnątrz. Tym celom miała również służyć sień wej-



2. Gdańsk, Dom Mrongowiusza po odbudowie (zdjęcia: A. Kolecki)

2. Gdańsk, the House of Mrongowiusz after reconstruction

ściowa, gdzie mogą odbywać się cykliczne wystawy prezentujące wykonywane przez PKZ prace konserwatorskie.

Piwnice w kamienicy nr 19 przeznaczone zostały na salę narad oraz pokój śniadań z zapleczem, a to ze względu na swoje walory architektoniczne (zachowane sklepienia) i istniejące naturalne oświetlenie.

Koncepcja bryły architektonicznej zakładała zachowanie kamienicy nr 19 w formach manieryzmu niderlandzkiego, zmianie uległa jedynie partia wejściowa fasady: portal wejściowy przeniesiono na elewację północną. Kamienica nr 18 zaprojektowana została wariantowo w architekturze współczesnej, podporządkowanej kamienicy sąsiedniej.

Bryła architektoniczna zachowywała charakter fasadowego ustawienia budynku do ulicy i miała trzyosiowy układ okien. Materiałowo związana była z budynkiem dawnej Szkoły Świętojańskiej poprzez zastosowanie cegły w elewacji.

Studium to stało się przyczyną burzliwej dyskusji na posiedzeniu Rady Technicznej PP PKZ⁶. Analizując możliwość wykonania wejścia od strony ul. Straganiarskiej,

⁵ Studium programowo-funkcjonalne adaptacji Domu Mrongowiusza w Gdańsku na potrzeby pracowni specjalistycznych PP PKZ – Oddział w Gdańsku, oprac. mgr inż. arch. Andrzej Macur i mgr inż. arch. Władysław Sucharski, PP PKZ – Oddział w Gdańsku, 1978 r.

⁶ Protokół z posiedzenia Rady Technicznej PP PKZ w dn. 15.II.1978 r.

stwierdzono⁷, że wejście to można wykonać, ale bez przenoszenia istniejącego portalu. Nowe wejście powinno być tak zaprojektowane, by nie nosiło cech oryginalności.

Najwięcej jednak kontrowersji wzbudziły propozycje architektoniczne odbudowy kamienicy nr 18⁸. Wobec dużej rozbieżności zdań na ten temat Rada Techniczna nie podjęła decyzji w sprawie formy odbudowy kamienicy przy ul. Straganiarskiej 18, postanawiając, że ostateczną decyzję winny podjąć urzędy konserwatorskie. Zalecono jednocześnie opracować projekt techniczny kamienicy przy ul. Straganiarskiej 19 w przedstawionym układzie funkcjonalnym, z wprowadzeniem drzwi wejściowych od strony ulicy oraz przeniesieniem do wnętrza obiektu elementów sieni gdańskiej z Kłanina. W dwa dni po posiedzeniu Rady Technicznej wojewódzki konserwator zabytków w Gdańsku podjął decyzję o przeznaczeniu do dalszego opracowania w fazie technicznej „wersji C” rozwiązania architektonicznego elewacji kamienicy nr 18⁹. Na podstawie zaleceń Rady

i uzgodnienia wojewódzkiego konserwatora zabytków w Gdańsku został opracowany wielobranżowy projekt techniczny¹⁰, w którym z powyższych ustaleń nie udało się spełnić zalecenia o montażu w sieni kamienicy nr 19 elementów zabytkowych z sieni z Kłanina, gdyż nie pozwoliła na to zbyt duża rozbieżność gabarytów elementów i sieni.

Nie skończyły się na tym perypetie z elewacją kamienicy nr 18. Już w trakcie prac budowlanych w 1980 r. nowy wojewódzki konserwator zabytków w Gdańsku – mgr Mirosław Zeidler wniósł zastrzeżenia co do formy architektonicznej realizowanej kamienicy i przesłał pismo w tej sprawie do Generalnego Konserwatora Zabytków w Warszawie. W związku z powyższym główny projektant wykonał następne wersje rozwiązania elewacji kamienicy nr 18, które przedstawione zostały do rozpatrzenia zastępcy dyrektora Zarządu Muzeów i Ochrony Zabytków mgr inż. arch. Jackowi Cydzikowi. Po zaakceptowaniu jednego z wariantów dokonano aktualizacji projektu technicznego¹¹, na podstawie którego zrealizowane zostały prace budowlano-konserwatorskie. Obydwa obiekty przekazano do użytkowania w maju 1983 r.

Tyle trudności może wystąpić w procesie realizacji koncepcji architektoniczno-konserwatorskich, jeżeli odbiegają one od pewnych funkcjonujących zwyczajowo norm. Trzeba bowiem tu nadmienić, że wybrana i zrealizowana wersja elewacji kamienicy nr 18 jest prawie nie zmienionym rozwiązaniem koncepcji z roku 1977, które wówczas nie zyskało uznania.

*mgr inż. arch. Andrzej Macur
PP PKZ – Oddział w Gdańsku*

⁷ Doc. dr Ryszard Massalski – protokół jw.

⁸ Protokół z posiedzenia Rady Technicznej PP PKZ w dniu 15.II.1978 r.

⁹ Uzgodnienie z dnia 17.II.1978 r. dokonane przez wojewódzkiego konserwatora zabytków w Gdańsku mgr Czesławę Bełlejewską.

¹⁰ Projekt techniczny wielobranżowy, opracowany w PP PKZ – Oddział w Gdańsku w październiku 1978 r.

¹¹ Projekt techniczny wielobranżowy (aktualizacja), wykonany w PP PKZ w 1981 r. przez zespół – zob. przypis 1.

A PROJECT FOR THE REHABILITATION AND ADAPTATION OF TWO TENEMENT HOUSES AT STRAGANIARSKA STREET IN GDANSK

The author discusses the history of the project for the rehabilitation and adaptation of two tenement houses at Straganiarska street in Gdańsk – tenement house no 18, of which only foundations have been left and no 19, referred to as Mrongowiusz's House (between 1812 and 1855 K.C. Mrongowiusz taught Polish there). The plan for the rehabilitation and adaptation of the houses was drawn by the Atelier for the Conservation of Monuments, branch office in Gdańsk, in 1979–1981.

Such a long period of design work was the result of numerous discussions and controversies as to the form of the reconstruction and conservation of the two structures. The biggest controversy arose with regard to architectonic reconstruction of the house no 18. The version that has been finally accepted and realized is almost exactly the same as the project proposed in 1977 and not approved then. The reconstruction of the two tenement houses was completed in 1983.

RAFAL SZCZEPAŃSKI -
WALDEMAR SZCZERBA

ZESPÓŁ AUSTERII W RASZYNIE KOŁO WARSZAWY – KONCEPCJA PRAC KONSERWATORSKICH

Zespół austerii położony jest u wylotu trasy szybkiego ruchu z Warszawy do Krakowa i Katowic, w kierunku południowym w klinie między historycznym Traktem Krakowskim (obecnie ul. Godebskiego) a kompleksem stawów falenckich (dawnych bagien). Północna część zespołu z obecną zabudową Raszyna, rozlokowaną luźno w formie domów wolno stojących. Szlaki komunikacyjne – historyczny (ul. Godebskiego) i współczesny (Al. Krakowska) wycinają trójkątny skwer między zespołem

sakralnym a zespołem austerii. Zespół znajduje się na końcu głównego traktu pieszego Raszyna, biegnącego wzdłuż Al. Krakowskiej do kościoła, w miejscu połączeń ruchu pieszego z Falent, Janek i okolicznych miejscowości.

Powiązanie zespołu z krajobrazem – stawami należącymi do Instytutu Melioracji i Użytków Zielonych w Falentach, najazdem głównej trasy komunikacyjnej północ-południe – dodaje mu walorów przestrzennych.