

# Tadeusz Polak

---

## Organizacja i historia odbudowy Zamku Królewskiego

---

Ochrona Zabytków 40/1-2 (156-157), 49-54

---

1987

Artykuł został zdigitalizowany i opracowany do udostępnienia w internecie przez Muzeum Historii Polski w ramach prac podejmowanych na rzecz zapewnienia otwartego, powszechnego i trwałego dostępu do polskiego dorobku naukowego i kulturalnego. Artykuł jest umieszczony w kolekcji cyfrowej [bazhum.muzhp.pl](http://bazhum.muzhp.pl), gromadzącej zawartość polskich czasopism humanistycznych i społecznych.

Tekst jest udostępniony do wykorzystania w ramach dozwolonego użytku.

The plan for the reconstruction of the Royal Castle and its surroundings, which was first put into life in 1971, took into consideration results of archaeological and architectonic findings of the earlier excavation work. At the same time further studies were carried out along with the commencement of constructional work, uncovering – on some occasions – elements not included in the plan. This made it necessary to undertake immediate decisions on the future of the structures. As a rule, substantial criteria were employed; still the prevailing requirement arose from the concept of the plan of the construction as well as from economic considerations. Two medieval structures were preserved, completed and put out for use. They were: cellars of the building of the District Court of Justice (14th/15th cent.) at the west wing of the castle (photo 1) and the Bridge in front of the Cracow Gate (2nd half of the 15th cent.) in the Castle Square (Plac Zamkowy) (photo 9).

The following elements were preserved under the ground: escarp of the Big House (1st half of the 15th cent., photo 2), foundations of pilaster-strips (2nd half of the 18th cent.) which had supported already non-existing balcony of the 1st floor of the Middle Projection (photo 4) and one of finely built waste-water wells. Because of the impossibility of complying with the construction plans the following parts got destroyed: the foundation in front of the west elevation of the Big House, bespeaking of the intention to reconstruct the House in 1778 by Dominik Merlini (photo 7), extensive parts of the revetment (2nd quarter of the 18th cent.) on the East Terrace (photo 8) and all relicts of the structures on the Castle Square, uncovered at the time of its lowering in 1977 (photo 10). Because of the extent of adaptation costs it was impossible to preserve two 17th-century cellars in the building at 2, Podwale street (in the west part of the earlier mentioned Bridge) and three 18th-century cellars at 4, Podwale street (photos 11, 12, 13).

TADEUSZ POLAK

## ORGANIZACJA I HISTORIA ODBUDOWY ZAMKU KRÓLEWSKIEGO<sup>1</sup>

### Wstęp

Po wyzwoleniu Warszawy w 1945 r. natychmiast przystąpiono do organizowania służb inwestycyjnych, projektowych i wykonawczych dla odbudowy zniszczonego Zamku Królewskiego. Nie wszystkie jednak plany i propozycje w tym względzie zostały wówczas w pełni zrealizowane<sup>2</sup>.

Przedsiębiorstwo Państwowe Pracownie Konserwacji Zabytków (PKZ) dopiero od 1956 r. zostało włączone do realizacji tego ważnego zadania konserwatorskiego i technicznego. W 1955 r. został rozstrzygnięty konkurs na projekt odbudowy Zamku, a 1.V.1956 r. w Oddziale Warszawskim PKZ powstała wielobranżowa Pracownia Projektowa „Zamek”<sup>3</sup>. Oddział ten został również wykonawcą prac budowlano-konserwatorskich. Inwestorem prac projektowych i wykonawczych były: Zarząd Inwestycji Obiektów Kultury, Miejskie Przed-

siębiorstwo Robót Drogowych oraz Dyrekcja Rozbudowy Miasta Warszawa-Wschód. Stan taki trwał do 1970 r., z tym że w 1961 r. nastąpiło zawieszenie działalności Pracowni Projektowej „Zamek”<sup>4</sup>. Oddział Warszawski PKZ, oprócz prac projektowych i budowlano-konserwatorskich, prowadził także prace konserwator-

Tabela 1. Zamek Królewski w Warszawie – charakterystyka obiektu

| Wyszczególnienie                        | Ilość                  |
|---|------------------------|
| Kubatura                                | 144 580 m <sup>3</sup> |
| Powierzchnia budynków zamkowych         | 6 200 m <sup>2</sup>   |
| Powierzchnia użytkowa                   | 21 360 m <sup>2</sup>  |
| Powierzchnia dachów                     | 8 200 m <sup>2</sup>   |
| Liczba drzwi                            | 360 szt.               |
| Liczba okien                            | 400 szt.               |
| Objętość murów                          | 25 823 m <sup>3</sup>  |
| Sklepienie ceglane (powierzchnia rzutu) | 6 300 m <sup>2</sup>   |
| Stropy żelbetowe                        | 13 000 m <sup>2</sup>  |
| Konstrukcje żelbetowe                   | 4 000 m <sup>3</sup>   |
| Ogólna powierzchnia ścian i sufitów     | 65 000 m <sup>2</sup>  |
| w tym w pracach:                        |                        |
| a) stiukowych                           | 2 050 m <sup>2</sup>   |
| b) sztukatorskich                       | 11 200 m <sup>2</sup>  |

<sup>1</sup> Artykuł ten ukazał się w „Przeglądzie Budowlanym” nr 3 z 1985 r. pt. *Realizacja prac przy restytucji Zamku Królewskiego w Warszawie*. Przedrukujemy go z niewielkimi zmianami.

<sup>2</sup> Zob.: *Zamek Królewski w Warszawie*. Warszawa 1972.

<sup>3</sup> Kierownikiem Pracowni Projektowej „Zamek” był początkowo prof. J. Bogusławski, a od 1958 r. do 1963 r. prowadził ją mgr inż. arch. M. Samborski razem z generalnym projektantem obiektu, prof. J. Bogusławskim. W okresie tym zebrano materiały ikonograficzne, plany współczesne i historyczne, zinventaryzowano ocalałe fragmenty budowli przeprowadzono studia nad odtworzeniem bryły i elewacji zamkowych, zebrano archiwum fotograficzne (ponad 3 tys. zdjęć), opracowano pełną dokumentację inwentaryzacyjną oraz projekty zabytkowych wnętrz Zamku. W tym okresie przygotowano również dokumentację techniczno-konserwatorską prac budowlano-konserwatorskich przy fragmentach Zamku oraz obiektach bezpośrednio z nim związanych.

<sup>4</sup> Pomimo formalnej likwidacji, do 1970 r. prowadzone były nieodpłatnie prace archiwalne i dokumentacyjne przez prof. J. Bogusławskiego, mgr inż. arch. J. Oborską oraz mgr inż. arch. M. Samborskiego. W tym okresie skompletowano 4 egzemplarze dokumentacji, które zdeponowano w Muzeum Narodowym.

Tabela 2. Prace budowlano-konserwatorskie przy restytucji Zamku Królewskiego w Warszawie wykonane przez PKZ w latach 1956–1970

| Zleceniodawca                             | Zakres prac   | Rok          |
|---|---|--------------|
| Miejskie Przedsiębiorstwo Robót Drogowych | Arkady Kubickiego – wykonanie tarasu i usunięcie fragmentów zamkowych; roboty budowlane w Bibliotece Stanisławowskiej | 1960         |
| Zarząd Dróg i Mostów                      | piwnice gotyckie, Biblioteka Stanisławowska, zabezpieczenie 3 fragmentów, kamienica Kościelskich                      | 1961         |
|   | Biblioteka Stanisławowska, klatka schodowa, piwnice gotyckie, piwnice renesansowe piwnice skrzydła północnego         | 1962         |
|   | Łoża masońska, Biblioteka Stanisławowska, skrzydło południowe, piwnice  | 1963         |
|   | Biblioteka Stanisławowska, Wieża Grodzka  | 1964<br>1966 |
|   | Biblioteka Stanisławowska – taras, elewacje, Wieża Grodzka i Sala o Dwóch Słupach                                     | 1967         |
|   | Biblioteka Stanisławowska – rozbiórka dachu prowizorycznego, Wieża Grodzka – roboty kamienne                          | 1968         |
|   | Wieża Grodzka – roboty wykończeniowe, piwnice gotyckie  | 1969         |
|   | Piwnice – roboty budowlane przy kanałach c.o.   | 1970         |
| Dyrekcja Rozbudowy Miasta Warszawa-Wschód | Bacciarellówka – całkowita odbudowa obiektu   | 1965<br>1969 |

skie przy ocalałych dziełach sztuki zdobniczej, malarstwa, tkaniny i rzeźby z wnętrz zamkowych (tabl. 2 i 3).

Powierzenie Przedsiębiorstwu Państwowemu Pracowni Konserwacji Zabytków generalnego wykonawstwa prac projektowych i wykonawstwa konserwatorsko-budowlanego przy restytucji Zamku Królewskiego w Warszawie w roku 1971 było wielkim wyróżnieniem. Przystępując do tak poważnego zadania świadomi byliśmy trudności, które nas czekają. Do tamtego czasu na taką skalę nie przeprowadzono żadnych prac konserwatorskich ani w kraju, ani za granicą. Dzisiaj, po latach, gdy Zamek jest codziennie oblegany przez zwiedzających, ocenę wykonanego dzieła pozostawiamy społeczeństwu, które przez trzynaście lat (1971–1984) nie tylko śledziło, ale także czynnie uczestniczyło w poczynaniach konserwatorskich. Przystępując do prac, nie dysponowaliśmy potrzebną bazą techniczną. Był jedynie zapał i silna wola całego przedsiębiorstwa, aby to patriotyczne zadanie podjąć i wykonać na najwyższym poziomie technicznych i konserwatorskim.

#### Pracownie Konserwacji Zabytków – główny projektant i wykonawca prac

W związku z podjęciem w 1971 r. decyzji o restytucji Zamku Królewskiego w Warszawie na wniosek ów-

Tabela 3. Prace konserwatorskie przy restytucji Zamku Królewskiego w Warszawie wykonywane przez PKZ w latach 1956–1970

| Rok       |  |
|-----------|--|
| 1955      | Sztuka zdobnicza<br>dwa taborety japońskie pozłacane, dwie wazy chińskie porcelanowe – wazy rozbite na drobne kawałki zostały sklejone i brakujące części odtworzone |
| 1956      | orzeł i świeczniki kute w metalu – konserwacja i zabezpieczenie  |
| 1964      | złocenie mebli (uzupełnienie)  |
| 1965      | konserwacja i złocenie mebli   |
| 1966      | framugi, drzwi, rami – złocenia, meble – prace stolarskie i złocenia   |
| 1968–1970 | Malarstwo<br>fragmenty malowideł ściennych malowanych przez Plerscha   |
| 1970      | drzwi florenckie – zabezpieczenie 5 skrzydeł, konserwacja 2 skrzydeł   |
| 1966–1969 | Tkaniny<br>renowacja obicia mebli gobelinem  |
| 1952      | Rzeźba   |
| 1963      | Brama Grodzka  |
| 1966      | łóża masońska – 12 figur w piaskowcu<br>Biblioteka Stanisławowska – 2 kominki oraz 24 paneau dekoracyjne   |
| 1970      | 4 panoplia z Sali Rycerskiej<br>kapitele z Kaplicy Zamkowej<br>rzeźby marmurowe: Chronos, Apollo, Minerva, Sława<br>atrybuty: dzida, trąbka, wieniec, kosa i lira    |

czesnego ministra kultury i sztuki, Lucjana Motyki, generalnym wykonawcą prac projektowych i budowlano-konserwatorskich zostało Przedsiębiorstwo Państwowe Pracownie Konserwacji Zabytków.

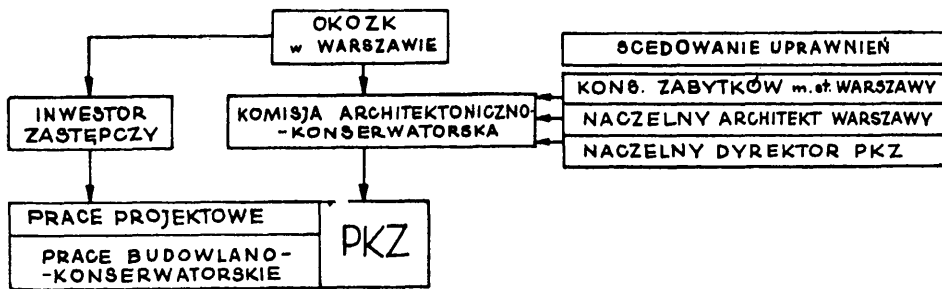
W dniu 29.I.1971 r. naczelny dyrektor PKZ wyznaczył Oddział Warszawski PKZ, który reaktywował Pracownię Projektową „Zamek”. Najpierw przystąpiono do inwentaryzacji posiadanej dokumentacji i już w kwietniu sprecyzowano zakres prac do wykonania jeszcze w 1971 r.<sup>5</sup> oraz rozpoczęto pierwsze prace zabezpieczające i odgruzowywanie piwnic.

Biorąc pod uwagę wielkość zadania założono, że Oddział Warszawski będzie prowadził prace na Zamku do czasu powołania odrębnego oddziału. Na okres przejściowy (do końca 1971 r.) 15.IV.1971 r. utworzono Zakład PKZ „Zamek”<sup>6</sup>. Do Zakładu włączono: Pracownię Projektową „Zamek”, Kierownictwo Robót Budowlano-Konserwatorskich, Kierownictwo Robót Kamieniarskich i Kierownictwo Robót Wykończeniowych. Do zadań Zakładu należało prowadzenie prac wstępnych oraz prac przygotowawczych związanych z powołaniem samodzielnego oddziału PKZ zajmującego się wyłącznie restytucją Zamku Królewskiego<sup>7</sup>. Utworzono-

<sup>5</sup> Notatki ze spotkań w dniach 7 i 16.IV.1971 r. w Dyrekcji Rozbudowy Miasta Warszawa-Wschód w sprawie prac przygotowawczych na budowie Zamku Królewskiego.

<sup>6</sup> Zarządzenie nr 5 dyrektora Oddziału PKZ w Warszawie z dnia 29.III.1971 r.

<sup>7</sup> Na kierownika Zakładu powołany został inż. Włodzisław Samojło, głównym kierownikiem robót został inż. Henryk Pakuła, zaś kierownikami robót inż. Zdzisław Gorzkowski i inż. Zbigniew Rosikiewicz.



1. Schemat organizacyjny obrazujący nadzór nad realizacją prac przy odbudowie Zamku Królewskiego w Warszawie

1. An organizational scheme illustrating the surveillance of the execution of works when reconstructing the Royal Castle in Warsaw

no też wydział zajmujący się organizacją i koordynacją czynów społecznych na rzecz Zamku.

Od momentu podjęcia decyzji o wyznaczeniu PKZ jako generalnego wykonawcy prac do powołania samodzielnego oddziału PKZ – tj. od 29.I.1971 r. do 1.I.1972 r. – trwały intensywne prace organizacyjne połączone z prowadzeniem prac budowlano-konserwatorskich. Do głównych zadań realizowanych w tym okresie należy zaliczyć: ogrodzenie terenu Zamku i odgruzowanie go, wiercenia hydrogeologiczne, przygotowanie placu budowy, wykonanie niezbędnych ekspertyz, koordynowanie prac związanych z badaniami architektonicznymi i archeologicznymi, opracowanie (do 1.XII.1971 r.) projektu wstępnego, budowę stałego zaplecza technicznego na podzamczu, rozpoczęcie prac murarskich w piwnicach oraz kompletowanie składu osobowego, tj. pracowników administracyjnych, rzemieślników i innych fachowców oraz ekip nadzoru technicznego.

Prowadzone na tych wszystkich odcinkach prace podporządkowane były przyjętym zasadom restytucji Zamku. Pierwsza z nich głosiła, że prace projektowe i budowlano-konserwatorskie będą odbywać się równocześnie. Przyspieszyło to rozpoczęcie prac budowlano-konserwatorskich o dwa lata. Drugą zasadą było ocalenie i wykorzystanie przy odbudowie wszystkich zachowanych elementów Zamku. Bardzo pomocne okazały się materiały zebrane w poprzednich latach przez Pracownię Projektową „Zamek” oraz materiały uzyskiwane w czasie odgruzowania piwnic. Sporządzono szczegółową inwentaryzację ocalałych fragmentów kamieniarki, przystąpiono do badań architektonicznych murów piwnicznych oraz rozpoczęto badania archeologiczne<sup>8</sup>. Wyniki tych prac były natychmiast przekazywane Pracowni Projektowej „Zamek” jako materiały pomocnicze do projektowania. Trzecią zasadą było wprowadzenie współczesnych zdobyczy techniki do obiektu, przy zachowaniu historycznego układu i wystroju wnętrza.

### Nadzór nad realizacją prac

Pełnienie funkcji inwestora zastępczego odbudowy Zamku Obywatelski Komitet Odbudowy Zamku Królewskiego w Warszawie (OKOZK) zlecił Dyrekcji Rozbudowy Miasta Warszawa-Wschód. W ramach OKOZK

została powołana Komisja Architektoniczno-Konserwatorska pod przewodnictwem prof. Jana Zachwatowicza. Jej uprawnienia i sposób prowadzenia prac pozwoliły na bieżąco uzgadniać i zatwierdzać dokumentację. Były to:

- uprawnienia konserwatorskie i upoważnienia Konserwatora Zabytków m.st. Warszawy,
- uprawnienia służb architektonicznych, sędowane przez Naczelnego Architekta m.st. Warszawy,
- uprawnienia Rady Techniczno-Konserwatorskiej PKZ, sędowane przez Naczelnego Dyrektora PKZ,
- uprawnienia OKOZK.

Uprawnienia Komisji Architektoniczno-Konserwatorskiej nie ograniczały się jedynie do spraw merytorycznych. Miały one również decydujący wpływ na organizację prac.

Taka organizacja nadzoru i realizacji prac, nie stosowana dotychczas w Polsce w pracach konserwatorskich, stworzyła warunki do szybszego podejmowania decyzji, wyeliminowała potrzebę uzyskiwania dodatkowych zatwierdzeń, a tym samym zasadniczo skróciła okres projektowania. Najważniejszym osiągnięciem przyjętych ustaleń organizacyjnych było ograniczenie do minimum liczby instytucji biorących udział w programowaniu i zatwierdzaniu prac. Można więc było natychmiast przystąpić do prac budowlano-konserwatorskich i projektowych, uwzględniając wyniki prowadzonych na bieżąco badań architektonicznych i archeologicznych oraz przyjęty program użytkowy Zamku. Dlatego też Pracownia Projektowa „Zamek”, pod kierownictwem generalnego projektanta – prof. J. Bogusławskiego, już 30.XI.1971 r. mogła przedstawić Komisji Architektoniczno-Konserwatorskiej projekt wstępny restytucji Zamku Królewskiego w Warszawie.

### Organizacja Kierownictwa Odbudowy Zamku Królewskiego

Dnia 1.I.1972 r. w oparciu o istniejący Zakład PKZ „Zamek” powołano Kierownictwo Odbudowy Zamku Królewskiego w Warszawie (nazywane też Oddziałem „Zamek”). Określona w 1972 r. struktura organizacyjna tej placówki nie uległa zasadniczym zmianom przez cały okres jej funkcjonowania, tj. do 1979 r.<sup>9</sup> Po roz-

<sup>8</sup> Inwentaryzację ocalałej kamieniarki, wraz z projektem umieszczenia jej na poprzednim miejscu, wykonał mgr inż. arch. Wiesław Olszowicz z Pracowni Projektowej „Zamek”. Badania architektoniczne ocalałych murów przeprowadził mgr inż. arch. Antoni Kąsinowski z Oddziału PKZ w Szczecinie. Prace archeologiczne w pierwszej fazie prowadził również Oddział PKZ w Warszawie, a następnie Muzeum Historyczne w Warszawie.

<sup>9</sup> Zarządzenie nr 91 MKiS z 8.XI.1971 r. oraz zarządzenie nr 2 Naczelnego Dyrektora PKZ z 10.I.1972 r. Oddziałem kieruje dyrektor, który ma trzech zastępców: naczelnego inżyniera, zastępcę d.s. zaplecza i głównego księgowego. Funkcję dyrektora naczelnego kolejno pełnili: w okresie od 1.I.1972 r. do 31.VIII.1974 r. – mgr inż. arch. Zdzisław Drankowski, od 31.VIII.1974 r. do 8.V.1975 r. – mgr inż. arch. Janusz Tatarowski, od 8.V.1975 r. do 1.VII.1977 r. – inż. Ryszard Józefowicz, od 1.VII.1977 r. do 2.V.1979 r. – inż. Jerzy Zawieska.

Tabela 4. Wykaz przedsiębiorstw specjalistycznych pracujących przy odbudowie Zamku Królewskiego w Warszawie w okresie od 1971 do 1977 r.

|   |
|---|
| Przedsiębiorstwo Instalacji Przemysłowych „Instal” – Warszawa                           |
| Miejskie Przedsiębiorstwo Instalacyjne – Warszawa                                       |
| Kombinat Instalacji Sanitarnych Budownictwa „Warszawa”                                  |
| Miejskie Przedsiębiorstwo Robót Wodociągowych i Kanalizacyjnych – Warszawa              |
| Miejskie Przedsiębiorstwo Wodociągów i Kanalizacji – Warszawa                           |
| Stoleczne Przedsiębiorstwo Energetyki Ciepłej – Warszawa                                |
| Przedsiębiorstwo Instalacji Elektrycznych Budownictwa „Warszawa”                        |
| Zjednoczone Zakłady Urządzeń Jądrowych „POLON”  |
| Wielkopolskie Zakłady Automatyki Kompleksowej „MERA-ZAP-MONT”                           |
| Zakład Automatyki Kompleksowej – Września   |
| Kombinat Kamienia Budowlanego „KAMBUD”  |
| – Warszawskie Zakłady Kamienia Budowlanego  |
| – Szydłowieckie Zakłady Kamienia Budowlanego  |
| Zarząd Dróg i Mostów – Warszawa   |
| Miejski Kombinat Budowlany „Praga” – Warszawa   |
| Ośrodek Badawczo-Rozwojowy Budownictwa Górniczego „BUDOKOP” – Mysłowice                 |
| Zakład Montażu Urządzeń Dźwigowych – Warszawa   |
| Zakład Usług Specjalistycznych „POLIKAT” – Warszawa                                     |
| Miejskie Przedsiębiorstwo Budowy Zaplecza – Warszawa                                    |
| Bytomskie Przedsiębiorstwo Robót Elewacyjnych   |
| Warszawskie Przedsiębiorstwo Budownictwa Przemysłowego „Dźwigar”                        |
| Miejskie Przedsiębiorstwo Robót Ogrodniczych – Warszawa                                 |
| Spółdzielnia Pracy „Rzeźba i Stolarstwo Artystyczne” – Poznań                           |
| Spółdzielnia Pracy Usług Pralniczych i Porządkowych „Praca Kobiet” – Warszawa           |
| Warszawskie Przedsiębiorstwo Geodezyjne   |
| Akademia Rolnicza – Wrocław   |
| Biuro Projektowo-Badawcze Przemysłu Ceramiki Budowlanej „CER Projekt”                   |
| Warszawskie Przedsiębiorstwo Robót Telekomunikacyjnych                                  |
| Warszawskie Przedsiębiorstwo Konstrukcji Stalowych i Urządzeń Przemysłowych „Mostostal” |
| Przedsiębiorstwo Robót Inżynierskich Budownictwa „Warszawa”                             |

Tabela 5. Wykaz biur projektowych i instytucji uczestniczących w pracach projektowych przy restytucji Zamku Królewskiego w Warszawie

|   |
|---|
| Biuro Projektów Instalacji Przemysłowych „Instalprojekt” – Warszawa                     |
| Biuro Projektów Budownictwa Ogólnego – Warszawa   |
| Biuro Studiów i Projektów Handlu Wewnętrznego – Warszawa                                |
| Biuro Studiów i Projektów Radia i Telewizji – Warszawa                                  |
| Biuro Projektów Ministerstwa Sprawiedliwości – Warszawa                                 |
| Warszawskie Przedsiębiorstwo Geodezyjne   |
| Pracownia Projektowo-Technologiczna „Instal” – Kraków                                   |
| Biuro Projektów Konstrukcji Metalowych i Urządzeń Przemysłowych „Mostostal” – Zabrze    |
| Pracownia Projektowo-Technologiczna „MERA ZAP MONT” – Poznań                            |
| Biuro Studiów i Projektów Budownictwa Komunalnego „Stolica” – Warszawa                  |
| Biuro Studiów i Projektów Łączności – Warszawa  |
| Biuro Projektów „Unipro” – Warszawa   |
| Biuro Projektów Ciepłownictwa, Wodociągów i Kanalizacji „CEWOK” – Warszawa              |
| Miejskie Biuro Projektów „Progrin” – Warszawa   |
| Biuro Studiów i Projektów Inżynierii i Komunikacji Miejskiej – Warszawa                 |
| Biuro Studiów i Projektów Inżynierii i Komunikacji Miejskiej – „Komunikacja” – Warszawa |
| Centralny Ośrodek Biura Projektów Budownictwa Przemysłowego „Bistyp” – Warszawa         |
| Zakład Techniki Świetlnej Instytutu Elektroniki – Międzylesie                           |
| Instytut Techniki Budowlanej – Warszawa   |

plac budowy oraz nie wystarczające zaplecze techniczne. Kierownictwo Oddziału PKZ zostało zlokalizowane na podzamczu, gdzie w części Arkad Kubickiego umieszczono pomieszczenia socjalne. W skład zaplecza technicznego weszły budynki administracyjne, hotelowe (hufiec OHP), pracownie: Rzeźby i Kamieniarska, magazyny itp.

### Etapy realizacji prac

Dnia 26 stycznia 1972 r. na podstawie ustaleń OKOZK dyrektor naczelny PKZ podjął zobowiązanie, że bryła Zamku w stanie surowym zostanie przekazana 22 lipca 1974 r., a na posiedzeniu OKOZK w dniu 16.II. 1973 r. ustalono termin przygotowania Zamku do technicznego zagospodarowania i rozpoczęcia prac Komisji Odbioru na rok 1979. Wykonano więc bardzo szczegółowe i pogłądowe harmonogramy prac. Powołano zespoły projektowe oraz wyznaczono głównych projektantów architektury i instalacji specjalistycznej. Nawiązując do zespołów projektowych powołano kierownictwa robót tak, aby np. gotycką częścią Zamku zajmował się ten sam zespół architektów i wykonawców. Ułatwiło to pracę zarówno w samym Oddziale, jak i z podwykonawcami.

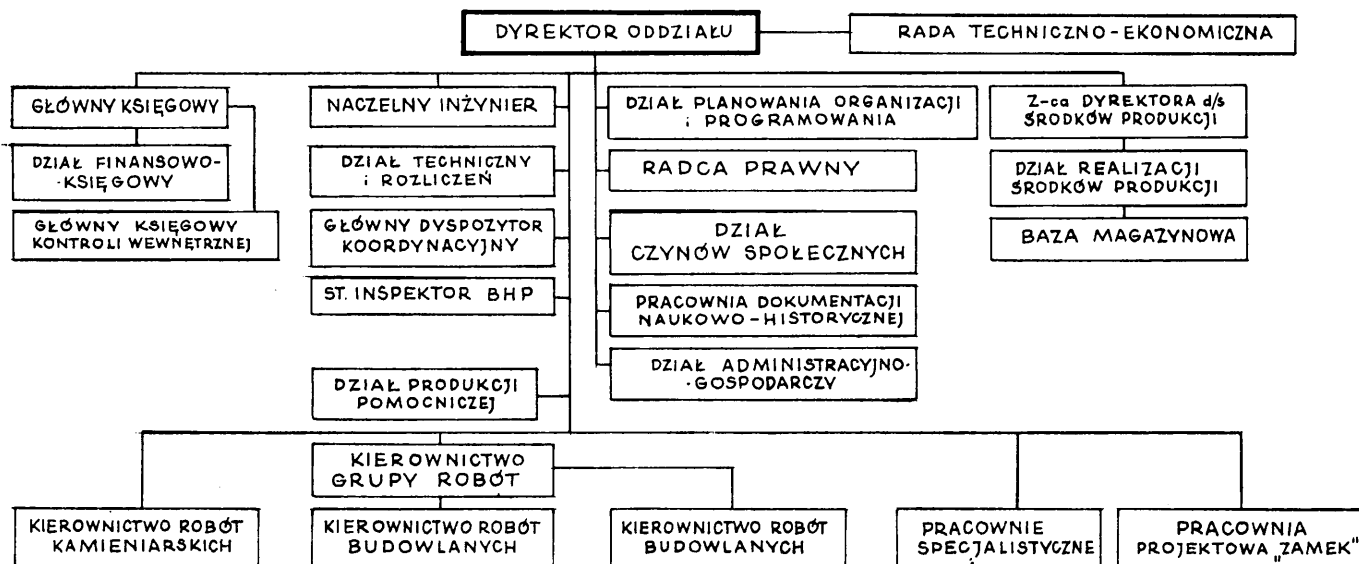
Powstały następujące zespoły projektowe i kierownictwa robót: skrzydło północne, skrzydło południowe, skrzydło gotyckie, skrzydło saskie, skrzydło zachodnie. Powołano również zespoły specjalistyczne do współ-

<sup>10</sup> Szczegółowego podkreślenia wymaga tutaj udział mgr inż. Dionizego Cieślaka – kierownika zespołu organizacji, który od początku prac był twórcą wielu udanych koncepcji organizacyjnych.

wiązaniu Oddziału „Zamek” prowadzenie prac ponownie powierzono Oddziałowi Warszawskiemu PKZ. Jednoczesne prowadzenie różnorodnych prac, np. prac stanu surowego oraz warsztatowych prac wykończeniowych, umożliwiło istnienie specjalistycznych kierownictw robót. Powstawały one w miarę postępu i nasilenia prac: w 1972 r. – Pracownia Konserwacji Dzieł Sztuki, Pracownia Dokumentacji Naukowo-Historycznej i Pracownia Rzeźby, w 1973 r. – Pracownia Mikrofilmów, Kierownictwo Robót Kamieniarskich i Kierownictwo Robót Wykończeniowych. Powstały również dwa działy do koordynacji prac i organizacji: Dział Przygotowania i Koordynacji oraz Zespół Organizacji.

Przyjęcie funkcji generalnego projektanta i wykonawcy nałożyło na PKZ obowiązek wykonania wszystkich prac we własnym zakresie albo też zlecenia ich przedsiębiorstwom specjalistycznym i biurom projektów (tab. 4 i 5). Projektowanie i prowadzenie prac przy udziale kilkudziesięciu przedsiębiorstw specjalistycznych wymaga odpowiedniej koordynacji i organizacji robót, którą należy zmieniać w kolejnych etapach odbudowy<sup>10</sup>.

Od początku organizację prac utrudniał zbyt mały



2. Schemat organizacyjny Kierownictwa Odbudowy Zamku Królewskiego w Warszawie

2. An organizational scheme of the Management of the Reconstruction of the Royal Castle in Warsaw

pracy z zespołami architektonicznymi w zakresie kamieniarki wewnątrz i zewnętrznej, detali, wystroju wewnątrz, konstrukcji, kosztorysów.

Równocześnie dla pierwszego etapu prac, tj. stanu surowego zamkniętego, opracowano projekt zagospodarowania placu budowy, uwzględniający drogi dojazdowe, place składowe, kolejność prac oraz lokalizację sprzętu lekkiego i ciężkiego. Rozpoczęciu prac stanu surowego towarzyszyły intensywne przygotowania do prac wykończeniowych: budowa pomieszczeń dla pracowni specjalistycznych, zakup niezbędnego sprzętu i angażowanie specjalistów, przy czym równocześnie wykonywano dokumentację dla prowadzenia na bieżąco prac przy realizacji stanu surowego i dla przyszłych robót wykończeniowych. Początkowo prace wykończeniowe podzielono na trzy etapy: 1976 r. – skrzydło gotyckie i południowe, 1977 r. – skrzydło zachodnie (bez Sali Senatu zwanej też Salą Konstytucji 3 Maja), 1979 r. – skrzydło saskie, północne oraz Sala Senatu. W trakcie realizacji nastąpiły jednak zmiany: do końca 1976 r. oddano część gotycką, skrzydło południowe do Klatki Mirowskiej, ciąg sal parteru części saskiej, pomieszczenia poddasza, piwnice oraz pomieszczenia do montażu urządzeń technicznych.

W dniu 22.VII.1978 r. ukończone zostały wszystkie „mokra” prace wykończeniowe. Zamek wszedł w ostatnią fazę prac wyposażenia technicznego. W połowie 1979 r. prezentowano Zamek po wykonaniu wszystkich prac „mokrych”, bez ostatecznego wykończenia i przygotowania do planowych odbiorów. Jednak wydarzenia społeczne lat osiemdziesiątych w kraju wpłynęły hamująco na realizację prac przygotowawczych do planowanych odbiorów.

Dla ułatwienia podzielono Zamek, w uzgodnieniu z inwestorem zastępczym, na kilkanaście regionów. Ustalono również, że odbiory będą bezusterkowe (tj. bez protokołu prac, które mogą być realizowane po odbiorze), co wymagało bardzo starannego przygotowania wyznaczonych rejonów do odbiorów techniczno-konserwatorskich. Terminy przekazywania poszczególnych pomieszczeń były następujące:

- 1977 r. – zaplecze techniczne o powierzchni 330 m<sup>2</sup>,
  - 1978 r. – węzeł cieplny, część administracyjna i socjalna o powierzchni 1944 m<sup>2</sup>,
  - 1980 r. – 712 m<sup>2</sup> pomieszczeń na parterze przeznaczonych na siedzibę Dyrekcji Zamku,
  - 1981 r. – 7537 m<sup>2</sup> powierzchni komnat Zamku,
  - 1982 r. – 6670 m<sup>2</sup> powierzchni użytkowej komnat Zamku,
  - 1983 r. – 2568 m<sup>2</sup> powierzchni sal historycznych,
  - 1984 r. – 1416 m<sup>2</sup> powierzchni sal historycznych.
- Ogółem do 1.IX.1984 r. przekazano 98,6% powierzchni użytkowej Zamku. Pozostały prace wykończeniowe w Wielkiej Sali Assamblowej o powierzchni 311 m<sup>2</sup>.

#### Udział oddziałów PKZ

Od początku zakładano, że w pracach przy restytucji Zamku oprócz Oddziału „Zamek” uczestniczyć będą również wszystkie oddziały PKZ. W odbudowie piwnic na przełomie 1971 i 1972 r. brało udział pięć oddziałów PKZ w pracach w skrzydle saskim oraz częściowo gotyckim i północnym. Prace te prowadzone były przez kilkudziesięciu pracowników z całej Polski. Do prac wykończeniowych włączyły się wszystkie pracownie specjalistyczne PKZ. Wykonały one m.in.: posadzki ozdobne (Oddział PKZ w Henrykowie), okucia do stolarki okiennej i drzwiowej (Oddziały PKZ w Warszawie i Szczecinie), witraże (Oddział PKZ w Toruniu), stolarkę (Oddziały w Gdańsku, Poznaniu i Lublinie), portale marmurowe i kominki (Oddziały we Wrocławiu, Kielcach i Krakowie).

Do drugiego etapu prac wykończeniowych włączono następne oddziały PKZ. 14 oddziałów wzięło udział w pracach wykończeniowych w samym Zamku. Niektóre prace wykonywano w pracowniach specjalistycznych poszczególnych oddziałów PKZ.

Powierzenie restytucji Zamku Królewskiego Pracownikom Konserwacji Zabytków wynikało z oceny umiejętności przedsiębiorstwa. Jednocześnie realizacja tego zadania wzbogaciła możliwości PKZ. Pozwoliła bowiem zachować i rozwinąć wiele już zanikających zawodów budowlanych.

## Załoga

Restytucja Zamku skupiła wielu oddanych robotników, specjalistów i inżynierów. W nowym oddziale PKZ równocześnie z zadaniami organizacyjno-technicznymi podjęto pracę społeczno-polityczną. W dwa miesiące po jego powstaniu odbyły się wybory do Rady Zakładowej i Rady Robotniczej, a w dniu 3 marca 1972 r. pierwsze posiedzenie Konferencji Samorządu Robotniczego (KSR). Aby uaktywnić załogę, wpłynąć na jej stabilizację oraz dostarczyć pełną informację o postępie prac, wydano specjalne zeszyty informacyjne pt. „Budujemy Zamek”. Omówiono w nich problemy związane z odbudową, a także przedstawiono ludzi, ich wysiłek i ofiarność. Aktywność koła ZMS przy Oddziale PKZ spowodowała podpisanie porozumienia o patronacie ZMS nad odbudową Zamku. Zorganizowano stacjonarny hufiec OHP, który początkowo liczył 100, a później 50 osób. Młodzi chłopcy przez dwa lata pobytu w hufcu zdobywali nowe umiejętności, uczyli się rzadkich zawodów rzemieślniczych, pomagali w odbudowie Zamku.

Stabilizację kadr zatrudnionych przy odbudowie Zamku trzeba przypisać chyba temu, że Kierownictwo Odbudowy Zamku Królewskiego w Warszawie od początku otaczało pracowników szczególną troską i potrafiło wytworzyć właściwą atmosferę pracy.

Zakończenie prac stanu surowego Zamku (22.VII. 1974 r.) oraz pierwszego etapu prac wykończeniowych (26.I.1977 r.) utrwalono medalem pamiątkowym, który otrzymali budowniczowie Zamku i przedsiębiorstwa uczestniczące w jego odbudowie.

Prace podjęte przez PKZ w 1971 r. trwały trzynaście lat. W okresie tym pracowało kilka tysięcy specjalistów. Przeciętne zatrudnienie przez cały okres trwania prac wynosiło 400–450 osób. To wielkie dzieło konserwatorskie i techniczne dobrze świadczy o umiejętnościach polskiego architekta, konserwatora i rzemieślnika. Oby służyło ono polskiej kulturze po wsze czasy.

*dr inż. Tadeusz Polak  
Zarząd PP PKZ  
Warszawa*

## THE ORGANIZATION AND THE HISTORY OF RECONSTRUCTION OF THE ROYAL CASTLE

The article of director general of the main executor of works presents stages of their realization and principles of organization. Once the State Ateliers for the Conservation of Cultural Property (the PKZ) had been assigned that role the work was initiated immediately. Already in January 1971 a design office referred to as the Castle office was reactivated, with Jan Bogusławski as general designer. On April 15, 1971 Castle's Department of the PKZ was brought to life, giving thus the beginning to a branch office. Demolition and archaeological works as well as expert appraisements were undertaken. On November 30 the Architectonic and Conservation Commission of the Civic Committee for the Reconstruction of the Royal Castle approved a draft architectonic plan. Thanks to the transfer of rights onto the Commission it could approve plans, executed then directly by the constructors. The principle of a simultaneous execution of studies, designing and realization works was employed from the very beginning. Only in that way it was possible to obtain the expected results. Apart from Castle's Department of the PKZ teams from other branch offices (14 altogether) were included into the project as well as 28 specialized enterprises from all over the country. Already at the outset of the works a big number of volunteers engaged themselves with simple jobs. Many producers delivered constructional materials on a free of charge basis. Along with the progress of works new workshops were opened in the Castle branch office. Of importance was also

the employing of new workers to be trained in disappearing professions such as stucco workers, gilders, tilers etc. Thanks to them teams of rare craftsmen got developed; they stayed with the enterprise even after the completion of works at the Castle.

After consigning the mass of the building in a raw state on July 22, 1974, finishing works were commenced; after July 22, 1978 works were undertaken to accomplish technical outfit.

The inside of the Castle was divided into several regions and its technical acceptance was done in stages to avoid the acceptance of the whole building. Owing to this it was possible to start furnishing with elements of wall tapestries, lighting equipment etc. A special attention was paid to the workers, who got provided with good social amenities and were offered extensive training. Once the major part of the Castle was handed over to the management of the Museum, the institution of the branch office referred to as "the Castle" was dissolved and its employees joined Warsaw's office.

The intensive, often strenuous, work on the restitution of the Castle offered the possibility to gain much experience on a very broad scale. It also consolidated groups of professional workers at a unique project, a patriotic nature of which is beyond any doubt. Still, first and foremost, the Royal Castle got restored according to the will of the Poles.