

Andrzej Gaczoł

Ogólnopolska Sesja Konserwatorska w Kopalni Soli w Wieliczce

Ochrona Zabytków 40/3, 222-223

1987

Artykuł został zdigitalizowany i opracowany do udostępnienia w internecie przez Muzeum Historii Polski w ramach prac podejmowanych na rzecz zapewnienia otwartego, powszechnego i trwałego dostępu do polskiego dorobku naukowego i kulturalnego. Artykuł jest umieszczony w kolekcji cyfrowej bazhum.muzhp.pl, gromadzącej zawartość polskich czasopism humanistycznych i społecznych.

Tekst jest udostępniony do wykorzystania w ramach dozwolonego użytku.

W dniach 27 i 28 października 1986 r. odbyła się w komorze Budryka, na III poziomie zabytkowej wielickiej kopalni, sesja problemowa nt.: *Zasady postępowania konserwatorskiego przy konserwacji zabytkowej kopalni soli w Wieliczce*. Sesję zorganizowali Krakowski Oddział Stowarzyszenia Konserwatorów Zabytków i Wydział Ochrony Zabytków Urzędu Miasta Krakowa przy współudziale Muzeum Żup Krakowskich w Wieliczce. W konferencji wzięło udział około 150 osób z różnych środowisk zainteresowanych losami kopalni wpisanej na listę Dziedzictwa Światowego UNESCO.

W pierwszym dniu obrad referaty i komunikaty wygłosili:

- doc. dr hab. Antoni Jodłowski *Problematyka ochrony zabytkowej kopalni soli w Wieliczce oraz aktualny stan i program badań naukowych*,
- mgr Robert Kurowski *Metody*

gromadzenia i opracowywania danych dla studium historyczno-konserwatorskiego zabytkowych wyrobisk kopalni wielickiej,

- inż. Antoni Bogdanowicz, zastępca dyrektora Kopalni Soli, *Informacja dotycząca zakresu realizacji i programu zabezpieczenia kopalni na rok 1986*,
- mgr inż. arch. Andrzej Gaczoł *Podstawowe zasady konserwatorskie obowiązujące przy zabezpieczaniu i konserwacji zabytkowych wyrobisk oraz znajdujących się w kopalni dzieł sztuki i urządzeń górniczych*,
- mgr Elżbieta Kalwajtys *Stan zachowania i problemy konserwacji zabytków sztuki górniczej w kopalni wielickiej*,
- prof. dr hab. Bolesław Smyk *Mikroorganizmy a degradacja zabytków architektury i techniki oraz*

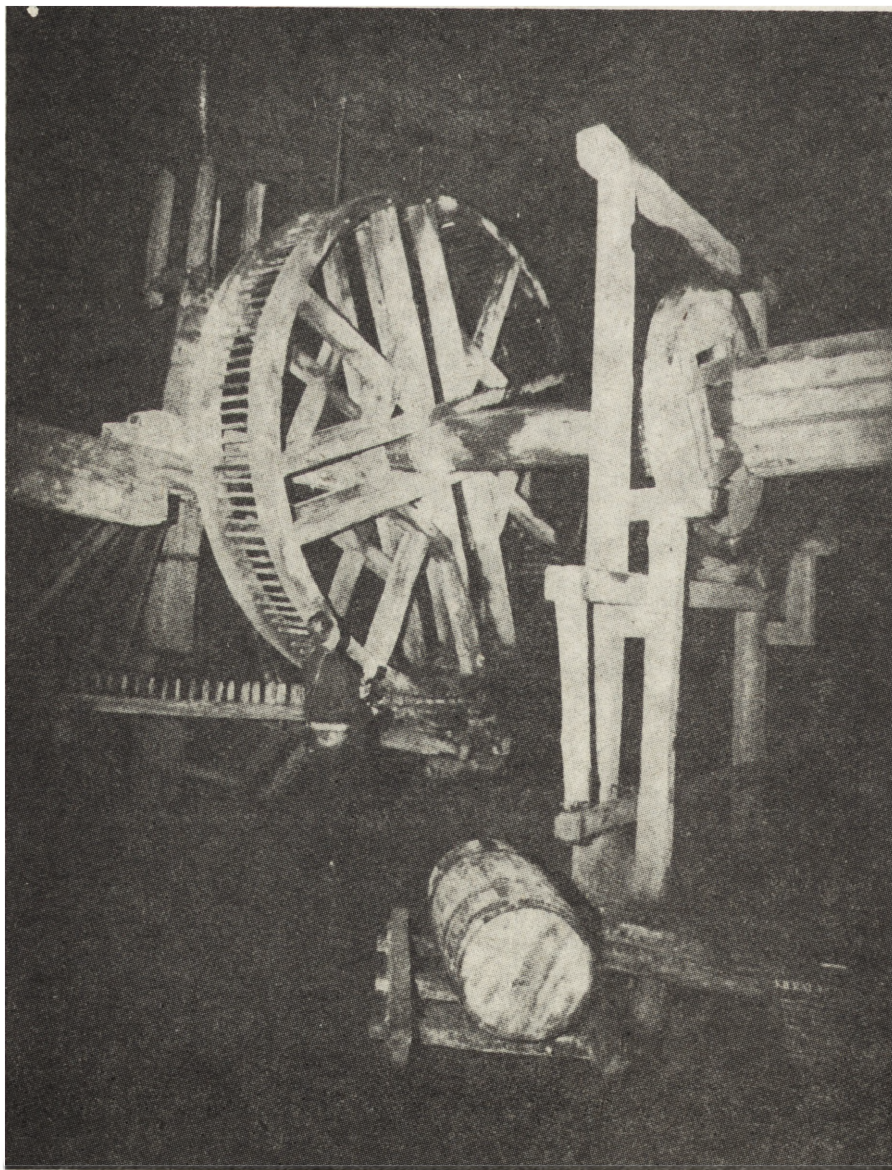
dzieł sztuki w kopalni soli w Wieliczce,

- dr hab. Elżbieta Nosek *Konserwacja zabytków żelaznych zachowanych w kopalni wielickiej*,
- doc. dr hab. Stefan Knapik *Technologia odtwarzania niszczących zabytków solnych oparta o materiał solopodobny oraz metodę adherentnych form powłokowych*,
- dr inż. Józef Mazur *Metody zabezpieczeń górniczych w zabytkowych wielickich wyrobiskach na przykładzie komory Saurau*.

W drugim dniu obrad w dwu komunikatach starano się przybliżyć uczestnikom sesji problematykę ochrony konserwatorskiej zabytkowego górniczego miasta Wieliczki, integralnie związanego z kopalnią, i zbliżającego się do jubileuszu 700-lecia nadania praw miejskich (1290-1990).

Pełne teksty referatów zostały w większości powielone i przekazane uczestnikom sesji przed rozpoczęciem obrad, za co należą się szczególne słowa uznania członkom SKZ z Oddziału Krakowskiego Pracowni Konserwacji Zabytków. Zatrzymajmy się tylko na chwilę przy fragmencie bardzo interesującego referatu doc. dr Antoniego Jodłowskiego. Po przedstawieniu bogatej listy zabytków górniczego solnego w Europie, doc. A. Jodłowski postawił pytanie: dlaczego żaden z tych zabytków nie cieszy się jednak tak dużym uznaniem i popularnością jak kopalnia wielicka? Zdecydowały o tym przypuszczalnie dwie zasadnicze przyczyny – konkluduje autor referatu inauguracyjnego sesję – pierwsza, to wysoka ranga historyczna tego obiektu w dziejach gospodarczych Polski, spowodowana przede wszystkim faktem jego funkcjonowania bez przerwy od XIII w. do czasów współczesnych, oraz dostarczaniem do skarbu państwa znacznych dochodów finansowych. Druga – jak się wydaje najistotniejsza przyczyna – to stosunkowo liczne i dobrze zachowane, zapewne dzięki korzystnym warunkom geologicznym, różnego rodzaju wyrobiska podziemne wraz z ich bogatym wyposażeniem i urządzeniami górniczymi, nie spotykane w takiej ilości w innych starych kopalniach na kontynencie europejskim. Stanowią one dziś – tak pod względem rozmiarów, jak i zawartości – zabytek unikatowy w skali europejskiej, zasługujący niewątpliwie na trwałe zabezpieczenie i ochronę konserwatorską.

Przed wysłuchaniem referatów i komunikatów uczestnicy sesji mieli okazję zwiedzić najcenniejsze zabytkowe wyrobiska kopalni oraz Muzeum Żup Krakowskich, zlokalizowane *in situ* w 17 komorach na III poziomie pod ziemią. Szczególnie interesująca była wyprawa do komór Saurau i Jeziora Wessel, w których prowadzone są prace konserwatorskie. Większość uczestników sesji – a brali w niej udział: wojewódzcy konserwatorzy zabytków (m.in. z Gdańska, Opola i Płocka), pracownicy Biur Badań i Dokumentacji Zabytków, przedstawiciele wyższych



1. Kopalnia Soli w Wieliczce, zabytkowy kierat windy szybowej (fot. M. Stankiewicz)

uczelnia artystycznych i technicznych, zajmujący się konserwacją zabytków, a także górniczymi problemami zabezpieczenia kopalni, pracownicy Pracowni Konserwacji Zabytków z całego kraju – miała okazję po raz pierwszy zapoznać się z tak dużym zakresem problemów, jakie niesie ze sobą zabezpieczenie górnicze i konserwacja zabytkowej kopalni soli.

Głosy w dyskusji świadczyły o zaskoczeniu skalą zadań konserwatorskich, nie znanych dotąd w codziennej praktyce i to nawet w skali światowej. Niemniej pierwszą próbę prezentacji poglądów na temat zasad postępowania konserwatorskiego przy konserwacji zabytkowej kopalni wielickiej należy uznać za celową. Wśród przedstawicieli środowisk konserwatorskich ugruntowano przekonanie o pilnej konieczności ratowania Wieliczki, jako

wielkiego, cennego i niepowtarzalnego kompleksu zabytkowego. Zgłoszono również wiele interesujących uwag i postulatów, m.in.:

– zgodnie wskazano na pilną potrzebę opracowania kompleksowego studium historyczno-konserwatorskiego, zakończonego szczegółowymi wnioskami konserwatorskimi, dla całej zabytkowej części kopalni,

– wskazano na potrzebę intensyfikacji zarówno badań naukowych (szczególnie w zakresie ochrony i konserwacji rzeźb oraz płaskorzeźb solnych), jak i działań wykonawczych, uznając dotychczasowe pionierskie i często eksperymentalne prace za prawidłowe, – zwrócono uwagę na konieczność objęcia intensywną opieką konserwatorską wszystkich zagrożonych, zabytkowych wnętrzą sakralnych w kopalni wielickiej,

– postulowano także konieczność przywrócenia miastu Wielicze charakteru małego miasta górniczego, zdecydowanie wyróżniającego się spośród innych zespołów miejskich (zwiększenie opieki konserwatorskiej nad zabytkowymi obiektami budownictwa przemysłowego, przywrócenie charakterystycznych elementów wystroju architektonicznego, powrót do historycznego nazewnictwa).

Przy pracach zabezpieczających pod względem górniczym i przy konserwacji zabytkowej kopalni soli, jak stwierdził w podsumowaniu pierwszego dnia obrad prezes Zarządu Głównego SKZ dr Bohdan Rymaszewski, najpełniej uwidacznia się teza, że konserwacja zabytków jest często sztuką mądrego kompromisu.

Andrzej Gaczoł

PROBLEMY WSPÓŁCZESNEGO BUDOWNICTWA NA WSI

Jesienią 1986 r. wspólnym staraniem Szkoły Głównej Gospodarstwa Wiejskiego – Akademii Rolniczej w Warszawie i Muzeum Rolnictwa im. Krzysztofa Kluka w Ciechanowcu zorganizowano w Ciechanowcu konferencję poświęconą problemom współczesnego budownictwa na polskiej wsi.

Na konferencji tej rozpatrywano głównie trzy aspekty tego zagadnienia: 1) walory architektoniczno-krajobrazowe, 2) wartości użytkowe, 3) problemy ekonomiczne.

Konferencję przewodniczył prof. dr Jan Lenard z SGGW-AR, który w swoim obszernym wprowadzeniu przypomniał walory dawnego budownictwa wiejskiego, zwłaszcza drewnianego. Proste bryły architektoniczne były wspaniale wkomponowane w krajobraz. Z kolei zróżnicowany krajobraz Polski miał przemożny wpływ na regionalne zróżnicowanie architektonicznych form. Współczesne budownictwo na wsi, związane z nowymi formami gospodarki wiejskiej, nie musi straszyć swoją formą ani też szpecić krajobrazu. Można znaleźć wiele przykładów pozytywnych rozwiązań zarówno w krajach wysoko rozwiniętych, jak i w naszym kraju, ale są one – niestety – odosobnione. Ciągłe zbyt wiele różnorodnych czynników powoduje niekorzystny kształt współczesnego budownictwa na polskiej wsi. Żeby wyeliminować te czynniki, trzeba je dogłębnie poznać, i to w kontekście różnych uwarunkowań.

Przedstawiciel SARP, inż. Witold Thumenas, w swoim referacie pt. *Projektowanie architektury w krajobrazie wsi – tradycja i współczesność* zwrócił uwagę na szczególną odpowiedzialność człowieka za ustawiczne przekształcanie naturalnego środowiska i powodowanie coraz większych szkód.

Współczesne budownictwo wiejskie, które rzekomo ma idealnie rozwiązywać wymogi użytkowe współczesnego człowieka, w rzeczywistości nie jest tym ideałem użytkowym, a jego kształt i lokalizacja zbyt często szpecą krajobraz.

Autor przedstawił uczestnikom konferencji sposoby przeciwdziałania się niekorzystnym tendencjom, zastanawiał się także, co powinno się uczynić, aby zapewnić prawidłowy rozwój architektury wiejskiej. Wydaje się, że należy przede wszystkim przywrócić ciągłość tradycji architektonicznej. Jednocześnie wiadomo, że projektowanie nowych, funkcjonalnych obiektów, wyposażonych w nowoczesne urządzenia techniczne, w duchu tradycji jest rzeczą bardzo trudną. Celem bowiem takiego budownictwa jest osiągnięcie harmonijnej kompozycji przestrzennej.

Reprezentujący na konferencji organizację ICOMOS, dyr. Andrzej Michałowski, w swoim wystąpieniu mówił o obowiązku ochrony krajobrazu przez całe społeczeństwo, a szczególnie przez zorganizowane grupy. Przedmiotem ochrony jest architektura krajobrazu rozumiana jako „*liczono powierzchnię ziemi będąca syntezą elementów przyrodniczych i działalności człowieka*”.

Zabytkowy krajobraz powinien być traktowany, zdaniem autora referatu, jako „obiekt żywy”, jako wspaniały zabytkowy ogród, zatem jego ochrona wymaga odrębnej specyfiki działania i niezwykle szerokiego frontu działań ochronnych.

W zdaniu: „*Ochrona krajobrazu kulturowego ma na względzie żywotne interesy nauki i kultury dla przekazania następnym pokoleniom badaczy materialnych źródeł nauki i kultury, zachowanych w kontekście geograficznych i topograficznych powiązań ze środowiskiem przyrodniczym i właśnie z tych przesłanek wpływa społeczny aspekt jego ochrony jako wielkiej roli wychowawczej społeczeństwa, mającego żyć w zgodzie z naturą i kształtującego postawy obywatelskie*” zawiera się główna myśl referatu dyr. A. Michałowskiego.

To społeczeństwo i jego zorganizowane instytucje muszą w imię najwyższego dobra zadbać o to, aby krajobraz przekształcał i rozwijał w harmonii z tradycyjnymi wartościami. Droga do tego celu jest właściwa edukacja spo-

łeczeństwa i nauczanie się życia w zgodności z naturą. Edukacja ta, wspomagana presją opinii publicznej oraz środków masowego przekazu, powinna być wprowadzona do programów nauczania na wszystkich szczeblach.

Przedstawiciele Katedry Budownictwa Wiejskiego SGGW-AR w Warszawie, inż. Jerzy Piskorski i dr Marcin Pisarski, w swoich wystąpieniach zajęli się funkcjonalnością gospodarczej zabudowy wsi i problemami techniczno-ekonomicznymi współczesnego budownictwa inwentarskiego. Niezwykle atrakcyjny i przekonujący sposób przekazania interesujących materiałów spowodował, że wokół tych problemów toczył się główny nurt ożywionej dyskusji.

Z referatu inż. J. Piskorskiego wynikało jednoznacznie, że podporządkowanie form architektonicznych rzekomemu walorom funkcjonalności współczesnego budownictwa na wsi nie przynosi w rzeczywistości zachwycających efektów. Zaniechanie wykorzystania wielowiekowych niekiedy doświadczeń, zwłaszcza w dostosowywaniu się do warunków klimatycznych, przynosi często mierne albo wręcz niekorzystne efekty. Autor wskazuje też na korzystne tendencje w najnowszych poszukiwaniach projektowych, w których z równą pieczołowitością dba się o dobre wkomponowanie nowych obiektów budowlanych w krajobraz wsi, jak też o korzystny bilans cieplny w budynkach inwentarskich. Problemy techniczno-ekonomiczne na przykładzie budownictwa inwentarskiego przedstawił dr M. Pisarski w bardzo obrazowy sposób. Autor do ilustracji tego zagadnienia wybrał jedno ze zwierząt hodowlanych, a mianowicie krowę. Przeprowadził wnikliwą analizę ekonomicznych uwarunkowań hodowli tego zwierzęcia. Szczególnie przekonujące było wykazanie ekonomicznych strat wynikających z nieprawidłowości współczesnego budownictwa.

W dyskusji przytoczono wiele przykładów brzydoty, niefunkcjonalności, nonsensów ekonomicznych współczesnego