

Mária Ušaková

Osturňa - rezerwat zabytkowego budownictwa ludowego na Słowacji

Ochrona Zabytków 40/4 (159), 289-294

1987

Artykuł został zdigitalizowany i opracowany do udostępnienia w internecie przez Muzeum Historii Polski w ramach prac podejmowanych na rzecz zapewnienia otwartego, powszechnego i trwałego dostępu do polskiego dorobku naukowego i kulturalnego. Artykuł jest umieszczony w kolekcji cyfrowej bazhum.muzhp.pl, gromadzącej zawartość polskich czasopism humanistycznych i społecznych.

Tekst jest udostępniony do wykorzystania w ramach dozwolonego użytku.

sienią. Zabudowania mają konstrukcję zrębową z dachami dwuspadowymi krytymi gontem. Ściany są otynkowane i pomalowane. Rezerwat obejmuje cały obszar wsi, która jest dziś jedyną na Słowacji, w której nie wprowadzono nowego budownictwa.

Ždiar (powiat Poprad). Wieś ta powstała na prawie włoskim w początku XVII w. Jej mieszkańcy zajmowali się rolnictwem, pasterstwem i wyrębem drewna. Ždiar ma luźną, łańcuchową zabudowę. Zagrody są zamknięte ze wszystkich czterech stron. Pierwotny plan domu

jest trójdzielny, asymetryczny (sien-izba-komora), przy czym do sieni można się dostać z wnętrza zagrody. Drugi typ domów upowszechnił się na początku XX w.; jest to dom z trzema pomieszczeniami (izba-sien-komora), z sienią dostępną od frontu. Domy o ścianach zrębowych budowano z połowizn, budynki gospodarskie wznoszono z cieńszych bali. Dachy dwu- i czterospa-dowe kryte są gontem.

Mária Medvecká

Štátny ústav pamiatkovej starostlivosti, Bratislava
(Państwowy Urząd Ochrony Zabytków w Bratysławie)
Tłumaczenie – Magdalena Gumkowska

Literatura

1. Frolec Václav, *Ludová stavebná kultúra na Slovensku a jej význam pre poznanie kultúrneho vývoja v Karpatoch*. „Pamiatky a príroda” 1980, č. 4, s. 18–21.
2. Medvecká Mária, *Pamiatkové rezervácie ľudovej architektúry v SSR*. „Pamiatky a príroda” 1980, č. 4, s. 10–13.
3. Medvecká Mária, *Stav pamiatkových rezervácií ľudovej architektúry na Slovensku*. Pamiatková starostlivosť o ľudovú architektúru a technické pamiatky. Bratislava 1983, s. 13–20.

4. Nováková Milada, *Oč jde v ochraně památek lidové architektury*. „Památková péče” 1971, č. 2, s. 66–74.
5. Pražák Vilém, *K problematice malby srubových domů c Čičmanech*. Ludové stavitelstvo a bývanie na Slovensku. Bratislava 1963, s. 9–88.
6. Puškár Imrich, *Ludová architektúra a jej ochrana u nás a zahraničí*. Zborník SNM 58, Etnografia 5, 1964, s. 12–47.
7. Puškár Imrich, *Stav a perspektívy ľudovej architektúry na Slovensku*. „Pamiatky a príroda” 1971, č. 5–6, s. 3–14.

RESERVES OF FOLK ARCHITECTURE IN SLOVAKIA

From a viewpoint of the theory of monuments protection the preservation of historic complexes in form of reserves seems most suitable. Most of the values of folk building, quality of architecture as well as its urbanistic value are preserved and the entire historic environment is then protected.

Natural and cultural diversity of Slovakia's landscape has found its expression in a big number of different forms of folk architecture, which developed most rapidly at the end of the 19th and early 20th centuries. The first major campaign for the protection of folk architecture in Slovakia was the reconstruction of the village of Čičmany after fire in 1921 with its characteristic chipped houses covered with sophisticated geometric ornaments. Čičmany was the first village to be recognized as a reserve in 1977.

There are nine reserves of folk architecture in Slovakia: Brhlovce and Velke Levaré in west Slovakian district, Čičmany, Podbieľ, Sebechleby, Špania Dolina and Vlkolínec in Central Slovakia, Ždiar and Osturňa in east Slovakian district.

In Brhlovce the protection is extended to a complex of housing and farming quarters hewn in a steep rock slope, in soft porous tuff of volcanic origin. In the village of Velke Levaré protection covers the so-called "Habansky manor", i.e. a group of clay houses erected around a square market place and making an independent entity.

Rooms in the attic under high roofs were used for drying earthenware pots, which was the main job of anabaptists. A group of cellars and wine houses, situated at the outskirts of Sebechleby, were also recognized as a reserve. The cellars were hollowed in the bed rock and over them one- or two-room plastered stone houses were put up. Hip roofs, protruding on one part and supported with wooden pillars, make additional semi-open quarters. Špania Dolina, situated on an uneven site, has houses with high underpinning brickwork and "wooden storage rooms". There are more living-in than farming quarters in there as the main job of villagers was mining.

Vlkolínec is a village arranged as a densely built-up street with elongated crofts. The reserve covers the entire village, which is the only village in Slovakia with no modern buildings. Ždiar has a "loose chain" construction and the crofts are encircled from all four sides. Chipped houses are built from the halves and ridge and hip roofs are covered with shingle. A similar kind of buildings is found in Osturňa.

Various criterions have been taken into account when choosing complexes to be recognized as reserves. First and foremost these were ethnographic elements and also present technical condition of the buildings and possibilities to use them for touristic purposes.

MÁRIA UŠAKOVA

OSTURŇA – REZERWAT ZABYTKOWEGO BUDOWNICTWA LUDOWEGO NA SŁOWACJI

Jednym z dziewięciu rezerwatów architektury ludowej na Słowacji, o którym pragniemy więcej powiedzieć, jest góralska wieś Osturňa. Położona na styku pasma Wysokich Tatr i Spiskiej Magury w części północnej graniczy z Polską. Oryginalna architektura ludowa i zachowany charakter struktury osadniczej zadecydowały o tym, że 3 X 1979 r., w myśl rozporządzenia Rządu SRS nr 315, Osturňa została uznana za rezerwat architektury ludowej. Wyznaczone zostało jednocześnie pasmo ochronne.

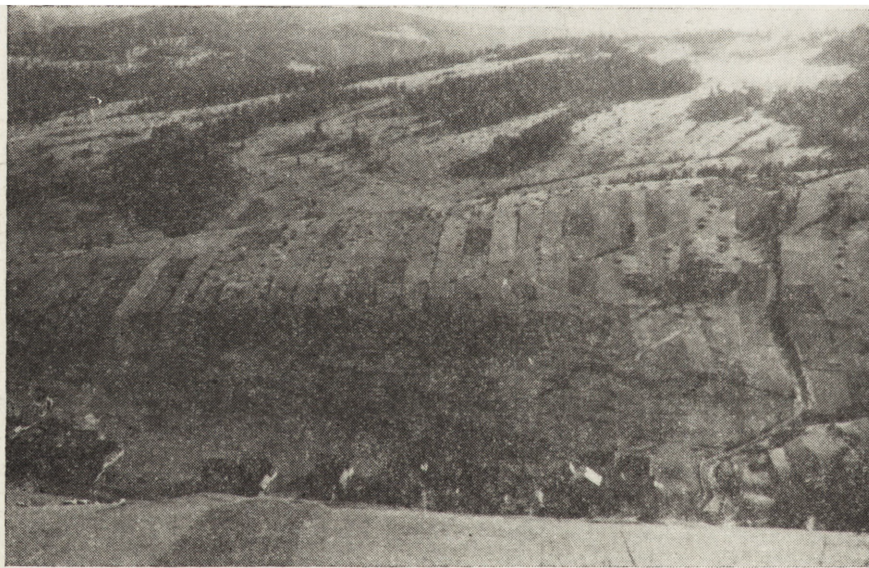
Osturňa jest najbardziej rozległą i największą wsią magurską. Ma 9 km długości, leży w Spiskiej Magurze w dolinie potoku osturniańskiego, w odległości 20 km na południowy zachód od Spiskiej Starej Wsi. Administracyjnie należy do powiatu Poprad w województwie wschodniosłowackim. Wieś została założona przez pasterzy ukraińskich, którzy osiedlili się tu w XVI w. w czasie kolonizacji włoskiej.

Pierwszy dokument pisany na temat tej miejscowości pochodzi z 1593 r. Pierwotnie należała ona do feuda-



1. Widok ogólny zabudowy środkowej części wsi

1. A general view of the buildings in the middle part of the village



2. „Zárubkowe” podziały pola
2. „Zárubok” partitions of fields

łów z Niedzicy, Horvath-Palocsay, następnie z Toporca, a także do innych rodów. W 1787 r. wieś liczyła 200 domów i 1339 mieszkańców. W 1828 r. stały tu 252 domy, a liczba mieszkańców wynosiła 1809. Dziś jest 236 domostw i około 1100 mieszkańców. Dawniej tutejsza ludność zajmowała się głównie pasterstwem, a z czasem także pracą na roli i w lesie.

Charakter rolniczy i pasterski wieś zachowała po dzień dzisiejszy. Podstawową sferą działań pozostaje gospodarka rolna w oparciu o gospodarstwa prywatne. W 1970 r. użytki rolne zajmowały powierzchnię 646 ha, gdzie głównie hodowano jęczmień, owies i ziemniaki. Dostatek paszy stwarza dogodne warunki dla hodowli zwierząt domowych i trzody. W przeszłości hodowano tu głównie owce. Później rozwinęła się także hodowla trzody chlewnej. W ramach socjalistycznej kolektywizacji rolnictwa rozpatrywane jest przekształcenie wsi Osturňa w samowystarczalne gospodarstwo spółdzielcze ukierunkowane na hodowlę owiec.

Poza rolnictwem i hodowlą zwierząt, mieszkańcy tej wsi zajmowali się też innymi pracami. Wyrabiali np. narzędzia rolnicze z drewna, a w XIX w. także sukno. Wyszycie, tkanie płótna, wyrób szmacianych dywanów,

szycie kierpców – to zajęcia, które mieszkańcy wsi wykonywali aż do połowy XX w. W okresie powojennym coraz częściej mieszkańcy wsi podejmowali pracę w Spiskiej Nowej Wsi – Spiskiej Hanuszowce i w Kieżmarku.

Wieloletnia ekonomiczna i kulturowa izolacja zamagurskich wsi spowodowała, że zachował się tu regionalny charakter sztuki, obyczajów, a także w architekturze.

Z punktu widzenia układu osadniczego domy we wsi Osturňa tworzą łańcuchową zabudowę, ciągnącą się doliną wzdłuż potoku osturniańskiego. Pojedyncze zagrody położone są najczęściej po jednej stronie drogi, w różnej od siebie odległości. Grunty jednego gospodarstwa ciągną się długim pasem po obu stronach od środka doliny, gdzie przy drodze przebiegającej wzdłuż potoku usytuowane są zabudowania. Pasma gruntów ciągnące się przez dolinę od jednego grzebienia pagórków do drugiego dzielą cały obszar wsi na swoiste pasy. Taki pas gruntu nosi nazwę zárubok.

Pierwotna szerokość działki wynosiła 110–130 m. Na skutek podziałów majątkowych działki ulegały zmniej-

3. Zespół zagród zamkniętych
3. A group of enclosed crofts



4. Zagroda zamknięta z trzech stron
4. A croft encircled on three sides



szeniu, tak że dziś mieszkańcy wsi nie są w stanie określić pierwotnych granic „zárubku”. Zanikały też wolne przestrzenie pomiędzy domami i z pierwotnej zabudowy łańcuchowej powstała gęsta zabudowa uliczna, co szczególnie widoczne jest w centrum wsi. W górnej i dolnej części wsi zachowały się do dziś elementy zabudowy łańcuchowej. W obrębie wsi powstały trzy centra, z których największe znaczenie ma centrum ze szkołą podstawową, przedszkolem i budynkami administracyjnymi.

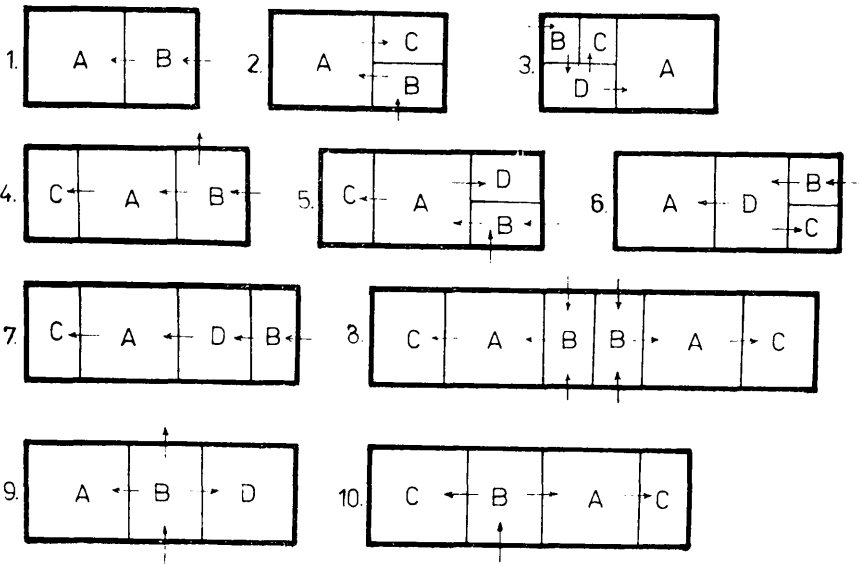
Od struktury osadniczej wsi zależy rozmieszczenie i charakter zabudowy poszczególnych gospodarstw. Podstawowa jednostka budowlana – zagroda, zachowała się w kilku formach. Najstarszą jest zagroda otwarta dwustronna, z której stopniowo powstawały zagrody otwarte trójstronne i zabudowania zamknięte lub otwarte z czterech stron. We frontowej części zagrody stoi dom ustawiony kalenicą równolegle do drogi. Za nim znajduje się małe podwórze, tzw. obora, zabudowane budynkami gospodarskimi. W tylnej części zagrody – równolegle do domu – znajduje się stodoła, a po bokach pozostałe, mniejsze zabudowania – chlewy, owczarnie, wiaty dla wozów, szopy.

Podział przestrzenny domu osturñańskiego jest charakterystyczny dla wsi góralskiej z regionu Spisza w sąsiedztwie granicy z Polską. Jeśli przyjmiemy, że oś symetryczną podziału stanowi wejściowa sień, to dla wsi Osturňa charakterystyczny jest dom o następującym układzie: sień (nie opalana), z której wchodzi się do izby, obok izby znajduje się komora. Do domu wchodzi się drzwiami umieszczonymi asymetrycznie w szczytowej jego ścianie. W najstarszych domach na uwagę zasługują drzwi wejściowe z nadprożem w kształcie połowy łuku, ozdobionym drewnianymi gwoździami. Spotykamy tu także tzw. domy polskie, które nie są tu jednak charakterystyczne. Mają symetryczny plan: izba-sień-komora. Budowane były przez polskich majstrów po II wojnie światowej.

Podstawowym materiałem budowlanym jest drewno. Domy zbudowane są na niskich kamiennych podmurówkach. Ściany mają konstrukcję zrębową z belek ciosanych obustronnie. Wewnątrz domy są tynkowane i malowane. Dachy półszczytowe o różnych proporcjach załamania szczytu ($1/4$ – $3/4$ wysokości). Dachy pierwotnie pokrywane były gontem. Stopniowo ten materiał zastępowano eternitem lub blachą. W starszych do-



5. Ogólny widok zagrody
5. A general view of the croft



6. Plany domów we wsi Osturňa: A – izba, B – sień, C – komora, D – kuchnia

6. Plans of houses in Osturňa: A – a room, B – a vestibule, C – a receptacle, D – a kitchen



7. Szczytowa strona domu z przedzielną sienią

7. A gable side of the house with a partitioned vestibule

8. Dom o trzech pomieszczeniach asymetrycznie rozmieszczonych

8. A house with three rooms distributed asymmetrically



9. Dom o trzech pomieszczeniach asymetrycznie rozmieszczonych

9. A house with three rooms distributed asymmetrically



10. Część gospodarcza zagrody zamkniętej z czterech stron

10. Farm part of the croft enclosed on four sides



11. Kamienna piwnica przy drodze
11. A stone cellar by the road

(Fot. 1-3 – Jozef Ušak, 1967; 4, 5, 7-11 – Mária Ušaková, 1978; – rys. – Mária Ušaková)

mach na belkach stropowych w izbach odczytać można datowanie. Belki zdobione są motywem solarnym. Stodoły i pozostałe budynki gospodarskie są zbudowane z tego samego materiału i tą samą techniką, co domy mieszkalne. Mają dachy dwuspadowe, kryte gontem, szczyty z okapami. Do stodoły dobudowana jest stajnia tworząca z nią jedną całość.

Ogólny charakter wsi nadają jeszcze kamienne piwnice i spichlerze postawione naprzeciwko zagrody, po drugiej stronie drogi.

Przedmiotem ochrony w rezerwacie Osturňa jest zespół 84 zagród wpisanych do państwowego rejestru zabytków kultury, a ok. 50 stanowi przedmiot zainteresowań służb konserwatorskich. Zachowanie struktury osadniczej wsi, poszczególnych zagród oraz wyjątkowy typ domu osturniańskiego – stanowią o unikatowości tejże

wsi na terenie całej Słowacji. Krajobraz Spiskiej Magury jest niezwykle urozmaicony, dzięki bliskiemu sąsiedztwu Wysokich Tatr, dorzecza Dunajca i Czerwonego Klasztoru. Zachowana drewniana architektura we wsi Osturňa i zarazem atrakcyjność przyrody są warunkami sprzyjającymi rozwojowi rekreacyjnej funkcji wsi.

Uznanie wsi Osturňa za rezerwat zabytkowej architektury ludowej miało na celu zachowanie wartości kulturowych w nowych warunkach współczesnego życia oraz zapewnienie systematycznej opieki nad zabytkami i umiejętnego ich wykorzystania.

Mária Ušaková
Štátny ústav pamiatkovej starostlivosti, Bratislava
(Państwowy Urząd Ochrony Zabytków w Bratisławie)
Tłumaczenie – Magdalena Gumkowska

Literatura

1. Medvecká Mária, *Stav pamiatkových rezervácií ľudovej architektúry na Slovensku. Pamiatková starostlivosť o ľudovú architektúru a technické pamiatky*. Študijné zvesti. ŠÚPS 1983, s. 13 n.
2. ŠÚPS *pamiatok na Slovensku*. Zväzok II. ŠÚPSOP. Obzor, Bratislava 1968.
3. *Návrh na vyhlásenie pamiatkovej rezervácie ľudovej architektúry v Osturňi*. ŠÚPSOP. Bratislava 1978.

4. Ušak Jozef, *Ľudové staviteľstvo a bývanie na Zama-gurí*. Diplomová práca. FFUK, Bratislava 1969.

5. Ušaková Mária, *Osturňa – pamiatková rezervácia ľudového staviteľstva*. *Vlastivedný časopis*, 1983, c. 3.

6. *Vlastivedný slovník obcí na Slovensku II*. Veda, Bratislava 1977.

7. *Zamagurie*. Národopisná monografia oblasti. Košice 1972.

OSTURŇA – A RESERVE OF HISTORIC FOLK BUILDING IN SLOVAKIA

One of main reserves of folk architecture in Slovakia is a mountaineers' village of Osturňa, the largest village in Spiska Magura. Situated in a stream valley it has a loose chain construction running along the road over the stream for 9 kms. A characteristic feature is the division of land. Land belonging to one farm runs – as a long belt – from the middle of the valley on two sides upwards. Such a belt is locally called as "zarembok – zarubok". The basic constructional unit, i.e. a croft, has been preserved in few developmental forms ranging from an open croft built-up on two sides to an enclosed croft built-up on four sides.

A spatial division of the Osturňan house is typical for a mountaineers' house in the Spisza region neighbouring Poland. Houses with a chipped construction were raised from beams chopped on both sides; semi-gable roofs with va-

rious proportions of the gable deflection were covered with shingle. Barns and farm houses are built in a similar technique and in the same material. Stone granaries and cellars raised opposite the croft, on the other side of the road, give the village a specific character.

The subject of the protection in the reserve of Osturňa is a group of 84 crofts written in a state register of monuments. Further 50 crofts are the subject of interest to conservation services.

The preservation of a settlement structure of the village, of individual crofts and an exceptional Osturňan type of the house decide of a unique character of the village on the territory of Slovakia. Wooden folk architecture of Osturňa and attractive landscape of Spiska Magura promote development of a recreative function of the village.