

Antoni Kozielski

Fort Monte Antenne w Rzymie - element XIX-wiecznego obozu warownego

Ochrona Zabytków 40/4 (159), 298-304

1987

Artykuł został zdigitalizowany i opracowany do udostępnienia w internecie przez Muzeum Historii Polski w ramach prac podejmowanych na rzecz zapewnienia otwartego, powszechnego i trwałego dostępu do polskiego dorobku naukowego i kulturalnego. Artykuł jest umieszczony w kolekcji cyfrowej bazhum.muzhp.pl, gromadzącej zawartość polskich czasopism humanistycznych i społecznych.

Tekst jest udostępniony do wykorzystania w ramach dozwolonego użytku.

The foundations of the Ethiopian protection of monuments was laid by the Emperor's proclamation no 229 of 1966, on the strength of which all monuments from before 1850, irrespective of who was the owner, were recognized as the state property. Still, proclamation does not say anything about the Emperor. Nor lists it museums, libraries, archives. (Six months later the instructions were given to establish the autonomous Board of Ethiopian Monuments that was to control „research, care, protection and studies” on the monuments of the country).

After 1974 new authorities continued cooperation with UNESCO, the outcome of which was a plan for "the protection and presentation of selected historic objects and works of architecture" and 1978 UNESCO resolution initiating an international solidarity campaign, drawing of a programme of a professional technical base and conservation of chosen historic complexes (i.a. Aksumu, Condar, Lalibela, Ulaschory in the region of the Fana lake and the town of Harrar).

By the time a new law on the protection of cultural property is passed, the 1966 Emperor's Proclamation, not applied in practice, remains in force.

The new law has to create both an optimum legal base for

the protection of monuments as well as the conditions for their use. During the consultation of UNESCO (in which the author of the present report has also taken part) attention has been paid to the need to define the kind and age of objects covered by protection and their classification as well as the creation of the conditions that would enable the operation of conservation services. The problem of the protection of monuments in Ethiopia is completely incomparable with the problems encountered in European states. The size of the country and, first and foremost, dispersion and inaccessibility of structures, political tensions and permanent war unrest, natural calamities and a traditional mistrust of believers who defend the access to churches and hide objects of religious cult before the strangers and authorities determine the conditions in which conservation services are to work. These are great difficulties, worsened still by the lack of professional services and merely partial knowledge of objects in possession. Everything here is in an embryo stage and available means – meagre. Therefore, even the best law will not solve the problem. And these are the tasks for a few decades. It is necessary to build up both the entire administrative – executional apparatus as well as scientific and technical facilities.

ANTONI KOZIELSKI

FORT MONTE ANTENNE W RZYMIE – ELEMENT XIX-WIECZNEGO OBOZU WAROWNEGO ¹

Kierunek rozwoju fortyfikacji w XIX w.

Postęp, jakiego dokonano w końcu XVII wieku w dziedzinie nośności i skuteczności rażenia artylerii dzięki wprowadzeniu nowej techniki oraz taktyki wojskowej, wpłynął na zmianę koncepcji dzieł obronnych. Chodziło przede wszystkim o zwiększoną ruchliwość dział, umieszczonych na łożach łatwiejszych do manewrowania, oraz o tzw. *tiro di infilata*, tj. taki sposób prowadzenia ognia, który pozwalał razić ugrupowanie przeciwnika równoległe do jego linii frontu, czyli znacznie skuteczniej niż przy strzelaniu prostopadłym do tej linii.

W związku z tym pojawił się problem braku skuteczności mniejszych dzieł obronnych i ciągłych kurtyń, które można było łatwo zniszczyć ogniem artylerii. Następnym problemem to odsunięcie głównej linii oporu od centrum bronionego miasta. W tej nowej sytuacji linia ta nie mogła tworzyć ciągłego obwodu, lecz musiała się składać z szeregu wysuniętych i oddalonych od siebie dzieł.

W roku 1689, w związku z fortyfikacją stolicy Francji, Vauban zaproponował odnowienie starych murów i budowę nowej linii dzieł obronnych usytuowanej przed murami, w odległości odpowiadającej maksymalnemu zasięgowi działa (od 1000 do 1200 sążni).

W drugiej połowie XVIII wieku Montalambert sugerował utworzenie linii dzieł obronnych w odległości 2000 do 3000 m przed obwodem twierdzy, w celu zapobieżenia bombardowaniu, wzmocnienia obrony i zmuszenia atakującego do rozwinięcia szeregu robót oblężniczych. Ta propozycja francuskiego autora zapowiada ideę nowoczesnego obozu warownego.

Przyjęcie koncepcji obrony dużych twierdz za pomocą łańcucha dzieł wysuniętych, otaczających pozycję centralną (utworzoną z reguły przez dawny obwód forty-

fikacji), stworzyło przede wszystkim konieczność zaprojektowania tych dzieł, uwzględniających zasady fortyfikacji poligonowej lub bastionowej.

W roku 1842 rozpoczęto budowę obwodu obronnego Paryża, składającego się z 94 frontów bastionowych, 16 dzieł wysuniętych, oddalonych od 1800 do 5000 m od obwodu, zależnie od warunków terenowych i związanych z izolowaną cytadelą Mont Valerien. Dzieła wysunięte – to forty, mające 4 lub 5 frontów bastionowych, z otwartymi stanowiskami artylerii na bastionach (rys. 1).

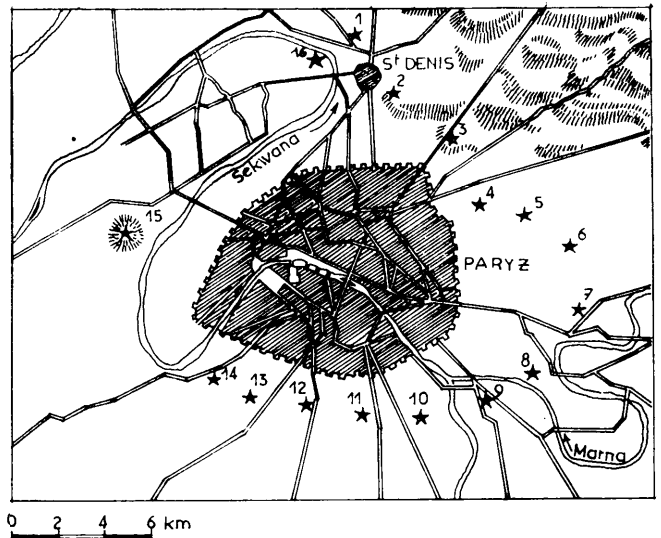
W tym samym czasie dokonano pierwszych prób z artylerią gwintowaną, która znalazła powszechnę zastosowanie przynosząc istotny postęp w skuteczności działania (wzrost zasięgu i celności ognia). Tradycyjna fortyfikacja „bierna” ustępuje teraz miejsca fortyfikacji „aktywnej”, utworzonej ze zgrupowań artylerii, odpowiednio rozmieszczonych i zorganizowanych w fortach. Lokalizacja fortów pozwalała pokryć skutecznym ogniem cały teren przedpola. W ten sposób forty tworzyły system zwany obozem warownym; były one oddalone od 4 do 6 km od pozycji centralnej, która pełniła drugorzędną funkcję obronną (rys. 2).

Główny wysiłek organizacji oporu był zatem skoncentrowany w fortach, które obejmowały stanowiska artyleryjskie i nasypy ziemne, tworzące przykrycia konstrukcji murowanych, składów, krytych magazynów prochu itp. Całość była połączona wewnętrznym systemem komunikacyjnym, służącym do przemieszczania ludzi i sprzętu, oraz otoczona fosą, kontrolowaną ogniem broni lekkiej, zapewniającym obronę bliską (rys. 3).

¹ Tekst ten stanowi fragment opracowania przygotowanego przez autora na podyplomowym studium ochrony zabytków ICCROM w Rzymie, w 1986 r.

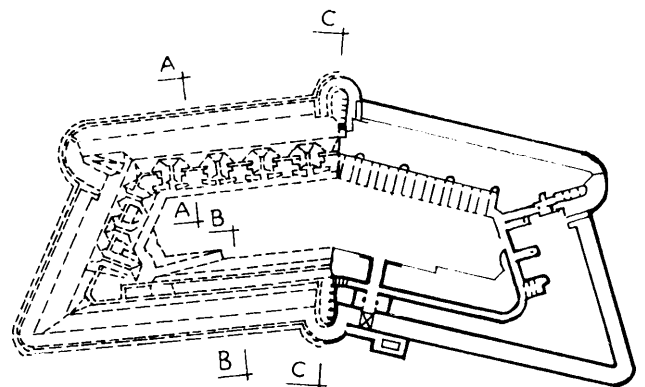
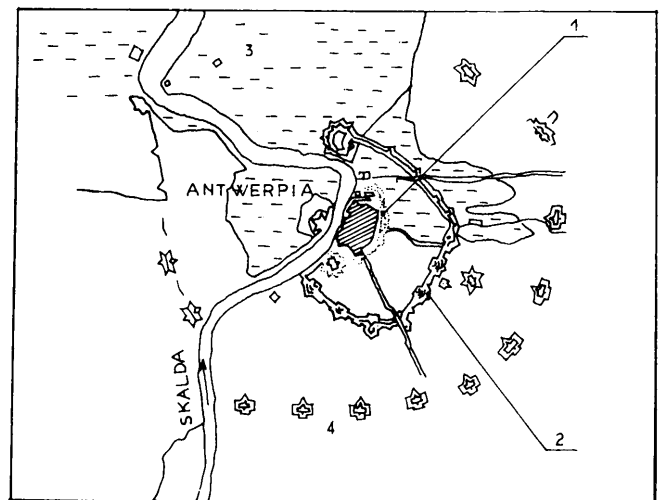
1. Obóz warowny Paryża (1844 r.): 1 – fort Couronne Double, 2 – fort de l'Est, 3 – fort d'Aubervilliers, 4 – fort de Romainville, 5 – fort de Noisy, 6 – fort de Rosny, 7 – fort de Nogent, 8 – reduta St. Maur, 9 – fort de Charenton, 10 – fort d'Ivry, 11 – fort de Bicetre, 12 – fort de Montrouge, 13 – fort de Vanves, 14 – fort d'Issy, 15 – cytatela Mont Valerien, 16 – fort Couronne de Briche

1. An entrenched camp in Paris (1844): 1 – fort Couronne Double, 2 – fort de l'Est, 3 – fort d'Aubervilliers, 4 – fort de Romainville, 5 – fort de Noisy, 6 – fort de Rosny, 7 – fort de Nogent, 8 – St Maur redoubt, 9 – fort de Charenton, 10 – fort d'Ivry, 11 – fort de Bicetre, 12 – fort de Montrouge, 13 – fort de Vanves, 14 – fort d'Issy, 15 – citadel of Mont Valerian, 16 – fort of Couronne de Briche



2. Obóz warowny Antwerpii (1878 r.): 1 – dawne fortyfikacje bastionowe, 2 – nowy obwód obronny, 3 – teren zalewowy, 4 – forty wysunięte

2. An entrenched camp of Antwerp (1878): 1 – former bastion fortifications, 2 – a new defensive periphery, 3 – ground subject to flood, 4 – far-flung forts



B-B



A-A

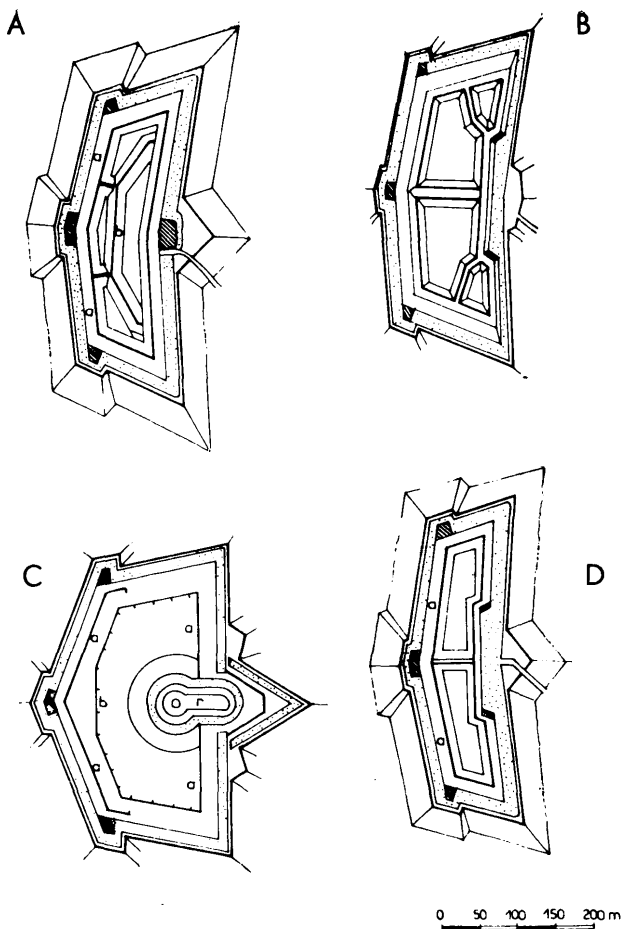


C-C



3. Fort z Antwerpii (1870–1890)

3. Fort in Antwerp (1870–1890)

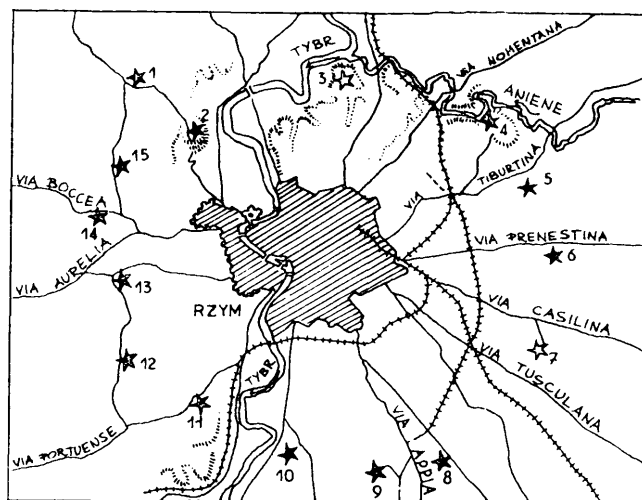


4. Forty epoki „fin de siècle”: A – typ francuski: a – pozycja piechoty, b – pozycja artylerii; B – typ austriacki; C – typ belgijski: a – pozycja piechoty, b – pozycja artylerii, r – reduta, D – typ niemiecki: a – pozycja artylerii

4. Forts from the „fin de siècle” epoch. A – French type: a – position of infantry, b – position of artillery; B – Austrian type; C – Belgian type: a – position of infantry, b – position of artillery; r – redoubt; D – German type: a – position of artillery

5. Obóz warowny Rzymu (1884 r.): 1 – fort Trionfale, 2 – fort Monte Maria, 3 – fort Monte Antenne, 4 – fort Pietralta, 5 – fort Tiburtina, 6 – fort Prenestina, 7 – fort Casilina, 8 – fort Appia Antica, 9 – fort Ardeatina, 10 – fort Ostiense, 11 – fort Portuense, 12 – fort Bravetta, 13 – fort Aurelia Antica, 14 – fort Boccea, 15 – fort Casal Braschi

5. An entrenched camp in Rome (1884): 1 – fort of Trionfale, 2 – fort of Monte Maria, 3 – fort of Monte Antenne, 4 – fort of Pietralta, 5 – fort of Tiburtina, 6 – fort of Prenestina, 7 – fort of Casilina, 8 – fort of Appia Antica, 9 – fort of Ardeatina, 10 – fort of Ostiense, 11 – fort of Portuense, 12 – fort of Bravetta, 13 – fort of Aurelia Antica, 14 – fort of Boccea, 15 – fort of Casal Braschi



Forty były lokalizowane w punktach o dużym znaczeniu taktycznym, dominujących nad otoczeniem i zapewniających kontrolę dróg, rzek i przejść. Liczne działa składające się na uzbrojenie fortów kontrolowały ogniem przedpole i tereny po bokach, utrudniając atakującym przybliżenie się w dużych grupach i działanie w bliskości bronionej pozycji.

Odległość między fortami tak obliczano na podstawie analizy pól ostrzału, aby móc kontrolować ogniem krzyżowym artylerii cały teren znajdujący się między dwoma sąsiednimi obiektami; dla obrony odcinków między fortami organizowano baterie międzypola.

Wszystkie te koncepcje rozwijano w ramach poszczególnych „szkół” fortyfikacji, ustalających określone typologie dzieł, związane z warunkami taktycznymi; od strony geometrycznej były to obiekty o formach tra-

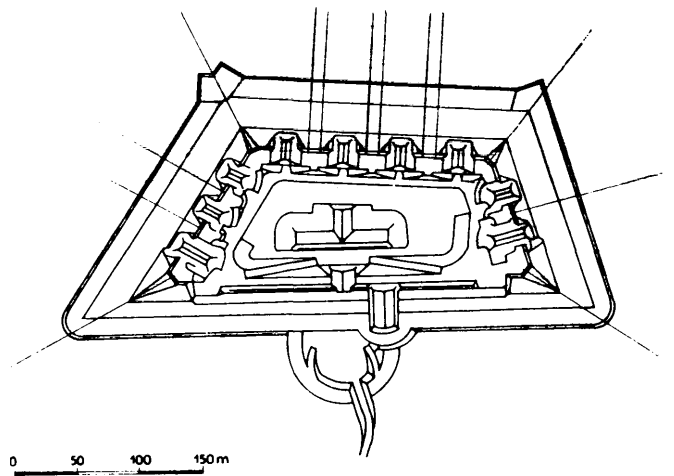
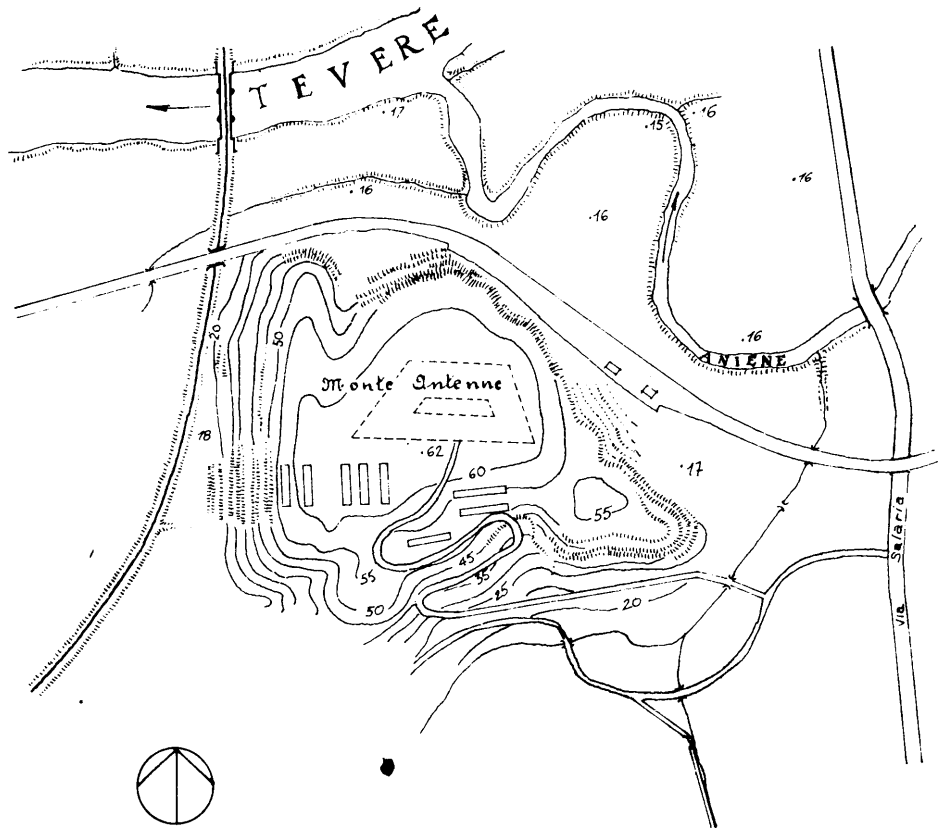
pezoidalnych lub pięciobocznych, o konstrukcji ziemnej i murowanej (rys. 4).

W praktyce stosowano jednak dwa warianty: pierwszy, związany z nazwiskiem płk. Tunklera z armii austro-węgierskiej, zapoczątkował budowanie fortów jednowałowych, lub o jednej linii ognia (pozycji bojowej dla piechoty i artylerii średniokalibrowej). Wariant drugi, przyjęty m.in. w armii francuskiej, zakładał wznieszenie dwóch linii obronnych (fort dwuwałowy).

Obóz warowny Rzymu z 1870 r.

Nowy rząd zjednoczonych Włoch, który wkroczył symbolicznie do Rzymu przez wylom w murach koło Porta Pia (20 września 1870 r.), przystąpił natychmiast do przebudowy systemu obronnego stolicy. Obrona Rzymu

6. Fort Monte Antenne, sytuacja
6. Fort of Monte Antenne, location



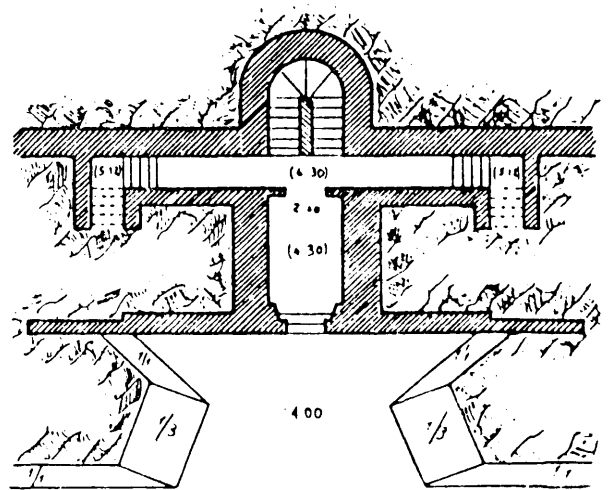
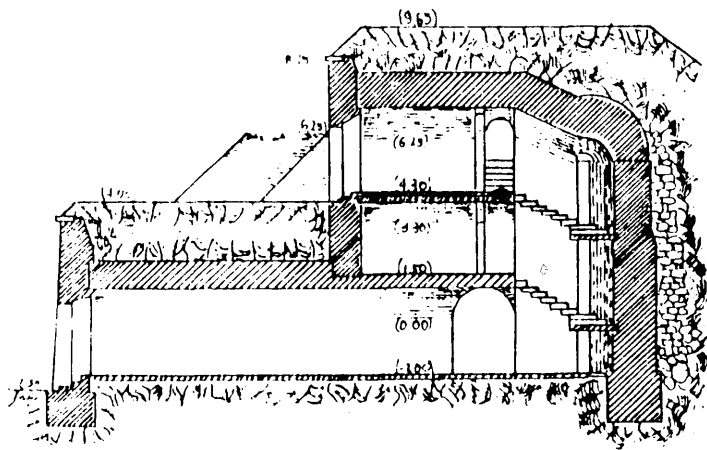
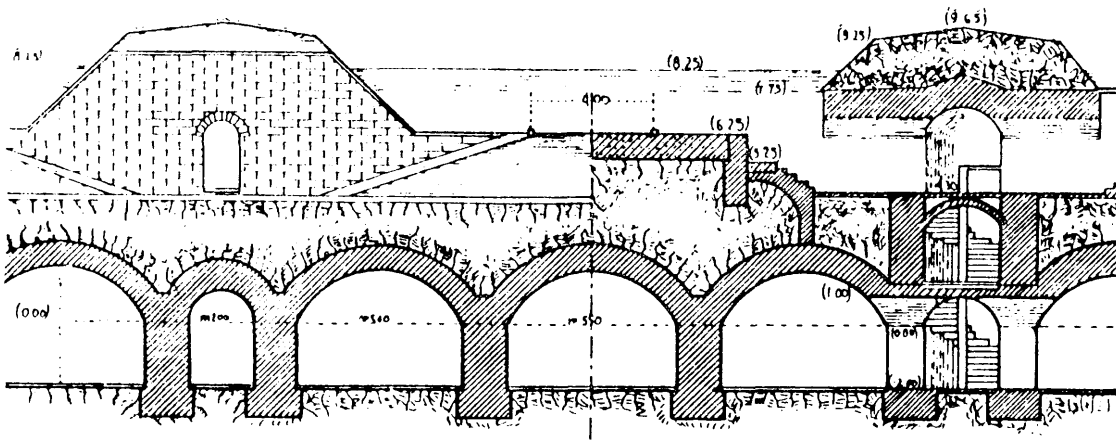
7. Fort Monte Antenne, rzut
7. Fort of Monte Antenne, projection

nie mogła nadal opierać się jedynie na starych murach aureliańskich, które nie wytrzymałyby ataku przy użyciu nowych broni.

Jeszcze w 1870 r. utworzono specjalną podkomisję do spraw studiów nad nowymi systemami obronnymi. We wszystkich projektach – od pierwszego aż do ostatniego (1877), zmodyfikowanego i po licznych polemikach, zrealizowanego ostatecznie w 1884 r. – przyjęto koncepcję przekształcenia Rzymu w obóz warowny. Zgodnie z przyjętym do realizacji projektem, obronę zorganizowano za pomocą systemu dzieł wysuniętych (baterii i fortów), otaczających miasto w średniej odległości 4 km od murów aureliańskich, odpowiednio wzmocnionych i służących jako pozycja bezpieczeństwa (rys. 5). Forty zlokalizowano w rejonach górujących nad okolicą, co pozwalało na kontrolowanie głównych dróg konsularnych.

Forty mają kształt wieloboczny, konstrukcję ziemną i mурową.

Front główny góruje nad poziomem terenu, barki są bardzo krótkie, a front szyjowy ma narys kleszczowy lub bastionowy. Obiekty są otoczone suchą fosą bronią za pomocą kaponier. Otwarte stanowiska artylerii rozmieszczono wzdłuż frontu głównego i barków. Pod nasypami znajdują się składy i magazyny. Najwyżej położony fort Monte Mario (146 m n.p.m.) pozwala na kontrolowanie całej doliny Tybru, aż do ujścia rzeki Aniene. Wartość obronna tego wzgórza okazała się decydująca w czasie okupacji francuskiej w 1798 i 1849 r., kiedy stanowiło ono ostatni punkt oporu mieszkańców Rzymu. W projekcie podkomisji w strefie tej przewidziano budowę niezależnej cytadeli, której funkcja byłaby podobna do roli, jaką spełniała cytadela Mont Valerien w systemie fortyfikacji Paryża.



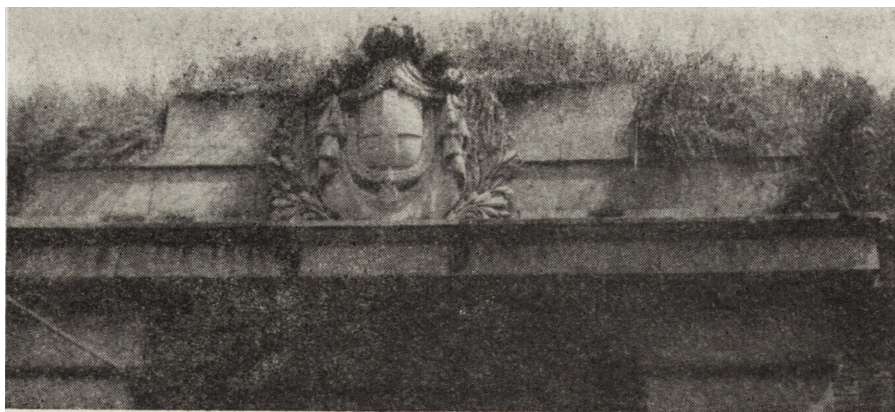
8. Fort Monte Antenne, detale konstrukcji
 8. Fort of Monte Antenne, details of construction



9. Fort Monte Antenne, widok bramy i kaponierzy szyjowej
 9. Fort of Monte Antenne, view of the gate and neck caponier

10. Fort Monte Antenne, detal bramy

10. Fort of Monte Antenne, detail of the gate



Fort Monte Antenne – przykład dzieła wysuniętego

Fort Monte Antenne jest obiektem najlepiej zachowanym spośród dzieł obozu warownego Rzymu. W jego układzie i konstrukcji widoczne są zasadnicze koncepcje techniki fortyfikacyjnej XIX w.

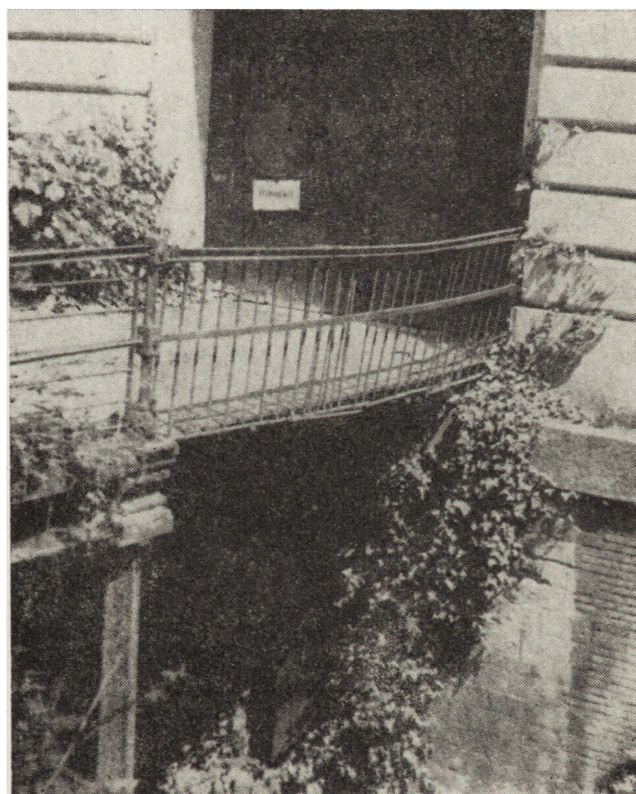
Nazwa fortu pochodzi od strożytnej miejscowości Antennae, która miała być założona przez Siculo-Saraceny. Osiedle to było położone najbliżej Rzymu, a od bramy Porta Collina dzieliło go zaledwie dwie i pół mili. Miejscowość ta przestała istnieć bardzo wcześnie, być może jeszcze w czasach królewskich.

Zaprojektowana już w pierwszych projektach lokalizacja fortu nie uległa zmianie w trakcie realizacji. Fort stał się naturalnym bastionem na północno-wschodnim odcinku. Górzysty teren (Wzgórza Sabińskie) umożliwił właściwą organizację systemu obronnego. Położenie Monte Antenne i szeroki widok, jaki rozciąga się ze szczytu wpłynęły na to, że wzgórze przekształcono w punkt umocniony, z którego można było kontrolować znaczne odcinki Tybru i drogi Via Salaria oraz cały obszar od Monte Mario (płn.-zach.) do drogi Via Tiburtina. To korzystne taktycznie położenie pozwalało również lokować dzieła obronne w większych odstępach, co prowadziło do zmniejszenia ich liczby i w związku z tym do obniżenia kosztów całego przedsięwzięcia.

Fort Antenne należy do łańcucha fortów obozu warownego Rzymu, stanowiąc jedno z podstawowych jego ogniw. Jego odległość od obwodu murów aureliańskich wynosi 3000 m (w linii prostej), a dzieła sąsiednie, forty Monte Mario i Pietralata, odległe są odpowiednio o 4300 i 3400 m.

Ponieważ pewne górzyste fragmenty terenu przy rzece Aniene, w kierunku płn.-wsch., były zasłonięte, co utrudniało obserwację i ostrzał, zdecydowano się na budowę baterii pośredniej, Batteria Nomentana – w pobliżu kościoła S. Agnese, między fortami Pietralata i Antenne.

Fort Antenne stanowi stałe dzieło obronne tzw. typu pruskiego, o konstrukcji murowej i ziemnej. Front główny nieznacznie góruje nad otaczającym terenem, a jego uzbrojenie stanowiły działa średniego kalibru, montowane na obrotowych podstawach fortecznych, pojedynczo lub w układzie zdwojonym. Stanowiska ogniowe od frontu zabezpieczono parapetem, a po bokach poprzecznikami. Barki fortu, znacznie krótsze, były wyposażone podobnie.



11. Fort Monte Antenne, detal mostu zwodzonego

11. Fort of Monte Antenne, detail of a draw bridge

(Wszystkie rysunki i fotografie – A. Kozielski)

Fort zbudowany jest na planie czworoboku, bardzo zbliżonego do trapezu równoramiennego; podstawa trapezu od strony Rzymu ma długość 275 m. Skierowany ku Monte Mario bok ukośny, nachylony pod kątem 60° do podstawy, ma ok. 160 m długości. Bok od strony Via Salaria (front główny) mierzy 175 m; kąty między nim a ramionami trapezu wynoszą 120° i 100° . Długość boku od strony Via Nomentana wynosi ok. 125 m.

Otoczony suchą fosą, fort, składa się z szeregu pomieszczeń rozmieszczonych na obwodzie (magazyny, składy i pomieszczenia załogi); w górnej części znajdują się murowane, zabezpieczone ziemią, konstrukcje, tworzące stanowiska artyleryjskie.

Wewnątrz fortu znajduje się okrężna droga, z której wyprowadzone są wejścia do poszczególnych pomieszczeń. Droga ta prowadzi również do zabezpieczonego głównego korpusu, gdzie znajdują się pomieszczenia ogólne.

Uzbrojenie artyleryjskie składało się z 14–18 dział i 4 moździerzy, umieszczonych na podstawach fortecznych, umożliwiających prowadzenie ognia w sektorach 172°. Zapas amunicji zapewnił 500–600 strzałów na działo. W zasięgu ognia znajdował się cały teren przedpola fortu.

Budowle fortu Antenne wskazują na daleko posunięte ujednoczenie i modularyzację elementów. Zasadniczy materiał stanowią cegła i tuf, podkreślone w kilku wypadkach użyciem granitu. Podziały architektoniczne wprowadzone są poprzez gzymsy i boniowanie powierzchni murów.

W forcie występują elementy metalowe, żeliwne i z kutego żelaza. Ich stan zachowania jest bardzo dobry (np. most zwodzony). Fort Monte Antenne jest obecnie opuszczony. Mieszkają tam osoby bezdomne, uprawiające niewielkie ogródki na wałach. Dostęp do obiektu jest utrudniony.

Problemy konserwatorskie

Dziewiętnastowieczny obóz warowny Rzymu, przypomina swym położeniem umocnienia rosyjskiej twierdzy „Warszawa”, powstałej w tym samym okresie, a na-

stępnie przekształconej aż do czasów I wojny światowej. W obydwu wypadkach większość dawnych fortów jest niedostępna – bardzo często służą one nadal do celów wojskowych. Wiele elementów twierdzy jest niszczone przy okazji nowych inwestycji. Jak dotąd, nie została sporządzona inwentaryzacja architektoniczno-konserwatorska zachowanych elementów umocnień. Nie ma też opracowań analizujących problematykę techniczną, urbanistyczną i społeczną związaną z przekształcaniem miast w twierdzy. Forty twierdzy „Warszawa” są już w znacznym stopniu zniszczone. Forty obozu warownego Rzymu, które nigdy nie zostały użyte w działaniach bojowych, zachowały w wielu wypadkach swój oryginalny układ i liczne elementy ziemne, murowane, kamienne i metalowe. Dotyczy to zwłaszcza fortu Monte Antenne, którego stan zachowania jest bardzo dobry. Fakt, że fort jest zajęty przez osoby bezdomne, powoduje, że obiekt jest trudno dostępny. Należy podkreślić znaczenie fortu Monte Antenne jako świadectwa techniki wojskowej i budowlanej swojego czasu. Z tego powodu wskazane jest objęcie obiektu opieką konserwatorską i jego adaptacja do nowej funkcji.

Usytuowanie fortu na szczycie wzgórza w rozległym parku Villa Ada wydaje się ułatwiać adaptację obiektu na cele rekreacyjne i sportowe.

arch. Antoni Kozielski
Warszawa

THE FORT OF MONTE ANTIENNE IN ROME – AN ELEMENT OF THE 19TH CENTURY RETRENCHED CAMP

The article describes a development of the fortification art in the 19th century which led to the formation of the so-called retrenched camp around a defended post. The subject of the discussion is a retrenched camp in Rome (1877–1894). Against this background the fort of Monte Antenne has been presented in broader terms. It represents a well-preserved example of the 19th-century far-flung defensive object.

The author presents the location and construction of the fort, its armament and outfit. The Rome entrenched camp is compared to a Russian stronghold known as “Warsaw” built at the same time. The final part of the article offers proposals for new functions which can be located in a historic fort.

PIOTR STĘPIEŃ

KONSERWACJA KAMIENNEGO DETALU ARCHITEKTONICZNEGO ZAMKU NA WAWELU. PRACE W LATACH 1984–1986

Konserwacja kamiennego detalu architektonicznego jest jednym z istotniejszych problemów konserwatorskich Zamku na Wawelu. Kamień jest bowiem podstawowym materiałem dekoracji architektonicznej Zamku i innych budowli zabytkowych Wzgórza Wawelskiego. Jednocześnie w silnie zanieczyszczonym środowisku Krakowa na materiał ten oddziałuje wiele czynników niszczących, co grozi utratą autentycznych elementów dekoracji architektonicznej.

Artykuł ten przedstawia prace konserwatorskie w zakresie kamiennego detalu architektonicznego przeprowadzone w latach 1984–1986 w ramach Kierownictwa Odnowienia Zamku Królewskiego na Wawelu (od 1 X 1986 r. włączonego do PP Pracowni Konserwacji Za-

bytków)¹. Objawy postępującej destrukcji, zauważalne na wielu elementach kamiennej dekoracji Zamku w okresie ostatnich kilkunastu lat, skłaniały do podjęcia szerszych działań konserwatorskich w zakresie konserwacji kamieniarki.

¹ Do podstawowych opracowań wcześniejszych prac konserwatorskich należą: Fr. Fuchs, *Z historii odnowienia Wawelskiego Zamku 1905–1939*. Kraków 1962; A. Majewski, *Prace restauratorskie na Wawelu w latach 1939–1952. Studia do dziejów Wawelu*. Kraków 1955; *Architektoniczna odnowa Zamku Królewskiego na Wawelu 1905–1985*. Materiały posesyjne. Kraków 1985; P. Stępień, *Konserwacja zabytkowej kamieniarki na Wawelu*, tamże.