

Adam Bartosz

Albańskie miasta-muzea

Ochrona Zabytków 41/3 (162), 183-187

1988

Artykuł został zdigitalizowany i opracowany do udostępnienia w internecie przez Muzeum Historii Polski w ramach prac podejmowanych na rzecz zapewnienia otwartego, powszechnego i trwałego dostępu do polskiego dorobku naukowego i kulturalnego. Artykuł jest umieszczony w kolekcji cyfrowej bazhum.muzhp.pl, gromadzącej zawartość polskich czasopism humanistycznych i społecznych.

Tekst jest udostępniony do wykorzystania w ramach dozwolonego użytku.

ADAM BARTOSZ

ALBAŃSKIE MIASTA-MUZEA

Historię Albanii wyznaczają kolejne podboje ziem zamieszkałych od okresu neolitu przez plemiona iliro-trackie. W starożytności tereny dzisiejszej Albanii wchodziły w skład greckiego Epiru. Od 168 r. p.n.e. podlegały bezpośrednio władzy Rzymu, a po podziale imperium, po 395 r. ziemia ta znajdowała się we władaniu cesarstwa wschodniego. Od X w. o teren Albanii i wpływy wśród miejscowych książąt zabiegali Bułgarzy, Serbowie, Wenecjanie, Bizantyjczycy. Od końca XIV w. innych – głównie wówczas Wenecjan i Serbów – wypierać zaczęli Turcy, którzy ostatecznie zawładnęli terytorium Albanii w końcu XV w. Jako prowincja turecka istniała Albania do 1912 r., kiedy to Albańczycy wywalczyli sobie wolność i ogłosili niepodległość nowo utworzonego państwa. Dłużej panujące kultury pozostawiły trwałe ślady na albańskiej ziemi. Poza kulturą klasyczną i bizantyjską, największe piętno na kulturze albańskiej wycisnął islam, kultura panująca na całym terytorium Albanii przez blisko pięć wieków. Dzisiejszy obraz Albanii to konglomerat tych różnych kultur, dający w efekcie mozaikę tak typową dla całego Bałkanów.

Stuzbę konserwatorską utworzono w Albanii dopiero po wyzwoleniu, po 1944 r. Wówczas to przy Ministerstwie Kultury powstał departament ds. muzealnictwa (Dyrekcja Muzeów i Tradycji), a niezależnie od niego powołano instytucję ds. ochrony zabytków pod nazwą Instytut Zabytków Kultury (Instituti i Monumenteve të Kulturës). Spośród zachowanych większych zespołów zabytkowych wyłoniono kilka, które specjalnym dekretem uznano za miasta-muzea, podlegające kompleksowej ochronie i całościowo restaurowane. Miasta-muzea to: Berat, Durrës, Gjirokastra, Kruja. Wszystkie te miejscowości stanowią dziś rozwijające się ośrodki miejskie, przy czym określona dekretem część zabytkowa podlega szczególnym przepisom dotyczącym użytkowania, remontów, adaptacji, ewentualnej zabudowy itp. Rezultaty dekretu są we wszystkich zwiedzanych przeze mnie miastach widoczne. Zabytkowe obiekty są wyremontowane lub w trakcie konserwacji. Zabudowania mieszkalne są wyposażone we wszelkie udogodnienia instalacyjne, a same miejscowości dysponują nowoczesną bazą hotelową, przeznaczoną głównie dla turystów zagranicznych.

Powierzchnowe spostrzeżenia, które pragnę przekazać na temat ochrony zabytkowych miast w Albanii, zostały poczynione w trakcie dwutygodniowego pobytu, którego cele zasadniczo były inne. Nie miałem możliwości zapoznania się dokładnie z problematyką konserwatorską.

Dlatego też przedstawiony tekst nie zawiera bliższych danych o zasadach konserwatorskich, przepisach ogólnych, sposobach postępowania konserwatorskiego etc. Są to więc spostrzeżenia poczynione niemal okiem turysty, tyle że profesjonalnie zainteresowanego tematem. Stąd nieco szczegółów, które można było uzyskać w luźnych rozmowach odbywanych z przypadkowo spotykanymi fachowcami oraz zaczerpniętych z przewodników i informatorów muzealnych.

B e r a t – w okresie greckim znane jako Pulcheriopolis, przez Rzymian zwane Antipatra, a w XV w. Serbowie nazywali miasto Beligrad. Na wyniosłym wzgórzu zachowały się ruiny twierdzy, której początek sięga okresu sprzed n.e. Przebudowywano ją kolejno w VI, XIII, XV w. Jej zasadnicze założenie pochodzi z okresu wczesnobizantyjskiego, ostateczny kształt nadali jej zaś Wenecjanie w XV w., niedługo przed oddaniem w ręce tureckie. Najstarsze znaleziska pochodzą z czasów wpływów greckich (IV–III w. p.n.e.). Na terenie twierdzy zachowały się całe odcinki murów, fragmenty wież, ruiny meczetów, a także późniejsza (XVIII-wieczna) zabudowa mieszkalna. Pośród charakterystycznych kamiennych budowli parterowych i piętrowych, ciasno wkomponowanych w stare uliczki znajduje się kilka cerkwi, w tym pochodząca z XIV w. W nowszej (1797) mieści się ekspozycja ikon. W części tej przed wiekiem znaleziono słynny Kodeks z Beratu – fragmenty Ewangelii z VI w.

Poniżej twierdzy znajduje się stare centrum Berat, które rozwinęło się w XVIII w. Skupiło się ono wokół najstarszego meczetu (meczetu Król – z 1494 r.). Meczet ten stanowił jeden z elementów rozbudowanego kompleksu religijno-administracyjnego, z konakiem, medresą, kaplicami Bektaszów, z cmentarzem. Do dziś na terenie starego miasta zachowało się kilka meczetów, cztery z nich przeznaczono na cele ekspozycji muzealnych. Stara część miasta znajduje się tuż pod cytadelą, natomiast po drugiej stronie rzeki Osumi leży młodsza dzielnica z zachowanym budownictwem z XIX w., również objęta opieką konserwatorską. Całość stanowi rozległy kompleks warowno-miejski, w większej części już odrestaurowany. Ślady dawniejszych budowli (nagrobki tureckie, fragmenty pałaców, detale architektoniczne) spotyka się w podwórzach, na placzkach – nie zawsze zabezpieczone, w sposób odpowiedni, zwłaszcza te – z czasów późniejszych. W gorszym stanie



1. Berat, stare miasto u podnóża twierdzy

1. Berat, an old town at the foot of a fortress



2. Berat, ruiny twierdzy

2. Berat, ruins of a fortress

znajduje się dzielnica prawobrzeżna (nowsza), gdzie opieka konserwatorska praktycznie jest niewidoczna. Obiekty sakralne są tu zupełnie zdewastowane, jako że od 1967 r. istnieje w Albanii zakaz praktyk religijnych i oficjalnie wszelkie obiekty kultu pozbawione są swej pierwotnej funkcji.

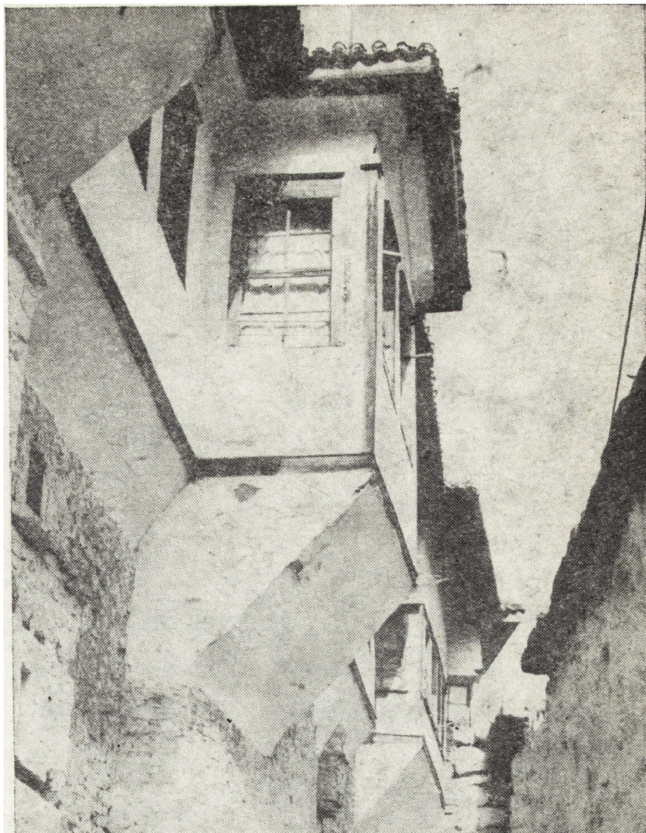
Durrës – duże miasto portowe, to dawne greckie Epidamus, rzymskie Dyrrachium, weneckie Durazzo, a przez Słowian zwane Dracz. Miasto-muzeum o zupełnie szczególnym statusie. Durrës ogłoszono rezerwatem historycznym zarówno część nadziemną, jak też i pod powierzchnią ziemi. W stosunku do Durrës ukuto specjalne określenie „zabytkowe podziemie”. Tutaj bowiem każde zagłębienie łopaty odsłania dawne warstwy kulturowe. Każde więc przedsięwzięcie budowlane uzgadniane być musi z biurem Instytutu Zabytków Kultury. Centrum miasta usiane jest zabytkami tkwiącymi w ziemi lub wkomponowanymi w późniejszą zabudowę miasta. Prowadzi się systematyczne wykopaliska w kilku

miejscach jednocześnie, a spora część odkopanych budowli udostępniona jest turystom.

Najstarsze wykopaliska pochodzą z VII w. p.n.e., z czasów zasiedlenia tego terenu przez kolonistów greckich. Z czasów rzymskich pochodzi amfiteatr obliczony na 15–20 tysięcy widzów. Zachowane obwarowania (mury, liczne wieże obronne) pochodzą z czasów bizantyjskich, głównie z okresu X–XIV w. Natomiast centrum miasta zachowało układ z czasów panowania Wenecji (XV w.). Turcy pozostawili liczne meczety i inne budowle. Poza zespołami architektonicznymi wtopionymi w późniejszą zabudowę miejską (mury, baszty, amfiteatr, meczety) w Durrës znajduje się duża plenerowa ekspozycja tutejszego Muzeum Archeologicznego. Część eksponatów wystawiona jest w niewielkich salkach muzeum, część w ogrodzie muzeum, a sporą ilość większych detali architektonicznych eksponuje się na nadbrzeżu, obok muzeum, w naturalnej scenerii palm, agaw i nadmorskiej plaży. Zwiedzając zabytki Durrës trudno nie zwrócić uwagi na szokujące na tle wiekowych budowli nowo-

3. Berat, fragment starej zabudowy

3. Berat, part of old buildings



4. Dürres, amfiteatr rzymski

4. Dürres, the Roman amphitheatre



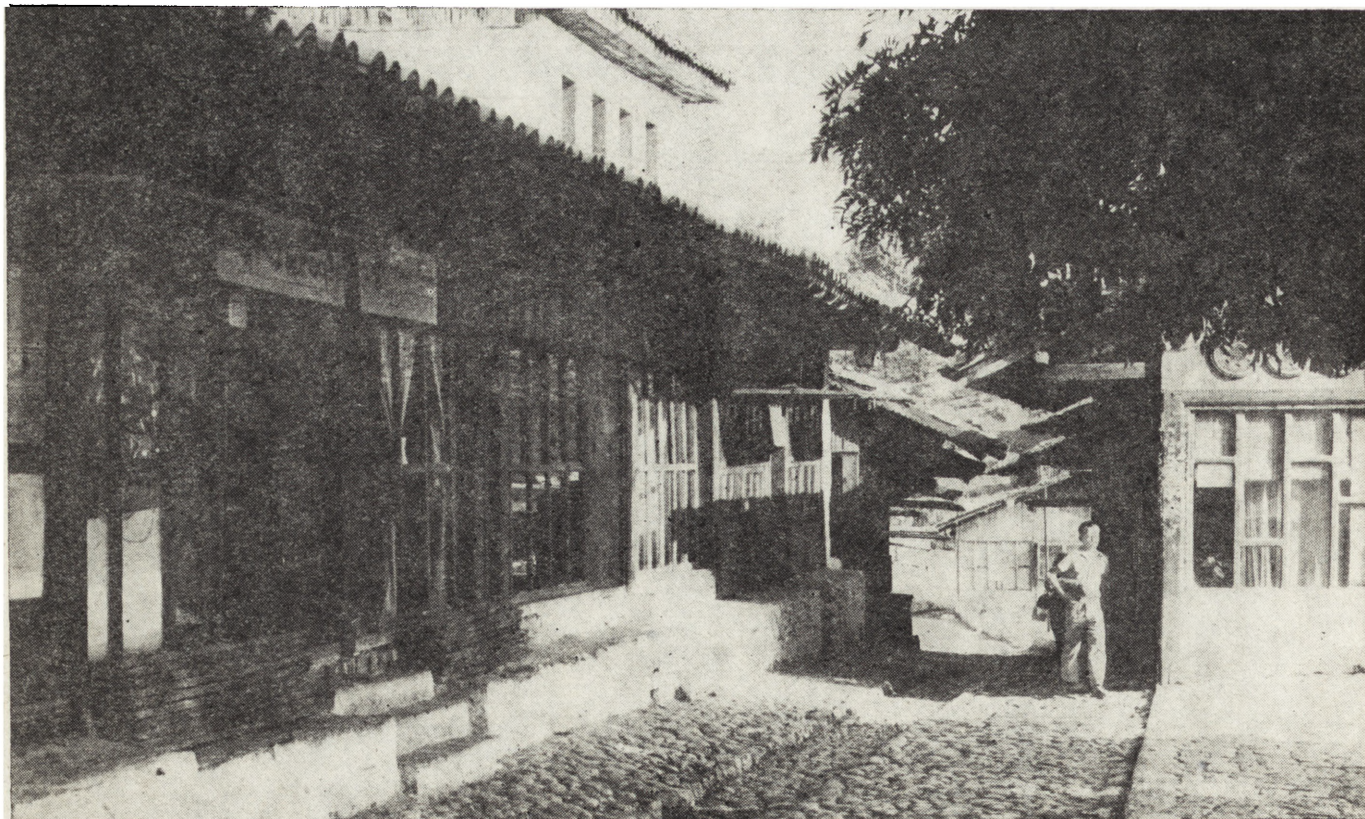


5. Dürres, plenerowa ekspozycja Muzeum Archeologicznego
5. Dürres, an open-air display of the Archaeological Museum

czesne umocnienia betonowe. Podobnie jak wszędzie wzdłuż wybrzeża (także i w głębi kraju), wybudowano tu całe linie betonowych bunkrów, mających chronić kraj od ewentualnej napaści. Bunkry te w niektórych miejscach są wkomponowane w resztki antycznych budowli, a często występują one na ich tle i w najbliższym ich sąsiedztwie.

Gjirokastra – jest najmłodszym ośrodkiem wśród miast-muzeów. Górująca nad miastem twierdza pochodzi z XI–XII w. Natomiast miasto, które się rozwinęło wokół cytadeli, pochodzi z XVIII w. Jest to duży ośrodek miejski z tego okresu, typowo wielkomiejskie centrum jak na bałkańskie warunki. Składa się z doskonale zachowanych i wyposażonych piętrowych domostw o charakterze pałaców-dworów tarasowo zabudowanych wzdłuż ciasnych uliczek. Również tutaj mieści się kilka zabytkowych budowli sakralnych oraz muzea. Są to m. in. Muzeum Broni (najbogatszy zbiór w Albanii) mieszczące się w twierdzy, Muzeum Oświaty Narodowej oraz muzeum poświęcone E. Hoxhy, który w tym mieście się urodził. Na terenie miejscowej twierdzy odbywają się corocznie największe festiwale folklorystyczne Albanii.

Kruja – to górską twierdza, niegdyś (w XV w.) siedziba Jerzego Kastrioty – Skanderbega, przywódcy walk przeciw inwazji tureckiej. Twierdza poddana Turkom w 1476 r., do 1912 r. zwana była Akhisar (Biały Zamek). Kruja to też spore dziś miasto, z zabytkową częścią wzniesioną u podnóża twierdzy. Rezerwatem historycznym w Kruji ogłoszono właściwie tylko niewielką część tradycyjnej zabudowy, mianowicie tzw. Stary Bazar. Stanowi go dawna ulica bazarowa, wytyczona przez rzędy domów kupieckich z obszernymi kramami w par-



6. Kruja, stary bazar turecki
6. Kruja, an old Turkish bazaar



7. Kruja, stara zabudowa mieszkalna w ruinach twierdzy Skanderbega

7. Kruja, inhabited old buildings in ruins of the fortress of Skanderbega

(wszystkie zdjęcia – A. Bartosz)

terze. Jest to typowy fragment handlowej dzielnicy tureckiej w postaci zachowanej po części z okresu XVIII w. i częściowo zaś – późniejszej. W takiej postaci nie dochowały się na terenie Albanii inne tureckie bazyry. Toteż krujecki Stary Bazar poddano gruntownej restauracji w latach 1965–1967, po czym nadano mu nowe funkcje. Dziś mianowicie mieszczą się tu różnorodne warsztaty rzemieślnicze i stoiska pamiątkarskie. Wraz z muzeum Skanderbega urządzonym w zrekonstruowanych wnętrzach warowni krujeckiej Stary Bazar stanowi dziś jedno z ciekawszych miejsc turystycznych i zabytkowych w Albanii.

Na koniec kilka słów o programie ochrony jednej z zabytkowych dzielnic Tirany. Miasto to należy do

młodych ośrodków i najstarsza zabudowa nie sięga (z małymi wyjątkami) dalej niż w lata dwudzieste bieżącego stulecia. Na skutek gwałtownej modernizacji w ostatnich latach miasto to pozbyło się całych dzielnic dawnej parterowej zabudowy na rzecz standardowych osiedli i ulic. Dzielnicę III w północno-wschodniej części miasta, skupioną wokół historycznego budynku mieszczącego dziś Muzeum Założenia Partii, objęto kompleksową ochroną konserwatorską i przeznaczono na miejski rezerwat dawnej architektury. Będzie to interesujący przykład dawnej zabudowy miasta, które stolicą zostało dopiero przed 60 laty.

*mgr Adam Bartosz
Muzem Okręgowe
w Tarnowie*

ALBANIAN TOWNS—MUSEUMS

Observations on Albanian towns presented in this article have been made during the author's short stay in that country. Therefore, they do not infringe in any particular way principles of conservation, legal regulations, modes of conservation procedure etc. The author, professionally interested in the subject, has made some observations while visiting the country, talking to professionals and gathering information from guide-books and leaflets. In Albania conservation service was brought to life after 1944. It was also then that museology department (the Central Board for

Museums and Tradition), attached to the Ministry of Culture as well as the Institute for Monuments of Culture (Institut i Monumentë kùtures), independent from the Ministry were opened. Several of the preserved major historic structures were distinguished and recognized as towns – museums on the force of a special decree. These towns are covered by complex protection.

They include: Berat, Dürres, Gjirokastra, Kruja. The author describes their history, condition and measures aimed at their protection.