

Robert Florek, Anna Wolska-Rój

Prace konserwatorskie w województwie piotrkowskim w latach 1975-1987

Ochrona Zabytków 42/1 (164), 77-97

1989

Artykuł został zdigitalizowany i opracowany do udostępnienia w internecie przez Muzeum Historii Polski w ramach prac podejmowanych na rzecz zapewnienia otwartego, powszechnego i trwałego dostępu do polskiego dorobku naukowego i kulturalnego. Artykuł jest umieszczony w kolekcji cyfrowej bazhum.muzhp.pl, gromadzącej zawartość polskich czasopism humanistycznych i społecznych.

Tekst jest udostępniony do wykorzystania w ramach dozwolonego użytku.

PRACE KONSERWATORSKIE W WOJEWÓDZTWIE PIOTRKOWSKIM W LATACH 1975–1987

Województwo piotrkowskie powstało w 1975 r. z terenów należących do dawnych województw: łódzkiego i kieleckiego. Znajduje się tu 26 miejscowości, które posiadały lub posiadają prawa miejskie. 20 spośród nich zachowało w różnym stopniu historyczne układy urbanistyczne. Jak dotąd nie prowadzono ewidencji układów urbanistycznych wsi pod kątem zachowanych wartości kulturowych. Według rozeznania przeprowadzonego w 1987 r. ok. 300 zespołów zachowało w znacznym stopniu elementy historycznych układów przestrzennych. Spośród zabytków architektury w granicach województwa znajduje się 300 kościołów, klasztorów i innych obiektów sakralnych, 23 zamki i budowle obronne, 17 pałaców, ok. 100 dworów, 60 obiektów użyteczności publicznej, 1200 budynków mieszkalnych w miastach i wsiach, 200 obiektów dawnej techniki i przemysłu, 130 budynków gospodarczych. Z 215 zewidencjonowanych parków dworskich i pałacowych, 121 objętych jest ochroną konserwatorską. W województwie piotrkowskim znajduje się ok. 150 cmentarzy wyznaniowych (w trakcie ewidencjonowania) z zabytkami sztuki sepulkranej oraz 530 miejsc pamięci narodowej.

Dotychczas zewidencjonowano ok. 2000 stanowisk archeologicznych, przy czym badania Archeologicznego Zdjęcia Polski objęły dotąd połowę województwa. Liczbę stanowisk po zakończeniu AZP szacuje się na ok. 4–5 tys.

Ewidencja i dokumentacja zabytków

W latach 1982–1986 wykonano tzw. skróconą ewidencję zabytków architektury i budownictwa w formie kart adresowych, których opracowano ok. 2500. Prace te zakończono wydaniem, we współpracy z Ośrodkiem Dokumentacji Zabytków w Warszawie, spisu zabytków w ramach serii *Zabytki architektury i budownictwa w Polsce*. Liczba tzw. kart zielonych wynosi 632. Po utworzeniu województwa piotrkowskiego wykonano ewidencję już według nowego wzoru na tzw. kartach białych. Do końca 1987 r. powstało 300 takich kart. Zewidencjonowano wszystkie założenia zieleni na terenie województwa. Ewidencja zabytków ruchomych liczy 4205 kart, w tym 380 adresowych. Wykonano 1820 kart ewiden-

cyjnych zabytków sztuki sepulkranej ze 102 cmentarzy oraz 260 kart ewidencyjnych miejsc pamięci narodowej. W latach 1982–1987 opracowano ok. 2000 kart ewidencyjnych stanowisk archeologicznych.

**Ochrona krajobrazu kulturowego
Prace studialne i projektowe**

W omawianym okresie Biuro Planowania Przestrzennego w Piotrkowie opracowało plan zagospodarowania przestrzennego województwa (L. Holinej z zespołem, 1977 r.) oraz wiele planów zagospodarowania przestrzennego gmin położonych na obszarze województwa piotrkowskiego.

Problematyka ochrony dziedzictwa kulturowego nie była w nich traktowana dostatecznie wnikliwie. W miarę możliwości uwzględniano konieczność ochrony obiektów zabytkowych, jednak z uwagi na niedostateczne rozpoznanie zasobów kulturowych oraz braki w dokumentacji precyzyjne określenie zakresu ochrony konserwatorskiej sprawiało trudności. Nie prowadzono przy tym odrębnych studiów ochrony krajobrazu kulturowego. W trakcie aktualizowania planów gmin problematyka ochrony zabytków traktowana jest już nieco uważniej. Pozwoliło na to m.in. ukończenie ewidencji zabytków architektury, zabytkowych parków, miejsc pamięci narodowej oraz zaawansowanie akcji AZP. Ewentualne studia z zakresu ochrony krajobrazu kulturowego prowadzone są jedynie przez zespoły autorskie, w trakcie prac nad planem, i nie stanowią one odrębnych opracowań. Mimo zachowanych licznych cennych elementów wiejskiego krajobrazu kulturowego, począwszy od skali ruralistycznej aż do detalu zdobniczego chałupy wiejskiej, regionalizm rozumiany był dość powierzchownie w opracowaniach planistycznych i projektowych, w których ignorowano zwykle „pozabudynkowe” wartości kulturowe. Wynikało to przede wszystkim ze słabego rozpoznania i braku systematycznej dokumentacji naturalnych i kulturowych elementów krajobrazu wiejskiego. Poza wymienioną wcześniej ewidencją parków dworskich, stanowiących często istotny element wiejskich układów urbanistycznych, w ostatnim okresie podjęto prace studialne zmierzające do zinventaryzowania za-

sobów kulturowych wsi. W Instytucie Architektury Politechniki Łódzkiej powstało w 1987 r. *Studium form regionalnych zabudowy mieszkaniowej jednorodzinnej i zagrodowej w przekroju historycznym dla obszaru województwa piotrkowskiego*. Do drugiej generacji planu regionalnego zagospodarowania przestrzennego województwa piotrkowskiego (generalny projektant planu – K. Holinej, 1987 r.) opracowano w Zakładzie Planowania Przestrzennego TUP w Warszawie *Wytyczne konserwatorskie do planu regionalnego ...* (R. Florek z zespołem, 1987 r.). W pracy tej oprócz studium historycznego rozwoju osadnictwa, sieci drogowej i podziałów administracyjnych dokonano analizy stanu zasobów kulturowych i zagrożeń wynikających z kierunków rozwoju gospodarczego. W ramach opracowania podjęto pierwszą kompleksową w skali województwa próbę waluacji zasobów w odniesieniu do wiejskich zespołów urbanistycznych oraz jednostek architektoniczno-krajobrazowych.

Z wcześniejszych prac wymienić należy jedynie prace studialne dotyczące miejscowości Sulmierzyce wykonane również w Instytucie Architektury Politechniki Łódzkiej w zespole dr Mariana Magdziaka oraz *Założenia do planu rewaloryzacji Sulejów-Podkasztorze*, opracowane w PKZ – Oddział w Warszawie OBIK (Olgiard Sawicki z zespołem, 1985 r.). Nielepiej przedstawia się dorobek studialny i naukowy w zakresie miejskich układów przestrzennych. Przy wykonywaniu planów ogólnych miast oraz planów szczegółowych, wykorzystywano skrócone studia historyczno-urbanistyczne wykonywane jeszcze w latach pięćdziesiątych i sześćdziesiątych. Prace studialne dotyczące układu urbanistycznego Przedborza prowadzili pracownicy nauki i studenci wyżej wymienionego Instytutu w Łodzi. Tam również powstała praca *Problematyka małomiasteczkowych form przestrzennych* (dr E. Muszyńska, 1981 r.), w której szczególną uwagę zwrócono na kwestie ochrony wartości kulturowych i krajobrazowych małych miast, m.in. z obszaru województwa piotrkowskiego. Inne, ważniejsze opracowania studialne, projektowe i planistyczne, dotyczące zabytkowych układów urbanistycznych miast to: plan ogólny miasta Piotrkowa Trybunalskiego z 1977 r. oraz



1. Biała Szlachecka, kościół drewniany p.w. św. Jana Chrzciciela z 1584 r., przeniesiony z Woli Grzymalinej w 1983 r. (fot. W. Szygendowski, 1984 r.)

jego aktualizacja z 1987 r. (BPP w Piotrkowie, M. Łaszek z zespołem), szczegółowy miejscowy plan zagospodarowania przestrzennego i rewaloryzacji zespołu staromiejskiego w Piotrkowie (BPP w Piotrkowie, J. Przewłocki z zespołem, 1978 r.), plan szczegółowy miasta Piotrkowa (J. Wujek, A. Owczarek z zespołem). W 1986 r. rozstrzygnięto konkurs zorganizowany przez łódzki oddział SARP na temat *Zagospodarowania trasy W-Z w Piotrkowie Trybunalskim*. Zalecenia pokonkursowe wykorzystano do dalszych opracowań projektowych i planistycznych, m.in. do *Planu szczegółowego zagospodarowania przestrzennego śródmieścia Piotrkowa* (Politechnika Warszawska, A. Romiszewski z zespołem, 1987). Inne prace to m.in. *Problemy badawcze średniowiecznego Inowłódza*, zbiór artykułów naukowych – materiały na konferencję poświęconą historii miasta z 1984, dokumentacja projektowa centrum usługowo-mieszkalnego w pierzejach rynku w Przedborzu – PKZ Oddział w Łodzi, 1978 r., *Koncepcja programowo-przestrzenna przebudowy południowej pierzei placu Kościuszki w Tomaszowie Mazowieckim* (Inwestprojekt, G. Mirecki z zespołem, 1980 r.)

Rewaloryzacja Piotrkowa

Przygotowania do rewaloryzacji Starego Miasta w Piotrkowie prowadzone były od lat siedemdziesiątych. Prace badawcze i dokumentacyjne rozpoczęły się w 1978 r. Długo powstawało, będące obecnie na ukończeniu, bardzo obszerne studium historyczno-urbanistyczne autorstwa dr Kazimierza Głowackiego, opracowywane w PP PKZ – Oddział w Kielcach. Stało się ono podstawą do prowadzenia dalszych prac studialnych i badawczych. W 1979 r. w PP PKZ – Oddział w

Warszawie powstały *Założenia do planu rewaloryzacji Piotrkowa* (O. Sawicki z zespołem) oraz tego samego autora *Wstępne studium programowo-przestrzenne I bloku zabudowy*. Warszawski oddział PKZ był również wykonawcą inwentaryzacji fotogrametrycznej pierzei wszystkich ulic w obrębie Starego Miasta (1979 r.). Oddział łódzki PKZ wykonał na terenie historycznego śródmieścia wiele archeologicznych prac wykopaliskowych (B. Muzolf, 1979 r.), zaś pracownicy oddziału kieleckiego rozpoczęli prowadzenie sondażowych badań architektonicznych (J. Chwist, 1978–1979). Pełnym zakresem badań architektonicznych można było objąć jedynie niektóre remontowane pomieszczenia sklepowe w parterach budynków – pl. Trybunalski 2 (PKZ – Oddział w Łodzi, 1979 r., Z. Heyda), pl. Trybunalski 10 (PKZ – Oddział w Kielcach, 1979 r., J. Chwist). Oddział warszawski PKZ opracował kolejne wersje koncepcji programowo-przestrzennej I bloku zabudowy.

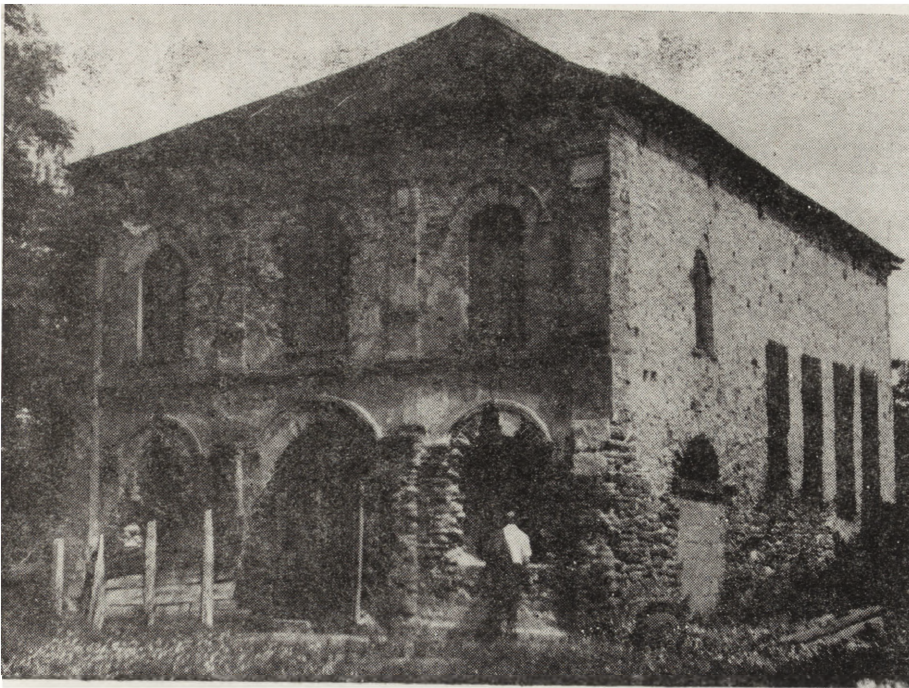
Na początku lat osiemdziesiątych prace zwolniły swe tempo – zasadniczym utrudnieniem była (i nadal jest) obecność dotychczasowych użytkowników w obiektach przewidzianych do rewaloryzacji, nie pozwalająca na wykonanie pełnego zakresu prac badawczych. Poza tym wykonywanie różnorodnych zadań przez kilka oddziałów PKZ, a także inne przedsiębiorstwa zrodziło trudności w skoordynowaniu przedsięwzięć. We wrześniu 1986 r. utworzono stanowisko Miejskiego Konserwatora Zabytków – pełnomocnika prezydenta miasta do spraw rewaloryzacji. W lipcu 1986 r. powołano Społeczny Komitet Rewaloryzacji Starego Miasta wraz z komitetem wykonawczym, na podstawie uchwały WRN utworzono Fundusz Rewaloryzacji.

Ustalono następujący zakres zadań komitetu:

- rewaloryzacja Starego Miasta w granicach znanego i domniemanego przebiegu murów obronnych,
- realizacja osiedla Podzamcze na terenie historycznych jednostek morfologicznych miasta graniczących ze Starówką (modernizacja zabudowy istniejącej i wprowadzenie nowej),
- restauracja zamku i jego otoczenia w granicach dawnej fosy,
- rewaloryzacja parku staromiejskiego. Prace inwestycyjne zlecono Wojewódzkiej Dyrekcji Inwestycji w Piotrkowie. W 1986 r. powstał w PKZ – Oddział w Kielcach zespół do spraw rewaloryzacji, który kontynuuje prace badawcze architektoniczne i archeologiczne w rynku i jego otoczeniu. Okręgowie Przedsiębiorstwo Geodezyjno-Kartograficzne z Łodzi opracowuje metodami geodezyjnymi inwentaryzację poszczególnych bloków zabudowy. W 1987 r. opracowano ZTE do rewaloryzacji I bloku (PKZ – Oddział w Warszawie, O. Sawicki z zespołem), jednakże nie uwzględniono w opracowaniu rozwiązań instalacyjnych. Równocześnie Biuro „Miastoprojekt 2” z Łodzi opracowało koncepcję rozwiązań sieciowych dla piotrkowskiej starówki w formie kanałów zbiorczych. Dla uzyskania pełnego rozeznania występujących kanałów i lochów na terenie Starego Miasta Krakowskie Przedsiębiorstwo Geodezyjne – Zakład Teledetekcji przeprowadził badania rynku i przyległych ulic aparaturą radarową SiR 8.

Na podstawie dotychczasowego wstępnego rozpoznania stwierdzić należy, że wszystkie budynki na terenie prowadzonych prac znajdują się w złym i w bardzo złym stanie technicznym, a niejednokrotnie w krytycznym i awaryjnym. Przyczyny tego zjawiska są różne. Związane są np. z czasem budowy, a więc starzeniem się użytych materiałów, i niewłaściwą eksploatacją. Należy także do ogólnomiejskich zjawisk rujnowania się budynków, szczególnie zlokalizowanych wzdłuż rzek Strawy i Strawki. Do zjawisk negatywnych zaliczyć też należy niektóre działania świadome. Stan techniczny budynków zależy w dużym stopniu od rodzaju użytych materiałów. Stwierdza się w większości wypadków, że nowsze, XIX-wieczne obiekty wznoszono z materiałów rozbiórkowych, zagrybionych i wypalonych w czasie wielokrotnych pożarów. Sztuka budowlana nie przewidywała wprowadzenia wymaganych dzisiaj izolacji poziomych i pionowych, stąd postępujące zagrybienie spowodowało rozkład struktur wewnętrznych materiałów, a wahania temperatur dopełniły spustoszenia. Przejawem tego jest proszkowanie się tynków i cegieł na całej głębokości partii dolnych ścian. Zbyt płytkie ułożenie linii kanalizacji sanitarnych powoduje zalewanie głębszych piwnic przefiltrowywanych płynami, które wsiąkają w posadzkę piwnic o historycznym układzie.

Brak zabezpieczenia pokryć dachowych, rynien i rur spustowych, instalacji wewnętrznych wodno-kanalizacyjnych przyczynił się do pogłębienia dewastacji konstrukcji ściennych, stropowych i dachowych. Zagrożenia budynków w rejonie ulic



2. Inowłódz, synagoga, stan przed konserwacją

Mickiewicza, Narutowicza, Wojska Polskiego, Starowarszawskiej i Garncarskiej wzdłuż cieków rzecznych ponad wszelką wątpliwość spowodowane są napięciami związanymi z obniżeniem się wód gruntowych. Zjawisko to szczególnie dotyczy pęknięć budynków w południowej i wschodniej części zabudowy Starego Miasta. Dotyczy to jednak i innych obiektów wewnątrz zespołu przyrynkowego i ul. Starowarszawskiej. Nie bez znaczenia jest również fakt świadomego niszczenia podczas wielokrotnych akcyjnych „modernizacji” detalu architektonicznego, obramień okiennych, gzymsów, przemurowań, wymiany stolarki, zmiany luków na prostokąty itp. Działania te pociągały ze sobą zubożenie wystroju, który w działaniach rewaloryzacyjnych należy przywrócić. Przeprowadzone ekspertyzy nasuwają przypuszczenie, że pewna liczba obiektów będzie musiała być rozebrana ze względu na stan techniczny i nieopłacalność remontów. Dotychczas w zakresie wykonawstwa przeprowadzono wiele bieżących napraw obiektów, których stan techniczny grozi w wielu wypadkach katastrofą budowlaną. Wzniesiono jeden budynek „plombowy”, wykonano kilka remontów kapitalnych i zabezpieczających, a remonty kapitalne w dwóch budynkach trwają nadal. W 1980 r. ozdobiono Stare Miasto stylizowanymi latarniami wykonanymi według wzoru z przekazów ikonograficznych, zaś pozostałe prace sprowadziły się do okazjonalnego malowania frontowych elewacji kamieniczek, zazwyczaj farbami emulsyjnymi.

Przeobrażenia przestrzenne ośrodków staromiejskich i zespołów osadniczych

Omówienie zmian, jakie zachodziły w krajobrazie kulturowym województwa, należy rozpocząć od skali wielkoprze-

strzennej. Zróżnicowane ukształtowanie i pokrycie terenu tworzy w miarę upływu lat związki organiczne – biocenozy i sztuczne – podstawy gospodarki. Na obszarach województwa, gdzie doszło do naruszenia tych związków, nastąpiło w skrajnych wypadkach zachwianie równowagi krajobrazowej, a w związku z tym – równowagi biologicznej i gospodarczej. Największe zmiany przyniosły duże inwestycje przemysłowe. Przykładem jest eksploatacja złóż węgla brunatnego w zagłębiu bełchatowskim, która poczyniła już ogromne, niekorzystne zmiany zarówno w środowisku przyrodniczym, jak i w zasobach kulturowych znacznej części obszaru województwa. Lej depresyjny wytworzony przez odkrywkę bełchatowską powoduje odwodnienie terenu, ujemnie odbijając się na stanie zdrowotnym drzewostanu i warunkach posadwienia budynków. Przesądzony jest już los położonej na terenie przyszłej odkrywki węgla brunatnego wsi Kuców, zamieszkałej przez potomków osadników czeskich (grupa etniczna o zachowanej do dziś odrębności kulturowej i wyznaniowej) wraz z neogotyckim kościołem tutejszej parafii ewangelicko-reformowanej. Podobnie zakłady przemysłowe Tomaszowa Mazowieckiego, a w szczególności Fabryka Sztucznego Jedwabiu „Chemitex – Wistom”, negatywnie wpływają na krajobraz kulturowy miasta, a także na znaczne obszary w jego sąsiedztwie. Nowe trasy komunikacyjne, niekiedy wzbogacające krajobraz, umożliwiające też pełniejszą percepcję jego wartościowych form, niszczyły często w brutalny sposób cenne elementy krajobrazowe. Przykładem może tu być realizowana w latach siedemdziesiątych trasa szybkiego ruchu Warszawa–Katowice, która umiejętnie wydobyla cenne walory krajobrazowe na odcinku Piotrków-Tomaszów, ale zniszczyła np. parki podworskie w Sto-

biechu Szlacheckim i Gościńskiej. Niekorzystnym zmianom uległ krajobraz zespołów staromiejskich. W wielu wypadkach, wskutek błędnej lub przypadkowej działalności urbanistycznej, zdegradowano sylwetki miast. Zachowały się one najlepiej w miastach, których niedorozwój gospodarczy ograniczył rozwój przestrzenny, choć i tu zdarzają się odstępstwa od reguły.

Niewielkie miasta zachowały najczęściej zwarte sylwetki akcentowane jedną dominantą. W tej grupie najlepiej zachowały się panoramy Żarnowa, Będkowa, Kamińska i Srocka. Wśród miast o świetniejszej przeszłości wyróżnić trzeba Sulejów z okazałą dominantą – kościołem parafialnym i wspólną grupą wież dawnego opactwa cysterskiego oraz Piotrków z sylwetką o wielu dominantach i akcentach widokowych. Najczęstszymi przyczynami zniszczenia harmonijnej kompozycji sylwetki miasta są wadliwie zlokalizowane osiedla mieszkaniowe lub pojedyncze bloki mieszkalne. W ten sposób zniszczono sylwetkę Przedborza ukształtowaną na wysokim brzegu Pilicy, a ustawione w szczerym polu pod Wolborzem dwa bloki mieszkalne poważnie zakłócają panoramę miasta.

Bezkolizyjnie udało się natomiast wkomponować nowe osiedle w Sulejowie, zachowując relacje przestrzenne między miastem a położonym opodal klasztorem Cystersów.

Niekonserwowana zabudowa na obszarze staromiejskim, o niskim standardzie użytkowym, najczęściej przeludniona, niszczy w zastraszająco szybkim tempie. Remonty wykonywane przez właścicieli i użytkowników, o ile się zdarzały, odbiegały najczęściej od zasad sztuki konserwatorskiej.

Dominowały rozwiązania prowizoryczne, substandardowe, pogarszające sytuację. Znaczna część budynków zabytkowych, zwłaszcza w dużych miastach wykazuje nieprawidłowości w sposobie użytkowania, nie pozwalające na pełną ekspozycję walorów obiektu. Dotyczy to np. parterów śródmiejskich kamieniczek przeznaczonych często na funkcje mieszkalne, a nie na zalecane w takich wypadkach – handlowe, gastronomiczne lub usługowe. Środki inwestycyjne kierowane były w większości na rozwój nowego budownictwa, położonego poza zespołami zabytkowymi. Tymczasem w pierzejowej zabudowie miast istnieją liczne ubytki, których uzupełnienie nową, odpowiednio zaprojektowaną i zrealizowaną zabudową, pozwoliłoby na przywrócenie ładu przestrzennego w ośrodkach historycznych, a jednocześnie powiększyłoby zasoby substancji mieszkaniowej. Jedyne tego typu realizacjami, o dyskusyjnych zresztą rozwiązaniach, są budynki „plombowe” na ulicy Rycerskiej i Wojska Polskiego w Piotrkowie.

Współczesne realizacje budowlane w miastach odbiegały od estetycznych kanonów kształtowania przestrzeni. W zwartej śródmiejskiej zabudowie pojawiły się różnego rodzaju wolno stojące pawilony, kioski i bloki mieszkalne o karykaturalnych rozmiarach, pretensjonalnym detalu, fatalnym wykonawstwie. Szkodę wyrządzają tego typu obiekty szczególnie w małych miastecz-

kach, gdzie gigantycznych rozmiarów domy towarowe konkurują z historycznymi dominantami miast. Obiekty takie realizowane na podstawie typowych projektów, bez uwzględniania kontekstu urbanistycznego zbudowano w większości historycznych miast w województwie jeszcze przed 1975 r. Szczególnie drastyczne są przykłady z Przedborza, Srocka i Kamieńska. Równie negatywny wpływ na zabytkowe zespoły staromiejskie miały realizacje nowych arterii komunikacyjnych.

Za przykład niech posłuży piotrkowska trasa W-Z, której budowa spowodowała zniszczenie kilku cennych obiektów zabytkowych, naruszyła historyczny układ hydrograficzny miasta. Obecnie wstrząsy i spaliny emitowane w czasie intensywnego ruchu kołowego zagrażają pobliskiej starówce.

Przed szczegółowym omówieniem przeobrażeń w strukturze przestrzennej wsi należy powrócić do skali przestrzennej, ruralistycznej.

Zaobserwować można zjawisko rozproszenia zabudowy, wydłużania się układów ciągłych wzdłuż dróg, zagęszczania tkanki osadniczej, przy jednoczesnej wewnętrznej deformacji układów urbanistycznych. W ogromnej większości wypadków występuje chaos w rozplanowaniu nowej zabudowy, brak powiązań kompozycyjnych z zabudową istniejącą, z naturalnymi formami krajobrazu. Zjawisko to jest szczególnie drastyczne ze względu na istniejące obiekty i zespoły zabytkowe oraz zachowane zespoły regionalne. Zanotowano także inne rodzaje deformacji rozplanowania poszczególnych wsi. I tak np. jednostronne rzędówki zabudowywano częściowo po przeciwnej stronie drogi. Przy skupionych układach liniowych zaczęły powstawać konkurencyjne, poprzeczne pasma zabudowy.

W skali architektonicznej od początku lat sześćdziesiątych reakcja na socrealizm otworzyła możliwość rozwoju dotychczas zakazanemu modernizmowi.

Wież uległa tej konwencji w tym samym stopniu, co miasto, ale z o wiele bardziej niszczącymi krajobraz konsekwencjami. Pojawiła się w prowincjonalnej wersji, ukształtowana przez architektoniczną awangardę lat trzydziestych, pudełkowata zabudowa „wilkowa”. Wzorce czerpano z katalogów projektów typowych, ale dostarczała ich także architektura miejskich pawilonów usługowych i bloków mieszkalnych. Nowe obiekty, budowane w dowolnie wybranym otoczeniu, obce pod względem formalnym w stosunku do tradycji i skali krajobrazu, niekiedy wręcz agresywne, brutalnie niszczyły jego wartości. W ten sposób zdewastowano środowisko większości wsi w województwie. Wśród miejskich form przestrzennych, przenoszonych do krajobrazu wsi, wymienić można budownictwo wielorodzinne, realizowane metodami uprzemysłowionymi bloki mieszkalne (np. w Moszczenicy, Januszevicach), ale też jednorodzinne, typowe budownictwo podmiejskie (budynki kryte dachem płaskim lub stropodachem) spotykane w całym województwie. Do szczególnie negatywnych przykładów należą budynki szkolne, przede wszystkim z uwagi na skalę i skutki oddzia-



3. Inowłódz, synagoga, stan po wykonaniu robót remontowo-konserwatorskich

ływania (formowanie się wrażliwości estetycznej dziecka). Szkoły tego typu znajdują się m.in. w Ręcznie, Rzaśni, Kodrębii, Moszczenicy, Falkowie i Kluczewsku.

Kolejnymi przykładami zabudowy o tym charakterze są gigantycznych rozmiarów domy handlowe, spotykane głównie w miejscowościach pełniących funkcje ponadpodstawowe, przede wszystkim we wsiach gminnych: Rokiciny, Wielgomłyny, Moszczenica, oraz typowe, realizowane według tego samego projektu budynki handlowe, występujące na obszarze całego województwa.

Wyliczając negatywne przykłady budownictwa trzeba jeszcze wymienić chaotyczne w rozplanowaniu, pozbawione jakichkolwiek cech estetycznych, często prowizoryczne, budownictwo obsługi rolnictwa. Najmniejsze szkody wyrządziło krajobrazowi budownictwo inwentalne, zarówno prywatne, jak i uspołecznione.

Niskie budynki o półstronnych dachach

niezle dostosowały się do krajobrazu, nie zagrażając mu w sposób drastyczny.

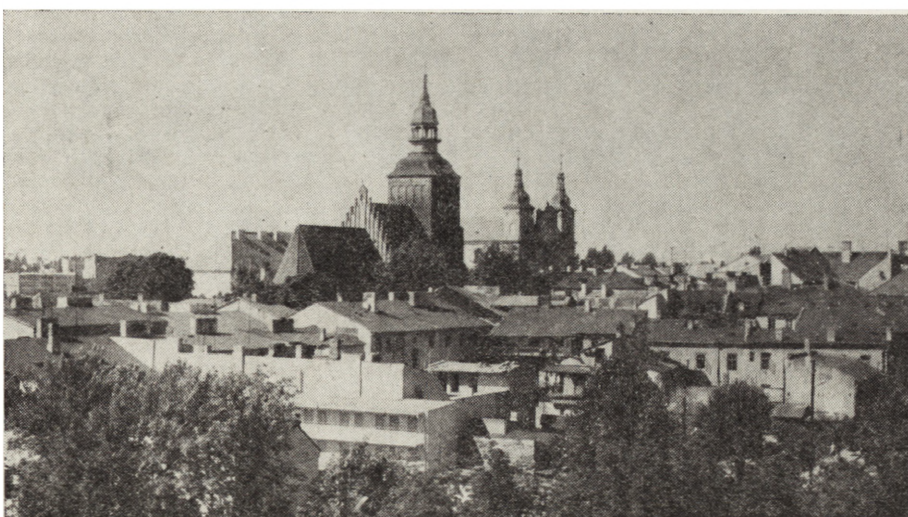
Budownictwo wypoczynkowe, realizowane w agresywnej konwencji modernizmu lub domków kempingowych o pretenjonalnym wyrazie przestrzennym i plastycznym, wewnątrz obszarów krajobrazowo najcenniejszych przyczyniło się walnie do dewastacji środowiska kulturowo-przyrodniczego zarówno przez swoje formy i położenie, jak i poprzez towarzyszące uprzedzenia infrastruktury technicznej. Z budownictwem letniskowym ma także związek niebezpieczne zjawisko mieszania form regionalnych. Dotyczy to zwłaszcza tzw. architektury zakopiańskiej, mającej swe korzenie w poszukiwaniach stylu narodowego w latach dwudziestych, bezmyślnie lokalizowanej także w naszym województwie. Brak równowagi procesów urbanistycznych między rozwojem sił miastotwórczych a infrastrukturą mieszkaniową miast uruchomił żywiołową procesy quasi-urbanizacji wsi w



4. Opoczno, zamek po konserwacji, obecnie siedziba Muzeum Regionalnego (fot. J. Zawiejski)



5. Piotrków Trybunalski, kamienica przy ul. Farnej 8 z XVIII/XIX w. w trakcie prac konserwatorskich (fot. T. Wilde)



6. Piotrków Trybunalski, panorama zespołu staromiejskiego od strony północno-wschodniej (fot. J. Augustyniak, 1972 r.)

strefach podmiejskich. Zjawisko to, stało się powszechne na terenie całego kraju. W województwie piotrkowskim zaznaczyło się wokół większych ośrodków miejskich. W ten sposób zdegradowane zostały wartości wsi Bartodzieje i Stobiecko Miejskie k. Radomska, Białobrzegi i Wąwał graniczących z Tomaszowem, czy podopoczyńskiego Gorzałkowa.

W wyniku inwazji tzw. drugich domów, upływu czasu, braku zabiegów konserwatorskich postępuje samoniszczenie obiektów zabytkowych i regionalnych. Dodatkowym elementem dewastującym obraz wsi jest złe, przypadkowe, często karykaturalne zdobnictwo, detale architektoniczne i rozwiązania kolorystyczne. Oprócz dewastacji elementów krajobrazu wsi odnotować trzeba zatarcie symbolicznych i znaczeniowych wartości wiejskich struktur przestrzennych. Dawniej formy regionalne wynikające ze specyficznych warunków klimatycznych, glebowych, topograficznych i przyrodniczych, informowały o strukturze zawodowej mieszkańców, ich sposobach gospodarowania, obyczajach – a więc o ich odrębności kulturowej.

Obszar dzisiejszego województwa piotrkowskiego, niejednorodny pod względem etnograficznym, staje się powoli terenem unifikacji krajobrazu wiejskiego. Zacierają się formy regionalne, na wielu obszarach zapomniane zostało historyczne nazewnictwo, a określenie odrębności kulturowej terenów jest możliwe jedynie dla specjalistów, badaczy etnografii.

Zabytki architektury i budownictwa

W omawianym okresie wiele obiektów, oprócz omówionej wcześniej zabudowy przyrynkowej w Piotrkowie, objęto badaniami architektonicznymi.

Były to m.in. tzw. Pałac Psarskich i kaplica Św. Trójcy w Piotrkowie (PKZ – Oddział w Łodzi, Z. Heyda, 1981/1982), kamienice mieszczańskie w Piotrkowie: ul. Farna 8 (PKZ – Oddział w Kielcach, J. Chwist, 1979), pl. Czarnieckiego 10 (PKZ – Oddział w Łodzi, W. Szygendowski, 1983), ul. Szewska 1 (PKZ – Oddział w Kielcach, J. Chwist, 1978), Stare Kolegium Jezuickie w Piotrkowie (W. Szygendowski, 1985). Badaniami objęto również ratusz w Białaczowie (PKZ – Oddział w Kielcach, J. Kania, 1978), pałac w Chełmie (PKZ – Oddział w Kielcach, J. Chwist, 1977), ruiny zamków w Inowłodzu (J. Augustyniak) i w Bąkowej Górze (IHKM, M. Głosek, 1982–1985). Studia historyczno-architektoniczne opracowano dla następujących obiektów: Falków zespół dworski (PKZ – Oddział w Kielcach, E. Hryniakowa, 1986), Paradyż – klasztor Bernardynów (PKZ – Oddział w Warszawie, B. Chylińska-Stańczak, 1983), Piotrków – klasztor Bernardynów (PKZ – Oddział w Kielcach, K. Głowacki, 1978), Piotrków – cerkiew prawosławna (PKZ – Oddział w Kielcach, K. Głowacki, 1976), Piotrków – zespół klasztorny jezuitów (PKZ – Oddział w Kielcach, K. Głowacki, 1977), Sulejów – zespół klasztorny cystersów (PKZ – Oddział w Kielcach, Z. Lentowicz, 1982), Wielgo-

młyny – zespół klasztorny paulinów (PKZ – Oddział w Kielcach, A. Jaśkiewicz, 1979), Witów – zespół klasztorny norbertanów (PKZ – Oddział w Kielcach, K. Głowacki, 1975).

Powstało także wspomniane wcześniej studium historyczno-urbanistyczne Piotrkowa Trybunalskiego (PKZ – Oddział w Kielcach, K. Głowacki, 1981–1987) oraz monografie historyczne założeń parkowych: Białaczowa (PKZ – Oddział w Kielcach, M. Żurawska-Gangi, 1977), Skotnik (Biuro Projektów i Studiów Lasów Państwowych w Łodzi, A. Celichowski, 1979) i Wolborza (*Wytyczne konserwatorskie do adaptacji założenia dworskiego*, PKZ – Oddział we Wrocławiu, K. Eysmont, 1983).

Inwentaryzacje architektoniczne otrzymały następujące obiekty: pałac w Bujnach (E. Wode, 1977), kościół parafialny w Będkowie (PKZ – Oddział w Kielcach, 1984), kuźnia w Bąkowej Górze (ZUT NOT w Piotrkowie, 1985), kościół ewangelicki w Bełchatowie (S. Konopka, 1977), czworaki w zespole folwarcznym w Białaczowie (PKZ – Oddział w Kielcach, J. Kania, 1978), pałac w Chełmie (PKZ – Oddział w Kielcach, J. Chwist, 1977), pawilon pałacowy w Chełmie (Z. Jachorski, 1985), wiatrak w Dąbrowie (PPZ „Arpex”, 1984), Dwór w Januszewicach (PKZ – Oddział w Kielcach, J. Podolski, 1977), kościół ewangelicki w Kleszczowie (W. Chmielewski, 1979), kaplica parkowa w Lisowicach (PKZ – Oddział w Łodzi, W. Szygendowski, 1983), dwór w Moszczenicy (Miastoprojekt 2, Łódź, J. Kłosek, 1982), kamienica przy Rynku nr 27 w Przedborzu (Z. Urbański, 1977), dwór w Prymusowej Woli (PKZ – Oddział w Kielcach, J. Kania, 1977), klasztor bernardynów w Paradyżu (PKZ – Oddział w Warszawie, K. Zawadzki, 1983), kościół parafialny w Petrykozach (OPGK, Łódź, 1984), elewacje pierzei ulicznych w zespole staromiejskim w Piotrkowie Trybunalskim (PKZ – Oddział w Warszawie, 1976), cerkiew prawosławna w Piotrkowie (OPGK, Lublin, 1979), zespół klasztorny jezuitów w Piotrkowie Trybunalskim (PKZ – Oddział w Łodzi, 1984), kaplica Św. Trójcy w Piotrkowie (PKZ – Oddział w Łodzi, Z. Heyda, 1981), relikwii muru obronnego w Piotrkowie (PKZ – Oddział w Kielcach, J. Chwist, 1977), tzw. pałac Psarskich w Piotrkowie (PKZ – Oddział w Łodzi, 1982), kamienie mieszczzańskie w Piotrkowie, pl. Czarnieckiego 10 (PKZ – Oddział w Łodzi, 1982), ul. Farna 8 (PKZ – Oddział w Kielcach, 1979), Rynek Trybunalski 2 (PKZ – Oddział w Łodzi, J. Heyda, 1980), budynki opactwa cysterskiego w Sulejowie: kościół (PKZ – Oddział w Kielcach, 1976), kapitułarz (PKZ – Oddział w Łodzi, 1982), budynek gospodarczy i spalona plebania (PKZ – Oddział w Łodzi, 1984), zajazd poczty konnej w Rokicinach (PKZ – Oddział w Łodzi, 1980), dwór w Skotnikach (PKZ – Oddział w Kielcach, 1978), wapiennik w Smotryszowie (K. Poteralski, 1978), wiatrak w Sroczku (PPZ „Arpex”, 1985), klasztor filipinów w Poświętnem (PKZ – Oddział w Kielcach, 1976), drewniany kościół parafialny w Stróży (PPZ „Arpex”, 1985), budynki mieszkalne w Tomaszowie Mazowieckim: ul. Kościuszki 8, 9, 10 (A. Rudnicki, 1980), ul.

Wojska Polskiego 34 (PKZ – Oddział w Kielcach, 1977), kościół parafialny w Ujeździe (A. Dworcak, 1986), zespół klasztorny norbertanów w Witowie („Geoprojekt” Warszawa, 1984), dwór w Woli Krzysztoporskiej (PKZ – Oddział w Kielcach, 1978), dwór we Wrzosach (ZUP, A. Słowiński, 1984), dwór w Zameczku (PKZ – Oddział w Kielcach, J. Podolski, 1978), kościół parafialny w Żarnowie (OPGK, Kielce, 1985).

Spśród prac konserwatorskich finansowanych przez wojewódzkiego konserwatora zabytków jako najważniejsze wymienić należy: trwający jeszcze remont XVI-wiecznego dworu w Skotnikach, remont adaptacyjny zamku w Opcznie, remont dawnego zajazdu poczty konnej w Rokicinach z adaptacją dla Gminnego Ośrodka Kultury, synagogi w Inowłodzu, cerkwi prawosławnej w Piotrkowie, kamienicy mieszczkańskiej przy ul. Farnej 8 w Piotrkowie i willi pofabrykanckiej przy ul. Barlickiego 32 w Tomaszowie Mazowieckim oraz kościoła i kapitułarza w dawnym opactwie cystersów w Sulejowie. Oprócz tego WKZ partycypował finansowo w znacznej liczbie prac remontowo-konserwatorskich na podstawie uchwały 179/78 Rady Ministrów. Do najważniejszych prac remontowych i konserwatorskich prowadzonych przez użytkowników należały: remont i częściowa rekonstrukcja budynków gospodarczych w obwodzie warownym opactwa cysterskiego w Sulejowie, przeniesienie drewnianego kościoła z Woli Grzymalinej, położonego na terenie odkrywkii kopalni węgla brunatnego do miejscowości Biała Szlachecka. Operację wykonano na koszt Kopalni Węgla Brunatnego „Bełchatów”. Poza tym wymienić należy prace w zespole klasztornym jezuitów w Piotrkowie, kościele ponorbertańskim w Witowie i pobernardynskim w Paradyżu, kościołach parafialnych w Suchcicach, Petrykozach, Bąkowej Górze, Sulmierzycach, Lubochni, Stróży oraz remonty ratusza i kamienicy przy Rynku nr 27 w Przedborzu, budynków przy ul. Wojska Polskiego 34 i Wyzwolenia 42 w Tomaszowie, pałacu Rudowskich przy ul. KRN 4 w Piotrkowie, pałacu w Chełmie, dworu w Węgrzynowicach, budynku dawnego Sądu Gubernialnego w Piotrkowie – obecnie siedziba Urzędu Wojewódzkiego. Większość prac remontowych, prowadzonych w latach 1975–1987 ograniczała się do niewielkich, bieżących napraw lub prac konserwacyjnych. Najwięcej robót prowadzono przy konstrukcji dachów i ich pokryć. W wielu budynkach zmieniono ze względów technicznych pokrycie ceramiczne na blachę, m.in. kościoły w Sulejowie, Witowie, Krzemienicy. W 1975 r. rozbudowano bez zezwolenia WKZ kościół parafialny w Moszczenicy, zaś w 1986 r. rozpoczęto rozbudowę kościoła parafialnego w Ujeździe. W obu wypadkach obiekty straciły swój pierwotny wyraz przestrzenny, a część substancji zabytkowej uległa zniszczeniu. Odrzucono wiele wniosków o rozbudowę zabytkowych budynków sakralnych, co z pewnością pociągnie za sobą budowę nowych kościołów w pobliżu istniejących. Sytuacje tego rodzaju, wywołane dyspro-

porcją między liczebnością parafii i wielkością obiektu zabytkowego lub często wygórowanymi aspiracjami administratorów czy parafian wystąpiły w kościołach parafialnych: Najświętszej Marii Panny w Piotrkowie, Św. Wacława w Tomaszowie, w Stobiecku Miejskim, Sołku i Łaznowie. Wśród zabytków sakralnych istnieje niewielki odsetek obiektów nieużytkowanych. W 1985 r. rozebrano opuszczony przez lata i zniszczony budynek kościoła ewangelickiego w Bełchatowie. Do nielicznych, nie zagospodarowanych obiektów należą: kościoły ewangelickie w Łaznowskiej Woli i Bogusławowie, część klasztorów w Paradyżu i w Witowie i Sulejowie. Pozostałe obiekty sakralne poza kilkoma wyjątkami użytkowane są zgodnie ze swym pierwotnym przeznaczeniem. Począwszy od 1979 r. wiele nie użytkowanych budynków zabytkowych zyskało gospodarzy – osoby prywatne. Są to dwory w Kruszwie, Górkach Małych, Zameczku, Wólce Krzykowskiej, Wrzosach i Wielkiej Woli. Kilka nacie obiektów nie ma użytkownika do chwili obecnej, m.in. dwory w Rączkach, Łaznowie, Prymusowej Woli, Jedlnie, Łęczynie, Czerniewicach, Smotryszowie, wiatraki w Sroczku i w Dąbrowie, piece wapienne w Sulejowie, gorzelnia w Wąglanach, część w bardzo złym stanie technicznym. Użytkownika nie ma do dziś remontowany przez WKZ dwór w Skotnikach.

Oprócz wspomnianego wcześniej kościoła w Bełchatowie, z uwagi na stan techniczny rozebrano zabytkowe ośmiorniki z zespołu folwarcznego w Białaczowie, kaplicę Św. Trójcy i tzw. Pałac Psarskich, ponieważ znalazły się na trasie nowej arterii komunikacyjnej. Wśród zabytków architektury, oprócz administrowanych przez kościół, najlepiej utrzymywane są obiekty użytkowane przez resort zdrowia – głównie domy pomocy społecznej. Z uwagi na specyfikę zakładów tego typu ograniczona jest jednak możliwość ekspozycji ich walorów, a są to często zabytki bardzo cenne, jak np. zespół pałacowy w Białaczowie, zespoły dworskie w Stupi i Lisowicach. Stosunkowo dobrze utrzymywane są obiekty wykorzystywane dla celów turystycznych i rekreacyjnych, np. ośrodki wypoczynkowe w zespolech dworskich w Bąkowej Górze, Domiechowicach, Grotowicach, Małeczku czy Węgrzynowicach. Znacznie gorzej przedstawia się użytkowanie zabytków przez resort rolnictwa. Najlepiej w tej grupie użytkowników wypadają większe jednostki gospodarcze, dysponujące znacznym potencjałem, np. Kombinat Rolno-Przemysłowy w Niechcicach, Stacja Hodowli Roślin w Chełmie, PGR w Białaczowie. Pozostali użytkownicy, gospodarujący na niewielkich arenach zachowanych z parcelacji majątków przedwojennych nie zapewniają najczęściej środków niezbędnych do utrzymania zabytków. Nielepiej przedstawia się sytuacja obiektów administrowanych przez resort oświaty. Dawne dwory, użytkowane przez szkoły niszczącej w trakcie intensywnej eksploatacji, niekonserwowane przez użytkowników z powodu braku środków, przy czym nie spełniają one najczęściej warunków wymaganych do właściwego funkcjonowania szkoły. Sy-



7. Przedbórz, ratusz w trakcie prac konserwatorskich (fot. W. Szygendowski, 1983 r.)

tuacje tego rodzaju mają miejsce m.in. w Cieszanowicach, Sobakówku, Trzpińcu, Lubiawie, Zakrzewie, Moszczynicy.

Znaczna część parków zabytkowych, tworzących jednorodną kompozycyjnie całość została rozdzielona między kilku różnych użytkowników, co prowadzi często do degradacji zabytków sztuki ogrodowej. Liczne parki zdewastowano kierując się czysto użytkowymi potrzebami, zabudowując je w nieprześląsny sposób obiektami o niewłaściwej skali, formie i lokalizacji.

ZABYTKI ARCHITEKTURY

Bąkowa Góra (gm. Ręczno) – kościół parafialny p.w. Św. Trójcy z XV–XVIII w. W latach 1975–1979 prowadzono w kościele prace konstrukcyjne: wzmocnianie fundamentów, założenie wieńca żelbetowego na koronie murów, remont więźby dachowej i wymianę pokrycia dachu na blachę miedzianą. Inwestor: parafia rzymskokatolicka, WKZ.

Wykonawca: rzemiosło.

W 1975 r. PKZ – Oddział w Kielcach opracowały dokumentację techniczną kościoła i dzwonnicy – inwentaryzacja konstrukcyjna, ekspertyza konstrukcyjna, projekt techniczny wzmocnienia budynku (inż. L. Łoziński, inż. L. Woźniak).

Bąkowa Góra (gm. Ręczno) – ruiny zamku z XIV–XV w. W latach 1983–1986 prowadzone były w obiekcie archeologiczne badania wykopaliskowe. Na podstawie danych z badań obiekt będzie zabezpieczony w formie trwałej ruiny. Do końca 1987 r. odgruzowano pomieszczenia, przemurowano i zabezpieczono fragmenty murów zachowane w bardzo złym stanie technicznym.

Prace zabezpieczające prowadziła ekipa remontowa SKR w Ręcznie na koszt Wojewódzkiego Przedsiębiorstwa

Gospodarki Turystycznej „Trybunalskie” i WKZ.

Białaczów – zespół pałacowy według projektu Jakuba Kubickiego i park według projektu F. M. Lanciego z lat 1797–1800.

W omawianym okresie przeprowadzono remont kapitalny jednej z oficyn pałacowych, wyremontowano dachy budynków, założono instalację c.o., prowadzono drobne roboty elewacyjne i porządkowe we wnętrzach. Według projektu wykonanego w 1976 r. przez PKZ – Oddział w Kielcach (R. Dębski) wykonano nowe ogrodzenia parku od strony frontowej. Przeprowadzono także remont sztucznej, romantycznej ruiny znajdującej się w parku.

Wykonawca: rzemiosło.

Inwestor: Państwowy Dom Pomocy Społecznej i WKZ.

Białaczów – zajazd z początku XIX w. Budynek, użytkowany częściowo przez miejscowy PGR, uległ zniszczeniu.

W roku 1981 rozpoczęto prace remontowo-adaptacyjne z przeznaczeniem obiektu na siedzibę Urzędu Gminy. Dotychczas wymieniono stropy, wykonano nową więźbę i pokrycie dachu, stolarke, instalację elektryczną oraz częściowo instalację wodociągowo-kanalizacyjną i c.o. z kotłownią.

Inwestor: Urząd Gminy w Białaczowie i WKZ.

Wykonawca: Spółdzielnia Rzemieślnicza w Łodzi.

Biała Szlachecka (gm. Rząśnia) – drewniany kościół parafialny p.w. J. Chrzciciela z 1584 r. Kościół do końca lat siedemdziesiątych znajdował się na obszarze przewidywanej odkrytki Kopalni Węgla Brunatnego „Bełchatów” w miejscowości Wola Grzymalina. W 1978 r. zapadła decyzja o przeniesieniu obiektu na inne miejsce. Roboty rozbiórkowe poprze-

dziane pracami inwentaryzacyjnymi i zabezpieczającymi rozpoczęto w 1981 roku.

Elementy zabytkowego wyposażenia kościoła w trakcie trwania prac budowlanych poddane zostały konserwacji. Po demontażu kościoła usunięto elementy zniszczone, a pozostałe przewieziono na miejsce nowej lokalizacji obiektu do miejscowości Biała Szlachecka. Przed ponownym montażem zachowane elementy oryginalne i nowe, rekonstruowane, zaimpregnowano środkami chemicznymi. Montaż kościoła zakończono w 1983 r., jednak jeszcze w 1984 r. prowadzone były prace wykończeniowe.

Wykonawca: PKZ – Oddział w Łodzi. Inwestor: Kopalnia Węgla Brunatnego w Bełchatowie.

Będków – kościół parafialny p.w. Narodzenia Najświętszej Marii Panny z 1462 r. W 1984 r. w PKZ – Oddział w Kielcach wykonano inwentaryzację fotogrametryczną kościoła (W. Pedrycz, E. Kosztowniak). W zakresie wykonawstwa, w omawianym okresie prowadzono jedynie bieżące naprawy pokrycia dachowego.

Inwestor: parafia rzymskokatolicka w Będkowie i WKZ.

Chełmo (gm. Masłowice) – zespół pałacowy z XVII–XIX w. Pałac uległ spaleniu w 1976 r. Pełną dokumentację techniczną remontu i adaptacji obiektu dla potrzeb Stacji Hodowli Roślin w Chełmie opracowano w PKZ – Oddział w Kielcach. Wykonano stropy, więźbę dachową i pokrycie, stolarkę okienną i drzwiową, zakonserwowano i zrekonstruowano kamienne obramienia okien, częściowo zrealizowano instalację c.o.

Wykonawca: PKZ – Oddział w Kielcach, PKZ – Oddział w Łodzi, Zakład Remontowy PSS „Społem” w Radomsku i SKR Chełmo.

Inwestor: SKR Chełmo i WKZ.

Chorzenie (gm. Sulmierzyce) – lamus z XVI/XVII w., zaadaptowany na potrzeby Zbiorczej Szkoły Gminnej w Sulmierzycach.

W omawianym okresie wykonano naprawę pokrycia dachowego oraz bieżące prace remontowe – we wnętrzach – instalację elektryczną, wodno-kanalizacyjną, c.o., malowanie pomieszczeń.

Inwestor: Urząd Gminy w Sulmierzycach.

Czermno (gm. Fałków) – kościół parafialny p.w. Nawiedzenia Najświętszej Marii Panny i Św. Mikołaja z 1881 r. W omawianym okresie wykonano remont pokrycia dachu i elewacji, a także drobne prace remontowe we wnętrzu.

Inwestor: parafia rzymskokatolicka w Czermnie.

Dziewiółt (gm. Radomsko) – dwór z połowy XIX w. W latach 1985–1986 wykonano w obiekcie następujące prace: częściowa wymiana stropów, naprawa pokrycia dachu i obróbek blacharskich, naprawa podłóg, częściowa wymiana tynków, remont stolarki oraz

instalacji elektrycznej i wodociągowo-kanalizacyjnej, tudzież prace elewacyjne.

Investor i wykonawca: Państwowe Przedsiębiorstwo Rybackie w Łodzi, Zakład „Dziewięć”.

Glupice (gm. Drużbice) – dwór z pierwszej połowy XIX w. W 1979 r. rozebrano prowizoryczne przybudówki przy szczytach budynku, wykonano naprawy kominów oraz tynków zewnętrznych z zachowaniem wystroju architektonicznego, remont dachu i obróbek blacharskich, klatki schodowej, pomalowano elewacje, odnowiono stolarkę i wnętrza obiektu.

Investor i wykonawca: Rolnicza Spółdzielnia Produkcyjna w Drużbicach.

Knówódz – kościół parafialny p.w. św. Michała Archanioła z 1520 r. W 1976 r. wykonano naprawę więźby dachowej oraz remont i częściową wymianę blaszanego pokrycia dachu. W następnych latach prowadzono jedynie drobne naprawy bieżące.

Investor: parafia rzymskokatolicka w Knówodzu.

Knówódz – synagoga z początku XIX w.. W latach 1975–1977 PKZ – Oddział w Kielcach opracowały dokumentację techniczną remontu kapitalnego i adaptacji opuszczonego obiektu dla potrzeb biblioteki. Prace remontowe rozpoczęto w 1978 r., zakończono w 1982 r. W ich trakcie dokonano wzmocnienia fundamentów, wykonano izolację przeciwwilgociową, wzmocniono ściany budynku, wykonano nowe stropy, klatkę schodową, więźbę i pokrycie dachu, stolarkę, instalacje, roboty zewnętrzne. W trakcie prac zabezpieczono, a następnie poddano konserwacji polichromie i inskrypcje ścienne.

Wykonawca: PKZ – Oddział w Kielcach.

Investor: WKZ.

Knówódz – zamek z połowy XIV w. Od 1974 r. prowadzone były na terenie dawnego zamku archeologiczne badania wykopaliskowe pod kierunkiem mgr Jerzego Augustyniaka. Po odsłonięciu ruin zamku przystąpiono do prac zabezpieczających, m.in. zrekonstruowano częściowo przyziemie baszty narożnej. W 1985 r. opracowano projekt zagospodarowania terenu wokół obiektu przewidywanego do utrzymania w formie trwałej ruiny (inż. A. Rosiński – Zespół Usług Projektowych w Białej Podlaskiej).

Investor: WKZ.

Krępa (gm. Lgota Wielka) – drewniany kościół parafialny p.w. św. Urszuli z 1760 r.. W roku 1982 na zlecenie wojewódzkiego konserwatora zabytków w PKZ – Oddział w Łodzi wykonano orzeczenie konstrukcyjne i mykologiczne (inż. W. Czarnecki). W 1984 r. przeprowadzono w oparciu o powyższą dokumentację remont kościoła, m.in. wymieniono podwaliny, wyprostowano nierównomiernie osiadający budynek, wymieniono część belek stropowych, częściowo boazerię wewnętrzną oraz ze-

wnętrzne oszalowanie, a także część stolarki.

Investor: parafia rzymskokatolicka w Krępie.

Krzemienica (gm. Czerniewice) – kościół parafialny p.w. św. Jakuba Apostoła z 1598 r. W 1981 r. wykonano remont więźby dachowej oraz wymianę pokrycia na blachę miedzianą. W następnych latach wykonywano drobne prace porządkowe we wnętrzu kościoła.

Wykonawcami byli rzemieślnicy.

Investor: parafia rzymskokatolicka w Krzemienicy.

Lisowice – dwór z przełomu XVIII/XIX w. i park z XIX w. W budynku przeprowadzono w 1986 i 1987 r. bieżące prace remontowe, budowlane i instalacyjne, m.in.: malowanie elewacji, rekonstrukcję stylowych latarni zewnętrznych, nową stolarkę drzwiową. Prace remontowe wykonali rzemieślnicy. Dokumentację projektową opracował inż. St. Czech.

Investor: Państwowy Dom Opieki Społecznej dla Dorosłych w Lisowicach.

Lubochnia – kościół parafialny p.w. Wniebowzięcia Najświętszej Marii Panny z 1914–1920 r., kaplica z XVI/XVII w. W roku 1986 rozpoczęto w obiekcie szeroko zakrojone prace remontowe. Wyniesiono i wykonano remont pokrycia dachu oraz remont elewacji. Kaplicę z XVI/XVII w. poddano zabiegom renowacyjnym, wykonano osuszającą instalację metodą elektroiniekcji, wymieniono tynki, stolarkę okienną oraz żelazne, kute elementy wystroju. Prace wykonują rzemieślnicy na zlecenie parafii rzymskokatolickiej w Lubochni.

Małecz (gm. Lubochnia) – dwór i park z XIX w.. W obiekcie mieści się Ośrodek Wypoczynkowy Teatru Powszechnego w Łodzi. W latach 1978–1980 wykonano inwentaryzację parku, studium programowo-przestrzenne zagospodarowania na ośrodek wypoczynkowy (arch. W. Millo). Dokonano remontu adaptacyjnego (PKZ – Oddział w Łodzi). W parku wykonano prace melioracyjne, urządzono alejki, usunięto samosiewy, dokonano nowych nasadzeń i pielęgnacji starodrzewia. Prace remontowe rozpoczęto w 1982 r., wykonano m.in. remont więźby dachowej i pokrycia, roboty elewacyjne i instalacji elektrycznej oraz wodno-kanalizacyjnej.

Investor: Teatr Powszechny w Łodzi i WKZ.

Moszczenica – dwór i park z XIX w.. W dworze prowadzono jedynie drobne, bieżące prace remontowe, m.in. wymianę części pokrycia dachowego, części stolarki, malowanie pomieszczeń. W parku oczyszczono stawy, usunięto wiatrołomy i samosiewy, wykonano zabiegi pielęgnacyjne starodrzewia. Wykonawca: Spółdzielnia „Flora” w Warszawie.

Investor: Zbiorcza Szkoła Gminna, Urząd Gminy i WKZ.

Moszczenica – kościół parafialny p.w. św. Krzyża z XVIII w. W latach 1974–1976 rozbudowano kościół o jedno przęsło bez zezwolenia konserwatora zabytków. Doprowadziło to do zdeformowania bryły kościoła.

Investor: parafia rzymskokatolicka.

Opczno – kościół parafialny p.w. św. Antoniego z XIV, XIX w. W latach 1978–1979 dokonano remontu więźby dachowej, część dachu pokryto blachą miedzianą, wykonano nowe obróbki blacharskie i przeprowadzono remont elewacji, wymieniono część stolarki okiennej. Prace wykonywali rzemieślnicy.

Investor: była parafia p.w. św. Bartłomieja w Opcznie.

Opczno – zamek z połowy XIV w.. Pełną dokumentację remontu kapitalnego i adaptacji dla muzeum opracowano w PKZ – Oddział w Kielcach. Prace remontowe rozpoczęto w 1979 r., zakończono w 1985 r. Dokonano m.in. częściowej wymiany stropów, stolarki okiennej i drzwiowej, wyremontowano więźbę i zmieniono pokrycie dachu, wykonano nową klatkę schodową, założono instalację elektryczną, wodno-kanalizacyjną i c.o. Wykonano nowe podłogi, tynki wewnętrzne i remontowano elewacje.

Wykonawcy prac: Spółdzielnia Rzemieślnicza w Opcznie, Wojewódzka Spółdzielnia Usługowa w Opcznie, PKZ – Oddział we Wrocławiu, PKZ – Oddział w Łodzi.

Investor: Muzeum Regionalne w Opcznie i WKZ.

Paradyż – zespół klasztorny bernardynów z połowy XVIII w. W czasie działań wojennych 1914–1918 r. uszkodzone zostały dwa skrzydła klasztorne. Zrujnowane budynki zabezpieczono prowizorycznym dachem w 1976 r. W latach 1985–1986 wymieniono pokrycie dachu na kościele. W 1983 r. w PKZ – Oddział w Warszawie wykonano inwentaryzację architektoniczną klasztoru (mgr arch. K. Zawadzki), studium architektoniczne i historyczne (mgr B. Chylińska-Stańczak) oraz opinię techniczno-budowlaną (inż. Stanisław Sosnowski).

Investor: parafia rzymskokatolicka w Paradyżu i WKZ.

Petrykozy (gm. Białaczów) – kościół parafialny p.w. św. Doroty z 1791 r., proj. Jana Chrystiana Kamsetzera. W 1984 r. wykonano inwentaryzację fotogrametryczną obiektu (OPGK-Łódź). W latach 1985–1986 przeprowadzono remont dachu, wymieniono dużą część więźby dachowej i pokrycie.

Investor: parafia rzymskokatolicka w Petrykozach i WKZ.

Piotrków Trybunalski – cerkiew prawosławna p.w. Wszystkich Świętych z 1848 r. W 1977 r. opracowano studium naukowo historyczne dla tego obiektu (K. Głowacki). W tym samym roku przeprowadzono roboty elewacyjne – naprawę sztukaterii, tynków, malowanie i naprawę pokrycia dachowego oraz obróbek blacharskich, konserwację drzwi wejściowych, częściowy remont stolarki okiennej.

Wykonawca: PKZ – Oddział w Łodzi.
Inwestor: WKZ.
W 1979 r. OPGK z Lublina wykonało inwentaryzację fotogrametryczną.

Piotrków Trybunalski – mury miejskie z XIV/XV w. zachowane w trzech fragmentach na obrzeżach zespołu staromiejskiego Piotrkowa. W 1977 r. opracowano inwentaryzację i projekt wiatku muru (PKZ – Oddział w Kielcach, mgr inż. arch. J. Chwist) oraz ekspertyzę konstrukcyjną (PKZ – Oddział w Kielcach, inż. E. Szwaja). W roku 1984 wykonano uzupełnienie fragmentów ceglano-głazianego lica murów. Inwestor: WKZ i Urząd Miasta w Piotrkowie Trybunalskim.

Piotrków Trybunalski – kościół i klasztor Bernardynów, XVII/XVIII w. W 1979 r. opracowano inwentaryzację budynków oraz ekspertyzy techniczne i wykonano remont elewacji. W roku 1980 wykonano elektroosmotyczną instalację osuszającą. W następnych latach prowadzono bieżące prace remontowe, m.in. wymianę posadzek, remont i częściową wymianę pokrycia dachowego, remont instalacji elektrycznej. Inwestor: zakon oo. bernardynów i WKZ.

Piotrków Trybunalski – dawny klasztor dominikanek z pierwszej połowy XVII w. Obecnie siedziba Państwowego Zakładu Wychowawczego. W 1979 r. opracowano w PKZ – Oddział w Kielcach projekt kolorystyki elewacji (arch. J. Chwist). W tym samym roku PKZ – Oddział we Wrocławiu wykonał remont elewacji budynku. W 1983 roku przeprowadzono remont kapitalny klasztoru – remont więźby dachowej i wymianę pokrycia oraz obróbek blacharskich, stropów, części stolarki, wzmocnienie murów, remont i częściową wymianę tynków zewnętrznych i wewnętrznych, wymianę części podłóg i instalacji elektrycznej, remont instalacji c.o. i wodno-kanalizacyjnej, prace wykończeniowe i porządkowe. Wykonawca: Rzemieślnicza Spółdzielnia Wielobranżowa. Inwestor: Państwowy Zakład Wychowawczy i WKZ.

Piotrków Trybunalski – dawny kościół klasztoru dominikanów p.w. św. Jacka i Doroty z XIV–XVII w. W 1983 r. PPZ „Domar” zainstalowało w kościele elektroosmotyczną instalację osuszającą. Przeprowadzono również remont portalu, remont elewacji dzwonnicy i ogrodzenia oraz naprawę więźby dachowej wieży kościoła i zmianę jej pokrycia. Inwestor: parafia rzymskokatolicka i WKZ.

Piotrków Trybunalski – kościół i dawny zespół kolegiów jezuitów z początku XVIII w. W PKZ – Oddział w Kielcach opracowano dokumentację naukowo-historyczną zespołu (K. Głowacki). Inwentaryzację całego zespołu i badania architektoniczne w kolegium opracowały PKZ – Oddział w Łodzi, a PKZ-OBiK w Warszawie opracował koncepcję funkcjonalno-przestrzenną renowacji i rozbudowy



8. Sulejów, opactwo Cystersów, strona północna obwodu warownego po pracach konserwatorskich (fot. Z. Marchlewicz 1982 r.)



9. Sulejów, opactwo Cystersów, strona południowo-wschodnia obwodu warownego po pracach konserwatorskich (fot. Z. Marchlewicz, 1982 r.)

zespołu kolegiów (arch. J. Kempa). W 1984 r. w Politechnice Łódzkiej opracowano ekspertyzę konstrukcyjną Nowego Kolegium.

Kościół użytkowany jest teraz przez zakon jezuitów. W latach 1976–1980 wykonano nowe tynki na elewacji południowej oraz remont tynków na pozostałych ścianach zewnętrznych. Zlikwidowano obce stylowo elementy, kruchnę oraz XX-wieczne witraże, które zastąpiono nową odpowiednią dla stylu kościoła stolarką, wyremontowano także drzwi wejściowe. Uporządkowano teren dawnych ogrodów klasztornych. W dalszych latach prowadzono bieżące prace porządkowe, instalacyjne i zabezpieczające. Inwestor: zakon oo. jezuitów.

Stare i Nowe Kolegium jest od 1918 r. siedzibą Liceum Ogólnokształcącego im. Bolesława Chrobrego. Po awarii budowlanej w Starym Kolegium w 1984 r. przystąpiono do kapitalnego remontu obiektu. Dotychczas wykonano częściową wymianę stropów, odgruzowano piwnice, wzmocniono fundamenty i czę-

ściowo ściany. W Nowym Kolegium zmieniono kotłownię lokalną na wymiennik ciepła, dokonano remontu wnętrza na dwóch kondygnacjach. W 1987 r. wykonano remont elewacji budynku.

Wykonawca: spółdzielnie rzemieślnicze z Piotrkowa i Tomaszowa Mazowieckiego.

Inwestor: I Liceum Ogólnokształcące im. Bolesława Chrobrego i WKZ.

Piotrków Trybunalski – kamienica przy ul. Farnej 5, z XVIII w. W 1984 r. przeprowadzono remont kapitalny, m.in. wymianę stolarki, stropów, tynku, naprawę dachu i prace instalacyjne.

Wykonawca: grupa remontowa RSP „Drużbice”.

Inwestor: Przedsiębiorstwo Gospodarki Komunalnej i Mieszkaniowej.

Piotrków Trybunalski – kamienica mieszkańska przy ul. Krakowskie Przedmieście 1 z XIX w. W 1984 r. wykonano remont więźby dachowej i pokrycia.

Wykonawca: grupa remontowa RSP „Drużbice”.

Inwestor: Przedsiębiorstwo Gospodarki Komunalnej i Mieszkaniowej.

Piotrków Trybunalski – kamienica mieszczańska z XVIII w. przy ul. Farnej 8. W 1979 r. wykonano remont więźby dachowej i pokrycia – PKZ – Oddział we Wrocławiu. W trakcie prac tynkarskich elewacji zewnętrznej odkryto wiele nie znanych nawarstwień budowlanych. Wykonano skrócone studium historyczne oraz sondażowe badania architektoniczne. Koncepcję i projekt techniczny opracowano w PKZ – Oddział w Kielcach. Rozpoczęto remont i adaptację obiektu na Miejski Ośrodek Kultury oraz siedzibę WKZ i Biuro Badań i Dokumentacji Zabytków. Prace remontowe utrudnione obecnością dotychczasowych lokatorów trwają do dziś. Dotychczas wymieniono stropy, dokonano niezbędnych przemurowań i wykonano tynki wewnętrzne, część instalacji elektrycznej.

Wykonawcami robót byli kolejno: PKZ – Oddział we Wrocławiu, Brygada Remontowa RSP „Drużbice”, PP PKZ – Oddział w Łodzi, Spółdzielnia Rzemieślnicza „Wielobranżowa” w Piotrkowie.

Inwestor: WKZ.

Piotrków Trybunalski – kamienica przy ul. Łaziennej Mokrej 1 z XVII/XVIII w. W 1978 r. w PKZ – Oddział w Kielcach wykonano badania architektoniczne obiektu (inż. J. Chwist) oraz projekt techniczny remontu i adaptacji obiektu na Młodzieżowy Ośrodek Kultury (ZUP-Piotrków). W trakcie prac remontowych dokonano wymiany stolarki, naprawy i wzmocnienia klatki schodowej, wykonano prace instalacyjne oraz osuszono i zaizolowano mury piwnic i fundamenty.

Inwestor: Zarząd Wojewódzki ZSMP.

Piotrków Trybunalski – kamienica przy ul. Rwańskiej 5. W 1984 r. wykonano remont zabezpieczający.

Inwestor i wykonawca: Przedsiębiorstwo Gospodarki Komunalnej i Mieszkaniowej.

Piotrków Trybunalski – kamienica przy ul. Wojska Polskiego 11 z XIX w. W 1984 r. wykonano remont dachu – naprawa więźby i pokrycia. **Wykonawca i inwestor:** Przedsiębiorstwo Gospodarki Komunalnej i Mieszkaniowej.

Piotrków Trybunalski – kamienica przy ul. Wojska Polskiego 13 z XIX w. W 1984 r. wykonano remont kapitalny obiektu, m.in. naprawę dachu, wzmocnienie murów, wymianę części stolarki i instalacji, naprawę tynków.

Wykonawca i inwestor: Przedsiębiorstwo Gospodarki Komunalnej i Mieszkaniowej.

Piotrków Trybunalski – pałac Rudowskich z końca XIX w., ul. KRN 4. W 1979 r. opracowano projekt kolorystyki i przeprowadzono remont elewacji z uzupełnieniem eklektycznej dekoracji sztukatorskiej. W 1985 r. rozpoczął się remont kapitalny i adaptacyjny na cele Szkoły Muzycznej oraz USC. Dotychczas wykonano prace



10. Będków, obraz „Matka Boska z Dzieciątkiem” po usunięciu przemalowań (fot. J. Potz)

konstrukcyjne oraz remont więźby i pokrycia dachowego, a także część robót instalacyjnych.

Wykonawca: Przedsiębiorstwo Budownictwa Komunalnego i Robót Wodociągowo-Kanalizacyjnych.

Inwestor: Wydział Kultury i Sztuki Urzędu Miasta w Piotrkowie Trybunalskim.

Piotrków Trybunalski – willa secesyjna z początku XX w. W 1985 r. wykonano remont elewacji budynku – naprawa sztukaterii oraz malowanie i remont wnętrza.

Wykonawca: rzemieślnicy.

Inwestor: Wojewódzki Sztab Wojskowy i WKZ.

Piotrków Trybunalski – synagoga z XIX w. Zniszczona w czasie II wojny światowej, odbudowana i wyremontowana w latach powojennych, mieści Wojewódzką Bibliotekę Publiczną. Od 1975 r. prowadzono bieżące remonty pokrycia dachowego, malowanie ścian wewnętrznych, naprawiono elewacje, wykonano remont kotłowni. **Inwestor:** WBP i WKZ.

Piotrków Trybunalski – zespół budynków dawnego Sądu Gubernialnego z 1906–1908 r. Obecnie siedziba Urzędu Wojewódzkiego.

PKZ – Oddział w Warszawie opracowały projekt kolorystyki elewacji. Metodą piaskowania usunięto stare po-



11. Będków, obraz „Matka Boska z Dzieciątkiem”, stan po konserwacji (fot. J. Potz)

włoki malarskie i pomalowano elewację zgodnie z wyżej wymienionym projektem. W 1985 r. przeprowadzono renowację detalu sztukatorskiego elewacji, a dwa lata później również dekoracji sztukatorskich we wnętrzach. Przewodzone także bieżące prace remontowe pokrycia dachu i instalacji. Prace sztukatorskie wykonała Spółdzielnia „Plastyka”.
Inwestor: Urząd Wojewódzki i WKZ.

Piotrków Trybunalski – zespół budynków dworca kolejowego z połowy XIX w. W latach 1986/1987 przeprowadzono remont elewacji budynku głównego dworca, wypreparowano tynki, uzupełniono detale sztukatorskie, wymieniono kompletnie stolarkę oraz

zabezpieczono i zakonserwowano wiatę peronową. Podobny zakres prac wykonano w budynku drużyn konduktorskich.

Wykonawca: Spółdzielnia Rzemieślnicza Wielobranżowa.
Inwestor: PKP.

Piotrków-Byki – zamek z XVI/XVII w. Obiekt zrujnowany w czasie działań wojennych, odbudowany w latach pięćdziesiątych. Obecnie mieści się w nim Wojewódzki Ośrodek Postępu Rolniczego. W omawianym okresie przeprowadzono naprawę pokrycia dachowego w 1984 r., a w pozostałych latach prowadzono drobne, bieżące prace remontowe.

Wykonawca: rzemieślnicy.
Inwestor: Wojewódzki Ośrodek Postępu Rolniczego w Piotrkowie.

Przedbórz – kamienica przy Rynku nr 1 z XVII/XVIII w. W latach 1977–1978 opracowano w PKZ – Oddział w Kielcach kompletną dokumentację techniczną i kosztorysową oraz projektową remontu budynku. W latach 1982–1984 przeprowadzono remont budynku, m. in. remont więźby dachowej, wymianę stropów, wymianę stolarki, remont i uzupełnienie instalacji.
Wykonawca: Zakład Remontowo-Budowlany przy Urzędzie Miasta i Gminy w Przedborzu.

Inwestor: Urząd Miasta i Gminy w Przedborzu i WKZ.

Przedbórz – ratusz z 1824 r. W latach 1985–1987 wykonano remont adaptacyjny obiektu dla potrzeb Urzędu Miasta i Gminy i dla biblioteki. Dokumentację techniczną remontu opracowano w ZUP, Radomsko (inż. J. Woldański). Wykonano roboty elewacyjne, remont więźby dachowej i pokrycia, wymianę schodów i części stolarki, prace instalacyjne.

Wykonawca: PKZ – Oddział w Łodzi, Zakład Remontowo-Budowlany przy Urzędzie Miasta i Gminy w Przedborzu.

Inwestor: Urząd Miasta i Gminy w Przedborzu i WKZ.

Radomsko – kościół parafialny p.w. św. Marii Magdaleny z XVII–XVIII w. W 1987 r. wykonano remont podwalin kościoła, konstrukcji dachu i stropu, zrekonstruowano wieżyczkę sygnaturki.

Inwestor: parafia rzymskokatolicka w Radomsku.

Radomsko – ratusz z 1857 r., obecnie Muzeum Regionalne w Radomsku. Projekt elewacji opracowały: mgr inż. arch. I. Wencjus-Kowalska i mgr inż. arch. H. Niezabitowska. W latach 1976–1987 wykonywano prace elewacyjne, remont więźby dachowej i wymianę pokrycia, remonty instalacji oraz elektroosmotyczne osuszenie murów. Prace remontowe wykonywali rzemieślnicy „Cerbudowa” Radomsko.

Inwestor: Muzeum Regionalne w Radomsku i WKZ.

Radomsko – zespół klasztorny franciszkanów z XIV–XVIII w. W latach 1977–1979 przeprowadzono prace konstrukcyjne, wzmocnienie ścian, sklepień oraz remont więźby i pokrycia kościoła i klasztoru, prace adaptacyjne w klasztorze.

Prace wykonali rzemieślnicy.
Inwestor: zakon oo. franciszkanów.

Rokiciny – dawny zajazd poczty konnej z XIX w. Od 1984 r. prowadzony jest remont kapitalny obiektu i adaptacja dla potrzeb Gminnego Ośrodka Kultury. Do końca 1987 r. wykonano wszystkie roboty konstrukcyjne z wymianą stropów, więźby dachowej, nowe pokrycie dachu, nową stolarkę okienną i drzwiową oraz częściowo instalacje c.o. z kotłownią lokalną, wodociągowo-kanalizacyjną i elektryczną.



12. Stróża, kościół p.w. św. Kazimierza i św. Józefa. Obraz „Św. Jan Chrzcziciel i św. Jan Nepomucen” w trakcie konserwacji (fot. A. Stasiak)



13. Stróża, obraz „Św. Jan Chrzcziciel i św. Jan Nepomucen” po konserwacji (fot. K. Kowalska)

Investor: WKZ i Urząd Gminy w Rokicinach.
Wykonawca: rzemieślnicy.

Rosocha (gm. Będków) – drewniany kościół filialny p.w. św. Zygmunta z 1762 r. W 1977 r. wymieniono częściowo i wyremontowano gontowe pokrycie dachu, a cały kościół zaimpregnowano środkami chemicznymi.
Investor: parafia rzymskokatolicka w Będkowie.

Rząśnia – kościół p.w. św. Macieja z drugiej połowy XIX w. W 1980 r. wykonano remont elewacji i pokrycia wieży kościelnej na koszt parafii rzymskokatolickiej.

Skotniki (gm. Aleksandrów) – dwór z XVI w. i park. Obiekt spalony w czasie I wojny światowej. Na podstawie skąpych archiwaliów PKZ – Oddział w Kielcach wykonały dokumentację techniczną remontu, rekonstrukcji i adaptacji obiektu na ośrodek szkoleniowo-wypoczynkowy. Prace remontowe rozpoczęto w 1978 r. Do końca 1987 r. wykonano wszystkie roboty konstrukcyjne – wzmocnienie fundamentów, ścian, sklepień, wykonano nowe stropy i stalową więźbę dachową, dach został pokryty gontem, wykonano tynki zewnętrzne i część wewnętrznych oraz nową stolarkę okienną, wyremontowano i uzupełniono kamieniarce.

Wykonawca: PKZ – Oddział w Kielcach.
Investor: WKZ.

Skotniki (gm. Aleksandrów) – kościół parafialny p.w. Niepokalanego Poczęcia Najświętszej Marii Panny z XVI w. W 1977 r. PKZ – Oddział w Kielcach wykonały inwentaryzację architektoniczną kościoła oraz ekspertyzę konstrukcyjną i mykologiczną (L. Łoziński, L. Woźniak, J. Mroz). W 1980 r. wykonano nowe drzwi wewnętrzne i wejściowe, boazerię i ławki w przedświątyni oraz obramowania wszystkich okien i dwa nowe okna. Wyremontowano przybudówkę przy zakrystii.
Investor: parafia rzymskokatolicka w Skotnikach.

Studziana-Poświętne – zespół klasztorny filipinów z pierwszej połowy XVIII w. W części budynków użytkowanych przez Kongregację Oratorium św. Filipa przeprowadzono w omawianym okresie następujące prace: remont dachu i obróbek blacharskich oraz instalacji elektrycznej, remont adaptacyjny pomieszczeń skrzydła północnego, klatki schodowej, częściową wymianę stolarki, remont ogrodzenia, konserwacji poddano także ogrodzenie kościoła p.w. św. Józefa, który znajduje się pod zarządem oo. filipinów.
Investor: Kongregacja Oratorium św. Filipa.

W części klasztoru użytkowanej przez Gminną Szkołę Zbiorczą opracowano w 1976 r. inwentaryzację architektoniczną oraz ZTE i PT remontu i adaptacji dla Gminnego Ośrodka Kultury (PKZ – Oddział w Kielcach). Wykonano remont elewacji i pokrycia dachu.
Investor: Urząd Gminy w Poświętnem.

Stróża (gm. Rząśnia) – drewniany kościół parafialny p.w. św. św. Kazimierza i Józefa z 1690 r. W latach 1982–1984 wykonano remont kościoła, m. in. oszalowanie i pokrycie dachu.

Investor: parafia rzymskokatolicka w Stróży.

W 1985 r. PPZ „Arpex” opracowało na zlecenie WKZ inwentaryzację architektoniczną i orzeczenie mykologiczne (arch. arch. Małgorzata Włodkowska, Ewa Brzezińska).

Suchcice (gm. Drużbice) – drewniany kościół parafialny p.w. św. Ignacego Loyoli z drugiej połowy XIX w. W 1985 r. wymieniono gontowe poszycie dachu, a także zaimpregnowano elementy konstrukcyjne kościoła środkami owado- i grzybobójczymi. W 1986 r. wykonano inwentaryzację wnętrza kościoła.

Investor: parafia rzymskokatolicka i WKZ.

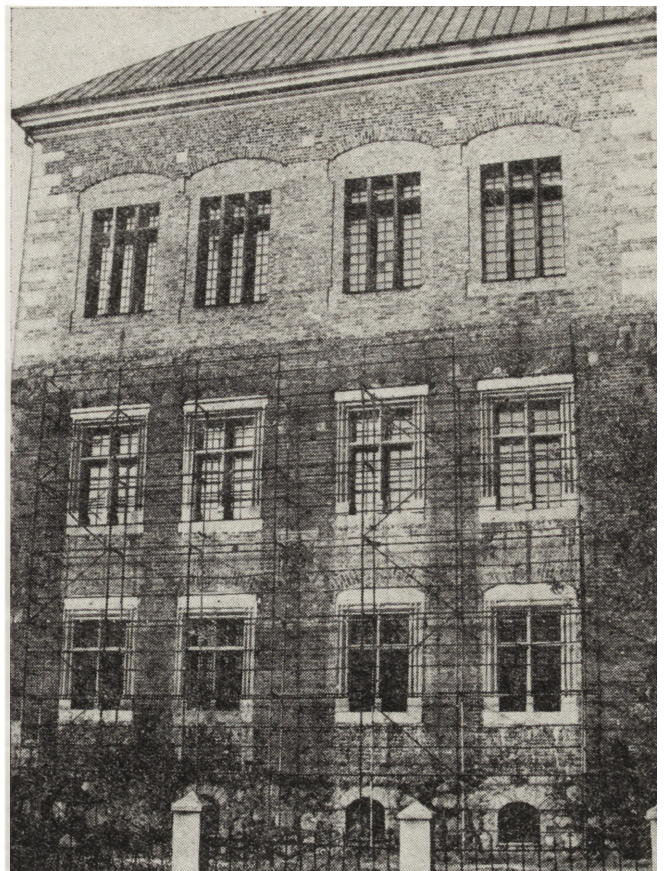
Sulejów – kaplica Ligęzków z XVII w. W 1985 r. wymieniono gontowe pokrycie dachu, podłogę, tynki wewnętrzne i zewnętrzne po uprzednim osuszeniu ścian.

Investor: parafia rzymskokatolicka.

Sulejów - Podklasztorze – zespół klasztorny cystersów z XIII–XVIII w. – budynki między wieżą północno-zachodnią, wieżą Krakowską, basztą Muzyczną do wieży Opackiej. W 1975 r. rozpoczęto prace związane z remontem obiektów, adaptacją ich na ośrodek szkoleniowo-wypoczynkowy Biura



14. Piotrków Trybunalski, zamek, fragment obramienia okiennego po wstępnym oczyszczeniu



15. Piotrków Trybunalski, zamek, elewacja południowa po konserwacji kamieniarki

Projektowo-Badawczego Budownictwa Ogólnego – Miastoprojekt w Łodzi. W trakcie prac trwających od 1982 r. wzmocniono fundamenty, wymieniono stropy, przemurowano niektóre partie ścian, wymieniono całkowicie więźbę dachową, pokrycie dachu. Naprawiono więźbę i wymieniono pokrycie helmu wieży Krakowskiej.

Wykonano komplet nowej stolarki okiennej i drzwiowej. Ułożono nowe podłogi i posadzki. Zaadaptowano część poddaszy. Zrekonstruowano południowy odcinek obwodu warownego między basztą Muzyczną a wieżą Opaką. W jego podziemiach zlokalizowano m. in. basen kąpielowy. W całym obiekcie założono wiele instalacji – wodno-kanalizacyjną, elektryczną i alarmową.

Kościół p.w. św. Tomasza i pozostałości klasztoru – zagrożona jest konstrukcja kościoła z uwagi na złe warunki posadowienia oraz XIX i XX-wieczne rozbiórki elementów wspierających mury świątyni – przypora narożna oraz ściany klasztoru. W PKZ – Oddział w Kielcach opracowano dokumentację techniczną wzmocnienia obiektu (inż. J. Podolski) poprzedzoną inwentaryzacją oraz ekspertyzami konstrukcyjnymi (E. Szwa-ja, J. Podolski).

Zrealizowano tylko część zaleceń konstrukcyjnych. W latach 1983–1985 wymieniono częściowo i wyremontowano więźbę dachową nad kościołem i kapitularem oraz wymieniono ciężkie pokrycie z dachówki na blachę miedzianą. Dwie zagrożone konstrukcyjnie ściany kościoła, zabezpieczono tymcza-

sowymi drewnianymi przyporami. W 1986 r. do kościoła powrócili pierwotni właściciele – o.o. cystersi. W związku z tym zmienił się docelowy profil użytkowy obiektów. Realna stała się obecnie koncepcja rekonstrukcji zniszczonego klasztoru. Stracił swą aktualność projekt zabezpieczenia kościoła jako obiektu wolno stojącego. Odbudowa klasztoru wpłynie z pewnością korzystnie na stabilizację konstrukcyjną kościoła pozbawionego przez dłuższy czas swej pierwotnej podpory.

Sulmierzyce – kościół parafialny p.w. św. Erazma z 1806 r. Na podstawie zachowanego projektu z początku XX w. odbudowano helmy wież kościelnych, przeprowadzono również roboty elewacyjne.

Investor: parafia rzymskokatolicka w Sulmierzycach.

Tomaszów Mazowiecki – budynek przy Al. Wojska Polskiego 34 z XIX w. W 1977 r. w PKZ – Oddział w Kielcach opracowano inwentaryzację konstrukcyjną i ekspertyzę techniczną budynku (J. Podolski). W 1980 r. opracowano PT remontu i rozpoczęto prace remontowe. Budynek zaadaptowano na Dom Pracy Twórczej, zaś remont kapitalny obejmował kompletny zakres prac budowlanych i instalacyjnych będąc w dużej mierze rekonstrukcją obiektu, gdyż z uwagi na bardzo zły stan techniczny jedynie w niewielkim stopniu udało się uratować autentyczną substancję zabytkową. Prace zakończono w 1984 r.

Wykonawca: Przedsiębiorstwo Budownictwa Komunalnego w Tomaszowie.

Investor: Urząd Miasta w Tomaszowie Mazowieckim i WKZ.

Tomaszów Mazowiecki – kościół polsko-katolicki z lat dwudziestych XIX w. W 1976 r. przeprowadzono remont dachu i pokryto go blachą ocynkową. Wykonano wówczas również malowanie elewacji, reperację tynków i detali sztukatorskich. W latach 1983–1984 przeprowadzono remont wnętrza m. in. wymianę podsufitki, podłogi, części stolarki oraz naprawę tynków.

Wykonawca: Przedsiębiorstwo Budowlano-Montażowe z Tomaszowa Mazowieckiego.

Investor: parafia polskokatolicka w Tomaszowie Mazowieckim i WKZ.

Tomaszów Mazowiecki – willa pofabrykancka z drugiej połowy XIX w. przy ul. Barlickiego 32. Dokumentację prac remontowych i adaptacyjnych dla potrzeb muzeum w Tomaszowie opracowano w PKZ – Oddział w Łodzi. W 1985 r. rozpoczęto prace remontowe więźby dachowej, wykonano nowe pokrycie dachu oraz remont elewacji i częściowo wymianę stropów. Wykonawca: PKZ – Oddział w Łodzi. Investor: Muzeum w Tomaszowie Mazowieckim i WKZ.

Tomaszów Mazowiecki – willa pofabrykancka przy Al. Wyzwolenia 42

z drugiej połowy XIX w. W 1985 r. opracowano dokumentację techniczną remontu, rozbudowy i adaptacji budynku dla potrzeb Urzędu Stanu Cywilnego. W kolejnym roku przystąpiono do prac remontowych. Dotychczas wykonano większość prac budowlanych i częściowo instalacje.
Inwestor: Urząd Miasta Tomaszowa Mazowieckiego i WKZ.

Tomaszów Mazowiecki – zespół pałacu Ostrowskich z 1812 r. W latach pięćdziesiątych przeprowadzono remont kapitalny pałacu z adaptacją na muzeum. W omawianym okresie wykonano remont elewacji, dachu, instalacji c.o.

Wykonawca: rzemiosło. Projekt techniczny remontu i adaptacji oficyny pałacowej wykonali: E. Krakowiak i J. Janiszewski z PKZ – Oddział w Łodzi.

Teodozjów (gm. Czerniewice) – olejarnia z XIX w. W 1987 r. wymieniono oszalowanie zewnętrzne budynku, podłogi na poddaszu oraz część belek stropowych, założono nową strzechę słomianą, wykonano izolację przeciwwilgociową podmurówki. W obiekcie, zgodnie z pierwotnym przeznaczeniem, produkuje się olej do dnia dzisiejszego przy zachowaniu tradycyjnej technologii.
Inwestorem i wykonawcą był właściciel, Roman Galiński.

Ujazd – zespół pałacowy z XVII–XIX w. W latach sześćdziesiątych przeprowadzono remont kapitalny zniszczonego pałacu z adaptacją dla potrzeb Komendy Chorągwi Piotrkowskiej ZHP. W omawianym okresie prowadzono bieżące prace remontowe m. in. remont pokrycia dachu, malowanie wnętrz, prace instalacyjne. W parku wykonano prace melioracyjne, urządzono alejki, usunięto samosiewy, posadzono nowe rośliny i wykonano prace pielęgnacyjne przy starodrzewie. Projekt rewolucyjacji parku opracowało Biuro Projektowo-Badawcze Budownictwa Ogólnego „Miastoprojekt” – Łódź (A. Brączyk) w 1977 r.

Węgrzynowice (gm. Żelechlinek) – dwór i park z połowy XVIII w., dawny dwór Jana Chryzostoma Paska mieści obecnie ośrodek kolonijny Przędzalni Czesankowej Anilany „Polanił” z Łodzi. W 1984 r. wykonano remont więźby dachowej i wymianę gontowego pokrycia dachu. W parku oczyszczono kanał, usunięto samosiewy, posadzono nowe rośliny i wykonano prace pielęgnacyjne przy starodrzewie. Wykonawca – grupa remontowa zakładów „Polanii”.
Inwestor: PCA „Polanii” i WKZ.

Witów (gm. Sulejów) – dawny zespół klasztorny norbertanów z pierwszej połowy XVIII w. W latach 1982–1985 wykonano remont więźby dachowej oraz wymieniono pokrycie dachu na całym budynku kościoła, na blachę miedzianą. W budynku poklasztornym wykonywano bieżące prace remontowe. Remont wykonywali rzemieślnicy. Inwestor: parafia rzymskokatolicka w Witowie oraz WKZ.
W 1985 r. opracowano inwentaryzację fotogrametryczną całego założenia



16. Studzianna-Poświętne, kościół filipiński, fragment ołtarza bocznej Matki Boskiej Bolesnej w trakcie prac konserwatorskich (fot. J. Dobrzyński)

wraz z pozostałościami dawnego parku przyklasztornego.

Wykonawca: GEOPROJEKT – Warszawa.

Inwestor: WKZ.

Wolbórz – zespół parkowo-pałacowy biskupów kujawskich z XVIII w. Zniszczony w czasie II wojny światowej, odbudowany mieści obecnie Zespół Szkół Mechanizacji Rolnictwa. W latach 1982–1985 wykonano remont więźby dachowej oraz wymianę i naprawę pokrycia z dachówek ceramicznych. W budynku głównym pałacu oraz w 2 oficynach i 2 pawilonach prowadzono drobne bieżące prace remontowe, adaptacyjne we wnętrzach. Wykonawcami byli rzemieślnicy.

Park. W PKZ – Oddział we Wrocławiu opracowano następującą dokumen-

tację: wytyczne konserwatorskie do adaptacji założenia dworskiego, 1983 r. – K. Eysmontt, projekt techniczny – dziedziniec honorowy szata roślinna, 1985 – E. Łysakowska, ekspertyza dendrologiczno-konserwatorska, 1981 – Cz. Duczmal, park przypałacowy – dziedziniec honorowy, elementy małej architektury – E. Łysakowska, 1985.

W latach 1986–1987 prowadzono prace pielęgnacyjne starodrzewia – Spółdzielnia „Flora”.
Inwestor: ZSMR i WKZ.

Wrzosey (gm. Drużbice) – dwór z lat dwudziestych XX w. Opuszczony obiekt został przejęty w 1983 r. przez osoby prywatne. W 1984 r. opracowano inwentaryzację i projekt remontu budynku. W kolejnych latach prowadzono prace remontowe i zabezpieczające –



17. Studzianna-Poświętne, kościół filipiński, ołtarz Matki Boskiej Bolesnej po konserwacji (fot. J. Dobrzyński)

naprawa dachu, stolarki, wzmocnienie ścian.
Inwestor: właściciel obiektu – G. Tełatnik.

Zameczek (gm. Opoczno) – dwór z przełomu XVIII/XIX w. i park. Dwór nabył w 1978 r. artysta plastyk Michał Bogucki. Właściciel wykonał wiele prac remontowych, adaptując obiekt na dom mieszkalny i pracownię plastyczną. W 1982 r. pożar kompletnie zniszczył drewniane kondygnacje nadziemne. Właściciel przystąpił do odbudowy obiektu. Dotychczas wykonano nowe stropy nad piwnicami oraz część ścian parteru.
Inwestor: właściciel obiektu – M. Bogucki.

Robert Florek

ZABYTKI RUCHOME

Na terenie województwa piotrkowskiego w latach 1975–1987 przeprowadzono konserwację zabytków ruchomych w 23 obiektach. Prace objęły malarstwo ścienne, sztukaterie, ołtarze, obrazy, balustradę chóru muzycznego, sprzęty kościelne, kamieniarkę okienną, nagrobek i mapę gruntów miasta Piotrkowa. W większości wypadków zabiegi konserwatorskie zostały poprzedzone badaniami historycznymi, stratygraficznymi, chemicznymi i rentgenowskimi. Najwięcej prac przeprowadzono przy malowidłach ściennych. Dotyczyły one zarówno znanych malowideł, jak również odsłoniętych w wyniku badań i prac konserwatorskich. Do najciekawszych odkryć w tym zakresie należy odsłonięcie malowideł ściennych w ko-

ściołach: w Białej Szlacheckiej (XVI w.), w Bąkowej Górze (XIV/XV w. i 1603 r.), w Strzałkowie (1723 r.) oraz w kościele jezuitów (XVIII w.) i dominikańskim (XVII/XVIII w.) w Piotrkowie Trybunalskim. Burzliwe dyskusje wzbudziła rozpoczęta bez wystarczającego rozpoznania konserwacja polichromii w kościele jezuitów w Piotrkowie. Początkowo odsłonięto część malowideł Adama Swacha (na 2 przęsłach nawy głównej), niszcząc tym samym wykonane kilkanaście lat później malowidła Andrzeja Ahorna o większych wartościach artystycznych. Prace dokończył nowy zespół konserwatorski, działający zgodnie z zaleceniami powołanej komisji.

Najbardziej kompleksowy charakter miały prace konserwatorskie prowadzone we wnętrzu kościoła w Białej Szlacheckiej, przeniesionego z Woli Grzymalnej. Objęły one: badania na obecność polichromii (zakończono pozytywnym wynikiem), konserwację ołtarza głównego i bocznego oraz wstępne prace przy drugim ołtarzu bocznym, ambonie i innych sprzętach kościelnych. Ciekawe rezultaty przyniosły prace przy ołtarzu głównym, w czasie których pod obrazem w retabulum odsłonięto XVI-wieczny obraz ze sceną *Ukrzyżowania*.

W zakresie malarstwa sztalugowego najciekawsze wyniki uzyskano w czasie prac konserwatorskich prowadzonych przy obrazie Matki Boskiej z Dzieciątkiem z kościoła w Będkowie. Obraz dotychczas datowany na przełom XVI/XVII w. po usunięciu przemalowań okazał się bardzo cennym przedstawieniem gotyckim z drugiej połowy XV w., w charakterystycznym typie Matki Boskiej Piekarskiej. Interesującego odkrycia dostarczyła również konserwacja piety z drugiej połowy XVIII w. z kościoła w Ujeździe. Rentgenogramy uwiarydociły pod wierzchnią warstwą malarzką portret mężczyzny z pierwszej ćwierci XVIII w. o dużych wartościach artystycznych.

Ciekawostką w zakresie badań pomocniczych, poprzedzających prace konserwatorskie było badanie domniemanej dekoracji lakowej ołtarza bocznego z kościoła w Studziannie, za pomocą spektroskopii absorbcyjnej w podczerwieni, które wykluczyło użycie oryginalnej laki.

Poniższy opis prac konserwatorskich w poszczególnych obiektach został opracowany na podstawie dokumentacji konserwatorskich znajdujących się w archiwum WKZ w Piotrkowie Trybunalskim.

Bakowa Góra (gm. Reczno) – kościół parafialny p.w. Św. Trójcy. W latach 1978–1979 przeprowadzono konserwację późnorennesansowych sztukaterii sklepień nawy i prezbiterium z ok. 1603 r. Na ścianach prezbiterium, w partiach przyziemia odkryto pierwotne malowidła o motywach wici roślinnej z przełomu XIV i XV w., tj. z okresu budowy gotyckiego prezbiterium. W 11 kwaterach łuku tężowego odsłonięto popiersia świętych, a na ścianie tężowej kompozycję *Ukrzyżowanie*, powstałe równocześnie ze sztukateriami. Prace przy sztukateriach objęły: wzmoc-

nienie odspojonych wypraw zastrzykami spoiwa kazeinowo-wapiennego, mechaniczne usunięcie kilku warstw przemalowań wapiennych i klejowych, uzupełnienie ubytków i spękań zaprawą wapienno-piaskową, rekonstrukcję większych fragmentów i scalenie kolorystyczne wodą wapienną zabarwioną pigmentami. Odsłonięte malowidła z popiersiami świętych i *Ukrzyżowanie* umocniono z tynkiem, uzupełniono ubytki, utrwalono dekorację spoiwem temperowym i wypunktowano kropką. Ze ścian prezbiterium usuniętołaty cementowe i olejne lamperie, umocniono odsłonięte, oryginalne fragmenty wypraw z gotyckimi malowidłami, uzupełniono ubytki zaprawą wapienną, wypunktowano pionową kreską. Prace konserwatorskie objęły także kamienny portal prowadzący z prezbiterium do zakrystii, z którego usunięto przemalowania: olejne – chemicznie, wapienne – mechanicznie, wykonano odsalanie, uzupełnienie ubytków, scalenie kolorystyczne i hydrofobizację preparatem Bazaltina.

Wykonawca: „Plastyka” – Oddział w Warszawie, kierownik zespołu – J. Dobrzyński (dokumentacja – J. Dobrzyński).

Inwestor: WKZ.

Bełchatów-Grocholice – kościół parafialny p.w. Wszystkich Świętych i Niepokalanego Poczęcia Matki Boskiej. W 1982 r. przeprowadzono konserwację obrazu Matki Boskiej z Dzieciątkiem z początku XVII w., malowanego temperą na desce (malowane tylko twarze i ręce) ze srebrnymi sukienkami i koronami z XVIII w. (korona Matki Boskiej z XVII w.). Wykonano następujące prace: dezynsekcję Antoxem i impregnację zastrzykami z żywicy syntetycznej podobrazia, podklejenie odspojonej warstwy malarzkiej 6–8% roztworem POW, klejenie pękniętych desek, oczyszczenie chemiczne lica, usunięcie werniksu, uzupełnienie ubytków gruntu zaprawą kredowo-klejową, rekonstrukcję ryty w tle, złocenie tła (złotem płatkowym), punktowanie ubytków warstwy malarzkiej temperą i akwarelą, werniksowanie, chemiczne oczyszczenie srebrnych sukienek i koron mieszaniną kredy, amoniaku i alkoholu, zabezpieczenie woskiem (złoconej korony Matki Boskiej werniksem).

Wykonawca: J. Królewski, E. Kondratowicz (dokumentacja – M. Augustyniak).
Inwestor: parafia.

Będków – kościół parafialny p.w. Najświętszej Marii Panny. W 1986 r. przeprowadzono konserwację obrazu Matki Boskiej z Dzieciątkiem, dotychczas datowanego na przełom XVI/XVII w., malowanego temperą na desce, ze srebrnymi sukienkami z XVIII w. Usunięto przemalowań występujących na całej powierzchni lica (zmiany widoczne głównie w twarzy, dłoniach, nóżkach Dzieciątka i dłoniach Marii) odsłoniło pierwotny obraz z drugiej połowy XV w., wzbogacając dotychczasową liczbę gotyckich przedstawień w typie Matki Boskiej Piekarskiej (obraz jest

repliką obrazu z kościoła w Błędowie). Wykonano następujące prace: zabezpieczenie spęchzonej polichromii przez nasycenie roztworem Beva 371 i prasowanie kauterem, impregnację drewna 20% roztworem E 53 w toluenie, zabezpieczenie odwrocia i wykonanie parkietażu, usunięcie przemalowań – temperowych mechanicznie, olejnych chemicznie, wtórnych kitów kredowych i woskowych, werniksowanie, położenie nowych kitów, posrebrzenie bordiur szat srebrem w proszku i pokrycie goldlakiem, złocenie ubytków tła i patynowanie farbami olejno-żywicznymi, rekonstrukcję ornamentów tła temperą, punktowanie pionową kreską, ponowne werniksowanie.

Wykonawca: J. Potz (dokumentacja – J. Potz).

Inwestor: parafia.

Biała Szlachecka – kościół parafialny p.w. św. Jana Chrzciciela, przeniesiony z Woli Grzymalnej. W latach 1980–1981 przeprowadzono badania stratygraficzne i odkrytki pasowe metodą chemiczną przy użyciu Remosolu, amoniaku, 30% roztworu ksylenu i benzyny na ścianach i stropach nawy i prezbiterium. Stwierdzono istnienie 4 warstw malowideł powstałych w wyniku kolejnych renowacji kościoła: I – z lat 1584–1594, II – z 1729 r., III – z drugiej połowy XIX w., IV – z lat 1945–1950. Pierwotna XVI-wieczna polichromia o tematyce figuratywnej znajduje się na ścianach nawy (m. in. fragmenty ze sceną *Tańca śmierci*), a dekoracja ornamentalno-rolidna w prezbiterium. Prace zostały uzupełnione badaniami laboratoryjnymi poszczególnych warstw malarzskich. Wykonawca: PKZ – Oddział w Łodzi, kierownik zespołu – J. Dziubińska (dokumentacja – G. Mikesz, J. Dziubińska).

Inwestor: WKZ.

W latach 1982–1984 przeprowadzono konserwację ołtarza głównego p.w. św. Jana Chrzciciela, późnorenansowego, z początku XVII w., drewnianego, polichromowanego, złoczonego i srebrzonego. Wykonano następujące prace: oczyszczenie, dezynfekcję, podklejenie odspojonej powierzchni polichromii i złoczeń emulsją POW, usunięcie przemalowań zmywaczem do powłok lakierowych, uzupełnienie ubytków drewna, kitowanie otworów po owadach i ubytków gruntu, uzupełnienie polichromii, złoczeń i srebrzeń, werniksowanie polichromii, zabezpieczenie srebrzeń roztworem szelaku w alkoholu etylowym. Konserwacja objęła również rzeźby ołtarzowe (postacie zakonników, aniołki), 4 obrazy w nastawie z przedstawieniami świętych męczenniczek, 2 wymienne obrazy z retabulum Matka Boska Cudowna i obraz ze sceną dydaktyczno-moralizatorską oraz ze zwieńczenia obraz *Chrzest Chrystusa*. W trakcie prowadzonych prac konserwatorskich, po oddzieleniu od deski płóciennego podobrazia sceny dydaktyczno-moralizatorskiej odkryto malowany bezpośrednio na niej obraz ze sceną *Ukrzyżowania* z początku XVI w., stanowiący zapewne pierwotny element wyposażenia ołtarza głównego. Ponadto w czasie

usuwania przemalowań z predelli odkryto w jej środkowej części 2 obrazy z przedstawieniami św. Piotra i św. Pawła, a na pilastrach fragmenty ornamentu okuciwego oraz szczątkowo zachowane herby i inskrypcje.

Wykonawca: PKZ – Oddział w Łodzi, kierownik zespołu I. Petrova-Szram, E. Cieślak (dokumentacja – E. Cieślak).
Inwestor: Kopalnia Węgla Brunatnego w Bełchatowie.

W latach 1983–1984 przeprowadzono konserwację ołtarza bocznego p.w. św. Antoniego, barokowego z przełomu XVII/XVIII w., drewnianego, polichromowanego, złoczonego i srebrzonego. W czasie usuwania przemalowań polichromii odsłonięto na predelli renesansowe popiersia 4 cherubinów z końca XVI w., pozwalające na wcześniejsze datowanie ołtarza, który na przełomie XVII/XVIII w. został przemalowany, uzupełniony kolumienkami i wyposażony w nowe obrazy. Wykonano następujące prace konserwatorskie: oczyszczenie, dezynfekcję, podklejenie odspojonej polichromii, złoczeń i srebrzeń emulsją POW, usunięcie przemalowań olejnych Remosolem i terpentyną, temperowych mechanicznie, położenie kitów kredowo-klejowych, uzupełnienie ubytków polichromii, złoczeń i srebrzeń (płatkami i proszkiem), werniksowanie, zabezpieczenie srebrzeń szlakiem. Konserwacja objęła również 3 obrazy ołtarzowe: 2 z retabulum, wymienne: *Św. Roch i Św. Sebastian* oraz *Św. Antoni* i ze zwieńczenia *Św. Mikołaj*. W czasie prac przy ostatnim obrazie, malowanym temperą na desce, stwierdzono dwie warstwy lokalnych przemalowań na całej powierzchni. Usunięto pierwszą warstwę odsłaniając sygnaturę *Adamus Michalski* i datę 1688. Pozostawiono pierwszą warstwę przemalowań z uwagi na stan zachowania oryginalnej warstwy malarzkiej, odsłaniając jedynie nieczytelną sygnaturę i datę 1586, pozwalającą na wcześniejsze datowanie obrazu, który był pierwotnym elementem wyposażenia wnętrza (kościół z 1584 r.).

Wykonawca: „Plastyka” – Oddział w Warszawie, kierownik zespołu – I. Petrova-Szram (dokumentacja – I. Petrova-Szram, J. Szelągowski).

Inwestor: Kopalnia Węgla Brunatnego w Bełchatowie.

W latach 1983–1984 wstępne prace konserwatorskie przeprowadzono przy dwóch ołtarzach bocznymi, ambonie, 2 feretronach, tabernakulum, chrzcielniczy i sprzętach kościelnych (m.in. krzesła, szafki, komody).

Wykonawca: PKZ – Oddział w Łodzi, kierownik zespołu – W. Miszczałak.
Inwestor: Kopalnia Węgla Brunatnego w Bełchatowie.

Białaczów – kościół, parafialny p.w. św. Jana. W 1986 r. przeprowadzono konserwację dwóch ołtarzy bocznych z drugiej połowy XVIII w., drewnianych, polichromowanych, złoczonych i srebrzonych. Przy ołtarzu św. Antoniego wykonano następujące prace: dezynfekcję drewna antoxem usunięcie przemalowań polichromii mechanicznie i chemicznie Remosolem, kleje-

nie pęknięć drewna, usunięcie wadliwych kitów, położenie nowych, kredowo-klejowych, rekonstrukcją pierwotnej polichromii w technice temperowej, uzupełnienie ubytków złocen i srebrzeń elementów architektonicznych, rzeźb, koszulek obrazów i ram goldmetalem i folią aluminiową, które zabezpieczono szelakiem. Z obrazów ołtarzowych Św. Antoni i Św. Barbara metodą chemiczną (dwumetylosulfotlenkiem z amoniakiem) i mechaniczną usunięto pociemniały werniks i lokalne przemalowania.

Wykonawca: J. Matwij, (dokumentacja – J. Matwij).
Inwestor: parafia.

W ołtarzu Św. Stanisława przeprowadzono dezynsekcję drewna Antoxem, impregnację uszaków Osolanem w rozpuszczalniku, usunięto pociemniałe złoczenia goldmetal, pochodzące z wcześniejszych konserwacji, wtórne kity, położono nowe kity, zrekonstruowano polichromię w pierwotnej kolorystyce, uzupełniono złoczenia goldmetalem i folią aluminiową laserowaną na kolor złoty. Z obrazu Św. Stanisław i Św. Magdalena (płaskorzeźby) mechanicznie usunięto przemalowania, wadliwie położone kity, uzupełniono ubytki kitami kredowo-klejowymi, wykonano punktowanie i złoczenie goldmetalem i folią aluminiową laserowaną na kolor złoty.

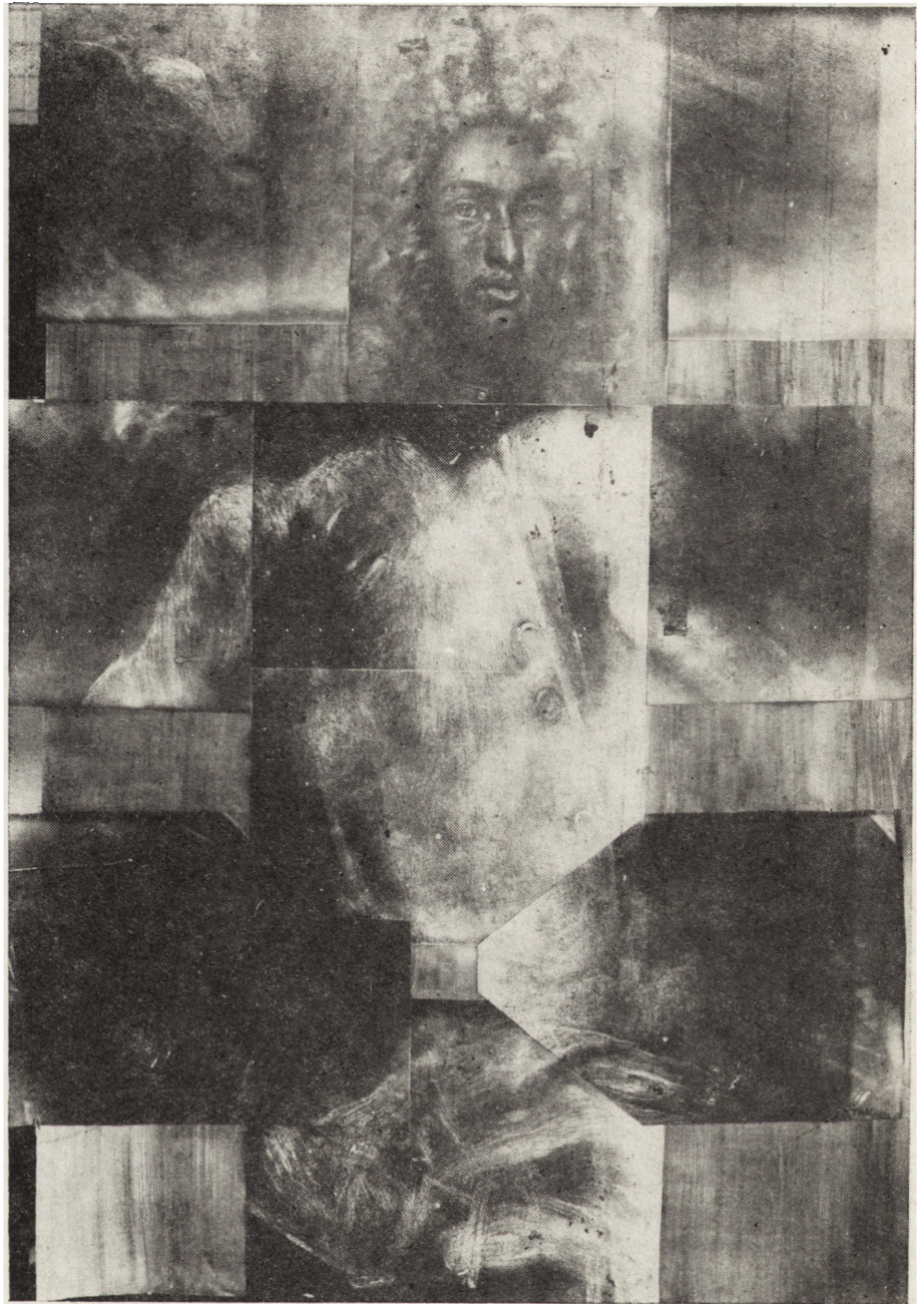
Wykonawca: B. Olawa-Oławiński (dokumentacja – B. Olawa-Oławiński).
Inwestor: parafia.

I n o w ł ó d z – dawna synagoga (obecnie biblioteka). W 1980 r. przeprowadzono wstępną konserwację malowideł ściennych, wykonanych techniką klejową na przełomie XIX/XX w. (m.in. przedstawienia znaków zodiaku). Wykonano następujące prace: oczyszczenie chemiczne i mechaniczne, utwalenie zmuszanej zaprawy, podklejenie pęcherzy, utwalenie łuszczącej się farby, położenie kitów wapienno-piaskowych, zabezpieczenie brzegów oryginalnej wyprawy.

Wykonawca: PKZ – Oddział w Kielcach, kierownik zespołu – I. Iliew (brak dokumentacji).

Inwestor: WKZ.

Piotrków Trybunalski – zamek. W latach 1974–1984 przeprowadzono konserwację renesansowych, kamiennych obramień okiennych, wykonanych w latach 1511–1521 przez mistrza Benedykta z Sandomierza, z wapienia i piaskowca. Wykonano następujące prace: wzmocnienie kamienia przez nasycenie żywicą krzemooorganiczną, mechaniczne usunięcie nawarstwień powierzchniowych po rozmięczeniu kompresami 15% węgla amonu z 1,5% dodatkiem wersenianu sodowego, mechaniczne usunięcie starych kitów i łąt cementowych, odsalanie, wzmocnienie strukturalne kamienia roztworem żywicy epoksydowej Epidian 5, klejenie pękniętych elementów klejem epoksydowym, uzupełnienie ubytków zaprawą na bazie żywicy epoksydowej, rekonstrukcją elementów w sztucznym kamieniu, scalenie kolorystyczne przez lawowanie farbami akrylowymi rozcieńczonymi wodą, hydrofo-



18. Ujazd, kościół p.w. św. Wojciecha, obraz „Pieta”, widoczny drugi obraz (portret) pod przemalowaniem (fot. K. Kowalska)

bizację roztworem kauczuku silikonowego SU-41 w benzynie lakowej.

Wykonawca: PKZ – Oddział w Kielcach, kierownik zespołu – A. Młyński, następnie PZ „Arpex”, kierownik zespołu – K. Boryk-Józefowicz (dokumentacja – K. Boryk-Józefowicz).

Inwestor: WKZ.

Kościół Jezuitów p.w. św. Franciszka Ksawerego. W 1975 r. rozpoczęto prace konserwatorskie przy polichromiach sklepiń wykonanych przez: Adama Swacha w 1727 r. na sklepieniach nawy i prezbiterium techniką *al fresco* i *al secco* (sceny z życia patrona kościoła, popiersia świętych i błogosławionych); Andrzeja Ahorna w latach 1737–1741 na tynku przykrywającym w całości polichromię Swacha i w zakrystii, techniką *al secco*

(podobny program ikonograficzny) oraz Jana Reynera w latach 1755–1769 w kaplicach bocznych. Podjęte prace konserwatorskie, nieopracowane wcześniejszymi badaniami, doprowadziły do nieprzemyślanego skucia malowideł Ahorna w dwu przęsłach północnych nawy głównej, odstawiając polichromię Swacha, niestety o mniejszych wartościach artystycznych. Prace na tym etapie zostały przerwane.

Wykonawca: Z. Majcherowicz, F. Kędziora.

Inwestor: zakon oo. jezuitów.

Ponownie podjęte prace w 1976 r. przez nowy zespół konserwatorów miały na celu wyeksponowanie polichromii Ahorna przez usunięcie przemalowań olejnych i klejowych (głównie Strzałeckiego z 1980 r.) oraz odsłonięcie na gurtach sklepiennych zatynkowanych

32 portretów świętych i błogosławionych, ponadto konserwację polichromii Reynera w nawach bocznych. Wykonano następujące prace: oczyszczenie polichromii, utwalenie powierzchni spoiwem kazeinowym, wzmocnienie zapraw zastrzykami, mechaniczne i chemiczne usunięcie przemalowań olejnych i klejowych w zależności od stanu zachowania warstwy malarskiej Ahorna, punktowanie, pokrycie powierzchni polichromii werniksem z dodatkiem pasty woskowej. Prace przy sztukateriach występowały między malowidłami polegały głównie na oczyszczeniu z wielokrotnych przemalowań i pokryciu kolorem zbliżonym do pierwotnego w technice wapiennej.

Wykonawca: zespół pod kierunkiem J. Dobrzyńskiego (dokumentacja – J. Dobrzyński).
Inwestor: zakon oo. jezuitów.

Kościół parafialny p.w. Matki Boskiej Śnieżnej. W latach 1983–1985 przeprowadzono ponowną konserwację, odsłoniętą w latach pięćdziesiątych, barokowej polichromii w krużgankach dawnego klasztoru dominikanek, pochodzącej z końca XVII w., malowanej temperą na tynku, przedstawiającej sceny z dziejów zakonu. Wykonano następujące prace: mechaniczne usunięcie cementowych tynków i olejnych lamperii, odsalanie, przyklejenie pęcherzy kazeiną wapienną, wypełnienie ubytków kitem wapienno-piaszkowym i pokrycie ich warstwą pobiałą wapienną, usunięcie niewłaściwych punktowań, punktowanie i rekonstrukcję dużej partii malowideł.

Wykonawca: „Plastyka” – Oddział w Warszawie, J. Dobrzyński (dokumentacja – J. Dobrzyński).
Inwestor: WKZ.

Kościół parafialny p.w. św. Jacka (dawniej dominikanów). W 1980 r. przeprowadzono konserwację sztukaterii na sklepieniu kaplicy Matki Boskiej Różańcowej, późnorenansansowych, pochodzących z pierwszej połowy XVII w., ilustrujących tajemnice różańca. Prace objęły: mechaniczne usunięcie wielokrotnych przemalowań, przemycie wodą, wzmocnienie odspojień i spękań zastrzykami i korkami, wypełnienie ubytków zaprawą wapienno-piaszkową i zrekonstruowanie drobnych elementów płaskorzeźby, uzupełnienie oryginalnej polichromii (zółto-brązowej). Podczas prac w górnych partiach ścian łożarowej kaplicy odkryto fragmenty polichromii o motywach ornamentalnych, wykonanej techniką temperową. Pozostawiono odkrywkę w charakterze „świadców”.

Wykonawca: „Plastyka” – Oddział w Warszawie, J. Dobrzyński (dokumentacja – J. Dobrzyński).
Inwestor: WKZ.

Dawna szkoła żydowska przy synagodze (obecnie biblioteka). W 1985 r. przeprowadzono konserwację malowidła ściennego przedstawiającego tablice Mojżeszowe, podtrzymywane przez dwa lwy, wykonanego w 1931 r. przez Pereca Willenberga techniką olejną. Obecnie malowidło stanowi tylko górną część nie istniejącej większej kompozycji (całość zosta-

ła przecięta stropem). Ze względu na dokumentację historyczną – przy ścianie z malowidłem w czasie II wojny światowej Niemcy rozstrzelali Żydów – pozostawiono kilka większych ubytków pochodzących od uderzeń pocisków. Konserwacja objęła następujące prace: przytwierdzenie odspojonej warstwy malarskiej emulsją POW, wypełnienie odchylonych krawędzi łusek polichromii kitem kazeinowo-kredowym, płaskich ubytków zaprawą kredowo-klejową, oczyszczenie powierzchni malowidła, usunięcie zatarć i łat, zabezpieczenie Paraloidem krawędzi głębokich ubytków wskazujących zniszczenia z okresu wojny, scalenie kolorystyczne.

Wykonawca: „Plastyka” – Oddział w Warszawie, J. Dobrzyński (dokumentacja – J. Dobrzyński).

Inwestor: WKZ

Cerkiew p.w. Wszystkich Świętych. W 1979 r. zabezpieczono malowidła ściennie na wieży cerkwi, pochodzące z 1869 r., malowane olejno na tynku, z przedstawieniami św. Aleksandra Newskiego, św. Włodzimierza Kijowskiego i św. Metodego. Warstwę malarską zabezpieczono 3–5% roztworem POW i zaklejono bibułą japońską. Pełna konserwacja objęła dwa tonda z przedstawieniami św. Piotra i św. Pawła nad portalami w elewacji południowej i północnej, malowane olejno na tynku. Wykonano następujące prace: utwalenie łuszczącej się warstwy malarskiej denaturatem i 8% roztworem POW, tynku wodą wapienną, mechaniczne oczyszczenie powierzchni, kitowanie ubytków zaprawą wapienną z piasku, wapna dolowego i kazeiny, punktowanie warstwy malarskiej temperą i złocenie liter złotem w proszku. Z portretu św. Pawła usunięto drobne przemalowania, odsalając błękitne tło. W wymienionym roku przeprowadzono również konserwację drewnianych drzwi wejściowych.

Wykonawca: PKZ – Oddział w Łodzi, kierownik zespołu – J. Dziubińska, E. Kondratowicz (dokumentacja – J. Dziubińska, E. Kondratowicz, I. Ptaszyn).
Inwestor: WKZ.

Cmentarz rzymskokatolicki. W latach 1982–1983 przeprowadzono konserwację kamiennego nagrobka Ignacego Zagórskiego (historyk i numizmatyk, zm. w 1854 r.) wykonanego z piaskowca i opoki. Konserwacja objęła następujące prace: wstępne wzmocnienie osypujących się partii żywicy krzemioorganicznej, demontaż obiektu, oczyszczenie mechaniczne, usunięcie kitów cementowych, odsalanie, wzmocnienie strukturalne kamienia roztworem żywicy Epidian 5, uzupełnienie ubytków sztucznym kamieniem na bazie Epidianu 5, uzupełnienie brakujących liter przez wycięcie, montaż obiektu i właściwe usytuowanie (poprzednio wótnie odwrócony tyłem do płyty nagrobnej), scalenie kolorystyczne, spatynowanie powierzchni kitów.

Wykonawca: PZ „Arpex”, kierownik zespołu – K. Boryk-Józefowicz (dokumentacja – K. Boryk-Józefowicz).

Inwestor: WKZ.

Archiwum Państwowe. W 1984 r. przeprowadzono konserwację mapy gruntów miasta Piotrkowa z 1824 r., wykonanej przez Wilhelma Bergemanna, rysowanej piórkami i kolorowanej akwarelą. Wykonano następujące prace: usunięcie lakieru z lica i dwukrotnego starego dublażu, łączenie poszczególnych kawałków mapy bibułą japońską, uzupełnienie ubytków papierem japońskim, naklejenie mapy na papier japoński i lniane płótno, naciągnięcie na krosna, punktowanie ubytków.

Wykonawca: A. i W. Faberowie (dokumentacja – W. Faber).

Inwestor: WKZ.

Przerąb (gm. Masłowice) – kościół p.w. św. Rozalii. W 1983 r. przeprowadzono konserwację trzech obrazów. Obrazy *Św. Rozalia* – sygn. C.W. 1805 r. i *Matka Boska Bolesna* z początku XIX w., klasycystyczne, olejne na płótnie, zdublowano na masę woskowo-żywiczną, oczyszczono lica mydełkiem konserwatorskim, poźółtkły werniks i przemalowania usunięto mechanicznie i dwumetyloformamidem, położono kity kredowo-klejowe, wykonano punktowanie i werniksowanie. W obrazie *Chrystus ukrzyżowany*, późnobarokowym z przełomu XVIII/XIX w., olejnym na płótnie wzmocniono warstwę malarską przez wprasowanie w płótno podobrazia masy woskowo-żywicznej.

Wykonawca: „Plastyka” – Oddział w Warszawie, D. Zemla, M. Petrova, R. Primke (również autorzy dokumentacji).

Inwestor: WKZ i parafia.

Skórkowice (gm. Żarnów) – kościół p.w. św. Łukasza Ewangelisty. W latach 1984–1986 przeprowadzono konserwację trzech obrazów: *Św. Łukasz i Matka Boska Różańcowa*, sygn. Aleksander Rycerski, 1859 r. oraz *Św. Kazimierz* z drugiej połowy XVIII w., olejnych na płótnie. Wszystkie obrazy po zabezpieczeniu lica zostały przepasowane kauterem na 7% polialkohol, umieszczone pod prasą, zdublowane na masę woskowo-żywiczną, po mechanicznym oczyszczeniu lica i usunięciuociemniałego werniksu, ubytki uzupełniono kitami kredowo-klejowymi, obrazy naciągnięto na nowe krosna, punktowano farbami olejno-żywicznymi z podmalówką akwarelową, po czym lica zawerniksowano. Z obrazu *Św. Kazimierz* usunięto lokalne przemalowania.

Wykonawca: „Sztuka Polska” – Oddział w Łodzi, B. Olawa-Olawiński (dokumentacja – B. Olawa-Olawiński).
Inwestor: WKZ.

Smarzewice (gm. Tomaszów) – kościół parafialny p.w. św. Anny. W 1982 r. przeprowadzono konserwację 11 ołtarzy i ambony, barokowych, pochodzących z początku XVIII w. Wykonano następujące prace: oczyszczenie, dezynfekcję i impregnację drewna, rekonstrukcję brakujących rzeźb i ornamentów, oczyszczenie polichromii – marmoryzacji, zabezpieczenie werniksem damarowym z woskiem, uzupełnienie ubytków gruntu, punktowanie, oczyszczenie powierzchni złożonych alkoholem etylowym i gumą chlebową,

uzupełnienie złoceń folią złotą i srebrną, oczyszczenie polichromii rzeźb ołtarzowych kwasem octowym zneutralizowanym terpentyną, uzupełnienie ubytków gruntu i wypunktowanie.

Wykonawca: A. Mitka (dokumentacja – A. Mitka).

Inwestor: parafia.

Stróża (gm. Rząśnia) – kościół parafialny p.w. św. Kazimierza i św. Józefa. W 1976 r. przeprowadzono konserwację kilku obrazów z wyposażenia wnętrza (Św. Józef z Dzieciątkiem, Wskrzeszenie Piotrowina, Św. Juda Tadeusz, Św. Apolonia). Najciekawszych rezultatów dostarczyły prace konserwatorskie przy obrazie Św. Jan Chrzyciel i św. Jan Nepomucen, barokowym z drugiej połowy XVIII w., olejnym na płótnie wtórnie przyklejonym do deski. Usunięcie przemalowań występujących na obrazie pozwoliło na odsłonięcie wcześniejszego, XVII-wiecznego malowidła o podobnej tematyce, przedstawiającego te same postacie, ale o większych rozmiarach, innym układzie rąk, szat, scenerii pejzażu. Wykonano następujące prace: zdjęcie płótna z deski, przostawanie obrazu, zdublowanie na masę woskowo-damarową, usunięcie werniksu i przemalowań, przprasowanie żelazkiem, zdublowanie na drugie płótno, punktowanie akwarelą i werniksowanie.

Wykonawca: PKZ – Oddział w Warszawie, kierownik zespołu – I. Lau-dańska (dokumentacja – I. Lau-dańska, M. Puciata, E. Niemyska).

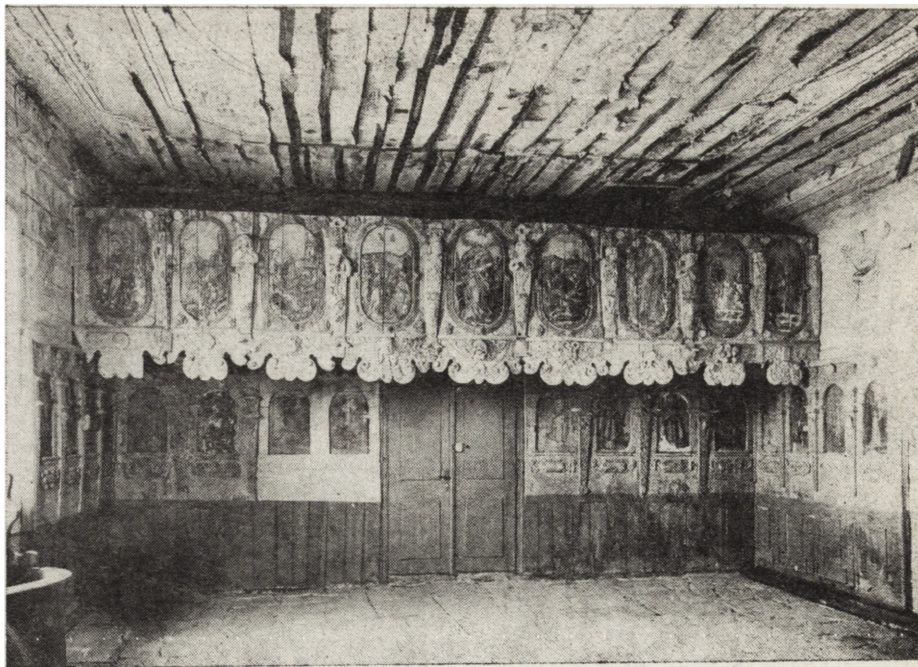
Inwestor: WKZ.

Strzałków (gm. Radomsko) – kościół parafialny p.w. Nawiedzenia Najświętszej Marii Panny. W 1983 r. przeprowadzono konserwację dwóch obrazów: portretu zakonnicy i obrazu przedstawiającego fundatora kościoła ze świętymi na tle pejzażu, z przełomu XVII i XVIII w., olejnych na płótnie. Wykonano następujące prace: zabezpieczenie lica masą woskowo-damarową, usunięcie werniksu i niewielkich przemalowań, kitowanie ubytków, werniksowanie i punktowanie, powtórne werniksowanie.

Wykonawca: M. Lułkiewicz (dokumentacja – M. Lułkiewicz).

Inwestor: WKZ.

W 1984 r. przeprowadzono konserwację polichromii sklepień kościoła, przedstawiających sceny *Radosnych tajemnic różańca*, wykonane przez Andrzeja Radwańskiego w latach 1745–1746 techniką wapienną. Odkrytki pozwoliły na odsłonięcie dodatkowych fragmentów polichromii Radwańskiego – trzech iluzjonistycznych okien z dekoracyjnymi elementami architektonicznymi oraz dekoracji w glicach okien. Ponadto na ścianach prezbiterium, kaplic i nawy w dolnych partiach do wysokości 3,5 m odkryto fragmenty wcześniejszej polichromii z 1732 r. (odsłonięta data na wschodniej ścianie prezbiterium) o motywach roślinno-geometrycznych, a na ścianie północnej nawy na całej jej długości napisy w języku łacińskim, stanowiące tekst pieśni *Magnificat* (lewa część tekstu została skuta w czasie montowania chó-



19. Witów, kościół p.w. św. Małgorzaty, chór muzyczny przed konserwacją (fot. K. Kowalska)

ru). Odsłonięte fragmenty polichromii z 1732 r. zabezpieczono temperą jajową, pozostawiono trzy odkrytki w charakterze „świadków”, a następnie pokryto pobiałą wapienną. Prace przy polichromii Radwańskiego na sklepieniach kościoła objęły: podklejenie oderwanych warstw tynku i zluszczonych warstw malarskich 3% kazeiną wapienną, mechaniczne usunięcie zanieczyszczeń i soli, usunięcie glonów alkoholem izobutylovym i wodą, uzupełnienie oryginalnych tynków zaprawa wapienno-piaskową i pokrycie warstwą pobiałą wapiennej, utwalenie spudrowanej warstwy malarskiej wodą wapienną, nasycenie barw przez przetarcie całej powierzchni polichromii temperą jajową, punktowanie, rekonstrukcja dużej partii sceny *Pokłonu Trzech Króli* i częściowo zachowanego przedstawienia *Rzezi Niewiniątek* (w oparciu o źródła ikonograficzne). Ponadto ze ścian prezbiterium usunięto mechanicznie malowidła Ostrowskich z 1943 r., jak również wykonane przez nich przemalowania polichromii Radwańskiego na sklepieniu.

Wykonawca: „Plastyka” – Oddział w Warszawie, M. Lułkiewicz, J. Nanowski (dokumentacja – J. Nanowski).

Inwestor: parafia.

Studziana-Poświętne – kościół Filipinów p.w. św. Filipa Neri i św. Jana Chrzyciela. W 1976 r. przeprowadzono w zakrystii konserwację polichromii ściennej z drugiej połowy XVIII w., malowanej techniką *al fresco*, przedstawiającej personifikację cnót teologicznych, popiersia zasłużonych dla zakonu filipinów, a także pejzaże. Wykonano następujące prace: dezynfekcję przez rozpylenie spirytusu skażonego acetonem, oczyszczenie mechaniczne, umocnienie warstwy malarskiej zastrzykami emulsji POW, uzupełnienie ubytków kitami wapienno-piaskowymi, zmycie powierzchni polichro-

mii wodą destylowaną, nasączenie 3% kazeiną wapienną, regenerację 3% kwasem octowym, odkażenie kompozycją chemiczną opracowaną na podstawie badań mikrobiologicznych, punktowanie.

Wykonawca: K. Sokół-Gujda, H. Gujda (dokumentacja – K. Sokół-Gujda, H. Gujda).

Inwestor: parafia.

W 1979 r. przeprowadzono konserwację malowideł w kopule kościoła, wykonanych przez Adama Swacha ok. 1725 r. techniką *al fresco*, przedstawiających adorację Św. Trójcy przez Matkę Boską, świętych, męczenników Kościoła, anioły i proroków. Wykonano następujące prace: założenie opasek wapienno-piaskowych na granicy ubytków, mechaniczne oczyszczenie, odsłonięcie oryginalnego malowidła w kopule latarni (przedstawiającego „Oko Opatrzności” w otoczeniu aniołów), przytwierdzenie zaprawy do podłoża zastrzykami z emulsji polioctanu winylu w dyspersji wodnej, kitowanie ubytków zaprawą wapienno-piaskową, zmywanie polichromii wodą z mydłem, usunięcie przemalowań „po formie”, zabezpieczenie powierzchniowe alkoholem poliwinylowym, punktowanie i rekonstrukcję dużego ubytku (spowodowanego uderzeniem pocisku w czasie wojny), odkażenie polichromii w 1% roztworze czterochlorometakrezolu w alkoholu.

Wykonawca: zespół konserwatorów ZPAP, kierownik zespołu – H. Gujda (dokumentacja – A. Bogdanowska).

Inwestor: parafia.

W latach 1975–1979 przeprowadzono konserwację kryształowego ołtarzyka oprawionego w złoto z XVII w. (krucyfiks, 2 lichtarze). Prace objęły oczyszczenie i usunięcie śladów korozji na metalowych złączach.

Wykonawca: oo. franciszkanie w Niepokalanowie (brak dokumentacji).

Inwestor: parafia.

W latach 1986–1987 przeprowadzono konserwację ołtarza bocznego p.w. Matki Boskiej Bolesnej, barokowego z połowy XVIII w., drewnianego, polichromowanego, złoczonego i srebrzonego. Wykonano następujące prace: oczyszczenie, demontaż obiektu, dezynsekcję drewna za pomocą roztworu chloru rtęci w spirytusie, impregnację, usunięcie nieprawidłowych napraw, wykonanie drobnych uzupełnień snycerki i stolarki, usunięcie przemalowań polichromii, głównie z ornamentów „lakovych”, w typie *chinoiserie*, kitowanie ubytków zaprawą kredowo-kleją, uzupełnienie polichromii, złoczeń i srebrzeń. Równocześnie przeprowadzono konserwację obrazów ołtarzowych z retabulum: *Oplakiwania* (XIX-wieczna kopia obrazu J. Reisnera) i ze zwieńczenia: *Św. Jana Nepomucena*. Wykonawca zlecił przeprowadzenie dodatkowych badań ornamentów „lakovych”, które za pomocą spektroskopii absorbcyjnej w podczerwieni wykluczyły dotychczasowe przypuszczenia o zastosowaniu w dekoracji oryginalnej laki (użyto mieszaniny innej żywicy naturalnej z czarnym pigmentem). Badania wykonano w Instytucie Chemii Nieorganicznej i Metalurgii Pierwiastków Rzadkich Politechniki Wrocławskiej.

Wykonawca: „Plastyka” – Oddział w Warszawie, J. Dobrzyński (dokumentacja – J. Dobrzyński).
Inwestor: WKZ.

Sulejów – kościół Cystersów p.w. św. Tomasza Kantauryjskiego. W latach 1977–1980 przeprowadzono konserwację balustrady chóru muzycznego, wczesnobarokowej, pochodzącej sprzed 1644 r., drewnianej, polichromowanej i złoczonej. Balustradę wypełnia 8 kwater z przedstawieniami emblematów wyrażających treści dydaktyczno-moralizatorskie. Wykonano następujące prace: dezynsekcję i impregnację drewna, oczyszczenie polichromii i złoczeń, usunięcie przemalowań w miejscach wcześniejszych ubytków i przetarć głównie imitacji malarskiej brakujących listew i profilowań, uzupełnienie ubytków drewna flekami, gruntu kitami, punktowanie i częściową rekonstrukcję polichromii, uzupełnienie złoczeń. Wykonano również parkietaż kwater z malowidłami. W trakcie prac odkryto na odwrocie jednego z postumentów datę i inskrypcję „*Fr. Florian Oleski Professor Suleioviensis Sacri Ordinis Cisterciensis Organariusque eiusdem / scripti / haec Anno Domini 1644 / in Vigilia S. Joannis Baptistae /*”, pozwalającej określić termin *post quem* powstania prospektu organowego. Autorzy dokumentacji konserwatorskiej wysuwają tezę, że był on projektodawcą prospektu wykonanego przez miejscowy warsztat zakonny.

Wykonawca: PKZ – Oddział w Kielcach, kierownik zespołu – I. Iliw (dokumentacja – I. Iliw, A. Celichowska).
Inwestor: WKZ.

W 1979 r. przeprowadzono konserwację obrazu *Św. Tomasz* z ok. 1644 r., pochodzącego z ołtarza bocznego, malowanego olejno na blasze miedzianej z nałożonymi srebrnymi zdobami. Wykonano następujące prace: oczyszcze-



20. Witów, kościół p.w. św. Małgorzaty, fragment zapleceków stal po konserwacji (fot. K. Kowalska)

nie środkami chemicznymi lica obrazu i usunięcie przemalowań z prawej strony twarzy świętego i dłoni, uzupełnienie brakujących partii gruntu, werniksowanie całej powierzchni, punktowanie. Przeprowadzono również konserwację drewnianej, srebrzonej ramy. Wykonawca: I. Dembińska-Waśniowska, (dokumentacja – I. Dembińska-Waśniowska).

Inwestor: parafia.

W 1980 r. przeprowadzono konserwację obrazu *Św. Benedykt* z ok. 1645 r., pochodzącego z ołtarza bocznego, malowanego olejno na płótnie. Wykonano następujące prace: usunięcie z odwrociałaty pochodzącej z wcześniejszej konserwacji, oczyszczenie odwrocia, zdublowanie na masę woskową, oczyszczenie lica i usunięcie grubej warstwy olejnych werniksów i pociemniałych retuszy, zakitowanie ubytków warstwy malarskiej, werniksowanie i punktowanie.

Wykonawca: M. Orthwein (dokumentacja – M. Orthwein).

Inwestor: parafia.

W latach 1979–1980 przeprowadzono również konserwację płaskorzeźby *Trójca Św.* z XV/XVI w. oraz dwóch obrazów: *Matka Boska z Dzieciątkiem* i *Św. Bernard*, z początku XVII w., olejnych na płótnie, ze srebrnymi sukienkami (brak dokumentacji, wymienione obrazy zostały skradzione w 1980 r.).

Ujazd – kościół parafialny p.w. św. Wojciecha. W latach 1975–1976 przeprowadzono konserwację kilku obrazów z wyposażenia wnętrza. Obrazy: *Portret Jerzego Denhoffa* z XVII w., *Św. Wojciech*, *Św. Andrzej*, *Św. Wawrzyniec* i *Wniebowzięcie Matki Boskiej* z drugiej połowy XVIII w., olejne na płótnie, po zabezpieczeniu lica i usu-

nięciu starego dublażu zostały na nowo zdublowane na masę woskowo-damarową, pociemniałe werniksy i przemalowania usunięto alkoholem etylowym, w trudniejszych miejscach dimetyloformamidem, uzupełniono ubytki kitami kredowo-kleją, punktowano farbami żywicznymi z dodatkiem werniksu, lica zabezpieczono pastą woskową. Najciekawszych rezultatów dostarczyły prace przy konserwacji barokowej piety z drugiej połowy XVIII w., malowanej olejno na płótnie, powiększonej do wymiarów rokokowej ramy pasami płótna. Wykonane rentgenogramy wykazały, że pod wierzchnią warstwą malarską znajduje się pierwotne malowidło zachowane w dobrym stanie – portret młodego mężczyzny z ok. pierwszej ćwierci XVIII w., charakterystyczny dla saskiego środowiska artystycznego. Podjęto decyzję o pozostawieniu wierzchniego obrazu. Wykonano następujące prace: usunięcie starego dublażu, dezynfekcję odwrocia, chemiczne usunięcie werniksu i przemalowań, przprasowanie odwrocia, zdublowanie na masę woskowo-damarową, uzupełnienie ubytków gruntu, werniksowanie i punktowanie, zabezpieczenie lica pastą woskową.

Wykonawca: PKZ – Oddział w Warszawie, kierownik zespołu – J. Wardzyńska, H. Rudniewska (dokumentacja – J. Wardzyńska, M. Puciata, H. Rudniewska).

Inwestor: WKZ.

Witów (gm. Sulejów) – kościół parafialny p.w. św. Małgorzaty (dawniej norbertanów). W 1976 r. przeprowadzono konserwację manierystycznej balustrady chóru muzycznego z lat 1620–1630, drewnianej, polichromowanej i srebrzonej (w drugiej połowie XVIII w. przeniesionej do kościoła cmentarnego p.w. św. Marcina, po konserwacji

umieszczonej ponownie w kościele św. Małgorzaty). Wykonano następujące prace: klejenie desek i uzupełnienie brakujących części drewna, rekonstrukcję elementów rzeźbiarskich, dezynfekcję roztworem 5-chlorofenolu, uzupełnienie otworów po owadach kitami trocinowymi, mechaniczne usunięcie przemalowań polichromii, punktowanie drobną kreską. Obrazy w płycinach zostały przepasowane na masę woskową w celu położenia łusek i pęcherzy, mechanicznie i alkoholem metylowym usunięto zanieczyszczenia i pociemniały werniks, zakitowano ubytki kitami kredowo-klejowymi, przeprowadzono werniksowanie i punktowanie techniką żywiczno-olejną.

Wykonawca: PKZ – Oddział w Warszawie, kierownik zespołu – K. Stawicka (dokumentacja – K. Stawicka, M. Puciata).

Inwestor: WKZ.

W latach 1977–1979 przeprowadzono konserwację manierystycznych zaplec-

ków stał z pierwszej ćwierci XVII w. z obrazami malowanymi przez Alberta Maliśkiewicza w 1622 r., przedstawiającymi sceny z życia zakonu norbertanów (zaplecki przeniesiono w drugiej połowie XVIII w. do kościoła cmentarnego). Prace objęły: klejenie pęknięć drewna, uzupełnienie brakujących fragmentów snycerki impregnację drewna 10% roztworem Paraloidu w toluenie, mechaniczne usunięcie przemalowań polichromii, przyklejenie pęcherzy przez dyspersję wodną poliocetanu winylu, izolację lakierem „Amidol”, uzupełnienie ubytków gruntu, punktowanie, zabezpieczenie poliwinylbutyralem w alkoholu, pokrycie pastą woskową. Z obrazów mechanicznie usunięto werniks i przemalowania, doczyszczono terpentyną, podklejono spęcherzoną warstwę malarską gorącym roztworem kleju stolarskiego, lico i odwrocie nasączono „Aralditem” w ksylenie, zakitowano otwory po owadach kitami trocinowo-paraloidowymi z dodatkiem kredy, ubytki gruntu na gorąco 10% zapra-

wą kredowo-klejową, wykonano werniksowanie i punktowanie.

Wykonawca: PKZ – Oddział w Warszawie, kierownik zespołu – M. Rymaszewska (dokumentacja – M. Rymaszewska).

Inwestor: WKZ.

W 1987 r. przeprowadzono konserwację obrazu *Zwiastowanie* (z ołtarza głównego) z początku XVIII w., olejnego na płótnie, ze srebrnymi koszulkami. Wykonano następujące prace: oczyszczenie i zabezpieczenie metalowych koszulek, oczyszczenie lica obrazu, podklejenie łusek, kitowanie ubytków gruntu, punktowanie, werniksowanie oraz konserwację ramy (pozłożono goldmetalem).

Wykonawca: M. Bogucki (dokumentacja – M. Bogucki).

Inwestor: parafia.

Anna Wolska-Rój

Od czasu utworzenia województwa piotrkowskiego w 1975 r. funkcję Wojewódzkiego Konserwatora Zabytków pełni mgr Zygmunt Błaszczki. Sprawami zabytków ruchomych zajmowały się kolejno Elżbieta Delong, mgr

Bogumiła Krak-Młoczkowska, mgr Anna Wolska-Rój, zabytków architektury i budownictwa – mgr inż. arch. Jerzy Dankowski, mgr inż. arch. Małgorzata Darnos, mgr inż. arch. Robert Florek, parków i cmentarzy mgr Ja-

rosław Orzyński, Alicja Dąbrowska, Dorota Stanios, mgr Anna Wolska-Rój, zabytków archeologicznych – mgr Mirosław Szukała, mgr Piotr Gajda.

DZIAŁALNOŚĆ RADY I POLSKIEGO KOMITETU NARODOWEGO ICOMOS W LATACH 1985 I 1987

Międzynarodowa Rada Ochrony Zabytków, powołana do życia w roku 1965 na Kongresie w Polsce, przeżyła rok 1987 jako szczególnie ważny. W tym roku bowiem, na VIII Zgromadzeniu Generalnym ICOMOS w Waszyngtonie miała nastąpić zasadnicza zmiana zarówno w składzie jej kierownictwa, jak i w programie działalności i promowanych przez nią metodach działania. Przez ostatnie 6 lat w kierownictwie ICOMOS-u wybranym na VI Zgromadzeniu Generalnym w Rzymie nie nastąpiły prawie żadne zmiany personalne. Kierowało ono pracami tej organizacji w duchu wskazań kadry założycieli, utrzymując jak dotąd nie kwestionowany prymat Europy, jako kolebki i inspiratorki konserwacji zabytków w krajach całego świata. Już w czasie kampanii wyborczej poprzedzającej VIII Zgromadzenie widoczne były rywalizujące ze sobą dwa kierunki i dwa programy działania: program USA i Kanady i program europejski, bardziej tradycyjny, reprezentowany przez kraje Europy Zachodniej. O stanowisko prezesa ubiegało się dwóch kandydatów, reprezentujących te dwie tendencje: Jacques Dalibard (Kanada) i Roberto di Stefano (Włochy). Zwyciężyła kandydatura Roberta di Stefano popierana przez Polskę i przez inne kraje demokracji ludowej. Wybór ten gwarantował kontynuację działania w myśl idei założycieli i przewagę europejskiej myśli konserwatorskiej. Na stanowisko Sekretarza Generalnego zo-

stał wybrany Steltzer (NRD), na stanowiska 5 wiceprezesów: Webster Smitz (USA), Glemza (LRS), Tchudi-Madsen (Norwegia), Lajous (Meksyk) oraz Silva (Sri Lanka). Delegatem ds. finansów pozostał tak jak poprzednio Gazaneo (Argentyna).

Prezes Polskiego Komitetu Narodowego, prof. dr Olgierd Czerner, został wybrany do Komitetu Wykonawczego ICOMOS-u znaczną większością głosów. Okres poprzedzający VIII Zgromadzenie Generalne poświęcony był przede wszystkim, opracowywaniu dokumentu o wielkim znaczeniu – Międzynarodowej Karty Miast Historycznych, mającej uzupełnić Kartę Wenecką. Dokument ten został zatwierdzony przez VIII Zgromadzenie Generalne w Waszyngtonie.

Aktywność Międzynarodowej Rady Ochrony Zabytków rozwijała się na różnych polach, w szczególności współpraca z UNESCO nad realizacją Konwencji o Ochronie Dziedzictwa Światowego z 1972 r.

Opracowano nowe kryteria wpisu na Listę Dziedzictwa Światowego, dotyczące zabytków techniki, opracowano nowe metody działania dotyczącego stałej kontroli stanu obiektów wpisanych na listę.

Komitety Narodowe ICOMOS-u, w porozumieniu z Międzynarodowymi Komitetami Wyspecjalizowanymi, organizowały wiele kolokwium naukowych, pogłębiając doktrynę i rozszerzając za-

kres doświadczeń w dziedzinie ochrony, m.in.: kolokwium w Dreźnie (NRD) w 1986 r. na temat: *Zabytki jako przedmiot nauczania*, konferencja w Paryżu (Francja) w 1986 r., na temat kryteriów wpisu na Listę Światowego Dziedzictwa obiektów architektury przemysłowej, kolokwium na temat nauczania konserwacji (Warszawa, 1987 r.), seminarium na temat ochrony i rewitalizacji miast historycznych w Petropolis (Brazylia) w 1987 r., seminarium na temat wdrażania Konwencji o Ochronie Dziedzictwa Światowego, przeznaczone dla służb konserwatorskich, w Bamako (Mali) w 1987 r. i inne. W miesiąc po zakończeniu obrad VIII Zgromadzenia Generalnego ICOMOS-u odbyło się w Polsce (w Zamku Królewskim w Warszawie) zebranie sprawozdawczo-wyborcze Polskiego Komitetu ICOMOS, które dokonało podsumowania 3-letniej działalności i wyboru nowych władz PKN ICOMOS. Działalność Komitetu w latach 1985–1987 została przedstawiona w obszernym sprawozdaniu, którego najważniejsze punkty podajemy w tej kronice.

W ciągu 3 lat Polski Komitet zorganizował 6 zebrań plenarnych, 3 konferencje krajowe otwarte, o zasięgu międzyresortowym i 3 kolokwia międzynarodowe. Działalność międzynarodowa, polegająca na zapraszaniu do Polski wybitnych przedstawicieli ochrony zabytków z całego świata i organizowaniu dla nich seminariów, połączonych z objazdem po Polsce – została wznowiona po pa-