

Stanisław Kowalski

Prace konserwatorskie w woj. zielonogórskim w latach 1974-1986

Ochrona Zabytków 43/3 (170), 153-167

1990

Artykuł został zdigitalizowany i opracowany do udostępnienia w internecie przez Muzeum Historii Polski w ramach prac podejmowanych na rzecz zapewnienia otwartego, powszechnego i trwałego dostępu do polskiego dorobku naukowego i kulturalnego. Artykuł jest umieszczony w kolekcji cyfrowej bazhum.muzhp.pl, gromadzącej zawartość polskich czasopism humanistycznych i społecznych.

Tekst jest udostępniony do wykorzystania w ramach dozwolonego użytku.

PRACE KONSERWATORSKIE W WOJ. ZIELONOGÓRSKIM W LATACH 1974-1986¹

Sprawozdanie obejmuje lata 1974-1986²⁾. Dotyczy ono w zasadzie działań konserwatorskich prowadzonych na obszarze obecnego województwa zielonogórskiego, w nielicznych tylko wypadkach, co zostało w tekstach opisów podkreślone, odnosi się do terenów włączonych w 1975 r. do województwa gorzowskiego i leszczyńskiego (prace prowadzone w latach 1974-1975, przed reformą administracyjną kraju).

W okresie omawianych 12 lat zaznaczyły się różne czynniki, zarówno sprzyjające sprawie ochrony zabytków, jak i oddziałujące negatywnie. Korzystna dla zagospodarowania obiektów nie użytkowanych stała się uchwała nr 179 RM z 1976 r. zezwalająca na przekazywanie budowli zabytkowych osobom fizycznym, chociaż mało klarowna jej wykładnia sprzyjała biurokratycznym oporom, dość powszechnym wśród administracji stopnia podstawowego. Mimo trudności, dzięki wspomnianej uchwale, w województwie zielonogórskim przyjętych zostało prywatnie do zagospodarowania ponad 20 zamków, pałaców i dworów, nie licząc domów miejskich.

W porównaniu z latami sześćdziesiątymi w sposób widoczny poprawiła się sytuacja w zakresie ochrony zabytkowej zabudowy mieszkalnej w miastach, znajdujących się w posiadaniu przedsiębiorstw gospodarki komunalnej. Niemal we wszystkich miastach opracowano długoletnie plany remontowe domów. Powstały szczegółowe opracowania rewaloryzacyjne staromiejskich ośrodków Łagowa, Koźuchowa i Zielonej Góry. Kilkaset budynków mieszkalnych, wliczając kamienice z okresu eklektyzmu i secesji, poddano pracom budowlano-konserwatorskim. Z reguły, poza sporadycznymi wypadkami, prace te były uzgadniane ze służbą konserwatorską. Ze względu na dużą ich liczbę, w sprawozdaniu odstąpiono od jednostkowego omawiania robót prowadzonych przy tego rodzaju obiektach ograniczając się do ciekawszych realizacji przy zespołach kamienic oraz do przykładów, gdy budynki przejęte zostały przez osoby prywatne chroniące przed niechybną rozbiórką.

Wzrosła również dbałość o zabytki architektury sakralnej, dostrzegalna w dużej liczbie robót remontowych i konserwatorsko-renowacyjnych, finansowanych z funduszy parafialnych. Kilkunastu obiektom, opuszczonym od 1945 r., bądź

użytkowanym niewłaściwie (magazyny), przywrócono pierwotną funkcję kulturową. Jako przykłady szczególnie cenne wymienić należy monumentalny kościół farny w Żarach, bogato wyposażony kościół Św. Krzyża w Zaganiu, XIII-wieczne świątynie w Biedzychowicach, Borowinie i Nowogrodzie Bobrzańskim.

Odnotować trzeba wzmogłą tendencję do zastępowania dachówki blachą miedzianą lub cynkową. Odnosi się to szczególnie do zabytków sakralnych, ale nie tylko. Przyczyną tego zjawiska jest skandaliczna jakość dachówki, produkowanej od 40 lat w sposób urągający podstawowym zasadom technologicznym. W latach siedemdziesiątych nasiliła się obserwowana już wcześniej niegospodarność państwowych gospodarstw rolnych w stosunku do będących w ich posiadaniu budowli podworskich. Liczne zabytki zostały przez PGR-y opuszczone po uprzednim wyeksploatowaniu. Tylko w sporadycznych wypadkach zamiar zaniechania dalszego użytkowania zgłaszany był służbie konserwatorskiej; najczęściej obiekty porzucane były bez powiadomienia i pozostawiane własnemu losowi. Starania wojewódzkiego konserwatora zabytków zmierzające do zahamowania tego rodzaju działań administracyjnymi (nakazy, interwencje w jednostkach nadrzędnych) rzadko bywały skuteczne. Nawet wsparcie prokuratorskie, szczególnie w rejonie zagańskim (prokurator Przybylski), nie było w stanie zmusić PGR-owską administrację do zmiany postępowania. Przyczyny tkwiły bowiem nie tylko w indolencji osób odpowiedzialnych za należyte utrzymanie obiektów. Przez wiele lat województwo zielonogórskie było terenem doświadczalnym dla struktur organizacyjnych państwowych gospodarstw rolnych. Łączono mniejsze jednostki, rozdzielano je ponownie, tworzono ogromne kombinaty, aby po pewnym czasie przeprowadzić ich parcelację itd. Aby zapobiec dewastacji wojewódzki konserwator zabytków przejmował pod bezpośrednią opiekę opuszczone pałace, dwory i oficyny, osadzając w nich społecznych opiekunów, którzy za skromnie urządzone mieszkanie mieli obowiązek strzeżenia powierzonych im pieczy budowli przed niszczeniem. Z czasem wiele z tak uratowanych zabytków zostało zagospodarowanych przez jednostki państwowe, a po wejściu w życie uchwały

179 także przez osoby prywatne. Jednak pewna liczba obiektów po ich porzuceniu uległa zdewastowaniu, a nawet całkowicie zniszczeniu.

Prace remontowe przy zabytkach architektury stwarzają często okazję do wnikięcia w historyczną strukturę ich murów. Poczynione obserwacje pozwalają czasem na znaczące zweryfikowanie dotychczasowej wiedzy o poszczególnych obiektach. Takie zdarzenia zostały również zasygnalizowane w sprawozdaniu.

Babimost — dawny zbór ewangelicki, zbudowany w latach 1782-1789, po 1945 r. przez wiele lat użytkowany przez GS „Samopomoc Chłopska” jako magazyn, na początku lat siedemdziesiątych opuszczony. W rezultacie podjętych przez WKZ starań o adaptację obiektu na muzeum (w Babimocie istnieje izba muzealna z ciekawymi zbiorami związanymi z kulturą ludności rodzimej), w 1977 r. wykonano dokumentację (PKZ — oddział w Zielonej Górze — T. Florowski), a w roku następnym prace budowlane. Po wyremontowaniu dachu i stropów oraz dostawieniu aneksu na kotłownię c.o., w 1984 r. z inspiracji naczelnika miasta i gminy roboty wstrzymano.

Białowice (gm. Nowogród Bobrzański) — kościół filialny p.w. Najświętszego Serca Pana Jezusa, zbudowany w XV w. przy wykorzystaniu późnoromańskiego z początku XIII w. W 1977 r. prowadzony był przez parafię remont dachu, elewacji i wnętrza. Ściśle określone wytyczne konserwatorskie nie zostały w pełni zastosowane, wskutek czego zniszczona została część drewnianych empor renesansowych z 1567 r.

Białowice (gm. Nowogród Bobrzański) — dawna plebania, barokowa z XVIII w. Przez wiele lat nie użytkowana, bliska ruiny. W 1983 r. została przejęta przez osoby prywatne i wyremontowana z przeznaczeniem na potrzeby mieszkalne.

Naprawiony został dach, zamurowana wyrwa w ścianie drugiej kondygnacji, założona stolarka, instalacje oraz wykonane prace wykończeniowe.

Biec (gm. Brody) — pałac zbudowany jako dwór obronny na początku XVII w. przez sztalcy i rozbudowany w 2 połowie XVII w. oraz na przełomie XVIII i XIX

w. Po opuszczeniu przez PGR ok. 1960r. w pałacu zamieszkał społeczny opiekun zabytków, Adam Wróblewski. W 1978 r. obiekt przejął oddział PTTK w Gubinie z przeznaczeniem na hotel turystyczny. Po wykonaniu wstępnych prac porządkowych inwestor odstąpił od planów adaptacji, głównie z powodu ponownego zamknięcia granicy z NRD. W 1982 r. pałac nabył Bogusław Śmigieński i w latach następnych zagospodarował go na własne potrzeby mieszkalne, remontując dach, zakładając instalacje c.o., wodno-kanalizacyjne i elektryczną. Wszystkie prace wykonały zakłady rzemieślnicze.

Sprawa zakupu pałacu załatwiona została w ciągu miesiąca. Było to możliwe dzięki ówczesnemu naczelnikowi gminy Brody, Stanisławowi Turowskiemu.

Biedrzychowice Dolne (gm. Żary) — kościół filialny p.w. NMP Wspomożenia Wiernych zbudowany w 1 połowie XIII w., przekształcony w XV i XIX w., murowany z kamienia polnego i cegły. Po 1945 r. nie użytkowany, podpał stopniowo w ruinę. W latach 1975-1976 odbudowany staraniem parafian przy dofinansowaniu ze środków konserwatorskich. Zakres wykonanych prac obejmował reperację więźby dachowej, pokrycie dachówką, założenie nowego drewnianego stropu, ceramicznych posadzek, stolarki okiennej i drzwiowej, wybielanie wnętrza oraz położenie tynków wapiennych na elewacje. Mimo półkolistej absydy prezbiterialnej kościół datowany był na XIV w. ze względu na zdecydowanie ostrołukowy wykrój łuku tęczyowego. Przeprowadzone w trakcie prowadzonych robót badania architektoniczne wykazały wtórne przemurowanie tęczy. Pierwotny łuk tęczyowy zarysowany był półkoliście. W rezultacie prac budowlano-konserwatorskich odsłonięto także trzy zamurowane XIII-wieczne okna, bardzo wąskie, wysokie, silnie rozglifione, zamknięte półkoliście. Konserwacji poddano również kamienny mur otaczający przykościelny cmentarz oraz usytuowaną w linii muru dzwonnicy, wzniesioną w XV w., nadbudowaną w 1781 r. Pracami remontowymi objęto pokrycie dachu i drewniane schody na piętro. Odbudowę prowadzono systemem gospodarczym.

Bieniów (gm. Żary) — kościół parafialny p.w. Niepokalanego Poczęcia NMP z ok. połowy XIII w., przesklepiony w XV w., powiększony o wieżę w 1563 r., zniszczony przez pożar i odbudowany w latach 1759-1760.

Na koszt parafii przeprowadzono prace renowacyjne wnętrza (1974 r.) oraz zmieniono pokrycie namiotowe dachu wieży — z ceramicznego na miedziane (1983 r., zakład Cz. Pierścionka). Plebania z 2 połowy XVIII w. Przeprowadzony w latach 1977-1978 remont dachu i wewnątrz nie zmienił bryły budowli ani układu wnętrza.

Bobrzany (gm. Małomice) — zamek, powstały w 1 ćwierci XIV w. jako wieża rycerska otoczona murem. W latach 1544-1560 na obrysie tego muru zbudowano trzyskrzydłowy zamek. Po 1945 r. zabytek użytkowany był przez PGR, lecz po jego częściowym zniszczeniu przez pożar został ok. 1960 r. opuszczony. W latach 1979-1980 obiekt zabezpieczono z funduszy konserwatorskich, naprawiając dach i blacharkę. W 1983 r.

w zamku zamieszkał społeczny opiekun zabytków, Witold Rabski i podjął starania o nabycie obiektu na własność. Równocześnie rozpoczął prace remontowo-adaptacyjne związane z urządzeniem mieszkania i warsztatu stolarskiego.

Bogaczów (gm. Nowogród Bobrzański) — kościół filialny p.w. Św. Wawrzyńca. Zbudowany na początku XIV w., przebudowany w 1619 r. Staraniem parafii w 1981 r. przeprowadzono prace renowacyjne wnętrza (reperacja zmuśrzałych tynków, malowanie — R. Stachowski). Roboty wykonywane były pod nadzorem konserwatorskim, a poprzedzono je rozpoznaniem pobiał i tynków dla ustalenia ewentualnej obecności polichromii (wynik negatywny).

Bogaczów (gm. Nowogród Bobrzański) — dwór, zbudowany w 1 połowie XVII w., gruntownie przebudowany w XVIII w., po 1945 r. użytkowany przez PGR, w 1975 r. opuszczony. W 1979 r. zabezpieczony ze środków konserwatorskich (remont więźby i pokrycia dachowego — zakład Cz. Pierścionka). W 1980 r. w obiekcie zamieszkali absolwenci Uniwersytetu Poznańskiego — P. Kokościński, G. Jankowski i W. Korytowski. Wkrótce podjęli długoletnie starania o nabycie zabytku na własność, sfinalizowane w 1985 r. Wspomagani finansowo przez WKZ podjęli remont zabytku, zakładając m. in. instalacje elektryczną, wodną i c.o. i odnawiając elewację

Bojadła — kościół parafialny p.w. Św. Teresy, zbudowany w latach 1757-1758, konstrukcji szachulcowej, o klasycystycznym zwieńczeniu wieży z początku XIX w. W 1987 r. kościół odmalowano, zmieniono pokrycie z ceramicznego na blaszane (cynk) i usunięto posadzkę ceramiczną kładąc niefortunnie marmurową bez konsultacji z WKZ.

Bojadła — oficyna pałacowa, zbudowana na początku XIX w. Użytkowana przez Kółko Rolnicze, następnie opuszczona. Z inicjatywy naczelnika gminy w 1983 r. obiekt przejęty został do remontu kapitalnego z przeznaczeniem na Gminny Ośrodek Kultury. Prace budowlane, według projektu J. Zawiei, prowadzą zakłady rzemieślnicze.

Borowina (gm. Szprotawa) — kościół filialny p.w. Św. Andrzeja, zbudowany w 2 połowie XIII w. z kamienia i rudy darniowej, od XIX w. w stanie ruiny, z zachowanymi murami do wysokości korony i wieżą nakrytą gontowym dachem. W latach 1975-1978 staraniem parafii kościół został odbudowany. Przywrócono mu pierwotną bryłę, dostawiając jednakże od południa zakrystę i salkę katechetyczną. Naprawiono także średniowieczne, kamienne mury otaczające przykościelny plac — dawniej cmentarz. Odbudowa prowadzona była systemem gospodarczym przy udziale zakładów rzemieślniczych wykonujących prace bardziej specjalistyczne.

Borów (gm. Nowe Miasteczko) — kościół parafialny p.w. Św. Wawrzyńca. Zbudowany ok. połowy XIII w. przekształcony w XV i XIX w. W latach 1983-1984 staraniem parafii obiekt poddano gruntownemu remontowi i renowacji (reperacja więźby dachowej, prze-

łożenie pokrycia, izolacja pionowa fundamentów, położenie tynków zewnętrznych, malowanie wnętrza). Ze środków konserwatorskich finansowana była konserwacja wyposażenia — barokowej polichromii stropu i gotycko-barokowego ołtarza.

Remont wykonały zakłady rzemieślnicze.

Bożków (gm. Żagań) — kościół parafialny p.w. Św. Augustyna z XIII w., powiększony o wieżę w XV w., przekształcony we wnętrzu w 1850 r. W 1979 r. spalił się gotycki ołtarz w kościele. Okopcone w czasie pożaru wnętrze pobielono w roku następnym. Renowację sfinansowała parafia.

Brenno (gm. Wschowa, obecnie woj. leszczyńskie) — wiatrak z końca XVIII w., koźlak. W 1975 r. z budżetu konserwatorskiego wyremontowany został dach i skrzydła.

Brody — kościół parafialny p.w. Wszystkich Świętych z XVII w., w obecnej formie ukształtowany w przebudowie zaprojektowanej w 1725 r. przez Jerzego Bahra. Po ostatniej wojnie nie użytkowany, gdyż parafia zajmowała kaplicę dworską, mieszczącą się w oficynie. W związku z planowanym zagospodarowaniem zespołu pałacowego na potrzeby rekreacyjne, parafia wyraziła zgodę na opuszczenie kaplicy i przejęcie opuszczonego kościoła, który został wyremontowany w latach 1978-1984 przy znacznym udziale środków konserwatorskich. Zakres robót, przeprowadzonych systemem gospodarczym przy udziale zakładów rzemieślniczych specjalności dekarско- -blacharskiej i murarskiej objął remont więźby i pokrycia dachowego, założenie blacharki, instalacji elektrycznej, stolarki okiennej, ceramicznej posadzki, tynków wewnętrznych i zewnętrznych. Wyremontowano balkon i pomalowano na biało wnętrze.

Brody — zespół pałacowy, złożony z pałacu, dwóch oficyn i oranżerii, zbudowany w latach 1741-1753 dla H. Brühla, według projektu J.K. Knöffela. Prace konserwatorskie związane z trwałym zabezpieczeniem spalonego w 1945 r. pałacu omówiono w sprawozdaniu za lata 1945-1963 („Ochrona Zabytków” 1965, nr 2, s. 61) WKZ nieustannie zabiegał o zagospodarowanie tego cennego zabytku. Tymczasem w 1975 r. użytkowane także opuszczone i groziło im zdewastowanie. Zapobiegł temu osiedlony w oficynie społeczny opiekun zabytków. W 1978 r. podpisano porozumienie między wojewodą zielonogórskim a dyrektorem Kombinatu Górniczo-Hutniczego Miedzi w Lubinie w sprawie przejęcia zespołu z przeznaczeniem na ośrodek wypoczynkowy dla górników. Mimo opracowania części dokumentacji (J. Zawieja, PKZ — Zakład w Zielonej Górze), Kombinat zrezygnował z obiektu. W takiej sytuacji podjęto prace zabezpieczające przy oficynach, finansowane z budżetu konserwatorskiego. W latach 1982-1987 PKZ-ty wyremontowały bardzo zniszczone dachy. W 1987 r. finansowanie prac przejęło kuratorium oświaty i wychowania z zamiarem adaptacji oficyn dla potrzeb szkolnictwa.

Brody — dawne koszary pałacowe, obecnie domy mieszkalne, usytuowane w zakolach przy pl. Zamkowym, zbudowane ok. 1745 r. (J.K. Knöffel). W latach

1976-1978 z funduszy Urzędu Gminnego przeprowadzono remont kapitalny budynków, naprawiając dachy, wymieniając instalacje elektryczne, osuszając mury (izolacja pionowa) i wymieniając częściowo stolarkę.

Broniszów (gm. Kozuchów) — kościół parafialny p.w. Św. Anny z ok. 1600 r. przebudowany w 1665 r., wyposażony ok. 1700 r. Staraniem parafii remontowany i odnawiany w latach 1983-1985 w zakresie: usunięcia cementowych tynków i położenia wapiennych na elewacjach, pokrycie helmu wieży blachą miedzianą, wymalowanie wnętrza, konserwacja wyposażenia.

Broniszów (gm. Kozuchów) — plebania z 1605 r. przebudowana w XVIII w. W 2 połowie lat sześćdziesiątych opuszczona (w związku z wybudowaniem nowej). W roku 1983 ponownie przejęta przez parafię do zagospodarowania. Dodał, systemem gospodarczym, wyremontowano rozchwianą konstrukcję więźby i przełożono pokrycie dachu, związane stalowymi ściągamami rozchodzące się mury, usunięto zniszczone stropy nad parterem i założono żelbetowe.

Broniszów (gm. Kozuchów) - dwór z XVI w. przekształcony zewnętrznie w 1698 r. Po wojnie użytkowany przez GS „Samopomoc Chłopska” (magazynu), a w 1965 r. opuszczony. Po naprawieniu dachu i urządzeniu mieszkania pilnowany przez społecznego opiekuna zabytków. W latach 1975-1979 oraz w 1985-1986 przeprowadzono kapitalny remont dachu: wymieniono znaczne części elementów konstrukcyjnych, pokryto nową dachówką i założono miedzianą blacharkę. Blachą miedzianą został pokryty również hełm wieżyczki. Wraz z tym wykonano roboty związane z przemurowaniem silnie splekanych ścian naroznej wieży, a także duży odcinków gzymsu wieńczącego. Wykonawcą prac był poznański oddział PKZ (projekt konstrukcji — Cz. Smoliński, PKZ — Pracownia w Zielonej Górze), a inwestorem WKZ. W 1979 r. w części obiektu zamieszkali Jerzy Stasiński z rodziną i Roman Kwolek, zarządzając sobie mieszkaniami. Podjęli też starania o przejęcie zabytku na własność.

Brzeźnica — kościół parafialny p.w. Św. Magdaleny, wzniesiony w latach 1703-1705 z wykorzystaniem relikwii świątyni późnoromańskiej z 1 połowy XIII w. Staraniem parafii w 1976 r. odnowiono elewację (wraz z rekonstrukcją ubytków barokowego wystroju architektonicznego), a w 1981 r. trzynawowe wnętrze kościoła.

Brzeźnica (gm. Dąbie) — pałac (dom opieki społecznej), zbudowany w 1908 r. W latach 1981-1984 poddany kapitalnemu remontowi z pełną wymianą wszystkich instalacji. Mimo szerokiego zakresu robót, dzięki przestrzeganiu przez dyrekcję zakładu wszystkich wskazań konserwatorskich, zachowano wewnętrzny wystrój pałacu (sztukaterie, malowane plafony, piece), jak i bogaty detal architektoniczny na elewacjach.

Budachów (gm. Bytnica) — kościół filialny p.w. Św. Józefa, barokowy, zbudowany w latach 1782-1784. Za zgodą

WKZ w 1984 r. do południowej ściany kościoła dostawiona została dobudówka (salka katechetyczna), w poręczach dostosowana do bryły kościoła.

Budachów (gm. Bytnica) — pawilon parkowy, szachulcowy z 2 połowy XVIII w. Opuszczony przez PGR, zagrożony dewastacją i rozbiórką. Dla uniknięcia tego przeniesiony został w 1979 r. do skansenu w Ochli.

Bytnica — pałac (obecnie szkoła podstawowa), zbudowany na początku XVIII w., przebudowany w 1800 r., przekształcony we wnętrzu po 1945 r. Staraniem dyrekcji szkoły od 1985 r. trwają prace remontowe przy obiekcie. Wymienione zostały instalacje elektryczne, wodno-kanalizacyjne i centralnego ogrzewania. Osuszono dolne partie murów (izolacja pionowa). Przystąpiono do kapitalnego remontu dachu.

Bytom Odrzański — kościół parafialny p.w. Św. Hieronima z XIV w., przebudowany w XVI i XVII w. W 1985 r. na koszt parafii zmieniono pokrycie dachu — dachówkę zastąpiono blachą cynkową (zakład Cz. Pierścionka).

Bytom Odrzański — dawny zbór ewangelicki, zbudowany w latach 1741-1746 przy wykorzystaniu murów szkoły z 1609 r., wieża z 1846 r. Po 1945 r. obiekt użytkowany był jako magazyn przemysłowy, a ok. 1975 r. opuszczony. Z myślą o adaptacji zabytku na salę gimnastyczną usytuowaną w sąsiedztwie szkoły, w 1978 r. podjęto jego remont, reperując konstrukcję i pokrycie dachu. W 1983 r. dach został ponownie wyremontowany (przełożenie pokrycia), a w 1985 r. wieża otrzymała pokrycie z blachy cynkowej. Remont finansowany był z kasy miejskiej przy wsparciu z funduszu konserwatorskiego w ramach uchwały 179/78.

Chlawa (gm. Zbąszynek) — kościół filialny p.w. Św. Kazimierza, zbudowany w 1637 r., drewniany. Staraniem parafii przy wsparciu WKZ w latach 1985-1986 przeprowadzono remont dachu — zużyty gont zastąpiono nowym. Podjęto również konserwację polichromii wewnątrz.

Chobienice (gm. Siedlec) — pałac, zbudowany w latach 1738-1744, przekształcony w XIX w. W 1975 r., gdy gminę Siedlec włączono w obręb województwa zielonogórskiego (uprzednio poznańskie) pałac był opuszczony i znacznie uszkodzony (dziurawy dach). Po usilnych staraniach WKZ (nakazy, propozycje przejęcia obiektu przez osoby fizyczne) PGR jako właściciel zabytku rozpoczął w 1985 r. jego remont kapitalny i adaptację na potrzeby mieszkalne i kulturalne załogi.

Projekt: Dorota Krupka — PKZ — Pracownia w Zielonej Górze, wykonawstwo — PKZ — Oddział w Poznaniu.

Chociule (gm. Świebodzin) — pałac z 2 połowy XIX w. (Państwowy Dom Dziecka). W latach 1985-1987 poddany remontowi, w ramach którego zmodyfikowano infrastrukturę techniczną (kuchnia, kotłownia, c.o.), naprawiono dach i odnowiono elewację.

Chorzemin (gm. Wolsztyn) — pałac

z końca XIX w., neogotycki. W latach 1985-1987 obiekt wyremontowano i zaadaptowano na przedszkole (poprzednio mieszkania). Inwestorem był właściciel zabytku — PGR, projekt — J. Zawieja.

Chotków (gm. Brzeźnica) — dwór z ok. połowy XVI w., przebudowany w 1709 r. Staraniem użytkującego zabytek PGR, w 1984 r. wyremontowano wnętrze i odnowiono elewację

Chrobrów (gm. Żagań) — kościół filialny p.w. Św. Augustyna, zbudowany w 2 połowie XIII w., przekształcony w XVIII w. W latach 1984-1985 staraniem odnowiony przez parafię według wskazań WKZ. Pomalowano wnętrze, uzupełniono tynki na elewacjach oraz wyreperowano otaczający kościół średniowieczny mur z barokową bramą.

Czerna (gm. Iłowa) — pałac, zbudowany w 1905 r. w posiadaniu PGR, a od 1976 r. nie użytkowany. Przejąwszy w 1978 r. obiekt Spółdzielnia „Turysta” rozpoczęła jego remont i adaptację na hotel dla grup wycieczkowych z głębi kraju, udających się do NRD. Zamknięcie w 1980 r. zachodniej granicy Polski przekreśliło program użytkowy. Pałac przejęła firma „Libella”, uruchamiając w nim po remoncie i adaptacji produkcję podzespołów elektronicznych.

Dąbrówka Wlkp. (gm. Zbąszynek) — kościół parafialny Św. Jakuba, zbudowany w 1660 r., kaplica w XVIII w. W latach 1979-1980 w uzgodnieniu ze służbą konserwatorską zabytek został rozbudowany przez dostawienie zgranych architektonicznie aneksów od południa i zachodu, które nie zatary barokowego charakteru budowli. Przedsięwzięcie zaprojektowane przez Z. Długoszewskiego sfinansowała parafia.

Dąbrówka Wlkp. (gm. Zbąszynek) — pałac, zbudowany w 1886 r. neorenesansowy. Część pomieszczeń zajmuje izba muzealna, pozostałe miejscowe kółko rolnicze. W latach 1976-1983 przy pałacu prowadzone były roboty budowlano-konserwatorskie, dofinansowane ze środków użytkownika i WKZ (remont dachu, wymiana stolarki okiennej, założenie instalacji c.o. i wymiana instalacji elektrycznej).

Dębinka (gm. Trzebień) — kościół filialny p.w. Najświętszego Serca Jezusowego, wzniesiony w 2 połowie XIII w. przebudowany w XV, XVII i XVIII w. Wykonane (przed planowanym malowaniem wnętrza) odkrywki ujawniły pod pobielą obecność polichromii ściennej. Kościół wymalowano w 1983 r. według skorygowanego projektu uwzględniającego wskazania konserwatorskie, zmierzające do odsłonięcia części polichromii. W roku poprzednim cementowe tynki nakrapiane elewacji zastąpiono gładkimi, wapiennymi. Koszty prac poniosła parafia, a wykonawcą był zakład rzemieślniczy.

Długie (gm. Szprotawa) — pałac, zbudowany w 1740 r., użytkowany przez Stację Hodowli Roślin. W 1983 r. remontowi poddano wieżę wieńczącą mansardowy dach. Baniasty hełm wieży otrzymał nowe pokrycie z blachy miedzianej. Prace wykonała firma Czesława Pierścionka.

Dobroszów Wielki (gm. Nowogród Bobrzański) — dwór, zbudowany ok. połowy XVIII w., zniszczony pożarem i odbudowany w 1789 r. do 1974 r. użytkowany był przez PGR, następnie opuszczony. Nakazy konserwatorskie zmierzające do ponownego zagospodarowania obiektu przez poprzedniego użytkownika doprowadziły do opracowania dokumentacji technicznej (1978 r. — Cz. Światała), lecz reorganizacja PGR odsunęła remont zabytku na całe lata. Dopiero w 1986 r. rozpoczęto prace budowlane przy zdewastowanym już obiekcie, prowadzone przez własną brygadę remontową PGR. Zakres remontu: wymiana stropów, instalacje, wieżba i pokrycie dachu (wieżyczka — blacha cynkowa), stolarka, elewacje.

Drożków (gm. Żary) — kościół parafialny p.w. Podniesienia Krzyża Świętego, zbudowany w 2 połowie XIII w., przekształcony w części prezbiterialnej w XV w. Pierwotne kamienne lica elewacji w XIII w. pokryto tynkiem wapiennym, zmienionym po 1945 r. na cementowy. W latach 1982-1984 tynki usunięto, odsłaniając granitową (kamień narzutowy) fakturę murów. Taki sposób wykonania renowacji, zasugerowany przez służbę konserwatorską, przyjęła i sfinansowała parafia. Prace wykonał zakład budowlany Ryszarda Kulaszy z Żagania. Usunięcie tynków uczyniło wizualnie fazy rozbudowy kościoła, a także dokonane w przeszłości przeróbki otworów okiennych.

Drawalewice (gm. Kozuchów) — pałac z XVI w., przebudowany w 1791 r. i w 2 połowie XIX w. Staraniem PGR, które jest właścicielem obiektu, od 1987 r. przeprowadza się remont kapitalny pałacu. Dotychczas wyremontowano dach, wymieniono część stropów, odwodniono teren, założono instalacje. Trwają prace związane z konserwacją sztukatorskiego wystroju. Wykonawcą robót jest brygada budowlana inwestora (sztukateria — W. Cichacz). Autor projektu: Doroa Krupka.

Drzonów (gm. Świdnica) — pałac, zbudowany w 1816 r., przekształcony w 1868 r. Od 1945 r. mieściła się tu szkoła i mieszkania dla nauczycieli. W 1973 r. obiekt przejęło Muzeum Ziemi Lubuskiej w Zielonej Górze z przeznaczeniem na magazyny zbiorów archeologicznych. W trakcie remontu zmienił się program użytkowy obiektu — przeznaczono go na muzeum broni. W 1985 r. otwarto Lubuskie Muzeum Wojskowe. Autorem aranżacji wnętrz jest Jerzy Gołębiowski, a oprawy plastycznej Zenon Polus.

Drzonków (gm. Zielona Góra) — dzwonnica, zbudowana w 1768 r. W 2 połowie lat siedemdziesiątych przeniesiona do skansenu budownictwa ludowego w Ochli.

Dziętrzychowice (gm. Żagań) — kościół parafialny p.w. Św. Jana Chrzciciela, zbudowany w 2 połowie XIX w., przekształcony we wnętrzu w XVI w. W 1986 r. staraniem parafii przeprowadzono renowację wnętrza kościoła wraz z wyposażeniem. Dach wieży pokryto blachą miedzianą.

Dziętrzychowice (gm. Żagań) — pałac, w obecnej postaci ukształtowa-

ny w wyniku rozbudowy, dokonanej ok. 1800 i 1900 r., zamku renesansowego zawierającego relikty siedziby średniowiecznej. W latach 1977-1978 poddany został gruntownemu remontowi i adaptacji na potrzeby socjalno-kulturalne (m.in. Zakładowy Dom Kultury) i administracyjne PGR. W czasie prowadzonych prac remontowo-budowlanych, obejmujących m.in. częściową wymianę stropów, odbicie tynków i wymianę instalacji, obserwacje i zawężone badania architektoniczne (R. Kašinowska) pozwoliły wyodrębnić zachowane w części parterowej relikty XVI-wiecznej kamiennej wieży rycerskiej (12 × 12 m). Wraz z remontem pałacu uporządkowano położony w bezpośrednim sąsiedztwie krajobrazowy park, założony w 3 ćwierci XIX w. na miejscu ogrodu sięgającego początkami XVI stulcia.

Gądków Mały (gm. Torzym) — dwór z początku XIX w., od 1945 r. w posiadaniu PGR. W 1986 r. przekazany został przez dotychczasowego właściciela T. Pyrgielowi, który przeprowadza remont obiektu, z przeznaczeniem na mieszkanie.

Glinisk (gm. Świebodzin) — kościół filialny p.w. Św. Józefa. Zbudowany w 1876 r. przy wykorzystaniu murów starszego z XVI w. Staraniem parafii w 1984 r. wyremontowano dach, a iglica wieży otrzymała pokrycie z blachy miedzianej.

Gołaszyn (gm. Nowe Miasteczko) — kościół filialny p.w. Św. Marcina, wzniesiony w 2 połowie XIII, przebudowany w XVI w. W 1979 r. staraniem parafii wyremontowano dach i odnowiono elewacje, kładąc jasne tynki z zaprawy wapiennej.

Gościeszyn (gm. Wolsztyn) — kościół parafialny p.w. Św. Stanisława, zbudowany w 1778 r., powiększony w 1918 r. W 1978 r. staraniem parafii wyremontowano dach, przy czym łupkowe pokrycie helmu wieży zastąpiono blaszonym.

Gościeszyn (gm. Wolsztyn) — pałac z XVIII w., rozbudowany w 2 połowie XIX w., od 1945 r. użytkowany jako dom dziecka. W latach 1984-1986 poddany remontowi i odnowie (modernizacja instalacji i wyposażenia, remont dachu, odnowienie elewacji). Wykonawcami były zakłady rzemieślnicze.

Gościkowo (gm. Świebodzin) — zespół pocysterski. Zespół ufundowany w 1230 r. rozbudowany w XIV i XVI w., zniszczony w czasie pożaru w 1722 r. i odbudowany w stylu barokowym. W latach 1983-1987 przeprowadzono remont kapitalny dachów dawnego klasztoru (obecnie Diecezjalne Seminarium Duchowne). Wyreperowano wieżbę wymieniając niektóre zniszczone elementy, usunięto dachówkę i założono pokrycie z blachy miedzianej.

Część strychu została zagospodarowana, w związku z czym w połaci dachu pojawiły się lukarny.

Gościszowice (gm. Niegosławice) — kościół filialny Św. Katarzyny, zbudowany w 2 połowie XIII w. Staraniem parafii w 1982 r. przeprowadzono remont gotyckiej wieży dachowej, silnie rozchwianej z powodu technicznego zniszc-

zenia murlat i innych elementów konstrukcyjnych. Wieżba została naprawiona bez demontażu. Przełożono także ceramiczne pokrycie.

Górzyn (gm. Lubsko) — wieża mieszkalna, związana z nie istniejącym już kościołem, zbudowana w XV w., nadbudowana w 1785 r. Nie użytkowana (podobnie jak kościół) po 1945 r. podlegała procesom destrukcyjnym. Na wniosek WKZ w 1982 r. zabytek został zabezpieczony z funduszy gminnych. Usunięto resztki zniszczonego dachu i stropów oraz zabezpieczono koronę murów. Obecnie wieża jest w trakcie adaptacji na izbę muzealną poświęconą osadnikom wojskowym, którzy 1945 r. zasiedlili wieś. Inwestor — Urząd Miasta i Gminy w Lubsku, projekt — Tomasz Florkowski.

Grabina (gm. Bytnica) — dwór, zbudowany w 1 połowie XVIII w. Po 1945 r. użytkowany przez nadleśnictwo, w 2 połowie lat siedemdziesiątych opuszczony. Oddany pod społeczną opiekę M. Kalinowskiej, która zamieszkała w obiekcie (1980 r.), a następnie nabyła go na własność i zaadaptowała na pensjonat. Przy robotach adaptacyjnych zachowany został pierwotny układ wnętrz.

Gryżyna (gm. Bytnica) — dwór z ok. 1820 r., przebudowany na przełomie XIX/XX w. Porzucony przez nadleśnictwo w 1975 r., następnie przejmowany i zostawiony kolejno przez fabrykę maszyn włókienniczych „Falubaz” w Zielonej Górze, przedsiębiorstwo turystyczne „Lubtour” i GS „Głogów”. W 1982 r. dwór kupił Ludwik Miszon, podejmując jego remont i adaptację na pensjonat. W 1984 r. odsprzedał zabytek Fabryce Maszyn Włókienniczych „Befema” w Bielsku.

Grabów (gm. Tuplice) — dwór, zbudowany na przełomie XVIII i XIX w., klasycystyczny, piętrowy z naczółkowym dachem. W 2 połowie lat siedemdziesiątych, bez zgody i wiedzy służby konserwatorskiej użytkownik (PGR) dokonał zasadniczej przebudowy dworu, przekształcając go w czworoboczny blok o płaskim dachu.

Gubin — ratusz, zbudowany w XIV, rozbudowany w XVI i XVII w., zrujnowany w 1945 r. W latach 1973-1986 odbudowany ze środków konserwatorskich z przeznaczeniem na dom kultury i bibliotekę. Przy odbudowie orestaurowano zachowane krzyżowo-żebrowe sklepienia gotyckie oraz zrekonstruowano helm wieży i wolutowe szczyty wystawek. W gotyckiej części obiektu uszanowano pierwotny układ wnętrza. Projekt odbudowy i adaptacji — A. Kašinowski (PKZ — Oddział w Szczecinie), prace budowlano-konserwatorskie — PKZ — Oddział w Poznaniu, instalacyjne — ZINSTAL w Zielonej Górze.

Henryków (gm. Szprotawa) — pałac, zbudowany w 1783 r., przekształcony w 1842 r. Po 1945 r. użytkowany przez PGR, a następnie przez Stację Hodowli Roślin. Z inicjatywy użytkownika w latach 1983-1987 przeprowadzono remont kapitalny obiektu. Projekt opracował J. Zawieja, wykonawstwo robót — brygada budowlana SHR.

Ilowa Żagańska — pałac z 1626 r. rozbudowany w 2 połowie XVIII w. oraz w latach 1860-1905. W latach 1986-1988 staraniem właściciela (Technikum Rolnicze) prowadzone były prace remontowe związane z wymianą części stropów drugiej kondygnacji oraz reperacją więźby i pokrycia dachowego. Helm wieży otrzymał pokrycie z blachy. Projekt — Dorota Krupka, wykonawstwo — zakłady rzemieślnicze.

Jabłonów (gm. Brzeźnica) — kościół parafialny p.w. Św. Andrzeja. Zbudowany na początku XIV w., powiększony o kaplicę, kruchtę i wieżę w końcu XV w. W latach 1976-1978 staraniem parafii poddany został remontowi i konserwatorskiej odnowie. Przełożono dach, a cementowe tynki na elewacjach zastąpiono wapiennymi. Przy malowaniu wnętrza fachowej konserwacji poddano polichromię sklepienia i ościeży okiennych w prezbiterium z 1 ćwierci XX w. (W. Urbanowicz).

Jarogniewice (gm. Zielona Góra) — kościół filialny p.w. Św. Antoniego, zbudowany w latach 1749-1750 jako zbór ewangelicki. Pierwotny w konstrukcji szachulcowej, w 1875 r. obmurowany. W latach 1986-1987 naprawiano więźbę ośmiobocznego dachu, a dachówkę zastąpiono blachą cynkową. Prace wykonał zakład dekarSKI Cz. Pierścionka z Zagania.

Jelenin (gm. Żagań) — kościół filialny p.w. Św. Mikołaja. Zbudowany w 2 połowie XIII w., powiększony o wieżę w XIV w., przebudowany (sklepienia) w XV w. W latach 1975-1976 staraniem parafii poddany remontowi i odnowie. Odsłonięto zamurowane niegdyś XIII-wieczne okna szczelinowe, we wnętrzu zaś zdjęto późniejsze tynki z gotyckich filarów i zeber sklepiennych. Prace prowadzone były sposobem gospodarczym, pod nadzorem służby konserwatorskiej. Za kompleksową rewaloryzację obiektu proboszcz parafii (Jabłonów) ks. Mieczysław Surlas otrzymał w 1982 r. drugą nagrodę w konkursie Ministerstwa Kultury i Sztuki na najlepszego użytkownika obiektów zabytkowych.

Jelenin (gm. Żagań) — kaplica nagrobna, zbudowana w 1746 r. dla rodziny Tomaszewskich, ówczesnych właścicieli Jelenina. W 1977 r. wysiłkiem parafii kaplicę zaadaptowano na salę katechetyczną. Dostawiono wówczas przedsiónek w proporcjach dopasowany do głównej bryły.

Jelenin (gm. Żagań) — pałac, powstały w końcu XVIII w. przekształcony w duchu eklektycznym w latach 1869-1871. Użytkowany przez PGR jako przedszkole. W okresie 1984-1987 poddany został gruntownemu remontowi, w wyniku którego naprawiono dach, wymieniono instalację i odnowiono wnętrze.

Jemiotów (gm. Łagów) — kościół filialny p.w. Podwyższenia Krzyża Świętego, zbudowany w końcu XVIII w. W latach 1983-1984 wyremontowano więźbę dachową przełożono pokrycie. Naprawiono też silnie zwichrowaną konstrukcję hałmu wieży, który pokryto blachą cynkową. Prace ciesielskie wykonał zakład Jana Miellickiego, a dekarskie zakład Janusza Pierścionka.

Kalsk (gm. Sulechów) — pałac, zbudowany w 2 połowie XIX w. na zrębach wcześniejszego dworu. W latach 1984-1986 poddany kapitalnemu remontowi i adaptacji na przedszkole. Mimo zmiany funkcji zachowany został dawny układ przestrzenny pałacu, a także stylowa klatka schodowa i sztukatorski wystrój sufitów. Roboty według projektu A. Drozda, wykonała brygada własna Wojewódzkiego Ośrodka Postępu Rolniczego w Kalsku — właściciela obiektu.

Kargowa — kościół pomocniczy p.w. Św. Maksymiliana Kolbego (dawny zbór ewangelicki), wzniesiony w latach 1801-1805. Od 1945 r. użytkowany jako magazyn. W 1981 r. przekazany został parafii rzymskokatolickiej i w ciągu trzech lat poddany kompleksowej odnowie z przywróceniem funkcji sakralnej. Prace remontowo-renowacyjne wykonały miejscowe zakłady rzemieślnicze.

Kije (gm. Sulechów) — kościół parafialny p.w. Najświętszego Serca Jezusowego z 2 połowy XIX w. Wysiłkiem parafii wyremontowany (dach) i odnowiony (wnętrze) w 1982 i 1983 r.

Klenica (gm. Bojadła) — pałac, zbudowany w latach 1880-1884, po 1945 r. użytkowany jako siedziba Lubuskiego Uniwersytetu Ludowego. Od 1983 r. trwa kapitalny remont obiektu według projektu M. Melnarowicza (PKZ — Pracownia w Zielonej Górze). Zakres robót budowlanych, wykonywanych przez zakłady rzemieślnicze, obejmuje naprawę więźby i pokrycia dachowego, wymianę części stropów, instalacje, przebudowę kotłowni c.o. i elewacje.

Kolsko (gm. Konotop) — kościół parafialny p.w. Św. Jana Chrzciciela, zbudowany w latach 1706-1707, powiększony o aneksy i wieżę w 1815 r. W latach 1982-1985 parafia dokonała remontu i renowacji kościoła (dach, instalacje, tynki, malowanie), w czasie których usunięto nowsze, kiepskie malowidła, odkrywając na sklepieniu plafon z barokową polichromią figuralną. Renowację ołtarzy wraz z pozłoceniem wykonał Stanisław Berdyszak.

Koło (gm. Brody) — kościół parafialny p.w. Narodzenia NMP, z 2 połowy XIII w., przebudowany w latach 1731-1733. Staraniem parafii poddany gruntownemu remontowi i odnowie wnętrza. Wyremontowano więźbę, przełożono pokrycie dachu i założono nową blacharkę. We wnętrzu usunięto pas zawilgoconych tynków w przyziemiu, a po wysuszeniu murów położono nowe tynki i pomalowano ściany.

Kosieczyn (gm. Zbąszynek) — kuźnia, zbudowana w początkach XIX w., murowana z drewnianym podcieniem. Od wielu lat nie użytkowana i zagrożona zniszczeniem, w 1984 r. przeniesiona została do skansenu w Ochli.

Kotowice (gm. Nowogród Bobrzański) — kościół filialny p.w. Matki Boskiej Szkaplerznej, zbudowany ok. 1840 r. W 1983 r. zakład malarski Ryszarda Stachowskiego odnowił wnętrze.

Kozuchów kościół parafialny p.w. NMP, wzniesiony ok. połowy XIII w., rozbudowany w XIV i na przełomie

XV/XVI w. w 1979 r. na zlecenie parafii kościół odnowiono we wnętrzu, przy czym sklepienie nawy głównej oszczędnie zostało amatorską polichromią figuralną wykonaną przez Ludwika Miszona.

Kozuchów — zamek, niegdyś księżęcy, wzniesiony w XIV w. przekształcony i rozbudowany w XVI i XVIII w. W 1897 r. na miejscu kaplicy zamkowej postawiony został kościół ewangelicki. Po 1945 r. opuszczony, w 1974 r. przystosowany prowizorycznie dla potrzeb społeczno-kulturalnych (zob. „Ochrona Zabytków” 1974, nr 4, s. 315). W latach 1976-1984 poddany kompleksowemu remontowi i adaptacji na bibliotekę i dom kultury z salą widowiskową w dawnym kościele. Prace remontowo-konserwatorskie, według projektu T. Florkowskiego, wykonane zostały głównie przez różne specjalności zakłady rzemieślnicze. W dwa lata po oddaniu obiektu do użytku, w 1986 r. runęły kolebowe sklepienia w sali widowiskowej. Przyczyną było usunięcie gruzu z pach sklepiennych podczas nakładania wzmacniającej warstwy betonu od strony poddasza.

Kozuchów — kaplice nagrobne na cmentarzu. Na cmentarzu ewangelickim w Kozuchowie, założonym w XVI w. znajduje się kilkadziesiąt płyt nagrobnych i epitafiów z okresu renesansu, baroku i klasycyzmu, oraz lapidarium rzeźby sepulkralnej, przywożonej z terenu całego województwa. Na cmentarzu usytuowanych jest kilkanaście murowanych kaplic nagrobnych z XVIII w., mocno podupadłych po 1945 r. Od 1974 r. prowadzone są przy nich prace remontowo-konserwatorskie w zakresie reparaacji murów i odtworzenia dwuspadowych dachów. Dotąd odbudowano 10 kaplic. Prace finansowane z funduszy konserwatorskich, wykonywane są przez zakłady rzemieślnicze.

Kozuchów — mury obronne z końca XIII w. W latach 1983-1985 kontynuowane były prace konserwatorskie przy murach (zob. „Ochrona Zabytków” 1974, nr 4, s. 316). Uporządkowany został południowozachodni odcinek murów przez wyburzenie dobudówek oraz reperację lica i korony.

Koziczyn (gm. Cybinka) — willa z przełomu XIX i XX w. położona nad brzegiem rzeki Pliszki. Przez wiele lat opuszczona i znacznie zdewastowana, została w 1987 r. zagospodarowana przez Zielonogórskie Zakłady Zbożowe.

Koźla (gm. Świdnica) — dwór, zbudowany w końcu XVII w., częściowo przekształcony we wnętrzu w 2 połowie XIX w. Obiekt wyeksploatowany przez PGR i porzucony, od 1969 r. nie użytkowany. Dążąc do rozbiórki obiektu, PGR wielokrotnie wnioskowało skreślenie go z rejestru zabytków, zawsze bezskutecznie. W 1981 r. we dworze zamieszkał Paweł Rypuła, jako społeczny opiekun zabytku. Następnie, po wieloletnich staraniach, kupił obiekt na własność i sam odbudował przy wsparciu finansowym WKZ. Wyreperował więźbę i położył nowe pokrycie na dachu, otyłkował elewacje i urządził mieszkanie wykorzystując na ten cel część obszernej budowli. Państwowe Gospodarstwo Rolne w Koźli odwoływało się w przeszłości od ponawianych nakazów konserwatorskich, argu-

mentując, że remont dworu przerasta jego możliwości finansowe i techniczne. Tego, co było ponad siły potentata, dokonał jeden człowiek, wsparty nieznacznie finansowo przez WKZ.

Krosno Odrzańskie — kościół parafialny p.w. NMP z 1 połowy XIII w. gruntownie przebudowany w XV w., od budowany po pożarze i przekształcony w duchu baroku w latach 1708-1729. Staraniem parafii w latach 1977-1978 kompleksowej odnowie poddano wnętrze kościoła. W celu osuszenia ścian usunięto zmurzałe tynki, wykonano kanały wentylacyjne i położono siatkę izolacyjną pod nowe tynki. Wymieniono konstrukcję nośną chóru muzycznego, zniszczoną posadzkę ceramiczną zastąpiono marmurową, pomalowano całe wnętrze. Autorem nieudolnej polichromii sklepień jest Stanisław Ingłot, podający się za artystę malarza.

Krosno Odrzańskie — mury obronne. Po dawnych murach, którymi otoczono miasto pod koniec XIII w. pozostał jedynie fragment południowego wyścinka z czatownią. Do muru przylegały resztki dostawionych zabudowań, zniszczonych po II wojnie. W latach 1980-1981 mury poddano konserwacji. Usunięto wszystkie naleciałości, wyreperowano i wyspoinowano ceglane lico oraz zabezpieczono koronę warstwą nowej cegły. Prace, wykonane przez miejscowych rzemieślników, finansowane były ze środków konserwatorskich.

Królów (gm. Trzebiel) — dom nr 10, drewniany z 1783 r. Z powodu zagrożenia rozbiórką, zakupiony przez Zielonogórskie Muzeum Etnograficzne i w 1986 r. przeniesiony do skansenu w Ochli.

Kunice (gm. Żary) — kościół parafialny p.w. Matki Boskiej Szkaplerznej zbudowany w 1846 r. W 1983 r. wnętrze świątyni poddane zostało gruntownej renowacji, polegającej na wyreperowaniu tynków oraz pomalowaniu ścian i stropów.

Kupienino (gm. Świebodzin) — kościół filialny p.w. Św. Henryka, z 2 połowy XIX w. W 1983 r. staraniem parafii wyremontowany został dach oraz uszkodzona konstrukcyjnie wieża (silnie popękane mury górnej kondygnacji). Dach wieży nakryto blachą cynkową. Prace wykonał W. Małecki.

Lasocin (gm. Kozuchów) — pałac, zbudowany w 1670 r., ozdobiony bogatym portalem na początku XVIII w. Staraniem użytkującego obiekt PGR w 1985 r. odnowiono wnętrza (przy wymianie części stropów z zachowaniem dawnego układu, a w 1986 bogato zdobione elewacje wzorowane w dekoracji na pałacu zagańskim. Roboty wykonał zakład murarski R. Kulasz.

Laski (gm. Czerwieńsk) — dwór z początku XIX w., przekształcony w oranżerię w 2 połowie XIX w. Po 1945 r. w posiadaniu PGR. W 1986 r. przekazany Eugenii Starkowskiej i Stanisławowi Warszawskiemu. Nowi właściciele prowadzą prace remontowo-adaptacyjne przy obiekcie.

Leśniów Wielki (gm. Czerwieńsk) — wiatrak zbudowany na początku XIX

w., drewniany, koźlak. Silnie zniszczonej budowli, bez pokrycia dachowego, z uszkodzonymi skrzydłami i dużymi ubytkami w oszalowaniu, pierwotny kształt przywrócił w 1974 r. zakład ciesielski Jana Mietlickiego. Inwestorem był WKZ.

Letnica (gm. Świdnica) — kościół filialny p.w. Szymona i Tadeusza, wzniesiony w latach 1572-1579, przebudowany w XVIII w. Staraniem parafii w 1985 r. przełożone zostało pokrycie dachu, a wieża otrzymała pokrycie z blachy miedzianej.

Letnica (gm. Świdnica) — dwór, po wstąpieniu w 2 połowie XVI w. gruntownej przebudowie poddano w 1735 r. (i ponownie w 1867 r.). Po wieloletniej eksploatacji porzucony przez PGR w 1974 r. W latach 1976-1977 staraniem WKZ obiekt zabezpieczono. Wyremontowano dach i urządzono mieszkanie dla społecznego opiekuna, którym został art. plastyk Henryk Krakowiak. W 1983 r. orestaurowano elewacje. Prace ciesielsko-dekarskie wykonał Jan Mietlicki, elewacyjne — Kazimierz Firlej. W latach 1982-1984 Józef Weber i Franciszek Pilarczyk wyremontowali na własny koszt część dworskich pomieszczeń dla potrzeb mieszkalnych.

Letnica (gm. Świdnica) — ruiny zamku. W 1980 r. w czasie zwiadu archeologicznego odkryto niewielkie fragmenty rycerskiego zameczku z początku XIV w. położonego w centrum wsi. Zachowały się mury obwodowe parteru o wymiarach 7 x 11 m.

Lipna (gm. Przewóz) — kościół filialny p.w. Św. Katarzyny, zbudowany w 1842 r. Staraniem wiernych wyremontowany w 1978 r. (dach) i odnowiony we wnętrzu w 1979 r.

Lipna (gm. Przewóz) — pałac z XVIII, przebudowany ok. połowy XIX w. Staraniem użytkownika (PGR) w latach 1977-1978 poddany kompleksowemu remontowi — dach, stropy, instalacje i elewacje.

Lipniki Łużyckie — dwór przy ul. Główniej 23. Wzniesiony w końcu XVIII w. w wyniku rozbudowy średnio-wiecznego zameczku rycerskiego. W 1974 r. opuszczony przez PGR. Starania służyćby konserwatorskiej o zagospodarowanie zabytku dla potrzeb miejscowej społeczności nie dały rezultatu. Nie chcąc dopuścić do dewastacji obiektu WKZ sfinansował w 1979 r. remont dachu, w następnym zaś przystosował część pomieszczeń na mieszkanie dla społecznego opiekuna. Zamieszkał w nim Henryk Bartkowiak z rodziną. W 1982 r. z zamiarem kupna dworu wystąpiła Alicja Bimek. Zamieszkała ona w obiekcie, odstępując dotychczasowemu opiekunowi swoje mieszkanie w Żarach. Wieloletnie starania zakończyły się niepowodzeniem z powodu biurokratycznego oportunizmu gminnych władz w Lipnikach. Znamiennie jest, że przeciw zagospodarowaniu zabytku przez osobę prywatną protestowały miejscowe organizacje społeczne (m.in. ZBO-WiD). Argumentowano, że potrzebna jest lokalna baza społeczno-kulturalna. W rezultacie obiekt jest znowu opuszczony, a wspomniane władze i organizacje nie czynią nic, aby go zagospodarować.

Lubanie (gm. Żary) — kościół filialny p.w. Matki Boskiej. Wzniesiony w 2 połowie XIII w. przebudowany w XVI-XVII w. Staraniem parafii odnowiony we wnętrzu w 1974 i na zewnątrz w 1976 r. W czasie prac elewacyjnych po usunięciu zniszczonych tynków, ujawniły się wczesnogotyckie okna (zamurwane w XVII w.), co pozwoliło cofnąć o cały wiek czas powstania kościoła datowanego dotąd na 2 połowę XIV w. Roboty elewacyjne wykonał zakład murarski Tadeusza Michalskiego.

Lubięcín (gm. Nowa Sól) — wiatrak. Z trzech zachowanych drewnianych wiatraków, koźlaków, jeden pochodzi z 1705, drugi z 1817 r., a trzeci z 1 połowy XIX w. W 1975 r. wszystkie wiatraki zostały wyremontowane ze środków finansowych WKZ. Naprawiono dachy i uzupełniono szalunek ścian. Prace wykonały zakłady rzemieślnicze z Nowej Sól.

Lubnicko (gm. Świebodzin) — pałac, zbudowany w 1886 r. W 1980 r. rozpoczęto remont kapitalny pałacu, który zakończono w 1986 r. Naprawiono więźbę dachową i przełożono pokrycie (helm wieży pokryto blachą miedzianą), odnowiono elewacje. Trwają prace związane z konserwacją sztukaterii stropów. Zadanie finansuje użytkownik — PGR.

Lubsko — kościół parafialny p.w. Wniebowzięcia NMP. Zbudowany ok. połowy XIII w. przebudowany w XIV, XV, i XVI w. W 1977 r. staraniem parafii odnowiono wnętrze świątyni. Ze względu na występującą wilgoć dolne partie ścian pozostawiono bez tynku, eksponując kamienne (granitowa kostka) i ceglane lico.

Lubsko — zabudowa mieszkalna. W zespole staromiejskiej zabudowy mieszkalnej pochodzącej z XVIII i XIX w. powstały w okresie powojennym znaczne wyrwy. Przyczyną były wieloletnie zaniedbania remontowe spowodowane trudnościami finansowymi i wykonawczymi. W latach siedemdziesiątych sytuacja w tym względzie uległa widocznej poprawie, powstał też program odnowy zabytkowego śródmieścia. Wiele domów poddano kompleksowemu remontowi z modernizacją urządzeń technicznych. W niektórych wypadkach krytyczny stan budynków wymagał wymiany wszystkich elementów poza murami fasad (ul. Popławskiego 11, 13, 15, 17). Czasem w wyniku remontu zwiększano powierzchnię użytkową przez urządzanie mieszkań w kondygnacji strychowej (np. ul. Kopernika 11, 12). W takim wypadku w wysokim dachu kalenicowym pojawiły się lukarny. Zadania remontowe finansowane są z puli Miejskiego Przedsiębiorstwa Gospodarki Komunalnej, a wykonawstwo zapewnia podległe mu przedsiębiorstwo remontowo-budowlane. W odniesieniu do niektórych obiektów o dużym zużyciu technicznym władze miejskie wniosowały skreślenie ich z rejestru zabytków i umożliwienie rozbiórki. WKZ postulował przekazywanie takich domów osobom fizycznym. W ten sposób uratowano usytuowany w ciągłej zabudowie dom przy ul. Kopernika 34 z 1734 r. przejęty i wyremontowany przez Rajmunda Adamskiego.

Lutol (gm. Lubsko) — kościół filialny p.w. Św. Wojciecha, wzniesiony ok.

1830 r. Konstrukcyjne rozchwianie więzby dachowej powodowało rozpięcie murów kościoła. W latach 1983-1984 przeprowadzono remont kapitalny obiektu. Dzięki zastosowaniu systemu podpór i podnośników naprawiono mury, w tym silnie zniszczoną koronę oraz konstrukcję dachu bez demontażu więzby. Remont sfinansowała parafia.

Łągow — mury obronne, powstałe w XV w. zamykały z dwu stron przesmyk między jeziorami, na którym usytuowano średniowieczne miasteczko u podnóża zamku. Zachowany odcinek wschodni, od bramy Polskiej do jeziora Trześniowskiego, już od XIX w. znajdował się w złym stanie. W latach 1985-1986 mury, będące już w zupełnej ruinie, poddano konserwacji z funduszy Urzędu Gminnego. Usunięto drzewne wzrosty, przemurowano wybrzuszenia oraz liczne ceglane załatania, wyrównano koronę murów, uzupełniając ubytki w niektórych fragmentach o 2 do 3 m. Kamienne lico wyspoinowano.

Łągow — pralnia zamkowa, wzniesiona w końcu XIX w. nad brzegiem jeziora Trześniowskiego. W 1980 r. zaadaptowana na gminny dom ślubów.

Łągow (gm. Dąbie) — kościół filialny p.w. Podwyższenia Krzyża Świętego, zbudowany w 1684 r. Wysiłkiem parafii w 1979 r. wyremontowano więźbę i pokrycie dachowe, a w 1981 r. odnowiono wnętrze i elewacje. Prace malarskie ścian opinających oktagonálną przestrzeń empor, wraz z odczyszczeniem barokowej polichromii stropu, wykonał Kazimierz Michalski z Wągrowca. W 1981 r. na elewacjach położone zostały nowe wapienne tynki.

Łągowek (gm. Łągow) — kościół filialny p.w. Niepokalanego Poczęcia NMP. Postawiony w 1767 r., jako szachulcowy, w 1 połowie XIX w. obmurowany. Staraniem parafii w 1984 r. wyremontowano dach i odnowiono wnętrze. Dach wieży pokryto blachą miedzianą.

Łężycza (gm. Zielona Góra) — kaplica cmentarna drewniana konstrukcji słupowej z 1727 r. po 1945 r. nie użytkowana ulegała stopniowej degradacji. W 1976 r. na koszt Urzędu Gminnego została poddana konserwacji — ściany oszalowano nowymi deskami i wymieniono gontowe pokrycie dachu.

Łochowice (gm. Krosno Odrzańskie) — kościół filialny p.w. Chrystusa Króla. Zbudowany ok. 1820 r. W 1984 r. do salowej budowli dostawiono od wschodu salkę katechetyczną proporcjami i bryłą dostosowaną do stylu budowli.

Łomnica (gm. Zbąszyn) — kościół parafialny p.w. Św. Wawrzyńca, zbudowany w latach 1768-1770, drewniany. W latach 1981-1984 staraniem parafii prowadzone były prace remontowo-konserwatorskie: przelozono pokrycie dachu, wymieniono zużyta stolarkę okienną, odnowiono wnętrze, zakonserwowano polichromię zdobiącą latarnię kalenicowej wieżyczki.

Maczków (gm. Cybinka) — dwór, wzniesiony w 4 ćwierci XIX w. Opuszczony w stanie dużego zaniedbania przez PGR w 1979 r. Mimo ponawianych na-

kazów konserwatorskich, właściciel uchylał się od wykonania remontu, nie godząc się zarazem na przekazanie obiektu osobie fizycznej. Opory te przełamano dopiero w 1986 r. Zabytek nabył Krzysztof Chwesiuk, zamieszkał w nim i podjął remont.

Małomice — kaplica, zbudowana w 1732 r. po wojnie nie użytkowana. Była w stanie bliskim ruiny. W 1982 r. została zabezpieczona ze środków konserwatorskich (dach, okna), potem przejęta przez parafię polskokatolicką i zagospodarowana do 1984 r. Prace remontowe wykonały zakłady: dekarski Cz. Pięrcionka i budowlany R. Kulaszy.

Mieszków (gm. Trzebiel) — dwór, zbudowany ok. połowy XIX w. Od 1945 r. w posiadaniu PGR. W 1976 r. podjęto remont kapitalny obiektu. Po przelozeniu pokrycia dachowego, wymianie stropów i stolarki okiennej w 1978 r. prace przetrwano, pozostawiając obiekt bez opieki. Stało się tak po kolejnej reorganizacji PGR (utworzenie wielkich kombinatów). Możliwość zagospodarowania dworu przez osoby prywatne (1980 r.) udaremniła niechęć zaprezentowania w tej sprawie przez ówczesną dyrekcję kombinatu i przez administrację gminną w Trzebielu.

Miłaków (gm. Nowe Miasteczko) — dwór z ok. 1600 r. przebudowany na przełomie XIX-XX w. W latach 1976-1977 wyremontowany gruntownie przez PGR. Remontem objęto więźbę i pokrycie dachu, stropy, instalacje oraz tynki na elewacjach.

Miodnica (gm. Żagań) — kościół filialny p.w. Św. Sebastiana, wzniesiony w 2 połowie XIII, przebudowany w XVI w. Staraniem wiernych w 1978 r. usunięto cementowe tynki z elewacji zastępując je gładkimi tynkami wapienno-wymi. W związku z remontem odsłonięto i udokumentowano ślady zamurowanych okien szczelinowych z 2 połowy XIII w. W 1988 r. odnowiono wnętrze kościoła.

Miodnica (gm. Żagań) — dwór obronny z XIV, rozbudowany w 1 połowie XVI w. W latach 1976-1977 remontowany przez PGR. Remont dotyczył dachu, stropów stolarki oraz sieci instalacyjnej. Zabytek wykorzystywany jest dla celów mieszkalnych.

Morocin Dolny (gm. Koźuchów) — kościół filialny p.w. Wniebowzięcia NMP, zbudowany w 2 połowie XIII w. Nie użytkowany od XIX w. W latach siedemdziesiątych wyremontowany staraniem parafii (reperacja dachu, odnowienie wnętrza)

Mierostawice Dolne (gm. Żary) — kościół parafialny p.w. Św. Barbary, zbudowany w 2 połowie XIII w., przekształcony w XV w. Wysiłkiem parafii wyremontowany (dach) i odnowiony (elewacje, malowanie wnętrza) w latach 1983-1984. Po zdjęciu tynków odsłonięto kamienne lico murów (granit i ruda darniowa). Elewacjom przywrócono pierwotny wygląd.

Mostki (gm. Lubrza) — pałac neorenesansowy z ok. 1870 r. Po 1945 r. zaadaptowany na szkołę. W latach 1983-1985 staraniem Kuratorium Oświaty i Wycho-

wania obiekt poddano kapitalnemu remontowi. Zakresem robót objęto pokrycie dachu wraz z blacharką, część stropów oraz instalacje. Wykonawcą prac było Komunalne Przedsiębiorstwo Remontowo-Budowlane w Sulechowie.

Niedoradz (gm. Otyń) — kościół filialny p.w. Św. Jakuba, wzniesiony w XVII w., powiększony w 2 połowie XIX w. Staraniem parafii w latach 1977-1978 obiekt poddano kapitalnemu remontowi, w ramach którego przelozono pokrycie dachu, wymieniono posadzkę (ceramiczną), odmalowano wnętrze i elewacje.

Niegostawice — kościół parafialny p.w. Sw. Anny, wzniesiony w XIII, przebudowany w XVI w., powiększony w 1601 i 1750 r. Głównym celem prac remontowych, przeprowadzonych w 1982 r. na koszt parafii, było usunięcie silnego zawilgocenia murów (izolacja pionowa fundamentów). Odnowiono także wnętrze oraz elewacje, które w miejsce zniszczonych tynków cementowych otrzymały wapienne. Renowację wnętrza przeprowadził malarz i pozłotnik, Kazimierz Michalski z Wągrowca.

Niwiska (gm. Nowogród Bobrzański) — kościół filialny p.w. Św. Katarzyny z 2 połowy XIII w., przebudowany w XVIII w. Po 1945 r. parafia użytkowała dawny zbiór ewangelicki z XIX w., a świątynia gotycka była opuszczona. W 1975 r. wysiłkiem wiernych kościół został wyremontowany. Systemem gospodarczym naprawiono dach, pomalowano wnętrze. Wcześniej (1972-1973) na zlecenie WKZ w nawie i prezbiterium kościoła odsłonięto spod pobiałą XV-wieczną polichromię ścienną (zob., „Ochrona Zabytków” 1974, nr 4, ss. 329-330).

Niwiska (gm. Nowogród Bobrzański) — pałac, zbudowany w 1753 r. na zrębach renesansowego dworu, przekształcony w 1826 r. Po wojnie użytkowany przez nadleśnictwo do czasu jego rozwiązania (1979), potem nie użytkowany. W 1983 r. obiekt przejęła Wyższa Szkoła Pedagogiczna w Zielonej Górze, podejmując remont i adaptację dla potrzeb uczelni (sale dydaktyczne, konferencyjne, archiwum). Projekt wykonany przez Janusza Zawieję (PKZ — Pracownia w Zielonej Górze) przewiduje przelozenie dachówki, wymianę stropów, założenie instalacji elektrycznej, c.o. i wodno-kanalizacyjnej. Wykonawcami robót są zakłady rzemieślnicze.

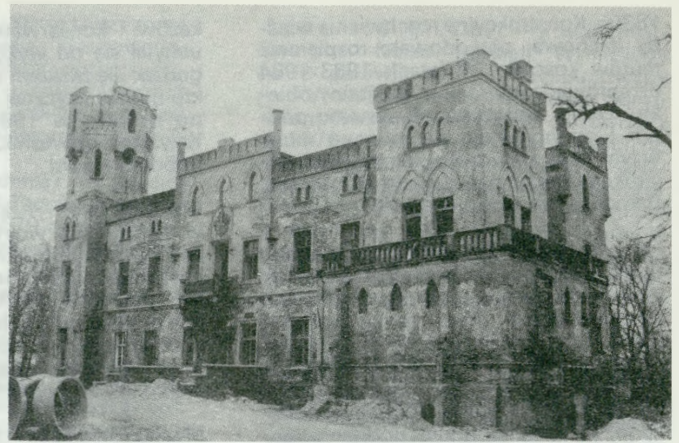
Nowa Rola (gm. Tuplice) — kościół filialny p.w. Matki Boskiej Królowej Polski — neoklasycystyczny z 1867 r. W 1980 r. staraniem wiernych wyremontowano dach i odnowiono wnętrze. Prace malarskie wykonali Emil Kobierz i Antoni Łukosz.

Nowa Sól — kościół p.w. Św. Antoniego, neoromański z lat 1835-1839. Staraniem parafii w 1983 r. odnowiono wnętrze świątyni, a polichromię figuralną w prezbiterium wykonał art. malarz Stanisław Antosz.

Nowe Kramsko (gm. Babimost) — kościół parafialny p.w. Narodzenia NMP, zbudowany w latach 1759-1769. Z inicjatywy parafii, jej sumptem, wyremontowany i odnowiony gruntownie w latach 1981-1982. Prace malarskie we wnętrzu i elewacyjne wykonał zakład Bernarda Kubickiego.



1. Biecz — pałac w trakcie remontu (fot. R. Bień)



2. Drwalewice — pałac w trakcie remontu (fot. R. Bień)

Nowe Miasteczko — kościół poewangelicki, wzniesiony w latach 1784-1785, powiększony o wieżę w 1888 r. Po wojnie długo nie użytkowany. W 1980 r. przejęty przez parafię, wyremontowany (dach, hełm wieży), odnowiony we wnętrzu i przystosowany do pełnienia roli miejsca kultu jako kościół pomocniczy.

Nowe Miasteczko — ratusz, zbudowany w 1665 r., powiększony w XIX w. W latach 1978-1979 remontowany ze środków użytkownika — Urzędu Miasta i Gminy. Największym przedsięwzięciem było konstrukcyjne wzmocnienie wieży, grożącej zawaleniem. Skorygowano rozpięając ściany wieżby dachową, przeszło i spięto ściągami mury, podbito fundamenty. Remontem objęto również dach całego obiektu. Odnowiono elewacje.

Nowogród Bobrzański — kościół parafialny p.w. Wniebowzięcia NMP, zbudowany w latach 1217-1227, przekształcony w XV, XVII i XIX w. Mimo kapitalnego remontu przeprowadzonego w 1971 r. (zob. „Ochrona Zabytków” 1974, nr 4, s. 318), cztery lata później kościół znowu wymagał interwencji budowlano-konserwatorskiej. Jej celem było naprawienie szkód spowodowanych wichurą (dach) oraz usunięcie silnego zawilgocenia przyziemnych partii murów. Skucie tynków na znacznej powierzchni ścian wewnętrznych ujawniło strukturę późnoromańskich murów (cegła wiązana wątkiem wendyjskim) oraz ślady absydialnego niegdyś zamknięcia ściany wschodniej. Wnętrze odnowił i ozdobił polichromią art. malarz Witold Urbanowicz.

Nowogród Bobrzański — kościół filialny p.w. Św. Bartłomieja, niegdyś grodowy, obecny z XIII-XIV w., przebudowany w XV, XVII i XIX w. Nie użytkowany po 1945 r., odbudowany w latach 1981-1984 i powiększony od strony południowej o nową część, większą od zabytkowej, powiązaną łącznikiem. Przy odbudowie zrekonstruowano zniszczone w XVIII w. sklepienia krzyżowo-żebrowe. Podwyższono również o 6 m. wieżę. Autorem projektu odbudowy i rozbudowy świątyni jest Aleksander Holas. Skle-

pienia zrekonstruował majster budowlany Kazimierz Furmanek.

Nowy Kisielin (gm. Zielona Góra) — pałac zbudowany ok. 1700 r., od 1945 r. w posiadaniu PGR. Od 1983 r. obiekt znajduje się w kapitalnym remoncie, którego program obejmuje wymianę instalacji, modernizację urządzeń technicznych, przemalowanie części tarysowanych murów, naprawę wieżby dachowej i pokrycia. Większa część planowanych robót została już wykonana. Dotyczy to m.in. posadowionej w kalenicy wieży czki, której wiele elementów konstrukcyjnych uległo zniszczeniu i wymagały wymiany. Hełm wieżyczki pokryty został blachą miedzianą. Remont wykonuje brygada własna PGR, projekt — Dorota Krupka.

O b r a (gm. Wolsztyn) — klasztor pocysterski (obecnie seminarium księży oblatów). Wzniesiony na miejscu drewnianego (z 1 połowy XIII w.) w XVI-XVII w. W 1982 r. podjęto rozbudowę dawnego klasztoru o dostawiony od południa, zgryany architektonicznie aneks, w którym znalazły się pomieszczenia mieszkalne dla alumnów, a także kuchnia i zaplecze gospodarcze.

O c h l a (gm. Zielona Góra) — kościół filialny p.w. Wszystkich Świętych. Wzniesiony w 2 połowie XIII w., przebudowany w XVI w. Staraniem parafii w latach 1983-1985 odnowiono wnętrze, wyremontowano dach (niefortunne zastąpienie dachówki blachą aluminiową) i dostawiono prostokątną wieżę od strony zachodniej.

O c h l a (gm. Zielona Góra) — pałac, zbudowany w 1792 r. Od 1945 r. znajduje się w gestii administracji terenowej i użytkowany jest jako obiekt mieszkalny. W 1982 r. z funduszy gminnych odrestaurowano ozdobione detale architektonicznym elewacje pałacu.

O c h l a (gm. Zielona Góra) — dwór, wzniesiony w latach 1694-1687, przekształcony we wnętrzu w 1770 r. W pierwszych latach po wojnie zamieszkały, potem opuszczony. W 1972 r. zabezpieczony (zob. „Ochrona Zabytków” 1974, nr 4, s. 318) z zamiarem urządzenia

pracowni plastycznych. Od 1975 r. przygotowywany na siedzibę planowanego zielonogórskiego oddziału PKZ (wykupa sąsiadujących gruntów pod bazę techniczną przedsiębiorstwa). W 1982 r. przejęty przez Zielonogórskie Muzeum Etnograficzne, które podjęło prace remontowo-konserwatorskie i adaptacyjne. Zakres dotychczas wykonanych prac obejmuje stan surowy zamknięty. Początkowym problemem konserwatorskim było zabezpieczenie i wzmocnienie znacznie uszkodzonych stropów drewnianych z bogatą dekoracją sztukatorską. Nad zakonserwowanymi stropami zabawkowymi położono nowe — żelbetowe. Prace budowlano-konstrukcyjne włącznie z konserwacją stropów wykonał zakład Budowlany Artura Krupki, a konserwację sztukaterii firma Art. West z Poznania. Projekt — Tomasz Florkowski (PKZ — Pracownia w Zielonej Górze).

O c h l a (gm. Zielona Góra) — skansen budownictwa ludowego. Narastające zagrożenie dla budownictwa drewnianego, rzadko występującego na terenie województwa, stały się powodem do utworzenia skansenu. Staraniem WKZ wydzielono w 1970 r. na ten cel teren w sąsiedztwie wsi Ochla, 6 km od Zielonej Góry. Na 15-hektarowym terenie znajdował się murowany budynek dawnego zajazdu z 1 ćwierci XIX w. (zob. „Ochrona Zabytków” 1974, nr 4, s. 318), staw i strumyk. Pierwsze obiekty przeniesione do skansenu na koszt WKZ to: chałupa z Potrzebowa z 1675 r. (obecnie woj. leszczyńskie) i zagroda z Krobielewa z lat 1803-1824 (obecnie woj. gorzowskie). W 1978 r. skansen przejął Muzeum Ziemi Lubuskiej, lokując tutaj dział etnograficzny. Z czasem dział ten przeobraził się w Zielonogórskie Muzeum Etnograficzne, którego jednym z działów jest skansen, grupujący obecnie kilkanaście drewnianych budowli. Są to poza wymienionymi wyżej: pawilon parkowy z Budachowa (2 połowa XVIII w.), dzwonnica z Drzonkowa (XVIII w.), dzwonnica z Węgrzynic (1843 r.), kuźnia z Kosieczyna (murowana z początku XIX w.), chałupa i stodoła z Dąbrówki Wlkp. (1857, 1841 r.), chałupa z Jasionnej (2 połowa XVIII w.), Jędrzychowiczek (początek XIX w.), Jurzyna (koniec XVIII w.) i Królowa z 1783 r., chlewik i budynek inwentarski z Królowa (koniec XVIII w.).

Ojerzyce (gm. Szczaniec) — pałac zbudowany w XVII-XVIII w., powiększony i przekształcony w duchu neorenesansowym w 1885 r. Użytkownik, którym jest PGR, podjął w 1982 r. remont kapitalny obiektu. Wymieniono wszystkie instalacje, wyremontowano więźbę dachową, a lupek zastąpiono blachą cynkową. Na elewacjach położono nowe gładkie tynki barwione. Projekt wykonał R. Majchrzak, prace budowlane prowadziła brygada własna oraz zakłady rzemieślnicze. Pałac remontowany był na potrzeby mieszkaniowe, lecz w trakcie prac budowlanych ustalono inny program użytkowy-kulturalno-rekreacyjny.

Okunin (gm. Sulechów) — dwór, zbudowany w końcu XVIII w. powiększony u schyłku XIX w. Porzucony przez PGR w 1978 r. w stanie dużego zaniedbania. Działania służby konserwatorskiej, ukierunkowane na zmuszenie dotychczasowego użytkownika do ponownego zagospodarowania zabytku, nie dały pozytywnego rezultatu. Aby zapobiec dewastacji, WKZ zalecił naprawę dachu. W 1980 r. zamieszkał w nim społeczny opiekun zabytków — Lech Wierzbowski z rodziną.

Olbrachtów (gm. Żary) — kościół filialny p.w. Św. Michała, zbudowany w XIV w., przekształcony w XV, XVII i XIX w. W 1977 r. osunęła się część ściany wschodniej prezbiterium. Staraniem parafii zniszczony fragment muru został zrekonstruowany.

Osowa Sień (gm. Wschowa — obecnie woj. leszczyńskie) — dwór, wzniesiony na początku XIX w., rozbudowany w 1880 r. Po 1945 r. we władaniu PGR. W latach 1974-1975 staraniem wyremontowany na koszt właściciela. Remontem objęto instalacje, dach i elewacje obiektu.

Otyń — kościół parafialny p.w. Św. Krzyża, zbudowany w latach 1585-1587. W 1978 r. staraniem parafii kościół poddano pracom remontowym (reperacja pokrycia dachowego, wymiana blacharki) i renowacyjnym (malowanie wnętrza).

Pałck (gm. Skąpe) — kościół filialny p.w. Zwiastowania NMP, zbudowany w latach 1732-1735. Staraniem wierznych w latach 1984-1987 wyremontowano dach (wymiana elementów więźby, nowe pokrycie) oraz elewacje, które otrzymały nowe wapienne tynki.

Pław (gm. Dąbie) — kościół parafialny p.w. Św. Elżbiety, zbudowany w 2 połowie XIX w. W 1977 r. staraniem wierznych przeprowadzono gruntowny remont dachu i wnętrza kościoła, z którego usunięto boczne balkony.

Pniów (gm. Torzym) — kościół filialny p.w. MB Różańcowej, wzniesiony w 1755 r. Z powodu technicznego zużycia niektórych elementów szachulcowej konstrukcji zachwianiu uległa statyka budowli, grożąc jej zawaleniem. Remont, przeprowadzony w latach 1979-1980, polegał na stopniowej wymianie zniszczonych części drewna, głównie poziomych partii przyziemia. Prace wykonał zakład ciesielski Jana Mietlickiego. W 1981 r. zakład dekarcki Czesława Pierścionka przeprowadził remont dachu,

zmieniając lupkowe dotąd pokrycie iglicy wieżowej na blaszane. Koszty robót pokryła parafia przy dofinansowaniu ze środków konserwatorskich.

Popęszyce (gm. Nowe Miasteczko) — dwór z początku XIX w. w latach 1985-1987 wyremontowany staraniem PGR. Prace budowlane dotyczyły dachu, stropów, instalacji, stolarki zewnętrznej i elewacji. Obiekt służy potrzebom administracyjnym i społeczno-kulturalnym.

Poźrzadło (gm. Łągow) — dwór z 2 połowy XIX w. Po wojnie w posiadaniu PGR. W 1986 r. przekazany K. i E. Spiwakom, którzy podjęli jego remont.

Przełazy (gm. Skąpe) — pałac z 2 połowy XIX w., obecnie mieszczący Państwowy Dom Dziecka. W okresie lat 1985-1988 przeprowadzono kapitalny remont obiektu, w tym dachu i elewacji.

Przewóz (gmina) — kościół parafialny p.w. Niepokalanego Poczęcia NMP, zbudowany w 2 połowie XIII w. powiększony w 1533 r. Remont przeprowadzono w latach 1979-1981, staraniem i na koszt użytkownika, polegał na założeniu drewnianego stropu w miejsce starego, zupełnie zniszczonego przez owady, przemurowaniu części silnie splekanych ścian, wymalowaniu wnętrza i położeniu nowych wapiennych tynków na elewacjach.

Przybyszów (gm. Sława) — dwór, zbudowany ok. 1600 r. W 1977 r. opuszczony przez PGR i pozostawiony bez opieki. W latach następnych ze środków konserwatorskich wyreperowany został dach i przygotowane mieszkanie dla społecznego opiekuna zabytku. W obiekcie zamieszkał art. rzeźbiarz Mirosław Patecki z rodziną. Od kilku lat czyni on starania o przejęcie dworu na własność.

Przytok (gm. Zabór) — pałac zbudowany w latach 1864-1867. Po wojnie użytkowany sporadycznie na kolonie letnie m.in. przez kopalnię „Wałbrzych”, a pod koniec lat siedemdziesiątych opuszczony. W 1983 r. przejęty przez Kuratorium Oświaty i Wychowania i do 1987 r. wyremontowany z przeznaczeniem na szkołę. Wyremontowano dach i stolarkę, założono nowe instalacje, położono tynki na elewacjach. Prace remontowo-adaptacyjne zaprojektował J. Zawieja (PKZ — pracownia w Zielonej Górze), a wykonały zakłady rzemieślnicze.

Radomia (gm. Świdnica) — dwór, zbudowany w XVI w., przekształcony ok. 1700 r. Pominięty w czasie ewidencji, nie znany służbie konserwatorskiej przed remontem, wykonanym w latach 1978-1980. W rezultacie tego remontu i gruntownej przebudowy obniżona została poważnie wartość zabytkowa obiektu. Dwór użytkowany jest przez nadleśnictwo i służy celom mieszkalnemu.

Raków (gm. Świebodzin) — pałac, wzniesiony w 1 połowie XVIII w., przebudowany w 2 połowie XIX w. W czasie pożaru spowodowanego zwarcieniem instalacji elektrycznej w 1983 r. spalił się dach i górne stropy. W ciągu następnych dwóch lat zbytek odbudowano w kształcie poprzednim, lecz pokryto blachą zamiast dachówką. Prace wykonała brygada budowlana PGR, w którego posiada-

niu jest pałac. Autorem projektu odbudowy jest Zbigniew Zbaraszewski.

Rosin (gm. Świebodzin) — dwór z końca XVIII w., przekształcony i powiększony ok. 1900 r. Użytkowany przez Państwowe Zakłady Drobiarskie, staraniem których prowadzony jest od 1987 r. remont kapitalny obiektu. Wyremontowano dach (więźba i pokrycie), założono nowe instalacje c.o. i elektryczne, wymieniono części stropów. Przewidziane jest odnowienie elewacji.

Sądów (gm. Cybinka) — kościół filialny p.w. Św. Antoniego z 1801 r. Staraniem parafii wyremontowany w 1976 r. — pokrycie dachu i więź, instalacja elektryczna, malowanie wnętrza.

Szczaniec — kościół parafialny p.w. Św. Anny, wzniesiony w 2 połowie XVI w., odbudowany po pożarze w 1825 r. W latach 1981-1983 prowadzono prace budowlane i renowacyjne, finansowane przez parafię: remont dachu, wymiana instalacji elektrycznej, malowanie wnętrza, odnowienie elewacji.

Szczaniec — pałac, zbudowany w 2 połowie XVI w., powiększony ok. połowy XVIII w. Opuszczony przez PGR już na początku lat sześćdziesiątych uległ dewastacji i zrujnowaniu. W 1977 r. w związku z obchodzonymi w Szczańcu wojewódzkimi uroczystościami dożynkowymi, powstały silne naciski aby „szpeczący” zbytek rozebrać. Zniesiono wtedy mocno uszkodzony dach i znaczną część murów. Na zlecenie WKZ zdemontowano ozdobne renesansowe belki stropowe i po konserwacji zamontowano w odbudowanym zameczku w Witkowie.

Sieciebożyce (gm. Szprotawa) — Pałac, powstały przed 1750 r. w wyniku rozbudowy XVI-wiecznego dworku obronnego, przekształcony w 1 ćwierci XIX w. Od 1983 r. w remoncie kapitalnym, finansowanym przez właściciela: Stację Hodowli Roślin. Zgodnie z dokumentacją techniczną, (J. Zawieja — PKZ — Pracownia w Zielonej Górze) wymieniono i zmodernizowano wszystkie instalacje, część stropów i pokrycie dachu. Na helmie wieżyczki dachówkę zastąpiono blachą miedzianą. Wykonawcy robót: zakład budowlany Ryszarda Kulaszy i zakład dekarcki Janusza Pierścionka.

Siedlisko — kościół parafialny p.w. Narodzenia NMP, zbudowany na początku XVII w. przebudowany w XVIII i XIX w. Staraniem parafii w 1982 r. przeprowadzono remont kapitalny dachu z wymianą niektórych elementów więźby. Zniszczoną dachówkę zastąpiono blachą miedzianą. Prace wykonał zakład dekarcki Czesława Pierścionka.

Siedlisko — zamek, stanowiący wielkie założenie powstałe w XVI, XVII i XVIII w., zniszczony pożarem 1945 r. W latach sześćdziesiątych część zamku odbudowano na siedzibę harcerskiego szczepla (zob. „Ochrona Zabytków” 1974, nr 4 ss. 319-320). Po 1974 r. harcerze opuścili obiekt i groziła mu ponowna dewastacja. Poszukiwanie mecenasa przyniosło krótkotrwały sukces — obiekt przejęło Przedsiębiorstwo Budownictwa Przemysłowego w Nowej Soli, wykonując w 1978



3. Lubięcín — wiatrak po konserwacji (fot. Cz. Łuniewicz)



4. Niviska — kościół p. w. Św. Katarzyny po konserwacji

r. wstępne prace zabezpieczające i adaptacyjne. Rzecznikiem odbudowy i zagospodarowania zabytku na potrzeby rekreacyjne załogi był dyrektor techniczny przedsiębiorstwa, Zbigniew Strzyński. Wraz z jego odejściem prace przerwano i zamek ponownie stał się bezpieczny. Osiedlony w 1979 r. społeczny opiekun zabytków nie wywiązywał się z przyjętych zobowiązań. Następny, Witold Tocewicz, osiedlony w 1980 r. sprawował się wzorowo. Od 1981 r. część pomieszczeń zamkowych wykorzystywana była przez miejscową szkołę zbiorczą. Od 1987 r. trwają prace remontowe, związane z adaptacją wschodniego skrzydła i kaplicy zamkowej dla potrzeb społeczno-kulturalnych wsi i gminy. Inwestorem jest Urząd Gminy w Siedliszku.

Sieniawa (gm. Łągów) — dzwonnica drewniana z 1740 r., przylegająca do nowszego kościoła murowanego (z 2 połowy XIX w.). Staraniem parafii silnie zniszczone gontowe pokrycie wieży zamieniono w 1983 r. na nowe z blachy cynkowej.

Skibice (gm. Nowogród Bobrzański) — pałac z 2 połowy XIX w., od 1945 r. w posiadaniu PGR. W latach 1985-1987 wyremontowany (dach, wymiana instalacji i części stropów) i odnowiony (elewacje) na koszt użytkownika.

Słońsk (obecnie woj. gorzowskie) — zamek wzniesiony w latach 1426-1429, gruntownie przebudowan

w XVI, XVII i XIX w. Po 1945 r. nie użytkowany. W latach 1982-1984 ze środków konserwatorskich wyremontowano dach, zabezpieczono otwory okienne i urządzono mieszkanie, w którym zamieszkał społeczny opiekun zabytków Antoni Matkowski.

Stara Kopernia (gm. Żagań) — kościół filialny p.w. Św. Jadwigi, powstały w 2 połowie XIII w., przebudowany w XVI w. W 1982 r. ze środków parafii przeprowadzono gruntowny remont — przełożono pokrycie dachu, wymalowano wnętrze i położono nowe tynki wapienne na elewacjach. Wyremontowano również wieżę — dzwonicę, usytuowaną w linii murów otaczających przykościelny teren. Wszystkie roboty wykonano systemem gospodarczym.

Starosiedle (gm. Gubin) — kościół parafialny p.w. Św. Jana. Zbudowany w końcu XVIII w., wieża z XVI w. Staraniem parafii w 1981 r. usunięto zniszczoną blachę pokrywającą iglicę wieży i założono nową, miedzianą. W 1982 r. odnowiono wnętrze kościoła. Prace wykonał zakład malarski Mariana Skórnickiego.

Stary Kisielin (gm. Zielona Góra) — pałac, powstał w latach 1896-1897 przez rozbudowę dworu z 1837 r. Po wojnie użytkowany przez PGR, od 1957 r. siedziba wojewódzkiego Archiwum Państwowego. Obiekt remontowany wielokrotnie, a w ostatnich latach wymieniono części stropów i elementów

wieżby oraz ceramicznego pokrycia dachu. Położono również nowe tynki wapienne. Wszystkie prace wykonał zakład budowlany Stanisława Nawrockiego.

Sulechów — kościół parafialny p.w. NMP, z XIV-XV w., przebudowany w XIX w. W 1986 r. wymieniono pokrycie dachu — w miejsce dachówki położono blachę miedzianą.

Sulechów — zamek z XIV w., przebudowany wielokrotnie. Z pierwotnej budowli przetrwały późnogotycka wieża i renesansowe skrzydło zachodnie. Przylegające do wieży skrzydło północne, pochodzące z 2 połowy XIX w., poddano w latach 1978-1982 kapitalnemu remontowi i adaptacji na miejski dom kultury. Inwestorem był Urząd miejski, a wykonawcą robót Komunalne Przedsiębiorstwo Remontowo-Budowlane w Sulechowie. Autor projektu technicznego — Dorota Krupka

Sulechów — dawny zbór ariański, zbudowany w latach 1752-1765. Po 1950 r. adaptowany na dom kultury, lecz na początku lat siedemdziesiątych opuszczony z powodu nieodpowiednich warunków. W 1976 r. decyzją Miejskiej Rady Narodowej przeznaczony na salę widowiskową domu kultury. Z powodu konieczności stworzenia zaplecza dla sali powiązано zbór z położonym w sąsiedztwie renesansowym skrzydłem zamku parteryowym łącznikiem. Prace remontowo-budowlane, na podstawie projektu Doroty Krupki (PKZ — Pracownia w Zielonej Górze).

Sulechów — domy przy ul. Handlowej 3-6 z XVIII i XIX w. Z powodu dużego zniszczenia przeznaczone do rozbiórki. Po sprzeciwie oraz interwencjach służby konserwatorskiej właściciel budynków — Przedsiębiorstwo Gospodarki Komunalnej i Mieszkaniowej — podjął remont kapitalny trwający od 1982 do 1987 r. Wzmocniono konstrukcyjnie osłabione fundamenty i mury, zużyte technicznie drewniane stropy zastąpiono żelbetonowymi, założono nową konstrukcję dachów. Zmodernizowano techniczną infrastrukturę mieszkań. Autorem projektu technicznego jest Marian Melnarowicz, a wykonawcą Komunalne Przedsiębiorstwo Remontowo-Budowlane w Sulechowie.

Sulechów — dom, ul. Armii Czerwonej 37, zbudowany na początku XIX w. z wykorzystaniem murów starszego, duży, wolno stojący. W latach 1983-1986 poddany kapitalnemu remontowi. Robotami objęto dach (więźba i pokrycie), stropy, instalacje i częściowo stolarkę zewnętrzną. Inwestorem było Przedsiębiorstwo Gospodarki Komunalnej, a wykonawcą robót miejscowe KPRB.

Sulechów — wieża ciśnień z końca XIX w., o ciekawej architekturze znaczącej w panoramie miasta. Z nakazu WKZ, Urząd Miejski w 1986r. przeprowadził remont obiektu, który objął dach ze zwieńczeniem, oblicówkę zewnętrzną cylindrycznego trzonu oraz spód obudowy zbiornika wodnego.

Sulechów — dawna szkoła, zwana Pedagogium, wzniesiona ok. połowy XVIII w., po 1945 r. użytkowana jako internat liceum pedagogicznego. W 1978 r. Komunalne Przedsiębiorstwo Remontowo-Budowlane rozpoczęło remont kapitalny zabytku, demontując dach w okresie późnej jesieni. W rezultacie zniszczono i rozebrano wszystkie stropy nad parterem i piętrem, przewidziane w dokumentacji do zachowania. W następnej kolejności zburzono część murów nośnych, a wykonawca określił obiekt jako nie nadający się do odbudowy. Wniosek o rozbiórkę zabytku WKZ odrzucił, ale zgodnie z arbitralną decyzją ówczesnego wojewody zielonogórskiego, Jana Lembasa, obiekt w 1979 r. zburzono.

Szprotawa — zabudowa mieszkalna ulicy Odrodzenia. Jest to jedyna ulica w obrębie starego miasta z zachowanym kompleksem zabytkowej zabudowy. W 1975 r. opracowano w PKZ — Oddział w Poznaniu dokumentację techniczną na remont zespołu 17 domów, zakładając sukcesywną realizację prac remontowo-konserwatorskich. Z kredytów inwestora (Przedsiębiorstwo Gospodarki Komunalnej i Mieszkaniowej), miejscowe Komunalne Przedsiębiorstwo Remontowo-Budowlane odbudowało w latach 1978-1980 dwie najbardziej zniszczone kamieniczki (nr. 1-2). Następne prace przzerwano jako zbyt kosztowne w stosunku do efektów. W 1981 r. władze miejskie wystąpiły o zgodę na zburzenie pozostałych domów motywując wnioskiem bardzo złym stanem technicznym obiektów oraz brakiem środków i mocy przerobowych. Powołując się na uchwałę Rady Ministrów nr 179, WKZ wskazał na możliwość zagospodarowania przez nabywców (osoby prywatne, instytucje, przedsiębiorstwa), którzy podjęli remonty najczęściej sposobem gospodarczym, przy pełnym poszanowaniu wymogów konserwatorskich, określanych w dokumentacji technicznej. Dotąd zakończono prace remontowe przy 15 obiektach, przeznaczonych na mieszkania z usługami w parterach. Przy pozostałych domach prace są w toku.

Szyba (gm. Nowe Miasteczko) — dwór zbudowany w 1797 r., po ostatniej wojnie w posiadaniu PGR, ok 1978 r. opuszczony. Po długich staraniach obiekt kupili w 1987 r. i zagospodarowali bracia Jerzy, Wojciech i Marek Jachimowiczowie. Urządzili w nim mieszkania oraz warsztat naprawy instrumentów muzycznych.

Świbna (gm. Jasień) — zespół pałacowy, złożony z pałacu z 1710 r, spichlerza z 1772 r. oraz parku z XVIII w. Użytkownik zespołu — gospodarstwo podległe Zielonogórskiemu Zakładom Miejskim — od połowy lat siedemdziesiątych zgłaszał służbie konserwatorskiej chęć jego przekazania. W 1982 r. właścicielem zabytku został Marian Samul, który wyremontował dach, odnowił elewację i urządził mieszkanie. W niezabytkowych

obiektach prowadzi hodowlę trzody, a spichlerz wykorzystuje na magazyn paszy.

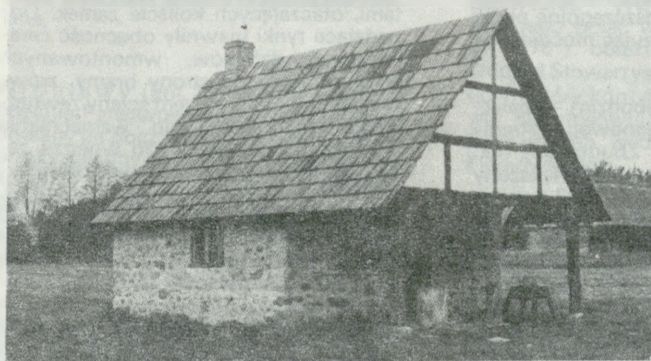
Świdnica — kościół parafialny p.w. św. Marcina, wzniesiony w XIV w., gruntownie przebudowany w XVI i XIX w. W latach 1986-1987 staraniem parafii odrestaurowano kamienne elewacje wieży. Prace wykonał zakład budowlany Ryszarda Kulaszy, skuwając kilka warstw cementowych tynków i odsłaniając pierwotną fakturę murów z kamienia narzutowego i rudy darniowej. Wcześniej odnowiono elewację korpusu i prezbiterium, nakładając tynki z zaprawy wapiennej.

Świdnica — kościół pomocniczy, dawny zbor ewangelicki, zbudowany w latach 1794-1796, powiększony o wieżę w 1876 r. Po 1945 r. długo nie użytkowany. W 1982 r. przejęty przez parafię i wyremontowany. Przełożono pokrycie dachu, wyremontowano strop i wymalowano wnętrze. W 1985 r. strop kościoła ozdobiono fragmentem polichromii (tempera na desce), przeniesionej z rozebranego zboru ewangelickiego w Koźuchowie.

Świebodzin — kościół parafialny p.w. św. Michała zbudowany w końcu XV w., powiększony w 2 połowie XVI, przebudowany w 2 połowie XIX w. W 1981 r. staraniem parafii odnowiono wnętrze kościoła. Prace malarskie wykonał Ludwik Miszon. W 1985 r. ceglana posadzkę zastąpiono marmurową.

Świebodzin — dawna szkoła parafialna, wzniesiona w 1618 r., przebudowana w 2 połowie XIX w. Użytkowana przez parafię dla potrzeb mieszkalnych i katechetycznych. W latach 1979-1980 zbytek poddano kompleksowemu remontowi i odnowie (naprawa więźby dachowej i pokrycie, wymiana części podłóg i stolarki, instalacji elektrycznych i c.o., elewacje).

Świebodzin — zamek, obecnie sanatorium Rehabilitacyjno-Ortopedyczne. Wzniesiony w XIV, powiększony w XV i XVII w., przebudowany i adaptowany na szpital na przełomie XIX i XX w.



5. Ochla, skansen — murowana p. w. kuźnia z Kosieczyna (Fot. R. Bień)



6. Żagań — domy przy Rynku 27-31 po konserwacji (fot. Cz. Łuniewicz)

W latach 1984-1987 prowadzono remont kapitalny obiektu, w wyniku którego wyremontowano więźbę dachu, wzmocniono konstrukcyjnie część murów, wymieniono niektóre stropy, założono nowe instalacje elektryczne i c.o. Projekt remontu: PKZ — Oddział w Poznaniu, wykonawstwo: własna brigada remontowo-budowlana.

Świątynia (gm. Wolsztyn) — kościół filialny p.w. Św. Stanisława Kostki, wzniesiony w 1 połowie XIX w., przebudowany w 1893 r. W latach 1980-1982 staraniem parafii kościół poddano remontowi, w czasie którego założono nową instalację elektryczną, odnowiono wnętrze i elewację, więźbę pokryto blachą miedzianą, wymieniono rynnę i stolarkę okienną. Roboty blacharskie wykonał Roman Saumler.

Tarnów Jezierny (gm. Sława) — pałacyk myśliwski zbudowany w 1624 r. na wczesnośredniowiecznym grodzisku stożkowatym. Nie użytkowany od 1945 r. popadł w ruinę. W latach 1979-1985 zabytek odbudowano ze środków konserwatorskich i służy jako ośrodek wypoczynkowy dla pracowników kultury. Inicjatorem odbudowy był ówczesny wicewojewoda zielonogórski i przewodniczący Oddziału Towarzystwa Opieki nad Zabytkami, Edward Hładkiewicz. Obiekt odbudowano w pierwotnym kształcie, z tym że otwarty niegdyś, ośmioboczny mały dziedziniec otrzymał szklane nakrycie. Stanowi on centralną salę połączoną arkadowo z ogólnym korytarzem, komunikującym się z pomieszczeniami mieszkalnymi. Trzciniowe dawniej pokrycie dachów zastąpiono blaszonym. Wykonawcą robót (projekt J. Zawieja) był zakład budowlany Henryka Anuszkiewicz, a robót dekarzów — Czesława Pierścionka.

Trzebiechów — pałac, zbudowany w 1876 r. z wykorzystaniem murów XVII-wiecznego dworu, powiększony o skrzydło w 1901 r. Po 1945 r. pałac opuszczony, od 1974 r. pilnowany przez zamieszkałego w nim społecznego opiekuna zabytków, Adama Wróblewskiego. W 1978 r. zrodziła się inicjatywa adaptacji zabytku dla potrzeb gminnej szkoły zbiorczej. Stanowiła ona alternatywę wobec zamiaru kuratorium oświaty i wychowawania rozbudowy istniejącej szkoły typu pawilonowego. Dzięki usilnym zabiegom Stanisława Sobkowicza — dyrektora szkoły i Antoniego Burdy — naczelnika gminy, zwyciężyła koncepcja odbudowy zabytku, którego duża kubatura stwarzała możliwość rozwiązania problemów lokalowych miejscowego szkolnictwa. Obiekt wymagał remontu dachu i części stropów, założenia instalacji wraz z urządzeniem kotłowni c.o., wymiany znacznej części stolarstwa i pomalowania wnętrza. W latach 1979-1983 pałac odbudowano i przystosowano dla potrzeb szkoły. Prace prowadzono bez dokumentacji technicznej, ale przy stałej konsultacji służby konserwatorskiej. Zadanie realizowano etapami, oddając stopniowo do użytku sale lekcyjne. Wszystkie roboty wykonały miejscowe zakłady rzemieślnicze.

Trzebiel — pałac, wzniesiony w XVI w. jako dwór obronny, przebudowany w 1728 r. Po 1945 r. nie użytkowany. Z myślą o osadzeniu w obiekcie społecznego opiekuna, WKZ podjął w 1977 r. prace zabezpieczające. Zakład budowlany

ny Tadeusza Bruda z Żar wyreperował więźbę, przełożył pokrycie dachu i założył żelbetonowe stropy nad górną kondygnacją, w miejsce zniszczonych drewnianych. Na tym etapie obiekt przejął Urząd Gminny z zamiarem urządzenia w nim swej siedziby. W 1982 r. założono stolarkę zewnętrzną. W tym czasie zmienił się również program użytkowy pałacu, a Urząd Gminny zlecił opracowanie dokumentacji na urządzenie w nim przedszkola (autorka projektu — Dorota Krupka).

Trzebule (gm. Dąbie) — dwór, zbudowany w 3 ćwierci XIX w. W 1978 r. opuszczony przez PGR i znacznie zdewastowany. Po bezskutecznych wysiłkach zmierzających do zmuszenia PGR, aby ponownie zagospodarował obiekt, w 1981 r. pałac zabezpieczono z funduszy konserwatorskich. Zamieszkał w nim społeczny opiekun, Wiesław Koziełski z rodziną, który następnie podjął starania o przejęcie dworu na własność. W latach 1983-1985 przy wsparciu środkami konserwatorskimi wyremontowano dach, wymieniono część stropów i klatkę schodową.

Tuchola Żarska (gm. Lubsko) — kościół filialny p.w. Św. Stanisława Biskupa, wzniesiony w 1597 r., przebudowany w 1750 r. Przeprowadzono w 1978 r. remont, obejmujący przełożenie dachu oraz odnowienie wnętrza i elewacji, doprowadził do usunięcia sygnaturki znad kalenicy kościoła. Remont przeprowadzono bez uzgodnienia ze służbą konserwatorską.

Tylewice (gm. Wschowa — obecnie woj. leszczyńskie) — wiatrak. Zbudowany w 1 połowie XIX w. W latach 1974-1975 wykonano ze środków konserwatorskich remont zabezpieczający, obejmujący naprawę dachu i skrzydeł oraz uzupełnienie szalunku ścian.

Węgrzyniec (gm. Skąpe) — dzwonnica, drewniana, konstrukcji słupowej z 1843 r. Postępujący od lat proces odchylania od osi pionowej zagrażał ruinie zabytku. Parafia zgłosiła brak zainteresowania zabytkiem. W takiej sytuacji, staraniem Zielonogórskiego Muzeum Etnograficznego, w 1987 r. dzwonnice przeniesiono do skansenu w Ochli. Demontaż i ponowny montaż zabytku (208 elementów konstrukcyjnych, ok. 40 m³ drewna) dokonał zakład budowlany Artura Krupki z Zielonej Góry. Na podkreślenie zasługuje wielka dbałość o maksymalne zachowanie oryginalnych elementów. Przeniesiono nawet łupkowe pokrycie dachu. Poszczególne płytki zdejmowano przepiłowując mocujące je gwoździe.

Wilkowo (gm. Świebodzin) — pałac, obecnie siedziba Rejonowego Archiwum Państwowego. Zbudowany ok. 1550 r., przebudowany i powiększony w 1840 r. W latach 1983-1987 prowadzono remont kapitalny. W trakcie prac budowlanych odsłonięto nieznane dotąd stropy belkowe z renesansową polichromią. Przywrócono też znany z przekazów ikonograficznych pierwotny kształt mansardowego dachu, spłaszczonego w przebudowie w 1840 r. Drewniane stropy zastąpiono nowymi — żelbetowymi. Wymieniono także wszystkie

przewody instalacyjne. Obiekt otrzymał nowe elewacje z tynków wapiennych. Wykonawcą robót, według projektu J. Ziętowskiego, było Komunalne Przedsiębiorstwo Remontowo-Budowlane w Sułchowie.

Witków (gm. Szprotawa) — kościół, wczesnogotycki z 2 połowy XIII w., przebudowany w XVI i XVIII w. Od 1945 r. nie użytkowany. Uszkodzenie dachu i stropów spowodowało zamakanie i odpadanie tynków. W ten sposób spod pobiały odsłoniła się gotycka polichromia, na ścianach nawy i prezbiterium. Od 1985 r. prowadzono na zlecenie WKZ prace zabezpieczające. Wyremontowano więźbę dachową i położono nowe pokrycie z blachy cynkowej. Załatwiane są formalności związane z przekazaniem kościoła parafii rzymskokatolickiej. Wykonawcą robót był zakład budowlany Ryszarda Kulasy.

Witków (gm. Szprotawa) — zamek rycerski typu wieży mieszkalnej z ok. połowy XIV w., przekształcony w duchu renesansu w 1 połowie XVI w. Nie zamieszkały po 1945 r. popadł w ruinę. W 1976 r.

Stacja Hodowli Roślin w Pasterzowicach podjęła odbudowę obiektu z przeznaczeniem na kulturalno-rekreacyjne potrzeby własne załogi. Po doprowadzeniu remontu do stanu surowego zamkniętego inwestor w 1980 r. odstąpił od finansowania dalszych prac. W następnym roku dzieło odbudowy podjął WKZ, zapobiegając ponownej dewastacji obiektu. Do 1984 r. zamek odbudowano (tylko bez tynków na elewacjach). Zamieszkał w nim społeczny opiekun zabytków. W trakcie prac budowlano-konserwatorskich odkryto we wnętrzach (przednio zamurowanych) i ościeżach okiennych gotycką polichromię z wyobrażeniami ludzi i ptaków. W jednym z pomieszczeń założono renesansowe polichromowane belki ze zniszczonego pałacu w Szczańcu. Wraz z zamkiem odbudowano oficynę z XIV-XVI w. Ze względów użytkowych piwnice obu budowli połączono podziemnym przejściem. W czasie budowy tego typu przejścia odkryto nieznane dotąd przesklepienie kolebkowo piwnice, położone poza obrębem zamku. Wskazują one na istnienie w przeszłości jeszcze jednego budynku o niewyjaśnionej funkcji. Projekt odbudowy zamku opracował zespół z PKZ — Pracownia w Zielonej Górze pod kierunkiem J. Zawiei. Prace budowlane wykonał poznański oddział PKZ.

Wraz z odbudową prowadzone były na terenie zamku badania architektoniczne i archeologiczne. Ustaliły one zakres kamiennych murów z półkolistymi basztami, otaczających kościelny zamek. Odpadające tynki ujawniły obecność ceramicznych dzbanów, wmontowanych w mur zamku od strony bramy, zrównanych otworami z licem ściany zewnętrznej. Ich celem było wzmocnienie dźwięku sprzed bramy do wnętrza zamku. Badania wykopaliskowe dostarczyły wielką ilość wartościowych zabytków, w tym z okresu średniowiecza. Są to monety polskie, czeskie i łużyckie, różne drobne przedmioty użytkowe, a także małe gotyckie ceramiczne figurki świętych, zapewne z podróży do tatarskich. Prace badawcze prowadzone były przez Muzeum Archeologiczne Środkowego Nadodrza w Świdnicy k. Zielonej Góry (Edward Dąbrowski) oraz przez Instytut

Historii Architektury Politechniki Wrocławskiej.

Witoszyn Dolny (gm. Wymiarki) — kościół poewangelicki, zbudowany w 1 połowie XIX w., od 1945 r. nie użytkowany. W 1986 r. z funduszy WKZ wyremontowano ceramiczne pokrycie dachu.

Wolsztyn — kościół parafialny p.w. Niepokalanego Poczęcia NMP, zbudowany w latach 1767-1779 przez architekta poznańskiego Antoniego Hoene. W 1979 r. odnowiono wnętrze kościoła wraz z barokową polichromią sklepień z 1778 r. W czasie prac renowacyjnych-konserwatorskich przy polichromii Tadeusz Szukała odsonił zamalowany fragment jednej z kompozycji, przedstawiającej Chrystusa ciskającego gromy na grzeszników, wśród których są przedstawiciele różnych stanów. Twórca malowideł, Jakub Byszowski, zakrył grupę osób reprezentujących magnaterię i wyższe duchowieństwo. Nie wiemy, czy cenzorem był tutaj sam zleceniodawca, czy też wyższe instancje ówczesnej władzy. W latach 1986-1987 w kalenicy dachu odtworzono zniszczoną wcześniej sygnaturkę. Podstawą projektu, opracowanego przez Floriana Siedlarkę, były przekazy ikonograficzne.

Wolsztyn — skansen budownictwa ludowego. W 1975 r., gdy w wyniku reformy administracyjnej kraju część dawnego powiatu wolsztyńskiego przyłączono do województwa poznańskiego do zielonogórskiego, konkretyzowała się w Wolsztynie myśl utworzenia tam skansenu. Głównym jej rzecznikiem był ówczesny kierownik Muzeum Regionalnego, Jerzy Kędra. Opracowano ogólną koncepcję przyszłej placówki, wyznaczono teren pod jej lokalizację oraz rozpoznano etnograficznie zasoby budownictwa drewnianego w regionie (A. Gulski). W 1976 r. dzięki staraniom WKZ przyjęto od miasta, a częściowo wykupiono od prywatnych użytkowników, teren pod skansen. Położony on jest na skraju miasta, nad zachodnim brzegiem jeziora Wolsztyńskiego. Rok później przeniesiono pierwszą budowlę — karczmę o konstrukcji zrębowej z Nowego Solca (1706 r.). W latach następnych postawiono w skansenie kolejne, zagrożone zniszczeniem obiekty: stodoły z Solca (pocz. XIX w.), stajnia z wozownią z Szarka (ok. poł. XIX w.), zagroda z Rępina (ok. poł. XIX w.), studnia z Jastrzębska (XIX w.). Prace związane z rozbiórką budynków i ponownym ich postawieniem w skansenie wykonała własna brygada budowlana.

Wroniawy (gm. Wolsztyn) — pałac, obecnie Państwowy Dom Dziecka, zbudowany na początku XIX w., gruntownie przekształcony i powiększony na początku XX w. W 1977 r. odnowiono wnętrza pałacu i położono nowe elewacje. Koszty prac restauracyjnych pokrył użytkownik obiektu przy dofinansowaniu z uchwały 179/78.

Zabór — pałac, wzniesiony w 2 połowie XVII w., przekształcony po 1745 r., obecnie mieści sanatorium dla dzieci. W latach 1985-1986 dzięki staraniom dyrektora sanatorium zdjeto zniszczone

ceramiczne pokrycie dachu zastępując je blachą miedzianą. Obiekt otrzymał wyróżnienie w konkursie MKiS w 1976 r. na najlepszego użytkownika obiektu zabytkowego.

Zbąszyń — wieża bramna dawnej twierdzy renesansowej, zbudowana w 3 ćwierci XVI w., z wykorzystaniem resztek gotyckiej budowli zamkowej. Obecnie w wieży znajduje się muzeum regionalne PTTK. W latach 1983-1984 dzięki staraniom użytkownika przy wsparciu finansowym Urzędu Miejskiego wieżę poddano kapitalnemu remontowi. Budowlę przywrócono pierwotny kształt dachu (namiotowy), zmieniony na początku XX w. Dach nakryto blachą miedzianą. Silnie uszkodzoną płaskorzeźbioną w kamieniu figurę rycerza, znajdującą się na fasadzie, odtworzył rzeźbiarz Leszek Krzyszkowski. Prace remontowe wykonały miejskowe zakłady rzemieślnicze według projektu M. Melnarowicza.

Zielona Góra — kościół parafialny polskokatolicki, położony przy ul. Warszawskiej, zbudowany w 2 połowie XIX w. Staraniem parafii w latach 1980-1981 kościół odnowiono we wnętrzu i na zewnątrz. Otrzymał nowe drewniane wyposażenie, zaprojektowane przez Ryszarda Czerwskiego. W ceglanych elewacjach uzupełniono ubytki i naprawiono spoiny.

Zielona Góra — Wieża Łazienna zwana Głodową, z 1478 r., związana niegdyś z Nową Bramą, wybita w murach obronnych w 2 połowie XV w. Wieża użytkowana była okresowo przez szczerharcerski (1974-1976), potem stała nie użytkowana. W 1978 r. wieża i parter przylegającego do niej domu przeznaczono na salon „Desy”. Przeprowadzone w związku z tym prace remontowo-adaptacyjne dotyczyły pokrycia barokowego helmu nową blachą miedzianą (dokumenty wykazały, że w kuli wieńczącej poprzednią blacha położona została w 1901 r.), założenia instalacji elektrycznej, podłóg, drewnianych schodów łączących trzy kondygnacje oraz wyspoinowania cegieł we wnętrzach. Wszystkie prace wykonały zakłady rzemieślnicze.

Zielona Góra — dawna poczta konna, położona przy ul. Jedności Robotniczej 78, zbudowana w 1770 r. Wyeksploatowany przez PSS budynek przeznaczono na rozbiórkę, której zapobiegła interwencja służby konserwatorskiej. W latach 1983-1984 z funduszy na ochronę zabytków obiekt zabezpieczono, z myślą o adaptacji na pracownię plastyczne. Wyremontowano dach, a w jego połac wprowadzono facjatki. W 1976 r. obiekt przejął zielonogórski Oddział Stowarzyszenia Architektów Polskich, który kontynuuje prace remontowe, przystosowując zabytek dla własnych potrzeb, według projektu Tomasza Florkowskiego.

Zielona Góra — dawny Urząd Ziemski z 1831 r., położony przy ul. Sikorskiego 2. Przyjęty w 1982 r. przez Urząd Skarbowy i Izbę Skarbową. W latach następnych przeprowadzono remont obiektu, w ramach, którego zaadaptowano strych, a w połac dachu wstawiono facjatki. Z powodu zawilgocenia murów przyziemia założono instalację do osuszania ścian metodą elektroosmozy.

Zielona Góra — dawne więzienie miejskie, później dom mieszkalny. Budynek wzniesiony w XVII w., przylegający do murów obronnych (ul. Młynarska 2), gruntownie przebudowany w 2 połowie XIX w. W 1985 r. rozpoczęto remont obiektu z przeznaczeniem na Muzeum Historyczne Zielonej Góry. Prostokątny w założeniu budynek przedłużono od strony zachodniej. Ze starej substancji zabytkowej pozostała jedynie część parterowa z XVII-wiecznymi, przesklepionymi kolebkowo celami więziennymi oraz karczerem mieszczącym się w grubości muru. Prace budowlane prowadzi Komunalne Przedsiębiorstwo Remontowo-Budowlane na podstawie projektu Szymańskiego.

Zielona Góra — dom przy ul. Lisowskiego 5, barokowy z XVIII w. Budynek mieszkalny, wymagający remontu kapitalnego, przyjęty w 1978 r. WKZ i sfinansował roboty konserwatorsko-adaptacyjne z przeznaczeniem na pracownię projektową PKZ. Przeprowadzono remont więźby i pokrycia dachu, częściową wymianę stropów, wymianę wszystkich instalacji i stolarki. Projekt opracował J. Zawieja. Wykonawstwo — PKZ — Oddział w Poznaniu.

Zielona Góra — dom, ul. Kopernika 1, z XVIII-XIX w. W 1974 r. przekazany przez władze miejskie WKZ i w ciągu dwóch lat wyremontowany z przeznaczeniem na siedzibę Biura Dokumentacji Zabytków. Zakres robót budowlanych obejmował naprawę dachu, wymianę instalacji elektrycznej i wodno-kanalizacyjnej, założenie instalacji c.o., częściową wymianę stropów i stolarki. Prace remontowe wykonały zakłady rzemieślnicze według wskazań służby konserwatorskiej, bez dokumentacji technicznej.

Zielona Góra — dom, pl. Bohaterów (Rynek 2). W zwartej zabudowie rynku istniał od lat pięćdziesiątych wyrwa. Po kamieniczce nr 2 pozostała jedynie parterowa część elewacji frontowej. Włączając się w dzieło planowanej rewalizacji staromiejskiego centrum Zielonej Góry, WKZ podjął w 1980 r. odbudowę domu. Przekazy ikonograficzne prezentowały obiekt ukształtowany w 1 połowie XIX w. Zaniechano rekonstrukcji w takiej postaci, projektując fasadę o formie barokowej z wolutowymi spływami, na wzór zachowanych w mieście kamieniczek z 1 połowy XVIII w. W odbudowanym obiekcie znajduje się salon wystawowy, siedziba PSP oraz mieszkania. Autorem projektu jest Dorota Krupka. Prace budowlane prowadzi poznański Oddział PKZ.

Zagań — zespół poklasztorny augustianów: kościół parafialny p.w. Wniebożenia NMP z XIII w., przebudowany po pożarach w XV, XVI i XVIII w. Mimo wcześniejszego wyremontowania dachu (patrz „Ochrona Zabytków” 1974, nr 4, s. 325), ulegał on częstym uszkodzeniom, powodowanym wicherami. Z tego powodu w latach 1982-1987 zmieniono pokrycie dachu kościoła — dachówkę zastąpiono blachą miedzianą. W 1986 r. konserwacji poddano elewacje wieży, uzupełniając liczne ubytki cegieł w licu. Od 1981 r. trwają prace remontowe i renowacyjne we wnętrzu kościoła. Założono nową instalację elektryczną i naprawiono tynki. Wymalowano prezbiterium, otwartą na niewielką empore oraz nawy

boczne. Trwają prace malarskie w nawie głównej. W trakcie robót przygotowawczych do malowania odkryto i zabezpieczono fragmenty późnogotyckiej i renesansowej polichromii, a także zatynkowane uprzednio elementy architektury, ważne dla określenia faz rozwojowych kościoła. Renowacja wnętrza ma charakter kompleksowy i dotyczy także całego wyposażenia świątyni. Na emporze urządzono muzeum parafialne, eksponujące wycofane z użytkowania zabytkowe rzeźby, obrazy, paramenty, księgi i naczynia liturgiczne, sprzęty i przedmioty rzemiosła artystycznego.

Klasztor augustianów (obecnie plebania) z XIV w., rozbudowany i przekształcony w XV i XVIII w. W okresie ostatniego dwudziestolecia staraniem parafii remontowi poddano dachy, stropy i podłogi wymieniacz z użyciem instalacji elektrycznej i wodno-kanalizacyjnej oraz zakładając urządzenia c.o. Kilka pomieszczeń, uprzednio nie użytkowanych, zagospodarowano, wydobywając w trakcie prac remontowych walory stylowe wnętrza. Odkryto również nie znane dotąd fragmenty książęcego zamku (przekazanego konwentowi w 1299 r. przez księcia Konrada Zagańskiego) oraz kaplicy klasztornej z końca XIII w.

Kompleksową konserwacją objęto barokowe wnętrza biblioteki poklasztornej wraz z zbiorami. Wszystkie prace remontowo-konserwatorskie przeprowadziły zakłady rzemieślnicze i artyści konserwatorzy. Parafia otrzymała dofinansowanie z tytułu uchwały 179/78.

Spichlerz poklasztorny z XV w., przebudowany na początku XX w. Część klasztoru (konwikt) wyremontowano z przeznaczeniem na hotel turystyczny PTTK (zob. „Ochrona Zabytków” 1974, nr 4, s. 324). Przylegający do konwiktu spichlerz przeznaczono na część gastronomiczną hotelu (restauracja, kawiarnia). Trwające od 1978 r. prace remontowo-konserwatorskie zbliżają się do końca. Zakres robót obejmował pogłębienie piwnic, wzmocnienie fundamentów, wymianę drewnianych stropów, więźby i pokrycia dachowego, naprawę ceglanych elewacji wraz z częściową rekonstrukcją pierwotnych otworów okiennych. Na zlecenie PTTK prace wykonały: poznański oddział PKZ i zakłady rzemieślnicze z Żagania. Autorem projektu technicznego jest J. Zawieja.

Żagań — kościół pomocniczy p.w. Św. Piotra i Pawła, z końca XIII w., przebudowany w 2 połowie XV w., powiększony o wieżę w 1604 r. Staraniem parafii w latach 1981-1983 otynkowano elewacje wieży, a jej mansardowy dach pokryto blachą miedzianą w miejsce dachówki. Obiekt otrzymał również miedziane opierzenia, rynny i rury spustowe. Prace wykonały zakłady rzemieślnicze.

Żagań — kościół pomocniczy p.w. Św. Krzyża, zbudowany w 1849 r. z wykorzystaniem murów XIV-wiecznej kaplicy. Po 1945 r. przez wiele lat nie użytkowany. W latach 1982-1984 poddano go konserwacji i przywrócono do użytku kultowego. Remontowi poddano więźbę i pokrycie dachu, uzupełniono ubytki kamiennego lica elewacji, naprawiono tynki ścian wewnętrznych i przemaalowano je. Przeprowadzono gazową dezynsekcję wnętrza z bogatym neogotyckim wystrojem drewnianym, zaatakowanym

przez kołatka. Prace wykonały zakłady rzemieślnicze, a finansowała je parafia przy wsparciu WKZ.

Żagań — szpital, ufundowany, podobnie jak kościół Św. Krzyża, przez księżnę zagańską Dorotę Talleyrand, zbudowany w latach 1851-1859. Staraniem dyrekcji szpitala od 1982 r. przy obiekcie trwają prace remontowo-konserwatorskie. Wymieniane są instalacje elektryczne i c.o., konserwowana więźba dachowa, a łupkowe pokrycie zastępowane miedzianym.

Żagań — dawne kolegium jezuickie, obecnie szkoła włókiennicza (zob. „Ochrona Zabytków” 1974, nr 4, s. 238), zbudowane w latach 1688-1696. Staraniem dyrekcji szkoły w 1985 r. odnowiono elewacje obiektu według projektu Józefa Burlewicza.

Żagań — pałac Lobkowiczów-Talleyrandów, zbudowany na miejscu książęcego zamku w latach 1674-1700. Po 1945 r. opuszczony, następnie częściowo użytkowany przez Powiatowy Dom Kultury. W latach 1960-1961 i 1965-1983 (zob. „Ochrona Zabytków” 1965 r, nr 2, s. 67, 1974, nr 4, s. 324) przeprowadzono remont i adaptację obiektu na dom kultury z salą widowiskową, biblioteką i salą ślubów. Realizacja ta łączyła się z obszernym programem prac konserwatorskich, w rezultacie których restauracji poddano wszystkie zachowane elementy zabytkowego wystroju, głównie sztukaterii stropów, ścian i klatek schodowych. Uzupełniono ubytki sztukatorskiego wystroju elewacji wraz z odtworzeniem kolumnady z ponad 200 mazurek. Obszerne korytarze i dziedzińce wyłożono kamiennymi posadzkami.

Żagań — pałacyk, usytuowany przy ul. Świerczewskiego 7, klasycystyczny, zbudowany na przełomie XIX-XX w. według projektu Christiana W. Schultza. Po ostatniej wojnie mieściła się w nim biblioteka powiatowa. Gdy w 1982 r. bibliotekę przeniesiono do wyremontowanego pałacu Lubkowiczów, dotychczasowa jej siedziba przez kilka lat nie była użytkowana.

W 1986 r. podjęto remont obiektu z przeznaczeniem na bibliotekę dziecięcą. W celu usunięcia wilgoci wykonano izolację pionową i poziomą (podcięcie murów), wyreperowano więźbę dachową, uzupełniono pokrycie i założono miedzianą blacharkę. Zabytek otrzymał nowe wapienne tynki na elewacjach. Inwestorem był Urząd Miejski, a wykonawcą zakład murarski Gabriela Bąkowskiego.

Żagań — mury obronne z końca XIII w., kamienne. Kontynuowane były prace (zob. „Ochrona Zabytków” 1974, nr 4, s. 325) przy konserwacji murów. W latach 1979-1980 wyremontowano północny, najlepiej zachowany odcinek (5-5,5 m wysoki). Usunięto przybudówki, uzupełniono ubytki kamienia (otoczaki) w licu i na koronie, uzupełniono spoiny zaprawą wapienną.

Żagań — dawny spichlerz, pierwotnie związany z młynem wodnym, położony przy ul. Szprotawskiej. W części parterowej murowany (XVIII w.), piętro szachulcowe (XIX w.). Użytkowany (mieszkania, magazyn) przez miejscową elektrownię wodną. W 1983 r. opuszczony

i przeznaczony do rozbiórki. Wskutek interwencji członków zagańskiej Komisji Opieki nad Zabytkami PTTK obiekt przeznaczono do zagospodarowania Zagańskiemu Pałacowi Kultury. W 1986 r. podjęto prace remontowo-adaptacyjne z przeznaczeniem zabytku na mieszkania i pokoje gościnne. Wyremontowano drewniane elementy konstrukcyjne murów i więźby dachowej, założono izolację poziomą przez podcinanie murów w przyziumiu, wykonano prace murarskie i stolarskie w zakresie remontu kapitalnego. Projekt remontu i adaptacji — M. Melnarowicz.

Żagań — willa przy ul. Świerczewskiego 17 (obecnie przedszkole), eklektyczna z 4 ćwierć XIX w. W 1982 r. wyremontowana staraniem władz oświatowych — wymieniono instalację oraz odnowiono wnętrza i elewację. Wykonawstwo: zakłady rzemieślnicze z Żagania.

Żagań — willa przy ul. Pstrowskiego 21 (obecnie przedszkole), eklektyczna z 4 ćwierć XIX w. Właściciel obiektu — Zagańskie Zakłady Przemysłu Wełnianego — sfinansował remont kapitalny obiektu, przeprowadzony w latach 1982-1985 przez zakłady rzemieślnicze z Żagania. Wymieniono m.in. zużyte stropy drewniane ozdobione sztukateriami. Sztukaterie zdjęto i po uzupełnieniu ubytków ponownie zamontowano na nowych stropach. Prace wykonał Stanisław Bodek z Zielonej Góry.

Żagań — kamienice, Rynek 27-31, usytuowane w północnej pierzei, założone na średniowiecznych parcelach, postawione w XVIII w., przebudowane w XIX i XX w. W latach 1979-1983 poddane kapitalnemu remontowi i konserwacji. Prace finansowane ze środków gospodarki komunalnej, wykonał poznański oddział PKZ.

Żagań — zespół domów przy ul. Warszawskiej 6-8, 12-15, 20-23 z XVIII w., przebudowanych w XIX w. i na początku XX w. Ulica Warszawska jest jedną z nielicznych na obszarze starego miasta z zachowaną zwartą zabudową. Stan techniczny budynków od dawna kwalifikował je do remontów kapitalnych. Realizując kompleksowy program w tym zakresie w 1982 r. rozpoczęto prace remontowe przy pierwszych kamienicach. Dotąd całkowitej odnowie poddano domy nr 6, 7, 11, 12, 13, 14, 15 i 15a. Roboty budowlane prowadzone są przy budynkach nr 3, 9, 9a i 10.

Żary — zespół zabudowy pl. Kościelnego (obecnie pl. Kardynała Stefana Wyszyńskiego), złożony z kościoła, dzwonnicy i domów:

— Kościół parafialny p.w. Najświętszego Serca Jezusowego, zbudowany w XIV, przekształcony w XV i XIX w. Po uszkodzeniu w 1945 r., kościół w latach 1958-1959 zabezpieczono (dach). W 1973 r. część prezbiterialną, odgrózoną od korpusu, przejął parafia polskokatolicka. W 1977 r. świątynia przeszła w posiadanie parafii rzymskokatolickiej i poddano ją pełnej odbudowie. W pierwszej kolejności przemurowano silnie spękane odcinki ścian łuku tęczyowego oraz zrekonstruowane dwa zawalone przęsła sklepień w nawie południowej. Wyremontowano ściany naw bocz-

nych i filarów międzynawowych, zamurując wyrwy po zniszczonych balkonach, założonych w XIX w. Wnętrze kościoła pomalowano na biało. Z filarów i żeber sklepiennych zdjęto tynki eksponując cegłę. Założono także ceglana posadzkę. Na zewnątrz prace konserwatorskie prowadzone w latach 1982-1984 objęły uzupełnienia ubytków w ceglanych elewacjach oraz wzmocnienia silnie naruszonych ceglanych przypór i sterczyń, zdobiących schodowe szczyty. Główne prace remontowo-konserwatorskie wykonały zakłady rzemieślnicze Kazimierza Furmanka i Ryszarda Kuluszy.

— Dzwonnica z XIV-XV w., włączona w system obwarowań miejskich, spełniała także funkcję baszty obronnej. Nie użytkowana od 1945 r. straciła dach. W 1984 r. na zlecenie parafii zakład dekarski Czesława Pierścionka odtworzył namiotowy dach przykryty blachą miedzianą.

— Domy nr 1-2 posadowione zewnętrznie ścianami na murze obronnym, zdudowane w XV, przebudowane w XVII, XIX i XX w. Przez wiele lat opuszczone, w 1963 r. wyremontowane prowizorycznie i przeznaczone na mieszkania tymczasowe (zob. „Ochrona Zabytków” 1974, nr 4, s. 326), a w 1980 przejęte przez parafię rzymskokatolicką i odbudowane z przeznaczeniem na biuro parafialne i salki katechetyczne. Budynki osuszono (izolacja pionowa), założono nowe instalacje, w tym c.o., podłogi i klatki schodowe. Wcześniej wyremontowano więźbę dachową i pokrycie. W trakcie zbijania zmurszałych tynków zaobserwowano obecność ceglanych murów wiązanych wątkiem gotyckim. Pozwoliło to skorygować czas powstania budowli z XVI na przełom XIV i XV w. Prace prowadzono systemem gospodarczym przez zakłady rzemieślnicze.

Żary — kościół parafialny p.w. Dobrego Pasterza, niegdyś szpital Św. Ducha, powstały w średniowieczu, odbudowany po spaleniu w 1702 r. Po ostatniej wojnie użytkowany jako magazyn, w 1977 r. przekazany parafii polskokatolickiej, staraniem której wyremontowany i przystosowany do użytku.

Żary — zamek Dewinów z 2 połowy XIII w., rozbudowany ok. 1320 r. i ponownie ok. 1400 r., przebudowany w duchu renesansu w latach 1540-1549. Uszkodzony bombą lotniczą w 1944 r. W latach 1962-1964 zabezpieczony (zob. „Ochrona Zabytków” 1965, nr 2, s. 68). Od 1979 r. poznański oddział PKZ prowadzi odbudowę i adaptację obiektu na dom kultury. Zadanie finansowane jest z fun-

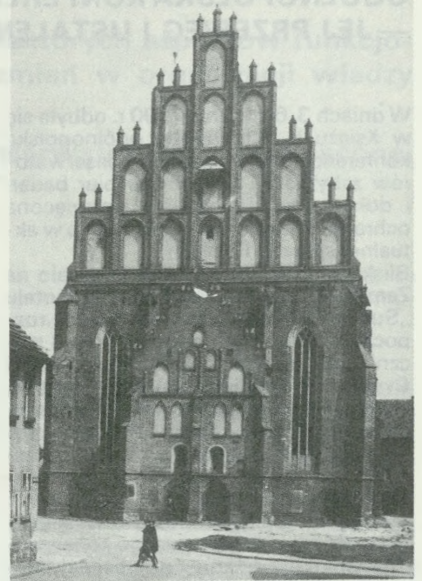
duszy konserwatorskich. Projekt opracowała Eliza Garnarczyk (PKZ — Oddział w Poznaniu). Wybudowano kotłownię c.o., wykonano podłączenia zewnętrzne instalacji elektrycznej i wodno-kanalizacyjnej. We wnętrzach założono instalację c.o. i częściowo elektryczną. W znacznej części pomieszczeń założono tynki i zakonserwowano sztukaterię. Na dziedzińcu zamkowym prowadzono badania archeologiczne, które ujawniły fundament średniowiecznego muru biegnącego w linii wschód-zachód. Pod brukiem znaleziono również średniowieczną studnię o cembrowinie dołem drewnianej, wyżej zaś kamiennej (grnitowe otoczenie).

Żary — pałac ogrodowy, obecnie szpital wojskowy, zbudowany w 1708 r. Od 1974 r. prowadzony był remont kapitalny obejmujący — dach, stropy, instalacje, stolarkę. Wykonawca: PKZ — Oddział w Poznaniu. Dokumentację opracował J. Zawieja.

Żary — mur miejski z XIII-XIV w., kamienny, zachowane fragmentarycznie. W latach 1975-1977 konserwacji poddano południowo-zachodni odcinek murów przy ul. Cichej. Oczyszczono i uzupełniono ubytki w licu. Przeprowadzono również remont dachu zachowanej wieży bramy Dolnej.

Żary — zabudowa ul. Chrobrego z XVIII i XIX w. Wychodząca z Rynku ulica Chrobrego jest jedyną na terenie starego miasta, z zachowaną zwartą zabudową zabytkową. Powojenne zaniebdania remontowe spowodowały, że większość starych domów znajduje się w bardzo złym stanie technicznym. Dotyczy to nie tylko instalacji, lecz także elementów konstrukcyjnych: więźby, stropów, murów nośnych, a nawet fundamentów. W programie Przedsiębiorstwa Gospodarki Komunalnej przewidziana jest rewaloryzacja wszystkich domów. Od 1980 r. kapitalnym remontom poddano ciąg domów położonych między Rynkiem a ulicą Cichą. Wnętrza budynków pozbawione były stylowych detali i wystroju, toteż duży zakres ingerencji budowlanej nie przyniósł strat w zabytkowej substancji. Zasadniczy wymóg konserwatorski, dotyczący zachowania brył kamienniczek i architektury fasad, został spełniony.

Dokumentacja: Komunalne Biuro Projektów w Zielonej Górze, wykonawstwo Komunalne Przedsiębiorstwo Remontowo-Budowlane w Żarach.



7. Żary — kościół parafialny p.w. Najświętszego Serca Jezusowego (fot. Cz. Luniewicz)

Dwa domy przy ul. Chrobrego odbudowane zostały przez innych inwestorów. Dom nr 15, zbudowany w XVIII, przekształcony w XIX w. W 1981 r. bliski ruiny budynek przejął Mieczysław Kurałowicz i rozpoczął jego odbudowę na potrzeby mieszkalne. Prowadząc roboty systemem gospodarczym wyremontował dach, wymienił zniszczone stropy, założył instalacje i rozpoczął prace wykończeniowe.

Dom nr 16 z XVIII w., przebudowany w XIX i XX w. Po wyeksploatowaniu opuszczony i zrujnowany. W 1981 r. przekazany na siedzibę oddziału Stowarzyszenia „PAX”. Trwają prace w zakresie remontu kapitalnego i adaptacji obiektu.

Żelichów (gm. Łągów) — kościół filialny p.w. Św. Stanisława Biskupa, zbudowany w 1648 r., szachulcowy. Silnie zużyte niektóre elementy konstrukcji groziły zawaleniem kościoła. Remont przeprowadzony staraniem parafii w latach 1981-1982 polegał na stopniowej wymianie ok. 30% krokwi, słupów i belek. W 1985 r. dach wieży otrzymał pokrycie z blachy cynkowej.

Stanisław Kowalski

¹ Województwo zielonogórskie, jeszcze przed podziałem administracyjnym kraju na 49 województw w 1975 r., miało wiele trudności z zagospodarowaniem obiektów zabytkowej architektury na swoich terenach. Dzięki pionierskim wysiłkom pracowników służby konserwatorskiej, dr Janowi Muszyńskiemu i dr Stanisławowi Kowalskiemu, wypracowano nowy, swoisty model działania. Szukającym mieszkańca proponowano, aby zostali społecznymi opiekunami zabytków. Oferowano im mieszkania do remontu, czasem było to zaledwie pomieszczenie, ale równocześnie wspierano

prace remontowe, prowadzone sposobem gospodarczym, dostarczając materiały i przysposabiając obiekt do zamieszkania. Na taką właśnie możliwość ratowania, zwłaszcza dużych obiektów (dworów, pałaców, a nawet zamków), wskazywali wymienieni wyżej konserwatorzy zabierając głos na ogólnopolskich konferencjach konserwatorskich. Niestety — trzeba to podkreślić — apele, kierowane do Wojewódzkich Konserwatorów zabytków o podjęcie dodatkowych wysiłków w celu pozyskania społecznych opiekunów nie przyniosły spodzie-

wanych rezultatów. W województwie zielonogórskim było i jest takich opiekunów najwięcej. Nie wszyscy wytrwali, ale fakt, że przynajmniej przez rok czy kilka lat pilnowali obiektów sobie powierzonych — uchroniło niejedną z nich przed rozbiórką czy dewastacją, stwarzając zabytkom szansę przetrwania. Dla służby konserwatorskiej województwa zielonogórskiego jest to chlubne świadectwo dobrze pojętej idei ochrony zabytków. [przyp. red.]

² Lata wcześniejsze omówione zostały w „Ochronie Zabytków” 1965, nr 2 i 1974, nr 4.