

Małgorzata Gmitter, Dariusz Kopciowski, Alicja Wiśniewska

Prace konserwatorskie w woj. lubelskim w latach 1975-1989

Ochrona Zabytków 44/3 (174), 215-239

1991

Artykuł został zdigitalizowany i opracowany do udostępnienia w internecie przez Muzeum Historii Polski w ramach prac podejmowanych na rzecz zapewnienia otwartego, powszechnego i trwałego dostępu do polskiego dorobku naukowego i kulturalnego. Artykuł jest umieszczony w kolekcji cyfrowej bazhum.muzhp.pl, gromadzącej zawartość polskich czasopism humanistycznych i społecznych.

Tekst jest udostępniony do wykorzystania w ramach dozwolonego użytku.

Architektura, budownictwo, parki

Niniejsza część sprawozdania obejmuje obszar województwa lubelskiego utworzonego w 1975 r., bez terenów dawnego powiatu puławskiego i miasta Lublina, gdzie działają wydzielone placówki konserwatorskie². Ze względu na obszerność materiału przygotowano również odrębną kronikę konserwatorską dla zabytków ruchomych.

Po nowym podziale administracyjnym kraju województwo lubelskie znacznie zmniejszyło swój obszar. Część jego terenu weszła w skład nowych województw: białkopodlaskiego, chełmskiego, radomskiego, siedleckiego, tarnobrzskiego i zamojskiego. Przyłączono natomiast część dawnych powiatów województwa warszawskiego, obejmującego gminy: Stężyca, Ryki, Nowodwór, Ulęż i miasto Dęblin.

Przyniosło to szereg nowych problemów konserwatorskich, szczególnie w zakresie ewidencji zabytków. Jednocześnie objęto ochroną nowe grupy zabytków. W 1976 r. rozpoczęto systematyczną ewidencję zabytkowych parków. Do 1989 r. wykonano 141 takich opracowań. Następnie, w związku z ogólnopolskim programem „Wisła” powstało 47 studiów historyczno-opisowych wsi nadwiślańskich i 39 studiów historyczno-urbanistycznych miast. Od 1983 r. objęto ewidencją zabytkowe cmentarze, wykonując 325 kart i 28 teczek ewidencyjnych. Z powodu drastycznego ograniczenia funduszy na ochronę zabytków w latach osiemdziesiątych, większy nacisk położono na opracowanie dokumentacji naukowo-historycznych i inwentaryzacji obiektów (jako podstawowych elementów poprzedzających prace remontowe), przerzucając ciężar robót budowlanych na barki użytkowników.

I. Zespoły urbanistyczne

Lubartów był miastem prywatnym, założonym w XVI w. „na surowym korzeniu”. W XVIII w. powstał dzisiejszy układ urbanistyczny, przylegający do traktu Lublin-Siedlce. Szachownicowy układ ulic z podwójnym rynkiem zamykają dwa obiekty sakralne: zespół klasztorny kapucynów i kościół parafialny. Od północy oś podłużną miasta przecina barokowy zespół pałacowy Sanguszków. Zakłócenie walorów widokowo-przestrzennych miasta nastąpiło po II wojnie światowej, kiedy to wzniesiono kompleks bloków mieszkalnych przy ul. Lipowej i na północ od pałacu oraz nowoczesne pawilony handlowe w centrum. Destrukcyjne działanie na obiekty zabytkowe ma również nasilony ruch samochodowy przez miasto, ponieważ dotychczas nie ukończono obwodnicy. Z powodu trudności komunikacyjnych rozebrano w 1985 r. narożną pierzeję Rynek I i ul. Kościuszki z XVIII w., przebudowaną na przełomie XIX i XX w. Rozebrano też kilka drewnianych małomiasteczkowych domów.

W mieście wykonuje się remonty najważniejszych budynków. W latach 1984–1986 władze miasta przeprowadziły z własnych środków remont kapitalny dworku podmiejskiego przy ul. Kościuszki 28, mieszczącego Muzeum Regionalne. Kłasykistyczny, murowany budynek z portykiem wglębnym, pochodzący z I poł. XIX w. został rozebrany do fundamentów i przemurowany na nowo. Odsłonięto przy tym trójosiowy portyk, przedtem częściowo zamurowany. Wykonawcą remontu było Komunalne Przedsiębiorstwo Remontowo-Budowlane.

W 1986 r. przystąpiono do kapitalnego remontu domu przy ul. Poprzecznej 9 (dawniej 20). Murowany obiekt z barokowym szczytem pochodzi z XVIII w. Projekt remontu przygotowała Pracownia Architektury Zabytkowej „Abrys” w Lublinie. Remont polegał na całkowitym rozebraniu budynku do fundamentów, przemurowaniu ścian, wykonaniu nowej więźby dachowej, przywracającej dawną bryłę dachu oraz dostosowaniu wnętrza do nowych funkcji administracyjnych i gastronomicznych. Inwestorem była PSS „Jedność” w Lubartowie, a wykonawcą grupa remontowo-budowlana inwestora.

Bełżyce, miasto prywatne założone w 1417 r. na prawie magdeburskim. Ośrodkiem układu jest czworoboczny rynek, odbudowany w 1781 r. po pożarze. W 1989 r., na zlecenie Wojewódzkiego Konserwatora Zabytków Pracownia Architektury Zabytkowej „Abrys” w Lublinie wykonała inwentaryzację i koncepcję rewaloryzacji pierzei rynkowych w związku z ich złym stanem technicznym i niebezpieczeństwem rozbiórki.

Kock, miasto prywatne, założone w 1417 r. na prawie magdeburskim. Od XII w. istniała tu rozwinęta osada targowa. Dzisiejszy układ urbanistyczny zawdzięcza działalności księżnej Anny Jabłonowskiej, która zrealizowała tu jednolitą, klasycystyczną koncepcję. Najważniejszymi elementami tej koncepcji są: kwadratowy rynek z zachowaną pierzeją kościelną i prostokątna siatka ulic. W 1989 r. na zlecenie Wojewódzkiego Konserwatora Zabytków wykonano studium urbanistyczne rewaloryzacji zabytkowego zespołu miasta. Autorem opracowania jest Tadeusz Wróblewski.

Łęcza, była osadą targową już w XI w. Prawa miejskie uzyskała w 1467 r., nadal mając duże znaczenia handlowe. Charakterystycznymi elementami jej układu są 3 rynki, powstałe od XVI do XVIII w. oraz drewniane domy zajezdne. Starsza część miasta została zagrożona wyludnieniem i zniszczeniem w związku z budową Lubelskiego Zagłębia Węglowego. W latach 1986–1989 wykonano inwentaryzację i częściową koncepcję rewaloryzacji bloków przyrynkowych. Wykonawcą tych opracowań była Pracownia Architektury Zabytkowej „Abrys” w Lublinie, inwestorem Wojewódzki Konserwator Zabytków. Władze miasta wykonywały również na własny koszt prace remontowe niektórych obiektów. W latach 1985–1988 przeprowadzono remont kapitalny ratu-

sza (obecnie USC). Jest to budynek murowany, klasycystyczny, wzniesiony w połowie XIX w. Remont objął izolację fundamentów, osuszenie murów metodą elektroosmozy, naprawy murów, dachu i malowanie elewacji, założenie c.o. i adaptację wnętrza dla potrzeb USC. Generalnym wykonawcą remontu była Rzemieślnicza Spółdzielnia w Lublinie oraz PKZ O/Lublin. W latach 1976–1977, również na koszt miasta, naprawiono dach i odwodnienie drewnianego domu zajezdno przy ul. Krasnostawskiej 4. Remont wykonało Przedsiębiorstwo Gospodarki Komunalnej i Mieszkaniowej w Świdniku.

Niestety, ze względu na katastrofalny stan obiektu Wojewódzki Konserwator Zabytków zezwolił na jego rozbiórkę, której na razie nie dokonano. Jest to ostatni przykład drewnianego domu podcieniowego w Łęcznej.

II. Zabytki architektury.

1. Pałace i dwory

Borek, gm. Piaski
Ruiny dworu murowanego z XIX w. Do II wojny światowej własność Rzewuskich, obecnie opuszczony. W 1985 r. ze środków konserwatorskich przeprowadzono fotografię ruiny. Wykonawcą było Okręgowe Przedsiębiorstwo Geodezyjno-Kartograficzne w Lublinie.

Borki
Dwór murowany, klasycystyczny, wzniesiony przez Czerskich, następnie własność Jaźwińskich, obecnie szkoła podstawowa. W latach 1975–1980 przeprowadzono remont stropów na parterze i malowanie wnętrza, 1980–1982 wykonano remont elewacji budynku, polegający na częściowym przemurowaniu ścian, gzymsów, kominów i malowaniu. Naprawiono również pokrycie dachu, wymieniono rury spustowe i obróbki blacharskie. Całość sfinansowano ze środków własnych szkoły, zatrudniając firmy rzemieślnicze.

Bystrzyca, gm. Wólka Lubelska
Murowany dwór klasycystyczny z 1791 r., wzniesiony przez Rojowskich, w których posiadaniu pozostawał do 1944 r. W 1975 r. rozpoczęto remont budynku. Zmieniono wówczas układ wnętrza, adaptując je do potrzeb internatu Państwowego Zakładu Wychowawczego. Dobudowano do dworu prawe skrzydło, zainstalowano centralne ogrzewanie i wodociąg. Wykonano nowe tynki wewnątrz



1. Borek (gm. Piaski), ruiny dworu (fot. R. Janukowicz, 1988)

¹ Por. „Ochrona Zabytków” 1952, nr 4, ss.271–277; 1954, nr 3, ss.212–220; 1958, nr 1–2, ss.119–129; 1967, nr 4, ss.48–66; 1969, nr 3, ss.222–237; 1973, nr 4, ss.284–298; 1976, nr 1, ss.61–63.

² Mieczysław Kurzątkowski: *Prace konserwatorskie – województwo lubelskie (1967–1972)*, „Ochrona Zabytków”, 1973, nr 4, s.284.



2. Borki (gm. Borki), pałac (fot. M. Kurzątkowski, 1966)

i zewnątrz oraz pomalowano całość budynku. Remont zakończono w 1978 r. W 1989 r. ponownie naprawiono i pomalowano elewację.

Wykonawcami wszystkich prac byli rzemieślnicy, a inwestorem Specjalny Ośrodek Szkolno-Wychowawczy w Bystrycy.

Ciechanki Łańcuchowskie, gm. Puchaczów

Murowany dwór późnoklasycystyczny z XIX w., własność Lachertów, obecnie POM.

W 1986 r. na zlecenie Wojewódzkiego Konserwatora Zabytków „Sztuka Polska” wykonała inwentaryzację architektoniczno-konstrukcyjną budynku, będącego w bardzo złym stanie technicznym.

Dąbrowica, gm. Jastków

Ruiny pałacu Firlejów z XV w., przekształconego na pocz. XVII w. Obiekt murowany, manierystyczny.

W 1987 r. na zlecenie parafii rzymskokatolickiej w Dąbrowicy wykonano koncepcję odbudowy fragmentów pałacu i adaptacji dla potrzeb duszpasterstwa. Autorem projektu jest Tadeusz Michalak.

Dorohucze, gm. Trawniki

Ruiny dworu murowanego z II poł. XIX w. Już przed II wojną światową dwór był własnością chłopską, obecnie stoi na prywatnej posesji obok nowego budynku mieszkalnego.

W 1986 r. „Sztuka Polska” wykonała inwentaryzację architektoniczną i orzeczenie techniczne stanu ruin.

Dys Bernatówka, gm. Niemce

Murowany, eklektyczny dworek, wzniesiony w latach 1910–1915. Do II wojny światowej własność sołtysów Bernatów, związanych z ordynacją Zamoyskich w Kozłowie. Obiekt zamieszkały przez lata, stopniowo był opuszczany i popadał w ruinę. Wokół, na miejscu

dawnego parku założono ogródki działkowe FSC w Lublinie.

W 1986 r. Wojewódzki Konserwator Zabytków zlecił „Sztuce Polskiej” inwentaryzację architektoniczną budynku.

Gardzienice, gm. Piaski

Pałac murowany, wzniesiony w XVII w. dla Orzechowskich, rozbudowany na przełomie XVII i XVIII w. przez Potockich, przebudowany w XIX w. Po II wojnie światowej użytkowany przez Uniwersytet Ludowy ZSMP i Stowarzyszenie Teatralne Gardzienice.

Od 1977 r. Przeprowadzono remont kapitalny budynku, poprzedzony opiniami technicznymi i inwentaryzacją. PKZ O/Lublin wykonały również badania tynków z powodu występowania polichromii ze skutkiem negatywnym w tzw. kaplicy ariańskiej. Remont objął wymianę fundamentów ściany nośnej, izolację pionową, częściowe przemurowanie ścian kaplicy, naprawę gzymsów. Położono nowe tynki i pomalowano elewacje. Naprawiono też pokrycie dachu. Następny etap robót, w latach 1982–1984 objął adaptację pomieszczeń na cele Uniwersytetu Ludowego.

Remont, przeprowadzony przez PKZ O/Lublin, częściowo dofinansowano ze środków konserwatorskich.

Gardzienice

Oficina pałacowa, murowana, z XVII w., częściowo rozebrana.

W 1984 r. rozpoczęto odbudowę nieistniejącej części. Obecnie trwa wykończenie wnętrza.

Autorami dokumentacji byli architekci ze „Sztuki Polskiej”, a wykonawcą – zakład rzemieślniczy, następnie Przedsiębiorstwo Polonijne „Magnus” z Chełma. Remont sfinansowano ze środków konserwatorskich. Użytkownikiem obiektu jest Stowarzyszenie Teatralne Gardzienice.

Jabłonna

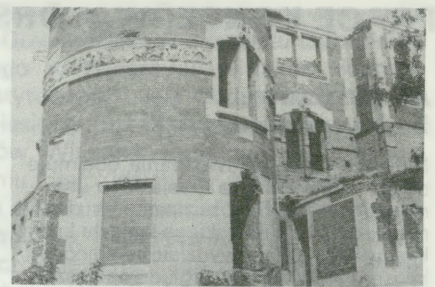
Murowany pałac-willa, neoklasycystyczny, wzniesiony w końcu XIX w. dla lubelskich przemysłowców, Vetterów, rodziny niezwykle zasłużonej dla rozwoju gospodarczego i kulturalnego Lublina. Użytkownikiem obiektu był Urząd Spraw Wewnętrznych w Lublinie, obecnie pałac wraca do pierwotnych właścicieli.

W latach 1978–1979 przebudowano w budynku klatkę schodową, wymieniono część tynków w piwnicach, wyremontowano piec i pomalowano ściany. Nie prowadzono remontu obiektu ze względu na silne zawilgocenie i zagrzybienie murów. W 1984 r. wykonano izolację pionową i poziomą oraz odgrzybienie i osuszenie ścian. Wymieniono pokrycie dachu na blachę miedzianą, założono izolacje i posadzki tarasów parteru i I piętra oraz opaski odwadniające. Prace wykonały PKZO/Lublin oraz Zakład Remontowo-Budowlany WUSW, ze środków użytkownika.

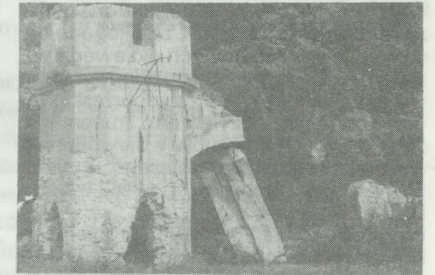
Jakubowice Konińskie, gm. Niemce

Murowany dwór obronny z I poł. XVI w., siedziba Konińskich, h. Rawicz, po wojnie własność prywatna, spalony w 1966 r.

W związku z przejęciem obiektu w 1984 r. przez prywatnego właściciela, podjęto odbudowę dworu. W latach 1985–1986 ze środków konserwatorskich zlecono inwentaryzację, orzeczenie konstrukcyjne, koncepcję odbudowy i zagospodaro-



4. Jakubowice Murowane (gm. Wólka Lubelska), pałac, fragmenty murów (fot. W. Koziejowski, 1979)



5. Jakubowice Murowane (gm. Wólka Lubelska), fragmenty bramy prowadzącej na teren zespołu (fot. W. Koziejowski, 1979)

wania otoczenia dworu. Autorami dokumentacji są: PKZ O/Lublin i Pracownia Architektury Zabytkowej „Abrys” w Lublinie.

Odbudowę dworu i zagospodarowanie jego otoczenia wraz z budową stawu rybnego zrealizował właściciel z własnych środków, systemem gospodarczym.

Janowice, gm. Mełgiew

Dworek murowany, neogotycki z II poł. XIX w., związany ze znaną rodziną lubelskich bankierów, Finków, a następnie z Grodzickimi. Rezydencja miała charakter letniego domu wiejskiego. Obecnie obiekt jest własnością prywatną, w bardzo złym stanie technicznym.

W 1986 r. „Sztuka Polska” wykonała inwentaryzację architektoniczno-konstrukcyjną obiektu, na zlecenie Wojewódzkiego Konserwatora Zabytków.

Jastków

Pałac murowany, eklektyczny, wzniesiony przez rodzinę Budnych w końcu XIX w. Obecnie mieści się tu Zakład Doświadczalny Uprawy Chmielu i Urząd Gminy. W 1983 r. rozpoczęto remont kapitalny budynku. Naprawiono stare posadzki, pomalowano wnętrza, uzupełniono detale architektoniczne, wymieniono stolarkę. Elewacje zewnętrzne otrzymały nowe tynki. Wyremontowano rynny, wymieniono pokrycie dachu na blachę ocynkowaną i przemurowano kominy. Wykonano też nową konstrukcję drewnianą wieży i jej więźbę dachową. Wieża



6. Józefów (gm. Józefów), pałac w trakcie remontu (fot. W. Koziejowski, 1978)



3. Gardzienice (gm. Piaski), oficyna pałacowa (fot. K. Gerłowska, 1976)

otrzymała nowe stropy systemu Kleina i nową stolarkę okienną. Na balkonach i tarasie zamontowano ozdobną metalową balustradę. Remont objął również ogrodzenie zespołu i budynki gospodarcze.

Wykonawcami robót były: Zakłady rzemieślnicze z Lublina i Łazisk oraz Centrala Wytwórczo-Usługowa „Unia” w Lublinie. Prace zostały częściowo dofinansowane z funduszy konserwatorskich.

Jaszców, gm. Milejów

Dwór drewniany, klasycystyczny, wzniesiony na pocz. XIX w. dla generała Kiekiego. Obiekt, będący własnością prywatną, jest w katastrofalnym stanie technicznym.

W 1985 r. na zlecenie Wojewódzkiego Konserwatora Zabytków Muzeum Wsi Lubelskiej wykonało inwentaryzację architektoniczną obiektu.

Karczewska

Dwór murowany, prawdopodobnie z XVIII w., przebudowany w 1823 r. przez architekta Tadeusza Nowakowskiego w stylu klasycystycznym. Przed II wojną światową należał do Strojczyków. W latach powojennych mieściło się w nim przedszkole.

W 1981 r. PKZ O/Lublin wykonały za środków konserwatorskich inwentaryzację pomiarową budynku. W 1989 r. rozpoczęto remont kapitalny dworu, dokonując przemurowania ścian i zbitcia starych tynków.

Prace wykonuje zakład rzemieślniczy, a inwestorem jest Urząd Gminy Karczewska.

Kijany, gm. Spiczyn

Pałac murowany, neorenesansowy, wzniesiony lub przebudowany ze starszego po 1880 r. przez architekta Apoloniusza Nieniewskiego. Własność Sonnenbergów, Wiercińskich, zakupiony w 1913 r. przez Lubelskie Towarzystwo Rolnicze ze składek okolicznych ziemian i przekształcony na Szkołę Rolniczą, która funkcjonuje tu do dzisiaj.

Użytkownik planuje remont kapitalny obiektu i w związku z tym w 1986 r. zlecił wykonanie uproszczonej inwentaryzacji i opinii konstrukcyjnej budynku Pracowni Architektury Zabytkowej „Abrys” w Lublinie.

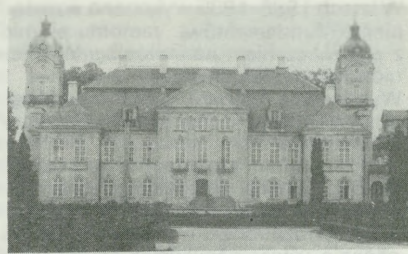
Kłodnica Dolna, gm. Borzechów

Murowany dwór klasycystyczny z pocz. XIX w. Własność Ratyńskich i Russanowskich. Ostatnio w budynku mieściły się przedszkole i szkoła, obecnie obiekt jest nie użytkowany.

W latach 1982–1983 PKZ O/Lublin wykonały za środków konserwatorskich studium naukowo-historyczne dworu. W 1984 r. władze oświatowe sfinansowały projekt techniczny remontu, wykonany przez Biuro Projektów Budownictwa Komunalnego w Lublinie.

Kock

Zespół pałacowy, przebudowany przez księżną Annę Jabłonowską z wcześniejszej siedziby Firlejów i Wielopolskich. Ok. 1780 r. powstał klasycystyczny pałac z oficynami według projektu Szymona Bogumiła Zuga. Przed 1840 r. obiekt nieco przebudowany przez Henryka Marconiego. Ostatnimi właścicielami przed II wojną światową byli Zółtowscy. Obecnie, po licznych zmianach użytkownika w obiekcie funkcjonuje Państwowy Dom



7. Kozłówka (gm. Kamionka), pałac, elewacja ogrodowa (fot. R. Janukowicz, 1989)

Pomocy Społecznej i Miejsko-Gminny Ośrodek Kultury.

W 1976 r. podjęto remont kapitalny zespołu. W pałacu wymieniono drewniane stropy na betonowe i żelbetowe, wykonano stalową konstrukcję dachu i przykryto go blachą miedzianą. Naprawiono też tynki wewnętrzne i zewnętrzne, sztukaterie, kominki i posadzki. W oficynach założono instalacje c.o., wod.-kan. i wyreperowano tynki. W 1985 r. otynkowano sklepienie mostu głównego prowadzącego do pałacu i wyremontowano ogrodzenie. Po ponownym malowaniu, na elewacjach pałacu, w jego wnętrzu i na oficynie wschodniej ukazały się zawilgocenia i grzyb. Ekspertyzę dot. przyczyn zawilgocenia sporządziły PKZ O/Wrocław. W 1986 r. przystąpiono do rozbiórki ruin stajni, a następnie do jej rekonstrukcji. Przebudowano też oranżerię na obrzeżu parku, adaptując ją dla potrzeb pralni.

Wykonawcami remontu były: Zakłady Inwestycyjne i Budowlane WZSR Lublin, Grupa Inwestycyjno-Administracyjna „ZREMB” w Międzyrzeczu Podlaskim, PKZ O/Zamek Warszawski, O/Henryków, O/Lublin i O/Zamość oraz zakłady rzemieślnicze z Lublina i Mińska Mazowieckiego. Wszystkie roboty finansuje użytkownik.

Kozice Dolne, gm. Piaski

Murowany dwór klasycystyczny z I poł. XIX w. Własność Raczyńskich, Milzyckich, Serednickich i Kisielnickich. Zlicytowany w 1919 r. Obecnie mieści się tu Specjalny Ośrodek Szkolno-Wychowawczy.

W 1987 r. wymieniono pokrycie dachu, wyremontowano część pomieszczeń i pomalowano elewację. Inwestorem był użytkownik, a wykonawcą zakład rzemieślniczy.

Kozłówka, gm. Kamionka

Pałac Bielińskich i Zamoyskich wzniesiony w 1739 r., murowany, barokowy. Przebudowany w latach 1879–1907 w duchu eklektyzmu. Po 1944 r. użytkowany przez Centralną Składnicę Muzealną, obecnie Muzeum Wnętrz. Pozostałe budynki zespołu użytkowane były m.in. przez Szkołę Podstawową i Dom Dziecka. Powoli przejmuje je Muzeum. Obecnie pozostała jeszcze szkoła mieszcząca się w oficynie.

Remont, prowadzony do chwili obecnej od 1978 r., objął wykonanie projektu technicznego na założenie izolacji pionowej dla pałacu i kaplicy, montaż instalacji c.o., wod.-kan. i elektrycznej we wszystkich budynkach oraz przeciwwłamaniowej w pałacu, kaplicy i teatralni, adaptację pawilonu północnego na galerię sztuki, wymianę pokrycia dachowego na teatralni, pawilonie południowym i pałacu, wymianę podłóg, naprawę stolarki

okiennej i drzwiowej, remont stropów, rekonstrukcję więźby dachowej i odnowienie tynków w pałacu, kaplicy i teatralni. Wyremontowano też mury otaczające dziedziniec. Na dziedzińcu położono nowy bruk z kostki granitowej i urządzono gazon.

Wykonawcami temontu były: PKZ O/Lublin, Przedsiębiorstwa Komunalne z Lublina i Lubartowa oraz spółdzielnie usługowe. Inwestorem całości prac jest użytkownik.



8. Kozłówka (gm. Kamionka), fragment zabudowy dziedzińca od strony północnej (fot. R. Janukowicz, 1989)



9. Kozłówka (gm. Kamionka), nowa stolarnia (fot. J. Studziński, 1987)

Kraczewice gm. Poniatowa

Dwór Gerliczów, murowany w 1913 r., secesyjny.

W 1983 r. rozpoczęto remont budynku z przeznaczeniem na Dom Muzyki. Prace przygotowawcze objęły zabezpieczenie fundamentów i konstrukcji, następnie przemurowano ściany i kominy, zrekonstruowano schody, wymieniono stolarkę, naprawiono więźbę i pokrycie dachu. Wymieniono też tynki wewnętrzne i na elewacjach, zrekonstruowano rozety na sufitach i piecze kaflowe, położono nowe podłogi i założono instalację wod.-kan. Remont sfinansowano w całości ze środków konserwatorskich. Wykonawcą były zakłady rzemieślnicze oraz Przedsiębiorstwo „Magnus” z Chełma. Prace zakończono w 1989 r.



10. Kraczewice (gm. Poniatowa), pałac, elewacja frontowa (fot. K. Gerłowska, 1975)

Krasienin, gm. Niemce

Dwór murowany, klasycystyczny z poł. XIX w. Przed II wojną światową mieściła się tu wiejska szkoła Ireny Kosmowskiej, obecnie dwór użytkuje Zespół Pieśni i Tańca Ludowego „Kos”. Od 1979 r. prowadzony był remont budynku. PKZ O/Lublin opracowały dokumentację naukowo-historyczną i projekt techniczny remontu. Naprawiono mury

i stolarkę, założono instalacje c.o., wod.-kan. i elektryczną.

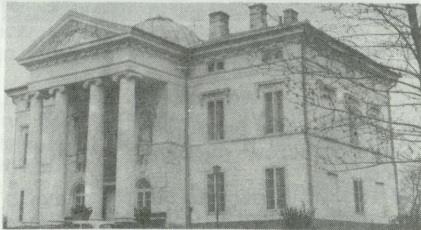
Prace częściowo finansuje Wojewódzki Konserwator Zabytków. Wykonawcami są rzemieślnicy.

K f z e s i ó w, gm. Mełgiew

Dwór murowany, klasycystyczny, z pocz. XIX w. Własność Stamirowskich, Plewińskich i Dreckich. Po II wojnie światowej użytkowany przez PDPS.

Od 1977 r. prowadzono w nim prace remontowe. Wykonano instalację c.o., łącznie z kotłownią, trzon kuchenny, częściowo zabezpieczono schody i balustrady, pomalowano wnętrze. W latach 1982–1985 wymieniono drewniane stropy na żelbetowe. Pałac otrzymał też nowe podłogi i instalację elektryczną. Elewacje otynkowano zaprawą wapienno-piaskową w naturalnym kolorze. Remontem objęto również oficynę pałacową, pochodzącą z tego okresu, co pałac. W 1989 r. przeprowadzono wzmocnienie fundamentów, przemurowanie ścian, wymianę stropu, konserwację więźby dachowej, wymianę instalacji wewnętrznych.

Wykonawcą remontu była Spółdzielnia Rzemieślnicza z Lublina, a inwestorem użytkownik.



11. Niezdów (gm. Opole Lubelskie), pałac (fot. W. Koziejowski, 1978)

L u b a r t ó w

Murowany pałac Lubomirskich i Sanguszków, barokowy, wzniesiony w XVII w. według projektu Tylmana z Gameren, przebudowany w XVIII w. przez Józefa Fontanę. Pierwszą rekonstrukcję pałacu rozpoczął w II poł. XIX w. ówczesny właściciel, Stanisław Mycielski. Nie dookończył jednak dzieła i budynek popadł w ruinę, a reszty zniszczenia dokonał pożar w 1933 r. Od 1935 r. obiekt jest własnością miasta.

W 1986 r. wykonano projekt zewnętrznych posadzek przy elewacjach, a w 1986 r. pomalowano elewacje.

Ten drobny remont przeprowadzono własnymi siłami, przy częściowym dofinansowaniu z funduszy konserwatorskich. Wykonawcą były PKZ O/Lublin.

Ł a ń c u c h ó w, gm. Milejów

Murowany dwór Steckich, wzniesiony w 1904 r. według projektu Stanisława Witkiewicza w stylu zakopiańskim, o fakturze muru naśladowującej drewno. W tym samym stylu wzniesiono drewnianą bramę prowadzącą do parku, przeniesioną w 1981 r. do Muzeum Wsi Lubelskiej. Po II wojnie światowej we dworze mieścił się „Dom Plastyka”, a obecnie funkcjonuje tu szpital.

W 1987r. rozpoczęto remont kapitalny obiektu, obejmujący prace adaptacyjne dla potrzeb szpitala. Projekt rewaloryzacji dworu opracowała Pracownia Architektury Zabytkowej „Abrys” w Lublinie.

W latach 1988–1989 wykonano wzmocnienie fundamentów, remont piwnic z przeznaczeniem na stolówkę. Wymieniono pokrycie dachu.

Wykonawcą remontu była firma „Magnus” z Chelma, a inwestorem Górniczy ZOZ Łęczna.

Ł u b k i S t a r e, gm. Wojciechów

Drewniany dwór Dąbrowskich z I poł. XIX w., rozbudowany na pocz. XX w., obecnie użytkowany przez szkołę podstawową.

W latach 1978–1984 wymieniono pokrycie dachu z eternitu płaskiego na blachę ocynkowaną, przebudowano piec, wymieniono stolarkę okienną i instalację elektryczną, pomalowano wnętrza i elewację, naprawiono schody i podłogi. Remont przeprowadzono siłami własnymi, zatrudniając rzemieślników. Inwestorem był użytkownik.

Ł y s o ł a j e, gm. Milejów

Murowany pałac Popławskich, eklektyczny, wzniesiony na przełomie XIX i XX w. W 1986 r. zlecono ze środków własnych inwentaryzację architektoniczno-konstrukcyjną pałacu i kordegardy oraz projekt remontu i kolorystyki elewacji. Wykonawcą projektów były PKZ O/Lublin. W 1987–1989 wymieniono blaszane pokrycie dachu i pomalowano elewacje pałacu.

Remont zlecono zakładom rzemieślniczym, finansując go ze środków własnych.

M a t c z y n, gm. Bełżyce

Murowany dwór eklektyczny z przełomu XIX i XX w., rozbudowany przed II wojną światową. Ostatnimi właścicielami byli Ligowscy. Obecnie użytkuje go Państwowy Dom Pomocy Społecznej dla Dzieci.

W 1979 r. wykonano inwentaryzację i orzeczenie mykologiczne dla budynku. Naprawiono również dach i zrobiono otwory wentylacyjne w celu osuszenia murów. W 1982 r. PKZ O/Lublin wykonały projekt techniczny adaptacji dworu. Remont kapitalny rozpoczęto w 1984 r. Skuto tynki za ścian, wykonano izolację pionową fundamentów oraz doprowadzono do budynku instalacje: elektryczną, c.o., i wod.-kan.

Wykonawcą remontu jest przedsiębiorstwo „Magnus” z Chelma, a inwestorem użytkownik.

M o s z n a, gm. Jastków

Dwór murowany przed 1918 r., do 1989 r. użytkowany przez szkołę podstawową.

W 1985 r. wykonano częściowe podbitcie fundamentów, izolację pionową, przemurowanie częściowe ścian, otworów okiennych i drzwiowych. Założono opaskę odwadniającą wokół budynku i naprawiono obróbki blacharskie. W 1986 r. kontynuowano remont wykonując: nowe elewacje, przebudowę schodów (wydłużenie stopni), remont i adaptację piwnic, nowe daszki osłaniające wejście do piwnic oraz malowanie blaszanego pokrycia dachu.

Wykonawcami remontu byli rzemieślnicy, a inwestorem użytkownik.

M o t y c z, gm. Konopnica

Była posiadłość Firlejów, potem zakonu Wizytek, Malhommów i w końcu Towarzystwa Akcyjnego „Motycz”. Obecnie mieści się tu PPRol. Murowany dwór powstał w latach 1909–1910.



12. Palikije (gm. Wojciechów), fragment starszej części dworu (fot. A. Frąckiewicz, 1989)

Od 1986 r. prowadzono tu remont kapitalny, obejmujący: izolację fundamentów, wymianę tynków wewnętrznych i zewnętrznych oraz malowanie wnętrza i elewacji. Wymieniono częściowo stolarkę i pokrycie dachu blachą.

Wykonawcą remontu była grupa remontowo-budowlana inwestora – PPRol, Motycz.

N i e z d ó w, gm. Opole Lubelskie

Murowany pałac klasycystyczny wzniesiony w latach 1776–1804 przez Dominika Merliniego dla Aleksandra Lubomirskiego. Przebudowany w latach 1847–1869. Obecnie w granicach miasta Opole Lubelskie, użytkowany przez Zespół Szkół Zawodowych.

W latach 1980–1983 przeprowadzono remont kapitalny obiektu, przystosowując go do potrzeb szkoły. Naprawiono i częściowo wymieniono pokrycie dachu, rynny i rury spustowe, założono opaskę odwadniającą, otynkowano elewacje. Wewnątrz wyremontowano instalację wod.-kan., sanitariaty, schody, piec kaflowe i parkiety. Wymieniono częściowo stolarkę okienną, wykuto nowe otwory drzwiowe. Według projektu PKZ O/Lublin zakonserwowano sztukaterie i rzeźby, pomalowano wnętrza. Na klatce schodowej i w holu nad kominkiem odkryto warstwy malarskie z XVIII–XIX w., które pozostawiono pod współczesną powierzchnią. Na tarasie wykonano kamienną balustradę, odnowiono też schody przy portyku wejściowym.

Remont został częściowo dofinansowany przez Wojewódzkiego Konserwatora Zabytków. Wykonawcami remontu byli: Przedsiębiorstwo Gospodarki Komunalnej i Mieszkaniowej w Opolu Lubelskim oraz rzemieślnicy.

O s m o l i c e, gm. Strzyżewice

Siedziba Osmólskich, Gorajskich, Grabowskich i Stadnickich. Klasycystyczny pałac murowany powstał na przełomie XVIII i XIX w. na zrabie XVI-wiecznego *Curia militaris*. Po II wojnie światowej mieścił się tam internat Zespołu Szkół Rolniczych w Pszczulej Woli i przedszkole, obecnie pozostało jedynie przedszkole.

W 1977 r. Rzemieślnicza Spółdzielnia Usługowa w Kraśniku wykonała drobne naprawy stolarki, podłóg i dachu oraz malowanie wnętrza. W latach 1978–1979 wymieniono pokrycie dachu z eternitu na blachę ocynkowaną, przeprowadzono remont pieców i pomalowano cały budynek. W 1985 r. nastąpiła ponowna wymiana pokrycia dachu z blachy ocynkowanej na blachę miedzianą, wymiana opaski odwadniającej i remont elewacji. Inwestorem był Zespół Szkół Rolniczych w Pszczulej Woli, a wykonawcami rzemieślnicy.

Palikije, gm. Wojciechów
Rezydencja Popławskich, Garliczów i Głębskich. XVII-wieczny barokowy



13. Ryki, pałac, stan po spaleniu w 1980 r. (fot. W. Koziejowski)

dwór murowany rozbudowano w 1906 r., dobudowując do niego elektryczne skrzydło. Obiekt użytkuje obecnie Stacja Hodowli Roślin.

W latach 1982–1986 zamontowano w budynku instalacje c.o. i elektryczną, uzupełniono mury i tynki, wymieniono więźbę dachową i podłogi, zabezpieczono i zaizolowano fundamenty, wzmocniono stropy. Dalszy etap remontu objął pokrycie dachu blachą miedzianą i remont wnętrza, w trakcie którego zakonserwowano sztukaterie i detale architektoniczne oraz wymieniono częściowo stolarkę. Teren wokół dworu został obniżony. Obecnie prace są na ukończeniu. Wykonawcą jest przedsiębiorstwo „Magnus”, a głównym inwestorem użytkownik. Remont częściowo dofinansował Wojewódzki Konserwator Zabytków.

Pszczela Wola, gm. Strzyżewice
Dawniej majątek Zabia Wola – należał do Kiełczewskich i Rohlandów. Murowany dwór eklektyczny powstał w 1852 r. W latach 1978–1979 przeprowadzono remont pałacu, wykonując m.in. instalacje c.o., odnowienie instalacji elektrycznej oraz malowanie części budynku. Wykonawcami robót były: Przedsiębiorstwo Robót Instalacyjno-Montażowych i Przedsiębiorstwo Robót Elektrycznych „Elektromontaż” w Lublinie. W 1985 r. wymieniono pokrycie dachu z blachy ocynkowanej na blachę miedzianą, wokół budynku założono opaskę odwadniającą i otynkowano elewacje.

Roboty sfinansowano ze środków własnych, angażując do wykonawstwa rzemieślników.

Rososz, gm. Ryki
Dwór murowany z 1925 r., własność Lasockich. Ostatnim właścicielem przed reformą rolną był Ludwik Olędzki. Obecnie w dworze mieści się szkoła podstawowa. W 1989 r. w budynku założono instalacje c.o. i wod.-kan. Kotłownię umieszczono w sąsiednim budynku gospodarczym. Prace wykonali rzemieślnicy, ze środków użytkownika.

Rybczewice, gm. Rybczewice
Murowany dwór Załęskich i Rembielińskich. Ostatnim właścicielem obiektu przed II wojną światową był Władysław Kania. Obecnie użytkuje budynek zespół szkół i przedszkole. Dwór z pocz. XIX w., rozbudowany w II poł. XIX w., eklektyczny.

W 1984 r. wykonano dokumentację na modernizację sieci elektrycznej i dokumentację na remont elewacji. Autorami dokumentacji są: Lubelska Budowlana Spółdzielnia Pracy i PKZ O/Lublin. W 1985 r. przeprowadzono remont dworu, oparty na wykonanych uprzednio dokumentacjach. Prace zlecono Spółdzielni Rzemieślniczej Wielobranżowej z Lublina. Inwestorem był użytkownik.

Ryki
Dwór murowany z I ćwierci XIX w., wzniesiony dla Jezińskich. Przed II wojną światową własność Marchwickich. Klasykystyczny.

Po pożarze budynku i wyprowadzeniu się szkoły, rozpoczęto remont kapitalny obiektu z przeznaczeniem na Urząd Stanu Cywilnego i placówki kulturalne. Autorami projektu remontu są architekci ze „Sztuki Polskiej”. Roboty przeprowadzono w latach 1985–1989. Rozebrano stary fundament z kamienia polnego, zastępując go nową ławą z betonu. Przemurowano ściany z cegły, zamurując przy tym przewody kominowe. Wykonano stropy i schody żelbetowe oraz ścianki działowe z siporeksu. Założono wszystkie instalacje użytkowe, lokując kotłownię c.o. w osobnym budynku. Dach pokryto blachą cynkową. Wnętrza, całkowicie pozbawione charakteru zabytkowego, zaadaptowano dla współczesnych potrzeb. Wykonawcą remontu było Komunalne Przedsiębiorstwo Robót Budowlanych w Rykach, a inwestorem Urząd Miasta i Gminy.

Samokłęski, gm. Kamionka
Rezydencja Czartoryskich i Weysenhofów, obecnie Państwowy Dom Pomocy Społecznej dla Dorosłych. Dwór murowany, wzniesiony ok. 1800 r., prawdopodobnie wg projektu Ch.P. Aignera, rozbudowany ok. 1883 r. przez dostawienie piętrowych skrzydeł. W 1976 r. rozpoczęto remont wnętrza, polegający na wymianie wewnętrznych drewnianych schodów, wymianie i naprawie posadzek parkietowych i remoncie dachu. W 1977 r. sporządzono ekspertyzę mykologiczną i projekt instalacji c.o. W tym roku wymieniono również stropy na ogniotrwałe. W latach 1978–1979 przeprowadzono wymianę instalacji wod.-kan. i elektrycznej. Założono też instalacje c.o. Wykonawcą remontu była Rzemieślnicza Spółdzielnia Wielobranżowa w Lubartowie. Inwestorem był użytkownik.

Siedliska, gm. Fajstławice
Własność Miączyńskich, przed II wojną światową Ajchenbauma, a po wojnie Rolniczej Spółdzielni Produkcyjnej. Dwór murowany z pocz. XIX w., przebudowany pod koniec XIX w. Eklektyczny. W 1976 r. wyremontowano w budynku instalacje elektryczną, tynki na elewacjach i dach. Wykonawcą robót była Spółdzielnia Robót Produkcyjnych, a inwestorem RSP.

Sнопkó w, gm. Jastków
Pałac murowany z XVIII w., przebudowany w końcu XIX w. i na początku XX w. Eklektyczny. Własność Bobrowskich i Piaszczyńskich. Obecnie siedziba Ośrodka Doświadczalnego Centralnego Laboratorium Przemysłu Paszowego. W 1985 r. PKZ O/Lublin wykonała dokumentację naukowo-histeryczną i inwentaryzację architektoniczno-konstrukcyjną pałacu. W latach 1987–1989 przeprowadzono remont budynku. Odgrzybiono, częściowo wymieniono i zaizolowano fundamenty, rozebrano przybudówki, zrekonstruowano więźbę zegarową. Wymieniono też więźbę i pokrycie dachu oraz naprawiono tynki na elewacjach, malując je białą farbą. Wewnątrz rozebrano wtórne ścianki działowe, odtwarzając pierwotny układ pomieszczeń. Zakonserwowano sztukaterie: fasety i roze-

ty w sufitach. Wyremontowano również taras ogrodowy ze schodami. Wykonawcą remontu był zakład rzemieślniczy z Lublina, a inwestorem użytkownik.

Sobieska Wola, gm. Krzczonów
W XVIII w. własność Marka Sobieskiego. Murowany dwór klasycystyczny powstał w I poł. XIX w. Rozbudowany i przekształcony w II poł. XIX w. i w XX w. przez Rzewuskich. Obiekt w bardzo złym stanie technicznym, praktycznie nie użytkowany. W 1986 r. ze środków konserwatorskich wykonano inwentaryzację architektoniczno-konserwatorską i orzeczenie konstrukcyjne budynku. Wykonawcą były PKZ O/Lublin.

Strzyno, gm. Rybczewice
Dwór Stryjeńskich, z II poł. XVIII w., murowany, eklektyczny. Przebudowany ok. 1880 r. przez Kornelego Gabrielskiego. Obecnie szkoła podstawowa. W latach 1987–1989 przeprowadzono w obiekcie remont kapitalny. Na podstawie dokumentacji opracowanej przez PKZ O/Lublin zabezpieczono fundamenty, zdjęto stropy i odkryto więźbę dachową. Wykonawcą remontu jest Spółdzielnia Rzemieślnicza z Chełma Lub., a inwestorem Gminny Zespół Ekonomiczno-Administracyjny w Rybczewicach.

Suchodoły, gm. Fajstławice
Murowany dwór klasycystyczny z 1816 r., przebudowany w niewielkim stopniu w okresie międzywojennym. Obecnie nie użytkowany. Od 1984 r. trwa remont kapitalny obiektu, poprzedzony dokumentacją naukowo-histeryczną i ekspertyzami specjalistycznymi, wykonanymi przez PKZ O/Lublin oraz Biuro Projektów Melioracyjno-Wodnych w Lublinie. W latach 1987–1989 wzmocniono fundamenty budynku, zabezpieczono piwnice, wykonano ceglane kominy i nową więźbę dachową. Dach pokryto blachą miedzianą. Remont sfinansowano ze środków konserwatorskich, wykonawcą był Spółdzielnia Rzemieślnicza z Lublina.

Turka, gm. Wólka Lubelska
Murowany dwór Bielińskich z lat 70. XIX w., obecnie użytkowany przez Rolniczą Spółdzielnię Produkcyjną. Stan techniczny budynku jest katastrofalny. Na zlecenie Wojewódzkiego Konserwatora Zabytków Pracownia Architektury Zabytkowej „Abrys” w Lublinie wykonała w latach 1986-1987 inwentaryzację architektoniczno-konstrukcyjną obiektu.

Ułęż
Murowany pałac klasycystyczny, wzniesiony na początku XIX w. wg projektu Jakuba Kubickiego dla Bentkowskich, rozbudowany w XIX w. Obecnie użytkowany przez Urząd Gminy, remontowany na bieżąco. W 1986 r. na zlecenie Wojewódzkiego Konserwatora Zabytków „Sztuka Polska” wykonała inwentaryzację architektoniczną budynku.

Wola Osowińska, gm. Borki
Rezydencja Jaźwińskich, Makowskich, zlicytowana w 1938 r. stała się własnością Banku Rolnego. Po II wojnie światowej mieściła tu się szkoła podstawowa.

Obecnie budynek jest opuszczony. Murowany dworek klasycystyczny powstał w XVIII w. Rozbudowano go ok. 1907 r., dodając piętrowe skrzydło.

W 1978 r. na koszt użytkownika dokonano drobnego remontu, malując wnętrza, zakładając instalacje wod.-kan. i c.o. w części parterowej, naprawiając piec. Dach części parterowej pokryty blachą. Wykonawcami remontu byli rzemieślnicy. W 1986 r., w związku z przygotowaniem budynku do remontu kapitalnego użytkownik zlecił PKZ O/Lublin przygotowanie dokumentacji naukowo-historycznej i badań architektonicznych obiektu, które potwierdziły XVIII-wieczną metrykę budowli.

2. Obiekty sakralne

Biskupice, gm. Trawniki
Kościół p.w. Św. Stanisława, wzniesiony w latach 1712-1727 z fundacji Remigiusza Piaseckiego. W latach 1907-1914 podwyższono wieże. Zniszczony podczas działań wojennych w 1915 r., remontowany po II wojnie światowej. Murowany, barokowy.

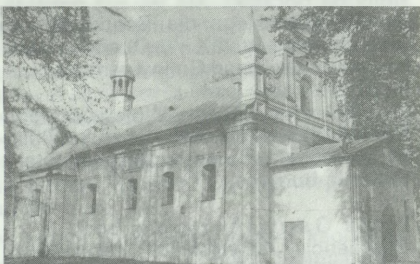
W 1976 r. remontowano XVIII-wieczne organy. W 1979 r. odnowiono parkan wokół kościoła i starej plabanii. W latach 1987-1989 otynkowano elewacje kościoła, wymieniono więźbę i pokrycie dachu, pomalowano wnętrza. Remont wykonali rzemieślnicy ze środków użytkownika.

Bobrowniki, gm. Ryki
Kościół p.w. Nawiedzenia NP Marii, murowany. Wzniesiony w końcu XV w., rozbudowany po pożarze ok. 1637 r. Późnorenesansowy.

W latach 1988-1989 położono nowe tynki na elewacjach, pomalowano pokrycie dachu, naprawiono obróbki blacharskie, odnowiono wnętrza. Wyremontowano też dzwonnice i mur wokół kościoła. Prace prowadzono systemem gospodarczym na koszt parafii.

Bychawa, gm. Bychawa
Kościół p.w. Wszystkich Świętych, z lat 1797-1816. Fundowany przez dziedziki okolicznych majątków. Przebudowany i rozbudowany w latach 1907-1913, odbudowany w 1919 r. po zniszczeniach wojennych. W 1983 r. wykonano odwodnienie budynku, remont elewacji i wnętrz, założono instalację ogrzewczą i wymieniono pokrycie z blachy ocynkowanej na miedzianą. Prace zlecono rzemieślnikom, na koszt parafii.

Bystrzyca, gm. Wólka Lubelska
Kościół p.w. Wniebowzięcia NM Panny, wzniesiony w latach 1709-1721, odnowiony i powiększony w II poł. XIX w. Remontowany kilkakrotnie przed II wojną światową i po 1945 r.



14. Częstoborowice (gm. Rybczewice), kościół (fot. Z. Pastuszak, 1984)



15. Częstoborowice (gm. Rybczewice), wejście z dzwonnicy i mur ogradzający kościół (fot. Z. Pastuszak, 1984)

W 1975 r. odnowiono tynki zewnętrzne, w 1983 r. nastąpił remont ogrodzenia, elewacji, wymiana pokrycia dachowego i rynien. Prace prowadzono systemem gospodarczym na koszt parafii.

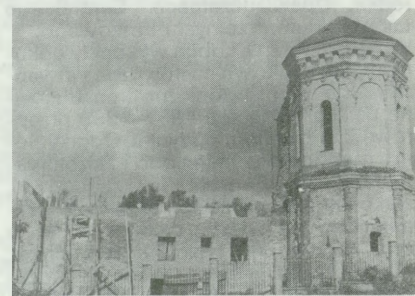
Częstoborowice, gm. Rybczewice
Kościół p.w. Św. Apostoła Piotra i Pawła, wzniesiony w latach 1670-1678 z fundacji rodziny Cieszkowskich. Późnorenesansowy. Przebudowany po pożarze w 1785 r. i w XIX w.

W latach 1985-1989 dokonano wymiany izolacji fundamentów, wymiany więźby dachowej i pokrycia dachu na blachę miedzianą oraz gruntownego remontu walącego się muru ogrodzeniowego. Remont muru polegał na wykonaniu ław fundamentowych, zbrojeniu żelbetem i przemurowaniu na nowo kamieniem wapiennym. Przykryto również blachą miedzianą dach dzwonnicy i wejścia na cmentarz przykościelny. Prace, częściowo dofinansowane przez Wojewódzkiego Konserwatora Zabytków, przeprowadzono systemem gospodarczym.

Dorohuczka, gm. Trawniki
Kościół murowany p.w. Św. Judy Tadeusza Apostoła, wzniesiony w 1790 r. z fundacji Siła-Nowickich, późnobarokowy.

W 1976 r. wykonano w kościele nową posadzkę. W latach 1980-1981 przeprowadzono malowanie wnętrz i renowację dachu, w 1983 r. wykonano remont elewacji. Prace przeprowadzono systemem gospodarczym ze środków własnych.

Dys, gm. Niemce
Kościół murowany p.w. Św. Jana Chrzciciela, wzniesiony w II poł. XVI w., rozbudowany w 1610 r., remontowany w końcu XIX i XX w. Remont kapitalny w latach 1981-1983 objął: naprawę elewacji, wymianę pokrycia dachu, remont ogrodzenia i odwodnienie budynku. Prace, prowadzone systemem gospodarczym, częściowo dofinansował Wojewódzki Konserwator Zabytków.



16. Dąbrowica (gm. Jastków), budowa domu parafialnego (fot. W. Koziejowski)

Dzierzkowice
Kościół drewniany p.w. Św. Stanisława BM i Św. Marii Magdaleny, wzniesiony w I poł. XVIII w., znacznie podwyższony w 1892 r., barokowy. W latach 1986-1987 wymieniono oszalowanie wewnątrz kościoła i wykonano boazerie wnętrza. Inwestorem remontu, dokonanego sposobem gospodarczym, była parafia.

Chodel
Kościół murowany p.w. Św. Trójcy i Narodzenia NP Marii. Remontowany i przebudowany w XVII i XVIII w. (obniżenie dachu nad nawą).

W 1978 r. przeprowadzono remont budynku, który objął: wymianę więźby dachowej, pokrycie dachu blachą miedzianą, wymianę rynien na miedziane, wymianę stropu kościoła, wymianę instalacji elektrycznej, wprawienie podwójnych okien oraz remont parkanu ogrodzeniowego. W 1984 r. na zlecenie Wojewódzkiego Konserwatora Zabytków PKZ O/Lublin opracowały dokumentację naukowo-historyczną kościoła.

Fajstawice
Kościół murowany p.w. Św. Jana Nepomucena, z końca XVIII w. z fundacji Bielskich, prawdopodobnie wg projektu Joachima Hempla. Klasycystyczny. Odbudowany w 1920 r. po zniszczeniach wojennych, remontowany po II wojnie światowej.

W latach 1979-1980 odbudowano w czynie społecznym ogrodzenie kościoła z 4 kapliczkami.

Kamionka
Kościół murowany p.w. Św. Piotra i Pawła wzniesiony na pocz. XVI w. Remontowany i przebudowywany w XVII, XVIII, XIX i XX w. (po I wojnie św.). W 1975 r. dach kościoła pokryty blachą miedzianą, a w 1983 r. pomalowano elewacje. Remont, wykonany sposobem gospodarczym, częściowo dofinansował Wojewódzki Konserwator Zabytków.

Kijany, gm. Spiczyn
Kościół murowany p.w. Św. Anny, wzniesiony przed 1738 r. z fundacji Atanazego Miączyńskiego, rozbudowany ok. 1911 r., remontowany po wojnach światowych.

W latach 1977-1978 Zakład Blacharski w Siedlcach pokrył dach blachą miedzianą. Inwestorem była parafia.

Kock
Kościół murowany w 1789 r. wg projektu Szymona Bogumiła Zuga, przebudowany ok. 1840 r. przez Henryka Marconiego. Odbudowany po zniszczeniach wojennych w 1946 r.

W 1979 r. wykonano remont elewacji budynku. Prace wykonali rzemieślnicy, przy częściowym dofinansowaniu przez Wojewódzkiego Konserwatora Zabytków.

Kowala, gm. Poniatowa
Kaplica dworska, murowana, z XVII w., późnorenesansowa, ze śladami polichromii iluzjonistycznej.

W latach 1982-1983 przeprowadzono remont budowli polegający na: podbiciu fundamentów, tynkowaniu elewacji, renowacji więźby dachowej, wymianie pokrycia dachu na blachę miedzianą. Ponadto otoczono kościół nowym ogrodzeniem metalowym. Wykonawcami ro-

bót byli rzemieślnicy, a częściowego dofinansowania udzielił Wojewódzki Konserwator Zabytków.

Kraśnik

Kościół i klasztor kanoników regularnych, obecnie kościół parafialny. Wzniesiony na przełomie XV i XVI w., rozbudowany w XVII, XIX i XX w. Murowany z elementami gotycko-renesansowymi i barokowymi oraz bogatym wyposażeniem wnętrza.

W 1975 r. rozpoczęto adaptację skrzydła zachodniego klasztoru dla potrzeb muzeum regionalnego. Uporządkowano dziedzińiec i skarpy, wykonano odwodnienie budynku i instalację elektryczną. W 1989 r. otynkowano elewacje muzeum. Prace, sfinansowane przez Wojewódzkiego Konserwatora Zabytków, wykonała grupa remontowo-budowlana Urzędu Miasta.

W 1981 r. część pomieszczeń klasztornych zwrócono parafii. W 1983 r. rozpoczęto remont budynku dla potrzeb kościelnych. Systemem gospodarczym wykonano odwodnienie budynku i wyremontowano ogrodzenie zespołu.

W 1985 r. przy okazji konserwacji nagrobka w kościele, odsłonięto na ścianie świątyni podwójną wnękę z kolumnką o charakterze wczesnośredniowiecznym. Badania historyczno-architektoniczne i archeologiczne wnęki oraz projekt zabezpieczenia i ekspozycji relikwii wykonała Pracownia Architektury Zabytkowej „Abrys” w Lublinie, w latach 1985-1986. Według ustaleń autorów dokumentacji wnęki jest elementem XV-wiecznego kościoła i stanowi przykład świadomej archaizacji, wiążąc się z kultem patrona zakonu Św. Augustyna. W latach 1986-1987 pokryto kościół blachą miedzianą i zinwentaryzowano go metodą fotogrametryczną.

Wykonawca: Okręgowe Przedsiębiorstwo Geodezyjno-Kartograficzne w Lublinie. Prace badawcze i inwentaryzację kościoła sfinansował Wojewódzki Konserwator Zabytków.



17. Kraśnik, bóżnica większa (fot. M. Kurzątkowski, 1959)

Kraśnik

Dwie bóżnice murowane. Jedna pochodzi z lat 1637-1654, rozbudowana w II poł. XIX w. Zachowały się w niej resztki polichromii. Druga bóżnica powstała w I poł. XIX w.

Remont obiektów rozpoczęto od prac dokumentacyjnych. W 1980 r. PKZ O/Lublin wykonały dokumentację naukowo-historyczną a w 1982 r. – inwentaryzację architektoniczno-konserwatorską obiektów. W 1983 r. przystąpiono do robót w starszej synagodze. W 1985 r. w związku z katastrofą budowlaną wykonano opinię dotyczącą kotwienia ściany nośnej. W latach 1987-1989 rozebrano i uzupełniono część murów, rozebrano pokrycie dachu, zamontowano nowe stropy stalowe i drewniane, wzmocniono



18. Piaski, zbór ewangelicki na wzgórzu zwanym „Kościelec” (fot. H. Gawarecki, 1952)

fundamenty i wzniesiono łącznik między synagogami. Wykonawcami robót były: Komunalne Przedsiębiorstwo Remontowo-Budowlane w Kraśniku, a następnie firma „Magnus” z Chełma Lub. Remont sfinansował w całości Wojewódzki Konserwator Zabytków.

Leszkowice, gm. Ostrówek

Kościół drewniany p.w. Św. Jana Chrzciciela i Św. Józefa, wzniesiony w latach 1921-1924 wg projektu Bohdana Krauzego jako obiekt prowizoryczny. W 1932 r. zmieniono gontowe pokrycie dachu na blachę, w 1956 r. pomalowano elewacje, a w 1957 r. wykonano wewnątrz posadzkę lastrykową. W 1968 r. ściany wewnętrzne wzmocniono metalowymi sztabami, w 1972 r. wyremontowano wnętrze. W 1984 r. zewnętrzne ściany zostały obmurowane cegłą. Wszystkie prace wykonywano systemem gospodarczym na koszt parafii.

Lubartów

Kościół p.w. Św. Anny, murowany, wzniesiony w latach 1733-1735 wg projektu Pawła Antoniego Fontany z fundacji Sanguszków, późnobarokowy. W 1977 r. dach kościoła pokryto blachą miedzianą. W 1985 r. przeprowadzono remont, obejmujący: tynkowanie elewacji, naprawę pokrycia dachu i malowanie wnętrza. Prace realizowano systemem gospodarczym, przy częściowym dofinansowaniu Wojewódzkiego Konserwatora Zabytków.

Lubartów

Kościół i klasztor Kapucynów. Zespół zbudowany w latach 1733-1741 przez Pawła Antoniego Fontanę, z fundacji księcia Pawła Sanguszki. Kościół murowany, barokowy o skromnej architekturze zakonnej. Przylega do niego budynek klasztoru. Zespół otoczony z trzech stron ceglany murem. W 1938 r. powrócili tu zakonnicy, ale część pomieszczeń do 1978 r. zajmował Sąd Rejonowy. W latach 1977-1978 położono nowe tynki na elewacjach kościoła, zaimpregnowano więźbę dachową i położono nową dachówkę. Wymieniono okna na metalo-



19. Lubartów, fragment zabudowy śródmieścia, ul. Kościuski/Rynek 1 – budynek rozebrany (fot. W. Koziejowski, 1978)

we. W klasztorze rozebrano walące się kominki, wykonano izolację pionową ścian, przeprowadzono odgrzybianie i wymianę podłóg. Na zakończenie remontu położono nowe tynki zewnętrzne i wewnętrzne budynku. Przetarto też tynki na parkanie. W 1984 r. ponownie remontowano ogrodzenie. Prace wykonano systemem gospodarczym na koszt klasztoru.

Łęczna

Kościół p.w. Św. Marii Magdaleny został wzniesiony w latach 1618-1631 z fundacji Adama Noskowskiego. Jest to obiekt murowany w stylu renesansu lubelskiego, z nieco odmiennie kształtowaną fasadą, flankowaną dwoma wieżyczkami.

W 1976 r. założono w kościele instalację elektryczną: oświetleniową, ogrzewczą i radiofoniczną. W 1982 r. naprawiono blaszane pokrycie dachu. Remont wykonał rzemieślnicy. Inwestorem była parafia.



20. Lubartów, dom drewniany, ul. Partyzancka 31 – rozebrany (fot. UM Lubartów, 1987)



21. Lubartów, dom murowany, ul. Świerczewskiego 9 – rozebrany (fot. UM Lubartów, 1987)

Łęczna

Bóżnica murowana z 1648 r. Ok. poł. XIX w. Odbudowana i rozbudowana. Barokowa.

W latach 1983-1984 wykonano orzeczenie mykologiczne, inwentaryzację, a następnie remont wnętrza budynku, przystosowując go do potrzeb Muzeum Lubelskiego Zagłębia Węglowego. Inwestorem remontu było Muzeum Okręgowe w Lublinie, a wykonawcą PKZ O/Lublin.

Łuszczów, gm. Wólka Lubelska

Kościół p.w. Św. Barbary PM wzniesiono w latach 1724-1741 z fundacji Józefa Potockiego jako placówkę filialną parafii w Kijanach. Obiekt murowany, barokowy. W 1756 r. dobudowano kaplicę, w XIX w. wzniesiono zakrystię i kruchtę. W 1978 r. użytkownik przeprowadził na własny koszt reperację tynków na kościele, bramie i dzwonnicy oraz wymianę rynien.

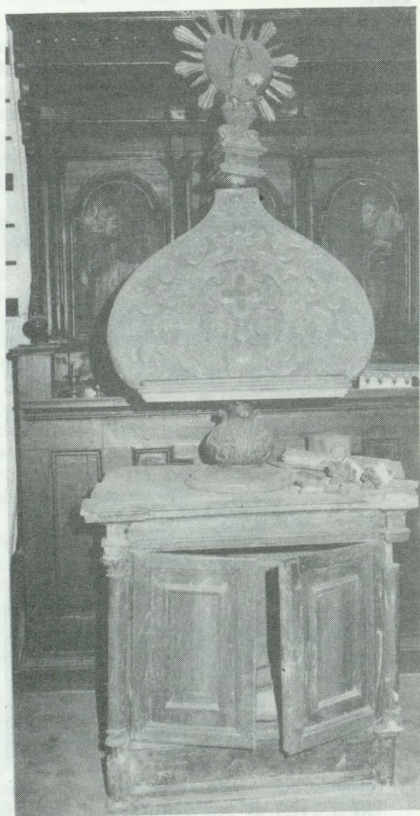
Matczyn, gm. Bełżyce

Kościół drewniany z ok. 1730 r. z fundacji Jana Tarły. Opuszczony od 1947 r. został

przeniesiony w 1981 r. do Muzeum Wsi Lubelskiej w Lublinie.

Melgiew, gm. Melgiew
Kościół murowany p.w. Św. Wita powstał w latach 1906-1910 wg projektu Stefana Szyllera z fundacji m.in. okolicznych właścicieli ziemskich. Obiekt neogotycki, połączony w zespół ze starym XVIII-wiecznym kościołem, późniejszym wikariatem, dzwonnica i kapliczką św. Jana Nepomucena.

W 1981 r. wykonano naprawę dachu na kościele oraz krzyży wieńczących wieże. Remont, przeprowadzony przez parafię systemem gospodarczym, został częściowo dofinansowany przez Wojewódzkiego Konserwatora Zabytków.



22. Lublin, lektryn w kościele Dominikanów, stan przed konserwacją (fot. J. Bożek, 1988)

Niedzwica Kościelna, gm. Niedzwica Duża
Kościół p.w. Św. Bartłomieja, wybudowany w latach 1797-1801 z fundacji Tomasza Dłuskiego. Budowla murowana, klasycystyczna, spalona w 1914 r., odbudowana w 1918 r.

W 1976 r. kościół otrzymał instalację centralnego ogrzewania i dębową boazerię. W 1983 r. wymieniono częściowo pokrycie dachu i wyremontowano mury, wykonane ogrodzenie wokół kościoła. Prace przeprowadzono systemem gospodarczym na koszt parafii.

Opole Lubelskie

Kościół p.w. Wniebowzięcia NM Panny wzniesiono w latach 1650-1674 z fundacji Słupieckich. W 1743 r. świątynię przejęli Pijarzy. W latach 1744-1749 kościół rozbudowano przez dodanie naw bocznych i podwyższenie kaplic. W II poł. XVIII w. powstała polichromia wewnątrz kościoła, autorstwa Antoniego Dembickiego i Józefa Mayera.



23. Lublin, lektryn w kościele Dominikanów, stan po konserwacji (fot. J. Bożek, 1990)

W latach 1978-1983 przeprowadzono remont kapitalny kościoła. Wykonano wówczas nowe tynki na elewacjach, dzwonnicy i ogrodzeniu. Wymieniono więźbę dachową i pokryto dach blachą miedzianą. Remont przeprowadzono systemem gospodarczym, korzystając z częściowego dofinansowania przez Wojewódzkiego Konserwatora Zabytków. Okręgowe Przedsiębiorstwa Geodezyjno-Kartograficzne w Lublinie wykonało fotogrametrię kościoła.

Ostrów Lubelski

Kościół p.w. Niepokalanego Poczęcia NM Panny i Św. Wawrzyńca, wzniesiony w 1755 r. wg projektu Pawła Antoniego Fontany, z fundacji Mikołaja Krzynieckiego. Murowany, późnobarokowy. W 1988 r. wyremontowano więźbę dachową, wymieniono pokrycie dachu, instalację elektryczną, pomalowano wnętrza, wyremontowano elewacje kościoła i dzwonnicy. Prace wykonano systemem gospodarczym na koszt parafii.

Pilaszkowice, gm. Rybczewice

Kościół filialny parafii Częstoborowice, p.w. Najświętszego Serca Jezusowego, przeniesiony z Lublina, z ul. Kunickiego, w związku z budową nowego kościoła. Obiekt drewniany, wzniesiony w latach 1933-1934 wg projektu inż. Witkowskiego. W 1985 r. przeniesiony do Pilaszkowic.

W latach 1986-1989 wykonano inwentaryzację architektoniczno-konserwatorską kościoła, a następnie położono wewnątrz nową boazerię wg projektu poszczególnych parafii. Kościół otrzymał nową instalację elektryczną i opaskę odwad-

niającą. Całość przedsięwzięcia przeprowadzono systemem gospodarczym, przy częściowym dofinansowaniu przez Wojewódzkiego Konserwatora Zabytków.

Piotrawin, gm. Łaziska

Kościół p.w. Św. Tomasza Apostoła i Św. Stanisława BM, wzniesiony w latach 1440-1441 z fundacji biskupa Zbigniewa Oleśnickiego. Budynek murowany, gotycki.

W 1982 r. na zlecenie Wojewódzkiego Konserwatora Zabytków PKZ 0/Lublin wykonały opinie o stanie technicznym murów budynku. W 1983 r. użytkownik przeprowadził na własny koszt remont więźby dachowej i wymianę dachówki, korzystając z częściowego dofinansowania przez Wojewódzkiego Konserwatora Zabytków. W latach 1984-1985 na zlecenie Wojewódzkiego Konserwatora Zabytków dokonano fotogrametrii kościoła i kaplicy Św. Stanisława, stojącej obok kościoła, pochodzącej z tego samego okresu. Wykonawcą inwentaryzacji było Okręgowe Przedsiębiorstwo Geodezyjno-Kartograficzne w Lublinie.

Puchaczów

Kościół p.w. Wniebowzięcia NM Panny wybudowano w latach 1778-1800 z fundacji opata benedyktynów sieciechowskich, wg projektu J. Gringerbergera. Obiekt murowany, późnobarokowy, rozbudowany w 1907 r. W 1914 r. ozdobiony wewnątrz polichromią i sygnaturką na dachu.

W latach 1975-1976 wymieniono część fundamentów. W 1977 r. na zlecenie parafii Spółdzielnia „Inco” z Warszawy sporządziła opinię techniczną dot. stanu zawilgocenia i zagrzybienia budynku. W 1978 r. rozpoczęto osuszanie i wzmacnianie fundamentów oraz filarów w krypcie. Prace prowadzono do 1983 r., dokonując m.in. elektroosuszozy, położenia nowych tynków na elewacjach i opaski odwadniającej, która przybrała formę terakotowego oszkarpowania dołu ścian. Inwestorem remontu była parafia, przy częściowym dofinansowaniu przez Wojewódzkiego Konserwatora Zabytków.

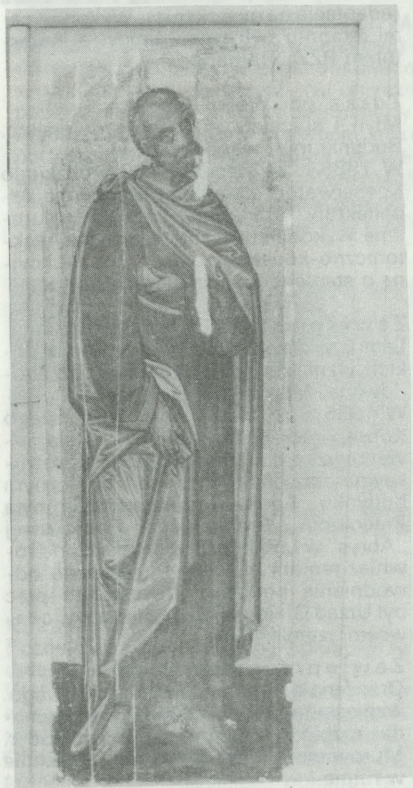
Rozkopaczew, gm. Ostrów Lubelski
Kościół drewniany z lat trzydziestych XX w. W 1986 r. na zlecenie parafii wykonano plan inwentaryzacyjny oraz ekspertyzę o stanie technicznym obiektu, na pod-



24. Lublin, cerkiew p.w. Przemienienia Pańskiego, ikonostas, ikona „Ofiarowanie Jezusa” z rzędu „Przeników”, stan w trakcie konserwacji (fot. O. Załęski, 1987)



25. Lublin, cerkiew p.w. Przemienienia Pańskiego, ikonostas, ikona „Ofiarowanie Jezusa” z rzędu „Przaniek”, stan po konserwacji (fot. O. Załęski, 1987)



26. Lublin, cerkiew p.w. Przemienienia Pańskiego, ikonostas, ikona „Św. Piotr” z rzędu „Deisis” – lewa strona, stan w trakcie konserwacji (fot. O. Załęski, 1987)

stawie których dokonano rozbiórki kościoła za zgodą Wojewódzkiego Konserwatora Zabytków.

Rybitwy, gm. Józefów

Kościół p.w. Wszystkich Świętych wzniesiono w 1613 r. z fundacji Katarzyny Ossolińskiej oraz Sienieńskich. Budynek murowany w stylu renesansu lubelskiego. Spalony w 1914 r., odbudowany w 1917 r., ponownie zniszczony w 1944 r., odbudowany po 1947 r. W 1977 r. przeprowadzono systemem gospodarczym remont wieży kościoła. Inwestorem była parafia.



27. Lublin, cerkiew p.w. Przemienienia Pańskiego, ikonostas, ikona „Św. Mateusz” z rzędu „Deisis” – lewa strona, stan po konserwacji (fot. O. Załęski, 1988)

Serniki

Kościół p.w. Św. Marii Magdaleny wzniesiony w latach 1758-1766 z fundacji Eustachego Potockiego, prawdopodobnie wg projektu Jakuba Fontany. Budynek murowany, późnobarokowy. W latach 1973-1975 przeprowadzono remont dachu i malowanie wnętrz. W 1981 r. wykonano naprawę tynków zewnętrznych oraz ponowny remont dachu. Inwestorem remontu była parafia, przy częściowym dofinansowaniu przez Wojewódzkiego Konserwatora Zabytków. Prace wykonano systemem gospodarczym.

Wojciechów

Kościół p.w. Św. Teodora, wzniesiony w 1725 r. z fundacji Teodora Orzechowskiego. Obiekt drewniany, oszalowany, w 1948 r. ozdobiony polichromią T. Gałysza.

W 1984 r. przeprowadzono systemem gospodarczym remont wnętrza, częściowo dofinansowany przez Wojewódzkiego Konserwatora Zabytków.

Zawieprzycze, gm. Spiczyn

Kaplica w zespole zamkowym p.w. Św. Antoniego, wzniesiona w XVII w. wg projektu Tylmana z Gameraen z polichromią z II poł. XVII w. Obiekt murowany, barokowy.



28. Lublin, cerkiew p.w. Przemienienia Pańskiego, ikonostas, ikona „Św. Mateusz” z rzędu „Deisis” – lewa strona, stan przed konserwacją (fot. O. Załęski, 1986)



29. Lublin, cerkiew p.w. Przemienienia Pańskiego, ikonostas, ikona „Św. Mateusz” z rzędu „Deisis” – lewa strona, stan w trakcie konserwacji (fot. O. Załęski, 1987)

W 1975 r. dach pokryto blachą cynkową, przetrzarto elewację tynkami wapiennymi i wykonano nowe, dębowe drzwi. Inwestorem remontu, przeprowadzonego systemem gospodarczym, była parafia rzymskokatolicka w Kijanach.

3. Inne obiekty architektury

Borki

Młyn murowany w końcu XIX w. W 1987 r. na zlecenie prywatnego inwestora zaadaptowano część młyna na małą elektrownię wodną, na podstawie projektu uzgodnionego przez Wojewódzkiego Konserwatora Zabytków. Prace wykonano systemem gospodarczym.



30. Lublin, cerkiew p.w. Przemienienia Pańskiego, ikonostas, ikona „Św. Mateusz” z rzędu „Deisis” – lewa strona, stan po konserwacji (fot. O. Załęski, 1987)

Bystrzyca, gm. Wólka Lubelska
Zespół folwarczny w majątku Rojowskich z przełomu XVIII i XIX w. Budynek murowany, klasycystyczny. W 1985 r. na zlecenie Wojewódzkiego Konserwatora Zabytków Pracownia Architektury Zabytkowej „Abrys” w Lublinie wykonała inwentaryzację architektoniczno-konserwatorską budynków stajni, wozowni i obory.

Dęblin
Port lotniczy, murowany w latach 20. XX w., modernistyczny. W 1986 r. na zlecenie Wyższej Oficerskiej Szkoły Lotniczej w Dęblinie Pracownia Architektury Zabytkowej „Abrys” w Lublinie opracowała uproszczoną inwentaryzację konserwatorską obiektu.

Dominiów, gm. Głusk
Brama prowadząca na folwark w zespole dworsko-parkowym Strojnowskich. Murowana w końcu XIX w. w stylu historyzmu. W 1989 r. Pracownia Architektury Zabytkowej „Abrys” wykonała inwentaryzację architektoniczno-konserwatorską oraz projekt techniczny rekonstrukcji i zabezpieczenia budynku. Inwestorem był Sąd Wojewódzki w Lublinie.

Jastków
Kordegarda w zespole pałacowo-parkowym Budnych. Obiekt murowany z końca XIX w.

W 1987 r. pomalowano elewację budynku. Wykonawcami byli rzemieślnicy, a inwestorem Zakład Doświadczalny Uprawy Chmielu w Jastkowie.

Kock
Domek ogrodnika w zespole pałacowym. Budynek murowany z pocz. XX w. W 1989 r. opracowano inwentaryzację i koncepcję adaptacji obiektu dla potrzeb Państwowego Domu Pomocy Społecznej. Autorem dokumentacji jest BP-K „ZREMB” we Wrocławiu, a inwestorem PDPS.

Kock
Stajnia w zespole pałacowym. Murowana przed 1840 r. W 1989 r. rozpoczęto odbudowę budynku od fundamentów. Prace wykonuje Komunalne Przedsiębiorstwo Remontowo-Budowlane w Lubartowie na zlecenie PDPS.

Kraczewice, gm. Poniatowa
Spichlerz dworski, murowany II poł. XIX w. W 1985 r. na zlecenie Wojewódzkiego Konserwatora Zabytków Pracownia Architektury Zabytkowej „Abrys” wykonała inwentaryzację architektoniczno-konserwatorską budynku.

Krępiec, gm. Mełgiew
Młyn murowany na pocz. XX w. w majątku Finków, następnie Grodzickich i Vetterów. W 1989 r. rozpoczęto remont kapitalny i adaptację na mieszkanie obiektu. Inwestorem jest prywatny właściciel, który prowadzi prace systemem gospodarczym.

Lubartów
Oranżeria w zespole pałacowym Sanguszków. Wzniesiona w końcu XVIII w., remontowana w 1931 r. i przekształcona na mieszkanie. Murowana, klasycystyczna. W 1984 r. Lubelskie Huty Szkła w Lubartowie zleciły wstępne badania architektoniczne obiektu, w związku z planowanym przejęciem go w użytkowanie. Wykonawcą dokumentacji były PKZ O/Lublin.

Opole Lubelskie
Oficina pałacowa, murowana z XVIII w. W związku z planowaną rozbiórką budynku, w 1987 r. opracowano inwentaryzację architektoniczno-konserwatorską oraz opinię o stanie technicznym. Autorem dokumentacji była Pracownia Architektury Zabytkowej „Abrys” w Lublinie, a inwestorem ZOZ Opole Lubelskie.

Podłodów, gm. Ulęż
Spichlerz drewniany z przełomu XIX i XX w. w zespole dworskim Podlodowskich. W 1984 r. obiekt przeniesiono do skansenu w Janowcu, uprzednio dokonując



31. Lublin, cerkiew p.w. Przemienienia Pańskiego, ikonostas, medalion nr 3 – z partii zwieńczenia, stan w trakcie konserwacji (fot. O. Załęski, 1985)

inwentaryzacji architektonicznej. Autorem dokumentacji było Muzeum Wsi Lubelskiej, a inwestorem Wojewódzki Konserwator Zabytków.

Pszczela Wola, gm. Strzyżewice
Budynek gospodarczy w dawnym majątku Zabia Wola. Murowany w poł. XIX w. W 1986 r. na zlecenie Wojewódzkiego Konserwatora Zabytków „Sztuka Polska” wykonała inwentaryzację architektoniczno-konserwatorską budynku.

Sobieska Wola, gm. Krzczonów
Budynek gospodarczy, murowany na przełomie XVIII i XIX w., w zespole dworskim. W 1985 r. „Sztuka Polska” opracowała inwentaryzację architektoniczno-konserwatorską obiektu. Inwestorem był Wojewódzki Konserwator Zabytków.

Szczekarków, gm. Wilków
Budynek gospodarczy w zespole dworsko-parkowym Kleniewskich. Murowany na pocz. XX w. W latach 1984-1987 nastąpił remont kapitalny obory, spichlerza i tzw. biura (adaptacja na mieszkanie). Wykonawcami remontu byli rzemieślnicy, a inwestorem RZZ „Herbapol”.

Turka, gm. Wólka Lubelska
Młyn i spichlerz w zespole dworskim. Budynek murowany w XIX w. W 1986 r. na zlecenie Wojewódzkiego Konserwatora Zabytków Pracownia Architektury Zabytkowej „Abrys” w Lublinie wykonała inwentaryzację architektoniczno-konserwatorską i konstrukcyjną o stanie technicznym obiektów.

Zawieprzyce, gm. Spiczyn
Lamus w zespole zamkowym Miączyńskich, wzniesiony w I poł. XVII w., przebudowany. Murowany, barokowy. W 1985 r. na zlecenie Wojewódzkiego Konserwatora Zabytków powstała inwentaryzacja architektoniczno-konstrukcyjna oraz opinia o stanie technicznym budynku. Autorem dokumentacji była Pracownia Architektury Zabytkowej „Abrys” w Lublinie. Przeprowadzono również remont elewacji i wykonano odwodnienie budynku. Inwestorem prac był Urząd Gminy w Spiczynie, a wykonawcami rzemieślnicy.

Zawieprzyce, gm. Spiczyn
Oranżeria na granicy parku zamkowego, wzniesiona w I poł. XIX w. Po wstrzymaniu rozbiórki zabezpieczona w 1956 r. Murowana, klasycystyczna. Obecnie w ruinie. W 1985 r. na zlecenie Wojewódzkiego Konserwatora Zabytków Pracownia Architektury Zabytkowej „Abrys” w Lublinie wykonała inwentaryzację architektoniczną i opinię o stanie technicznym budynku.

4. Parki

Ciechanki Łańcuchowskie, gm. Puchaczów
XIX-wieczny park krajobrazowy Popławskich i Lachertów. W 1985 r. na zlecenie Wojewódzkiego Konserwatora Zabytków rozpoczęto prace dokumentacyjne dla parku. Do 1987 r. wykonano pomiar sytuacyjno-wysokościowy terenu, inwentaryzację szaty roślinnej oraz program leczenia, zabezpieczenia i porządkowania drzewostanu. Autorem dokumentacji jest Zakład Usług Ogrodniczych dr. M. Kseniaka w Lublinie.

Kock
Park z XVIII i XIX w. przy pałacu Jabłonowskich.

W 1989 r. opracowano analizy historyczne, analizę wiekową drzewostanu, inwentaryzację zieleni i koncepcję rewolucyjną parku. Wykonawcą jest przedsiębiorstwo „Arkadia” z Warszawy, a inwestorem PDPS w Kocku.

Kozłówka, gm. Kamionka
Park przy pałacu Zamoyskich. Założony w XVIII i XIX w.

W 1988 r. wybrukowano dziedzińiec i zagospodarowano go zielenią. Zakonserwowano też część drzewostanu w parku. Wykonawcami prac byli: PKZ O/Lublin i zakład rzemieślniczy. W 1989 r. PKZ O/Lublin opracowały projekty techniczne szaty roślinnej w części gospodarczej na północ od dziedzińca głównego oraz małej architektury ogrodowej. Inwestorem wszystkich prac było Muzeum – Pałac w Kozłówce.

Kraczewice, gm. Poniatowa
Park z pocz. XX w. przy rezydencji Gerliczów.

W 1989 r. na podstawie projektu dr. M. Kseniaka założono oświetlenie elektryczne w alei grabowej, a także dokonano w niej korekty drzewostanu. Na obrzeżu parku wzniesiono wiatę na samochody. Prace przeprowadzono systemem gospodarczym, przy drzewostanie zatrudniono Zakład Leczenia i Pielęgnacji Drzew „Acer” z Puław. Część prac sfinansował Wojewódzki Konserwator Zabytków.



32. Lublin, cerkiew p.w. Przemienienia Pańskiego, ikonostas, medalion nr 3 – z partii zwieńczenia, stan po konserwacji (fot. O. Załęski, 1986)

Krasienin, gm. Niemce
Pozostałości XIX-wiecznego parku przy dworze I. Kosmowskiej.

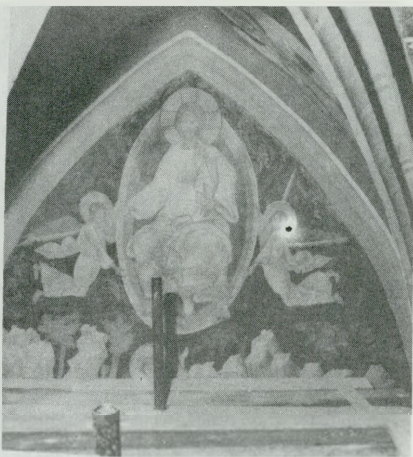
W 1987 r. PKZ O/Lublin zrealizowały koncepcję i projekt zagospodarowania terenu wraz z projektem ogrodzenia. Obok dworu wzniesiono fundament dla pomnika byłej właścicielki obiektu. Inwestorem byli użytkownicy; Lubelskie Zakłady Naprawy Samochodów i Zespół Tańca Ludowego „Kos”.

Krępiec, gm. Mełgiew
Park, założony na pocz. XIX w. przy nieistniejącym dworze Finków, Grodzkich i Vetterów. Obecnie mieści się tam Miejski Ośrodek Sportu i Rekreacji „Bystrzyca” w Świdniku.

W 1987 r. na zlecenie Wojewódzkiego Konserwatora Zabytków zakonserwowano jeden z najstarszych dębów szypułkowych, który groził wyrwaniem. Wykonawcą był Zakład Usługowy J. Rachwałda z Zamościa.

Lubartów

Park założony w XVI w. jako ogród włoski, przekształcony w XVIII w. na ogród francuski regularny, ok. 1839 r. – park



33. Lublin, kaplica zamkowa p.w. Św. Krzyża, prezbiterium – ściana północna, stan po konserwacji (fot. A. Krzak, 1979)

angielski wg projektu Franciszka Wichrowskiego, w końcu XIX w. przekształcony zgodnie z projektem Franciszka Szaniora, zrekonstruowany po 1950 r. wg projektu Gerarda Ciołka.

W 1979 r. PKZ O/Lublin wykonały dokumentację na rewolucyjną parku, która objęła: projekt techniczny zieleni i projekt techniczny zasilenia sieci deszczowej do polewania. W 1978 r. rozpoczęto prace przy urządzaniu parku. Najpierw powstała nawierzchnia głównej alei na osi pałacu, w 1981 r. zaczęto konserwację drzewostanu i zakładanie oświetlenia. W 1988 r. urządzono część bocznych alejek i dokonano korekty drzewostanu. Prace przeprowadzono systemem gospodarczym na koszt miasta.

Łęczna – Podzamcze

Park z XVI-XIX w. Własność Tęczyńskich, Firlejów, Noskowskich, Szeptyckich i Bogusławskich. Krajobrazowy z elementami XVIII-wiecznych kwater. W latach 1985-1986 dokonano wycinki drzew suchych i martwych. Prace wykonywali: Zakład Usług J. Rachwałda z Zamościa i RSP Janowice. Inwestorem był Wojewódzki Konserwator Zabytków i Wojewódzki Konserwator Przyrody. W 1986 r. założono instalację oświetleniową terenu szkoły, znajdującej się w parku. Inwestorem prac był użytkownik.

Pilaszkowice, gm. Rybczewice
Posiadłość Sobieskich, Szembeków, Braunschwigów i Epsztajnow. Park przy dworze z fragmentami XVII-wiecznych kwater i XIX-wiecznym układem krajobrazowym.

W 1976 r. „Geoprojekt” w Lublinie Wykonał na zlecenie Wojewódzkiego Konserwatora Zabytków pomiar sytuacyjno-wysokościowy, który posłużył PKZ O/Lublin do sporządzenia inwentaryzacji dendrologicznej i ekspertyzy zabezpieczenia drzewostanu. Dokumentację wykonano w latach 1976-1978.

Stryjno, gm. Rybczewice

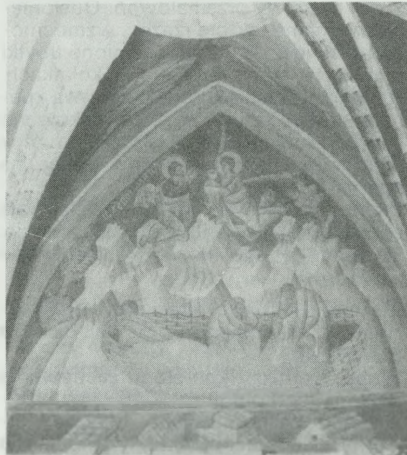
Park krajobrazowy, założony na pocz. XIX w. przy dworze.

W latach 1976-1978 Wojewódzki Konserwator Zabytków zlecił wykonanie pomiaru sytuacyjno-wysokościowego, inwentaryzacji dendrologicznej i ekspertyzy zabezpieczenia drzewostanu. Autorami dokumentacji były: „Geoprojekt” i PKZ O/Lublin.

Ułęż

XIX-wieczny park krajobrazowy przy dworze.

W 1987 r. Zakład Usług Ogrodniczych dr. M. Kseniaka opracował inwentaryzację zasobów przyrodniczych oraz program leczenia, zabezpieczenia i porządkowania drzewostanu. Inwestorem dokumentacji był Wojewódzki Konserwator Zabytków.



34. Lublin, kaplica zamkowa p.w. Św. Krzyża, prezbiterium – ściana północna, stan po konserwacji (fot. A. Krzak, 1979)

Wola Gałęzowska, gm. Bychawa
Własność Kielczewskich, Koźmianów i Przewłockich. Park przy dworze, założony na pocz. XIX w., krajobrazowy, wzorowany na puławskim.

W latach 1975-1979 ze środków konserwatorskich wykonano niemal kompletną dokumentację na rewolucyjną obiektu, w skład której wchodzi: pomiar sytuacyjno-wysokościowy – wykonawca: „Geoprojekt” w Lublinie, wytyczne konserwatorskie, inwentaryzacja dendrologiczna, koncepcja zagospodarowania terenu i ekspertyza zabezpieczenia drzewostanu. Dokumentacja ta jest autorstwa PKZ O/Lublin. W 1985 r. gorzelnia funkcjonująca przy zespole dokonała na własny koszt oczyszczenia rzeczki Gałęzówki.

Wyganowice, gm. Rybczewice

Dobra Kisielnickich, Bielskich i Florkowskich. Park krajobrazowy powstał w I poł. XIX w., przekształcony w końcu XIX w. W 1978 r. na zlecenie Wojewódzkiego Konserwatora Zabytków PKZ O/Lublin zrealizowały inwentaryzację zieleni i założenia techniczno-ekonomiczne rewolucyjacji obiektu.

Małgorzata Gmiter

Zabytki ruchome*

Lublin

I. Obiekty sakralne

1) Ołtarz główny, tabernakulum i rzeźba Chrystusa z krucyfiksu z kościoła pobernardyńskiego p.w. Nawrócenia Św. Pawła.

Konserwację drewnianego ołtarza głównego z 1739 r. przeprowadzono w 1983-1984. Dokonano częściowego demontażu elementów, wzmocniono drewno,

* Sprawozdanie oparto na dokumentacjach powykonawczych oraz sprawozdaniach z prac konserwatorskich znajdujących się w archiwum Wojewódzkiego i Miejskiego Konserwatora Zabytków w Lublinie.

uzupełniono grunty, przeszlifowano zniszczone złoczone i malowane powierzchnie, założono nowe złoczenia złotem na poler i szlagmetalem na mat, w miejscach dostępnych zabezpieczono środkami grzybo-insektobójczymi, wzmocniono konstrukcję i pomalowano. Prowadzono jednocześnie prace przy tabernakulum. W latach 1984–1986 konserwowano rzeźbę Chrystusa z krucyfiksu wykonaną z drewna lipowego w 1615 r. Usunięto cztery warstwy przemalowań. Odsłonięto oryginalną fakturę rzeźby, wzmocniono paraloidem B-72, uzupełniono ubytki oraz wypełniono otwory po kołatkach, zrekonstruowano koronę cierniową i perizonium, po czym całość zawoskowano i wypolerowano. Odsłonięto pierwotny hierogram i przytwierdzono rzeźbę na nowym krzyżu. Prace finansował WKZ, zrealizowała spółdzielnia „Ars Antiqua” w Warszawie. Wykonawcy: dypl. kons. R. Konkolewski i T. Boruch.

2) Pulpit lektorski i ołtarz główny w kościele oo. Dominikanów p.w. Św. Biskupa Stanisława.

Wobec bardzo złego stanu zachowania drewnianego pulpitu z 1645 r., po oczyszczeniu zdemontowano główne elementy składowe obiektu, wzmocniono strukturalnie drewno, zdjęto przemalowania, wymieniono składane części bez polichromii na nowe, zrekonstruowano brakujące części, uzupełniono polichromię i złoczenia, po czym złożono, sklejono i scalono kolorystycznie. Prace wykonane zostały w latach 1988–1990 ze środków konserwatorskich przez spółdzielnię „Ars Antiqua”. Wykonawca: mgr. P. Boruch.

W 1987 r. konserwacji poddano ołtarz główny z 1861 r. A. Chodowskiego. Zdemontowano poszczególne części ołtarza i nasycono środkami odkazającymi. Przeprowadzono impregnację drewna, zrekonstruowano brakujące elementy, uzupełniono brakujące partie gruntów klejowo-kredowych, nałożono pulment i pozłoty, które scalono z oryginalnymi partiami. Odtworzono pierwotne polichromie z tyłu ołtarza, po czym obiekt zmontowano. Prace finansowane przez zakon oo. Dominikanów wykonał mgr Józef Piłża.

3) Ikonostas z cerkwi p.w. Przemienienia Pańskiego.

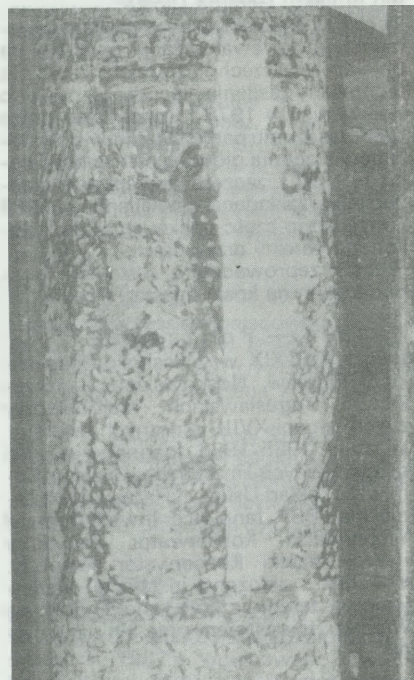
Ikonostas oddziela kwadratową ławę od prezbiterium i pary pomieszczeń zakrystyjnych. Architektonicznie dzieli się na cztery strefy: ikony namiestne, prazniki, *Deisis* oraz partię zwieńczenia z popiersiami patriarchów i przedstawieniem Boga Ojca.

W latach 1985–1988 poddano konserwacji 7 medalionów z partii zwieńczenia, w latach 1986–1988 dokonano konserwacji 6 ikon z grupy *Deisis*, sześciu z grupy ikon namiestnych oraz czterech z grupy prazników. Ikony nie datowane, nie sygnowane, prawdopodobnie z I poł. XVII w. temperowe na lipowych deskach.

Po badaniach fizykochemicznych i radiograficznych przeprowadzono dezynsekcję i utwardzenie drewna, odspojenia warstwy malarskiej podklejono emulsją polioctanu winylu w dyspersji wodnej. Usunięto przemalowania, wtórne złoczenia i ornamentu. Wymieniono uszkodzone kity, położono kilka warstw czernego pulmentu i złoto dukatowe.



35. Lublin, kaplica zamkowa p.w. Św. Krzyża, filar – stan przed konserwacją (fot. J. Bożek, 1986)



36. Lublin, kaplica zamkowa p.w. Św. Krzyża, filar – stan w trakcie konserwacji (fot. J. Maciuk, 1987)

Punktowanie podmalówki wykonano techniką tłustej tempery a wykończono laserunkami olejnymi, i zabezpieczono szelakiem.

Od roku 1986 prowadzone są prace przy konserwacji drewnianej konstrukcji ikonostasu. Wykonano dezynsekcję przez nasączenie antoxem, przytwierdzono oryginalną polichromię i złoczenia, utwardzono drewno paraloidem B-72, usunięto przemalowania polichromii oraz przeprowadzono reperacje stolarskie. Założono nowe kity, grunty klejowo-kredowe i złoczenia.

Prace ze środków WKZ prowadzi zespół konserwatorów pod kierownictwem mgr Danuty Komorowskiej-Stola za pośrednictwem przedsiębiorstwa „Sztuka Polska” Oddział Lublin.

4) Freski rusko-bizantyńskie w kaplicy zamkowej p.w. Św. Trójcy.

Malowidła powstałe ok. 1418 r. autorstwa mistrza Andrzeja, stanowią jeden z nielicznych przykładów malarstwa bizantyńsko-ruskiego w Polsce. Wykonane są na dwuwarstwowej zaprawie o zawartości 84 % węgla wapnia z wypełniaczem organicznym.

Pierwsze prace konserwatorskie w prezbiterium, połączone z pełnym odkryciem polichromii przeprowadził w latach 1917–1918 wraz z zespołem prof. J. Makarewicz. Malowidła w nawie odrestaurowane zostały w latach 1921–1923 przez E. Trojanowskiego i współpracowników.

Konserwację z lat 1954–1959 przeprowadził zespół konserwatorów działający w PP PKZ – Oddział w Warszawie. Kierownikiem organizacyjnym prac konserwatorskich była mgr S. Majewska, konsultantami i doradcami byli m.in. prof. B. Marconi, mgr M. Orthweinowa, mgr K. Dąbrowski, mgr D. Tworek oraz mgr P. Rudniewski i mgr inż. M. Samborski. Ponadto w latach 1954–1955 badania technologiczne w kaplicy prowadziła doc. dr H. Jędrzejewska. Zakończone w 1959 r. prace objęły całą kaplicę, z wyjątkiem pasa nad posadzką. Polegały zasadniczo na: mechanicznym oczyszczeniu powierzchni, usunięciu występujących lokalnie przemalowań oraz większości dawnych punktowań, założeniu nowych kitów i wypunktowaniu dawnych ubytków warstwy malarskiej.

Nieodpowiednie rozwiązania techniczne wpłynęły niekorzystnie na stan malowideł i ich wygląd, w 1962 r. ich powierzchnia ponownie pokryła się nalotem.

W latach 1965–1966 przeprowadzono badania geofizyczne, wilgotności i temperatury wnętrza, wykonano ekspertyzy konstrukcyjne i mykologiczne, na pod-



37. Lublin, kaplica zamkowa p.w. Św. Krzyża, filar – stan po konserwacji (fot. J. Maciuk, 1988)

stawie których w 1967 r. P. Rudniewski i M. Samborski z PP PKZ Oddział w Warszawie, opracowali program prac projektowych i konserwatorskich, który po przyjęciu przez Komisję Konserwatorską ZMIÓZ w dn. 30.05.1967 r. stał się podstawą dalszych badań.



38. Lublin, medalionowy fryz na elewacjach Wyższego Seminarium Duchownego, stan w trakcie konserwacji (fot. J. Bozek, 1986)

Podczas trwania narady, która odbyła się 23.03.1970 r. na zamku lubelskim, mgr inż. Zdzisław Zieliński z Biura Studiów i Projektów Instalacji Przemysłowych „INSTAL” w Warszawie, przedstawił wstępny projekt urządzeń klimatyzacyjnych kaplicy, proponując jednocześnie trzy jego warianty wykorzystujące w mniejszym lub większym stopniu urządzenia importowane. Prof. dr J. Ferencowicz z Politechniki Wrocławskiej, koferent projektu, przedstawił skrót swego referatu, w którym wypowiedział się za wariantem przewidującym większy udział urządzeń krajowych.

Kolejny etap prac i badań w kaplicy zamkowej prowadzony był od 1972 r., na podstawie zdezaktualizowanego programu sporządzonego w 1971 r. przez zespół ekspertów pod kierownictwem T. Augustynka z PKZ Oddział w Lublinie. Realizację nadzorował zespół w składzie: T. Augustynek, K. Durakiewiczowa z Muzeum Okręgowego w Lublinie, B. Penkalowa z Politechniki Warszawskiej, P. Rudniewski, M. Samborski i S. Stawicki z PP PKZ Oddział w Warszawie oraz J. Woliński z Wyższej Szkoły Inżynierskiej w Lublinie.

Prace trwały od 1979 r., objęły całe wnętrza jeśli chodzi o próby i zabiegi techniczne wewnątrz murów kaplicy oraz badania. Ograniczyły się natomiast do prezbiterium, jeśli chodzi o klinowanie żebier i właściwą konserwację. Prace konserwatorskie w prezbiterium prowadzone były w latach 1976–1979 przez zespół konserwatorów plastyków w składzie: S. Stawicki (kierownik prac), W. Borowiecki, M. Milewska. W ramach praktyk udział brali również studenci Wydziału Konserwatorskiego Dział Sztuki ASP w Warszawie.



39. Lublin, medalionowy fryz na elewacjach Wyższego Seminarium Duchownego, stan w trakcie konserwacji (fot. J. Bozek, 1986)

Podczas trwania prac konserwatorskich w latach 1972–1979, wzmocniono wewnętrzną strukturę murów kaplicy – zabieg ten trwał trzy sezony od 1973 do 1975 r. Usunięto również wysolenia z całej powierzchni malowideł oraz łąty i kity z poprzednich konserwacji, zakładając niemal w 100% nowe łąty i kity wapienne. Wykonano punktowanie małą kropką na jaśniejszym podkładzie w technice temperowej, ograniczono je do małych ubytków warstwy malarskiej i małych kitów. Duże płaszczyzny pozbawione oryginalnej warstwy farby, ale z zachowanym starym tynkiem pozostały nieknięte. Na nowo założonych dużych kitach i łątach wykonano rekonstrukcje (nieco jaśniejsze w walorze i bez szcegółów) albo pokryto je tzw. plamami neutralnymi. Równocześnie z pracami związanymi z uzupełnieniem ubytków tynku wykonywano zastrzyki i kazeiny wapiennej. Większą ich część, bo około 3/4 wykonano na sklepieniu. Przeprowadzono klinowanie żebier oraz uzupełniono zniszczoną w ok. 50% dekorację żebier (rekonstrukcje z lat 1917–1918).



40. Lublin, medalionowy fryz na elewacjach Wyższego Seminarium Duchownego, stan po konserwacji (fot. J. Bozek, 1988)

W latach 1980–1986 prowadzono prace przy sklepieniu nawy. Usunięto wysolenia, wykwyty pleśni, przemalowania i dawne poczerńała punktowania. Usunięto cementowe tynki, założono nowe łąty i kity wapienno-piaskowe. Wzmocniono warstwę oryginalnego tynku w miejscach, gdzie nastąpiło zmurszenie zaprawy lub jej odspojenie od muru, przez wstrzykiwanie roztworów kazeiny. Wzmocniono łączenia żebier i wysklepków. Usunięto nawarstwienia na żebkach z okresu wcześniejszych konserwacji i na podstawie zachowanego oryginału, zrekonstruowano brakujące fragmenty. W pozostałych częściach sklepienia nawy, gdzie kompozycja była niemożliwa do odczytania, wykonano rekonstrukcję plamą scalającą, nieco jaśniejszą, dostosowaną w kolorze do brzegów ocalałego oryginalnego malowidła.

W 1986 r. rozpoczęto prace przy filarze w nawie kaplicy. Po doczyszczczeniu powierzchni oryginalnego malowidła z zabieleń, usunięciu pociemniałych punktowań i wadliwych kitów, podklejono odspojoną wyprawę zastrzykami z kazeiny, założono nowe kity wapienno-piaskowe i wygładzono je zaprawą z wapna i mączki marmurowej. Wypunktowano drobną kropką na podmalówce. Prace zakończono w 1988 r.

W 1987 r. rozpoczęto prace przy konserwacji malowideł na ścianie wschodniej (tęczowej) nawy, oraz na ścianie południowej. Po oczyszczeniu z soli, brudu i kurzu, usunięto stare punktowania oraz wadliwe cementowe łąty i kity, wykonano nowe punktowania, zrekonstruowano większe fragmenty malowidła przy pomocy plamy bez modelunku szczegółów.



41. Lublin, medalionowy fryz na elewacjach Wyższego Seminarium Duchownego, stan po konserwacji (fot. J. Bozek, 1988)

Prace finansowane przez Wojewódzkiego Konserwatora Zabytków prowadzi od 1983 r. przedsiębiorstwo „Sztuka Polska” Oddział Lublin. Wykonawcy: Maria Milewska, Anna Milewska, Magdalena Gawłowska, Leonard Bartnik.

5) Ołtarz główny z kościoła katedralnego p.w. Św. Jana z poł. XVII w. Poczyniono następujące zabiegi konserwatorskie: po wstępnym oczyszczeniu i demontażu elementów ruchomych, dokonano dezynsekcji i strukturalnego wzmocnienia drewna. Usunięto warstwy olejnych przemalowań. Podklejono łuszczące się grunty w partiach złocień (dyspersja wodna poliocetanu winylu). Uzupełniono grunty pod złocenia i założono pulment. Uzupełniono złocenia, po czym całość wypolerowano.

Prace konserwatorskie ze środków Kurii Biskupiej w latach 1981–1983 prowadził zespół konserwatorów pod kierownictwem ks. mgra Bogdana Lisaka.

II. Obiekty sepulkralne

1) Tablice trumienne z kościoła ewangelicko-augsburskiego. Do konserwacji przyjęto 66 tablic, z czego 15 sztuk wykonanych z blachy mosiężnej i 51 z blachy żelaznej, ocynkowanej. Zniszczenie na skutek złego przechowywania wynosiło ok. 75%.

Po dokładnym wyszczotkowaniu tablic, przeprowadzono kąpiel w kwasie (fosol), wypłukano wodą, po czym wysuszone i ponownie oczyszczone. Zabieg ten powtarzany był trzykrotnie. Ze względu na znaczne odkształcenia tablice poddano zabiegom puklowania, ubytki lutowano cyną angielską. Przy większych ubytkach wstawiano łąty z blachy cynkowej. Wykonano konstrukcję wzmacniającą na odwrociu, oraz pomalowano je farbą antykorozyjną, a stronę zewnętrzną utrwalono lakierem bezbarwnym. Odtworzono uszkodzone napisy.

Prace w latach 1983–1984 ze środków konserwatorskich przeprowadziły Pracownia Sztuk Plastycznych Oddział w Lublinie. Wykonawcy: St. Gosławski, J. Łukawski.

2) Nagrobki z cmentarza rzymskokatolickiego przy ul. Lipowej



42. Lublin, medalionowy fryz na elewacjach Wyższego Seminarium Duchownego, stan po konserwacji (fot. J. Bozek, 1988)



43. Kraśnik, kościół p.w. Wniebowzięcia NMP, nagrobek Jana Baptisty Tęczyńskiego i królowny Cecylii, stan przed konserwacją (fot. J. Bożek, 1984)

W 1984 r. odnowiono 7 nagrobków, w następnym konserwacją objęto 37 obiektów, w 1986 r. – 14 i w 1987 r. – 7. Oczyszczono ślady korozji, usunięto resztki przemalowań olejnych pastami alkalicznymi, zneutralizowano miejsca poddawane działaniu past, przemyto i odtłuszczono powierzchnie. W celu zahamowania działań korozyjnych zastosowano zabieg przy użyciu teniny rozpuszczonej w układzie rozpuszczalników. Założono powłoki ochronne (chromianowa i miniowa). Uszczelniono spoiny i pęknięcia za pomocą kitów miniowych. Założono warstwę zabezpieczającą (czarna modyfikowana farba olejna). Prowadzono również prace o charakterze renowacyjnym, spawając, stosując połączenia o charakterze mechanicznym oraz na bazie kitów sporządzonych ze sproszkowanego metalu, żywicy epoksydowej i plastyfikatora.

Prace konserwatorskie ze środków WKZ prowadziło przedsiębiorstwo „Sztuka Polska” Oddział Lublin. Wykonawcy: dr Janusz Krause (kier. prac.), mgr Tomasz Hoffman, mgr Edgar Pill, mgr Elżbieta Hoffman, mgr Barbara Susczyk-Dorau, mgr Karolina Konkolewska, mgr Janusz Dorau, mgr Andrzej Gutfeld, mgr Andrzej Krzywka.

III. Stare Miasto

1) Kamienica przy ul. Grodzkiej 1. W latach 1980-1983 dokonano konserwacji polichromii fasadowej z k. XVII w. Usunięto wtórne tynki z powierzchni oryginalnej polichromii, zabezpieczono zachowaną polichromię (założono opaski,łaty i kity, związano rozwarstwienia tynku). Wypunktowano przetarcia i przeprowadzono rekonstrukcję scalającą oraz uzupełniającą w technice wapiennej. Prace ze środków konserwatorskich wykonała Pracownia Konserwacji Dzieł

Sztuki PP PKZ O/Lublin pod kierownictwem mgra R. Konkolewskiego. Wykonawcy: mgr P. Boruch, mgr M. Kietlińska, mgr A. Taczalska, mgr A. Krawczyk, mgr T. Chmielewska, mgr W. Piszczeczka.

2) Kamienica przy ul. Grodzkiej 3. W latach 1977 przeprowadzono konserwację polichromii ściennej w dwóch salach (nawarstwienia od XVI do XX w.) i polichromowego stropu drewnianego na I piętrze z poł. XVII w.

Po demontażu stropu, zdjęciu przemalowań, przytwierdzone i utrwalono osypującą się oryginalną warstwę malarską. Wykonano punktowanie i rekonstrukcję polichromii. Ubytki odwrócił desek uzupełniono masą trocinową oraz zaimpregnowano roztworem paraloitu w toluenie. Odsłonięto stosunkowo najlepiej zachowane malowidła pochodzące z II poł. XVIII w., po uprzednim usunięciu i zadookumentowaniu warstw XIX- i XX-wiecznych. Po mechanicznym doczyszczeniu usunięto późniejszełaty i uzupełnienia tynku. Podklejono łuszczącą się warstwę malarską oraz wzmocniono jej pudrujące fragmenty. Założono nowe tynki i kity, przeprowadzono punktowanie i rekonstrukcję.

Prace ze środków konserwatorskich wykonała Pracownia Konserwacji Dzieł Sztuki PP PKZ O/Lublin pod kierownictwem mgra R. Konkolewskiego. Wykonawcy j.w.

3) Kamienica przy ul. Grodzkiej 5 i 5a. Prowadzone w 1978 r. badania wykazały istnienie polichromii na parterze budynku. Dalsze prace konserwatorskie prowadzone w 1987 r. ujawniły zakres i stan zachowania polichromii. Liczne przemulowania ścian i przejść oraz duża wilgoć przyczyniły się do fragmentarycznego zachowania malowidła. Zabezpieczono rozwarstwienia tynku, usunięto nawarstwienia pobiał, utrwalono zmruszącą za-



44. Kraśnik, kościół p.w. Wniebowzięcia NMP, nagrobek Jana Baptisty Tęczyńskiego i królowny Cecylii, stan po konserwacji (fot. J. Bożek, 1986)

prawę i polichromię, usunięto niewłaściwełaty i kity, przeprowadzono punktowanie małą kropką z lawowaniem i rekonstrukcję całości.

Prace finansowane przez Wojewódzkiego Konserwatora Zabytków wykonała Pracownia Konserwacji Dzieł Sztuki PP PKZ/Oddział Lublin pod kierownictwem mgra R. Konkolewskiego. Wykonawcy j.w. oraz Z. Olszewski i R. Muszyński.

4) Kamienica przy ul. Grodzkiej 7. W 1981 r. przeprowadzono konserwację i rekonstrukcję polichromii na ścianie wschodniej pomieszczenia nr 14.

Prace ze środków konserwatorskich wykonała PKDS PP PKZ O/Lublin pod kierownictwem mgra J. Wzorka. Wykonawcy: mgr A. Stepkowska, mgr A. Krawczyk.

5) Kamienica przy ul. Grodzkiej 11. Podczas prac remontowych w roku 1984, w pomieszczeniach nr 102, 104, 105, 106, 109, 205 i 206 odkryto XVIII-wieczne drewniane stropy i polichromie ścienne.

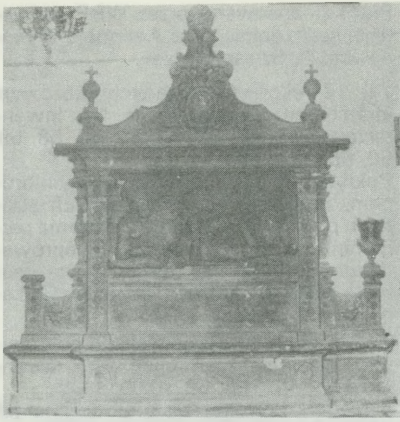
Po usunięciu przemalowań ze stropów, przeprowadzono dezynfekcję i wzmocnienie drewna, uzupełniono jego ubytki, scalono kolorystycznie i zaizolowano powierzchnię. W jednym ze stropów uzupełniono marmoryzację. Konserwacji poddano również polichromię, gdzie usunięto przemalowania, podklejono i utrwalono oryginalny tynk z polichromią, uzupełniono ubytki. W obrębie zachowanych fragmentów wykonano scalające punktowanie i rekonstrukcję. Prace ze środków konserwatorskich przeprowadziła PKDS PP PKZ O/Lublin pod kierunkiem mgra R. Konkolewskiego. Wykonawcy jak Grodzka 5 i 5a oraz mgr J. Wzorek, R. Jankowski i E. Kalita.

6) Kamienica przy ul. Grodzkiej 14. W 1981 r. przeprowadzono konserwację i rekonstrukcję XVIII-wiecznego stropu drewnianego w sali na I piętrze.

Po zdemontowaniu, oczyszczono z nawarstwień, odsłaniając pierwotne lico. Przeprowadzono dezynsekcję i impregnację drewna. Ubytki uzupełniono metodą flekowania i kitowania. Scalono kolorystycznie i zabezpieczono powierzchnio przez pokostowanie na gorąco. Prace finansowane przez Wojewódzkiego Konserwatora Zabytków wykonała PKDS PKZ O/Lublin pod kierownictwem mgra J. Wzorka. Wykonawcy: R. Jankowski, E. Kalita, J. Turczyn.

7) Trybunał – Rynek 1. W latach 1987-1989 przeprowadzono konserwację polichromii ściennych w pomieszczeniach I piętra oraz klatki schodowej, pochodzących z XVIII-wiecznej przebudowy D. Merliniego. Dekoracje malarskie w formie ornamentów geometryczno-roślinnych rozmieszczonych w pionowych i poziomych fryzach, iluzjonistycznych elementów architektury, wykonane w technice klejowej na pobiałe wapiennej.

Po mechanicznym usunięciu nawarstwień tynku, przemalowań olejnych i klejowych, starych łat i kitów, doczyszczone zachowane fragmenty dekoracji malarskiej. Założono wapienno-piaskowe opaski zabezpieczające wzdłuż odsłoniętych krawędzi tynku. Podklejono odspojone i rozwarstwione tynki. Wzmocniono pudrujące się warstwy barwne roztworami klejów syntetycznych. Uzupełniono ubytki tynku zaprawą wapienno-piaskową, założono pobiał, po czym przeprowadzono punktowanie i rekonstrukcję.



45. Kraśnik, kościół p.w. Wniebowzięcia NMP, nagrobek Andrzeja Nowiny Kośli, stan przed konserwacją (fot. J. Bożek, 1985)

Prace ze środków konserwatorskich przeprowadziła PKDS PP PKZ O/Lublin pod kierownictwem mgra R. Konkolewskiego. Wykonawcy: trzy zespoły kierowane przez mgr E. Jodłowską, mgr M. Konkolewską i mgr. J. Chodora.

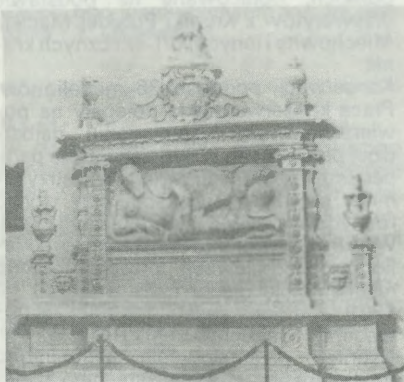
8) Kamienica przy ul. Rynek 8.

W 1982 r. przeprowadzono konserwację polichromii znajdującej się w pomieszczeniu piwnicznym dawnej winiarni. Dekoracja malarska przedstawiająca sceny alegoryczne i ornamentalne, wykonana została techniką temperową na podkładzie z pobiałą wapiennej w II poł. XVI w. Po oczyszczeniu całości środkami mechanicznymi i chemicznymi, usunięto przemalowania oraz pociemniałe punktowania z poprzednich konserwacji. Usunięto wykwitły soli, zabielenia i pleśnie. Zdjęto wadliwie założone kity oraz zaprawy cementowe, po czym założono nowe zaprawy wapienno-piaskowe. W miejscach odprysków położono nowe pobiałe, w miejscach odspojeń od podłoża i rozwarstwień wykonano zastrzyki. Zmurszałą zaprawę i spudrowaną polichromię utrwalono przez nasączenie i spryskiwanie. Końcowe prace polegały na założeniu korków z zaprawy w celu zwiększenia przyczepności tynków do podłoża oraz punktowaniu małą kropką z lawowaniem w celu scalenia kolorystycznego i rysunkowego.

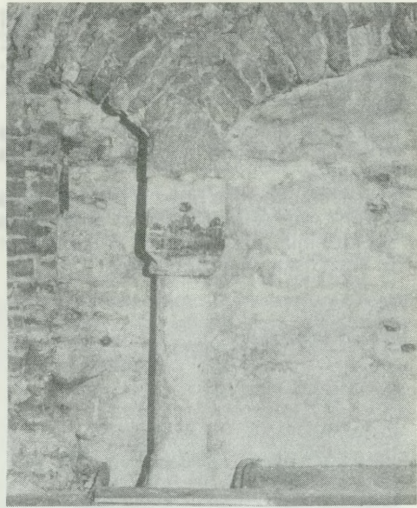
Prace ze środków konserwatorskich przeprowadziła PKDS PP PKZ O/Lublin pod kierownictwem mgr. J. Wzorka.

9) Kamienica przy ul. Rynek 18.

W latach 1985-1987 prowadzone były prace przy rekonstrukcji manierystyczne-



46. Kraśnik, kościół p.w. Wniebowzięcia NMP, nagrobek Andrzeja Nowiny Kośli, stan po konserwacji (fot. J. Bożek, 1986)



47. Kraśnik, wapienna kolumna w kościele p.w. Wniebowzięcia NMP, stan przed konserwacją (fot. J. Bożek, 1989)

go portalu (na podstawie ocalałych fragmentów). Wykonawca: W. Marcewicz. Prowadzono również prace przy polichromii fasadowej autorstwa Jana Cybisa. Zabezpieczono opaską wapienno-piaskową krawędzie tynków w obrębie ubytków, oczyszczono, przytwierdzono głęboko odparzone tynki. Usunięto zabielenia w środkowej partii ostatniej kondygnacji, zrekonstruowano brakujące partie, wypunktowano ubytki i przetarcia. Prace ze środków konserwatorskich w latach 1983-1985 przeprowadziły Pracownie Sztuk Plastycznych Oddział Lublin.

10) Kamienica przy ul. Rynek 19.

W 1981 r. w czasie prac związanych z likwidacją kawerny, we frontowej piwnicy spod warstwy odpadającego tynku, odsłonięto fragment dekoracji malarskiej przedstawiającej owoc granatu.

Prace konserwatorskie ze środków WKZ w 1982 r. wykonała Pracownia Konserwacji Dzieł Sztuki PP PKZ O/Lublin pod kierownictwem mgr. R. Konkolewskiego.

W 1985 r. przeprowadzono konserwację sgraffita na elewacji. Uzupełniono ubytki tynków, przetarto gzymsy i obramowania okienne. Miejsca odparzeń przytwierdzono do podłoża zastrzykami i kołkami z zaprawy oraz kotwami. Przeprowadzono rekonstrukcję i punktowania.

Prace finansowane przez WKZ wykonały Pracownie Sztuk Plastycznych Oddział Lublin.

11) Kamienica przy ul. Klonowica 5.

W trakcie badań odsłonięto użyte wtórnie belki stropowe, wykonane z drewna modrzewiowego. Trzy z nich posiadają rozety, a jedna środkowa nosi datę 1606 i sygnaturę wykonawcy. Są to jak dotąd najstarsze drewniane belki stropowe w Lublinie.

Prace konserwatorskie przeprowadzone w 1981 r. polegały na wstępnym oczyszczeniu, usunięciu przemalowań, nasyceniu drewna środkami odkażającymi soltox i antox, przeprowadzeniu impregnacji wgłębnej roztworem żywicy epoksydowej, uzupełnieniu ubytków i scaleniu kolorystycznym bejcami spirytusowymi. Prace ze środków konserwatorskich wykonała PKDS PKZ O/Lublin pod kierownictwem mgr. J. Wzorka.

12) Kamienica przy ul. Złotej 2. Na I piętrze kamienicy odkryto XVIII- i XIX-wieczne polichromie ścienne. Prace prowadzone od 1980 r. przez PKDS PP PKZ O/Lublin.

13) Kamienica przy ul. Złotej 4.

W 1987 r. przeprowadzono konserwację dekoracji sgraffitowej na elewacji. Po wstępnym zabezpieczeniu, oczyszczeniu z brudu i kurzu, w miejscach odspojeń wykonano zastrzyki na bazie kazeiny wapiennej. Usunięto sypiące się tynki i uzupełniono ich ubytki. Przeprowadzono rekonstrukcję i uzupełnienia.

Prace ze środków WKZ przeprowadziły Pracownie Sztuk Plastycznych Oddział Lublin.

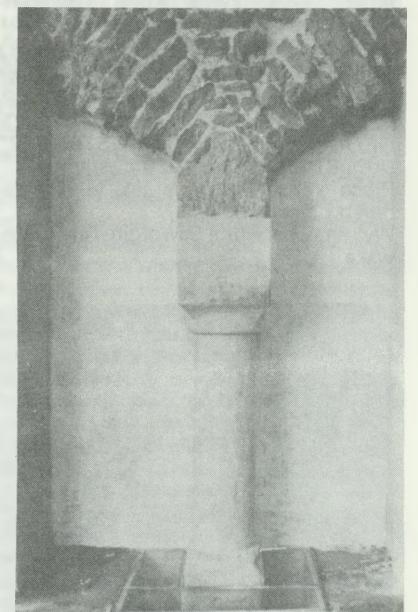
IV. Konserwacja starodruków, map i rękopisów ze zbiorów Wojewódzkiej Biblioteki Publicznej im. H. Łopacińskiego.

1) „SERMONES DE FESTIVITATIBUS CHRISTI” T.I.

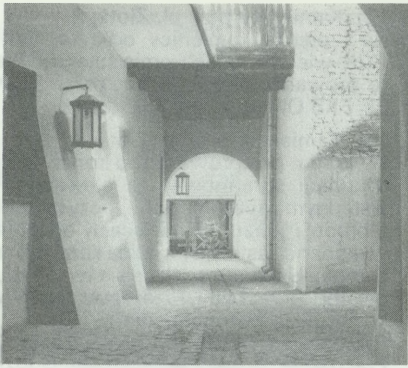
BIEL GABRIEL TUBINGEN 1499-1500, starodruk.

Książka w okładkach drewnianych, oprawa w skórę kozłową zdobioną tłoczeniami, okucia metalowe.

Rozmontowano blok książki, oczyszczono mechanicznie, zabezpieczono atramentowe notatki i pieczęcie. Przeprowadzono kąpiel płuczącą, połączoną z dezynfekcją, usunięto plamy, zneutralizowano papier 1% alkoholowym roztworem wodorotlenku baru, uzupełniono ubytki masą z włókna celulozowego z metylocelulozą oraz papierem czerpanym. Zszyto blok książki na 4 wypukłe zwięzy wg starych śladów. Zreperowano i zdezynfekowano drewniane okładki. Oczyszczono starą skórę oprawy i oprawiono w nową cielęcą. Wmontowano fragmenty starej skóry na płaszczyznę przedniej i tylnej okładki. Zrekonstruowano i zamontowano brakujące okucia z blachy i drutu mosiężnego. Prace finansowane przez WBP, od marca 1985 r. do sierpnia 1987 r., prowadziła spółdzielnia „Ars Antiqua”. Wykonawcy: E. Ważyńska, Grzegorz Komorowski.



48. Kraśnik, wapienna kolumna w kościele p.w. Wniebowzięcia NMP, stan po konserwacji (fot. J. Bożek, 1989)



49. Lublin, kamienica, ul. Grodzka 3 – widok z sieni na podwórze (fot. J. Bożek, 1991)

2) „*POSTILLA SUPER EPISTOLAS ET EVANGELIA QUADRAGESIMALIA CUM QUAESTIONIBUS*” WENECJA 1500/1501, NICOLAUS DE LYRA, starodruk.

Książka w drewnianych okładkach, obciągniętych skórą zdobioną ślepych tłoczeniami, zapięcia mosiężne.

Zabiegi konserwatorskie jak w poprzednim obiekcie.

Prace ze środków WBP prowadziła spółdzielnia „Ars Antiqua”. Wykonawca: Krzysztof Nast.

3) „*RESPONSIO AD MALEDICUM FRANCISI STANCARI*” SIMLER IOSIAS, ZURICH 1563, starodruk.

Książka drukowana na czerpanym papierze.

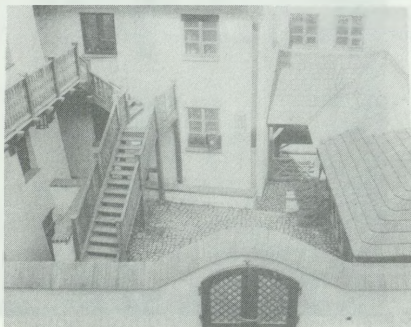
Wykonano dezynfekcję. Sporządzono dokumentację opisową i fotograficzną, rozebrano blok książki, oczyszczono mechanicznie w kąpielach wodnych. Ogólne zażożenie usunięto w kąpeli wybielającej (chloramina T). Wzmocniono papier 0,5% roztworem metylocelulozy. Uzupełniono ubytki, wymieniono zniszczone i wzmocniono osłabione grzbiety składek, po czym zszyto je na trzy tasemki. Wykonano oprawę ze skóry.

Prace finansowane przez WBP, prowadziła w 1988 r. spółdzielnia „Ars Antiqua”. Wykonawca: Anna Szwolgin-Markuszewska.

4) „*PRO TREMENDA ET VENERANDA TRINITATE ADVERSUS QUENDAM APOSTATAM FRANCKEN FALSO APPELATUM CHRISTIANIUM, APOLOGETICUS SIVE ANTICHRISTIANUS*”, IACOBI GORSICIJ, 1628 r., starodruk.

Prace konserwatorskie jak w poprzednich obiektach.

Wykonawca: Anna Szwolgin-Markuszewska.

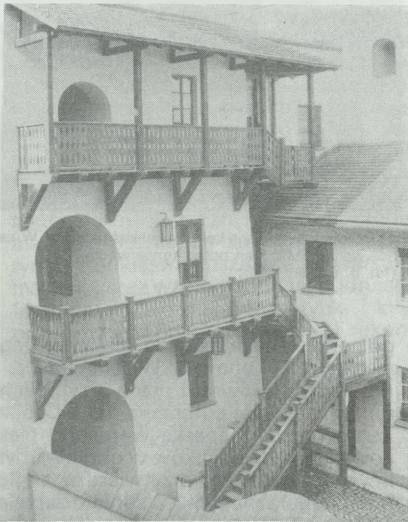


50. Lublin, kamienica, ul. Grodzka 3/5 – widok na podwórze (fot. J. Bożek, 1991)

5) „*MISSAE PRO INTINERATIBUS SECUNDUM CORSUM ECCLESIAE CATHEDRALIS CRACOVENSIS*”, CRACOVIAE 1525 z oficyny Jana Hallera, starodruk.

Książka w drewnianej okładce, oprawna w skórę zdobioną tłoczeniami, okucia metalowe.

Prace finansowane przez WBP, od marca 1985 r. do sierpnia 1987 r. prowadziła spółdzielnia „Ars Antiqua”. Wykonawcy: E. Wazyńska, G. Komorowski.



51. Lublin, kamienica, ul. Grodzka 3/5 – widok od podwórza (fot. J. Bożek, 1991)

6) 5 rękopisów pisanych brązowym atramentem na pergaminie. Nry inwentarzowe: 1737/1, 1737/3, 1737/5, 31, 1308.

Przeprowadzono dezynfekcję, odłączono pieczęcie od pergaminów (1737/1, 1308), oczyszczono mechanicznie i chemicznie pergamin, usunięto plamy rozpuszczalnikami organicznymi, uelastyczniono, zaprasowano, uzupełniono ubytki, podklejono przedarcia. Ponownie zmontowano pieczęcie po uprzednim ich oczyszczeniu, uzupełnieniu ubytków w masie pieczętniej, przesmarowaniu mieszanką oleju lnianego i terpentynowego.



52. Lublin, kamienica, ul. Klonowica 6 – elewacja południowa (fot. J. Bożek, 1991)

Prace finansowane przez WBP prowadziła spółdzielnia „Ars Antiqua”. Wykonawca: A. Szlasa-Byczek.

7a) 12 rękopisów pisanych brązowym atramentem na pergaminie. Nry inwentarzowe: 45, 48, 50, 54, 55, 56, 58, 59, 60, 65, 65b, 66.

Pokryte powierzchniowym wtartym brudem, zwłaszcza na zewnętrznych stronach powstałych w wyniku złożenia pergaminu. Twarde i sztywne. Przeprowadzono dezynfekcję, oczyszczono, usunięto plamy organiczne rozpuszczalnikami, uelastyczniono.

7b) 5 rękopisów pisanych na pergaminie i papierze czerpanym. Nry inwentarzowe: 46, 106, 687, 109, 111.

Zabiegi konserwatorskie podobnie jak poprzednio.

Prace konserwatorskie finansowane przez WBP prowadziła spółdzielnia „Ars Antiqua”.

8) Atlas do statystyki Guberni Lubelskiej, XIX w., nr A/77.

Atlas województw Królestwa Polskiego, XIX w., nr A/19.

Prace przeprowadzone w 1989 r. ze środków WBP prowadziła spółdzielnia „Ars Antiqua”.

V. Inne

1) Kantorek z muzeum przy PZF „Cefarm”.

Kantorek wykonany z drewna sosnowego, orzechowego z okleiną orzechową i mahoniową, pochodzący z II poł. XIX w. Po wykonaniu częściowego demontażu wymieniono spróchniałe elementy cokołu, wzmocniono konstrukcję, sklejono pęknięcia. Uzupełniono brakujące profilowane listwy oraz detale dekoracyjne z drewna orzechowego i sosnowego. Zaflekowano i zakitowano ubytki drewna oraz forniru, zlikwidowano pęcherze, obiekt poddano dezynfekcji i dezynsekcji. Po usunięciu warstw lakieru olejnego i zniszczonej polityry przystąpiono do polerowania powierzchni. Uchwyty szuflad wymieniono na nowe na wzór oryginalnych. Błat kantorka pokryto tkaniną na podstawie zachowanych śladów.

Prace finansowane przez WKZ wykonała Pracownia Konserwacji Dzieł Sztuki PP PKZ O/Lublin, pod kierownictwem mgra Józefa Wzorka.

2) Fryz na elewacjach gmachu Wyższego Seminarium Duchownego.

Medalionowy fryz zdobiący północną i południową elewację, mógł prawdopodobnie powstać przed 1616 r. Medaliony przedstawiają piersia królów i książąt polskich, opracowane na podstawie drzeworytów z Kroniki Polskiej Macieja Miechowity i innych XVI-wiecznych kronik.

Konserwacji poddano 36 medalionów. Prace konserwatorskie polegały na powierzchniowym wzmocnieniu najbardziej osłabionych i osypujących się partii narzutu, impregnacji wgłębnej zastrzykami w szczeliny i spękania przy użyciu roztworów żywic termoplastycznych. W 1984 r. wykonano konserwację medalionów pld. elewacji, przeprowadzono rekonstrukcję pięciu nieistniejących od 1939 r. na podstawie ikonografii zachowanej w Instytucie Sztuki PAN w W-wie. Usunięto przemalowania, uzupełniono ubytki, rozpoczęto wzmacnianie i scalanie kolorystyczne tła medalionów. W 1986 r. usuniętołaty i uzupełnienia na bazie cementu, ze szczególnym zwróce-



53. Lublin, kamienica, ul. Klonowica 5 – widok od strony podwórza (fot. J. Bożek, 1991)

niem uwagi na rekonstrukcję rzeźbiarskie. Oczyszczono fryz z pobiał, z pozostawieniem śladów warstwy pierwotnej. Podklejono odspojenia, uzupełniono szczeliny i spękania. W 1987 r. wykonano okapnik na gzymsie-półwałku pod medalionami. Kontynuowano prace przy rekonstrukcji medalionów wg XVI-wiecznych wzorców. W 1988 r. kontynuacja i zakończenie prac konserwatorskich. Prace ze środków WKZ prowadził mgr R. Konkolewski.

3) Pomnik Unii Lubelskiej. Powstały w 1826 r. z inicjatywy Stanisława Staszica, wykonany z płyt żeliwnych odlewanych w hucie Samsonów k. Kielc, płaskorzeźba wg proj. P. Malińskiego.

Po wykonaniu inwentaryzacji fotograficznej i badań geotechnicznych, usunięto beton z wnętrza pomnika, wzmocniono elementy konstrukcyjne, uzupełniono uszkodzone fragmenty płyt żeliwnych, oczyszczono i zabezpieczono powierzchnie wewnętrzne i zewnętrzne. Oczyszczono i pozłożono płytę z odlewem płaskorzeźby P. Malińskiego. Uzupełniono brakujące litery i pozłożono napis. Uzupełniono część ogrodzenia łańcuchowego.

Większość prac w latach 1983-1984 wykonano w czynnie społecznym. Największy wkład pracy wniesiony został przez: PP PKZ O/Lublin i LZNS. Prace prowadzono pod kierownictwem inż. W. Rózdzika i T. Okieńczyca.

Województwo

Bystrzyca, gm. Wólka Lubelska
W latach 1982-1984 przeprowadzono konserwację ołtarza głównego i dwóch ołtarzy bocznych w kościele par. p.w. Wniebowzięcia NMP. W rokokowym ołtarzu głównym z 1775 r., przerobionym znacznie w 1888 r., drewnianym, polichromowanym i złożonym, przeprowadzono następujące prace konserwatorskie: zdezynfekowano i zaimpregnowano elementy drewniane, usunięto całkowicie starą politurę szelakową, sklejono ruchome fragmenty, uzupełniono ubytki drewna, zrekonstruowano elementy snycerki i stolarki, uzupełniono ubytki zaprawy,

usunięto częściowo stary pulment, ubytki złoceń uzupełniono złotem dukatowym na pulment i mixtion. Ubytki złoceń tabernakulum uzupełniono szlagmetalem, fragmenty odwrocia elementów dekoracyjnych pomalowano żółtą farbą temperową, scalono kolorystycznie polichromię kolumn, wazonów i aniołków (farba olejna z użyciem werniksu). Na polichromię ołtarza założono politurę szelakową, na polichromię aniołków werniks matowy. Imitację złota i srebra zabezpieczono werniksem w aerozolu. Konserwacją objęto również dwa obrazy ołtarzowe – *Wniebowzięcie NMP* z pola środkowego i *Św. Trójcy* z zasuw. Po usunięciu resztek pozótkiego werniksu i przemaalowań za pomocą mieszaniny dwumetyloformamidu z terpentyną oraz starych kitów kredowych, obrazy rozdublowano i po oczyszczeniu odwrocia zdublowano na nowe płótna. Po naciągnięciu na nowe krosna lica zawerniksowano, scalono kolorystycznie farbami olejnymi i zawerniksowano.

W latach 1982-1983 konserwacji poddano również dwa ołtarze boczne: p.w. Przemienienia Pańskiego z obrazami *Przemienienie Pańskie* Jana Strzałeckiego z 1877 r. i *Chrystus w koronie cierniowej* z przełomu XIX i XX w. oraz ołtarz p.w. Św. Antoniego Padewskiego wraz z obrazami *Św. Antoni Padewski* autora podpisującego się inicjałami G.W. z 1875 r., *Święci polscy* Jana Strzałeckiego z 1882 r. i *Św. Walenty* z II poł. XIX w. Przy obu drewnianych ołtarzach z przełomu XVII i XVIII w. przeprowadzono demontaż, wstępne odkurzenie, oczyszczenie odwrocia elementów, usunięcie wszystkich starych wkrętów, gwoździ i szponów, usunięcie grubych przemaalowań olejnych, stopowano terpentynę. Wykonano dezynfekcję (antox), impregnację winacetem R-50 w benzenie i acetonie. Uzupełniono ubytki snycerki, sklejono pęknięcia, dokleiono elementy złamane i zrekonstruowane, podklejono ruchome fragmenty zaprawy i uzupełniono jej ubytki kitem o składzie: kreda, klej kostny, olej lniany, fenol. Ubytki złoceń i srebrzeń uzupełniono złotem płatkowym i srebrną folią, w miejscu matów założono mixtion (ołtarz św. Antoniego) oraz szelak w denaturacie przy drugim ołtarzu. Założono werniks woskowo-żywiczny na polichromię, deski w górnych partiach połączono nowymi szponami sosnowymi i wkrętami.

Przy ołtarzowych obrazach zastosowano takie same zabiegi konserwatorskie jak w ołtarzu głównym.

Prace ze środków parafii rzymskokatolickiej w Bystrzycy przeprowadziła Pracownia Konserwatorska Muzeum Diecezjalnego Sztuki Religijnej w Lublinie. Wykonawcy: K. Kawiak, K. Solecka, J. Mleczek, M. Kowieski, B. Mikulski, S. Skórski.



54. Lublin, ul. Złota 2, wnętrze kamienicy po remoncie sala z polichromią (fot. J. Bożek, 1991)

Czerniejów, gm. Jabłonna
W 1984 r. przeprowadzono konserwację polichromii ściennej w kościele par. p.w. Św. Wawrzyńca, autorstwa A. Miklańskiego w latach 1920-1921 techniką temperową (sceny figuralne, motywy geometryczno-roślinne imitujące tkaninę kotarową.).

Oczyszczono polichromię przy pomocy gumy, pędzli. Podklejono ruchome fragmenty, uzupełniono ubytki, scalono kolorystycznie.

Prace konserwatorskie finansowane przez parafię w Czerniejowie wykonał mgr Paweł Boruch.

Dys, gm. Niemce
W latach 1981-1982 w kościele par. p.w. Św. Jana Chrzciciela przeprowadzono konserwację portretów Anny ze Stanisławskich Zbąskiej, podkomorzyny lubelskiej (zm. 1701 r.) i Jadwigi z Tomisławic Niemyskiej, właścicielki Dysa (zm. 1732 r.).

Oba obrazy malowane olejno na płótnie z k. XVII w. znacznie przemaalowane na przełomie XIX i XX w., w czasie reperacji w latach pięćdziesiątych prawdopodobnie znacznie obcięte. Przed przystąpieniem do prac konserwatorskich obrazy poddano dokładnym oględzinom (lampa röntgenowa, ultrafiolet, rentgen), lica zabezpieczono cienką warstwą wosku i bibułki japońskiej, po czym rozdublowano. Po oczyszczeniu odwrocia przystąpiono do dublują na masę woskowo-żywiczną. Lica obrazów oczyszczono z wosku i brudu przy użyciu tamponu z waty nasyczonego terpentyną. Usunięto stare werniksy i przemaalowania, założono nowe kity woskowo-kredowe. Po naciągnięciu płótna na nowe krosna przystąpiono do punktowania farbami olejnymi, po czym całość zawerniksowano. Na podstawie zachowanych fragmentów zrekonstruowano herb Nałęcz na portrecie Anny Zbąskiej.

Prace ze środków WKZ przeprowadziła Pracownia Konserwacji Dział Sztuki PP PKZ Oddział Lublin. Wykonawca: T. Boruch.

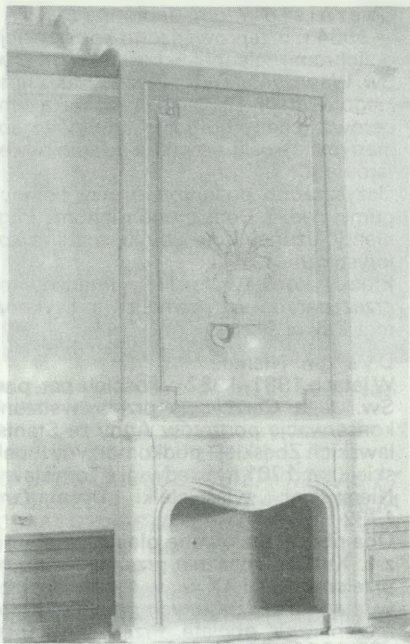
Firlej
W latach 1984-1985 w kościele par. p.w. Przemienienia Pańskiego przeprowadzono konserwację obrazu *Stygmatyzacja św. Franciszka*, malowanego techniką olejną na płótnie przez W. Eliasza z Krakowa w 1838 r.

Obraz wyjęto z rami, w której umieszczony był bez krosna, oczyszczono odwrocie i lico, następnie wyprostowano i zdublowano na masę woskowo-żywiczną. Lico obrazu oczyszczono z grubej warstwy brudu. Usunięto nałożony werniks i późniejsze retusze. Uzupełniono bardzo liczne ubytki warstwy malarskiej kitem kredowo-klejowym, po czym obraz napięto na nowe krosna, założono cienką warstwę werniksu damarowego i wykonano punktowanie oraz liczne retusze w technice olejno-żywicznej. Założono werniks końcowy, po czym lico pokryto cienką warstwą wosku.

Prace ze środków WKZ wykonała spółdzielnia „Ars Antiqua”. Wykonawca: mgr Danuta Borkowska.

Kraśnik – miasto

a) Konserwacja dwóch obrazów z lewego boczno ołtarza przy tęczy, z kościoła par. p.w. Wniebowzięcia NMP. Obrazy wykonane w technice olejno-żywicznej na płótnie nałożonym na deskę, przedstawiające św. Annę Samotrzęć



55. Lublin, ul. Złota 2, fragment wnętrza po remoncie (fot. J. Bozek, 1991)

i św. Elżbietę są wcześniejsze niż sam ołtarz, pochodzą z I poł. XVIII w. Po zdjęciu płócien z desek, pobraniu próbek do badań specjalistycznych, ustaleniu stratygrafii, zabezpieczono lica bibułką japońską. Doczyszczono odwrocia obrazów, po czym nasycyło je masą dublawą w celu powiązania odspojonych warstw z podobrazem. Po zdjęciu bibułki usunięto kolejne warstwy werniksów, przemaalowań i późniejszych retuszy. Po zdublowaniu wykonano protezy, uzupełniono ubytki zaprawy, po czym naciągnięto na nowe krosna. Zawernikowano powierzchnie, wykonano retusze, zrekonstruowano laserunki i nałożono werniks końcowy.

Prace finansowane przez WKZ w 1988 r. wykonał mgr A. Komodziński.

b) Konserwacja obrazu *Koronacja Matki Boskiej* z kościoła par. p.w. Wniebowzięcia NMP.

Obraz olejny na płótnie malowany przez Jana Kasińskiego ok. 1631 r. Po usunięciu łąt, kłajstru, zdezynfekowano 0,5% acetonowym roztworem p-chloro-m-krezolu. Wyprostowano odkształcenia i zgniecenia oraz zawinięte brzegi płótna, rozerwania sklejo na styk poliocetanem winylu w dyspersji wodnej. W otwory po gwoździach wklejono na styk odpowiednie kawałeczki płótna. Po zdublowaniu na nowe płótno oczyszczono z werniksów, usunięto retusze z szaty Boga Ojca i górnego brzegu. Uzupełniono wykruszoną zaprawę, punktowania wykonano farbami akwarelowymi (ok. 20% całości) i olejno-żywicznymi na podkładzie akwarelowym. Wykonano rekonstrukcję brakujących elementów, przeprowadzono dwukrotne werniksowanie – przed rozpoczęciem punktowań i po ukończeniu prac. Obraz napięto na krosno, powtarzając układ podwójnego krzyżaka i szerokość listew poprzedniego krosna. Prace finansowane przez WKZ wykonała Pracownia Konserwatorska Muzeum Diecezjalnego Sztuki Religijnej w Lublinie, od III do X 1976 r. Wykonawca: mgr Hanna Grzesikowa.

c) Konserwacja obrazu *Sąd Chrystusa przed Pilatem* z kościoła par. p.w. Wniebowzięcia NMP.

W latach 1973-1976 prace konserwatorskie przy obrazie prowadził mgr Jan Chądziński w ramach pracy dyplomowej. Próby datowania dokonano na podstawie trzech warstw chronologicznych: I warstwa – XVII/XVIII w., II warstwa – II poł. XVIII w., III warstwa – poł. XIX w.

Po rejestracji opisowej, fotograficznej, zdublowaniu i odczytaniu stratygrafii, usunięto werniks wierzchni oraz warstwę przemaalowania II i I odsłaniając warstwę oryginału. Uzupełniono ubytki płótna, położono kity, wymieniono krosno.

W 1985 r. prace konserwatorskie podjęła Pracownia Konserwatorska Muzeum Diecezjalnego Sztuki Religijnej w Lublinie. Usunięto wadliwie wykonany dublaż powodujący rozwarstwienie miejscowe płótna dublującego od oryginału, po czym nałożono nowy. Poprawiono scalenie kolorystyczne w partii rysunku twarzy i nakryć głów po lewej stronie oraz w lewej górnej części obrazu. Skorygowano pod względem opracowania powierzchni, nadania faktury i wypełnienia ubytków w warstwie zaprawy. Prace finansowane przez WKZ.

d) Konserwacja nagrobka Jany Baptysty Tęczyńskiego i królowej Cecylii z kościoła p.w. Wniebowstąpienia NMP.

Całość wykonana z wapienia, przed 1578 r. w warsztacie Santi Gucciego.

Po wstępnym usunięciu brudu i kurzu, przeprowadzono badania specjalistyczne próbek oraz ustalono stratygrafię nawarstwień. Środkami mechanicznymi i chemicznymi usunięto nawarstwienia farby olejnej, kredowo-klejowe, szlichty zaprawy cementowo-piaskowej oraz pobiałę. Przeprowadzono odsolenie, usunięto przebarwienia z powierzchni licowej, wykonano rekonstrukcję brakujących elementów. Zmontowano ruchome detale nagrobka, osadzono na zwieńczeniu sterczynę, uzupełniono ubytki wapienia masą sztucznego kamienia opartą na spoiwach tradycyjnych, spoiny wypełniono zaprawą wapienno-piaskową. Wypunktowano i wyretuszowano odkryty w trakcie konserwacji napis na tablicy inskrypcyjnej.

Prace w latach 1984-1985 ze środków konserwatorskich przeprowadził mgr A. Komodziński.

e) Konserwacja nagrobka Andrzeja Nowiny Kośli z kościoła p.w. Wniebowzięcia NMP.

Nagrobek wykonany z piaskowca, po 1589 r. w warsztacie pińczowskim Santi Gucciego.

Rozpoznano obiekt pod względem budowy technologicznej i zdemontowano w całości. Usunięto wszystkie nawarstwienia nieautorskie, wykonano odsalanie. Usunięto z powierzchni rdzawo-pomarańczowe przebarwienia, spowodowane substancjami pokostowymi i rozkładem substancji organicznych. Doczyszczono powierzchnię kamienia z nawarstwień przemaalowania kredowo-klejowego oraz pozostałości zaprawy cementowo-piaskowej i pobiałę. Wykonano rekonstrukcję brakujących elementów, po czym ustawiono obiekt na nowym miejscu.

Prace konserwatorskie w 1985 i 1986 r., finansowane przez WKZ, wykonał mgr A. Komodziński.

f) Konserwacja renesansowego, kamiennego portalu, obramiającego wejście

na ambonę w kościele p.w. Wniebowzięcia NMP. Portal wykonany z kamienia wapiennego, datowany na II ćw. XVI w., nieznanego autorstwa.

Po oczyszczeniu z brudu i kurzu pobrano próbki do badań specjalistycznych oraz ustalono stratygrafię nawarstwień. Środkami mechanicznymi i chemicznymi usunięto nawarstwienia farby olejnej, nawarstwienia kredowo-klejowe, pobiałowe oraz zaprawy wapienne i cementowe. Odsolono obiekt, usunięto przebarwienia, wykonano uzupełnienia ubytków kamienia masą opartą na spoiwach tradycyjnych. Wykonano rekonstrukcję polichromii na wyobrażeniach heraldycznych, po dokładnym ikonograficznym rozpoznaniu kolorystyki występującej w herbie Topór i Korczak.

Prace konserwatorskie w 1985 i 1986 r., finansowane przez WKZ, wykonali mgr A. Komodziński i I. Komodzińska.

g) Konserwacja nagrobka Stanisława Gabriela Tęczyńskiego z kościoła p.w. Wniebowzięcia NMP.

Nagrobek w oprawie architektonicznej z kamienia wapiennego jurajskiego, tablica inskrypcyjna z alabastru, płyta metalowa z wyobrażeniem postaci zmarłego ze szlifowanego i cyzelowanego brązu.

Powstały w 1541 r. w warsztacie Jana Marii Padovano.

Po wykonaniu dokładnej inwentaryzacji pomiarowej obiektu, pobraniu próbek kamienia i metalowej płyty, ustaleniu nawarstwień stratygraficznych, zdemontowano elementy składowe całego pomnika nagrobnego. Po oczyszczeniu powierzchni z nawarstwień farby olejnej, nawarstwień kredowo-klejowych i pobiał wapiennych, obiekt odsolono metodą swobodnej migracji soli do rozszerzonego środowiska. Powierzchnię płyty alabastrowej oczyszczono z nawarstwień siarczanu amonu i gipsu, uzupełniono ubytki oraz dokonano impregnacji strukturalnej paraloidem B-72, po czym pokryto je warstwą wosku. Płytę metalową oczyszczono z brudu i kurzu, usunięto wtórne nawarstwienia olejne, uzupełniono ubytki oraz przetarcia. Ubytki w oprawie architektonicznej uzupełniono masą sztucznego kamienia, opartą na spoiwach naturalnych.

Prace konserwatorskie w 1987 i 1988 r., finansowane przez WKZ, wykonali I. i A. Komodzińscy.

h) Konserwacja wapiennej kolumny, ze wspartymi na niej dwoma łukami arkadowymi wmurowanymi w ścianę, w kościele par. p.w. Wniebowstąpienia NMP. Wzmocniono i uzupełniono wykruszające się fugi oraz ruszające się okraszki, wykonując zastrzyki wgłębne z zaprawy wapienno-piaskowej. Obiekt oczyszczono, odsolono, miejsca zagrożone wzmocniono preparatem Wacker OH. Usunięto pozostałe po mocowaniu nagrobka Andrzeja Nowiny Kośli zardzewiałe sztybry i klamry, a także uzupełniono ubytki w niszach. W dalszej kolejności zamurowano część nisz i fragmenty łuku arkadowego. Kolumnę uzupełniono częściowo kitem wapienno-cementowym z dodatkiem kruszywa wapiennego i pigmentu, po czym całość zabezpieczono przed mikroorganizmami roztworem sterinolu.

Prace konserwatorskie w 1989 r. przeprowadziła spółdzielnia „Ars Antiqua”. Inwestor: WKZ, wykonawcy: A. Woliński, L. Goździewski.

Lubartów – miasto.

Konserwacja ambony, chrzcielnicy, ołtarzy bocznych w kościele par. p.w. Św. Anny.

W okresie jesienno-zimowym 1975–1976 przeprowadzona została konserwacja ambony, chrzcielnicy, ołtarzy środkowych p.w. MB i Św. Krzyża oraz ołtarza lewostronnego przedniego p.w. Św. Józefa. W następnym okresie jesienno-zimowym 1976–1977 kontynuowano prace przy prawobocznym ołtarzu przednim p.w. Św. Barbary i przy dwóch tylnych ołtarzach p.w. Św. Antoniego i Św. Jana Nepomucena, przeprowadzono również konserwację sześciu figur doktorów kościoła. Łączny czas trwania prac konserwatorskich wyniósł 12 miesięcy. Elementy drewniane nasączono płynem owado-grzybobójczym i utwardzającym drewno, zaimpregnowano, nierówności wyrównano kitówką kredowo-klejowo-pokostową, po czym malowano farbą olejną pod kolor drewna. Zrekonstruowano ubytki, usunięto przemalówki z polichromii, złoceń i srebrzeń. Ubytki gruntów polichromii i złoceń wypełniono kitówką klejowo-kredową, wypunktowano polichromię, oczyszczono oraz uzupełniono złocenia i srebrzenia, po czym zabezpieczono je werniksem. Konserwacji objęto również ołtarzowe obrazy – lokalne pęcherze wskutek odklejenia się płótna od płyty zostały zlikwidowane przez wstrzykiwanie kleju i przyciskanie. Płótna posiadające rozdarcia naklejono na nowe podłoża. Usunięto stare, pociemniałe werniksy oraz lokalne przemalowania. Wypunktowano założone kitówki i ubytki warstwy kolorystycznej farbami olejnymi, po czym założono werniks rozcieńczony terpentyną balsamiczną z dodatkiem wosku. Konserwacji poddano również XVIII-wieczny (podobnie jak ołtarze boczne), drewniany prospekt organowy. Zastosowano podobne zabiegi jak przy ambonie i ołtarzach bocznych.

Prace finansowane przez par. rzymskokatolicką w Lubartowie wykonał Alojzy Goss.

Lubartów – miasto

a/ Obraz Św. Franciszek w kościele Kapucynów p.w. Św. Wawrzyńca olejny na płótnie, malowany przez Szymona Czechowicza, datowany na poł. XVIII w. Po przeprowadzeniu wstępnych badań, zabezpieczono najbardziej ruchome fragmenty warstwy malarskiej, cienką warstwą wosku i gazą stylonową, po czym obraz rozdublowano. Po oczyszczeniu odwrocia, mocno sfaldowane płótno sprasowano dużą płytą stolarską, zdublowano na masę woskowo-żywiczną. Płótno oczyszczono z wosku, brudu, kurzu, starego werniksu, przemalowań i starych kitów. Powstałe ubytki uzupełniono kitem woskowo-kredowym z ugiem. Po doszlifowaniu kitów, oczyszczeniu i opracowaniu faktury, obraz zawerniksowano i wypunktowano, po czym naciągnięto na nowe krosno i ponownie zawerniksowano.

Prace ze środków konserwatorskich, od X 1983 r. – do VI 1984 r., przeprowadziło przedsiębiorstwo „Sztuka Polska”. Wykonawcy: Z. Olszewski, T. Boruch.

b) Obraz *Zwiastowanie* w kościele Kapucynów p.w. Św. Wawrzyńca, olejny na płótnie, malowany przez Sz. Czechowicza w poł. XVIII w. Prace konserwatorskie prowadzone jak w poprzednim obiekcie.

Prace przeprowadzone w 1984 r. przez przedsiębiorstwo „Sztuka Polska”, finansowane przez WKZ. Wykonawcy: Z. Olszewski, T. Boruch.

c) Obrazy Św. Feliks i Św. Antoni w kościele Kapucynów p.w. Św. Wawrzyńca, olejne na płótnie, wykonane między 1737 a 1740 r.

Po wykonaniu wstępnych badań obrazy zdjęto z krosien, wyprostowano powierzchnię, rozdublowano i oczyszczono odwrocia ze starej masy dublawej. Zdublowano na masę woskowo-żywiczną, usunięto przemalowania i stare kity. Ubytki warstwy malarskiej uzupełniono kitem. Położono werniksy, wypunktowano, po czym ponownie zawerniksowano.

Prace konserwatorskie w latach 1987–1989 przeprowadziła spółdzielnia „Ars Antiqua”. Inwestor: WKZ. Wykonawcy: Z. Olszewski, T. Boruch.

Opole Lubelskie – miasto

Konserwacja ołtarza z kaplicy Św. Krzyża, XVII-XIX w., w kościele par. p.w. Wniebowzięcia NMP.

Ołtarz z drewna dębowego, lipowego i sosnowego, złożony, bejcowany i poli-turowany.

Ołtarz jest zbiorem obiektów z różnych okresów i różnych miejsc. Całość została złożona zapewne w II poł. XIX w. Najpóźniejsze wydają się być dwa górne amorki oraz uskrzydłona główka, a także obraz Matki Boskiej w srebrnej ramce – pochodzące z XVII i XVIII w. Poszczególne elementy ołtarza były już poddawane zabiegom konserwatorskim, wszystkie złocenia są wtórne. Figura Chrystusa przemalowana olejno podobnie jak figury aniołków i świętych pierwotnie w całości złoczone. Po wstępnym oczyszczeniu zdemontowano mense, usunięto całkowicie spudrowaną warstwę zaprawy i złoceń. Przeprowadzono impregnację drewna, usunięto przemalowania, uzupełniono ubytki stolarki i złoceń. Scalono kolorystycznie całość i zmontowano.

Prace ze środków konserwatorskich w 1990 r. przeprowadziła Pracownia Konserwacji Dziel Sztuki Muzeum Diecezjalnego w Lublinie. Wykonawcy: mgr K. Kawiak (kier. prac.), J. Mleczek, J. Czenan.

Puchaczów

a/ Konserwacja XIX-wiecznej polichromii wykonanej w technice klejowej. Po oczyszczeniu brudu i kurzu, pleśni oraz innych zanieczyszczeń, przeprowadzono dezynfekcję, odkuto zmuszałe tynki, wypunktowano ubytki, utrwalono kilkuprocentowym alkoholem poliwinylowym, usunięto olejne przemalowania.

b/ Ołtarz główny, barokowy z 1780 r., jednakondygnacyjny ze zwieńczeniem z cegły i zaprawy wapiennej, z drewnianymi wstawkami. Obrazy: w nastawie Wniebowzięcie NMP i w zwieńczeniu MB Częstochowskiej z XVII w.

Przeprowadzono konserwację drewna nasączając je płynem owado-grzybobójczym, ubytki wyrównano kitówką i pomalowano farbą olejną. Usunięto przemalowania, uzupełniono ubytki elementów architektonicznych, uzupełniono ubytki rzeźbiarskie i w polichromii, zrekonstruowano marmoryzację. Obrazy po oczyszczeniu i zmyciu werniksu, oczyszczono z przemalówek, założono drobne i nieliczne przemalówki, pociągnięto werniksem do retuszu i wypunktowano, po czym ponownie zawerniksowano.

c/ Przy konserwacji 6 ołtarzy bocznych stanowiących unikatowe i interesujące rozwiązanie z II poł. XVIII w. oraz 2 ołtarzy przy łuku tęczowym z II poł. XIX w. z drewna sosnowego, zastosowano zabiegi podobne, jak w ołtarzu głównym.

d/ Konserwacji poddano również XIX-wieczną, drewniano-miedzianą chrzcielnicę, balustradę i prospekt organowy z 1820 r., polichromowaną figurę Chrystusa Frasobliwego z II poł. XVIII w., barokowy drewniany polichromowany krucyfik z XVIII w., 5 feretronów z XVII i XVIII w. oraz barokową szafę zakrystyjną z k. XVIII w.

Prace finansowane przez parafię Wniebowzięcia NMP w Puchaczowie, od IX 1979 do X 1981 r. wykonał Alojzy Goss.

Siedliska, gm. Fajstlawice

Prace konserwatorskie (zduńskie) w dworku przy czterech piecach kaflowych z przełomu XIX i XX w.

Po ponumerowaniu kafli, dokonano rozbioru pieców, naprawy trzonów. Sprawdzono całość, po czym zmontowano całość zgodnie z numeracją, uzupełniono brakujące kafle i całość oczyszczono. Prace ze środków WKZ wykonał M. Złotkiewicz.

Wojciechów

a/ Obrazy olejne na płótnie *Ukrzyżowanie* z XVII/XVIII w. i *Św. Antoni* z XVIII w., nieznanego autorstwa, w kościele par. p.w. Św. Teodora.

Po oczyszczeniu z brudu i kurzu, zabezpieczeniu lica bibułka japońską i pastą woskową, przystąpiono do rozwarstwienia płócien (*Ukrzyżowanie*). Oczyszczono odwrocia, wyprostowano i zdublowano na masę woskowo-żywiczną. Po dokładnym oczyszczeniu lica z nadmiaru wosku i bibułki japońskiej, usunięto przemalowania i retusze z poprzedniej konserwacji. Założono nowe kity i naciągnięto na nowe krosna. Zawerniksowano, wykonano rekonstrukcje i punktowania, po czym ponownie zawerniksowano i zapastowano pastą woskową.

Prace, finansowane przez parafię p.w. Św. Teodora w Wojciechowie, w 1988 r. przeprowadziła mgr Danuta Komorowska-Stola.

b/ Konserwacja kurdybanów z antepedów ołtarza głównego i bocznego w kościele p.w. Św. Teodora.

Kurdybany pochodzące z II ćw. XVIII w., wykonane z tłoczonej, srebrzonej i polichromowanej skóry bukatowej, na skutek przechowywania w nie ogrzewanym kościele, gdzie zaplecze ich stanowiła betonowa mensa, uległy znacznemu zniszczeniu (skruszałe, odkształcone, liczne ubytki i pęknięcia, ślady pleśni, brud, kurz, larwy po owadach, ślady czerwonej korozji).

Po demontażu wykonano wnikliwe badania konserwatorskie i laboratoryjne lica i odwrocia skór, oczyszczono z brudu i kurzu, po czym przystąpiono do usuwania z odwrocia warstwy drewna, kleju i płótna lnianego. Przeprowadzono dezynfekcję bakteriobójczą i grzybobójczą, prowadząc jednocześnie wstępne prostowanie skór pod obciążeniem. Odpajającą się warstwę polichromii i laserunków wzmocniono przy użyciu emulsji poliwinylowej. Przeprowadzono buforowanie starych i nowych skór niezbędnych do podklejania. Wyprostowano sfaldowania, uelastyczniono i zmięczono skóry, uzupełniono ubytki, sklejono rozdarcia, podklejono brzegi i przetarcia.

Uzupełniono ubytki srebrzeń, laserunków i polichromii, zrekonstruowano również partie ubytków. Nabito skóry na blejtramy, po czym zabezpieczono ich lica.

Prace ze środków WKZ, w latach 1988-1990, prowadziła spółdzielnia „Ars Antiqua”. Wykonawcy: J. Łączyńska i W. Zaufal.

c/ Konserwacja obrazów: *Pokłon Trzech Króli* (XVIII w.) oraz obustronnego z przedstawieniem Matki Boskiej Różańcowej i św. Dominika, na odwróciu *Św. Rozalia* (XVIII w.), nieznanymi autorów, w kościele p.w. Św. Teodora.

Po wstępnych badaniach fizykochemicznych, oczyszczeniu brudu i kurzu, zabezpieczeniu bibułką japońską na masę woskową, przystąpiono do prostowania płócien, pozostawiając je pod przyciskiem. Zdublowano na masę woskowo-żywiczną. Po oczyszczeniu z nadmiaru wosku i bibułki japońskiej, usunięto przemalowania olejne, ubytki uzupełniono kitem z kleju zwierzęcego i kredy bolońskiej. Naciągnięto na nowe krosna i zawerniksowano, dokonując następnie punktowań olejno-żywiczych. Po ponownym zawerniksowaniu położono pastę woskową.

Prace, finansowane przez parafię rzymskokatolicką w Wojciechowie, wykonała w 1989 r. mgr Danuta Komorowska-Stola.

Wilkołaz

Konserwacja zabytkowych przedmiotów złotniczych, z kościoła p.w. Św. Jana Chrzyciela, zniszczonych podczas rabunku.

1/ monstrancja, barok-klasycyzm, k. XVII w., II poł. XVIII w. trybowane i złożone srebro.

2/ puszka mszalna z przykrywką, eklektyzm, k. XIX w., mosiądz trybowany i posrebrzony, Norblin W-wa.

3/ kielich, k. XIX w., eklektyzm, srebro, pozłacany, L. Fournier.

Wyprostowano elementy pogięte w monstrancji (stopa, trzon, korona, promień w glorii), metodą na zimno, co pozwoliło zachować oryginalne złocenia. Również na zimno wykonano prostowanie stopy, trzpienia, czary kielicha oraz czary puszki. Pozostałe prace to lutowanie, prostowanie drobnych elementów, polerowanie, srebrzenie i złocenie.

Prace ze środków WKZ w 1985 r. wykonał M.A. Klabisz.

Dariusz Kopciowski

Architektura i budownictwo

Lublin

W okresie tym dwukrotnie rozszerzono granice administracyjne miasta: W latach siedemdziesiątych dołączono wieś Zambrzyce z kościołem i cmentarzem. W 1988 r. do Lublina przyłączono znaczne obszary sąsiednich gmin, w których znajduje się ogółem 31 obiektów zabytkowych, z których najważniejsze to:

– zespół rezydencjonalny w Jakubowicach Murowanych z szesnastowiecznym pałacem, zabudowaniami towarzyszącymi i rozległym parkiem,
– miasteczko Glusk z siedemnastowiecznym ratuszem, kościołem z plebanią i cmentarzem, dwoma młynami oraz zespołem charakterystycznych małomiasteczkowych domów.

Aktualnie ewidencja zabytków budownictwa i architektury m. Lublina obejmuje 428 zespołów i obiektów zabytkowych. Ochronie konserwatorskiej podlega: 10 zabytkowych układów przestrzennych i terenów zielonych, 12 historycznych cmentarzy, 30 zespołów klasztornych i obiektów sakralnych, 33 zespoły i gmachy użyteczności publicznej, 13 zespołów i obiektów architektury przemysłowej, 26 zespołów pałacowych i dworskich, oraz pojedynczych budowli tego typu. Pozostała część to budynki mieszkalne (kamienice, domy), a także tzw. mała architektura.

Stan zachowania poszczególnych obiektów, a w związku z tym zakres prowadzonych w nich prac remontowo-budowlanych i konserwatorskich jest bardzo zróżnicowany. W omawianym piętnastoletnim okresie w prawie wszystkich budynkach prowadzono prace zabezpieczające o charakterze bieżących napraw. Do grupy obiektów poddanych gruntownym remontom należą przede wszystkim budowle sakralne o niezmięnionej funkcji. Prowadzono w nich prace, głównie systemem gospodarczym, ze środków własnych użytkownika.

Stare Miasto poddawane było kompleksowej rewaloryzacji, rozpoczętej przez Miejski Zarząd Budynków Mieszkalnych, a od 1979 r. prowadzonej przez Zarząd Rewaloryzacji Zabytkowego Zespołu Miasta Lublina. Przeprowadzono badania geologiczne, geodezyjne i archeologiczne, a na ich podstawie PP Pracowni Konserwacji Zabytków O/Lublin i Przedsiębiorstwo Robót Górniczych w Łęcznej stabilizują podłoże i zabezpieczają fundamenty poszczególnych bloków zabudowy. Ze względu na kompleksowość zakresu działania ZRZZML na Starym Mieście, poniżej omówione zostaną jedynie najbardziej reprezentatywne dla prowadzonych tam prac przykłady rewaloryzacji budynków. W Śródmieściu, gruntownej odnowie poddano głównie obiekty, które uległy awariom konstrukcyjnym w związku z katastrofalnym stanem infrastruktury podziemnej tej części miasta (zapadanie się podłoża, powstawanie kawern w lessowym podłożu).

W wypadku pozostałych kamienic ograniczono się głównie do prac zabezpieczających i „kosmetycznych” – malowanie elewacji i klatek schodowych, drobne naprawy pokrycia dachowego i blacharki.

Gmachy użyteczności publicznej, zbudowane przeważnie w okresie od połowy XIX w. po lata trzydzieste naszego stulecia, systematycznie konserwowane, nie wymagały poważniejszych zabiegów (np. Gmach Sądu Powiatowego, Poczty, d. Szkoły Rabinackiej, Banku Rolnego czy Izby Skarbowej).

Większym zmianom ulegały zabudowania przemysłowe, których remonty służyły głównie przystosowaniu do zwiększonych zadań produkcyjnych (np. Cukrownia LUBLIN, zespół zabudowań d. Fabryki Wolskiego czy Fabryki Wag).

Zespół pojezuicki, Pl. Katedralny:
– kościół ob. Katedra p.w. Św. Jana, zbudowana w latach 1584-1625, arch. Jan Maria Bernardone, przebud. 1752-1757 i 1819-1821 arch. Antonio Corazzi. W trakcie remontu Katedry w 1979 r. wykonano nowe tynki, wymieniono częściowo pokrycie dachowe z obróbkami blacharskimi. Roboty wyko-

nano systemem gospodarczym ze środków własnych Parafii Katedralnej.

– d. Kolegium (ob. dom parafialny), ul. Królewska 10, z 2 ćwierci XVII w., rozbud. 2 poł. XIX w. W latach 1975-76 prowadzono tam roboty ogólnobudowlane i modernizacyjne dla potrzeb i ze środków Parafii.

– gmach Szkół Jezuickich (ob. Archiwum Państwowe), ul. Trybunalska 13 z pocz. XVII w., rozbudowany w 1754 r., odbudowa po zniszczeniach wojennych w latach 1949-65.

W minionym piętnastoleciu dwukrotnie wymieniano pokrycie dachowe (1981 r. na blachę cynkową i 1989 r. na miedzianą). W latach 1981-86 na koszt użytkownika przeprowadzono remont wnętrza i elewacji gmachu.

– Wieża Trynitariska z k. XVII w. rozbudowana w latach 1819-1821 wg proj. Antonio Corazziego. Po odnowieniu elewacji, wymianie konstrukcji i pokrycia helmu (proj. Jadwiga Jamiołkowska) w latach 1975-76 adaptowano wnętrze dla potrzeb ekspozycji Muzeum Diecezjalnego. Część środków uzyskano z budżetu WKZ. Wykonawcy: Komunalne Przedsiębiorstwo Robót Budowlanych nr 2 (KPRB-2), Rzemieślnicza Spółdzielnia Usług Remontowo-Budowlanych (RzSURB), Zakład Blacharski M. Banaśka.

Kościół par. p.w. Św. Mikołaja na Czwartku, ul. Krzywa 1, późnorenansowy, wzniesiony w XV, rozbudowany w XVI w. W 1978 r. rozpoczęto odbudowę zniszczonego w wyniku pożaru dachu i sygnaturki. Remont zakończono w 1980 r. przetarciem tynku na elewacjach. Prace prowadzono sposobem gospodarczym ze środków Parafii.

Kościół par. p.w. Najświętszego Serca Jezusowego, ul. Kunickiego 130, z 1934 r. wg proj. Tadeusza Witkowskiego, drewniany o konstrukcji sumikowo-łątkowej. W 1986 r. kościół przeniesiono do Pilaszkowic gm. Rybczewice na koszt tamtejszej Parafii.

Zespół kościelno-szpitalny, ul. Podwale 15: kościół p.w. Św. Wojciecha i szpital Św. Łazarza z ok. 1630 r. w stylu późnorenansowym. Budynek szpitalny nadbud. w 1923 r. wg proj. Jerzego Siennickiego. W latach siedemdziesiątych część pomieszczeń przystosowano dla potrzeb Muzeum Diecezjalnego (pracownie konserwatorskie, magazyny, administracja), w pozostałych urządzono następnie Diecezjalny Dom Rekolekcyjny. Inwestorem prac była Kuria Biskupia, a wykonawcą robót – rzemiosło, wg proj. Anny i Zenona Halickich.

Kościół p.w. Św. Ducha, Krakowskie Przedmieście 1, z 1419 r., rozbud. w l. 1602-1608, po 1733 r. i w l. 1878-79. W latach 1979-80 pokryto dach kościoła blachą miedzianą, wykonano cokół zewnętrzny z piaszkowca, przeprowadzono remont stolarki i instalacji elektrycznej. Prace wykonali rzemieślnicy na zlecenie Rektora kościoła.

Zespół kościoła ewangelicko-augsburskiego:

– Kościół p.w. Św. Trójcy, Krakowskie Przedmieście 45, powstał w latach 1785-88 wg proj. Zillechera, rozbud. 1821 i 1885 r. W 1982 r., wymieniono i pomalowano pokrycie dachowe ze środków własnych Parafii ewangelickiej. W 1985 r. przy dofinansowaniu z Uchwały Nr 179/78 powstał projekt instalacji grzew-

czej i zasilania kościoła; koszt realizacji inwestycji pokrył właściciel.

– Plebania, ul. I Armii WP 10, klasykystyczna, z poł. XVIII w. W 1981-82 r. przeprowadzono konserwację blaszanego dachu, wraz z obróbkami, a także reperację, przetarcie i malowanie ścian zewnętrznych. Inwestor – Parafia.

Cerkiew, par. p.w. Przemienienia Pańskiego, ul. Ruska 20, zbudowana w latach 1607-1633. W 1975 r. odnowiono elewację obiektu, a w 1982 r. przeprowadzono remont sklepienia, zniszczonego w wyniku awarii konstrukcyjnej. Inwestor – Parafia prawosławna.

Cerkiew cmentarna p.w. Żeń Mironosic, ul. Lipowa 15, z 1907 r. W 1983 r. na koszt Parafii wykonano izolację pionową i poziomą budynku oraz opaskę odwadniającą, uzupełniono ubytki murów, naprawiono blacharkę i wymieniono jedną z siedmiu kopuł. W 1989 r. rozpoczęto adaptację krypty dla celów kultowych. Wykonawcy: RzSURB.

Kościół par. Mariawitowy p.w. Matki Boskiej Nieustającej Pomocy, ul. Paganiniego 1, z 1906 r., rozbud. 1924 r. W 1983 r. przeprowadzono impregnację więźby dachowej, przebudowę przewodów kominowych, roboty odwadniające, wymianę instalacji wodno-kanalizacyjnej i elektrycznej. Naprawiono również schody wejściowe i ogrodzono teren posesji. Prace prowadzono systemem gospodarczym, ze środków własnych użytkownika, przy udziale dofinansowania z Uchwały 179/78. W 1987 r. wkrótce po zakończeniu remontu w kościele wybuchł pożar, który strawił zabytkowe ruchomości i znacznie osłabił konstrukcję pozornego sklepienia. Odbudowę prowadzono ze środków własnych Parafii.

Zespół klasztorny poaugustiański, ul. Kalinowszczyzna 62:

– kościół p.w. Św. Agnieszki, ob. par. zbud. 1646-47, przebud. 1685-1698 i w XIX w. W 1978-79 r. w kościele położono nowe marmurowe posadzki, przeprowadzono również remont instalacji elektrycznej.

– klasztor z poł. XVII w., ob. dom parafialny został powiększony o pomieszczenia mieszkalne przez adaptację poddasza wg proj. Czesława Gawdzika. Wymieniono przy tym również pokrycie dachowe, wykonano obróbki blacharskie, przemurowano kominy, wykonano remont i przetarcie tynków. Inwestor – Parafia.

Zespół pobernardyński, ul. Dąbrowskiego 5:

– Kościół p.w. Św. Pawła, ob. par., z ok. 1473 r., rozbud. w l. 1602-07 wg proj. Rudolfa Negroniego i Jakuba Balina, oraz ok. 1830 r. i w k. XIX w. W latach 1979-80 wykonano wymianę pokrycia dachowego na blachę miedzianą, odnowienie elewacji, jak również roboty adaptacyjne w odmalowanym wnętrzu kościoła.

– Klasztor z 2 poł. XVI w., przebud. w XVII w. i ok. 1864 r., na przełomie lat siedemdziesiątych i osiemdziesiątych został odnowiony analogicznie jak kościół, z przystosowaniem poddasza na cele mieszkalne. Przeprowadzono również kapitalny remont zachodniej części klasztoru opuszczonej przez uniwersytet – pomieszczenia te zostały adaptowane na cele działalności kulturalno-społecznej środowisk katolickich. Prace wykonano sposobem gospodarczym ze środków własnych użytkownika.

D. Klasztor oo. Bonifratrów, ob. Woj. Szpital Zespolony, ul. Biernackiego 9, z ok. 1742 r. wg proj. Pawła Antoniego Fontany, przebud. na szpital w 1839 r. W 1975 r. wymieniono pokrycie dachowe. W latach 1986-87 dokonano adaptacji pomieszczeń dla potrzeb Oddziału Sztucznej Nerki. Przeprowadzono wymianę instalacji elektrycznej i wodociągowo-kanalizacyjnej, zmieniono układ komunikacyjny, dobudowano szczyb windy i zagospodarowano poddasze użytkowe. Wykonano nową stolarkę okienną. Autorami projektów przebudowy byli: Tadeusz Michalak i Tomasz Stankiewicz, a prace finansowane ze środków własnych użytkownika, z dofinansowaniem WKZ (skrzydło ptn.).

Zespół pobrygidkowski, ul. Narutowicza 8/10:

– kościół p.w. NMP Zwycięskiej z lat 1412-26, rozbud. w latach 1589-1630 i w poł. XIX w. W latach 1982-83 Rektor kościoła przeprowadził remont elewacji. Wzmocniono również więźbę dachową i rekonstruowano pokrycie hełmu wieży, wykonane z blachy miedzianej. Ten sam inwestor odnowił gruntownie dla potrzeb mieszkalnych i działalności społeczno-oświatowej tzw. domek Doroty Firlejowej i d. zakrytą.

– klasztor z okresu budowy kościoła, rozbud. w dwudziestolecu międzywojennym ma kilku użytkowników. Zgromadzenie SS. Urszulanek w latach 1983-89 w zajmowanej przez siebie części przeprowadziło prace przy wzmocnieniu ścian, usunięciu pęknięć skarp oporowych i przemurowaniu kominów. Wykonano nowe elewacje, wymieniono części stropów i stolarki okiennej. Remont objął również mur ogrodzeniowy i tzw. Basztę Wodną. Środki własne Zgromadzenia na tak szeroko zakrojone prace wsparte zostały dotacją z budżetu centralnego.

W części klasztoru, zajmowanej przez Instytut Kształcenia Nauczycieli w 1975 r. wymieniono kanalizację burzową, oraz tynki zewnętrzne i usprawniono odnowienie budynku. W 1979 r. przeprowadzono remont kominów. Wykonawca: KPRB-2.

Zespół klasztorny oo. Dominikanów:

– Kościół p.w. Św. Stanisława Bpa, ul. Złota 9, ufundowany w 1342 r. przez Kazimierza Wielkiego, rozbud. XVI-XVIII w. Kościół i część klasztoru są systematycznie odnawiane. Z poważniejszych prac w latach 1975-1978 wykonano wymianę zniszczonych partii pokrycia dachowego, obróbki blacharskie i ramy okienne (z drewnianych na metalowe). Przystosowano do celów kultowych część podziemi. Na wszystkich elewacjach tej części zespołu uzupełniono i przetarto tynki.

– W latach 1983-86 Teatr Lalki i Aktora przeprowadził gruntowny remont odzyskanych pomieszczeń w najnowszej części klasztoru. Wymieniono wszystkie instalacje wewnętrzne, urządzono natryski, salę prób i pokoje administracyjne. Przebudowano komin lokalnej kotłowni i zabezpieczono okna stylowymi kratami.

Zespół klasztorny Dominikanów Obserwantów, Al. Racławicka 14:

– Kościół p.w. Św. Krzyża, zbud. w latach 1617-1929, znacznie przebudowany, w omawianym okresie miał odnawiane wnętrza.

– Klasztor, ob. siedziba Katolickiego Uniwersytetu Lubelskiego, wzniesiony na początku XVII w., w latach 1921-

-1930 gruntownie przebudowany i adaptowany dla KUL wg proj. Mariana Lalewicza. Trwające od 15 lat prace objęły: rozbiórkę frontowego skrzydła (d. koszary) i budowę w ich miejsce nowej auli. Skrzydła klasztoru nadbudowano, pokryto blachą miedzianą z nowymi obróbkami, a elewaje odnowiono. Od 1986 r. trwa budowa stołówki przy wsch. skrzydle. Na terenie Uniwersytetu powstaje również gmach Kolegium Jana Pawła II, a w latach 1987-1989 podwyższano zabudowania konwiktu,

Zespół klasztorny pofranciszkański, ul. Kalinowszczyzna 3:

– Kościół p.w. Matki Boskiej Wspomożenia Wiernych z lat 1635-1649, przebudowany po 1823 r. i w latach 1928-1930, kiedy wnętrze podzielono na trzy kondygnacje. W 1988 r. rozpoczęto remont, polegający na częściowej wymianie więźby, przełożeniu dachówki, wykonaniu obróbek blacharskich i wymianie ram okiennych oraz pracach ogólnobudowlanych wewnątrz prezbiterium.

– Klasztor, ob. XX. Salezjanów z lat 1688-1695. Remont kapitalny rozpoczęto w 1981 r. od podbijania fundamentów, oraz zabezpieczenia i wzmocnienia ścian w skrzydle zachodnim. Następnie wymieniono stropy, położono nowe podłogi oraz posadzki. Od 1984 do 1987 r. trwał remont adaptacyjny poddasza klasztoru, gdzie założono izolację termiczną, uzupełniono i zaimpregnowano więźbę, położono dachówkę.

Projektantem wszystkich prac w zespole był Tadeusz Michalak, a remont finansował użytkownik z dofinansowaniem z budżetu centralnego.

Zespół klasztorny oo. Kapucynów, Krakowskie Przedmieście 42:

– Kościół p.w. Św. Św. Piotra i Pawła, zbudowany w latach 1726-1733 wg proj. Jana Baya z kaplicą neogotycką z 1860 r. (arch. Bolesław Podczaszyński). Wymieniono pokrycie dachowe, wykonano obróbki blacharskie oraz położono nowe tynki (1975 r.), oraz wymieniono ramy okienne w kaplicy (1982 r.).

– Klasztor z poł. XVIII w. przeszedł bardzo gruntowny remont. W latach 1981-1982 uzupełniono i zabezpieczono więźbę oraz wymieniono pokrycie dachowe. W celu obciążenia konstrukcji część dachów pokryto blachą miedzianą, od frontu utrzymując tradycyjną dachówkę ceramiczną. W elewacji ptn. klasztoru po opuszczeniu pomieszczeń przez handel i usługi przywrócono pierwotny układ wnętrza i formę otworów okiennych. Wszystkie prace wykonano systemem gospodarczym ze środków własnych użytkownika z dofinansowaniem z budżetu centralnego.

Zespół Klasztorny PP. Karmelitanek, ul. Staszica 14/16:

– Kościół p.w. Poczęcia NMP z lat 1646-1721, w latach 1981-1983 miał wzmocniane fundamenty i strukturę murów. W tym też czasie zlecił odnowienie remontu – Rektor kościoła – przystosował piwnice do działalności katechetycznej. Roboty prowadzono systemem gospodarczym.

– Klasztor, współczesny kościołowi, powstał w 1835 r. przejęty przez Szarytki i adaptowany na szpital. W latach 1985-1989 prowadzono tu remont, mający na celu usprawnienie komunikacji i adaptację strychu dla potrzeb kliniki. Wymieniono również stolarkę okienną,

a roboty wykonał własną ekipą Wojewódzki Szpital Zespolony.

Klasztor oo. Karmelitów Bosych, ul. H. Sawickiej 14: pierwotnie dwór obronny Rafała Leszczyńskiego z lat 1619–1623 wg proj. Jakuba Balina, adaptowany dla potrzeb zakonu w poł. XVII w., rozbud. w XIX w. Od 1982 do 1989 r. trwał remont kapitalny klasztoru, prowadzony w oparciu o dokumentację Czesława Gawdzika i Jerzego Dybały, a polegający na wymianie stropów, konstrukcji i pokrycia dachowego, podbijaniu fundamentów, wzmocnieniu i naprawie murów, wymianie instalacji wewnętrznych, stolarki i na robotach wykończeniowych. Przeprowadzono również rekonstrukcję baszt narożnych z ozdobnymi hełmami. Obok środków własnych Zakonu wykorzystano także dofinansowanie z Centralnego Funduszu Rozwoju Kultury.

Zespół klasztorny pomisjonarski, ul. Wysockiego 6:

– Kościół p.w. Przemienienia Pańskiego z lat 1719–1730 z neogotycką kaplicą. W latach 1980–1981 wymienione zostały więźba i pokrycie dachowe na blachę miedzianą, renowacji poddano elementy dekoracyjne dachu i odnowiono elewację. Oprócz środków własnych użytkownika do pozłacania kuli na wieży użyto złota zakupionego w ramach Uchwały Nr 179/78.

– Klasztor, na który składają się: siedemnastowieczny dwór Lubienieckich, klasztor Misjonarzy z XVIII w. i monumentalne zabudowania seminaryjne z lat 1907–1908, jest użytkowany przez Wyższe Seminarium Duchowne. W części mieszkalnej, uszkodzonej po pożarze w latach 1981–1982 nadbudowano jedną kondygnację, wykonano nowy, pokryty blachą miedzianą dach i także obróbki oraz przemurowano kominy. W latach 1983–1987 trwały prace odwadniające, elewacyjne i stolarskie. W 1988 r. rozpoczęto wg proj. Tomasza Stankiewicza remont kapitalny gmachu seminarijnego, z podwyższeniem o jedną kondygnację, wymianą stropów, wzmocnieniem murów. W 1989 r. prace te kontynuowano sposobem gospodarczym na zlecenie WSD.

Zespół poreformacki, ob. Browar Nr 1, ul. Dąbrowskiego 15:

– Kościół i klasztor Reformatorów zbud. w 1674 r., po 1844 r. przebudowane na browar, rozbud. w k. XIX w. o budynki gospodarcze i administracyjne. W latach 1986–1989 odnowiono elewację budynków, wyremontowano konstrukcje dachowe i pokryto je blachą miedzianą. Prace powyższe wykonano wg proj. Tomasza Stankiewicza na zlecenie Lubelskich Zakładów Piwowarskich.

Zespół powizytkowski, ul. Pstrowskiego 12, wzniesiony w latach 1734–1767, przebudowany po 1810 r. jest obecnie użytkowany przez Akademię Medyczną, Lubelski Dom Kultury i Instytut Kształtowania Środowiska.

W latach 1975–1979 LDK przeprowadził adaptację pomieszczeń w piwnicach pod kościołem i skrzydłem zach. dla swojej działalności. Gruntownie przebudował salę widowiskową w wyższej kondygnacji kościoła oraz prowadzące do niej ciągi komunikacyjne. Wprowadził szereg udogodnień funkcjonalnych i nowy wystrój wnętrz.

W 1978 r. AM przeprowadziła gruntowny remont pomieszczeń Studium Wojskowego. W 1982 i 1983 r. dokonano

wymiany pokrycia dachowego oraz instalacji elektrycznych i oświetleniowych. Wymianę dachów zakończono w latach 1987–1988. Zleceniodawcą większości robót był MZBM.

Zespół d. kościoła farnego, Plac Po Farze: – Pozostałości kościoła p.w. Św. Michała z XIII w., rozbud. w XV i XVIII stuleciu, rozebranego do poziomu gruntu w 1852 r. Po przeprowadzeniu przez PP PKZ O/Lublin w 1985 r. prac archeologicznych przewidzianych zabezpieczono koroną odsłoniętych fundamentów kościoła i uporządkowano jego otoczenie.

– Plebania, obecnie Młodzieżowy Dom Kultury, ul. Grodzka 11, szesnastowieczny, przebud. w 2 połowie XIX w. i w 1954 r., była w latach 1983–1987 gruntownie odnawiana wg proj. Jadwigi Jamiołkowskiej. Zakres robót obejmował podbijanie fundamentów, wzmocnianie ścian, założenie instalacji pionowej, wymianę stropów, więźby i pokrycia dachowego, stolarki oraz tynków. Poważny był również zakres robót wykończeniowych. Inwestorem były władze oświatowe i ZRZZML, a wykonawcą Lubelski Oddział PKZ. Wzmocnienia fundamentów dokonał Przeds. Robót Górniczych (PRG W Łęcznej).

– D. mansonaria, ob. dom mieszkalny, ul. W. Pola 9, z XV w., przebud. w XVI w. i 2 poł. XIX w. W 1983 r. zabezpieczono fundamenty budynku (PRG Łęczna), następnie założono kraty do okien i drzwi oraz nowe rury spustowe. Inwestorem remontu był ZRZZML, a w finansowaniu dokumentacji i II etapu badań korzystano z dofinansowania CFRK.

Oficyny popijarskie, ul. Narutowicza 4: Dwie siedemnastowieczne kamienice, przebud. w XVIII w. dla Pijarów, z łączącym je d. Domem Pracy Kulturalno-Oświatowej z lat 1935–1938, są siedzibą Wojewódzkiej Biblioteki Publicznej.

W latach 1978–1984 prowadzono remont kapitalny oficyn, obejmujący wymianę zużytych elementów konstrukcyjnych, więźby dachowej i zastąpienie dachówki blachą miedzianą. Wymieniono również stolarkę okienną i drzwiową, a także wszystkie instalacje wewnętrzne. Natomiast w 1986 r. przystąpiono do trwającego dwa lata remontu gmachu środkowego, polegającego na wymianie instalacji wewnętrznych, przebudowie schodów w fasadzie i odnowieniu elewacji. Wszystkie prace prowadzone były przez KPRB-2 ze środków własnych użytkownika.

Zespół Zamkowy, ob. Muzeum Lubelskie, ul. Zamkowa 9:

– Kaplica Zamkowa z XIV w. rozbud. XV–XVIII w. – w omawianym okresie prowadzono badania i prace, zmierzające do osuszenia świątyni i wzmocnienia jej murów.

– Przeprowadzono również remont trzynastowiecznego donżonu i neogotyckich gmachów więziennych: wykonano szeroki zakres robót adaptacyjnych we wnętrzu, wymieniono pokrycie dachowe i obróbki blacharskie. Wyłożono płytami kamiennymi dziedzińiec i uporządkowano teren wokół Zamku.

Brama Grodzka, ul. Grodzka 36: z poł. XIV w., przebud. w 1785 r. wg proj. Dominika Merliniego, w latach 1975–1980 trwały prace zabezpieczające we wnętrzu oraz rekonstrukcja dekoracji sgraffitowej na fasadzie. W 1987 r. wymieniono pokrycie dachowe na zlecenie MZBM.

Stary Ratusz, zwany Trybunałem, Rynek 1: z k. XIV w. przebud. w XVI w. i ok. 1781 r. wg proj. Dominika Merliniego. Remont kapitalny tego obiektu z adaptacją na Pałac Ślubów był największym zadaniem inwestycyjnym ZRZZML w tym okresie. Po przeprowadzeniu badań architektonicznych i robót górniczych oraz sporządzeniu niezbędnej dokumentacji (gł. proj. Halina Landecka) wykonano: roboty budowlano-konstrukcyjne, podbijanie fundamentów, izolację przeciwwilgociową i ciepłą w piwnicach, wymianę stropów, pokrycie blachą miedzianą i prace elewacyjne. Roboty instalacyjne objęły montaż kotłowni gazowej, wymianę instalacji wodociągowo-kanalizacyjnych i założenie centralnego ogrzewania. Położono ozdobne posadzki drewniane i marmurowe. W szerokim zakresie prowadzono prace przy konserwacji zabytkowych polichromii. Inwestor prowadził również prace przy aranżacji i wyposażeniu wnętrz. Wykonawcą był Oddział Lubelski PP PKZ, współpracujący z wieloma zakładami rzemieślniczymi.

Nowy Ratusz, Pl. Łokietka 1: wzniesiony w latach 1827–1828 w miejscu spalonego kościoła Karmelitów z 2 poł. XVII w. odbud. po zniszczeniach ostatniej wojny. Użytkownik obiektu – Urząd Miejski w Lublinie w 1979 r. wymienił pokrycie więźby z blachy ocynkowanej na miedzianą, w latach następnych pokrył dach, odnowił elewację, wymienił instalacje wewnętrzne i przeprowadził szereg zmian w układzie funkcjonalnym, finansując całość robót ze środków własnych. Wykonawca: PP PKZ, KPRB-2.

Stary Teatr, ul. Trybunalska 20: wzniesiony w latach 1821–1823, adaptowany na kino, remont. w 1952 r., został w 1980 r. opuszczony przez dotychczasowego użytkownika. W latach 1981–1982 i 1987–1988 prowadzono prace zabezpieczające: podbijanie fundamentów, zabezpieczanie konstrukcyjne murów oraz badania archeologiczne. Całość prac finansowana była przez ZRZZML i resort kultury.

Teatr, ul. Narutowicza 17: wzniesiony w latach 1884–1886 wg proj. Karola Kozłowskiego. W 1984 r. prowadzono remont elewacji, który poprzedziły prace przy uzupełnianiu więźby, wymianie pokrycia dachowego i obróbek blacharskich. Inwestorem prac był Teatr im. J. Osterwy, a wykonawcą rzemiosło.

Gmach Resursy Kupieckiej, Krakowskie Przedmieście 62: zbud. w XVIII w. a następnie rozbud. w k. XIX w. W 1981 r. przeprowadzono adaptację wnętrza dla potrzeb służby zdrowia. W 1987 r. wykonano remont elewacji ze środków własnych użytkownika.

Garnizonowy Klub Oficerski, ul. Żwirki i Wigury 6, wzniesiony w latach 1924–1928 wg proj. Mieczysława Dobrzańskiego. W 1987 r. opracowano dokumentację i rozpoczęto remont kapitalny, obejmujący roboty budowlano-montażowe oraz remontowo-konserwatorskie w kasynie, sali widowiskowej, barze rycerskim i hallu. Zleceniodawcą remontu jest Wojskowy Rejonowy Zarząd Kwaternowo-Budowlany, prowadzący prace ekipą własną.

Szkoła Handlowa im. Vetterów, ul. Dąbrowskiego 14: ob. Liceum Ekonomiczne, zbud. w latach 1906–1908 wg proj. Józefa Holewińskiego. Rozpoczęty w 1978 r. remont kapitalny objął: adaptację poddasza, wymianę instalacji elektrycznych

i c.o., wzmocnienie stropów, wymianę schodów, pokrycia dachowego, roboty elewacyjne i wykończeniowe. W użytkowanej przez Liceum barokowej oficynie pobernardyńskiej w latach 1978–1981 przeprowadzono w oparciu o projekt Jadwigi Jamiołkowskiej remont kapitalny i adaptację na szkolny dom kultury. Wydatki z tym związane pokrywał resort oświaty.

Gmach Szkoły Lubelskiej, ul. 22-lipca 1, wzniesiony w latach 1910–1911, ob. Collegium Anatomicum AM. Remont w latach 1981–1982 obejmował wymianę instalacji elektrycznej i oświetleniowej oraz montaż urządzeń wentylacyjnych w prosektorium wraz z robotami towarzyszącymi. Inwestorem prac była Akademia Medyczna.

Gmach Szkoły Wojewódzkiej Lubelskiej, ul. Narutowicza 12 z 1857–1859 r., jest siedzibą Wydz. Pedagogiki i Psychologii UMCS. W 1979 r. wymieniono pokrycie dachowe, instalacje elektryczne i wodociągowe oraz odnowiono elewacje. We wnętrzu prowadzono wymianę posadzek i roboty malarskie. Inwestorem robót był UMCS. Wykonawca: KPRB-2.

Gmach Studium Misyjnego, Al. Raclawickie 23 z lat 1922–1929 wg proj. Ignacego Kędzińskiego, po wojnie adaptowany na szpital. Od początku lat osiemdziesiątych prowadzono modernizację wnętrza dla potrzeb szpitalnych. Dobudowano nowe skrzydło stylistycznie powiązane z całością. W 1987 r. wymieniono pokrycie dachowe. Inwestorem prac był WRZKB w Lublinie.

D. szpital żydowski, ul. Lubartowska 81, zbud. w latach 1885–1886. W latach 1983–1986 przeprowadzono szeroko zakrojone roboty remontowe i modernizacyjne, poprawiające warunki funkcjonowania obiektu, które wykonała ekipa remontowa służby zdrowia na zlecenie Wojewódzkiego Szpitala Zespołowego.

Dworzec Kolejowy, Plac Wójtowicza z lat 1875–1877, rozbud. 1893–1894, 1907 i 1921–1923. W ramach gruntownej przebudowy wnętrza zmieniono częściowo układ komunikacyjny i funkcjonalny pomieszczeń. Użytkownik dodatkowo powierzył przez budowę antresoli w hali gł. Przeprowadzono również remont dachu i odnowienie elewacji. Inwestorem był użytkownik obiektu, dysponujący własną ekipą wykonawczą.

Zespół zabudowań Kurii Diecezjalnej, ul. Wysznińskiego 2: obejmują pałace: biskupi i konsystorski z XVIII w., przebud. w poł. XIX w. i połączone kaplicą z 1852 r. W latach 1987–1989 przeprowadzono remont kapitalny pałacu biskupiego wg proj. Jana Zochowskiego. Jego zakres obejmował przebudowę układu komunikacyjnego, adaptację strychu na cele administracyjne, wymianę pokrycia dachowego, stolarki i instalacji wewnętrznych. W 1987 r. odnowiono klasycystyczne ogrodzenie zespołu. Prace finansował użytkownik przy dofinansowaniu ze środków CFRK.

Zespół pałacowy Sobieskich, ul. Dąbrowskiego 13, zbud. w 2 poł. XVI w., przebud. w XIX w. z 2 skrzydłami bocznymi i 2 kordegardami jest siedzibą Politechniki Lubelskiej. W 1986 r. przeprowadzono remont wszystkich elewacji zespołu ze środków własnych użytkownika.

Pałac Parysów, ul. Dąbrowskiego 3, zbud. w XVII w., przebud. w 2 poł. XIX w.

Po pożarze dach długo był prowizorycznie zabezpieczony. W 1986 r. rozpoczęto roboty zabezpieczające (MZBM). W 1988 r. obiekt został wykupiony przez PEWEX z przeznaczeniem na biura i luksusowy salon sprzedaży. Przeprowadzono badania architektoniczne i inwentaryzację, opracowano też koncepcję techniczno-architektoniczną (Tadeusz Michalak). W 1988 i 1989 r. podbito fundamenty, wymieniono stropy na ogniotrwałe i zabezpieczono korony murów. Środki pochodziły początkowo z budżetu miasta, potem zabezpieczył je PEWEX.

Pałac zw. Biskupi, ul. Królewska 11, z XVIII w., przebud. w poł. XIX w. W latach 1977–1981 przeprowadzono kapitalny remont budynku z adaptacją dla potrzeb Instytutu Kształcenia Nauczycieli, który był inwestorem zamierzenia.

Pałac Czartoryskich, Pl. Litewski 2 z 2 poł. XVII w., przebud. w latach 1725–1726, odbud. 1944–1949, ob. siedziba Lubelskiego Towarzystwa Naukowego. W 1982 r. wymieniono pokrycie dachowe na blachę miedzianą z nowymi obróbkami. Odnowiono elewacje gmachu i uporządkowano jego otoczenie. Remont prowadzono ze środków użytkownika.

Pałac Potockich, ul. Staszica 3, z 1 poł. XVIII w., przebud. w XIX w. i w latach 1921–1922, użytkowany przez ZOMO, został przejęty przez Szkołę Specjalną. W latach 1982–1989 w ramach remontu kapitalnego wykonywano we wnętrzu prace przygotowawcze, izolacyjne, wymianę wszystkich instalacji, tynków i podłóg oraz inne roboty wykończeniowe związane ze zmianą funkcji. Inwestorem był resort oświaty, a wykonawcą rzemiosło.

Dwór w Abramowicach, ul. Abramowicka 2, osiemnastowieczny, w okresie wojennym adaptowany na szpital psychiatryczny. W latach 1981–1987 przeprowadzono remont kapitalny dworu, polegający na podbitciu i impregnacji fundamentów, odgrzybieniu murów, wymianie stropów, pokrycia dachowego i instalacji wewnętrznych. Uzupełniono stolarkę okienną i drzwiową, odnowiono elewacje, a we wnętrzu wykonano szereg robót wykończeniowych. Środki na remont pochodziły z budżetu terenowego.

Dworek Wincentego Pola wzniesiony na początku XIX w., został przeniesiony i odbudowany na posesji ul. Kalinowszczyzna 13. Translokację prowadziło i finansowało Muzeum Wsi Lubelskiej. Mieści siedzibę muzeum biograficznego Poety.

Dwór na Bielszczyźnie, ul. Północna 22a, z 1 poł. XVII w., przebud. XVIII i XIX w. W latach 1978–1981 przeprowadzono remont kapitalny bardzo zniszczonego budynku z adaptacją dla potrzeb Automobilklubu Lubelskiego. Przy konieczności rekonstrukcji znacznych partii wnętrza remont przeprowadzono z dbałością o zachowanie detal stylowy i zachowanie historycznej bryły obiektu (np. pokrycie dachu gontem), starannie zaranżowano też teren wokół dworu. Inwestorem był użytkownik budynku.

Dwór na Felinie, ul. Doświadczalna 50 z przełomu XIX i XX w. Od 1986 r. prowadzony jest remont kapitalny, połączony z adaptacją dla potrzeb Akademii Rolniczej. Uczelnia ta jest inwestorem remontu wykonywanego przez jej ekipę remontową.

Dwór na Węglinie, Al. Kraśnicka 118, dziewiętnastowieczny. W 1986 r. MZBM w ramach prac zabezpieczających wykonał nowy dach z blachy ocynkowanej.

Kamienica Klonowica, Rynek 2, wzniesiona na początku XVI w., przebud. w XVIII w., była w latach 1981–1985 remontowana przez swego właściciela – Cech Rzemiosł. Sukcesywnie wyłączając z użytkowania po kilka pomieszczeń wymieniono stropy, wzmocniono elementy konstrukcyjne i przeprowadzono roboty wykończeniowe, zarówno we wnętrzu, jak i na krążankowym dziedzińcu.

Kamienice, Rynek 3, 4 i 5 z XVI w., a następnie przebud. XVIII–XX w. W okresie objętym sprawozdaniem poddane były doraźnym działaniom zabezpieczającym. MZBM przeprowadził również reperację tynków, malowanie elewacji i klatek schodowych.

Kamienice, Rynek 6 i 7 oraz ul. Grodzka 1, wzniesione w XV w., wielokrotnie przebudowywane, w myśl programu rewaloryzacji mają być połączone w jeden obiekt dla potrzeb kultury. Kamienica Rynek 7 uległa w 1980 r. awarii konstrukcyjnej, której skutki usunięto metodami górniczymi. Od 1985 r. prowadzona była odnowa, która objęła wzmocnienie fundamentów i elementów nośnych oraz prace ogólnobudowlane wg proj. Elżbiety Maćk. Inwestorem był ZRZML przy dofinansowaniu z CFRK. Wykonawcy: PP PKZ O/Lublin, KPRB-2.

Kamienica zw. Lubomelskich, Rynek 8, zbud. w XV w., przebud. w XVI i XVII w., przeznaczona została na siedzibę PTTK. W 1980 r. przyszły użytkownik adaptował dla swoich potrzeb pomieszczenia d. Winiarni. Od 1985 r. prowadzony jest kapitalny remont wg proj. Haliny Landeckiej. Inwestorem był ZRZML, a wykonawcą Oddział Lubelski PKZ.

Kamienica, Rynek 17, odbudowana w swoim renesansowym kształcie po zniszczeniach wojennych, w latach 80. była sukcesywnie przekazywana Towarzystwu Muzycznemu. Remont objął zarówno wymianę dachu, jak i roboty adaptacyjne we wnętrzu, a jego inwestorami byli: ZRZML i użytkownik domu.

Kamienica, Rynek 18, wzniesiona w XV w., w latach 1979–1987 przeszła remont kapitalny, połączony z adaptacją na siedzibę władz wojewódzkich Stronnictwa Demokratycznego. Prowadzone wg proj. Jadwigi Jamiołkowskiej prace obejmowały górnicze zabezpieczenie fundamentów i piwnic, roboty ogólnobudowlane, wymianę instalacji i pokrycia dachowego. Witold Marcewicz przeprowadził rekonstrukcję renesansowego portala, a inwestorem całości był ZRZML przy dofinansowaniu ze środków CFRK.

Kamienice, Rynek 11, 12, 13, 15 i 16, miały w latach 1986–1987 wymieniane pokrycie dachowe ze środków MZBM. W 1979 r. partery wszystkich kamienic wokół Rynku zostały odnowione przez uzupełnienie i przetarcie tynków oraz malowanie. Wykonawca: Sp-nia Usług Remont.-Budowl.

Kamienica, ul. Furmańska 2 zbud. w latach 1841–1842, na początku lat 80. uległa częściowej awarii konstrukcyjnej. W latach 1983–1987 przeprowadzono remont kapitalny, obejmujący wzmocnienie struktury budowlanej, roboty ogólnobudowlane, dekarskie i wykończeniowe. Inwestorem remontu był MZBM.

Ul. Grodzka. W 1982 r. na skutek awarii kanalizacyjnej znacznemu osłabieniu uległy kamienice, położone w dolnej części tego traktu. W tym i w następnym roku zabezpieczono fundamenty kamienic przy ul. Grodzkiej 11, 13, 15, 17, 22, 24, 26, 28 i 30. Prace wykonano z środków miejskich. Wykonawca: PRG Łęczna.

Kamienice, ul. Grodzka 3, 5 i 5a z oficynami, zbud. w XV-XVIII w. W latach 1975-1987 zostały poddane kompleksowej odnowie wg proj. Jadwigi Jamiołkowskiej z przeznaczeniem na Dom Stowarzyszeń Twórczych. Program prac obejmował zabezpieczenie konstrukcyjne fundamentów i elementów nośnych, rekonstrukcję oficyny, roboty ogólnobudowlane, instalacyjne i wykończeniowe oraz konserwację polichromii i stropów belkowych. Inwestorem był początkowo MZBM, a następnie ZRZZML przy znacznym udziale środków CFRK, a wykonawcą PKZ O/Lublin i PKZ O/Kielce (konserwacja stropów).

Kamienica, ul. Grodzka 7, wzniesiona w XV i XVI w., została w latach 1975-1981 gruntownie odnowiona i adaptowana dla potrzeb Lubelskiego Oddziału PP PKZ. Autorem proj. była Jadwiga Jamiołkowska, wykonawcą – użytkownik budynku, a remont był dofinansowany w ramach Uchwały Nr 418.

Kamienica, ul. Grodzka 14, powstała w XVI w., przebud. XIX i XX w. W latach 1979-1983 w ramach kompleksowej odnowy wg proj. Edwarda Kotyły przekształcona została na siedzibę Zarządu Głównego Stowarzyszenia Twórców Ludowych. Na zlecenie ZRZZML remont przeprowadził Oddział Lubelski PKZ.

Kamienica, ul. Grodzka 16, wzniesiona w XVI w., rozbud. w XIX w. W latach 1975-1983 przeprowadzono gruntowny remont, finansowany przez MZBM, którego wykonawcą był Oddział Lubelski PKZ.

Kamienica, ul. Grodzka 32/34, siedemnastowieczna, odbudowana w latach 1952-1954, została w 1979 r. przekazana dla potrzeb Studia Wizji i Ruchu. Instytucja ta przeprowadziła remont i modernizację wnętrza budynku, finansowany ze środków resortu kultury. Wykonawca KPRB-1.

Kamienica, ul. Klonowica 3, z XVII w., przebud. w XIX w. została wyremontowana w 1980 r. Wykonano wzmocnienie więźby dachowej i wymianę pokrycia, a we wnętrzu przerobiono piec i położono nowe podłogi. Inwestorem prac był ZRZZML.

Kamienica, ul. Klonowica 5, renesansowa, znacznie przekształcona w XVIII/XIX i XX w., została w latach 1981-1987 gruntownie odnowiona wg proj. Elżbiety Mąciak, a jej wnętrze zaaranżowano dla potrzeb Instytutu Kształcenia Nauczycieli. Zleceniodawcą prac był ZRZZML, a ich wykonawcą Oddział Lubelski PKZ.

Kamienica, ul. Klonowica 7, wzniesiona w XV w., a rozbud. XVII-XIX w., została zabezpieczona do czasu prowadzenia kompleksowej odnowy. W 1980 r. wykonano tam roboty ogólnobudowlane, reperację więźby i wymianę pokrycia dachowego oraz instalacji wewnętrznych. Inwestorem prac był ZRZZML. Wykonawca: KPRB-1.

Kamienica, ul. Kowalska 5, pochodząca z poł. XIX w., poddana została w latach 1985-1989 gruntownej odnowie w opar-

ciu o proj. Marii Wenzel. W części parterowej budynku umieszczono jedną z dwu budowanych na Starym Mieście wymiennikownię ciepła. Inwestorem robót był ZRZZML a wykonawcą KPRB-1. Kamienice, ul. Kowalska 3, 7, 9 i 11, wzniesione w 2 poł. XIX w., poddawane były w minionym piętnastoleciu zabiegom zabezpieczającym o charakterze ogólnobudowlanym. Na wszystkich wymieniono również pokrycie dachowe. Inwestorem robót był MZBM, a wykonawcami ekipy rzemieślnicze.

Kamienica, Krakowskie Przedmieście 2, zbud. na pocz. XIX w. W latach 1976-1979 przeprowadzono remont kapitalny z adaptacją obiektu dla potrzeb administracji. Prace prowadzono na zlecenie MZBM. Wykonawca: Zakład Remont. MZBM oraz KPRB.

Kamienice, Krakowskie Przedmieście 6 i 8, wzniesione w XIX w., uległy częściowej awarii konstrukcyjnej. W latach 1978-1989 prowadzono kapitalny remont budowli wg proj. Czesława Skrzypka. Inwestorem był MZBM, a wykonawcą KPRB-1 oraz PRG Łęczna.

Kamienica, Krakowskie Przedmieście 13, dziewiętnastowieczna, w 1978 r. poddana została gruntownej odnowie ze środków MZBM.

Kamienice, Krakowskie Przedmieście 15 i 17, uległy awarii na skutek osuwania się podłoża. W latach 1986-1988 ich fundamenty zabezpieczono metodami górniczymi pod nadzorem Jacka Telengi. Inwestorem był MZBM.

Kamienica, Krakowskie Przedmieście 26. W latach 1983-1986 przeprowadzono remont zabezpieczający i odnowienie elewacji frontowej. Inwestorem był MZBM. Wykonawca: KPRB-1.

Kamienica, Krakowskie Przedmieście 32, osiemnastowieczna, była w latach 1983-1985 poddana remontowi zabezpieczającemu ze środków MZBM.

Kamienica, Krakowskie Przedmieście 55, z pocz. XX w. W 1983 r. spłonął częściowo dach budynku. Prace zabezpieczające i remont obiektu trwały do 1988 r., a ich inwestorem był MZBM. Wykonawca: Zakł. Remont. MZBM oraz PP PKZ.

Kamienice przy Krakowskim Przedmieściu z uwagi na reprezentacyjny charakter tego ciągu ulicznego były poddawane okazjonalnemu odnowieniu elewacji frontowych, lub ich malowaniu. Prace te objęły prawie wszystkie domy przy tej ulicy.

Kamienice, ul. 3 Maja 10, 18, 20 i 22, w 1975 r. na zlecenie MZBM odnowiono elewacje tych secesyjnych budynków. Wykonawcy prac: RzSURB (dom nr 18), KPRB-2 (domy nr 20 i 22).

Kamienica, ul. Olejna 5, wzniesiona w XVII w. W latach 1976-1983 przeprowadzono kapitalny remont obiektu ze środków ZRZZML.

Kamienica, ul. Olejna 7, siedemnastowieczna, była poddana gruntownej odnowie w latach 1976-1980 na zlecenie MZBM. Wykonawcy: PP PKZ oraz KPRB.

Kamienice przy ul. Olejnej 3, 5, 9 i 10, w 1975 r. wyremontowano i pomalowano elewacje tych obiektów ze środków miejskich. Wykonawca: KPRB.

Kamienica, ul. W. Pola 1, zbud. w 3 ćw. XVIII w., przebud. w latach 1841-1846. Wraz z dwoma oficynami była w latach

1987-1988 pokryta nowym dachem na zlecenie MZBM.

Kamienica, ul. W. Pola 4, dziewiętnastowieczna. W 1986 r. przeprowadzono remont kapitalny budynku, w którym urządzono również stację Trafo. Inwestorem był ZRZZML.

Kamienica, ul. W. Pola 6 z dwoma oficynami. W 1981 r. przeprowadzono remont kapitalny wg proj. Jadwigi Jamiołkowskiej (oficyna 6a) i Kazimierza Kwiatkowskiego (oficyna 6b) z przystosowaniem dla potrzeb Lubelskiego Oddziału PKZ – wykonawcy robót.

Kamienice, ul. Rady Delegatów 1, 3, 11 i 25 z pocz. XIX w., w ramach prowadzonych w latach 1979-1980 prac zabezpieczających otrzymały nowe pokrycia dachowe. Inwestorem tych robót był MZBM.

Kamienica, ul. Rybna 4, z I poł. XVII w., przebud. w XIX w. W latach 1980-1985 przeprowadzono remont kapitalny obiektu i oficyny wg proj. Elżbiety Mąciak. Zleceniodawcą był ZRZZML, a wykonawcą KPRB-1.

D. Zajadł, ul. H. Sawickiej 8, z poł. XIX w. W latach 1978-1983 wykonano gruntowny remont budynku na zlecenie MZBM. Wykonawca: Zakł. Remont. MZBM.

Dom, ul. Szymonowicza 6, z 1973 r., w latach 1987-1988 został odremontowany, a zakres robót przewidywał prace o charakterze ogólnobudowlanym, wymianę instalacji i krycie dachu. Wykonawca: MZBM, KPRB-1.

Kamienica, ul. Trybunalska 4, została w 1980 r. wyremontowana i adaptowana dla potrzeb ZRZZML ze środków użytkownika.

Kamienica, ul. Trybunalska 21, z XVII w., w 1975 r. została gruntownie odnowiona na zlecenie MZBM. Wykonawca KPRB-1.

Kamienice przy ul. Trybunalskiej 2-16 w 1987 r. otrzymały nowe pokrycia dachowe. Inwestorem robót był MZBM. Wykonawca: Zakł. Remont. MZBM.

Willa, Al. Warszawskie 47 z 1911 r. Właściciel obiektu Tadeusz Gluchowski przeprowadził w latach 1987-1988 sposobem gospodarczym gruntowny remont domu.

Willa, Al. Warszawskie 51, z pocz. XX w. W 1987 r. obiekt został bardzo gruntownie odnowiony ze środków własnych właścicieli – Izabeli i Waldemara małż. Superson.

Kamienica, ul. Złota 1, w latach 1978-1981 przeprowadzono remont obejmujący roboty ogólnobudowlane i pokrywcze na zlecenie administracji domu.

Kamienica, ul. Złota 2, zbud. XV/XVI w., przebud. w XVIII w., i w 2 poł. XIX w. W 1975 r. MZBM odnowił elewację frontową. W latach 1982-1988 wykonano remont kapitalny wg proj. Tadeusza Michalaka, obejmujący oprócz prac budowlanych, wzmocniających, dekarskich i instalacyjnych także szeroki zakres robót konserwatorskich przy zabytkowych polichromiach. Odremontowany obiekt przeznaczono na siedzibę KAW, która była inwestorem prac wykonanych przez Lubelski Oddział PKZ.

Kamienica, ul. Złota 4, zbud. w 1856 r., została w latach 1985-1988 gruntownie

wyremontowana wg proj. Jacka Cieplińskiego z przeznaczeniem na pracownię i sklep JUBILERA. Inwestorem był ZRZZML.

Kamienica, ul. Złota 6, z XV w., rozbud. w XIX w. W latach 1982-1989 została objęta remontem kapitalnym z częściową zmianą funkcji, wg proj. Jadwigi Jamioł-

kowskiej i Haliny Landeckiej. W odnowionym na zlecenie ZRZZML budynku znalazły siedzibę biura USC. Wykonawcą robót był KPRB-2.

Alicja Wiśniewska

PRZEGLĄD ZAGRAMIOWYCH CZASOPISM KONSERWATORSKICH

W tym numerze zamieszczamy wyjątkowo dwa numery z zagranicy. Pierwszy z nich to "L'Esprit" z 1989 r., poświęcony historii i sztuce konserwacji zabytków. Drugi to "L'Esprit" z 1990 r., poświęcony historii i sztuce konserwacji zabytków.

W tym numerze zamieszczamy wyjątkowo dwa numery z zagranicy. Pierwszy z nich to "L'Esprit" z 1989 r., poświęcony historii i sztuce konserwacji zabytków. Drugi to "L'Esprit" z 1990 r., poświęcony historii i sztuce konserwacji zabytków.

W tym numerze zamieszczamy wyjątkowo dwa numery z zagranicy. Pierwszy z nich to "L'Esprit" z 1989 r., poświęcony historii i sztuce konserwacji zabytków. Drugi to "L'Esprit" z 1990 r., poświęcony historii i sztuce konserwacji zabytków.

W tym numerze zamieszczamy wyjątkowo dwa numery z zagranicy. Pierwszy z nich to "L'Esprit" z 1989 r., poświęcony historii i sztuce konserwacji zabytków. Drugi to "L'Esprit" z 1990 r., poświęcony historii i sztuce konserwacji zabytków.

W tym numerze zamieszczamy wyjątkowo dwa numery z zagranicy. Pierwszy z nich to "L'Esprit" z 1989 r., poświęcony historii i sztuce konserwacji zabytków. Drugi to "L'Esprit" z 1990 r., poświęcony historii i sztuce konserwacji zabytków.

W tym numerze zamieszczamy wyjątkowo dwa numery z zagranicy. Pierwszy z nich to "L'Esprit" z 1989 r., poświęcony historii i sztuce konserwacji zabytków. Drugi to "L'Esprit" z 1990 r., poświęcony historii i sztuce konserwacji zabytków.

W tym numerze zamieszczamy wyjątkowo dwa numery z zagranicy. Pierwszy z nich to "L'Esprit" z 1989 r., poświęcony historii i sztuce konserwacji zabytków. Drugi to "L'Esprit" z 1990 r., poświęcony historii i sztuce konserwacji zabytków.

W tym numerze zamieszczamy wyjątkowo dwa numery z zagranicy. Pierwszy z nich to "L'Esprit" z 1989 r., poświęcony historii i sztuce konserwacji zabytków. Drugi to "L'Esprit" z 1990 r., poświęcony historii i sztuce konserwacji zabytków.

W tym numerze zamieszczamy wyjątkowo dwa numery z zagranicy. Pierwszy z nich to "L'Esprit" z 1989 r., poświęcony historii i sztuce konserwacji zabytków. Drugi to "L'Esprit" z 1990 r., poświęcony historii i sztuce konserwacji zabytków.

W tym numerze zamieszczamy wyjątkowo dwa numery z zagranicy. Pierwszy z nich to "L'Esprit" z 1989 r., poświęcony historii i sztuce konserwacji zabytków. Drugi to "L'Esprit" z 1990 r., poświęcony historii i sztuce konserwacji zabytków.

W tym numerze zamieszczamy wyjątkowo dwa numery z zagranicy. Pierwszy z nich to "L'Esprit" z 1989 r., poświęcony historii i sztuce konserwacji zabytków. Drugi to "L'Esprit" z 1990 r., poświęcony historii i sztuce konserwacji zabytków.

W tym numerze zamieszczamy wyjątkowo dwa numery z zagranicy. Pierwszy z nich to "L'Esprit" z 1989 r., poświęcony historii i sztuce konserwacji zabytków. Drugi to "L'Esprit" z 1990 r., poświęcony historii i sztuce konserwacji zabytków.