

Lucyna Stalończyk

Prace konserwatorskie w woj. białostockim w latach 1985-1990

Ochrona Zabytków 45/3 (178), 254-276

1992

Artykuł został zdigitalizowany i opracowany do udostępnienia w internecie przez Muzeum Historii Polski w ramach prac podejmowanych na rzecz zapewnienia otwartego, powszechnego i trwałego dostępu do polskiego dorobku naukowego i kulturalnego. Artykuł jest umieszczony w kolekcji cyfrowej bazhum.muzhp.pl, gromadzącej zawartość polskich czasopism humanistycznych i społecznych.

Tekst jest udostępniony do wykorzystania w ramach dozwolonego użytku.

- łódzkie. Kościół parafialny p.w. św. Wojciecha. Dokumentacja historyczno-architektoniczna. Warszawa 1966, s. 54, maszyn. PKZ
33. Warszawa – Łazienki. Zespół pałacowo-parkowy. Stara Pomarańczarnia. Dokumentacja fotograficzna po konserwacji – notatka. Warszawa 1966, maszyn. PKZ
- 1966-1967 r.
34. Zawieprzyce, pow. Lubartów, woj. lubelskie. Zespół zamkowo-pałacowy. Dokumentacja historyczno-architektoniczna wstępna. Częściowa kwerenda. Warszawa 1966/1967, s. 45, maszyn. PKZ
- 1967 r.
35. Warszawa – Łazienki. Zespół pałacowo-parkowy. Stara Pomarańczarnia. Dokumentacja prac konserwatorskich. Warszawa 1967, maszyn. PKZ
36. Warszawa – Łazienki. Zespół pałacowo-parkowy. Stara Pomarańczarnia. Sprawozdanie z prac budowlano-konserwatorskich. Warszawa 1967, s. 6, maszyn. PKZ
37. Płock, m.p., woj. warszawskie. Dawne opactwo benedyktynów. Dokumentacja prac konserwatorskich z lat 1964-1967. Warszawa 1967, s. 84, maszyn. PKZ
38. Święty krzyż. Dawne opactwo benedyktynów. Dokumentacja prac konserwatorskich z lat 1961-1967. Warszawa 1967, maszyn. PKZ
- 1968 r.
39. Dwór w Ożarowie. KAIU R. XIII, 1968, z. I, ss. 15-29
40. Płock, m.p., woj. warszawskie. Dawne opactwo benedyktyńskie. Sprawozdanie z prac konserwatorskich z 1968 r. Warszawa 1968, s. 7, maszyn. PKZ
41. Błędów, pow. Grójec, woj. warszawskie. Dwór. Dokumentacja historyczno-architektoniczna. Warszawa 1968, s. 27, maszyn. PKZ
42. Sterdyń, pow. Sokołów Podlaski, woj. warszawskie. Zespół pałacowy. Dokumentacja historyczno-architektoniczna. T. I-IV, Warszawa 1968, s. 66, maszyn. PKZ
43. Święty Krzyż, pow. woj. kieleckie. Kościół i klasztor benedyktynów p.w. św. Krzyża. Dokumentacja historyczno-architektoniczna – prace adaptacyjne w skrzydle zachodnim i północnym. Warszawa 1968, maszyn. PKZ
- 1969 r.
44. Łęczyca, m.p., woj. łódzkie. Zamek. Dokumentacja konserwatorska. Warszawa 1969, maszyn. PKZ
45. Patrykozy, pow. Sokołów Podlaski, woj. warszawskie. Pałac – siedziba generała T. Szydłowskiego. Dokumentacja historyczno-architektoniczna. Warszawa 1969, maszyn. PKZ
46. Piotrków Trybunalski, m.p., woj. łódzkie. Zamek. Dokumentacja konserwatorska prac budowlanych z 1969 r., T. I, II. Warszawa 1969, maszyn. PKZ
47. Płock, m.p., woj. warszawskie. Dawne opactwo benedyktyńskie. Sprawozdanie z prac konserwatorskich w 1969 r. Warszawa 1969, maszyn. PKZ
- 1970 r.
48. Warszawa, Dom ul. Zielna 49. Dokumentacja historyczno-architektoniczna. Warszawa 1970, s. 33, maszyn. PKZ
- 1971 r.
49. Łęczyca, m.p., woj. łódzkie. Zamek. Dokumentacja konserwatorska prac budowlanych z lat 1970-71. Warszawa 1971, maszyn. PKZ
- 1973 r.
50. Czyżów Szlachecki, pow. Sandomierz, woj. kieleckie. Pałac. Dokumentacja historyczno-architektoniczna. Warszawa 1973, maszyn. PKZ
- 1974 r.
51. Rosochate, pow. Wysokie Mazowieckie, woj. białostockie. Kościół parafialny p.w. św. Doroty. Dokumentacja historyczno-architektoniczna. Warszawa 1974, maszyn. PKZ
- 1976 r.
52. Łask, woj. skierniewickie. Kolegiata. Dokumentacja historyczno-architektoniczna. Warszawa 1976, maszyn. PKZ
- 1977 r.
53. Klukowo, woj. łomżyńskie. Kościół parafialny p.w. św. Józefa. Dokumentacja historyczno-architektoniczna. Warszawa 1977, maszyn. PKZ
- 1981 r.
54. Zamość, dawny kościół franciszkanów. Dokumentacja historyczno-architektoniczna. Warszawa 1981, maszyn. PKZ
- 1983 r.
55. Andrzejewo, woj. łomżyńskie. Kościół parafialny p.w. Wniebowzięcia NMP. Dokumentacja historyczno-architektoniczna. Warszawa 1983, maszyn. PKZ
- 1985 r.
56. Płock, katedra – Drzwi Płockie. Dokumentacja historyczna. Warszawa 1985. maszyn. PKZ

*oprac. Jan Gromnicki
Marian Paździor
Teresa Szyburska*

Prace konserwatorskie w woj. białostockim w latach 1985-1990

Zabytki ruchome

W okresie tym przeprowadzono konserwację wielu cennych zabytków malarstwa, rzeźby i rzemiosła artystycznego. Prace realizowane ze środków finansowych na ochronę

zabytków, prowadzone były na podstawie wieloletniego planu konserwatorskiego, uwzględniającego przede wszystkim wartości artystyczne dóbr, jak też ich stan zachowania. W grupie zakonserwowanych zabytków, obok pojedynczych obiektów są również zespoły,

przy których prowadzono prace w dużym programie konserwatorskim i renowacyjnym. Wśród nich wydarzeniem wielkiej wagi było odkrycie, a następnie konserwacja barokowej polichromii ściennej z około połowy XVIII w. w białostockim kościele p.w. Wniebowzięcia

cia NMP. Według ks. J. Niecieckiego, malowidło jest dziełem A. Herliczki, artysty związanego z białostockim dworem J.K. Branickiego. Duże znaczenie artystyczne i historyczne posiada również wystrój kaplicy pałacowej Branickich, zarówno ołtarz, jak też ściennie dekoracje sztukatorskie. Jest to bowiem jedyne wnętrze w pałacu, pochodzące z końca XVII w. wykonane według projektu J. Tylmana z Gameren, a więc z okresu sprzed przebudowy osiemnastowiecznej rezydencji.

Prowadzono również prace w dworze tzw. generalskim z 2 połowy XIX w. w Białymstoku, który posiada interesujący wystrój eklektyczny, malarski i sztukatorski. Jest to jedyne przykłady prawie kompletnie zachowanych dekoracji wnętrz z tego czasu, z tapetami, kominkami ceramicznymi i ozdobnym drewnianym wystrojem. Odmienny i skromny wyraz artystyczny, posiada malowidło z około 1860 r., zdobiące plafon domu Jansena w Supraślu. Na uwagę zasługuje tu również, zachowana i zakonserwowana konstrukcja drewniana, stanowiąca podobrazie malowidła.

Dobrym przykładem współczesnej realizacji malarskiej są polichromie ściennie kościoła w Mońkach oparte o malarstwo barokowe. Dostosowane są do architektury wnętrza kościoła, odbudowanego w latach 1958-1960 według projektu arch. S. Szylera z lat dwudziestych XX wieku.

Kolejne prace konserwatorskie dotyczyły dwóch manierystycznych ołtarzy w Domanowie i Kamiennej Starej, jedynych tego rodzaju wczesnych zabytków malarstwa z XVII w., zachowanych w woj. białostockim. Jednakże zupełnie wyjątkowym, cenny i unikatowym jest zespół dekoracji tabernakulum z kościoła boćkowskiego, na który składają się plakietki z emalii, mozaik oraz kaboszony z kamieni agatów i nefrytów. Dekoracjami tymi, wykonanymi w XVII i XVIII w., ozdobiono regencyjne, drewniane tabernakulum. Wśród nich szczególną rangę posiadają emalie, wykonane rzadko spotykaną techniką *en resille*, które wespół z wartościami artystycznymi, stanowią o unikalności ich w skali europejskiej.

Odmiennym, ale również ważnym zadaniem konserwatorskim były prace przy odkrytym, cennym zespole malarskim z około połowy XVIII w. w cerkwi w Milejczycach. Odsłonięte obrazy temperowe, spod przemalowań olejnych z końca XIX w. (?), posiadają duże wartości artystyczne i historyczne, wniosły też nową wiedzę o działalności miejscowych warsztatów w tym czasie. Podobnie, konserwacja cennych, wczesnych ikon z końca XVI – połowy XVIII w. z Brańska, Kleszczel i Milejczyc, pozwoliła na przywrócenie dawnych wartości artystycznych i właściwą ocenę zabytków.

W grupie malarstwa sztalugowego, z XVII w., należy również wymienić interesujące przedstawienia z kościołów w Choroszczy, Drohiczynie, Krynkach i Tykocinie, a wśród nich obrazy tzw. cudowne z tego czasu, z przedstawieniem *Matki Boskiej z Dzieciątkiem* z Krypna i Ostrożan. Interesujący, ludowy zespół malarski tworzą zabytki z Pulsz, które po konserwacji zdobią wnętrze drewnianej kaplicy. Należy też wspomnieć o obrazach ze zbiorów miejscowych muzeów. Wśród nich są portrety i autoportrety pędzla Czesława Wierusz Kowalskiego z monachijskiego i wileńskiego okresu twórczości, przekazane testamentem do Muzeum Okręgowego, a także dwa portrety z 2 połowy XVIII w. wykonane na pergaminie przez nieznanego malarza. Odrębną grupę stanowią ikony, pozyskane od mieszkańców regionu.

Natomiast ze zbiorów Muzeum Wojska zakonserwowano obrazy ze scenami bitewnymi nieznanymi autorów i portret *Jana III Sobieskiego*.

Białystok – kościół p.w. Wniebowzięcia NMP z lat 1617-1626 – Parafia Farna.

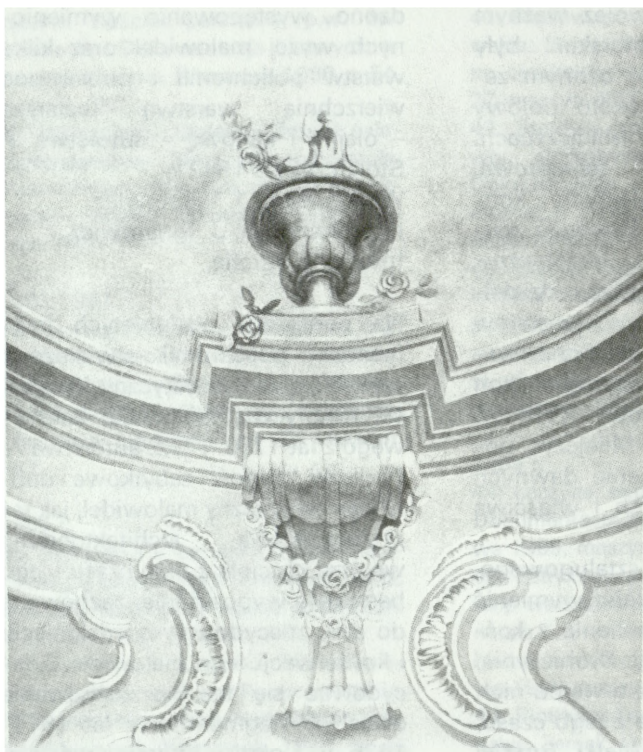
W latach 1979-1988 z przerwami, prowadzono prace konserwatorskie polichromii ściennej wewnątrz kościoła z lat 1617-1626 i 1750-1752, malowanej techniką kazeinowo-wapienną na tynku. Prace konserwatorskie zostały poprzedzone badaniami sondażowymi ścian, sklepień, glicyfów okiennych i filarów, wykonanymi przez J. Ignatowicza w 1979 r. W wyniku badań stwier-

dzono występowanie wymienionych wyżej malowideł oraz kilku warstw polichromii i pobiał pod wierzchnią warstwą malarską – olejną i klejową – autorstwa J. Stolarczyka z 1942 r.

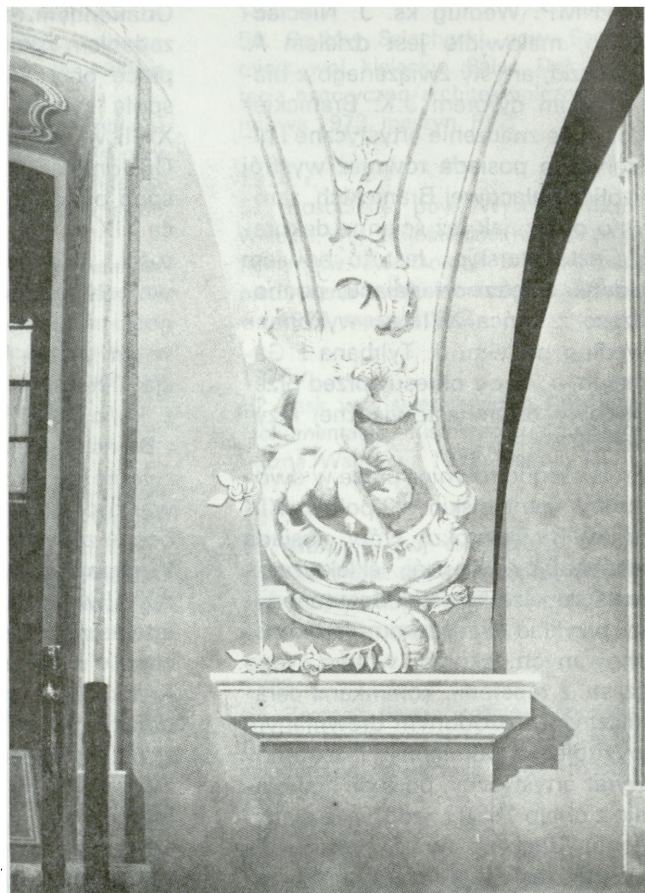
Wykonawca: J. Ignatowicz
Dokumentacja: J. Ignatowicz
Inwestor: Parafia.

Na podstawie odsłoniętych fragmentów polichromii stwierdzono wysoki poziom artystyczny i wartości historyczne malowidła barokowego z lat 1750-1752, autorstwa A. Herliczki. Wartości zabytkowe i dobry stan techniczny malowideł, jak też przekształcenia architektoniczne wnętrza kościoła z tego czasu i jego barokowe wyposażenie, zachowane do dziś, zdecydowały o odsłonięciu i konserwacji tego malowidła. Zdecydowano się też na zachowanie ocalałych fragmentów z lat 1617-1626, tj. z okresu budowy kościoła, jak też na pozostawienie na ścianie w niszy kruchty malowidła z 1942 r. W związku podjęciem decyzji o usunięciu malowidła dwudziestowiecznego, wykonano pełną dokumentację fotograficzną tej warstwy.

W latach 1981-1986 wykonano prace polegające na usuwaniu warstwy olejnej i klejowej z 1942 r. i pobiał dziewiętnastowiecznych, mechanicznie i chemicznie, z zastosowaniem mieszaniny NaOH i CaCO₃ oraz pasty Remosol. Kolejne prace to doczyszczanie i konserwacja odsłoniętej polichromii, impregnacja tynków z zastosowaniem mieszaniny POW – Movilith d-50 z kazeiną wapienną i kredą, utrwalanie powierzchni polichromii roztworem Paraloidu w toluenie oraz dezynfekcja roztworem fenolu w toluenie, odsalanie odsłoniętych powierzchni metodą dyfuzji swobodnej. Równocześnie wzmocniono podłoże zastrzykami POW z zagęszczoną kredą. Kilkakrotnie usuwano grzybnie pleśni powstałej na skutek zawilgocenia murów, spowodowanego uszkodzeniem pokrycia dachowego. W miejscach silnego zawilgocenia, powierzchnie polichromii przemyto spirytusem etylowym, a następnie roztworem fenolu w toluenie. Osuszono zawilgoczone partie murów i uzupełniono ubytki tynku zaprawą wapienno-piaskową.



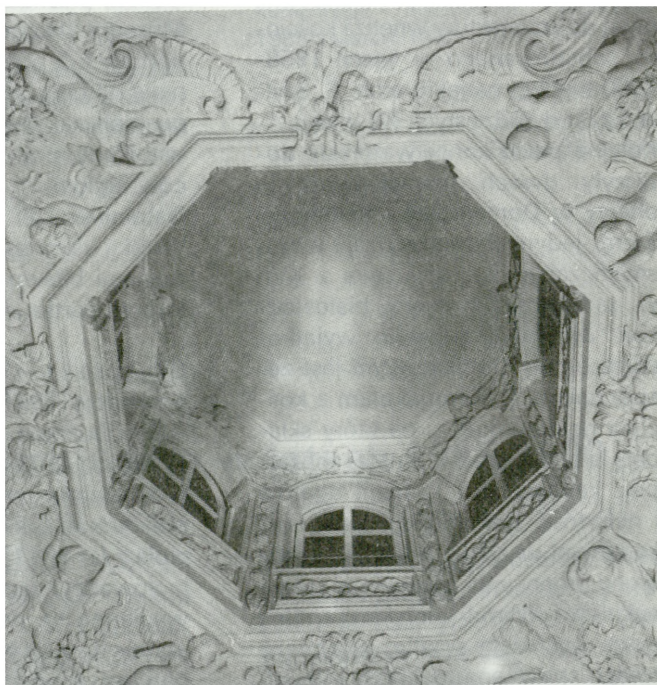
1. Białystok, Kościół pw. Wniebowzięcia NMP – fragment malowidła z 1750-1752 – stan po konserwacji, 1988



2. Białystok, Kościół pw. Wniebowzięcia NMP – fragment malowidła z 1750-1752 – stan po konserwacji, 1988



3. Białystok, Kaplica pałacowa Branickich z końca XVII w., ołtarz – stan po konserwacji (fot. K. Janikowski, 1991)



4. Białystok, Kaplica pałacowa Branickich z końca XVII w., fragment sztukaterii z latarnią, stan po konserwacji (fot. K. Janikowski, 1991)

dkryte malowidło podkreśla podziały architektoniczne wnętrza i wraz z dekoracją rokokową muszli, grzebieni pasów, pilastrów i putt, tworzy zharmonizowaną kompozycję. Centralną część plafonu zajmuje scena *Trójcy Świętej* – postaci *Boga Ojca* i *Ducha Świętego* jako gołębiczy oraz *Oka Opatrzności* w otoczeniu uskrzydłonych putt i chmur. Malowidło wykonane w kolorach delikatnej szarości, bieli, ugrów, brązów i zieleni o różnych natężeniach walorowych.

Wykonawca: A. Walewska

Dokumentacja: A. Walewska

Rzeczoznawcy: H. Markowska, A.

Piesio, K. Stawicka

Inwestor: Parafia.

W latach 1987-1988 zakończono prace konserwatorskie polichromii ściennych w kościele. Ponownie skleiono rozwarstwienia tynku POW w dyspersji wodnej z wapnem i kredą. Przeprowadzono również korektę kitów, uzupełniając je zaprawą wapienno-piaskową. Wymalowano tła na sklepieniu pod ornamenty w kolorystyce zachowanych resztek tła oryginalnego. Wypunktowano kropką całą zachowaną kompozycję malarską sklepienia plafonu, ścian, glistof okiennych, stosując suche pigmenty firmy Talens i Rowney, ze spoiwem temperowym i minimalnym dodatkiem spoiwa akrylowego. Wypunktowano i zrekonstruowano zachowane zacheuszki z XVII w. na filarach chóru muzycznego. Zamalowano malowidło ścienne z 1942 r. na ścianie wschodniej, w kolorze analogicznym do koloru tła ściany zachodniej i zrekonstruowano kropką kompozycję ze ściany zachodniej.

Wykonawcy: Kierownik zespołu – R.

Stpiczyński, L. Stpiczyńska art. plast.

W. Górynowicz, L. Górynowicz, D.

Sołowiej

przy współpracy: Cz. Sadowski, Z.

Derewońko, A. Stpiczyńska, M. Je-

sionowski, P. Mystkowski

Dokumentacja: L. Stpiczyńska, R.

Stpiczyński

Inwestor: Parafia.

W latach 1985-1986 przeprowadzono renowację wystroju wnętrza kościoła parafialnego p.w. Wniebowzięcia NMP, farnego, neogotyckiego, zbudowanego na początku XX w. według projektu J.P. Dzie-

końskiego. W ołtarzu głównym oczyszczono drewniane i polichromowane elementy oraz uzupełniono złocenia. Odnowiono polichromie ołtarzy bocznych drewnianych p.w. Św. Św. Antoniego i Kazimierza, ołtarza Chrystusa Ukrzyżowanego oraz Matki Boskiej Częstochowskiej. Poza tym, ściany i sklepienia całego wnętrza kościoła zostały oczyszczone i wymyte, a gładkie, tynkowane płaszczyzny, pomalowane na białą.

Wykonawca: R. Stpiczyński z zespołem rzemieślników Z. Kalinowskiego

Inwestor: Parafia

W 1986 r. przeprowadzono konserwację dwóch obrazów z około połowy XVIII w. *Ecce Homo* i *Św. Wincentego á Paulo*, malowanego przez A. Herliczkę (?).

Wykonawca: R. Stpiczyński

Inwestor: Parafia.

Cerkiew parafialna p.w. Św. Mikołaja Cudotwórcy.

W latach 1987-1988 przeprowadzono konserwację i renowację ikonostasu sprzed połowy XIX w., drewnianego, malowanego olejno i złoczonego. Wykonano prace stolarskie, wzmacniające konstrukcję, uzupełniono elementy snycerskie. Usunięto przemalowania olejne i zniszczone grunty ze złoceniami, z wyjątkiem carskich wrót i kapiteli, których stan zachowania był dość dobry i przeprowadzono konserwację złoczeń tych elementów ikonostasu. Natomiast na pozostałe części ikonostasu położono nowe grunty kredowo-klejowe. Złoczenia wykonano złotem płatkowym i szlakmetalem na pulmencie Lefranc'a, po czym pokryto całość szlakiem. Powierzchnie gładkie ikonostasu zostały pomalowane olejno w kolorze kości słoniowej zbliżonym do koloru pierwotnego.

Wykonawca: A. Malikowski – rzemieślnik, pozłotnik

Inwestor: Parafia.

Pałac Branickich – Akademia Medyczna.

W latach 1985-1990 przeprowadzono prace konserwatorskie wystroju kaplicy pałacowej Branickich z lat 1691-1697, projektu J. Tyłmana z Gameren. Zakres prac obejmował konserwację i częściową re-

konstrukcję ołtarza oraz pełną rekonstrukcję latarni, dekoracji kopuły i ścian. Ołtarz murowany, tynkowany z kolumnami stiukowymi i dekoracjami sztukatorskimi. Po odczyszczeniu mechanicznym, zastosowano odsalanie kompresowe. Umocniono powierzchnie przez nasączenie roztworem wody wapiennej i klejowej. Części ruchome wzmocniono POW oraz zaprawą wapienno-octową.

Zrekonstruowano trzony spiralnych kolumn ze stiuku barwionego oraz dekoracje sztukatorskie, zdobiące ściany, kopułę i latarnię. Prace zostały wykonane według projektu arch. I. Jańczuka, z niewielkimi zmianami w trakcie realizacji.

Obraz *Niepokalanego Poczęcia NMP* do ołtarza został namalowany przez G. Klimowicza w 1990 r. w nawiązaniu do barokowej kompozycji, natomiast wizerunek *Chrystusa*, po ukończeniu w 1991 r. będzie umieszczony w zwieńczeniu ołtarza.

W 1990 r. przeprowadzono prace konserwatorskie polichromii pseudorokokowej z lat sześćdziesiątych XX w., zdobiącej sień pałacową, klatkę schodową i hall I piętra. Prace polegały na oczyszczeniu powierzchni i uzupełnieniu ubytków w malaturze i tynku, spowodowanych robotami elektrycznymi. Ubytki uzupełniono kitami wapienno-piaskowymi i scalono kolorystycznie polichromię w technice kazeinowo-wapiennej.

Wykonawcy – sztukatorzy – L. Śliwonik z zespołem PP PKZ O/Białystok

Wykonawcy – stiukarze – K. Cynar, R. Sulgowski – PP PKZ O/Poznań

Badania specjalistyczne: M. Jabłońska-Szysko, B. Rudnicka – PP PKZ Oddział Badań i Konserwacji. Pracownie Badań i Ochrony Budo-

wli Zabytkowych

Rzeczoznawca – konsultant: K. Trzeciak

Konsultacje z zakresu historii sztuki: ks. J. Nieciecki, T. Szyburska

Wykonawca polichromii: W. Tołłoczko-Tur z zespołem PP PKZ O/Białystok

Dokumentacja: A. Walkiewicz, B. Tomecka

Inwestor: Akademia Medyczna

W tym czasie wykonano prace sztu-

katorskie, malarskie i pozłotnicze obecnej auli, według projektu arch. I. Jańczuka. Wnętrze jest autorską aranżacją, nawiązującą do baroku. Wszystkie obrazy, zdobiące wnętrze auli namalowali D. i J. Łabanowscy według własnego projektu.

W latach 1987-1989 przeprowadzono konserwację zespołu rzeźb barokowych z około połowy XVIII w. i zrekonstruowanych w latach pięćdziesiątych XX w. z alei głównej parku pałacowego Branickich w Białymstoku. Pracom podlegały rzeźby figuralne na cokołach z piaskowca: *Bachus, Akteon, Adonis, Apollo, Wenus, Diana I, Diana II, Flora, Sfinks I, Sfinks II* oraz 4 wazony.

Rzeźby i postumenty oczyszczono wstępnie, usunięto cementowe uzupełnienia i ponownie oczyszczono powierzchnie wodą pod ciśnieniem. Następnie oczyszczono chemicznie 2% kwasem fluorowodorowym, po czym usunięto powłoki zaprawy cementowej. Wykuto uzupełnienia cementowe i kity epoksydowe o ciemnym zabarwieniu, przeprowadzono dezynfekcję i odsalanie. Ponownie usuwano nierozpuszczalne nawarstwienia. Ubytki uzupełniono kitami z żywicy epoksydowej z wypełniaczem z piasku szklarskiego i wykonano obróbkę kamieniarską kitów, nadając im odpowiednią fakturę i kolor. Przeprowadzono hydrofobizację preparatem krzemooorganicznym Ahydrosil 2.

Wykonawcy: A. Wierzejska, Cz. Guzc, H. Ratajczak, J. Majewski, A. Miller, Z. Domański, M. Rumocki – PP PKZ O/Toruń – Pracownia Konserwacji Kamienia.

Dokumentacja: B. Kołyszko
Inwestor: Miejskie Przedsiębiorstwo Zieleni w Białymstoku.

Dwór ¹ ul. Świętojańska 17 (d. ul. Nowotki 17)
W latach 1987-1990 przeprowadzono część prac konserwatorskich wystroju malarskiego i sztukatorskiego z 4 ćw. XIX w. w drewnianym dworze tzw. generalskim.

Prace konserwatorskie polichromii ściennych prowadzone w dwóch salach, tzw. mauretańskiej oraz sali z neobarokową dekoracją plafonu. Malowidła wykonane olejno na

gruncie kredowo-klejowym i tynku wapienno-piaskowym. Przed przystąpieniem do prac wzmocniono strop oraz tynki, poprzez wkręcenie mosiężnych śrub przez tynk do drewnianej podsufitki. Usunięto współczesne olejne przemalowania z oryginalnej polichromii. Wzmocniono strukturę tynku POW w dyspersji wodnej, wypełniono pęknięcia i ubytki kitem wapienno-piaskowym. W miejscu drobnych ubytków warstwy malarskiej, położono kity kredowo-klejowe, wyszlifowano powierzchnię kitów, wypunktowano farbami olejnymi i scalono kolorystycznie całość polichromii. Wykonano rekonstrukcję drobnych ubytków warstwy malarskiej. Równocześnie przeprowadzano prace konserwatorskie zabytkowych sztukaterii w korytarzu i sali narożnej, polegające na oczyszczeniu powierzchni z przemalowań i częściowej rekonstrukcji brakujących elementów dekoracji – rozet, fryzów i faset.

Wykonawca polichromii: W. Tołtcho-Tur – PP PKZ O/Białystok
Konsultacja: St. Sawicki
Wykonawca sztukaterii: L. Śliwonik – PP PKZ O/Białystok
Inwestor: KAW O/Białystok.

Kamienica ul. Sienkiewicza 14 – Państwowa Wyższa Szkoła Teatralna, Wydział Lalkarski.

W latach 1986-1987 przeprowadzono konserwację malowidła ściennego ze sceną alegoryczną z końca XIX w., stanowiącego ozdobny plafon w klatce schodowej oficyny, połączonej z kamienicą. Malowidło wykonane techniką olejną i klejową na tynku wapienno-piaskowym, narzuconym na deski podsufitowe z drankami. Podklejono odspojone łuski warstwy malarskiej w obrębie malowidła olejnego metodą iniekcji przy użyciu POW w dyspersji wodnej. Utrwalono malowidło w partiach ornamentu, rozpylając roztwór Paraloidu B-72 w toluenie. Wzmocniono przyczepność tynku do podłoża przez wprowadzenie od strony desek podsufitkowych POW w dyspersji wodnej pod ciśnieniem. Dodatkowo wprowadzono klej od strony warstwy malarskiej, przez szczeliny i pęknięcia tynku. Ubytki tynku uzupełniono zaprawą wapienno-piaskową i pokryto pobiałą

wapienną. Wyretuszowano ubytki warstwy olejnej farbami temperowymi i olejnymi, firmy Talens. Wykonano rekonstrukcję pejzażu farbami akrylowymi z laserunkami olejnymi. Scalono ornamenty pigmentami firmy Lefranc-Bougeois i roztworem wodnym PAW jako spoiwa. Wykonano rekonstrukcję ornamentu przy użyciu szablonu. Zawerniksowano malowidło olejne werniksem półmatowym firmy Talens.

Wykonawca: E. Konieczna, M. Urbanek – Spółdzielnia „Ars-Antiqua” Warszawa
Dokumentacja: E. Konieczna
Rzeczoznawcy: H. Markowska, A. Piesio, K. Stawicka, St. Stawicki
Inwestor: WKZ.

Białystok – Muzealia ze zbiorów Muzeum Okręgowego

W 1988 r. przeprowadzono konserwację trzech portretów z lat trzydziestych XX w., malowanych przez Czesława Wierusz-Kowalskiego. Są to dwa portrety męskie, jeden w popiersiu, drugi w ujęciu do pasa oraz portret kobiety, siedzącej w fotelu, w ujęciu do kolan. Wszystkie portrety malowane olejno na tekturze.

Obrazy oczyszczono z powierzchniowego brudu pastą Lanapex, sklejono rozwarstwione rogi podobrazia i uszkodzone brzegi przy użyciu POW w dyspersji wodnej. Ubytki zakitowano kitem Molto. Punktowania wykonano w technice olejno-żywicznej farbami olejnymi. Powierzchnię obrazów zawerniksowano.

Wykonawca: J. Polaska – Spółdzielnia „Plastyka”
Dokumentacja: J. Polaska
Rzeczoznawcy: M. Lubryczyńska, J. Wardzyńska, L. Woliński
Inwestor: WKZ.

W tymże roku przeprowadzono konserwację portretu mężczyzny z wąsami, autorstwa Czesława Wierusz Kowalskiego z około 1910 r., malowanego olejno na płótnie. Po oczyszczeniu obiektu z powierzchniowego brudu pastą Lanapex, wyprostowano podobrazie, zwilżając wodą z detergentem płótno od strony odwrocia. Wstępnie zamontowano odpowiednie kliny. Drobne ubytki zakitowano kitem Molto,

wykonano retusz w technice olejno-żywicznej. Powierzchnię obrazu zawerniksowano.

Wykonawca: J. Polaska – Spółdzielnia „Plastyka”

Dokumentacja: J. Polaska

Rzeczoznawcy: M. Lubryczyńska, J. Wardzyńska, L. Woliński

Inwestor: WKZ.

W 1988 r. przeprowadzono konserwację portretu mężczyzny z długimi włosami i brodą, autorstwa Czesława Wierusz Kowalskiego z początku XX w., malowanego olejno na tekturze. Obraz oczyszczono z powierzchniowego brudu pastą Lanapex. Wykonano rekonstrukcję brakujących naczynników podobrazia kitem z modelpowder i POW. Ubytki warstwy malarskiej i zaprawy zakitowano kitem Molto. Punktowanie wykonano w technice olejno-żywicznej farbami olejnymi. Powierzchnię obrazu zawerniksowano werniksem damarowym. Wykonawca: J. Polaska – Spółdzielnia „Plastyka”

Dokumentacja: J. Polaska

Rzeczoznawcy: M. Lubryczyńska, J. Wardzyńska, L. Woliński

Inwestor: WKZ.

W latach 1985-1986 wykonano konserwację dwóch portretów, kobiety i mężczyzny, malowanych w 2 połowie XVIII w. przez tego samego NN artystę, techniką pastelową na pergaminie.

Przeprowadzono dezynfekcję pięciochlorometacresolem, oczyszczono powierzchnię obrazu z kurzu, wykonano punktowanie pastelami. Odklejono zniszczony papier z odwrocicia krosna, który po doprowadzeniu do właściwego stanu, naklejono na tekturę.

Wykonawca: E. Pilawa – Spółdzielnia „Plastyka”

Dokumentacja: E. Pilawa

Rzeczoznawcy: J. Damińska, E. Ważyńska, W. Wołk-Jezińska.

W latach 1985-1986 przeprowadzono konserwację barokowej rzeźby *Boga Ojca*, z około 1750 r., drewnianej, polichromowanej, srebrzonej i złoczonej, ze zbiorów muzealnych. Wykonano następujące prace konserwatorskie: podklejono pęcherze w warstwie zaprawy i polichromii roztworem kleju skórno-

oczyszczono powierzchnię z brudu i plam roztworem DMF z acetonem, usunięto z odwrocicia skorodowane gwoździe żelazne i spękaną, wtórnie umocowaną deskę. Przyklejono POW oderwane i obluźowane fragmenty drewniane rzeźby, uzupełniono ubytki w drewnie kitem z trocin dębowych z POW i utwardzono niektóre miejsca odwrocicia paraloidem w alkoholu. Usunięto przemalowania z polichromii w partiach twarzy, rąk i stóp, uzupełniono ubytki zaprawy kitem emulsyjnym, a także pulment w partii srebrzeń i złoczeń. Ubytki złota zrekonstruowano złotem płatkowym, a srebra – srebrem w proszku. Retusz złota wykonano złotem w proszku, a retusz faksymilowy – farbami. W partiach karnacji zabezpieczono polichromię werniksem damarowym z dodatkiem wosku pszczelego oraz srebrzenie – pastą woskową. Do zawieszenia rzeźby wykonano nowy uchwyt żelazny.

Wykonawca: A. Zalewska – Spółdzielnia „Plastyka” Warszawa

Dokumentacja: A. Zalewska

Rzeczoznawcy: J. Łączyńska, K. Iwanicka, J. Szpor

Inwestor: WKZ.

W latach 1986-1987 wykonano konserwację 2 ikon *Chrystusa Wielkiego Kapłana* i *SS Antoniego i Teodozjusza* z około połowy XIX w., malowanych temperą na desce. Zabezpieczono lica bibułką japońską na masę woskową, wykonano dezynfekcję i dezynsekcję, utwardzono Paraloidem spróchniałe miejsca w desce. Uzupełniono flekami brakujące fragmenty drewna na odwrociu i licu, wklejając wikołem oraz dorobiono dolną spongę w desce ikony *SS Antoniego i Teodozjusza*. Usunięto zabezpieczenie lica, oczyszczono powierzchnię malarską i usunięto terpentyną werniks i punktowanie z poprzedniej konserwacji. Założono nowe kity klejowo-kredowe i grunty, wyszlifowano i zaimpregnowano. Całość zawerniksowano. Warstwę malarską wypunktowano pigmentami firmy Rowney.

Wykonawca: W. Tołłoczko-Tur – PP PKZ O/Białystok

Dokumentacja: W. Tołłoczko-Tur

Inwestor: WKZ.

W 1987 r. przeprowadzono konserwację ikony *Matki Boskiej wśród Świętych i Zstąpienia do Otchłani* z około połowy XIX w., malowanej olejno na desce.

Warstwę malarską zabezpieczono bibułką japońską na masę woskową. Wykonano dezynfekcję deski, uzupełniono otwory po drewnojadach i ubytki. Dorobiono brakującą spongę. Usunięto zabezpieczenia lica ikony, oczyszczono powierzchnię malowidła, usunięto stare punktowania i kity. Założono nowe kity klejowo-kredowe, wyszlifowano i wypunktowano warstwę malarską. Położono werniks, następnie pastę woskową.

Wykonawca: W. Tołłoczko-Tur – PP PKZ O/Białystok

Dokumentacja: W. Tołłoczko-Tur

Inwestor: WKZ.

W 1987 r. przeprowadzono konserwację obrazu *Chłopa Bretońskiego* autorstwa Marii Melanii Muttermilch (Mela Mutter) malowanego olejno na płótnie przez 1939 r. Po zabezpieczeniu lica obrazu bibułką japońską na masę woskową, oczyszczono mechanicznie odwrocicie i wyprostowano wgniecenia i pofalowania płótna. Po usunięciu zabezpieczenia lica, podklejono łuski roztworem wodnym żelatyny. Uzupełniono ubytki gruntu i oczyszczono chemicznie lico obrazu. Obraz wypunktowano i położono werniks damarowy.

Wykonawca: W. Tołłoczko-Tur – PP PKZ O/Białystok

Dokumentacja: W. Tołłoczko-Tur

Inwestor: WKZ.

W 1988 r. przeprowadzono konserwację ikony *SS Męczennika Gawriła – Zabłudowskiego i Afanasyja Bierestrińskiego* z 2 połowy XIX w., malowanej temperą na desce. Warstwę malarską zabezpieczono bibułką japońską na Bewę, którą usunięto benzyną lakową. Przymocowano łuszczące się partie malowidła roztworem żelatyny z POW na ciepło. Wymontowano nieprawidłowe spongi, wykonano nowe i zamontowano. W miejscach pęknięć podobrazia wklejono klejem stolarskim cienkie listewki i kołeczki. Powierzchnię malowidła oczyszczono mydłem amoniakalnym oraz mechanicznie skalpelem. Partie

srebrzone i lakierowane oczyszczono z powierzchniowego brudu benzyną lakową. Po zakitowaniu ubytków klejem Molto, wykonano rekonstrukcję rytego ornamentu. Retusz opracowano farbami akwarelowymi, temperowymi, zawierającymi i wypunktowano farbami olejno-żywicznymi. Całość zawerniksowano. Retusz ornamentu srebrzonego wykonano techniką akwarelową. Niebieską farbę na odwrociu deski przeszlifowano papierem ściernym. Zabezpieczono deskę i nowe spongi środkiem Sikkens.

Wykonawca: J. Polaska – Spółdzielnia „Plastyka” Warszawa
Dokumentacja: J. Polaska
Rzeczoznawcy: M. Lubryczyńska, J. Wardzyńska, L. Woliński
Inwestor: WKZ.

Muzeum Wojska – muzealia w 1989 r. przeprowadzono konserwację obrazu *Farys, sygn. Jerzy Kossak, 1937, tektura, olej.*

Po wyjęciu obrazu z ram wyprostowano tekturę, stanowiącą podobrazie. Oczyszczono lico z zanieczyszczeń. W miejscach ubytków warstwy malarskiej założono ciekłą warstwę kitów kredowo-klejowych, następnie na warstwie półmatowego werniksu pośredniego, wykonano punktowanie kitów farbami olejno-żywicznymi. Po wyschnięciu farby położono matowy werniks końcowy.

Wykonawca: T. Borkowska – Spółdzielnia „Ars-Antiqua”
Dokumentacja: T. Borkowska
Rzeczoznawcy: St. Majcherowicz, K. Sommer, K. Stawicka
Inwestor: WKZ.

W tymże roku przeprowadzono konserwację portretu *Jana III Sobieskiego z 2 połowy XIX w., nieznanego artysty, malowanego olejno na płótnie.*

Po zdjęciu płótna z krosien i oczyszczeniu odwrocia z kurzu i brudu, wyprostowano podobrazie, nasączono czterokrotnie płótno roztworem preparatu BEVA 371 w benzynie lakowej. Obraz zdublowano BEVA w toluenie. Lico obrazu oczyszczono DMF z zabrudzeń i pociemniałego werniksu, a w miejscach ubytków założono kity kredowo-klejowe. Po wyszlifowaniu kitów, obraz naciągnięto na no-

we krosno i położono warstwę werniksu pośredniego. Punktowanie wykonano farbami olejnymi na spoiwie z werniksu damarowego, po czym położono warstwę werniksu końcowego. Lico zabezpieczono ciekłą warstwą pasty woskowej.

Wykonawca: T. Borkowska – Spółdzielnia „Ars-Antiqua”
Dokumentacja: T. Borkowska
Rzeczoznawcy: St. Majcherowicz, K. Sommer, K. Stawicka
Inwestor: WKZ.

W latach 1987-1988 wykonano konserwację 2 obrazów o tematyce bitewnej, nieznanego malarza z końca XIX w., malowanych olejno na płótnie. Podklejono łuszczącą się warstwę malarską Hydrogruntem z wodą. Odspojone brzegi płótna podklejono 4% metylocelulozą, wklejono na styk brakujące fragmenty płótna. Usunięto przemalowania dwuwarstwowe za pomocą 6% wody amoniakalnej (wierzchnie) oraz mieszanką rosyjską z toluenu, alkoholu etylowego, izopropanolu, chlorku etylenu, DMF (dolne). Usunięto pociemniały werniks alkoholowy etylowy. Ubytki w warstwie malarskiej uzupełniono kitem kredowo-klejowym. Położono werniks końcowy damarowy, półmatowy.

Wykonawca: J. Szpor – Spółdzielnia „Ars-Antiqua”
Dokumentacja: J. Szpor
Rzeczoznawcy: H. Markowska, A. Piesio, J. Wardzyńska
Inwestor: WKZ.

Bielsk Podlaski
Kościół parafialny p.w. Narodzenia NMP i Św. Mikołaja.

W 1988 r. przeprowadzono prace konserwatorskie polichromii ściennych z około 1910 r., wykonanych na sklepieniu techniką klejową i olejną na podłożu z wyprawy wapiennej, na tynku narzuconym na maty trzciniowe. Polichromia w nawie głównej podzielona jest rytmicznymi pasami z rozet i ornamentami roślinnymi. Nad gzymsem obiegającym nawę główną, portrety apostołów wpisane w koła, ujęte w bogate ornamenty. W nawach bocznych sklepienie dekorowane rozetami i ornamentami, na ścia-

nach całe postacie świętych w iluzjonistycznych niszach. W prezbiterium nad ołtarzem *Gołębica* w promieniach.

Sklejono rozwarstwienia tynku w około 30% powierzchni. Wykonano zastrzyki z POW w dyspersji wodnej. W partiach większych pęcherzy wykonano stemple, podtrzymujące sklepany tynk. Ubytki tynku wypełniono zaprawą wapienno-piaskową. Usunięto całkowicie farby klejowe mechanicznie, we wszystkich partiach tła polichromii w nawie głównej i nawach bocznych. Oczyszczono kolumny w ołtarzu głównym, usuwając farbę olejną, a kolumny dzielące wnętrze – z farby klejowej. Warstwę malarską pudrującą się na ścianach i sklepieniach utrwalono roztworem Paraloidu B-72 w toluenie. W nawie głównej i bocznych wymalowano tła w technice wapiennej, stosując tę samą kolorystykę, co w farbie usuniętej. Kolumny w ołtarzu głównym pomalowano w technice olejnej, kolumny we wnętrzu kościoła w technice klejowej. Portrety apostołów w nawie głównej oczyszczono z brudu i usunięto pociemniały werniks, roztworem amoniaku i terpentyny. Usunięto starą i spęcherzoną powłokę lamperii olejnej na ścianach i filarach, przy pomocy środków chemicznych zmiękczających i mechanicznie. Kolumny w ołtarzu głównym wyzłocono szlakmetalem na mikstion. Wykonano w technice wapiennej retusz naśladowczy w partiach zniszczonych, spudrowanych. Postacie świętych w nawach bocznych wyretuszowano kreską w technice temperowej z dodatkiem spoiwa akrylowego. Wypełniono ubytki tynku w portretach apostołów w nawie głównej, zaizolowano je szelakiem w alkoholu, a następnie zawerniksowano werniksem damarowym w terpentynie. Wykonano retusz naśladowczy farbami olejnymi ze spoiwem żywicznym. Obudowę dziewiętnastowiecznych organów pomalowano, a następnie fragmenty wyzłocono szlakmetalem na mikstion. Oczyszczono mechanicznie usuwając syjącą się farbę klejową, na powierzchni ścian w zakrystii, kruchcie, klatce schodowej i pomalowano w technice wapiennej. Pomalowano szprosły w oknach czarną

farbą antykorozyjną. Zagruntowano powierzchnię ścian i wymalowano farbą olejną wraz z lamperiami na ścianach i filarach. Wyszlifowano nierówności, zaszpachlowano i wymalowano farbą olejną drzwi, konfesjonały, ołtarze i stalle.

Wykonawcy: konserwatorzy R. Stpiczyński, L. Stpiczyński, R. Latecka, J. Pawłowska, plastycy: W. Góryniewicz, L. Góryniewicz, współpraca: W. Wawrzyński, Z. Derewońko, T. Hermanowicz, mistrz mal. Z. Kalinowski

Dokumentacja: R. Stpiczyński, L. Stpiczyńska

Inwestor: Parafia.

Cerkiew parafialna p.w. Św. Michała Archaniola

W latach 1984-1985 przeprowadzono konserwację obrazu *Holdu Pasterzy* z około XVII w., z domalowaną częściowo kompozycją obrazu w XX w. Po przeprowadzeniu wstępnych badań zabezpieczono lico obrazu bibulką japońską na pastę woskową. Zdjęto obraz z krosien, usuwając drewniane kołeczki mo-

cujące płótno do krosna oraz łatę płócienną podobrazia. Oczyszczono mechanicznie odwrocie. Zdublowano obraz na masę woskową, a w miejscu rozdarcia wstawiono dodatkowo kawałek sztywnej merli. Oczyszczono lico z wosku i brudu, usunięto stary werniks oraz późniejsze reperacje. Uzupełniono ubytki farby masą kredowo-klejową. Nałożono obraz na nowe krosno i zawerniksowano werniksem damarowym. Wypunktowano ubytki farbami żywicznymi, po czym ponownie zawerniksowano.

Wykonawca: M. Orthwein – Spółdzielnia „Ars-Antiqua” Warszawa

Dokumentacja: M. Orthwein

Rzeczoznawcy: H. Rudniewska, J. Szpor, J. Wardzyńska

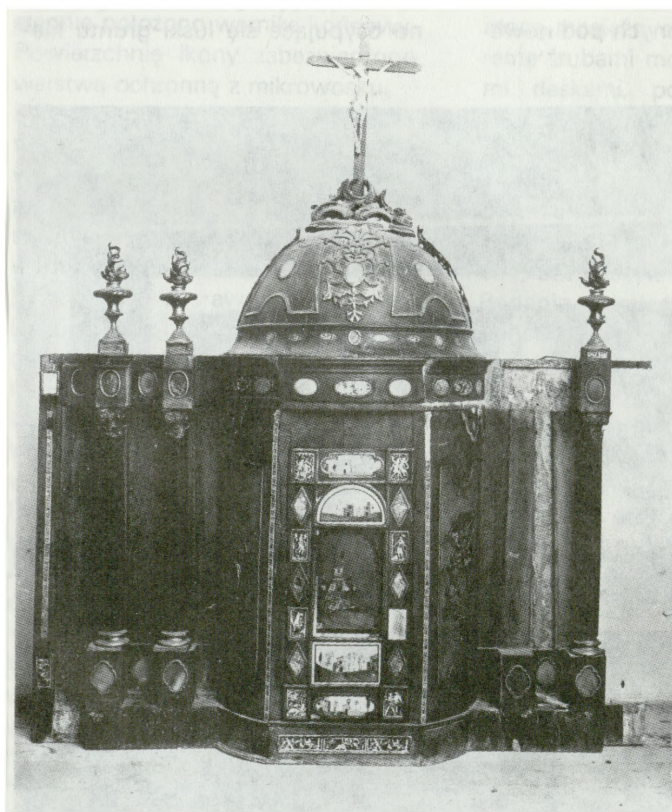
Inwestor: WKZ.

Boćki – kościół parafialny pw. Św. Antoniego Padewskiego i Św. Józefa

W latach 1986-1987 przeprowadzono konserwację 5 obrazów barokowych z 2 połowy XVIII w: 1) *Chrystus w Ogrójcu* 2) *Cierniem ukoronowanie* 3) *Biczowanie* 4)

Upadek pod krzyżem 5) *Ukrzyżowanie*, malowanych temperą na płótnie i dwóch deskach, stanowiących przedłużenie kompozycji malarskiej środkowego obrazu – *Ukrzyżowania*. Obrazy umocowane były do pleców ołtarza wielkiego, w pomieszczeniu dawnego chóru zakonnego OO. Reformatorów.

Po oczyszczeniu odwrocia i zdjęciu obrazów ze starych krosien, utrwalono malowidła, spryskując dwukrotnie roztworem Paraloidu w ksylenie. Usunięto mechanicznie zachlapania, podklejono odstające łuski malowidła z gruntem roztworem POW w dyspersji wodnej. Wyprosztowano pod prasą zagięcia i załamania płótna, sklejkono pęknięcia nitkami lnianymi i wstawiono łatę. Zdublowano obrazy 1,2,3,4, na kłajster, obraz 5 – na Acrylic. Ubytki zakitowano kitem kredowo-klejowym i położono werniks wstępny. Retusz wykonano pigmentami w spoiwie jajowym i zawerniksowano werniksem matowym. Odwrocia obrazów 1,2,3,4, zabezpieczono masą woskową i nałożono



5. Boćki, Kościół paraf. pw. Św. Antoniego Padewskiego i Św. Józefa, tabernakulum z XVIII w. z dekoracjami z XVII i XVIII w. z kaplicy Św. Tadeusza, stan przed konserwacją (fot. W. Górski, 1973)



6. Boćki, Kościół paraf. pw. Św. Antoniego Padewskiego i Św. Józefa, plakietka – „Afryka” z XVII w., z tabernakulum kaplicy Św. Tadeusza – stan przed konserwacją (fot. W. Górski, 1973)

obrazy na nowe krosna. Deski łączące kompozycję malarską na płótnie, zaimpregnowano miejscowo Paraloidem w ksylene. Odwrocia desek zabejcowano.

Wykonawca: A. Derentowicz-Zakrzewska, H. Markowska – Spółdzielnia „Ars-Antiqua” Warszawa.

Dokumentacja: A. Derentowicz-Zakrzewska, H. Markowska

Autorzy badań specjalistycznych: E. Holanowska, D. Jaromińska

Rzeczoznawcy: R. Bielecki, K. Stawicka, A. Piesio, J. Wardzyńska

Inwestor: WKZ.

W latach 1988-1989 przeprowadzono konserwację zespołu unikatowych dekoracji z XVII i XVIII w., zdobiących tabernakulum z lat czterdziestych XVIII w., pochodzące z kaplicy Św. Tadeusza. Dekorację stanowiącą plakiety z emalii, wykonane techniką tzw. *en resille sur verre*, mozaiki *pietra dura*, kamienie oraz elementy z mosiądzu, w ogólnej liczbie 66.

Zakres prac konserwatorskich obejmował konserwację tych elementów i osadzenie ich w korpusie nowego tabernakulum. Kopię tabernakulum w drewnie wykonał w 1987 r. St. Jabłoński – stolarz

z Warszawy. Wyjęto elementy z korpusu oryginalnego i zniszczonego tabernakulum, posegregowano i opisano. Wykonano badania chemiczne. Oczyszczono emalie i mozaiki z brudu wilgotnymi tamponami z waty i delikatnie doczyszczono mechanicznie. Elementy mosiężne wykąpano w środku czyszczącym FOSOL. Sklejono klejem epoksydowym (Araldit Ciba) nadłamane i rozłamane plakiety emalii, mozaik i kamieni. Wcześniej wykonano zabezpieczenia emalii przed mechanicznymi uszkodzeniami. Naklejono plakiety klejem (Pattex Kompakt-Henkel) na tekturowe kartoniki (Scotch Net-France) i osadzono je w specjalnie wykonanych metalowych foremkach z cienkiej blaszki miedzianej. Mozaiki i kamienie naklejono na tekturki klejem Scotch Net. Wykonano uzupełnienia brakujących kamieni oraz części mozaik (gips chirurgiczny, POW w dyspersji wodnej) i zrekonstruowano formę i kolor przedstawień na mozaikach *pietra dura*, farbami akwarelowymi firmy Rowney i Talens. Rozmieszczono wszystkie elementy dekoracyjne na korpusie nowego tabernakulum, wybrano drewno z miejsc przeznaczonych pod nowe

elementy i wklejono je za pomocą POW w dyspersji wodnej z wypełniaczem trocinowym. Elementy mosiężne przymocowano gwoździkami, po uprzednim zabezpieczeniu ich warstwą ochronną Paraloidu w toluenie.

Wykonawca: K. Chmielewski

Konsultacje konserwatorskie: W. Kurpiak, H. Markowska

Konsultacje historyka sztuki: M. Kałamajska-Saeed

Inwestor: Parafia.

Brąnsk – cerkiew filialna pw. Św. Szymona Słupnika, należąca do Parafii Prawosławnej w Maleszach gm. Wyszki.

Ikona *Matki Boskiej Tychwińskiej* z przełomu XVI i XVII- początku XVII w., malowana temperą na desce, złożona i srebrzona, w późniejszym okresie przykryta sukienką drewnianą, pozłacaną i srebrzoną oraz srebrnymi koronami i wotami (13 sztuk). Ikona oprawiona w ramę drewnianą, profilowaną i złoczoną z końca XVIII – początku XIX w. W 1986 r. ukończono rozpoczętą w 1984 r. konserwację ikony, sukienki, koron i wot. Przeprowadzono następujące prace: zabezpieczono osypujące się łuski gruntu kle-



7. Boćki, Kościół paraf. Św. Antoniego Padewskiego i Św. Józefa, plakietka – pejzaż z XVII w. z tabernakulum kaplicy Św. Tadeusza – stan przed konserwacją (fot. J. Szandomirski, 1975)

jem glutynowym, wymontowano wota, korony i sukienkę. Oczyszczono mechanicznie z kurzu i brudu, odkażono Antoxem drewniane podłoże i zaimpregnowano roztworem Paraloidu w toluenie. Wklejono drewniane kołki na żywicę epoksydową dla stabilizacji pracy drewna i uzupełniono ubytki drewna wstawkami. Usunięto mechanicznie rozwarstwienia z przemalowanego tła podklejając równocześnie łuski gruntu ze złoceniami. Usunięto werniks i przemalowania z partii szat i karnacji, mechanicznie i chemicznie rozpuszczalnikami (DMF, benzyna lakowa, terpentyna, etanol). Usunięto nawarstwienia chemicznie i mechanicznie z obramowania ikony i podklejono łuski gruntu. Uzupełniono braki płótna, którym pierwotnie wyklejona była deska ikony i ubytki gruntu w partiach przeznaczonych pod złocenia i malowidło. Przygotowano powierzchnie pod złocenia i srebrzenia, wykonano retusze złotem i srebrem w proszku. Uzupełniono ubytki warstwy malarskiej farbami na spoiwie olejno-żywicznym, na podmalówkach z akwareli, po uprzednim zawerniksowaniu powierzchni malarskich. Następnie położono werniks końcowy. Powierzchnię ikony zabezpieczono warstwą ochronną z mikrowosku. Sukienki oczyszczono mechanicznie z brudu i kurzu, odkażono drewno Antoxem. Podklejono warstwę zaprawy pod pozłotą, usunięto chemicznie i mechanicznie warstwy werniksu i przelocień z brązy. Sklejono pęknięcia drewna klejem stolarskim oraz uzupełniono ubytki drewna. Ubytki zaprawy oryginalnej uzupełniono gruntem klejowo-kredowym i położono pulment. Wykonano retusz złotem płatkowym w partiach polerowanych i złotem w proszku w partiach matowych. Koszulkę zabezpieczono Antoxem i zamontowano do nowej deski pokrytej welurem za pomocą mosiężnych śrub z nakrętkami. Zakonserwowano korony i plakietki, usuwając z powierzchni chemicznie werniks i przemalowania ze srebrnej brązy. Uzupełniono ubytki metalu nową blachą srebrną, zlikwidowano rysy i pęknięcia, wygładzono powierzchnie i wypolerowano pasłą polerską. Zabezpieczono powie-

rzchnię woskiem mikrokryształicznym przed szkodliwym działaniem wpływów atmosferycznych. Zamontowano miedzianymi gwoździami obie korony do koszulki, a plakietki do nowej deski ze sklejki, pokrytej welurem, obok koszulki, po obu stronach w jej górnej części. Ramę po oczyszczeniu z brudu i kurzu, odkażono Antoxem, zaimpregnowano roztworem Paraloidu w Toluenu. Wykonano badania fizyko-chemiczne użytych materiałów. Podklejono łuski i pęcherze zaprawy, utwardzono drewno płaskorzeźbionej dekoracji z drewnianą koroną Paraloidem w toluenie. Oczyszczono wszystkie elementy ramy i usunięto z pozłoty warstwy werniksu i przelocień brązą. Zrekonstruowano część ornamentów, uzupełniono ubytki zaprawy gruntem kredowo-klejowym. Położono pulment w miejscach ubytków na pozłocie i uzupełniono je płatkami złota oraz złotem w proszku. Uzupełniono fragmenty polichromii i wypunktowano, po uprzednim zawerniksowaniu powierzchni. Położono farbę temperową na niezłoczone części ramy. Zamontowano na ramie rzeźbione ornamenty za pomocą mosiężnych śrub. Połączono ramę śrubami mosiężnymi z nowymi deskami, pokrytymi welurem i zamontowano na desce sukienkę z koronami oraz srebrnymi wotami. Wykonawca: A. Kamińska – Spółdzielnia „Ars-Antiqua” Warszawa Współpraca: P. Burzyński, S. Caban, S. Majczyzna Badania chemiczne: J. Kobla Konsultacje historyka sztuki: S. Niedźwiecka Rzeczoznawcy: K. Iwanicka, A. Piesio, K. Stawicka, H. Rudniewska, M. Orthwein, J. Wardzyńska Inwestor: WKZ.

W latach 1984-1985 przeprowadzono konserwację obrazu *Chrystusa łamiącego chleb* z 1 połowy XIX w., malowanego olejno na płótnie. Obraz oczyszczono z kurzu i odkażono Insektolem. Zabezpieczono lico malowidła bibulką japońską na pastę woskową i zdjęto z krosien, po czym oczyszczono odwrocie mechanicznie. Zdublowano obraz na masę woskowo-żywiczną. Po usunięciu zabezpieczenia lica

obrazu, oczyszczono powierzchnię malowidła z rozłożonego i ciemnego werniksu, mieszaniną etanolu z terpentyną, na przemian z benzyną lakową. W miejsca wypalonych dziur w płótnie oryginalnym, wklejono łatki emulsją POW w roztworze wodnym z nowego płótna, które po przeprosowaniu, przyklejono i nasączono masą woskowo-żywiczną, podobnie jak płótno całego obrazu. Ubytki zaprawy uzupełniono gruntem kredowo-klejowym na ciepło. Kity zaizolowano roztworem wodnym żelatyny. Płótno napięto na nowe krosno, które zabezpieczono. Po zawerniksowaniu lica obrazu, wypunktowano ubytki warstwy malarskiej farbami na spoiwie olejno-żywicznym. Ponownie położono werniks.

Wykonawca: A. Kamińska – Spółdzielnia „Ars-Antiqua”

Rzeczoznawcy: K. Iwanicka, M. Orthwein, J. Wardzyńska

Inwestor: WKZ.

Choroszcz – kościół parafialny pw. Św. Jana Chrzciciela.

W 1989 r. przeprowadzono konserwację portretu *Biskupa Mikołaja Paca* z 2 połowy XVII w., malowanego olejno na płótnie. Lico obrazu zabezpieczono bibulką japońską roztworem metylocelulozy, zdjęto drewnianą wtórną konstrukcję. Usunięto płótno dublujące i zaskorupały kłajster z odwrocia, wyprostowano zagięte brzegi płótna i następnie całe podobrazie pod prasą, przy zwiększonej wilgotności. Wykonano impregnację z podklejeniem łusek roztworem polialkoholu winylowego i wyprasowano. Po usunięciu z lica bibulek zabezpieczających, usunięto poczerniały werniks dioksanem, przemywając terpentyną oraz przemalowania roztworem amoniaku. Płótno dublujące usztywniono roztworem żelatyny oraz Paraloidem. Przed wykonaniem dublażu doklejono na styk fragmenty płótna, uzupełniając obraz do pierwotnego prostokątnego formatu.

Dublaż wykonano na stole próżniowym licem do dołu, na gąbce amortyzującej. Fragmenty nowego płótna pokryto bolusową zaprawą emulsyjną, po czym wykonano fakturę żywiczną akrylową. Całość nabitą na nowe krosna klinowe. Położono werniks damarowo-terpentynowy. Punktowa-

nie i rekonstrukcję wykonano techniką olejno-żywiczną z dodatkiem werniksu retuszerskiego, następnie położono werniks końcowy damarowy.

Wykonawcy: J. Szpor – Spółdzielnia „Ars-Antiqua” Warszawa
Dokumentacja: J. Szpor
Rzeczoznawcy: K. Stawicka, K. Sommer, M. Lubryczyńska
Inwestor: WKZ.

W latach 1987-1988 przeprowadzono konserwację rzeźby *Chrystusa Ukrzyżowanego* z 1 połowy XIX w., ludowej, drewnianej, polichromowanej. Rzeźba była umocowana w drewnianej skrzyni, stanowiącej wnękę i osadzona w szczycie kostnicy kościelnej. Wymontowano rzeźbę ze skrzyni i zdemontowano ręce figury. Usunięto współczesne przemalowania Radicałem wraz z kitami kredowo-klejowymi (polichromia oryginalna nie zachowała się). Wszystkie elementy zdezynfekowano trzykrotnie powierzchniowo, natomiast gniazda drewnojadów nasycono w pełni. Sezonowano prawie przez miesiąc wszystkie elementy owinięte folią, po czym żerowiska nasycono Epidianem 5 z toluenem i utwardzaczem Z-1. Rzeź-

bę i skrzynię zmontowano na kołki drewniane, rzeźbę skleiono klejem E5, a skrzynię – klejem Ponal. Wykonano z drewna brakujący fragment zwieńczenia skrzyni i po wygięciu go we wrzątku, zamontowano i podbarwiono bejcą. Ubytki wypełniono kitem z trocin, podbarwionym. Miejsca najbardziej narażone na opady, zabezpieczono plastrami z podkolorowanego E5, miejsca silnych zabrudzeń, rozjaśniono okładami H₂O₂.

Do zawieszenia rzeźby użyto 1 zachowany gwóźdź, odrdzewiony w Fosolu i zabezpieczony w Kompleksorze 1, do umocowania rąk zrobiono kowalskie gwoździe. Po zmontowaniu, powierzchnię opracowano klejem Inianym.

Wykonawca: J. Sękowski – Pracownia Konserwacji i Napraw Przedmiotów Zabytkowych i Artystycznych, Dziekice k/Choroszy
Dokumentacja: J. Sękowski
Inwestor: WKZ.

D o m a n o w o – kościół parafialny pw. Św. Doroty.

W latach 1988-1990 przeprowadzono konserwację cennego ołtarza manierystycznego z 1 połowy XVII

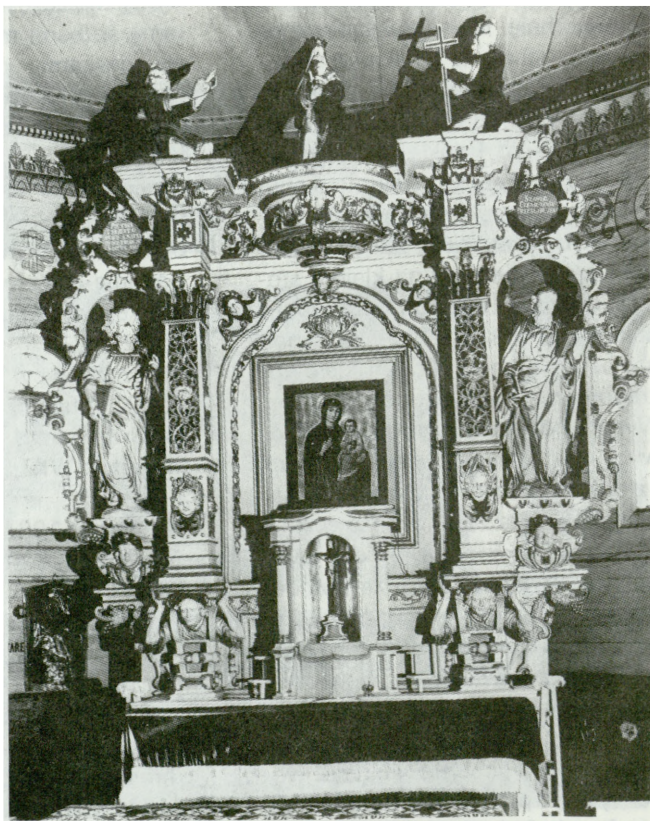
w., drewnianego, malowanego, złoczonego i srebrzonego. Jest on jednym z najwcześniejszych obiektów sztuki snycerskiej i malarskiej w woj. białostockim.

Po zdemontowaniu, oczyszczono powierzchnię z kurzu i przetransportowano do pracowni. Usunięto Remosolem przemalowania olejne do warstw najstarszych, działanie przerywano terpentyną balsamiczną. Partie przemalowań złocień i srebrzeń oczyszczono Abbeizer'em i acetonem.

Uzupełniono brakujące fragmenty snycerki drewnem lipowym, brzoźowym i cedrowym. Pęknięcia drewna klejono POW i klejem stolarskim, wzmacniając też kołkami. Szczeliny i drobne ubytki kitowano kitem trocinowo-klejowym. Ubytki zaprawy uzupełniono kitem kredowo-klejowym, a ubytki pulmentu – żółtym pulmentem firmy Lefranc. Elementy srebrzone uzupełniono srebrem w proszku, złoczone – złotem w proszku oraz pozłotami. Złoto i srebro polerowano agatem, wykonano laserunki niektórych srebrnych fragmentów. Użyto laserunków zielonych, niebieskich, czarnych i brązowych. Warstwę krem-



8. Brańsk, Cerkiew filialna pw. Szymona Słupnika, ikona „Matki Boskiej Tychwińskiej” – stan po konserwacji (fot. St. Majczyño, 1986)



9. Domanowo, Kościół paraf. pw. Św. Doroty, ołtarz główny z około połowy XVII w. – stan przed konserwacją (fot. J. Szandomirski, 1974)

wo-zółtą, pokrywającą całe lico ołtarza, znacznie uszkodzoną przez przemalowania, wypunktowano akwarelą i suchymi pigmentami z PAW. Lico zawerniksowano werniksem matowym, a po wyschnięciu wypolerowano. Sztuczne pozłoty zabezpieczono werniksem końcowym. Odwrocie oczyszczono z kurzu, zabezpieczono przed owadami Coopexem, miejscami drewno zaimpregnowano Paraloidem w toluenie. Montaż ołtarza nastąpił w kościele.

Wykonawcy: J. Olenderek, K. Podlaska, M. Popławska, M. Stankiewicz, B. Wołosz – Spółdzielnia „Ars-Antiqua” Warszawa

Autorzy badań specjalistycznych: P. Karaszkiewicz, M. Kucharska, J. Ptak

Rzeczoznawcy: M. Orthwein, A. Piesio, K. Stawicka
Inwestor: WKZ.

Drohiczyn – kościół parafialny pw. Trójcy Świętej (pojezuicki).

Obraz *Trójcy Świętej* z około połowy XVII w., malowany olejno na deskach z zakrytą kościoła. Jest najstarszym obiektem ruchomym w wyposażeniu kościoła i jednym z wczesnych i cennych obrazów w województwie.

W 1985 r. przeprowadzono konserwację obrazu. Po zabezpieczeniu lica obrazu, wymontowano ramę, wykonano kilkakrotnie dezynsekcję drewna Antoxem, po czym rozmontowano poszczególne deski obrazu. Zrekonstruowano dolny zastrzał zniszczony przez kołatki, sklejo deski klejem kostnym. Pęcherze warstwy malarskiej, cienkie i bardzo drobne, położono na masę woskowo-żywiczną. Ubytki warstwy w zaprawie, wypełniono podbarwionym kitem kredowo-klejowym, wyszlifowano kity na mokro i zaizolowano dwukrotnie roztworem szelaku a alkoholu etylowym. Malowidło zawerniksowano wstępnie werniksem damarowym w terpentynie. Wypunktowano retuszem naśladowczym farbami olejnymi, zastępując olej spoiwem damarowym w terpentynie, po czym ponownie zawerniksowano. Ramę oczyszczono terpentyną i zmontowano z obrazem

Wykonawcy: L. i R. Stpiczyńscy – Spółdzielnia „Ars-Antiqua” Warszawa

Dokumentacja: L. i R. Stpiczyńscy
Rzeczoznawcy: K. Iwanicka, K. Stawicka, St. Stawicki
Inwestor: WKZ.

W 1985 r. przeprowadzono konserwację krucyfiksu drewnianego, polichromowanego i złoconego z końca XVII w., umocowanego do drewnianego podłoża, obciążonego aksamitem i zamkniętego profilowaną drewnianą ramą.

Oddzielono krucyfiks od podłoża drewnianego i rzeźbę od krzyża. Podklejono warstwę malarską POW w dyspersji wodnej i wykonano dezynsekcję rzeźby Antoxem. Usunięto brud olejkami terpentynowymi i stary werniks roztworem amoniaku, wykonano odkrywki. Zaflekowano i wyszukanowano ubytki drewna w rzeźbie, zagruntowano fleki i sztukówki, zakitowano kitem klejowo-kredowym i wyszlifowano kity. Zrekonstruowano kolorystycznie polichromie ze spoiwem żywiczno-damarowym w terpentynie. Wypunktowano srebrem kartusz z napisem *INRI*, a złotem dukatowym, przetarte partie złota na perizonium. Zrekonstruowano i pomalowano górną część krzyża. Ramę oczyszczono, zagruntowano i posrebrzono szlakmetalem. Zmontowano wszystkie elementy rzeźbiarskie.

Wykonawcy: L. i R. Stpiczyńscy
Dokumentacja L. i R. Stpiczyńscy – Spółdzielnia „Ars-Antiqua” Warszawa

Rzeczoznawcy: K. Iwanicka, K. Stawicka, St. Stawicki
Inwestor: WKZ.

W 1986 r. przeprowadzono konserwację obrazu NN Świętego, być może *Franciszka Borgiasza* z około połowy XVIII w., malowanego olejno na płótnie. Oczyszczono powierzchnię z brudu i usunięto pleśń z brzegów obrazu tamponami waty z benzyną. Zdjęto płótno z deski i zabezpieczono lico obrazu bibułą japońską na masę woskową. Usunięto stare płótno dublujące i łaty, przyklejone na kłajster. Oczyszczono mechanicznie odwrocie obrazu i rozmiękczone płótno cienką warstwą terpentyny weneckiej z terpentyną balsamiczną. Obraz zdublowano na masę woskowo-żywiczną i wprasowano łatki. Usunięto che-

micznie werniks żywiczny i przemalowania. Założono kity kredowo-klejowe i woskowe oraz kity na bazie Bevy z kredą. Po wyszlifowaniu kitów obraz naciągnięto na deskę. Zawerniksowano lico obrazu werniksem damarowym i wypunktowano farbami formy Rowney, po czym położono końcową warstwę werniksu.

Wykonawca: W. Tołłoczko-Tur – PP PKZ O/Białystok

Dokumentacja: W. Tołłoczko-Tur
Rzeczoznawca: H. Rudniewska
Inwestor: WKZ.

Juchnowiec Kościelny – kościół parafialny pw. Trójcy Świętej.

W 1985 r. ukończono konserwację (rozpoczętą w 1984 r.) obrazu *Trójcy Świętej*, barokowego z końca XVIII w., malowanego olejno na płótnie, pierwotnie pochodzącego z ołtarza głównego. Zabezpieczono lico obrazu bibułą japońską, odwrocie oczyszczono mechanicznie i chemicznie i wyrównano powierzchnię płótna. Usunięto nadmierne wystające szwy i stare łatki, a pofalowane brzegi płótna przeprasowano przez wilgotną szmatkę. Odwrocie nasączono lekko mieszaniną terpentyny weneckiej i balsamicznej. Obraz zdublowano na masę woskowo-żywiczną. Oczyszczono lico z zabezpieczeń i brudu, usunięto werniks mydełkiem amoniakalnym oraz przemalowania olejne chemicznie i mechanicznie. Usunięto z gruntu stare kity i uzupełniono nowymi. Płótno naciągnięto na nowe krosno, wypunktowano ubytki warstwy malarskiej, zawerniksowano, po czym położono końcową warstwę werniksu.

Wykonawca: W. Tołłoczko-Tur – PP PKZ O/Białystok

Dokumentacja: W. Tołłoczko-Tur
Rzeczoznawca: H. Rudniewska
Inwestor: WKZ.

W latach 1985-1986 przeprowadzono konserwację barokowego obrazu *Św. Józefa z Dzieciątkiem* z 2 połowy XVIII w., malowanego olejno na płótnie. Po zabezpieczeniu lica bibułą japońską, oczyszczono odwrocie mechanicznie i chemicznie. Brzegi płótna pofalowane, przeprasowano, wyrównano powierzchnię płótna. Obraz zdublo-

wano na masę woskowo-żywiczną. Lico obiektu oczyszczono z zabezpieczeń, usunięto werniks i przemalowania mieszaniną toluenu z acetonem oraz mechanicznie. Usunięto część starych kitów, uzupełniono ubytki gruntu i warstwy malarskiej kitem kredowo-klejowym. Lico zawerniksowano. Płótno naciągnięto na nowe krosno. Wypunktowano warstwę malarską farbami olejnymi, odsączonymi. Ponownie całość zawerniksowano.

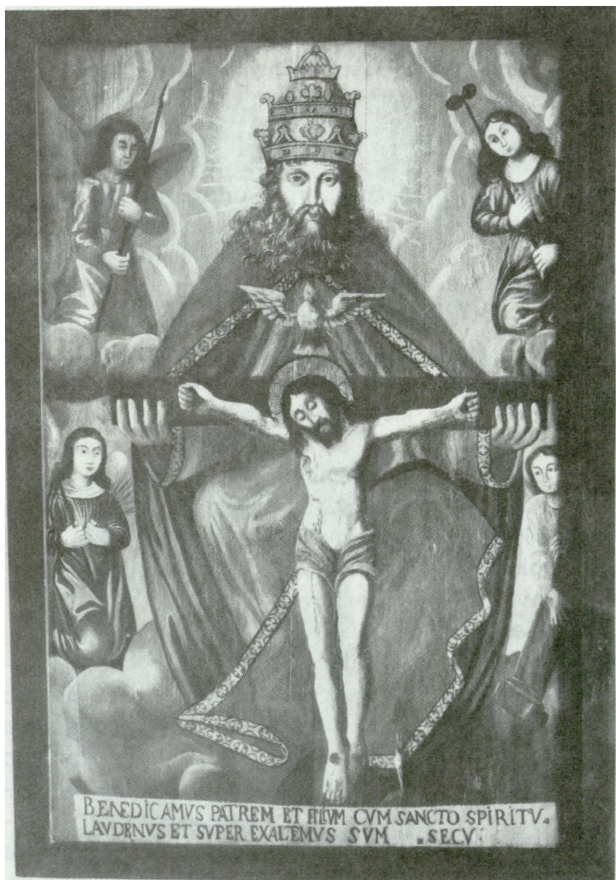
Wykonawca: W. Tołłoczko-Tur – PP PKZ O/Białystok

Dokumentacja: W. Tołłoczko-Tur

Rzeczoznawca: H. Rudniewska

Inwestor: WKZ.

Obraz *Chrystusa w grobie* z początku XX w., malowany olejno na płótnie. Konserwację obrazu przeprowadzono w 1985 r. Oczyszczono z brudu lico obrazu chemicznie i odwrócić mechanicznie. Usunięto pofalowania i wgniecenia. Zdublowano obraz na masę woskowo-żywiczną. Wypunktowano warstwę malarską farbami olejnymi. Położono werniks damarowy. Obraz naciągnięto na nowe krosno.



10. Drohiczyn, Kościół paraf. pw. Trójcy Św., obraz „Trójcy Świętej” z okolo połowy XVII w. – stan po konserwacji (fot. R. Stpiczyński, 1985)

Wykonawca: W. Tołłoczko-Tur – PP PKZ O/Białystok
Inwestor: WKZ.

Kamienna Stara – kościół filialny pw. Św. Anny, parafia rzymskokatolicka w Dąbrowie Białostockiej. Ołtarz z 1610 r., manierystyczny, drewniany polichromowany, złoceny i srebrzony z malowanymi obrazami. Jest jednym z najstarszych zabytków sztuki snycerskiej i malarskiej w woj. białostockim. Obiekt przekazany do konserwacji w 1984 r., jednakże prace konserwatorskie prowadzone były w latach 1985-1987.

Ołtarz w formie tryptyku z pięcioma obrazami: w polu głównym – *Matka Boska z Dzieciątkiem i Św. Anną*, w lewym skrzydle – postać *Św. Heleny*, w prawym – *Św. Katarzyny*, w predelli – scena *Zwiastowania NMP*, w zwieńczeniu – *Ukrzyżowanie*. Stan zachowania ołtarza wymagał przeprowadzenia złożonych zabiegów konserwatorskich. Po demontażu i wstępnym zabezpieczeniu partii polichromii, warstwy malarskiej i złoceń roztworem Bevy

371 w toluenie, wykonano dezynsekcję elementów ołtarza w komorze próżniowej Rotanoxem. Usunięto wtórne nawarstwienia i przemalowania przy użyciu acetonu, DMF, benzyny lakowej oraz wody. Nasączono warstwy malarskie i zaprawy roztworem Bevy 371 w toluenie oraz podklejono spęcherzone partie, wprasowując odkształcone powierzchnie. Strukturę drewna wzmocniono roztworem Paraloidu w toluenie. Wykonano rekonstrukcję fragmentów rzeźbiarskich w drewnie lipowym, które zaimpregnowano. Zamontowano wiele elementów drewnianych za pomocą kołków i klejenia, zakitowano ubytki odwrócić kitem z trocin, zmieszanych z roztworem Paraloidu w toluenie. Usunięto osłabione, wtórne kity z XIX w., uzupełniono ubytki w zaprawie. Przygotowano powierzchnię i wykonano złocenia i srebrzenia na pulment złotem i srebrem płatkowym. Wykonano retusze i rekonstrukcję warstw polichromii, stosując suche pigmenty i spoiwo akrylowe oraz olejne farby, odsączone z oleju z dodatkiem kre-



11. Kamienna Stara, Kościół filialny pw. Św. Anny, ołtarz z 1610 r. – stan po konserwacji (fot. M. Deptuła, 1987)

dy i werniksu retuszerskiego. Farby olejne kładziono płamą i metodą tapowania. Zawerniksowano roztworem Bevy 371. Wykonano retusze i rekonstrukcje warstwy malarskiej obrazów akwarelą, natomiast wykończono je farbami olejnymi, odsączonymi z oleju, zmieszanymi z werniksem retuszerskim. Po czym położono werniks końcowy. Montaż ołtarza wykonano na miejscu w kościele.

Wykonawca: M. Deptuła – Spółdzielnia „Ars-Antiqua” Warszawa, współpraca A. i F. Pill oraz rzeźbiarz – J. Mizerek

Badania chemiczne: M. Deptuła

Dokumentacja: M. Deptuła

Rzeczoznawcy: M. Orthwein, K. Stawicka, J. Wardzyńska

Inwestor: WKZ.

Obraz – *Matka Boska Karmiąca*, ludowy z XIX w., pochodzący z kręgu częstochowskiego, malowany olejno na płótnie – technika mieszana. Po zdjęciu z wadliwych krosien, obraz oczyszczono z brudu i kurzu, wykonano dezynfekcję odwrocia POW z Cetavlon, przeprasowano i wklejono łatki POW w toluenie. Wyprostowano powierzchnię obrazu, poprzez zwiększenie wilgotności i prasowanie letnim żelazkiem. Zdublowano na metylocelulozę z dodatkiem Cetavlon, z uwagi na wrażliwość warstwy malarskiej na temperaturę. Po całkowitym wysuszeniu odwrocie pokryto przesączoną Bevą 371 rozcieńczoną benzyną, tworząc warstwę przeciwwilgotnościową. Założono kity kredowo-klejowe i mastic-gumm. Obraz nałożono na nowe krosno i pokryto werniksem damarowo-terpentynowym. Wykonano punktowania olejno-żywiczne oraz uzupełnienia szlakmetalem partii obrazu. Całość pokryto werniksem.

Wykonawca: J. Szpor – Spółdzielnia „Ars-Antiqua” Warszawa

Dokumentacja: J. Szpor

Rzeczoznawcy: H. Rudniewska, Trzeciak, J. Wardzyńska

Inwestor: WKZ.

Kleszczele – Cerkiew parafialna pw. Św. Mikołaja Cudotwórcy. W latach 1988-1989 przeprowadzono konserwację ikony *Chrystusa Pantokratora*, malowanej tempe-

rą na desce, z około połowy XVII w., w rokokowej drewnianej ramie. Po wykonaniu zdjęć rtg i w podczerwieni oraz badań chemicznych próbek pigmentów, stwierdzono znaczne przemalowania, prawdopodobnie dziewiętnastowieczne i zniszczenia oryginalnej warstwy malarskiej. Podjęto decyzję o zdjęciu przemalowań jedynie w partii szat *Chrystusa*, gdzie dość dobrze zachowała się warstwa oryginalna sukni i płaszcza ze złożonymi ornamentami, natomiast na pozostawienie warstwy przemalowań w partii twarzy, ręki i księgi, gdzie oryginał zachował się szczątkowo lub też w ogóle go nie było. Wykonano retusz naśladowczy farbami temperowymi oraz laserunki olejne z werniksem damarowym w terpentynie. Ubytki ornamentów złoconych wykonano złotem w proszku. Tło ikony, ornamentowane i złoczone zrekonstruowano złotem płatkowym i delikatnie przetarto dla podniesienia wyglądu estetycznego ikony. Usunięto rokokową, drewnianą ramę.

Konserwację podobrazia, zarówno prace konstrukcyjne, jak też impregnację drewna, wykonał M. Pulc.

Wykonawca: J. Polaska – Spółdzielnia „Plastyka” Warszawa

Autorzy badań specjalistycznych: I. Koblą, M. Kucharska

Dokumentacja: J. Polaska

Rzeczoznawcy: M. Lubryczyńska, M. Orthwein, L. Woliński

Inwestor: WKZ.

K n y s z y n – kościół parafialny pw. Św. Jana Apostoła i Ewangelisty. W 1986 r. przeprowadzono prace renowacyjne wnętrza kościoła, polegające na malowaniu neogotyckiego stropu drewnianego, ścian i ołtarzy oraz złoceniu ich detali.

Wykonawca: A. Długozima – rzeźmieślnik, malarz

Inwestor: Parafia.

Krynki – kościół parafialny pw. Św. Anny

W 1990 r. przeprowadzono konserwację obrazu *Chrystusa przy kolumnie* z XVII w., malowanego olejno na płótnie, w ramie drewnianej, profilowanej, złożonej z początku XX w. Obraz pochodzi zapewne z nieistniejącego, drewnianego ko-

ścioła w Krynkach. Podklejono luszczącą się zaprawę i warstwę malarską roztworem żywicy akrylowej w benzynie lakowej. Oderwano obraz od sklejki. Usunięto poczerniały werniks mieszaniną acetonu, toluenu i etanolu. Usunięto też przemalowania mieszaniną DMF i toluenu oraz mechanicznie, podobnie postąpiono z kitami olejnymi.

Wyprostowano obraz, wyreperowano i sklejono uszkodzone płótno. W miejscu dużego ubytku podobrazia wklejono łatę na POW w etanolu, po czym miejsca sklejania zgrzano kauterem przez papier silikonowy. Po oczyszczeniu odwrocia, zaimpregnowano obraz roztworem żywicy. Zdublowano na nowe płótno na stole próżniowym Bevą 371. Ubytki zaprawy wypełniono kitem z kredy, wody klejowej i oleju lnianego. Po wyrównaniu powierzchni kitów nałożono obraz na nowe krosno i położono werniks damarowy. Wykonano retusz ubytków warstwy malarskiej farbami olejnymi z odsączonym spoiwem, zmieszanymi z werniksem damarowym. Położono damarowy werniks końcowy. Rama – podklejono POW w dysper-



12. Krynki, Kościół paraf. pw. Św. Anny, Obraz „Chrystusa przy kolumnie” – stan po konserwacji (fot. A. Załęski, 1990)

sji wodnej odspojoną zaprawę ze złoceniami, oczyszczono całość benzyną i acetonem. Ubytki zakitowano kitem z kredy i roztworu wodnego żelatyny. Po wyrównaniu miejsc nałożono warstwę pulmentu i pokryto metalem w proszku.

Wykonawca: M. Lubryczyńska – Spółdzielnia „Ars-Antiqua” Warszawa

Dokumentacja: M. Lubryczyńska

Rzeczoznawcy: J. Szpor, K. Stawicka

Inwestor: WKZ.

Krypno – kościół parafialny pw. Narodzenia Matki Boskiej.

W 1985 r. przeprowadzono konserwację obrazu *Matki Boskiej z Dzieciątkiem* tzw. Cudownego krypniańskiego z końca XVI-początku XVII w., malowanego temperą na drewnie, złożonego, z sukienkami i koronami z XVIII w., oprawionego w rzeźbioną i złożoną ramę. Zapewne wielokrotnie konserwowany, dwie konserwacje udokumentowane z 1931 i 1961 r. przez Konstantego Tiunina.

Po zdjęciu metalowych koszulek i zabezpieczeniu pęcherzy na masę woskową, oczyszczono warstwę malarską z zabrudzeń, pociemniałych retuszy z częściowo przemalowań. Wzmocniono na POW pęknięcia desek, uzupełniono ubytki, w tym również po gwoździach na masę kredowo-klejową. Obraz zawerniksowano werniksem damarowym. Punktowanie wykonano farbami akwarelowymi, a korektę – farbami żywicznymi, po czym położono werniks zabezpieczający. Partie złożone, uszkodzone i przetarte, pozłożono złotem dukatowym, na poler i mat.

Deskę sklejo i zabezpieczono taśmą lnianą, odwrocie oczyszczono jedynie z zabrudzeń, nie nasączać impregnatami. Metalowe sukienki i gwiazdki według programu inwestora miały być mocowane na płycie przez rzeźbiarza – A. Sokołowskiego na miejscu, który dokonał konserwacji korony. Złożoną ramę oczyszczono z brudu i kopcia, złoto dukatowe wypolerowano, a partie matowe uzupełniono złotem dukatowym na mikstion. Brakujące skrzydło aniołka dorzeźbiono w drewnie lipowym i pozłożono.

Wykonawca: M. Orthwein

Dokumentacja: M. Orthwein
Inwestor: Parafia.

Mielnik – cerkiew parafialna pw. Św. Mikołaja Cudotwórcy.

W latach 1985-1986 przeprowadzono konserwację ikony *Matki Boskiej z Dzieciątkiem* z 2 połowy XVIII w., malowanej olejno na desce, umieszczonej w bocznym ołtarzyku. Warstwę malarską o słabej przyczepności do podłoża podklejono emulsją akrylową, uelastyczniono fragmenty warstwy przypalonej oraz sterzących łusek żywicą akrylową w ksylenie, a następnie przepasowano kauterem. Usunięto z lica obrazu pociemniały werniks oraz przemalowania denaturatem z terpentyną i denaturatem z amoniakiem oraz mechanicznie.

Uzupełniono ubytki kitem kredowo-klejowym oraz kitem woskowo-żywicznym, wykonano z modeliny brakujące korale w koronach *Matki Boskiej* i *Dzieciątka* i przyklejono klejem PVA. Położono werniks retuszera, wypunktowano warstwę malarską farbami o spoiwie olejowo-żywicznym, a retusz koszulki, wykonanej techniką brokatu tłoczonego – brązem z werniksem retuszera.

Wykonawca: K. Kawa – Spółdzielnia „Ars-Antiqua” Warszawa

Dokumentacja: K. Kawa

Autor badań specjalistycznych: E. Holanowska

Rzeczoznawcy: K. Stawicka, J. Szpor, J. Wardzyńska

Inwestor: WKZ.

Cerkiew cmentarna pw. Opieki Matki Boskiej.

W 1985 r. przeprowadzono prace konserwatorskie ikony *Trzech Apostołów*, z początku XVIII w., malowanej temperą na desce. Po zabezpieczeniu lica ikony, wykonano niezbędne prace stolarskie, sklejjąc POW pęknięcia drewnianego podobrazia i drobne szczeliny. Uzupełniono ubytki po gwoździach, hakach i sękach kitem z pyłu sosnowego z POW. Po usunięciu zabezpieczenia obrazu, oczyszczono warstwę malarską z brudu, kopcia świec i starego werniksu. Z uwagi na laserunki i bardzo ciekłą warstwę tempery, czynności te przeprowadzono różnymi rozpuszczalnikami:

mi: alkoholem etylowym, DMF, wodą amoniakalną i mydełkiem konserwatorskim oraz doczyszczono mechanicznie. Usunięto z brzegów ikony pasy przemalowań, zachodzące na oryginał, mechanicznie i częściowo chemicznie. Fragmenty warstwy o tendencji do złuszczenia podklejono na masę woskowo-żywiczną, a pęcherze – POW. W miejsca ubytków zaprawy i warstwy malarskiej, położono kity woskowo-kredowe i klejowo-kredowe. Ubytki deski od strony licy zakitowano kitem woskowym i wypunktowano w kolorze drewna. Kity kredowe zaizolowano szlakiem rozpuszczonym w alkoholu etylowym. Wypunktowano ubytki malowidła na warstwie izolującego werniksu damarowego farbami olejnymi, jako spoiwa używając rozcieńczonego olejkiem terpentynowym, werniksu damarowego.

Scalono kolorystycznie przez punktowanie plamki starego werniksu, których nie udało się doczyścić w całości. Zawerniksowano ponownie obraz werniksem matowym. Wykonawca: M. Oborska – Spółdzielnia „Ars-Antiqua” Warszawa
Dokumentacja: M. Oborska
Rzeczoznawcy: H. Rudniewska, M. Rymaszewska, J. Wardzyńska
Inwestor: WKZ.

Milejczyce

W latach 1984-1984 przeprowadzono konserwację zniszczonego zespołu ikon, składającego się z 9 cennych zabytków malarstwa, z XVII i XVIII w. Ikony stanowiły zapewne część wyposażenia nieistniejącej cerkwi w Milejczycach i zostały przeniesione do parafialnej cerkwi prawosławnej i cerkwi cmentarnej.

Cerkiew parafialna pw. Św. Barbary
Ikona *Chrystusa Pantokratora* z końca XVI – początku XVII w., malowana temperą na drewnie, przemalowana całkowicie prawdopodobnie w XVIII i XIX wieku.

Po zabezpieczeniu warstwy malarskiej i zaprawy przez podklejenie POW w dyspersji wodnej, oczyszczono odwrocie. Sklejjono deski, uzupełniono ubytki drewna i zrekonstruowano fragment podobrazia. Nasączone drewno miejscami POW w dyspersji wodnej. Malowi-

dło wierzchnie z XIX w., oczyszczono z brudu i werniksu. Wykonano dokumentację fotograficzną i kolorystyczną odkrywki warstw malarskich, po czym usunięto malowidło z XIX w., wraz z gruntem roztworem KOH oraz mieszanką z alkoholu etylowego, terpentyny balsamicznej i amoniaku, doczyszczając mechanicznie. Odsłonięto warstwę malarską, przepasowano używając masy woskowo-żywicznej z dodatkiem terpentyny weneckiej. Po wykonaniu dokumentacji fotograficznej usunięto tę warstwę chemicznie za pomocą kompresów z amoniaku, doczyszczając mechanicznie. Warstwę malarską przepasowano, używając masy woskowo-żywicznej, nadmiar masy usunięto benzyną. Ubytki gruntu przyklejono klejem skórny, położono grunt kredowo-klejowy na ciepło, przeszlifowano i zaizolowano szlakiem w alkoholu. Zrekonstruowano ornament reliefowy tła. Położono czerwony pulment, wypunktowano złocenia, używając imitacji złota w proszku ze spoiwem żelatynowym, wypolerowano agatem i zabezpieczono Goldfinger Varnish. Warstwę malarską wypunktowano akwarelą i wykończono techniką olejno-żywiczną. Lico i odwrocie zawoskowano i wypolerowano.



13. Milejczyce, Cerkiew cmentarna pw. Św. Mikołaja Cudotwórcy, ikona „Chrystusa Pantokratora” z 1 poł. XVII w. – stan po konserwacji (fot. J. Wołosz, 1985)

Wykonawca: A. Jabłońska – Spółdzielnia „Ars-Antiqua” Warszawa
Dokumentacja: A. Jabłońska
Rzeczoznawcy: R. Bielecki, W. Kurpik, H. Rudniewska
Inwestor: WKZ.

Cerkiew cmentarna pw. Św. Mikołaja Cudotwórcy.

W 1985 r. przeprowadzono konserwację ikony Św. Apostoła Jana z około połowy XVIII w., malowanej temperą na desce, przemalowanej olejno prawdopodobnie w końcu XX w., z przedstawieniem Św. Mateusza. Wykonano zdjęcia rtg. Oczyszczono i sklejono deski podłoża. Większe ubytki drewna zakitowano kitem trocinowym z POW. Przeprowadzono dezynfekcję drewna odwrociami i zaimpregnowano na gorąco masą woskowo-żywiczną. Lico oczyszczono z brudu i usunięto dziewiętnastowieczne malowidło mieszaniną terpentyny i denaturatu z dodatkiem amoniaku. Wzmocniono warstwę malarską, nasączając lico masą woskowo-żywiczną. Zakitowano większe ubytki w desce od strony lica kitem kredowo-klejowym. Wykonano podmalówkę farbami temperowo-jajowymi i położono werniks damarowo-terpentynowy. Punktowanie wykonano pigmentami firmy Winsor L Newton z werniksem mastykowo-terpentynowym. Następnie położono końcową warstwę werniksu damarowo-terpentynowego, a po wyschnięciu, pastę woskowo-benzynową.

Wykonawca: T. Falkowska – Spółdzielnia „Plastyka” Warszawa
Dokumentacja: T. Falkowska
Rzeczoznawcy: R. Bielecki, W. Kurpik, H. Markowska, K. Stawicka, J. Wardzyńska
Inwestor: WKZ.

W latach 1985-1986 przeprowadzono konserwację ikony Św. Ewangelisty i Apostoła Tomasza z około połowy XVIII w., malowanej temperą na desce, przemalowanej olejno prawdopodobnie w końcu XIX w.

Deski podobrazia sklejono klejem stolarskim i wzmocniono na „jaskółcze ogony”. Zakitowano otwory po śrubach i owadach kitem trocinowo-klejowym. Wykonano dezynsekcję Antoxem. Zabezpieczono

łuszczącą się warstwę malarską Movilithem DP-50 w dyspersji wodnej. Po wykonaniu zdjęć rtg i odkrywek warstwy malarskiej, usunięto przemalowania. Zabieg ten wykonano DMF, neutralizując działanie terpentyną balsamiczną. Resztki zaprawy, brud i stary werniks z oryginału oczyszczono alkoholem metylowym i mechanicznie skalpelem. Ubytki zaprawy zakitowano warstwowo kitem z kredy pławionej i Movilithem DP-50, a drobne ubytki – kitem angielskim. Po doczyszczeniu kitów część z nich zaizolowano roztworem żelatyny, a następnie położono werniks damarowy. Wykonano punktowanie olejno-żywiczne na podmalówkach gwaszem i ponownie zawerniksowano werniksem damarowym. Położono pastę woskowo-terpentynową. Odwrocie ikony zaimpregnowano masą dublażową.

Wykonawca: M. Popławska – Spółdzielnia „Plastyka” Warszawa
Dokumentacja: M. Popławska
Rzeczoznawcy: W. Kurpik, H. Markowska, H. Rudniewska, K. Stawicka
Inwestor: WKZ.

W tym czasie przeprowadzono konserwację ikony Św. Apostoła Szymona z około połowy XVIII w., malowanej temperą na drewnie, przemalowanej olejno, prawdopodobnie w końcu XIX w., z przedstawieniem Św. Apostoła i Ewangelisty Łukasza. Ikonę zabezpieczono wstępnie przez nasączenie masą woskowo-żywiczną i prasowanie. Powierzchnię oczyszczono z brudu i pociemniałego werniksu. Wykonano prace stolarskie, polegające na wymontowaniu i wmontowaniu szponów, sklejeniu desek, wzmocnieniu miejsc połączenia „jaskółczymi ogonami”, uzupełnieniu ubytków drewna wstawkami i kitami klejowo-trocinowymi. Odwrocie oczyszczono tamponami z wodą, używając miejscowo słabego detergentu i doczyszczono mechanicznie. Krawędzie górną i dolną nasączono POW w dyspersji wodnej, zmniejszając napięcie powierzchniowe przez zwilżenie alkoholem etylowym. Odwrocie zawoskowano pastą woskową w terpentynie. Wykonano odkrywki, ukazując oryginalną warstwę malarską. Usunięto

wierzchnie malowidło i grunt mieszanką KOH, alkoholu etylowego i terpentyny balsamicznej, doczyszczając mechanicznie.

Malowidło oryginalne nasączono masą woskowo-żywiczną, nadmiar jej usunięto benzyną. Ubytki gruntu uzupełniono kitami woskowymi i wyszlifowano. Wypunktowano farbami akwarelowymi. Zawerniksowano werniksem damarowym, punktowanie wykończono farbami olejno-żywicznymi, zawoskowano i wypolerowano. Odwrocie wzmocniono miejscowo przez nasączenie POW w dyspersji wodnej, oczyszczono chemicznie i mechanicznie oraz zawoskowano.

Wykonawca: A. Jabłońska – Spółdzielnia „Plastyka” Warszawa
Dokumentacja: A. Jabłońska
Rzeczoznawcy: H. Markowska, H. Rudniewska, K. Stawicka
Inwestor: WKZ.

W latach 1984-1985 przeprowadzono konserwację ikony ŚŚ. *Ewangelisty i Apostoła Mateusza i Apostoła Piotra* z około połowy XVIII w., malowanej temperą na desce, przemalowanej olejno w końcu XIX w. (?), z przedstawieniem ŚŚ. *Apostołów Filipa i Piotra*. Wykonano zdjęcia rtg i odkrywkę warstwy malarskiej. Przeprowadzono prace stolarskie: wymontowano i wmontowano zastrzały, sklejono pęknięcia drewna, uzupełniono ubytki drewnem i kitem trocinowym. Oczyszczono odwrocie z brudu, zdezynfekowano drewno, zaimpregnowano masą woskowo-żywiczną. Usunięto z lica późniejszą warstwę malarską mieszaniną terpentyny z denaturatem i amoniakiem. Odślonięto warstwę nasączono masą woskowo-żywiczną. Ubytki podobrazia uzupełniono kitem kredowo-klejowym i wyszlifowano. Wykonano podkład kolorystyczny temperą jajową, położono werniks damarowo-terpentynowy. Punktowanie wykonano farbami pigmentowymi i werniksem mastykowo-terpentynowym. Położono pastę woskowo-benzynową dla uzyskania matowej warstwy malarskiej.
Wykonawca: T. Falkowska – Spółdzielnia „Plastyka” Warszawa
Dokumentacja: T. Falkowska
Rzeczoznawcy: R. Bielecki, W. Kurpik, H. Markowska, H. Rudniewska,

K. Stawicka, J. Wardzyńska
Inwestor: WKZ.

W latach 1984-1986 przeprowadzono prace konserwatorskie ikony *Św. Szymona Słupnika* z końca XVIII – połowy XIX w., malowanej temperą na desce.

Zabezpieczono odpadające łuski farby zastrzykami POW w dyspersji wodnej. Wykonano prace stolarskie, polegające na oczyszczeniu desek odwrocia i sklejeniu, uzupełnieniu brakującej prawej krawędzi pod ramę oraz ubytków drewna. Zakitowano ubytki kitem trocinowym z POW. Przeprowadzono dezynfekcję odwrocia, nasączając je Antoxem i zaimpregnowano pastą woskowo-żywiczną. Lico oczyszczono z brudu alkoholem z terpentyną, neutralizując terpentyną. Wzmocniono powierzchnię malowidła po-

przez nasączenie masą woskowo-żywiczną. Zakitowano ubytki w desce kitem kredowo-klejowym. Wykonano podmalówkę kolorystyczną farbą temperowo-jajową i położono werniks damarowo-terpentynowy. Punktowanie wykonano pigmentami firmy Rovney z werniksem mastykowo-terpentynowym z dodatkiem alkoholu, po czym położono końcową warstwę werniksu. Powierzchnię pokryto pastą woskowo-terpentynową.

Wykonawca: T. Falkowska – Spółdzielnia „Plastyka” Warszawa
Dokumentacja: T. Falkowska
Rzeczoznawcy: R. Bielecki, W. Kurpik, H. Rudniewska, K. Stawicka
Inwestor: WKZ.

W tym czasie przeprowadzono prace konserwatorskie ikony *Chrystusa* w typie *Pantokratora* z 1 połowy



14. Milejczyce, Cerkiew cmentarna pw. Św. Mikołaja Cudotwórcy, ikona „Św. Apostoła Tomasza” – stan po wykonaniu odkrywek przed usunięciem warstwy malarskiej z k. XIX w. (fot. K. Zwoliński, 1986)



15. Milejczyce, Cerkiew cmentarna pw. Św. Mikołaja Cudotwórcy, ikona „Św. Apostoła Tomasza” z około poł. XVIII w. – stan po konserwacji, po usunięciu przemalowań (fot. K. Zwoliński, 1986)

XVII w., malowanej temperą na desce, srebrzonej z laserunkami na złoto, oprawionej w drewnianą, malowaną ramę z okresu powstania malowidła.

Zabezpieczono warstwę malarską ikony, podklejając ruchome łuski farby i gruntu POW w dyspersji wodnej. Oczyszczono lico ikony z brudu i usunięto stary werniks. Malowidło ikony i ramy oczyszczono Lanarylem, neutralizując terpentyną balsamiczną, partie srebrzone – DMF, działając również terpentyną balsamiczną. Usunięto całkowicie sproszkowane miejsca zaprawy. Warstwę malarską ikony i ramy nasączono masą woskowo-żywiczną. Wykonano prace stolarskie: sklejono pęknięcia desek i wzmocniono klejenie na „jaskółcze ogony”, założono nowe kołki. Drewno odwrócić zdezynfekowano, zabezpieczono Antoxem i wprasowano masę woskowo-żywiczną. Boki i większe odsłonięte płaszczyzny drewna na lico, utwardzono Paraloidem w toluenie. Uzupełniono i wyszlifowano ubytki gruntu, wyszlifowano kity i zaizolowano żelatyną. Położono pędzlem na ciepło kilka warstw zaprawy kredowo-klejowej. W tle wykonano brakujące elementy ornamentacji plastycznej. Położono pulment, złocenia wykonano złotem w proszku, srebrzenia na ramie i w narożnikach – Gold-fingerem koloru srebrnego z pigmentami z werniksem spirytusowym, po czym całość pokryto szelakiem. Punktowanie wykonano temperą jajową. Po zawerniksowaniu lica malowidła, położono pastę woskowo-benzynową.

Wykonawca: B. Wołosz – Spółdzielnia „Plastyka” Warszawa
Dokumentacja: B. Wołosz
Rzeczoznawcy: H. Markowska, K. Stawicka, J. Wardzyńska
Inwestor: WKZ.

W latach 1985-1986 przeprowadzono konserwację ikony *Św. Ewangelisty Marka* z około połowy XVIII w., malowanej temperą na drewnie i przemalowanej w późniejszym okresie. Po wykonaniu zdjęć rtf i odkrywek warstwy malarskiej, zdecydowano usunąć olejne przemalowania z końca XIX w. Deski podobrazia sklejono klejem stolarskim, uzupełniono ubytki dreb-

na, otwory po owadach zakitowano kitem trocinowo-klejowym, usunięto metalowe zawiasy. Przeprowadzono dezynsekcję Antoxem. Zabezpieczono odwrócić masą dublżową, a łuszczącą się warstwę malarską Movilithem DP-50 w dyspersji wodnej. Usunięto przemalowania warstwy malarskiej DMF, neutralizując terpentyną działanie rozpuszczalnika. Resztki zaprawy z przemalowań i stary werniks usunięto alkoholem metylowym, doczyszczając mechanicznie skalpelem. Ubytki zaprawy uzupełniono kitem Movilithu DP-50 i kredy pławionej, napięcie powierzchniowe kitów obniżono żółcią wołową. Po doczyszczeniu kitów, część z nich zaizolowano roztworem żelatyny. Położono werniks międzywarstwowy, damarowy. Ubytki warstwy malarskiej wypunktowano farbami olejnymi, na podmalówkach gwaszem. Ponownie położono werniks damarowy, a po wyschnięciu pastę woskową.

Wykonawca: M. Popławska – Spółdzielnia „Plastyka” Warszawa
Dokumentacja: M. Popławska
Rzeczoznawcy: K. Stawicka, W. Kurpiak, H. Markowska, H. Rudniewska
Inwestor: WKZ.

W latach 1984-1985 przeprowadzono prace konserwatorskie obrazu *Wniebowzięcia NMP*, barokowego, z około połowy XVIII w., malowanego olejno na desce. Obraz zabezpieczono, nasączając całą powierzchnię malowidła masą dublżową, nadmiar jej usunięto benzyną. Wykonano prace stolarskie, polegające na sklejeniu pęknięć i uzupełnieniu ubytków wstawkami drewna i kitem trocinowo-klejowym. Warstwę malarską oczyszczono mieszanką z alkoholu etylowego, terpentyny balsamicznej i amoniaku, neutralizując terpentyną. Usunięto chemicznie acetonem zchlapania farbą olejną i doczyszczono mechanicznie. Miejsca ubytków przyklejono wodą klejową i zakitowano kitem kredowo-klejowym z dodatkiem terpentyny weneckiej i pokostu. Kity wyszlifowano. Ubytki farby uzupełniono farbą akwarelową, zawerniksowano powierzchnię malowidła werniksem damarowym. Punktowanie wykonano te-

chniką olejno-żywiczną, zawoskowano pastą woskową na terpentynie i wypolerowano. Odwrócić oczyszczono alkoholem i terpentyną, doczyszczono mechanicznie i zawoskowano.

Wykonawca: A. Jabłońska – Spółdzielnia „Plastyka” Warszawa
Dokumentacja: A. Jabłońska
Rzeczoznawcy: H. Markowska, H. Rudniewska, K. Stawicka
Inwestor: WKZ.

Mońki – Kościół parafialny pw. Matki Boskiej Częstochowskiej i Św. Kazimierza.

W latach 1986-1990 wykonano nowe polichromie dekoracyjne wnętrza kościoła na podstawie projektu W. i K. Tiuninów z lat 1986-1989. Malowidło o technice wapiennej, zdobiące sklepienie prezbiterium i ściany między nawą poprzeczną a kaplicami oraz ściany chóru, zostało wykonane przez W. i K. Tiuninów.

Natomiast kompozycję malarską, tworzącą iluzjonistyczne wnętrze kopuły i cztery obrazy *Świętych*, w transepcie, namalował R. Stpiczyński według swego projektu (farby akrylowe i olejne). Malowidło w nawie głównej wykonał M. Karp, techniką wapienną na podstawie projektu W. i K. Tiuninów.
Inwestor: Parafia.

Ostrożany – kościół parafialny pw. Narodzenie NMP.

W 1986 r. przeprowadzono konserwację barokowego obrazu *Matki Boskiej z Dzieciątkiem* z około połowy XVII w., malowanego olejno na płótnie, umocowanym do deski, z sukienkami srebrnymi trybowanymi, z 3 św. XVIII w. Wykonano też kopię obrazu.

Wykonawca: R. Stpiczyński
Inwestor: Parafia.

Pulsze – kaplica cmentarna pw. Przemienienia Pańskiego Parafia Rzymskokatolicka w Wyszkach.

W latach 1988-1989 przeprowadzono prace konserwatorskie 8 obrazów z 1851 r., malowanych olejno na płótnie, stanowiących interesujący zespół malarstwa ludowego. W skład zespołu wchodziły następujące obrazy:

1. *Św. Stanisława B-pa*

2. *Św. Jana Ewangelisty*
3. *NMPanny ze Św. Pawłem i Św. Joanną (?)*
4. *Św. Jana i Św. Franciszki*
5. *Św. Józefa i Św. Joanny*
6. *Św. Jana Nepomucena*
7. *Św. Reginy*
8. *Matki Boskiej Różańcowej*

1). Obraz zdublowano na kłajster i naciągnięto na nowe krosno. Malowidło oczyszczono mydłem amoniakalnym, ubytki uzupełniono masą klejowo-kredową. Położono werniks damarowy, ubytki wypunktowano farbami żywicznymi.

2). Obraz zdublowano na masę woskową. Oczyszczono z zabrudzeń, usunięto stary werniks i naciągnięto na nowe krosno. Uzupełniono ubytki, zawerniksowano i wypunktowano farbami żywicznymi i ponownie zawerniksowano werniksem matowym.

3). Po zabezpieczeniu lica obrazu odczyszczono odwrocie płótna i wyprostowano załamania i wgniecenia. Zdublowano obraz na kłajster i nabito na nowe krosno. Lico oczyszczono mydłem amoniakalnym i mieszką spirytusową oraz mechanicznie skalpelem. Ubytki uzupełniono masą kredowo-klejową. Zawerniksowano i wypunktowano farbami żywicznymi z werniksem damarowym. Ramę oczyszczono i wyreperowano.

4). Zabezpieczono lico obrazu i oczyszczono odwrocie z plam i brudu. Zdezynfekowano obraz tymolem w alkoholu. Zdublowano obraz na kłajster i naciągnięto na nowe krosno. W miejsce ubytku płótna wklejono merłę, uzupełniono też ubytki masą kredowo-klejową. Zawerniksowano i wypunktowano ubytki. Wykonano nową ramę drewnianą.

5). Po zabezpieczeniu lica obrazu, oczyszczono odwrocie z brudu i zdezynfekowano tymolem w alkoholu. Zdublowano obraz na kłajster z terpentyną wenecką i dezynfektantem. Naciągnięto na nowe krosno i uzupełniono ubytki masą kredowo-klejową. Zawerniksowano werniksem damarowym i wypunktowano farbami żywicznymi.

6). Po zabezpieczeniu lica obrazu, oczyszczono odwrocie i zdezynfekowano tymolem w alkoholu. Obraz zdublowano na kłajster. Malowidło oczyszczono z silnych zabrudzeń

i oleju, ubytki uzupełniono masą kredowo-klejową. Płótno naciągnięto na nowe krosno i zawerniksowano. Wypunktowano farbami żywicznymi. Wykonano nową ramę.

7). Zabezpieczono malowidło, wyprostowano załamania pod prasą i zdezynfekowano. Zdublowano obraz na kłajster i naciągnięto na nowe krosno. Malowidło oczyszczono z brudu i starego werniksu. Uzupełniono ubytki i zawerniksowano, po czym ponownie zawerniksowano całość werniksem matowym. Ramę oczyszczono i pomalowano ponownie temperą.

8). Po zabezpieczeniu lica obrazu, zdublowano obraz na kłajster. Zdjęto dublaż i wycięto odznaczający się szew, po czym ponownie wykonano dublaż. Przeniesiono na odwrocie napis będący inskrypcją donacyjną. Obraz naciągnięto na nowe krosno z krzyżakiem i uzupełniono liczne drobne ubytki masą kredowo-klejową. Usunięto stary werniks chemicznie i mechanicznie. Położono werniks damarowy i wypunktowano ubytki farbami żywicznymi, następnie obraz zawerniksowano werniksem matowym.

Wykonawca: M. Orthwein – Spółdzielnia „Ars-Antiqua” Warszawa
 Dokumentacja: M. Orthwein
 Rzecznicy: Z. Majcherowicz, K. Stawicka, J. Wardzyńska
 Inwestor: WKZ.

W 1987 r. przeprowadzono konserwację ambony drewnianej, rzeźbionej, złoczonej i srebrzonej z obrazami malowanymi temperą na drewnie z 2 połowy XVIII w. Po demontażu obiektu wykonano prace stolarskie i uzupełniono brakujące elementy rzeźbiarskie. Usunięto Remosolem olejne przemalowania z kosza ambony oraz brzęc z elementów złoczonych i srebrzonych. Fragmenty rzeźbiarskie, złoczone, zachowane dość dobrze, uzupełniono złotem dukatowym, w miejscach dużych zniszczeń położono szlakmetal. Powierzchnie te utrwalono i zabezpieczono szelakiem. Zrekonstruowano odsłonięte spod przemalowań obrazy, zachowane jedynie konturowo, pozostałe wypunktowano. Drewno ambony zdezynfekowano Antoxem, a zniszczone fragmenty zrekonstruowano. Miejsca spróchniałe nasączono żywicą paralooidową. Wszyst-

kie elementy zagruntowano i pokryto polichromią w kolorze odsłoniętych barw. Położono werniks woskowy.

Wykonawca: M. Orthwein – Spółdzielnia „Ars-Antiqua” Warszawa
 Współpraca: L.P. Orthwein
 Dokumentacja: M. Orthwein
 Inwestor: Parafia.

Stara Grzybowszczyzna – cerkiew filialna pw. Św. Jana Chrzciciela.

W latach 1986-1988 przeprowadzono konserwację zespołu ikon: *Matki Boskiej z Dzieciątkiem, ŚŚ. Proroków Aarona i Mojżesza, Zesłania Ducha Świętego i Zaśnięcia NMP*, stanowiących wyposażenie cerkwi.

Ikona *Matki Boskiej z Dzieciątkiem* z 2 połowy XIX w., malowana olejno na desce, oprawiona w drewnianą ramę, ozdobioną w narożach ornamentem roślinnym.

Usunięto z desek podobrazia gwoździe i śrubę, powierzchnię oczyszczono z kurzu. Usunięto też z odwrocia mechanicznie i chemicznie dwie warstwy przemalowań olejnych. Wyrównano szpongi. Założono kity klejowo-trocinowe. Po wierchnię odwrocia zabezpieczono politurą. Podklejono na masę woskowo-żywiczną drobne rozwarstwienia malowidła do podłoża. Oczyszczono lico z brudu i werniksu mieszką alkoholową, przerywając terpentyną. Usunięto mechanicznie i chemicznie czarne pasy olejne z brzegów ikony za pomocą wody amoniakalnej, przerywając terpentyną oraz przemalowania części malowidła. Założono kity klejowo-kredowe. W miejscach głębszych ubytków połączono kity klejowo-trocinowe i zawerniksowano. Wykonano retusze techniką żywiczną suchymi pigmentami. Ponownie położono werniks końcowy. Prace konserwatorskie przeprowadzono w latach 1986-1987.

Wykonawca: A. Komorowska-Sławiec – Spółdzielnia „Plastyka” Warszawa
 Dokumentacja: A. Komorowska-Sławiec
 Autorzy badań: A. Korczak-Komorowski
 Rzecznicy: H. Markowska, K. Stawicka, J. Wardzyńska
 Inwestor: WKZ.

Rama do ikony *Matki Boskiej z Dzieciątkiem* została zakonserwowana w 1988 r. Podklejono emulsją POW odpadające fragmenty ornamentów i grunty ze złoceniami. Usunięto poczerniałe przemaalowania z brązy w proszku i resztki papieru z listwy wewnętrznej. Oczyszczono drewno z kleju i zabrudzeń, przeklejono klejem skórnym i pokryto trzykrotnie gruntem klejowo-kredowym. Wyszlifowano, pokryto szelakiem i pozłożono folią metalową na mikسیون. Ubytki w ornamentach uzupełniono drewnem i pozłożono folią metalową, po czym zabezpieczono szelakiem, pątnując sepią. Tło ramy pod ornamentem uzupełniono w gruncie i przezłożono folią metalową, następnie zabezpieczono szelakiem. Boki ramy oczyszczono z białej olejnej farby i po utwardzeniu drewna Paraloidem w toluenie, pokryto bejcą.

Wykonawca: L.P. Orthwein – Spółdzielnia „Plastyka” Warszawa
Dokumentacja L.P. Orthwein
Inwestor: WKZ.

Ikona *Św. Proroka Aarona* z połowy XIX w., malowana olejno na desce, stanowiącej lewe wrota diakońskie ikonostasu. Wykonano dezynfekcję próżniową w komorze EKF-1 gazem Rotanox oraz impregnącję w miejscach uszkodzenia po kofatkach, roztworem Paraloidu B-72 w toluenie. Ubytki drewna wypełniono kitem trocinowo-klejowym i po wypolerowaniu pokryto farbą. Wyrównano odwrocie i wykończono na nim retusze farbą olejną. Przed transportem powierzchnię obrazu zabezpieczono masą woskowo-żywiczną, która została usunięta poprzez wyprasowanie kauterem oraz zmywanie benzyną lakową. Po tym zabiegu przyczepność warstwy malarskiej była zadawalająca. Usunięto z lica pociemniały werniks mieszaną DMF z terpentyną balsamiczną oraz toluenem z acetonem, przerywając działanie benzyną lakową.

Położono kity kredowo-klejowe i werniks damarowy. Wykonano retusz naśladowczy i rekonstrukcję ubytków farbami olejno-żywicznymi.³ Następnie położono werniks końcowy damarowy. Lico obrazu zabezpieczono pastą woskową.

Wykonawca: A. Kosmalska – Spółdzielnia „Plastyka” Warszawa
Dokumentacja: A. Kosmalska
Rzeczoznawcy: H. Markowska, K. Stawicka, J. Wardzyńska
Inwestor: WKZ.

Ikona *Św. Proroka Mojżesza* z dekalogiem z połowy XIX w., malowana olejno na desce, stanowiącej prawe wrota diakońskie ikonostasu. Po wstępnym podklejeniu łusek warstwy malarskiej masą woskowo-żywiczną, przeprowadzono dezynfekcję próżniową gazem Rotanox w komorze EKF-1. Zaimpregnowano miejscowo podłoże roztworem Paraloidu B-72 w ksylenie. Usunięto z lica mechanicznie zachłapania i pociemniały werniks, zmniejszając grubość jego warstwy. Ubytki uzupełniono kitem kredowo-klejowym, opracowano ich powierzchnie i zaizolowano szelakiem w etanolu. Zawerniksowano werniksem retuszarskim firmy Talens. Retusz wykonano farbami olejnymi, odsączonymi z oleju z dodatkiem spoiwa z werniksu damarowego. Położono werniks końcowy damarowy, a następnie matowy firmy Talens. Odwrocie pokryto białą farbą.

Wykonawca: A. Derentowicz-Zakrzewska – Spółdzielnia „Plastyka” Warszawa
Dokumentacja: A. Derentowicz-Zakrzewska
Rzeczoznawcy: H. Markowska, K. Stawicka, J. Wardzyńska
Inwestor: WKZ.

Ikona *Zesłania Ducha Świętego*, malowana olejno na deskach przez Jakowa Aksientiewicza w 1865 r. Po wstępnym podklejeniu łusek POW w dyspersji wodnej, przeprowadzono dezynfekcję próżniową gazem Rotanox w komorze próżniowej EKF-1. Zaimpregnowano podłoże roztworem Paraloidu B-72 w ksylenie. Odstające łuski i pęcherze podklejono na masę woskowo-żywiczną, prasując kauterem. Powierzchnię oczyszczono mechanicznie z brudu, położono kity trocinowe z POW w miejsca otworów po owadach i usunięto zardzewiałe gwoździe. Zdemontowano połamane zwieńczenie ikony, sklejono, oczyszczono i wypunktowano. Następnie usunięto acetonem pociemniały werniks z powierzchni obrazu.

W miejscach ubytków położono kity kredowo-klejowe z dodatkiem terpentyny weneckiej. Po opracowaniu powierzchni kitów i zaizolowaniu roztworem szelaku w etanolu, wykonano retusz i rekonstrukcję brakujących fragmentów kompozycji. Położono werniks końcowy damarowy a następnie werniks matowy firmy Talens. Zapastowano pastą woskową.

Wykonawca: A. Derentowicz-Zakrzewska – Spółdzielnia „Plastyka” Warszawa
Dokumentacja: A. Derentowicz-Zakrzewska
Rzeczoznawcy: H. Markowska, K. Stawicka, J. Wardzyńska
Inwestor: WKZ.

Ikona *Zaśnięcia Najświętszej Marii Panny* z około połowy XIX w., malowana olejno na płótnie, oprawiona w drewnianą, profilowaną i złożoną ramę.

Po zdjęciu obrazu z ramy i krosna, usunięto gwoździe i oczyszczono powierzchnię z kurzu i brudu. Usunięto też bibułkę japońską, zabezpieczającą lico malowidła. Zabieg ten nastęczał wiele trudności z uwagi na katastrofalny stan zachowania warstwy malarskiej. Łuski i przemieszczone fragmenty przyklejono na masę woskowo-żywiczną. W miejscach ubytków płótna, wklejono na masę dublżową łaty z lnianego płótna, wzmocnione merłą, po czym zakitowano i położono brakujące grunty. Dolną partię obrazu wzmocniono pasem płótna. Ikonę zdublowano na masę woskowo-żywiczną, następnie oczyszczono z masy dublżowej, brudu i starego werniksu. Położono kity w miejscach ubytków warstwy malarskiej i gruntu. Po wzmocnieniu i zabezpieczeniu krosna politurą, obraz nałożono na krosno. Położono werniks, wypunktowano malowidło techniką żywiczną suchymi barwnikami. Ponownie nałożono werniks. Ramę oczyszczono, przyklejono odpadający grunt i warstwę złota na POW. Rozklejono ramę i po mechanicznym oczyszczeniu drewna, a złota – alkoholem, ponownie sklejono. Zaaranżowano kolorystycznie i zabezpieczono politurą. Następnie obraz zamontowano w ramę za pomocą mosiężnych blaszek i wkretów.

Wykonawca: A. Komorowska-Sławieć, St. Korczak-Komorowski – Spółdzielnia „Plastyka” Warszawa
Autor badań specjalistycznych: A. Korczak-Komorowski
Rzeczoznawcy: H. Markowska, K. Stawicka, J. Wardzyńska
Inwestor: WKZ.

Supraśl – dawny dom Jansena, obecnie Państwowe Liceum Sztuk Plastycznych im. A. Grottgera.

W latach 1985-1987 przeprowadzono prace konserwatorskie pseudoklasycystycznego malowidła ściennego, stanowiącego ornamentalną dekorację plafonu z lat sześćdziesiątych XIX w.

Malowidło zakomponowane w prostokącie o ornamentach geometryczno-roślinnym, uformowane w bordiurę z wicią roślinną, obiegającą dookoła sufit oraz malowane wąskie pola wieloboczne w narożach, wypełnione ornamentem roślinnym. Pośrodku – malowana rozeta. Kolorystyka malowidła delikatna, od jasnego rozbielenego ugru do brązu z użyciem barw szarooliwkowych i jasnoróżowych oraz ostropomarańczowych. Malowidło wykonane techniką olejną na gruncie kredowo-klejowym i tynku wapienno-piaskowym (warstwie spodniej). Przed przystąpieniem do prac konserwatorskich wykonano dezynfekcję i dezynsekcję belek stropowych i całej więźby dachowej (Zakłady Artystyczno-Badawcze ASP w Warszawie – J. Płoński i T. Ważny). Jednocześnie belki stropowe, stanowiące element nośny całej podsufitki wraz z dekoracją malarską, zostały wzmocnione po obu stronach żelaznymi ceownikami. W ten sposób funkcję nośną osłabionych belek drewnianych przejęły belki żelazne, odpowiednio połączone z nimi i osadzone na koronie murów.

Prace zostały poprzedzone zabezpieczeniem plafonu stemplami z płyt pilśniowych i desek. Konserwację malowidła rozpoczęto od mechanicznego usuwania klejowych przemalowań oraz czyszczenia chemicznego za pomocą tamponów z waty z roztworami ługu, wody amoniakalnej i dokładnego mycia czystą wodą. Warstwę tynku, wystającą poza powierzchnię lica

malowidła wyrównano za pomocą mechanicznej tarczy ściерnej o elektrycznym napędzie.

Wzmocnienie i podwieszenie tynku, stanowiące bezpośrednie podłoże malowidła, wykonano za pomocą ponad 1000 śrub, pokrytych stopem niekorodującym, które wkręcono poprzez tynk do drewnianej podsufitki. Poza tym, powłokę tynku wzmocniono poprzez nasączenie POW w dyspersji wodnej, głównie warstwy spodniej, od strony strychu oraz częściowo od lica malowidła. Zrekonstruowano ubytki tynku za pomocą wapienno-piaskową z dodatkiem cementu portlandzkiego i kredowo-klejową (warstwa wierzchnia) z dodatkiem pokostu lnianego, równocześnie uzupełniając konstrukcję deskami i siatką z drutu. Złuszczenie warstwy malarskiej utrwalone rozcieńczonym odpowiednio POW w dyspersji wodnej, a dla zmniejszenia napięcia powierzchniowego cieczy utrwalającej zastosowano roztwór wodny etanolu, którym nasączono miejsca utrwalań. Tło plafonu w kolorze jasnej szarości, zostało wiernie zrekonstruowane kolorystycznie i warlowo, zachowano też charakter powierzchni z nierównościami tynku oraz fakturę sztablatury. Natomiast malowidło ornamentalne, zarówno geometryczne jak i roślinne, wypunktowano tzw. retuszem naśladowczym. Farby olejne rozcieńczono olejkami terpentynowymi z dodatkiem wosku pszczelego dla uzyskania matowego charakteru całego malowidła.

Autorzy badań: M. Cetnarska, E. Holanowska, I. Kobra
Wykonawcy: M. Lułkiewicz, K. Stawicka i St. Stawicki – Spółdzielnia „Plastyka” Warszawa
Dokumentacja: K. Stawicka i St. Stawicki
Rzeczoznawcy: R. Bielecki, H. Markowska, M. Orthwein
Inwestor: WKZ.

W latach 1985-1986 przeprowadzono konserwację malowanego fryzu z początku XX w., stanowiącego secesyjną dekorację wewnątrz portyku elewacji frontowej pałacu Buchholtza (Państwowe Liceum Sztuk Plastycznych). Fryz składa się z barwnych, powtarzających się

ukwieconych maków, których rysunek wykonany został według modnych wówczas szablonów.

Malowidło wykonano tłuścą temperą na tynku ceglanej ścianie. Powierzchnię malarską oczyszczono mechanicznie i chemicznie z cementowych „zacierek” i zachłapań wapnem, podklejono łuszczącą się warstwę emulsją akrylową, uzupełniono ubytki tynku zaprawą wapienno-piaskową z dodatkiem emulsji POW. Ubytki warstwy malarskiej uzupełniono zaprawą klejowo-kredową. Kity wyszlifowano tamponem z waty, zwilżonym wodą, następnie zaizolowano je farbami olejnymi z pokostem lnianym i olejkami terpentynowymi. Punktowania wykonano schudzonymi farbami olejnymi, rozcieńczonymi olejkami terpentynowymi.

Wykonawca: T. Sawicki, St. Stawicki – Spółdzielnia „Plastyka” Warszawa

Dokumentacja: T. Sawicki
Autorzy badań specjalistycznych: M. Cetnarska, E. Holanowska
Rzeczoznawcy: R. Bielecki, H. Markowska, M. Orthwein
Inwestor: WKZ.

Suraz – kościół parafialny pw. Bożego Ciała

W latach 1987-1988 wykonano nową polichromię zabytkowego wnętrza kościoła z końca XIX w. według projektu A. Długozima, opracowanego częściowo na podstawie zachowanego materiału ikonograficznego. Pomalowano ściany i sklepienie. Drewniane ołtarze, ambonę i sprzęty wykonano techniką mazerowania z detalem złocistym według zachowanego we wnętrzu konfesjonala.

Wykonawca: A. Długozima – rzemieślnik malarz
Inwestor: Parafia.

Topczewo – Kościół parafialny pw. Św. Stanisława B-pa.

W latach 1988-1989 przeprowadzono konserwację obrazu *Ukrzyżowania* z XVII w., malowanego olejno na płótnie, umocowanego w późniejszym czasie do drewnianego podłoża. Konserwacją objęto malowidło na płótnie i deski. Po zdjęciu płótna z drewnianego podobrazia, oczyszczeniu odwrócić i dezynfekcji, wyprostowano płótno

pod przyciskiem. Lico obrazu oczyszczono z zachlapań wapnem i brudu, wraz z pociemniałym werniksem za pomocą alkoholu etylowego, którego działanie przerywano olejkami terpentynowymi, bądź benzyną lakową i amoniakiem. Obraz zdublowano na masę woskowo-żywiczną i nałożono na owalne krosna. W miejscach ubytków położono kity kredowo-klejowe, później werniks damarowo-terpentynowy. Punktowanie wykonano farbami olejnymi z odsączonym spoiwem i dodatkiem werniksu retuszerskiego. Całość ponownie zawerniksowano. Drewniane podobrazie oczyszczono i usunięto zardzewiałe gwoździe. Rozspojone deski sklejono klejem stolarskim. W otwory po kołatkach wstrzyknięto Lindon. Całość powleczono cienką warstwą pasty woskowej i przeszlifowano flanelą. Drewniane podłoże zamontowano do odwrocia obrazu.

Wykonawca: J. Szpor – Spółdzielnia „Ars-Antiqua” Warszawa
Dokumentacja: J. Szpor
Rzeczoznawcy: H. Rudniewska, K. Sommer, K. Stawicka
Inwestor: WKZ.

Obraz *Św. Feliksa*, sygnowany *Mielnicki Warszawa 1852*, malowany olejno na płótnie. Konserwację obrazu przeprowadzono w latach 1988-1989. Usunięto nieoryginalną część obrazu, doszytą później do dolnej krawędzi płótna. Podklejono całą warstwę malarską, połączoną z jednoczesnym prostowaniem podobrazia. Usunięto werniks i oczyszczono warstwę malarską. Wykonano dublaż na masę woskowo-żywiczną na stole próżniowym. Uzupełniono ubytki kitem kredowo-klejowym. Obraz nałożono na nowe krosna. Położono werniks pośredni damarowo-terpentynowy. Punktowanie wykonano farbami olejnymi-żywicznymi z dodatkiem werniksu retuszerskiego, następnie położono werniks damarowy.

Wykonawca: J. Szpor – Spółdzielnia „Ars-Antiqua” Warszawa
Dokumentacja: J. Szpor
Badania specjalistyczne: E. Holanowska
Rzeczoznawcy: H. Rudniewska, K. Sommer, K. Stawicka
Inwestor: WKZ.

T y k o c i n – kościół parafialny pw. Św. Trójcy.

W latach 1989-1990 przeprowadzono konserwację obrazu *Matki Boskiej z Dzieciątkiem* z 2 połowy XVII w. z ołtarza bocznego lewej nawy. Obraz malowany olejno na płótnie i przykryty sukienką z 1870 r. drewnianą, złożoną i srebrzoną z metalowymi koronami i gwiazdkami.

Po zabezpieczeniu lica obrazu bibulką japońską, zdjęto go z deski, do której był przybity i usunięto aksamit, przykrywający malowidło. Usunięto przemalowania w tle mieszaną alkoholem z amoniakiem, odsłaniając oryginalną warstwę malarską. Obraz zdublowano na masę woskową. Deski dezynfekowano tymolem a alkoholem i oczyszczono, usunięto liczne gwoździe i haki.

Utrwalono partie deski Paraloidem B-72 w toluenie i alkoholu. Oczyszczony obraz zakitowano, zawerniksowano werniksem damarowym i wypunktowano, a następnie naciągnięto na deskę. Koszulkę drewnianą i aniołki zabezpieczono emulsją POW. Uzupełniono ubytki masą kredowo-klejową z dodatkiem terpentyny weneckiej. Wykonano złocenia złotem dukatowym na pulmencie, powierzchnie srebrne posrebrzono i zabezpieczono szlakiem. Korony metalowe oczyszczono z brudu i uzupełniono brakujący kamień. Tło obrazu przykryto nowym pluszem. Sukienkę i aniołki wokół głowy *Matki Boskiej*, podtrzymujące koronę, umieszczono na obrazie.

Wykonawca: M. Orthwein – Spółdzielnia „Alterna” Warszawa
Dokumentacja: M. Orthwein
Rzeczoznawcy: Z. Majcherowicz, L. Woliński
Inwestor: WKZ.

U h o w o – kościół parafialny pw. Św. Wojciecha.

W latach 1984-1987 przeprowadzono konserwację 6 obrazów z XVIII-XIX w., stanowiących wyposażenie kościoła.

1. Obraz *Matki Boskiej z Dzieciątkiem* prawdopodobnie z 2 połowy XVIII w., malowany olejno na płótnie. Oczyszczono lico i odwrocie, usunięto stare kity i przemalowania. Wykonano punktowanie scalające

warstwy malarskiej i położono werniks.

2. Obraz *Św. Wojciecha* z około połowy XVIII w., malowany olejno na desce. Wykonano dezynfekcję i dezynsekcję drewna, usunięto przemalowania i stare kity, zaimpregnowano strukturę drewna, sklejono deski oraz wzmocniono podobrazie szponami i założono nowe kity. Wykonano punktowanie scalające warstwy malarskiej, położono werniks i pokryto powierzchnię pastą woskową.

3. Obraz *Wizji Św. Franciszka* z 2 połowy XVIII w. (?), malowany olejno na płótnie. Po zabezpieczeniu warstwy malarskiej, zdublowano obraz, oczyszczono powierzchnię i założono kity uzupełniające. Wypunktowano warstwę malarską i położono werniks.

4. Obraz *Matki Boskiej Wniebowziętej* z końca XVIII w., malowany olejno na płótnie. Po oczyszczeniu powierzchni, usunięto doszyte płótno z przemalowaniami. Obraz zdublowano, założono kity uzupełniające, wypunktowano warstwę malarską i wykonano nowe krosno.

5. Obraz *Złożenia Chrystusa do Grobu* z 1 połowy XIX w. (?), malowany olejno na płótnie. Po oczyszczeniu lica i odwrocia, zdublowano obraz, założono kity uzupełniające, wypunktowano warstwę malarską i położono werniks.

6. Obraz *Biczowania Chrystusa* z 1 połowy XIX w. (?), malowany olejno na płótnie. Po zabezpieczeniu lica obrazu, usunięto rozwarstwione płótno. Obraz zdublowano, oczyszczono lico i odwrocie. Założono kity, wykonano punktowanie scalające i położono werniks.

Wykonawca: A. Walewska
Inwestor: Parafia.

W e r s t o k – cerkiew parafialna pw. Podwyższenia Krzyża Świętego.

W 1988 r. przeprowadzono konserwację bocznego ołtarza pw. Zaśnięcia NMP z 2 połowy XVIII w., drewnianego, malowanego i złożonego. Po zdemontowaniu obiektu usunięto przemalowania mechanicznie i chemicznie – Remosolem oraz roztworem amoniaku, neutralizując terpentyną. Usunięto też stare kity. Wzmocniono powierzchnie oryginalnych gruntów i polichromii, nasączając je klejem kostnym oraz



16. Zalesie, Kościół paraf. pw. Matki Boskiej Pocieszenia, obraz „Wniebowzięcia NMP” z 2 poł. XVIII w. – stan po konserwacji (fot. St. Majczyno, 1990)

przyklejono partie złocień, poprzez ubytki i szczeliny. Wykonano naprawy konstrukcyjne podłoża, wymieniono też deskę, stanowiącą poziome nakrycie mensy.

Ubytki w gruntach uzupełniono kitem klejowo-kredowym, po czym opracowano powierzchnie kitów. Wykonano rekonstrukcję polichromii w kolorze zbliżonym do resztek oryginału i rekonstrukcję złocień. W partiach zachowanych dostatecznie, wykonano retusz złotem w proszku, pozostałe partie zrekonstruowano szlakmetalem. Ołtarz zmontowano i zabezpieczono szlakiem i pastą woskową.

Wykonawca: M. Lulkiewicz
Inwestor: Parafia.

Zalesie – kościół parafialny pw. Matki Boskiej Pocieszenia.

W latach 1988-1990 przeprowadzono konserwację barokowego obrazu *Wniebowzięcia NMP* z 2 połowy XVIII w., malowanego olejno na płótnie. Zabezpieczono

łuski warstwy malarskiej wodnym roztworem żelatyny i wyprostowano powierzchnię obrazu. Sklejono rozdarcia płótna nitkami i łątkami, oczyszczono odwrocie i zabezpieczono lico obrazu. Zdublowano obraz masą woskowo-damarową. Usunięto mechanicznie i chemicznie stary werniks, retusze i przemalowania mieszaniną etanolu i terpentyny oraz DMF z benzyną lakovą. Wypełniono ubytki gruntu barwnym kitem kredowo-klejowym. Nałożono obraz na nowe krosno. Zawerniksowano i wypunktowano ubytki warstwy malarskiej farbami na spoiwie żywicznym. Położono werniks końcowy, matowy na werniksie akrylowym.

Wykonawca: A. Kamińska – Spółdzielnia „Ars-Antiqua” Warszawa
Dokumentacja: A. Kamińska
Rzeczoznawcy: M. Lubryczyńska, K. Sommer, K. Stawicka
Inwestor: WKZ.

mgr Lucyna Stalończyk

V Walne Zebranie Delegatów Towarzystwa Opieki nad Zabytkami

W dniach 16 i 17 maja 1992 r. odbyło się w Warszawie V Walne Zebranie Delegatów Towarzystwa Opieki nad Zabytkami. Delegaci podsumowali trzyletnią działalność Towarzystwa i jego władz, określili program działania na następną kadencję oraz wybrali nowe władze. W skład 21-osobowego Zarządu Głównego weszli m.in.: przewodniczący ZG – dr Wojciech Fijałkowski, wiceprzewodniczący: doc. dr hab. Ryszard Brykowski i dr Tadeusz Rudkowski, sekretarz mgr Witold Straus, skarbnik Ludwik Lilpop, członkowie prezydium: prof. dr hab. Anna Czapska (wszyscy z Warszawy) oraz mgr Tadeusz J. Rogoża z Opola i mgr Stanisław Szpilewski ze Słupska.

Pozostałymi członkami Zarządu Głównego są: mgr Andrzej Danowski z Łodzi, mgr Jan Jagielski z Warszawy, Zdzisław Kwasek z Michniewca, dr Janusz Lehmann z Poznania, lek. med. Bogdan Martyniuk z Warszawy, dr Konrad Nowacki z Wrocławia, mgr Mikołaj Nowicki z Białegostoku, mgr inż. arch. Feliks Ptaszyński z Warszawy, inż. Mirosław Rybczyński z Gdańska, mgr Wojciech Starzycki z Poznania, Dariusz Walerjański z Zabrze, mgr inż. Jan L. Zioberski z Wrocławia i mgr Jarosław Zieliński z Warszawy.

W dyskusji delegaci, oprócz wymieniania przykładów konkretnych działań członków Towarzystwa na rzecz ratowania obiektów zabytko-

wych, wymieniali także wiele przykładów niszczenia zabytków, dewastowania ich przez użytkowników, błędnych decyzji władz konserwatorskich, wadliwych metod konserwatorskich oraz zaniechania działań konserwatorskich z braku funduszy.

Uczestnicy zebrania zgłosili liczne wnioski dotyczące konieczności zmian niektórych ustaw bądź ich nowelizacji, mających wpływ na skuteczność ochrony zabytków, m.in. w zakresie podziału kompetencji pomiędzy władzami gminy a organami administracji państwowej, w Prawie Budowlanym, w ustawie o ochronie dóbr kultury i muzeach, a także ustaw podatkowych.