

Teresa Guć-Jednaszewska

Przegląd prac konserwatorskich przy najcenniejszych zespołach sztuki gdańskiej

Ochrona Zabytków 46/2 (181), 109-124

1993

Artykuł został zdigitalizowany i opracowany do udostępnienia w internecie przez Muzeum Historii Polski w ramach prac podejmowanych na rzecz zapewnienia otwartego, powszechnego i trwałego dostępu do polskiego dorobku naukowego i kulturalnego. Artykuł jest umieszczony w kolekcji cyfrowej bazhum.muzhp.pl, gromadzącej zawartość polskich czasopism humanistycznych i społecznych.

Tekst jest udostępniony do wykorzystania w ramach dozwolonego użytku.

Teresa Guć-Jednaszewska

PRZEGLĄD PRAC KONSERWATORSKICH PRZY NAJCENNIJSZYCH ZESPOŁACH SZTUKI GDAŃSKIEJ

W artykule niniejszym przedstawione są realizacje konserwatorskie przy wybranych, najważniejszych dla historii sztuki gdańskiej obiektach, przeprowadzone w latach 1948-1988. Do tej pory nie powstała pełna kronika konserwatorska prac przy gdańskich dziełach sztuki i obiektach architektonicznych. Artykuł niniejszy, nie będąc kroniką konserwatorską, stara się uzupełnić stan wiedzy, a tym samym przyczynić do pełniejszego rozpoznania tej tak ważnej dla historii polskiej konserwacji problematyki. Duża liczba realizacji spowodowała konieczność wyboru tematów najbardziej znaczących dla Gdańska. Ogromne zniszczenia, jakim uległa sztuka gdańska wymagają specjalnego komentarza, a działania konserwatorskie przy poszczególnych obiektach szerszego zrelacjonowania. Będzie to tematem dalszych, bardziej szczegółowych omówień.

Problematyka konserwatorska odnosząca się do gdańskiej architektury jest w przygotowaniu i będzie przedstawiona w oddzielnym artykule.

W historycznym śródmieściu Gdańska, zniszczonym w około 90%, przetrwały tylko monumentalne mury budowli sakralnych i ratuszy, natomiast niemal całkowicie ruinie uległy budynki mieszkalne, zburzone i spalone. Po wojnie, równocześnie z trwającą odbudową miasta, przystąpiono do ewidencjonowania zabytków zgromadzonych w składnicy konserwatorskiej, pochodzących z gdańskich kościołów, ratuszy i muzeów. Pomimo braku inwentarzy i odpowiednich materiałów ikonograficznych, zewidencjonowano i zidentyfikowano, a następnie scalono wiele cennych obiektów. Niezmiernie ważna inwentaryzacja rysunkowa i fotograficzna, wykonana w latach 1943-1944 przez Jakuba Deurera dla celów demontażu i ewakuacji dzieł sztuki z wyposażenia gdańskich wewnątrz, została przekazana z RFN do Gdańska dopiero w latach 1977-1978. Dla zespołów zabytkowych o szczególnym znaczeniu powstały dokumentacje naukowo-historyczne i projektowe, poprzedzające

kompleksowe prace konserwatorskie. Dotyczą one Ratusza Głównego Miasta, Dworu Artusa, Domu Uphagena, kościoła NMP w Gdańsku. Opracowano także dokumentacje zespołów organowych, do których zachowały się liczne elementy obudowy rzeźbiarskiej organów z kościołów: św. Jana, św. Katarzyny, Trójcy Świętej, Bożego Ciała. Z wymienionych, realizacji doczekały się prospekty organów kościołów św. Jana i Bożego Ciała.

Ratusz Głównego Miasta (obecnie siedziba Muzeum Historii Miasta Gdańska)

Spośród bogatego historycznego wystroju, w większości zachowało się jedynie renesansowe wyposażenie Wielkiej Sali Rady, zwanej także Salą Czerwoną, które uległo przekształceniom i modernizacjom podczas restauracji wewnątrz ratuszowych w 1764 r. oraz w XIX wieku. W latach 1943-1944 wystrój ten jako najcenniejszy został zdemonstrowany i wywieziony poza Gdańsk, w celu zabezpieczenia przed działaniami wojennymi. Po wojnie, umieszczony w Muzeum Pomorskim i składnicy konserwatorskiej, był tam przechowywany do czasu podjęcia prac konserwatorskich, które sukcesywnie prowadzono od 1948 do 1970 roku. W zrujnowanym w czasie działań wojennych ratuszu ocalały jedynie związane z architekturą pojedyncze dekoracyjne elementy wyposażenia, w postaci m.in. fragmentów gotyckich malowideł ściennych w Sali Czerwonej, odkrytych spod zniszczonego obici ścian i osypujących się tynków.

Malowidła te, dotychczas nieznane, przysłonięto czerwonym sukniem podczas modernizacji wewnątrz w 1595 r., a następnie wzorzystym aksamitem w czasie prac renowacyjnych w XVIII wieku¹.

Malowidła ścienne powstałe w XV i XVI w., zachowały się także w dolnym pomieszczeniu wieży, zwanym Małym Krzysztofem i nad nim w sali Wielki Krzysztof².

Z kamiennego wyposażenia wewnątrz ratuszowych

1. Prace konserwatorskie przy wyposażeniu Ratusza Głównego Miasta w latach 1950-1970: inwestor Wojewódzki Konserwator Zabytków (dalej WKZ) w Gdańsku, wykonawca PP Pracownia Konserwacji Zabytków Oddział w Gdańsku (dalej PP PKZ Oddz. Gd.); mgr Iwona Stuzelecka, *Ratusz Główny w Gdańsku, dokumentacja naukowo-historyczna*, PP PKZ Oddz. Gd., 1959; mgr Maria Wolańska, *Dokumentacja konserwatorska wyposażenia wnętrza Sali Czerwonej Ratusza Głównomiastowskiego w Gdańsku*, PP PKZ Oddz. Gd., 1963; mgr Bożena Brodecka, *Inwentaryzacja rysunkowa malowideł ściennych XV-wiecznych z Sali Czerwonej Ratusza Głównego Miasta w Gdańsku*, PP PKZ Oddz. Gd., 1969.

2. Konserwacja malowideł ściennych w Małym Krzysztofie: inwestor

WKZ, wykonawca PP PKZ Oddz. Gd.; mgr M. Wolańska, *Dokumentacja konserwatorska malowideł ściennych w Małym Krzysztofie z około 1400 r., 1427 r. i XVI wieku*, PP PKZ Oddz. Gd., 1966. Konserwacja zabezpieczająca malowideł ściennych w Wielkim Krzysztofie przeprowadzona w latach: 1953, 1959, 1961, 1964-1965: inwestor WKZ, wykonawca PP PKZ Oddz. Gd. Pełna konserwacja malowideł ściennych na sklepieniu w "Wielkim Krzysztofie" w latach 1986-1987: inwestor Muzeum Historii Miasta Gdańska, wykonawca mgr Ewa Piliłowska, mgr Ewa Szymańska, *Dokumentacja konserwatorska malowidła ściennego na sklepieniu sali Wielki Krzysztof*, autor Hans Klivett, 1585 r., Gdańsk 1987.



1. Wielka Sala Rady w Ratuszu Głównego Miasta, stan obecny
1. Grand Council Chamber in the Main City Town Hall, present state
(fot. S. Klupiński)

przetrzywały m.in. kominki: w Sali Czerwonej wykonany w 1593 r., Sali Zimowej z około 1645 r., Małej Sali Sądu Wetowego z około 1609 r. oraz renesansowy portal z 1579 r., prowadzący z Sieni Głównej do Sali Białej, przeniesiony tu dopiero w 1909 r. z kamienicy przy ul. Chlebnickiej nr 11, a także pochodząca z sieni tej samej kamienicy dwudzielna arkada. Wymienione obiekty, znacznie uszkodzone i osłabione konstrukcyjnie, z licznymi drobnymi ubytkami, zostały poddane konserwacji oraz częściowej rekonstrukcji, co przywróciło im pierwotny wyraz artystyczny³.

Najwięcej problemów konserwatorskich przysparzało wyposażenie Sali Czerwonej. Jej różne elementy poddane były w XIX w. renowacjom (m.in. przemalowaniom), co wymagało podejmowania trudnych decyzji konserwatorskich dotyczących wyboru kierunku prac i aranżacji całego wnętrza. Bogata snycerka omawianej sali, autorstwa Szymona Hoerlego, w postaci ław, boazerii, gzymsów i ram, w latach 1955-1970 została odczyszczona z późniejszych przemalowań i poddana pełnej konserwacji⁴. Dzięki temu ukazano pierwotną kolorystykę intarsji oraz — w częściach rzeźbionych — złocenia i srebrzenia z kolorowymi laserunkami, które w miejscach zniszczeń i przetarć uzupełniono. Konserwację przeprowadzono także przy zespole siedmiu obrazów alegorycznych pochodzących ze ścian, autorstwa Jana Vredemana de Vries, ukazujących cnoty obywatelskie

3. Konserwacja kominków i konsoli kamiennych w Ratuszu Głównego Miasta wykonana w latach 1966-1970: inwestor WKZ, wykonawca PP PKZ Oddz. Gd.; mgr Teresa Stankiewicz, mgr Piotr Muzalewski, *Dokumentacja konserwatorska kominka w Sali Czerwonej*, PP PKZ Oddz. Gd., 1970; mgr T. Stankiewicz, *Dokumentacja konserwatorska kominka w Małej Sali Sądowej*, PP PKZ Oddz. Gd., mgr Janina Muzalewska, *Dokumentacja konserwatorska konsoli kamiennych w Małej Sali Sądowej*, PP PKZ Oddz. Gd., 1967; mgr Barbara Grabowska, *Dokumentacja konserwatorska konsoli kamiennych w Sali Zimowej*, PP PKZ Oddz. Gd., 1967.



2. Sień Główna w Ratuszu Głównego Miasta, stan obecny
2. Main Hallway in the Main City Town Hall, present state
(fot. S. Klupiński)

i przeciwstawne im wady, oraz przy dwudziestu pięciu obrazach stropowych Izaaka van den Blocka, przedstawiających sceny ze Starego Testamentu, historii Grecji i Rzymu oraz o tematyce związanej z potęgą Gdańska. Podczas prac zrealizowanych w l. 1954-1969, w obrazach tych m.in. usunięto przemalowania, wzmocniono podobrazie i warstwę malarską, a w miejscach ubytków wykonano punktowania⁵ (il. 1).

Prowadząca do Sali Czerwonej Sień Główna, w większości zniszczona, została zrekonstruowana na podstawie projektu dra arch. Stanisława Bobińskiego, z wykorzystaniem nielicznie zachowanych elementów zabytkowych w postaci: portali, drzwi kratowych artystycznie kutych w żelazie, holenderskich flizów ceramicznych i fragmentu balustrady kręconych schodów. Brakujący plafon z 1685 r., przedstawiający alegorię Zgody, zastąpiono nowym, zaprojektowanym i wykonanym przez prof. Józefę Wnukową (il. 2).

Ratusz Staromiejski (obecnie siedziba Nadbałtyckiego Centrum Kultury)

Wnętrza ratusza, wyposażone w dzieła sztuki z XVI, XVII i XVIII w., uzyskały obecny charakter w czasie gruntownej renowacji przeprowadzonej w latach 1911-1914, kiedy to w wyniku przebudowy budynku zmieniono rozplanowanie układu pomieszczeń, wzbogacając je cennymi detalami przeniesio-

4. Konserwacja snycerki Sali Czerwonej Ratusza Głównego: inwestor WKZ, wykonawca PP PKZ Oddz. Gd.; mgr Teresa Stankiewicz. *Dokumentacja konserwatorska: gzymsów intarsjowanych Szymona Herle, XVI/XVII w., t. I-II, gzymsów rzeźbionych i polichromowanych, XVI/XVII w., t. I-II, portalu intarsjowanego, 1596 r., ław XVI/XVII w., dekoracji snycerskiej stropu, XVI/XVII w., t. I-III, kwiatonów ze stropu Sali Czerwonej, t. I-II, ram obrazów ze stropu Sali Czerwonej, t. I-III*, PP PKZ Oddz. Gd., 1960-1970.

5. Konserwacja obrazów ze stropu i ścian Sali Czerwonej: inwestor WKZ, wykonawca PP PKZ Oddz. Gd.; mgr T. Stankiewicz, *Doku-*

nymi z okazałych gdańskich domów mieszczańskich, poddawanych wówczas przebudowom.

Wczesnorenesansową rzeźbę kamienną prezentuje tu portal z 1 połowy XVI w., pochodzący z Domu Ferberów przy ul. Długiej nr 28, umieszczony w sieni przyziemia. Równie wybitnym dziełem rzeźbiarskim jest kamienna trójdzielna arkada z około 1560 r., znajdująca się w sieni na I piętrze, przeniesiona z kamienicy przy ul. Długiej nr 45. Innym renesansowym elementem wyposażenia ratusza, powstałym w końcu XVI w., jest portal główny, wkomponowany w centralną część fasady, przedłużony dołem w XIX w., po zlikwidowaniu zewnętrznych schodów. Prace konserwatorskie przy wymienionych dziełach przeprowadzono w latach 1974-1975⁶.

Z malarstwa ściennego wyjątkowo dekoracyjny jest zespół dziewięciu obrazów plafonowych zdobiących sufit sieni I piętra. Zostały one przeniesione w początkach XX w. z kamienicy przy ul. Długiej nr 39. Przedstawiają sceny o tematyce alegorycznej, a środkowy *Błogostawieństwo Boże nad ludźmi*, wśród których postacią pierwszoplanową jest król Zygmunt III Waza. Drugi zespół malowideł plafonowych, przeniesiony tu wraz z kominkiem, dekoracyjną posadzką oraz boazeriami z kaplicy Flichtów mieszczącej się w domu przy ul. Podwale Staromiejskie nr 69/71, zdobi dawny pokój burmistrza. Całość tego wyposażenia datowana jest na rok 1642. Prace konserwatorskie przy wymienionych malowidłach przeprowadzono w 1964 roku.

Z malarstwa sztalugowego na szczególną uwagę zasługuje 12 obrazów Sybill, pochodzących z około połowy XVII w., przypisywanych Adolfowi Boyowi. Pierwotnie umieszczone były w pokoju burmistrza, a obecnie w sieni I piętra i Wielkiej Sali zwanej Mieszcząską. Obrazy te, znacznie zniszczone podczas ostatniej wojny, poddano konserwacji w latach 1968-1979⁷.

W dawnym pokoju burmistrza dużą wartość artystyczną przedstawia renesansowy kominek, dzieło mistrza gdańskiego, w którym podczas konserwacji w 1974 r. zdjęto przemalowania oraz odkryto inskrypcję na fryzie.

Wielka Sala jest jedynym pomieszczeniem Ratusza Staromiejskiego, które podczas renowacji wnętrza w początku XX w. odtworzono według pierwotnego, renesansowego planu, wyposażając je w neorenesansowy strop, boazerie i dwa kominki. Wnętrze to poddano gruntownej renowacji w latach 1971-1973.

Polichromie stropowe

Do wyposażenia budynków gdańskich należały

mentacje konserwatorskie: obrazów ze stropu autorstwa Izaaka van den Blocka, 1608-1611 r., obrazów ze ścian autorstwa Jana Vredemana de Vries — 1595 r., PP PKZ Oddz. Gd., 1954-1969.

6. Konserwacja arkady kamiennej w Ratuszu Staromiejskim: inwestor Wojewódzki Ośrodek Kultury w Gdańsku (dalej WOK), wykonawcy mgr Ewa Pilitowska, mgr Elżbieta Dembek. Konserwacja portalu w sieni Ratusza Staromiejskiego: inwestor WOK, wykonawcy mgr Ewa Pilitowska, mgr Henryk Goik; mgr T. Stankiewicz, *Dokumentacje konserwatorskie: ściany arkadowej z około 1560 r., portalu w sieni, 1517 r., 1589 r.(?)*, Gdańsk 1974. Konserwacja portalu głównego w Ratuszu Staromiejskim: inwestor WOK, wykonawca PP PKZ Oddz. Gd.; mgr Maria Wolańska, *Dokumentacja portalu głównego w Ratuszu Staromiejskim, XVIw.* PP PKZ Oddz. Gd., 1974-1975.

7. Konserwacja obrazów plafonowych w pokoju burmistrza w Ratu-



3. Fragment polichromii stropu, ok. 1600 r., pochodzącego z ul. Świętojańskiej 49, po konserwacji i adaptacji w kamienicy przy ul. Św. Trójcy 5/7

3. Fragment of ceiling polychromy, ca. 1600, 49 Świętojańska Street, after conservation and adaptation in 5/7 Św. Trójcy Street (fot. S. Klupiński)

malowidła stropowe, renesansowe i barokowe. Podczas prac remontowych odkryto takie malowidła w kamienicy przy ul. Straganiarskiej nr 31, klasztorze dominikanek przy ul. Świętojańskiej nr 49, dworku oliwskim przy ul. Bytowskiej nr 4.

Przy ul. Straganiarskiej odkryto spod tynków w 1975 roku strop belkowy z polichromią osiemnastowieczną o zróżnicowanej kompozycji malarskiej — ornamentальной i przedstawieniowej. Prace konserwatorskie przy tym stropie przeprowadzone zostały w latach 1975-1979.

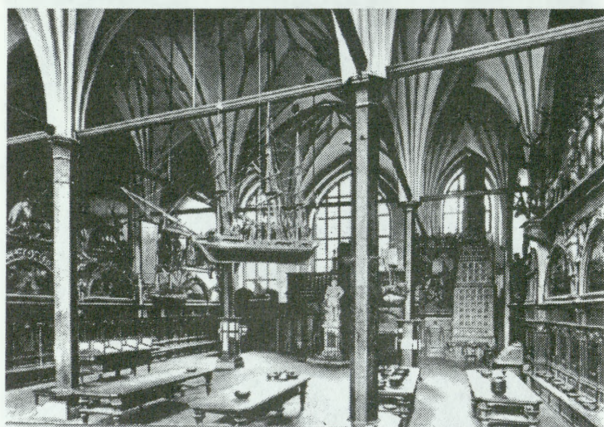
Natomiast w dworku oliwskim w 1980 r. odkryto polichromie renesansowe i rokokowe na wtórnie zastawianych deskach stropowych. Całość renesansowa, pochodząca z około 1600 r., ma kompozycję typu kasetonowego w połączeniu z tondami wypełnionymi ornamentem roślinnym i przedstawieniami figuralnymi⁸.

Wyjątkowej wartości zespołem są renesansowe malowidła stropowe z ok. 1600 r., pochodzące z kamienicy przy ul. Świętojańskiej. Zostały one odkryte w 1985 roku podczas prac remontowych przy więź-

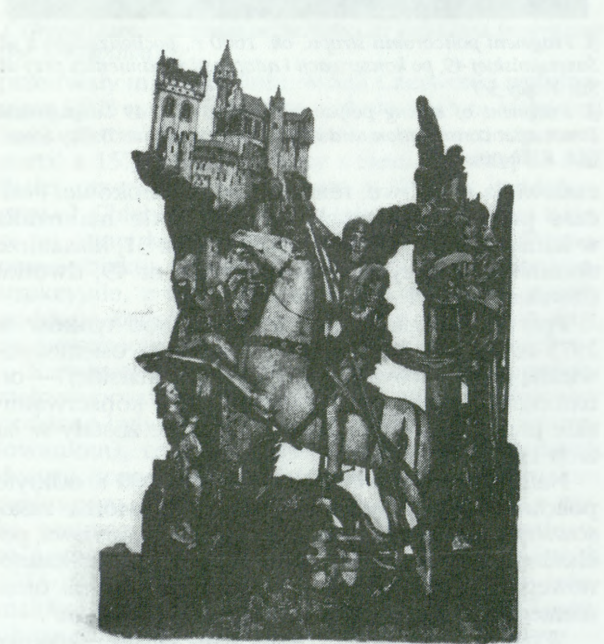
szu Staromiejskim: inwestor WKZ, wykonawca Antoni Mironowski. Konserwacja obrazów Sybill: inwestor WOK, wykonawcy mgr Ewa Pilitowska, mgr Grażyna Fiutak, mgr Barbara Grabowska, mgr Anna Stefanowicz, mgr Andrzej Różański; dokumentację konserwatorską wykonali autorzy prac.

8. Konserwacja stropu z kamienicy przy ul. Straganiarskiej: inwestor WKZ, wykonawca PP PKZ Oddz. Gd.; mgr M. Wolańska, *Dokumentacja konserwatorska stropu polichromowanego z kamienicy przy ul. Straganiarskiej 31 w Gdańsku*, PP PKZ Oddz. Gd., 1979. Konserwacja zabezpieczająca stropu z dworku przy ul. Bytowskiej w latach 1980-1987: inwestor WKZ, wykonawca PP PKZ Oddz. Gd.; mgr Elżbieta Lewandowska, *Inwentaryzacja konserwatorska oraz projekt rekonstrukcji stropu renesansowego z dworu przy ul. Bytowskiej 4 w Oliwie*, PP PKZ Oddz. Gd., 1987.

bie dachowej. Polichromowane deski stropowe, będące podłogą poddasza (z malowidłami pod spodem), ze względu na bardzo zły stan zachowania spowodowany wilgocią, zostały wymontowane



4. Wnętrze Dworu Artusa, stan z 1913 r.
4. Interior of the Artus Hall, state in 1913 (reprod. A. Wołosewicz)



5. Grupa rzeźbiarska św. Jerzego, ok. 1485 r., stan po konserwacji, Dwór Artusa
5 St. George sculpture, ca. 1485, state after conservation, Artus Hall (fot. A. Wołosewicz)

w celu wykonania konserwacji i umieszczenia w zrekonstruowanych kamieniczkach przy ul. Świętej Trójcy nr 5/7 w Gdańsku, gdzie eksponowane są od 1990 roku⁹.

9. Konserwacja zespołu polichromii stropowych z kamienicy przy ul. Świętojańskiej 49: inwestor Gdański Ośrodek Dokumentacji Zabytków, wykonawcy mgr Agnieszka Sikorska, mgr Urszula Bieszczad; mgr E. Lewandowska, *Inwentaryzacja konserwatorska polichromii na belkach stropowych z kamienicy przy ul. Świętojańskiej 49 w Gdańsku*, Gdańsk 1987, dr. Krystyna Kalinowska, *Dwa polichromowane, drewniane stropy z ul. Świętojańskiej 49 w Gdańsku*, dokumentacja naukowo-historyczna, Toruń 1989.

Omawiane malowidła pierwotnie zdobiły stropy czterech pomieszczeń o łącznej powierzchni około 90 m². Poszczególne kompozycje malarskie zawierają odmienne przedstawienia zarówno pod względem dekoracji, jak i kolorystyki (il. 3).

Dwór Artusa

Wzniesiony w latach 1476–1481, z elewacją frontową przebudowaną w latach 1617–1618 według projektu Abrahama van den Blocka, ma zachowane renesansowe wyposażenie wraz z pojedynczymi dziełami powstałymi w średniowieczu, baroku i XIX wieku. W skład wyposażenia wchodzi: boazerie, rzeźby, obrazy sztalugowe, malowidła ścienne, monumentalny piec kaflowy i modele okrętów. Obiekty te w latach 1943–1944 zostały zdemontowane i zabezpieczone, a po wojnie umieszczone w składnicy konserwatorskiej, Muzeum Pomorskim i innych muzeach. Część dzieł zaginęła - m.in. kilka obrazów znad boazerii, obrazy z fryzów nad ławami oraz ogromne obrazy ostrołuczne malowane olejno na płótnie, dostosowane formatem do ścian. Nie znaleziono także marmurowego pomnika króla Augusta III Wazy (z wyjątkiem tablicy inskrypcyjnej odnalezionej w 1987 r.), wyrzeźbionego przez Jana Henryka Meissnera w 1755 roku. Znacznym uszkodzeniom uległ renesansowy piec kaflowy, który w górnej części został zdemontowany i zabezpieczony, natomiast dolna część runęła w 1945 roku (il. 4).

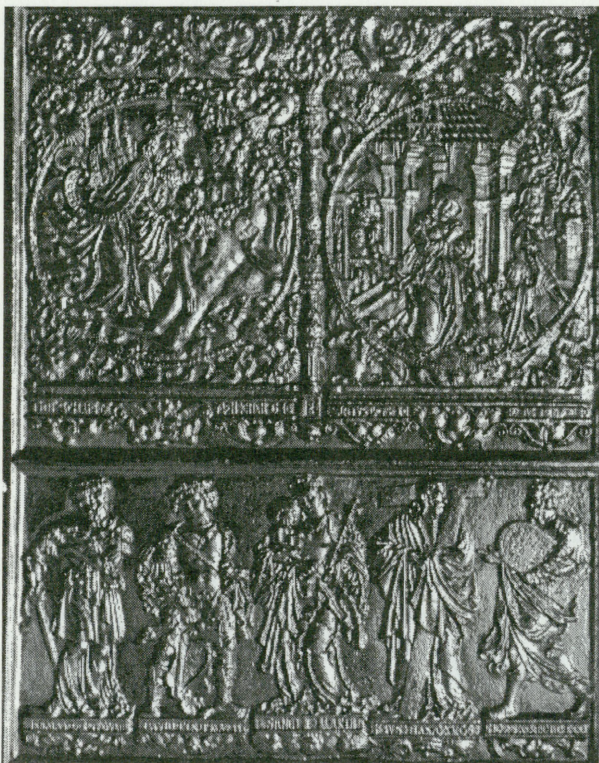
Po odbudowie i rekonstrukcji architektury Dworu Artusa, od 1975 r. przystąpiono do kompleksowych prac przy obiektach jego wyposażenia. Dotychczas zabiegom konserwatorskim poddano m.in. obrazy, zespół boazerii ze ścian wschodniej i zachodniej, półkoliste bogato rzeźbione i polichromowane ramy do obrazów oraz rzeźby: św. Jakuba, św. Krzysztofa, Madonny z Dzieciątkiem, św. Jerzego, króla Kazimierza Jagiellończyka. Wszystkie dzieła snycerskie odczyszczono z olejnych, późniejszych przemalowań, uzupełniono zniszczoną polichromię i zrekonstruowano brakujące elementy rzeźbiarskie (il. 5, 6).

Obrazy z Dworu Artusa, w większości po konserwacji, do czasu zakończenia prac przy całym wyposażeniu, eksponowane będą na wystawie malarstwa gdańskiego w tutejszym Muzeum Narodowym¹⁰.

Niestety nie zachowały się wielkie przedstawienia malarskie wypełniające górne partie ścian, które tworzyły całość kompozycyjną z mniejszego formatu cyklami obrazów oraz bogatą snycerką i boazeriami. Były to dzieła artystów działających w Gdańsku: Jana Vredemana de Vries, Antoniego Möllera i Andrzeja Stecha.

Do wyjątkowych zadań konserwatorskich należą prace trwające od 1981 r. przy renesansowym piecu autorstwa mistrza Jerzego Stelzenera. Piec ten wraz z kamienną podstawą miał ok. 11 m wysokości i był

10. Konserwacja snycerki i malarstwa z Dworu Artusa: inwestor WKZ, a od 1991 r. MHMG, wykonawca PP PKZ Oddz. Gd., dr Lech Krzyżanowski, *Studium historyczno-architektoniczne Dworu Artusa w Gdańsku*, PP PKZ Oddz. Gd., 1960; mgr Lucyna Sobiecka, *Aneks do dokumentacji historyczno-architektonicznej Dworu Artusa*, PP PKZ Oddz. Gd., 1980; inż. Adam Stefanowicz, *Projekt uporządkowania wnętrza Dworu Artusa*, PP PKZ Oddz. Gd., 1959.



6. Płyta piecowa, żeliwna, ok. 1550 r., znaleziona w Dworze Artusa, stan po konserwacji, obecnie w Muzeum Historii Miasta Gdańska

6. Iron stove plate, ca. 1550, found in the Artus Hall, state after conservation, at present in the Gdańsk Historical Museum (fot. S. Klupiński)

dominującym obiektem w Dworze Artusa. Mimo kilkakrotnego przestawiania kafli przetrwał w zasadniczo nie zmienionym kształcie do ostatniej wojny. Liczba i stan zachowania kafli, zdeponowanych w Muzeum Narodowym w Gdańsku, pozwala na odbudowę pieca¹¹.

Podczas badań posadowienia pieca odkryto w 1985 r. dwie identyczne renesansowe płyty żeliwne, które przykrywały palenisko. Płyty te, wykonane ok. 1550 r., pochodzą z nie zidentyfikowanego miejsca, a w piecu kaflowym w Dworze Artusa umieszczone zostały wtórnie. Konserwację ich przeprowadzono w 1986 r. i umieszczono je w Ratuszu Głównego Miasta.

Historyczne wnętrze Dworu zdobyły także modele okrętów, zawieszane pod sklepieniem. Pełniły one funkcję symboliczną, dekoracyjną oraz wykorzystywane były do uświetniania uroczystości i festynów organizowanych na cześć przybyłych do Gdańska władców i dostojników państwowych. Do dziś za-

chowały się cztery modele, z których trzy znajdują się w Centralnym Muzeum Morskim w Gdańsku, a jeden w Muzeum Marynarki Wojennej w Gdyni¹².

Ogólny stan zaawansowania prac konserwatorskich przy wyposażeniu Dworu Artusa zaprezentowano na wystawie zorganizowanej w jego wnętrzu w 1980 roku.

Bazylika Konkatedralna pw. Wniebowzięcia NMP

Większość obiektów znajdujących się przed wojną w kościele została w latach 1944-1945 zdemontowana, a następnie wywieziona poza Gdańsk. Po wojnie, ze względu na zniszczenie kościoła, zabytki te rozlokowano w Muzeum Narodowym w Warszawie, Muzeum Pomorskim w Gdańsku, Muzeum Okręgowym w Toruniu i w składnicy konserwatorskiej w Oliwie. Po zakończeniu prac budowlano-konserwatorskich i ponownej konsekracji kościoła w 1955 r., zaczęto sukcesywnie wyposażać jego wnętrze w zabytkowe objekty.

W pierwszej kolejności Urząd Konserwatorski przekazał elementy rzeźbiarskie znajdujące się w składnicy konserwatorskiej i niektóre objekty z Muzeum Pomorskiego. Wśród przekazanych dzieł sztuki był ołtarz główny, powstały w latach 1511-1517 w warsztacie mistrza Michała z Augsburga. Przed montażem ołtarz poddano konserwacji zabezpieczającej, zrealizowanej w latach 1965-1968¹³. Dalsze prace kontynuowane są przy nim od 1972 r. do chwili obecnej (il. 7).

W latach 1958-1961 przeprowadzono prace przy trzech gotyckich rzeźbach z grupy Pasji, autorstwa mistrza Pawła, pochodzących z belki tęczowej¹⁴. Wykonano także konserwację średniowiecznych ołtarzy bocznych: pw. św. Jadwigi, św. Marcina, św. Jakuba oraz prace zabezpieczające przy malarskich epitafiach: Tablicy Jałmużników, rodziny Oehmów, rodziny Gronau, Jakuba Schadiusa. Z prac przy kamiennych epitafiach, w latach 1982-1987 wykonano konserwację epitafiów: Jana Cramera, rodziny Guldensternów, Schumannów, Walentego Wintera¹⁵ (il. 8).

Na szczególną uwagę w bazylice zasługują prace badawcze i konserwatorskie przy średniowiecznych malowidłach ściennych. W latach 1982-1985, w wyniku odkrycia malowidła z około 1400 r., znajdującego się pod malowidłem z około 1500 r. o tematyce związanej z legendą o św. Jerzym, stanowiącym tło dla grupy rzeźbiarskiej św. Jerzego, dokonano skomplikowanego zabiegu rozwarstwienia i konserwacji obu polichromii (il. 9)¹⁶. Drugim zespołem malowideł ściennych odkrytych spod pobiął i zakonserwowa-

11. Konserwacja pieca z Dworu Artusa: inwestor WKZ, a od 1991 r. MHMG, wykonawcy — zespół konserwatorów pod nadzorem dr Marii Poksińskiej-Lęskiej i mgr Elżbiety Kilarskiej; inż. Kazimierz Macur, *Projekt rekonstrukcji pieca z Dworu Artusa*, PP PKZ Oddz. Gd., 1971; mgr inż. arch. Joanna Labenz, mgr inż. arch. Jacek Gzowski, *Badania architektoniczne pieca w Dworze Artusa*, t. I-III, PP PKZ Oddz. Gd. 1987.

12. Konserwacja płyt żeliwnych z Dworu Artusa: inwestor MHMG, wykonawcy mgr Marian Lesiak, Krzysztof Lesiak, Spółdzielnia Plastyka w Warszawie.

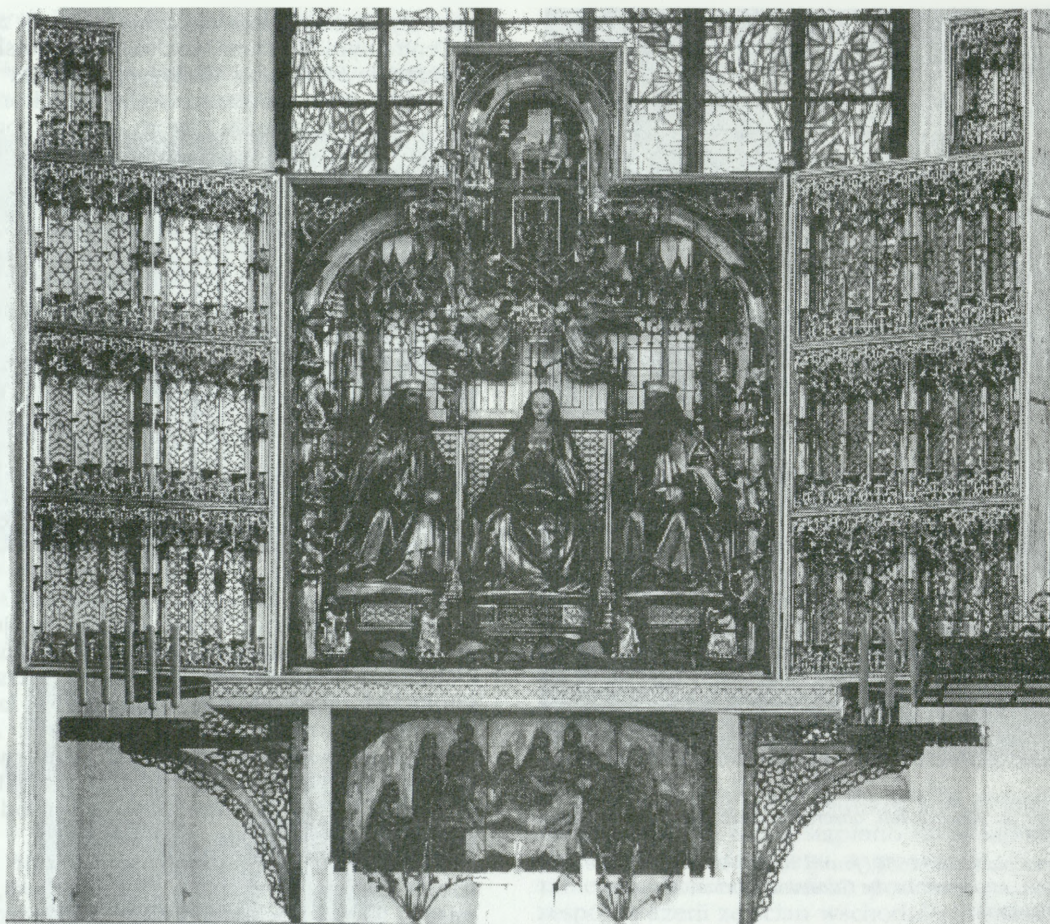
13. Konserwacja zabezpieczająca ołtarza głównego w kościele NMP, wykonana w latach 1965-1968: inwestorzy WKZ i Parafia, wykonawca

PP PKZ Oddz. Gd. Pełna konserwacja i rekonstrukcja elementów rzeźbionych ołtarza głównego: inwestor Parafia, wykonawcy: mgr A. Paczesny (konserwacja), mgr St. Wyrostek (rekonstrukcja).

14. Konserwacja grupy Pasji: inwestorzy WKZ i Parafia, wykonawca PP PKZ Oddz. Gd; Ignacy Klukowski, Bernard Szymański, *Dokumentacja konserwatorska grupy Pasji z belki tęczowej w kościele NMP w Gdańsku*, PP PKZ Oddz. Gd., 1961.

15. Konserwacja kamiennych epitafiów: inwestor Parafia, wykonawca mgr Leszek Zakrzewski.

16. Konserwacja i rozwarstwienie malowideł średniowiecznych z legendą o św. Jerzym w transepcie Bazyliki Mariackiej: inwestor WKZ, wykonawcy konserwacji i dokumentacji — mgr Marcin



7. Ołtarz główny, 1517 r., stan obecny, Bazylika Konkatedralna NMP

7. Main altar, 1517, present state, Cathedral Basilica of the Holy Virgin Mary (fot. S. Klupiński)

nych w latach 1982-1986 są polichromie powstałe około 1430 r., znajdujące się w kaplicy św. Jakuba, na skarpie i we wnęcie ołtarzowej¹⁷. Malowidła na skarpie, zajmujące powierzchnię około 11 m² przedstawiają w części górnej Sąd Ostateczny, a poniżej monumentalną postać św. Jakuba Starszego. Natomiast malowidła we wnęcie, zachowane na powierzchni około 70 m², ukazują sceny pasyjne rozmieszczone strefowo (il. 10).

Z średniowiecznych dzieł rzeźbiarskich w latach 1983-1986 wykonano konserwację późnogotyckiego sakramentarza wieżyczkowego (il. 11) oraz dwóch rzeźb z około 1430 r. — Matki Boskiej i św. Jana Ewangelisty z grupy Ukrzyżowania. Obie rzeźby, pochodzące z kaplicy Jedenastu Tysięcy Dziewic, posiadały trzy warstwy przemalowań, które usunięto, ukazując pierwotną polichromię zachowaną na całej

powierzchni, z licznymi drobnymi ubytkami, które uzupełniono¹⁸.

Obecnie w bazylice znajduje się również zabytkowe wyposażenie z kościoła św. Jana w Gdańsku, z którego na szczególną uwagę zasługuje prospekt organowy wraz z obudową chóru muzycznego. Omawiany zespół organowy wykonany był w latach 1625-1629. Późnobarokowa rozbudowa organów o wieże basowe nastąpiła w latach 1745-1746.

W bazylice została scalona zachowana w 90% snyderka prospektu i chóru z XVII wieku. W oparciu o przekazy źródłowe zrekonstruowano pierwotny instrument, z którego zachowało się jedynie 106 piszczałek. Całość zadania zrealizowano w latach 1979-1985 przy współpracy Wojewódzkiego Konserwatora Zabytków i udziale Niemców¹⁹. Rekonstrukcję instrumentu wykonała firma organmistrzowska braci Har-

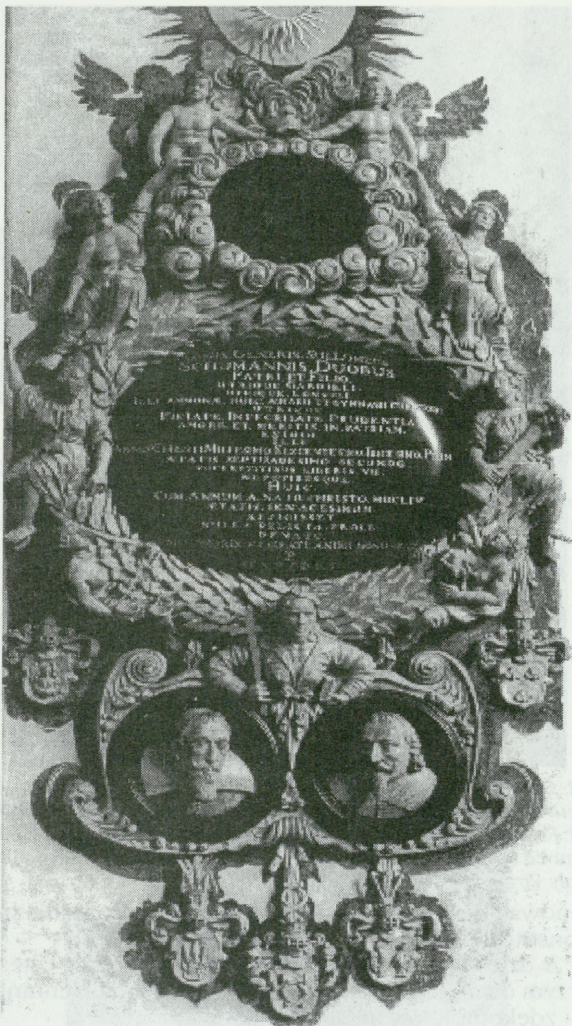
Kozarzewski, mgr Ryszard Żankowski, *Dokumentacja prac konserwatorskich przy malowidłach ściennych stanowiących tło dla rzeźbiarskiej grupy św. Jerzego przy kaplicy św. Jerzego w kościele NMP, Toruń 1985, T. I-IV.*

17. Konserwacja malowideł ściennych średniowiecznych w kaplicy św. Jakuba w Bazylice Mariackiej: inwestor WKZ, wykonawcy: zespół z udziałem m.in. mgr Anny Diakowskiej-Czarnoty i mgr Marcina Kozarzewskiego, pod nadzorem prof. dr Marii Roznerskiej.

18. Konserwacja sakramentarza gotyckiego w 1985 r.: inwestor

Parafia, wykonawcy: mgr Janina Muzalewska, mgr Piotr Muzalewski. Konserwacja rzeźb gotyckich Matki Boskiej i św. Jana z kaplicy 11 Tysięcy Dziewic w Bazylice Mariackiej w 1986 r.: inwestor Parafia, wykonawcy: prof. dr Maria Roznerska (rzeźba Matki Boskiej), mgr Anna Diakowska-Czarnota (rzeźba św. Jana).

19. *Dokumentacja organów z kościoła św. Jana*: mgr Marian Dorawa — historyczno-konserwatorska, *poużytkawcza organów w Bazylice Mariackiej*, PP PKZ Oddz. Toruń 1975 i 1984; inż. Gabriel Skowroński, *Projekt techniczny budowy chóru i schodów*,



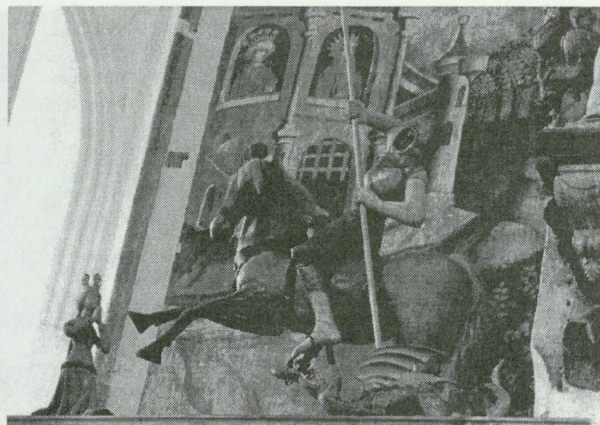
8. Epitafium rodziny Schumannów, ok. 1654 r., stan po konserwacji, Bazylika Konkatedralna NMP

8. Epitaph of the Schumann family, ca 1654, state after conservation Cathedral Basilica of the Holy Virgin Mary (fot. S. Klupiński)

rego i Guntrama Hillebrandów z Iserhagen koło Hanoweru, w oparciu o dokumentację historyczno-konserwatorską otrzymaną od Urzędu Konserwatorskiego, a wykonaną przez mgr. Mariana Dorawę. Inicjatorem odbudowy organów był dr Otto Külcke, Gdańszczanin, który w 1981 r. powołał na terenie RFN Komitet Odbudowy Organów Bazyliki Mariackiej w Gdańsku, mający za zadanie zgromadzenie funduszy na ten cel. Natomiast konserwację i montaż obudowy snycerskiej przeprowadził zespół wykonawców z Polski (il. 12, 13).

Wyjątkowym przedsięwzięciem jest podjęcie w 1983 r. rekonstrukcji wielkiego zegara astronomicznego, wysokości 14 m, autorstwa mistrza Jana Düringera. Zegar ten, zbudowany w latach 1464-

PP PKZ Oddz. Toruń 1979. Konserwacja i montaż prospektu organowego oraz balustrady chóru w Bazylice Mariackiej: inwestor Parafia, wykonawca prac konserwatorskich mgr Andrzej Pałasz, rekonstrukcji rzeźbiarskich mgr Stanisław Wyrostek. Re-



9. Malowidło ścienne „Legenda z życia św. Jerzego” z grupą rzeźbiarską, ok. 1400 r., stan po zdjęciu malowidła zewnętrznego i konserwacji, Bazylika Konkatedralna NMP

9. Mural entitled „A Legend from the life of St. George” with sculpture, ca. 1400, state after the removal of the outer painting and conservation, Cathedral Basilica of the Holy Virgin Mary (fot. S. Klupiński)



10. Fragment malowidła ściennego, 2 ćw. XV w., we wnęcie nad ołtarzem w kaplicy św. Jakuba, stan po konserwacji, Bazylika Konkatedralna NMP

10. Fragment of mural, second quarter of the fifteenth century, in a niche over the altar in the St. James chapel, state after conservation, Cathedral Basilica of the Holy Virgin Mary (fot. S. Klupiński)

1470, został zdemontowany w 1944 r. i uległ zniszczeniu. Z mechanizmu zachował się tylko jeden element — wieniec zębaty, natomiast obudowa przetrwała w około 70%. Rekonstrukcji mechanizmu zegarowego podjął się Społeczny Komitet Odbudowy Zegara pod patronatem Stowarzyszenia Inżynierów Mechaników Polskich. W 1987 r. przystąpiono także do konserwacji rzeźbionej i polichromowanej obudowy wraz z trzema tarczami planetarium i dwiema kalendarium²⁰.

konstrukcja instrumentu organowego dla Bazyliki Mariackiej: inwestor dr Otto Kulcke z RFN, wykonawcy Harry i Guntram Hillebrand z Iserhagen (RFN).

20. Rekonstrukcja zegara astronomicznego w Bazylice Mariackiej;



11. Fragment sakramentarza, 1482 r., stan po konserwacji, Bazylika Konkatedralna NMP

11. Fragment of the sacramentary, 1482, state after conservation, Cathedral Basilica of the Holy Virgin Mary (fot. S. Klupiński)

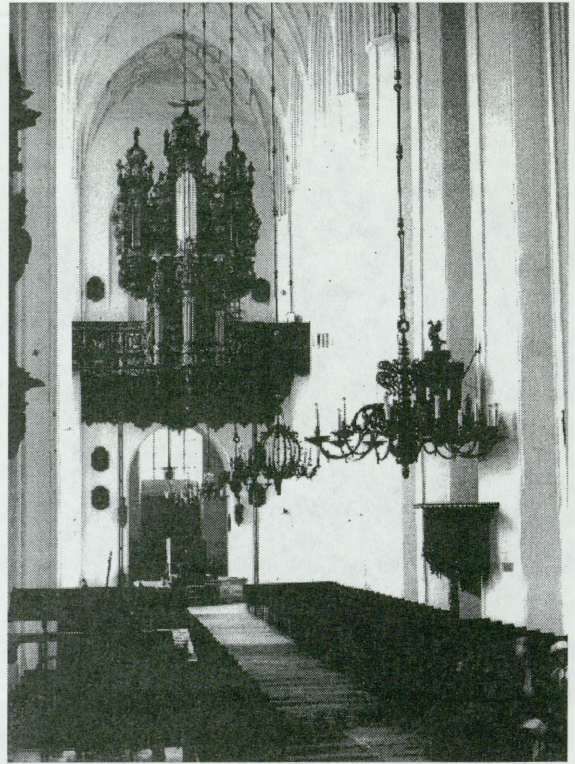
Kościół pw. św. Katarzyny

Kościół ten był do czasu ostatniej wojny bogato wyposażony w zabytkowe dzieła gotyckie, renesansowe i barokowe. W 1944 r. najcenniejsze obiekty zdemontowano i wywieziono poza Gdańsk. W czasie działań wojennych kościół został poważnie uszkodzony, runęły sklepienia oraz barokowy hełm wieży. Uszkodzeniu i zaginięciu uległa także część wyposażenia.

Z dzieł gotyckich zachowały się dwa ołtarze: Boga Ojca z około 1520 r., którego retabulum pozbawione rzeźb (zagięły) umieszczone jest w Muzeum Narodowym w Warszawie oraz Koronacji NMP z około 1515 roku, którego konserwację przeprowadzono w 1987 roku (il. 14)²¹. Zachowała się także rzeźbiarska Pasja z belki tęczowej, wykonana około 1510 r., poddana

inwestor Parafia, wykonawcy Gdański Oddział Stowarzyszenia Inżynierów i Mechaników Polskich, pod nadzorem doc. dr. Andrzeja Januszajtisa. Konserwacja obudowy zegara: inwestor Społeczny Komitet Odbudowy Zegara pod patronatem Stowarzyszenia Inżynierów i Mechaników Polskich oraz Wojewódzki Konserwator Zabytków, wykonawcy mgr Andrzej Paczesny (2 tarcze metalowe planetarium, 1 tarcza płócienna kalendarium oraz obudowa snycerska), mgr Alicja Krawczyk i mgr Teresa Michalak (spodnia tarcza papierowa kalendarium), mgr Jolanta Korcz (zewnątrzna tarcza papierowa kalendarium), mgr Stanisław Wyrostek i mgr Marian Mróz (rekonstrukcje rzeźbiarskie).

21. Konserwacja ołtarza gotyckiego Koronacji NMP, z kościoła św. Katarzyny: inwestor WKZ, wykonawca PP PKZ Oddz. Gd., mgr



12. Obudowa rzeźbiarska organów i balustrada chóru z kościoła św. Jana w Gdańsku, 1629 r., obecnie w Bazylice Konkatedralnej NMP

12. Reconstruction of the carved organs and choir/rail in the St. John Church in Gdańsk, 1629, at present in the Cathedral Basilica of the Holy Virgin Mary (fot. S. Klupiński)

renowacji w 1987 r., a następnie umieszczona na zrekonstruowanej belce tęczowej²².

Z dziewięciu epitafiów przetrwały jedynie cztery, w tym dwa — Jakuba Schmidta i Christiana Henninga — zdekompletowane.

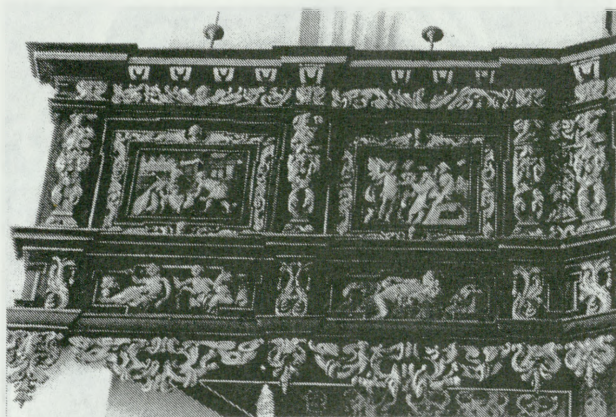
Zachowane w kościele epitafium Jana Mochingera, z około 1663 r., kamienne, znacznie uszkodzone i pomalowane farbą olejną, zostało w 1987 r. poddane konserwacji, oczyszczone z przemalowań i zrekonstruowane w miejscach ubytków²³. Drugie epitafium kamienne, Jana Heweliusza, wykonane w 1780 r. z inicjatywy jego prawnuka Daniela Gottloba Davissona, miało całkowicie zniszczony baldachim oraz ubytki dekoracji metalowej (il. 16). W związku z obchodami w 1987 r. trzechsetnej rocznicy śmierci astronoma wykonano konserwację epitafium wraz z rekonstrukcją elementów brakujących²⁴.

Maria Wolańska, *Dokumentacja konserwatorska ołtarza Koronacja NMP z kościoła św. Katarzyny w Gdańsku*, PP PKZ Oddz. Gd., 1988.

22. Konserwacja grupy rzeźbiarskiej Pasji z belki tęczowej w kościele św. Katarzyny: inwestor klasztor karmelitów, wykonawcy — Katarzyna Graban, Jolanta Dwużnik, Beata Myśliwiec pod nadzorem mgr Janiny Muzalewskiej. Projekt belki tęczowej i osadzenia Pasji oraz rekonstrukcja belki w kościele św. Katarzyny: inwestor Klasztor, wykonawca projektu inż. Kazimierz Macur.

23. Konserwacja epitafium Jana Mochingera w kościele św. Katarzyny: inwestor WKZ, wykonawca mgr Aleksander Kasprzak, Spółdzielnia „Nowa” w Sopocie.

24. Konserwacja i rekonstrukcja epitafium Jana Heweliusza z koś-



13. Fragment balustrady chóru muzycznego z kościoła św. Jana, 1629 r. obecnie w Bazylice Konkatedralnej NMP
13. Fragment of the choir rail in the St. John Church, 1629, at present in the Cathedral Basilica of the Holy Virgin Mary (fot. S. Klupiński)



15. Predella ołtarza Koronacji NMP, ok. 1515 r., po konserwacji, kościół św. Katarzyny
15. The predella of the altar of the Coronation of the Holy Virgin Mary, ca. 1515, state after conservation, St. Catherine church (fot. S. Klupiński)



14. Fragment predelli ołtarza Koronacji NMP, ok. 1515 r., po konserwacji, kościół św. Katarzyny
14. Fragment of the predella of the altar of the Coronation of the Holy Virgin Mary, ca. 1515, the removal of repainted layers, St. Catherine church (fot. A. Kolecki)

Przy okazji tych prac, z inicjatywy Urzędu Konserwatorskiego przeprowadzono badania archeologiczne w pobliżu filara, na którym zawieszono jest epitafium. Dzięki temu odkryto dotąd nie znane miejsce pochówku Jana Heweliusza, przykryte kamienną płytą nagrobną z napisem inskrypcyjnym i datą „1659”, co świadczy o zakupieniu jej przez astronoma jeszcze za życia (il. 17).

W 1985 r., w czasie odgruzowywania południowej części prezbiterium odsłonięto także oryginalną po-



16. Epitafium Jana Heweliusza, 1780 r., stan po konserwacji i rekonstrukcji ubytków, kościół św. Katarzyny
16. The epitaph of Jan Heweliusz, 1780, state after conservation and reconstruction of losses, St. Catherine church (fot. S. Klupiński)

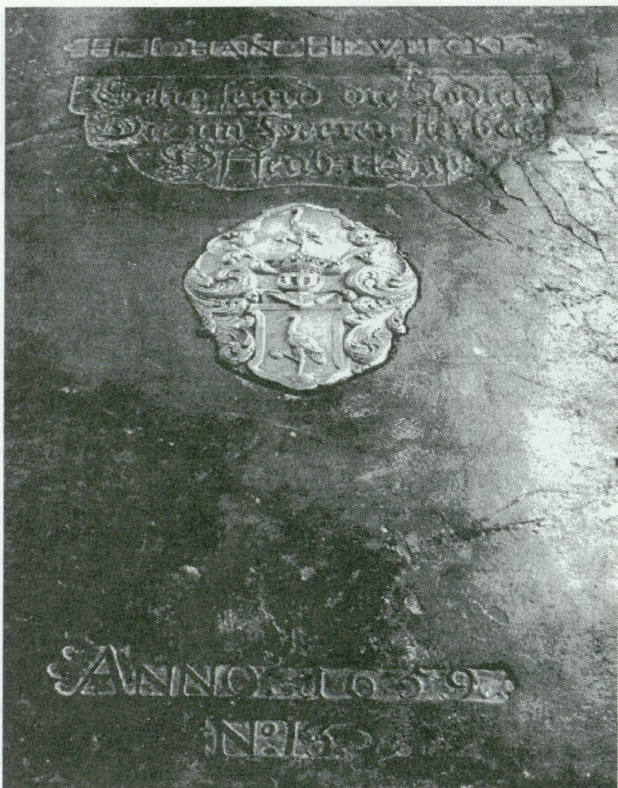
sadzke z płytami nagrobnymi pochodzącymi z XVII i XVIII wieku²⁵.

Na filarach międzynawowych i w prezbiterium kościoła zachowały się cenne fragmenty gotyckich polichromii, w postaci malowanych na tynku kostek imitujących boniowanie, a w prezbiterium w formie skośnych taśm na profilach dwóch filarów i arkady nawowej. Prace konserwatorskie przy tych polichro-

kościół św. Katarzyny: inwestor WKZ, wykonawcy - mgr A. Kasprzak (konserwacja), mgr S. Wyrostek (rekonstrukcje rzeźbiarskie), Spół-

dzielnia „Nowa” w Sopocie.

25. Badania archeologiczne w prezbiterium kościoła Św. Katarzy-



17. Płyta nagrobna Jana Hewliusza, 1659 r., stan po konserwacji i rekonstrukcji herbu astronoma, kościół św. Katarzyny
17 Tombstone of Jan Heweliusz, 1659, state after conservation and reconstruction of the astronomer's coat of arms, St. Catherine church (fot. S. Klupiński)

miach przeprowadzono w l. 1979 i 1984²⁶. Oprócz dekoracji architektonicznej zachowały się gotyckie malowidła ściennie odkryte spod tynków w l. 1945-1947 przy okazji prac remontowo-budowlanych. Przedstawiają one: Zwiastowanie, Boże Narodzenie (fragment), Ukrzyżowanie (fragment), Zabójstwo św. Stanisława, św. Katarzynę, św. Krzysztofa. Malowidła te zostały poddane konserwacji zabezpieczającej w 1959 r., a następnie pełnej konserwacji w 1970 i 1981 r.²⁷

Kościół pw. św. Mikołaja

Istniejące do dziś wyposażenie z okresu od XV do XIX w. szczęśliwie ocalało, jednak niemal w całości wymagało konserwacji. Dlatego też sukcesywnie od 1966 r. do chwili obecnej realizowane są prace przy poszczególnych obiektach zabytkowych, tj. ołtarzach, obrazach, organach, ambonie, chrzcielnicy (il. 18).



18. Wnętrze kościoła św. Mikołaja, stan obecny, widok na prezbiterium

18 Interior of St. Nicholas church, present state, view of presbytery (fot. S. Klupiński)

Z najwcześniejszego wystroju kościoła na szczególną uwagę zasługują średniowieczne malowidła ściennie w prezbiterium i kaplicy św. Józefa. Malowidło w prezbiterium, powstałe w latach 1430-1440, przedstawia simultaniczną kompozycję — sceny pasyjne, ukazane strefowo, wkomponowane w pejzaż z monumentalną architekturą oraz krajobraz wiejski. Zajmuje ono powierzchnię podokienną o wymiarach 570 x 920 cm, w kształcie prostokąta, obwiedzonego ciemnoczerwoną bordiurą, w części górnej z inskrypcją, obecnie nieczytelną. Po wojnie prace przy tym malowidle przeprowadzone były kilkakrotnie (w latach 1958-1960, 1971, 1981), ze względu na postępujący proces zniszczenia (spękania, pęcherze, zagrzybienie, wykwit soli), spowodowany m.in. zmianami warunków klimatycznych w kościele po założeniu centralnego ogrzewania²⁸.

ny: inwestor WKZ, wykonawca doc. dr Andrzej Zbiński.

26. Konserwacja polichromii na filarach międzynawowych kościoła św. Katarzyny w 1970 r.: inwestor WKZ, wykonawca PP PKZ Oddz. Gd.; mgr T. Stankiewicz, *Dokumentacja konserwatorska polichromii na filarach w kościele św. Katarzyny*, PP PKZ Oddz. Gd. 1970. Konserwacja dekoracji architektonicznej w prezbiterium kościoła św. Katarzyny w 1984 r.: inwestor WKZ, wykonawca mgr A. Kasprzak, Spółdzielnia „Nowa” w Sopocie.

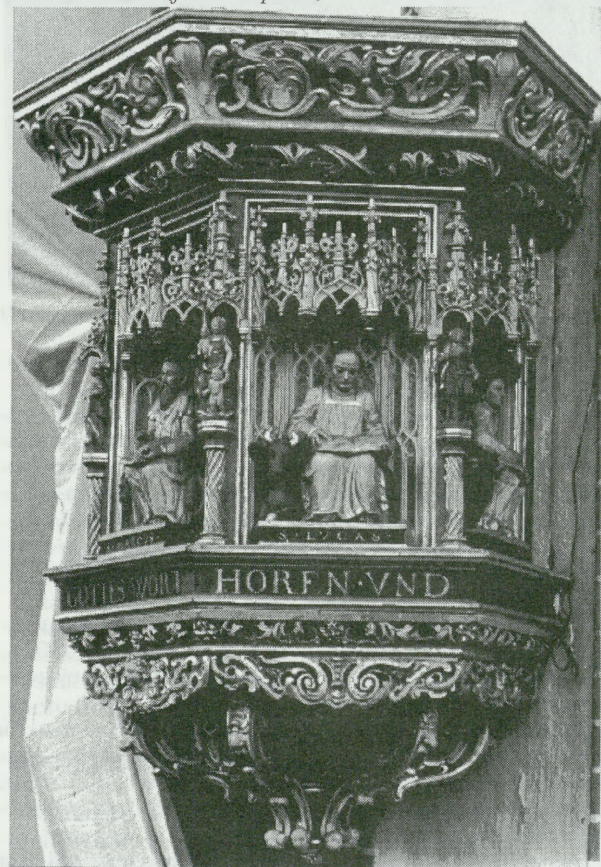
27. Konserwacja gotyckich malowideł ściennych w kościele św. Katarzyny w 1970 r.: inwestor WKZ, wykonawca PP PKZ Oddz. Gd. mgr T. Stankiewicz, *Dokumentacja konserwatorska malowideł*

ściennych w kościele św. Katarzyny w Gdańsku, PP PKZ Oddz. Gd. 1970. Ponowna konserwacja ww. malowideł w 1981 r.: wykonawcy — studenci (w ramach praktyki) pod nadzorem prof. dr M. Roznerskiej i mgr Ewy Pszczulnej z Instytutu Zabytkoznawstwa i Konserwatorstwa przy Uniwersytecie Mikołaja Kopernika w Toruniu; mgr E. Pszczulna, *Dokumentacja z prac konserwatorskich i restauratorskich przy średniowiecznych malowidłach ściennych w kościele św. Katarzyny w Gdańsku*, Toruń 1981.

28. Konserwacja malowideł ściennych w prezbiterium kościoła św. Mikołaja w latach 1958-1960: inwestor WKZ, wykonawca P PKZ Oddz. Gd. Ponowna konserwacja malowideł ściennych w prezbiterium



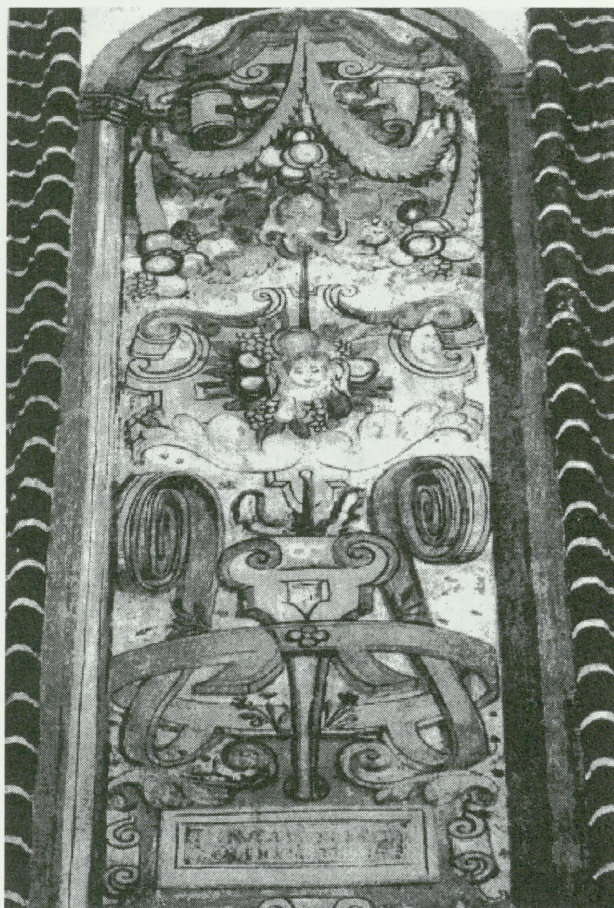
19. Malowidło ściennie w kaplicy św. Józefa, ok. 1425 r., stan po konserwacji, kościół św. Mikołaja
19 Mural in St. Joseph chapel, ca. 1425, state after conservation, St. Nicholas church (fot. S. Klupiński)



20. Fragment ambony, 1541 i 1650 r., stan po konserwacji, kościół franciszkański Trójcy Świętej
20 Fragment of pulpit, 1541 and 1650, state after conservation, Franciscan Holy Trinity church (fot. S. Klupiński)

Drugim malowidłem poddanym konserwacji jest znajdujące się w kaplicy św. Józefa *Wstawiennictwo Chrystusa i Marii za grzeszną ludzkością u Boga Ojca*,

terium w 1971 r.: inwestor WKZ, wykonawcy mgr Antoni Szoc i mgr Maksymilian Szoc, w oparciu o ekspertyzę doc. dr. Jerzego Wolskiego. Kolejne prace w 1981 r.: wykonawcy — studenci pod nadzorem mgr E. Pszczulnej i mgr M. Kozarzewskiego z Instytutu

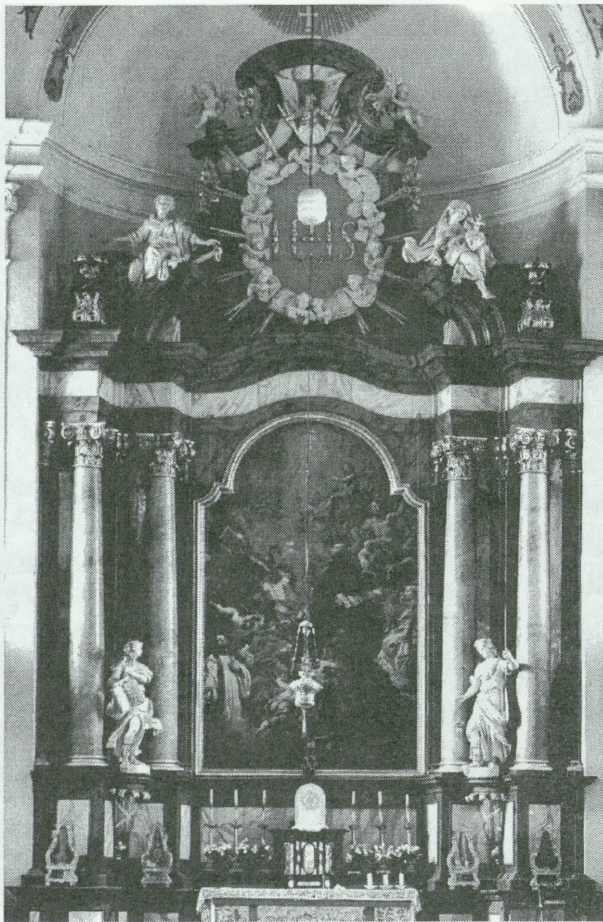


21. Fragment polichromii ściennej na filarze, ok. 1580 r., stan po konserwacji, kościół franciszkański Trójcy Świętej
21 Fragment of wall polychromy on pillar, ca. 1580, state after conservation, Franciscan Holy Trinity church (fot. S. Klupiński)

powstałe około 1425 r. Wypełnia ono górną część ściany wschodniej, na powierzchni o wymiarach 240 x 450 cm, zamkniętej ostrołukowo. Odślonięte w czasie remontu kościoła w 1957 r., było w stanie destruktu, ze słabo czytelnym przedstawieniem malarskim. Ekspertyza techniczna, mająca na celu określenie możliwości zabezpieczenia ściany z polichromią, wykazała niebezpieczeństwo runięcia ściany z powodu stałego kruszenia się muru ceglanego, konstrukcyjnie niespójnego, posiadającego dwa pionowe pęknięcia i rozstępy od 2 do 4 cm, częściowo wypełnione gruzem. W ramach prac przeprowadzonych w 1981 r. szczeliny wzdłuż muru wypełniono zaprawą wapienno-piaskową, przytwierdzono tynk do podłoża, odczyszczono malowidło z zabrudzeń i przemalowań, z wyjątkiem banderoł, pod którymi nie było oryginalnej warstwy malarskiej. Polichromię utrwalono, w miejscach ubytków scalono kolorystycznie poprzez punktowanie drobną kreską (il. 19)²⁹

Zabytkoznawstwa i Konserwatorstwa UMK w Toruniu.

29. Konserwacja malowidła ściennego w kaplicy św. Józefa: inwestor WKZ, wykonawcy mgr Ewa Pilitowska i mgr Agnieszka Sikorska; mgr Katarzyna Cieślak, mgr Agnieszka Sikorska, *Doku-*



22. Ołtarz główny, poł. XVIII w., stan po konserwacji, kościół św. Ignacego Loyoli
22 Main altar, middle of eighteenth century, state after conservation, St. Ignatius Loyola church (fot. S. Klupiński)

Kościół franciszkański pw. Trójcy Świętej

Z realizacji konserwatorskich przy wyposażeniu kościoła na szczególną uwagę zasługują prace przy renesansowych polichromiach ściennych zachowanych na filarze międzynawowym oraz konserwacja gotyckiej ambony, rozbudowanej w XVII w. Prace przy ambonie przeprowadzono w 1972 roku³⁰. Wzmocniono wówczas jej konstrukcję i strukturę drewna znacznie uszkodzonego przez owady. Zdjęto także późniejsze przemalowania, utrwalono i uzupełniono pierwotną polichromię (il. 20). Dekoracyjnym tłem ambony jest od 1580 r. polichromia renesansowa na filarze, którą w początkach XIX w. pokryto malowidłem kurtynowym, wykonanym na płótnie i przybitym bezpośrednio do polichromii. Polichromię tę w 1955 r. poddano konserwacji zabezpieczającej, a w latach

mentacja naukowo-konserwatorska malowideł ściennych kaplicy św. Józefa w kościele św. Mikołaja w Gdańsku, 1981.

30. Konserwacja ambony w kościele Trójcy Świętej: inwestor WKZ, wykonawca PP PKZ Oddz. Gd.; mgr T. Stankiewicz, mgr B. Brodecka, *Dokumentacja prac konserwatorskich przy ambonie z XV-XVII w., znajdującej się w kościele Trójcy Świętej*, PP PKZ Oddz. Gd., 1972.

31. Konserwacja malowideł ściennych na filarze międzynawowym



23. Obraz „Ukrzyżowany”, 1596 r., stan po konserwacji, kościół Bożego Ciała

23. Painting entitled „Crucified”, 1596, state after conservation, Corpus Christi church (fot. S. Klupiński)

1978-1982 wykonano pełny zakres prac³¹, tzn. oczyszczono ją z przemalowań i pobiał, utrwalono warstwę malarską i podłoże, ubytki uzupełniono we wszystkich miejscach, możliwych do odtworzenia na podstawie zachowanych śladów polichromii (il. 21).

Kaplica św. Anny przy kościele pw. Trójcy Świętej

Z prac przeprowadzonych w tym wnętrzu na uwagę zasługuje konserwacja ołtarza z około 1650 r., poddanej renowacji już w 1845 r. oraz pełnej konserwacji w 1964 roku³².

Pochodzący z omawianego ołtarza obraz *Powrót syna marnotrawnego*, po wojnie ulokowany w Muzeum Pomorskim, konserwowany był w 1956 roku. Obecnie znajduje się w kaplicy św. Anny, na północnej ścianie w pobliżu ołtarza³³.

Następnym obiektem poddanym konserwacji jest ambona z 1721 r., wykonana w warsztacie gdańskim. Autorem snycerki jest Krzysztof Stein, a polichromii Krystian Fryderyk Falkenberg. Podczas prac renowacyjnych przeprowadzonych w 1985 r. odsłonięto na-

w kościele Trójcy Świętej: inwestor — WKZ, wykonawca — PP PKZ Oddz. Gd.; mgr E. Lewandowska, *Sprawozdanie z pierwszego etapu prac konserwatorskich oraz inwentaryzacja rysunkowa malowideł na filarze w kościele Trójcy Świętej*, 1979.

32. Konserwacja ołtarza w kaplicy św. Anny: inwestor klasztor oo. Franciszkanów, wykonawca Antoni Rochowicz pod nadzorem mgr Reginy Giluń.

33. Konserwacja obrazu *Powrót syna marnotrawnego* z ołtarza

pisy w języku polskim, zastąpione w XIX w. niemieckimi. Pozostała polichromię wykonaną w XIX w., powtarzającą pierwotną kolorystykę osiemnastowieczną (co potwierdziły odkrywki), odczyszczono jedynie i uzupełniono, a brakujące elementy rzeźbiarskie zrekonstruowano³⁴.

Kościół pojezuicki pw. św. Ignacego Loyoli

Kościół ten ma jednolite, późnobarokowe wyposażenie, składające się z: ołtarzy, ambony, chrzcielnicy, konfesjonatów, feretronu oraz dekoracji ściennych w postaci sztukaterii rokokowych i neobarokowej, iluzjonistycznej polichromii sklepień. W latach 1983-1984 wykonano renowację tej polichromii, polegającą na odczyszczeniu i utrwaleniu warstwy malarskiej oraz uzupełnieniu zniszczonych fragmentów³⁵.

Następne prace podjęto przy monumentalnym ołtarzu głównym, drewnianym i polichromowanym, wykonanym w połowie XVIII w. (il. 22). W ramach konserwacji w 1985 r. wymieniono najbardziej zniszczone elementy konstrukcyjne, wykonano dezynsekcję, impregnację drewna oraz zdjęto dziewiętnastowieczne przemalowania. Odkryta polichromia imituje różne rodzaje kolorowych marmurów i współgra z bogatą kolorystyką iluzjonistycznego obrazu w ołtarzu³⁶.

Obraz ten, przedstawiający *Apoteozę św. Ignacego Loyoli*, wykonany w 1632 r. przez flamandzkiego malarza Cornelisa I Schuta, w 1908 r. przywieziony został z Kolonii do Gdańska przez tutejszego proboszcza. Ze względu na zbyt duży format, nie pasujący do ramy w ołtarzu gdańskim, przycięto go po bokach i od góry. W czasie konserwacji w 1985 r. stwierdzono, że obraz zdublowany był drugim, dziewiętnastowiecznym, o tematyce identycznej. W ramach prac m.in. rozdzielono oba obrazy, a w siedemnastowiecznym zdjęto przemalowania oraz uzupełniono ubytki polichromii³⁷.

Spośród realizacji konserwatorskich na uwagę zasługują również prace przy jednolitym stylowo, rokokowym wyposażeniu zakrystii z połowy XVIII wieku³⁸. Składa się ono z szaf i boazerii wykonanych z ciemnego drewna dębowego, ozdobionych bogatą dekoracją rzeźbiarską w postaci: ornamentu, płycin płaskorzeźbionych ze scenami ze Starego i Nowego Testamentu oraz kartuszy herbowych. Renowacja zespołu została przeprowadzona w 1979 r.

Kościół szpitalny pw. Bożego Ciała

Obecnie polskokatolicki, posiada niemal w całości zachowane historyczne wyposażenie, które nie uległo zniszczeniu podczas ostatniej wojny. W 1944 r. część obiektów, w postaci obrazów i niektórych elementów snycerki, została wywieziona poza Gdańsk. Na wyposażenie

zenie składają się: obrazy oraz epitafia z XVI i XVII w., ołtarz główny z kurdybanem w antepedium, barokowe dzieła — ambona, zespół chrzcielnicy, balustrada empory północnej, rokokowy prospekt organowy, iluzjonistyczne malowidło stropowe z 1709 r. oraz kamienne płyty nagrobne z XVII i XVIII w. Większość wymienionych dzieł w latach 1976-1988 poddano konserwacji. Spośród obrazów na szczególną uwagę zasługuje dzieło Jana Vredemana de Vries *Ukrzyżowanie* z 1596 r., namalowane techniką olejno-żywiczną na podobrazu drewnianym, o wymiarach 203 x 145 cm. Do czasu podjęcia konserwacji w 1978 r. obraz ten przypisywany był warsztatowi J. Vredemana de Vries (il. 23). Dopiero podczas prac przy zdejmowaniu przemalowań, odkryto datę „1596” i sygnaturę artysty³⁹.

Następnym dziełem poddanym konserwacji jest portret Filipa Melanchtona z 1564 r., sygnowany,



24. Fragment malowidła plafonowego, 1709 r., stan po konserwacji, kościół Bożego Ciała

24. Fragment of ceiling painting, 1709, state after conservation, Corpus Christi church (fot. S. Klupiński)

o wymiarach 87,5 x 64,5 cm, namalowany techniką temperowo-olejną na deskach lipowych. Przed konserwacją określany był jako praca warsztatu Łukasza Cranacha Starszego. Miał liczne uszkodzenia mechaniczne, spękania malowidła i zniszczenia podobrazia przez owa-

w kaplicy św. Anny: inwestor Muzeum Pomorskie w Gdańsku, wykonawca mgr Maria Zdzitowiecka.

34. Konserwacja ambony z kaplicy św. Anny: inwestor klasztor oo. Franciszkanów, wykonawcy zespół konserwatorów pod nadzorem mgr Iwony Król, Spółdzielnia „Nowa”, Sopocie.

35. Renowacja polichromii ściennych w kościele św. Ignacego Loyoli: inwestor WKZ, wykonawcy mgr Czesław Gajda i mgr Marian Matocha pod nadzorem mgr Grażyny Fiutak.

36. Konserwacja ołtarza głównego w kościele św. Ignacego: inwestor Parafia, wykonawcy zespół konserwatorów pod nadzorem

mgr Agnieszki Sikorskiej.

37. Konserwacja obrazu *Apoteoza św. Ignacego Loyoli* z ołtarza głównego w kościele św. Ignacego: inwestor WKZ, wykonawcy mgr Urszula Bieszczad i mgr Angieszka Sikorska; mgr Wojciech Szymański, *Dokumentacja z prac konserwatorskich przy obrazie "Apoteoza św. Ignacego Loyoli"*, Gdańsk 1986.

38. Konserwacja szaf i boazerii w zakrystii kościoła św. Ignacego: inwestor Parafia, wykonawca Antoni Rochowicz.

39. Konserwacja obrazu *Ukrzyżowanie* z kościoła Bożego Ciała: inwestor WKZ, wykonawca PP PKZ Oddz. Gd.; mgr M. Wolańska,



25. Fragment malowidła na północnej ścianie prezbiterium, 1583–1587, stan po konserwacji, kościół katedralny w Oliwie
25. Fragment of painting on northern wall of presbytery, 1583–1587, state after conservation, cathedral church in Oliwa (fot. S. Klupiński)

dy, osłabionego na skutek niewłaściwych warunków przechowywania. W trakcie prac konserwatorskich w latach 1966–1967 oraz w 1979 r. dokonano licznych badań. Na podstawie analizy porównawczej, stylistycznej, warsztatowej i technologicznej, a także przebadania sygnatury z zafałszowaną datą „1534”, uwidocznioną nad lewym ramieniem portretowanego, wykazano autorstwo Łukasza Cranacha Młodszego⁴⁰.

W kościele znajduje się także wspomniane malowidło iluzjonistyczne, podwieszane na stropie, wykonane przez Krystiana Fryderyka Falkenberga, o powierzchni około 80 m². Uległo ono uszkodzeniom m.in. w postaci przedarć i dziur oraz zawilgoceniom. Warstwa malarska miała osłabioną przyczepność do podłoża i liczne spekania na całej powierzchni oraz zabrudzenia i ściemnienia. Skomplikowane prace przy tym dziele przeprowadzono w l. 1976–1986 (il. 24). Malowidło ukazuje symboliczną scenę *Przyjścia Zbawiciela Świata*, zapowiadaną przez Mojżesza, Arona i innych proroków⁴¹.

Kościół katedralny pw. Trójcy Świętej w Oliwie

Wyjątkowe znaczenie dla historii tego pocysterskiego kościoła mają malowidła ściennie w prezbiterium,

odślonięte w 1956 r. po zdjęciu obrazów malowanych na deskach, o tej samej tematyce co polichromie. Przedstawiają one fundatorów oraz benefaktorów opactwa cysterskiego i powstały z inicjatywy opata Kaspra Jeschke, w latach 1583–1585, po odbudowie kościoła i budynków klasztornych zniszczonych przez pożar w 1577 roku. Konserwacja tych malowideł została podjęta w 1961 r., w związku z malowaniem ścian katedry i koniecznością zdjęcia potężnego zespołu obrazów wraz z ramami o bogatej dekoracji snycerskiej. Rzeźbione ramy ze względu na bardzo zły stan zachowania drewna i polichromii zabezpieczono wówczas i złożono w części magazynowej kościoła.

Malowidła ściennie wykonane są na pobiałe wapiennej techniką mieszaną - temperowo-olejną. Podczas konserwacji zostały oczyszczone oraz wzmocnione wraz z podłożem. Wszystkie uszkodzenia tynku wypełniono zaprawą wapienno-piaskową. Uzupełniono także drobne ubytki polichromii, większych fragmentów zniszczonej polichromii wówczas nie rekonstruowano. W 1977 r. przystąpiono do kolejnego etapu prac mającego na celu scalenie malowideł przez punktowanie większych ubytków i zrekonstruowanie partii napisów (il. 25)⁴².

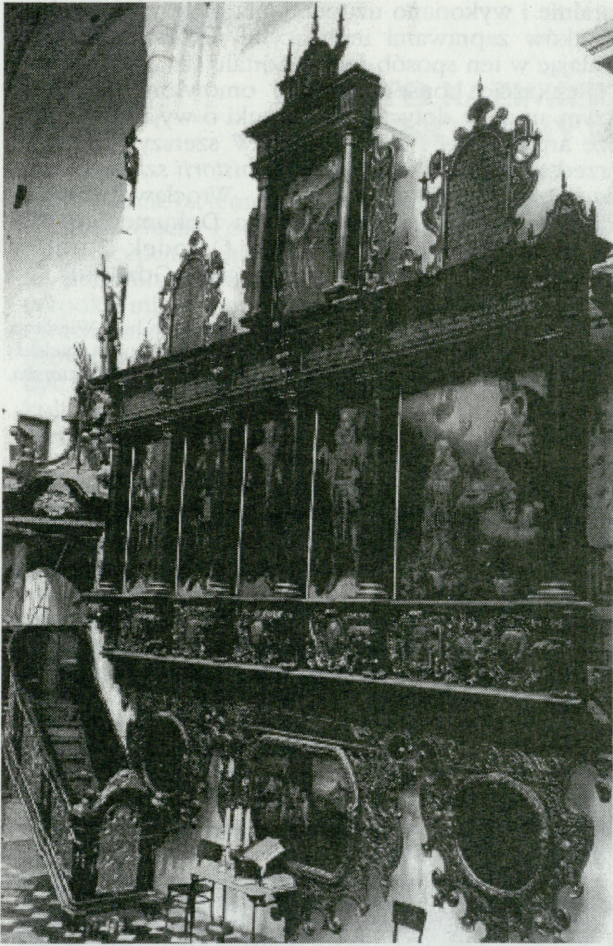
Dokumentacja konserwatorska prac przy obrazie *Ukrzyżowany autorstwa Jana Vredemana de Vries*, Gdańsk 1979.

40. Konserwacja portretu Filipa Melanchtona autorstwa Łukasza Cranacha Młodszego, pochodzącego z kościoła Bożego Ciała; praca mgr. J. Wziątka pod kierunkiem prof. L. Torwirta na UMK w Toruniu; J. Wziątek, *Portret Filipa Melanchtona — konserwacja i zagadnienie autorstwa*, cz. I, II, Toruń, 1967. Ponowna

konserwacja ww. portretu w 1979 r.; w oparciu o badania J. Wziątka przez J. Zajączkowską pod kierunkiem mgr. Z. Michałowskiego na UMK w Toruniu.

41. Konserwacja malowidła plafonowego w kościele Bożego Ciała; inwestor WKZ, wykonawca PP PKZ Oddz. Olsztyn.

42. Konserwacja malowideł ściennych w prezbiterium katedry oliwskiej w latach 1961–1963; inwestor WKZ, wykonawcy — ze-



26. Zespół portretów fundatorów i benefaktorów opactwa cysterskiego 1613–1616, ściana północna prezbiterium kościoła katedralnego w Oliwie, stan po konserwacji

26. Group of portraits of founders and benefactors of the Cistercian abbey 1613-1616, northern wall of presbytery of the cathedral in Oliwa, state after conservation (fot. S. Klupiński)

Zespół późniejszych portretów, autorstwa Hermana Hana, namalowanych na deskach w latach 1613-1616, ujęty jest w rzeźbione ramy z inskrypcjami oraz uzupełniony wizerunkami klęczących postaci królewskich — Stefana Batorego i Zygmunta III Wazy, a nado scenami historycznymi *Chrzest Subisława* i *fundacja klasztoru oliwskiego* oraz *Napad Prusów na klasztor w Oliwie*. Ten bogaty zespół malarsko-rzeźbiarski, związany wielowiekową tradycją z całym wyposażeniem prezbiterium, został poddany konserwacji i scaleniu w latach 1982-1987 oraz umieszczony na pierwotnym miejscu (il. 26)⁴³.

spół konserwatorów, pracowników naukowych UMK w Toruniu: Z. Brochwicz, W. Domasłowski, E. Marxen-Wolska, M. Roznerska, J. Wolski; E. Marxen-Wolska, *Konserwacja malowideł ściennych z XVI w. w prezbiterium katedry w Oliwie*, „Ochrona Zabytków”, 1964, nr 1, s. 47 i n.

Konserwacja ww. malowideł ściennych w prezbiterium katedry, dalszy etap prac przeprowadzonych w 1977 r. (punktowania większych ubytków polichromii, zwłaszcza w partiach napisów): inwestor Kuria Biskupia w Gdańsku, wykonawca mgr Jacek Wziątek.



27. Portal główny, 1688 r., stan po konserwacji, kościół katedralny w Oliwie

27. Main portal, 1688, state after conservation cathedral in Oliwa (fot. S. Klupiński)

W l. 1980-1985 pracom konserwatorskim poddano dwa monumentalne ołtarze: dawny ołtarz główny z 1606 r. — renesansowy poliptyk, rzeźbiony w drewnie, polichromowany i złożony, obecnie znajdujący się w północnym ramieniu transeptu oraz obecny ołtarz główny z 1688 r. — w prezbiterium, barokowy, wykonany z kamienia i stiuku, polichromowany. W obu ołtarzach m.in. usunięto późniejsze, olejne przemalowania, odsłaniając dobrze zachowaną pierwotną polichromię⁴⁴. Z realizacji konserwatorskich przy wystroju architektury katedry na uwagę zasługują prace przy barokowym portalu głównym, wykonanym z piaskowca gotlandzkiego. Portal ten ufundował w 1688 r. opat Michał Hacki. Podczas ostatnich prac

43. Konserwacja 14 portretów fundatorów i benefaktorów klasztoru cysterskiego w Oliwie, w latach 1982-1985: inwestor WKZ, wykonawcy mgr Anna Wątorska, mgr Małgorzata Ziarkiewicz, mgr Grażyna Szumska-Józefiak, pod nadzorem doc. Zofii Wolniewicz, Sztuka Polska, Gdańsk. Konserwacja rzeźbionych w drewnie ram do ww. portretów w latach 1985-1987: inwestor WKZ, wykonawcy mgr A. Paczesny (konserwacja), mgr S. Wyrostek (prace snycerskie).

44. Konserwacja dawnego ołtarza głównego p. w. Trójcy Świętej, wykonana w 1985 r. oraz obecnego ołtarza głównego w 1980 r.

w l. 1983-1985 usunięto większość kitów i łąt cementowych zastosowanych przy poprzednich renowacjach portalu. Pozostawiono tylko nieliczne uzupełnienia wykazujące dobrą przyczepność do zachowanego podłoża i jednocześnie stanowiące elementy konstrukcyjne oraz te, które były jedynie śladem rejestrującym pierwotny kształt zrekonstruowanego elementu. Uzupełniono ubytki konstrukcji, wypełniono zaprawą dziury i szczeliny. Wzmocniono miejsca zwietrzałe i spęchzone oraz zabezpieczono partie rozwarstwiająca się i złuszczone. Kamień odsolono, wzmocniono struk-

inwestor Kuria Biskupia w Gdańsku, wykonawca mgr A. Paczesny.
45. Konserwacja portalu głównego w katedrze oliwskiej: inwestor WKZ, wykonawcy — zespół konserwatorów, pracowników na-

turalnie i wykonano uzupełnienia oraz rekonstrukcje ubytków zaprawami imitującymi naturalny kamień, scalając w ten sposób formę portalu (il. 27)⁴⁵.

Realizację konserwatorskie omówione w niniejszym artykule dotyczą dzieł sztuki o wyjątkowej randze artystycznej i historycznej. W szerszym zakresie przedstawione są w *Studiach z historii sztuki Gdańska i Pomorza*, Teka Gdańska II, Wrocław 1992, wydawnictwie Gdańskiego Ośrodka Dokumentacji Zabytków (obecnie Regionalny Ośrodek Studiów i Ochrony Środowiska Kulturowego w Gdańsku).

ukowych UMK w Toruniu, pod nadzorem prof. dr. hab. Wiesława Domaśłowskiego, Sztuka Polska, Gdańsk; mgr Anna Angielska, *Portal główny w Katedrze Oliwskiej, ekspertyza konserwatorska*,

A Review of Conservation Work on the Most Valuable Complexes of Artworks in Gdańsk

The article presents conservation work conducted on artworks in Gdańsk in the course of over forty years, i.e. from 1948 on, when the prime task was to safeguard and register historical monuments located in the storerooms of the Voivodeship Conservator of Historical Monuments following their evacuation during World War II. Part of the objects was transferred to the National Museum in Warsaw. It included works of medieval art i.a. from the St. Catherine and Holy Virgin Mary churches. In 1945 they became the property of the National Museum and at present constitute part of the permanent exposition of medieval art. On the other hand, objects collected in the Gdańsk conservation storerooms were conserved and originally handed over to the Pomeranian Museum (at present: the National Museum) in Gdańsk; after the completion of the reconstruction of suitable buildings, they were returned to the original interiors. Individual objects kept in the conservation storerooms up to this day have survived only fragmentarily, and require completion as well as considerable reconstruction.

The large number of conservation work has made it necessary to select themes of greatest significance for Gdańsk. The enormous devastation of Gdańsk artworks calls for a special commentary, and the ensuing conservation work should be presented in more detail than the brief information offered in conservation chronicles.

The wide range of conservation connected with Gdańsk architecture is, at the moment, being studied and shall be discussed in a special, consecutive issue of *Ochrona Zabytków*.

Among the numerous undertakings of Gdańsk conservators, particular attention is due to those conducted in churches, the town hall and the Artus Hall. In churches, conservation pertained to the majority of altars, paintings, sculptures and epitaphs dating from the fifteenth-seventeenth century. The largest amount of work was performed in the basilica of the Holy Virgin Mary, containing the noteworthy newly disclosed medieval murals in the transept and the St. James chapel, as well as the main altar (1511-1517) by master Michael from Augsburg, and numerous epitaphs dating from the sixteenth and seventeenth century, commemorating renowned Gdańsk patrician families. An exceptional undertaking was the reconstruction of a monumental astronomic clock (1460-1470) whose extant fragments include elements of the carvings with sculptures, three dials of the planetarium and two of the calendarium as well as a fragment of the mechanism. The work was initiated in 1983 and is being continued up to this day.

More prominent conservation work was also carried out in the cathedral in Oliwa and in particular, the former main altar from 1606 (at present in the transept) and the current main altar from 1688. Furthermore, conservation included a group of murals from 1583-1585, of special significance for the history of Gdańsk, with portraits of the Polish kings and Pomeranian dukes, together with a group of portraits, with similar themes and composition, painted on wood by Herman Han in the years 1613-1616.

Outstanding works of art in the churches of St. Nicholas, St. Catherine, St. Ignatius Loyola, the Holy Trinity and Corpus Christi were also included into conservation programmes. Despite enormous wartime devastation, the Gothic Town Hall retained most of the Renaissance outfitting of the Grand Council Chamber, whose thorough conservation lasted for more than 10 years. This complex included rich carvings by Simon Hoerle, seven allegorical paintings by Jan Vredeman de Vries, depicting civic virtues and vices and twenty five murals by Izaak van den Block, whose themes are connected with the history of Gdańsk, Greece and Rome or depict scenes from the Old Testament.

Conservation also proved to be necessary in the richly outfitted Renaissance Old Town town hall, which fortunately survived intact. Particular attention should be paid to the conservation of two stone portals from the sixteenth century, a tripartite arcade from ca. 1560, decorated with allegorical figures and twelve paintings of Sybil, from ca. the middle of the seventeenth century, ascribed to Adolf Boy.

The Artus Hall, one of the oldest such buildings extant in Europe, and built in the years 1476-1481, is of special importance for the history of Gdańsk. Its Renaissance front elevation, which dates from 1617-1618, was executed according to a design by Abraham van den Block. The conservation of the interior (fifteenth-nineteenth century) is being completed after over a decade of work. It embraces paneling, sculptures, easel paintings, murals and a monumental tile stove as well as models of ships. Part of the outfitting was lost or devastated i.a. ogive oil paintings on canvas, which decorated the walls above the panelling up to the ceiling. Sculptures of St. James and St. George are the only surviving examples of the original Gothic interiors. Due to their considerable damages, all the objects were subject to careful conservation and are at present being installed.

The accomplishments of conservators dealing with Gdańsk works of art are the outcome of many years devoted by conservators, artists, historians of art and archeologists.