

# Andrzej Gaczoł, Olga Dyba, Maria Majka

---

## Prace konserwatorskie w województwie krakowskim w latach 1980-1992 : część 1

---

Ochrona Zabytków 47/1 (184), 67-103

---

1994

Artykuł został zdigitalizowany i opracowany do udostępnienia w internecie przez Muzeum Historii Polski w ramach prac podejmowanych na rzecz zapewnienia otwartego, powszechnego i trwałego dostępu do polskiego dorobku naukowego i kulturalnego. Artykuł jest umieszczony w kolekcji cyfrowej [bazhum.muzhp.pl](http://bazhum.muzhp.pl), gromadzącej zawartość polskich czasopism humanistycznych i społecznych.

Tekst jest udostępniony do wykorzystania w ramach dozwolonego użytku.

## PRACE KONSERWATORSKIE W WOJEWÓDZTWIE KRAKOWSKIM W LATACH 1980-1992

### (Część I)

Po nowym podziale administracyjnym Polski w 1975 r. województwo krakowskie znacznie zmniejszyło swój obszar. Większa część jego dawnego terenu weszła w skład nowych województw: tarnowskiego, nowosądeckiego, bielskiego oraz kieleckiego i katowickiego. Pomimo tak znacznego ograniczenia powierzchni, województwo krakowskie posiada największe w Polsce zasoby dóbr kultury, określane na około 14.000 zespołów i obiektów zabytkowych oraz 2.500.000 zabytków ruchomych.

Niniejsze sprawozdanie obejmuje prace remontowo-konserwatorskie prowadzone na terenie województwa w latach 1980-1992 przy zespołach i obiektach zabytkowych, nie obejmując prac przy zabytkach ruchomych oraz przy zabytkach na terenie Krakowa\*.

Część II niniejszego sprawozdania stanowić będzie kronika prac konserwatorskich przy zabytkach ruchomych na terenie województwa krakowskiego.

#### Stan zasobów

Województwo krakowskie (bez Krakowa) obejmuje 38 gmin, na terenie których znajduje się 7.700 zespołów i obiektów zabytkowych. Na ogólną liczbę 573 miejscowości przypada 16 staromiejskich układów urbanistycznych, z których 11 zachowało lub ostatnio odzyskało prawa miejskie (Al-

wernia, Dobczyce, Krzeszowice, Myślenice, Niepołomice, Proszowice, Skąta, Skawina, Słomniki, Sułkowice i Wieliczka).

Na zasób dóbr kultury składa się: 511 obiektów sakralnych (kościół, kościoły, kaplice i kapliczki), 9 zamków, 11 fortyfikacji, 182 zespoły rezydencjonalne (pałace i dwory), 229 budynków użyteczności publicznej, 4.600 domów, 1.700 budynków gospodarczych (stajnie, obory, chlewy, spichlerze, stodoły, wozownie, itp.), 200 obiektów przemysłowych (w tym Kopalnia Soli w Wieliczce, wpisana na Listę Światowego Dziedzictwa UNESCO w 1978 r.), 224 parki i 170 cmentarzy.

Wśród budowli sakralnych do najcenniejszych należą:

— romańskie — w Dziekanowicach, Kościelcu Pińczowskim, Prandocinie, Wysocicach;  
— gotyckie — w Bolechowicach, Luborzycy, Niepołomicach, Raciborowicach, Rudawie, Staniątkach;  
— renesansowe — w Giebułtowiu, Łazanach, Niegardowie;  
— barokowe — w Alwerni, Czernej, Grodzisku, Hebdowie (część murów gotyckich), Imbramowicach (fragmenty gotyckie), Koniuszy, Wieliczce (franciszkanów reformatów),  
— klasycystyczne — w Jangrocie, Jerzmanowicach oraz kościoły tzw. józefińskie — w Dobczycach, Głogoczowie, Harbutowicach, Pcimiu, Wieliczce (p.w. św. Klemensa);

— eklektyczne — w Białym Kościele, Krzeszowicach (proj. Karl Friedrich Schinkel), Mikłuszowicach, Słomnikach, Świątnikach Górnych.

Unikatowe wartości reprezentują kościoły drewniane. Do najcenniejszych należą kościoły: w Paczółtowicach (1518-1520), Raclawicach Olkuskich (1511), Woli Radziszowskiej (k. XV w.), Czulicach (XVI w.), Wieliczce (p.w. św. Sebastiana, XVI-XVIII w.), Iwanowicach (XVIII w.).

Na terenie województwa znajduje się 9 zamków: w Białym Kościele (zarys murów, XIV w.), Dobczycach (ruina, 1 poł. XIV w.), Korzkwi (ruina, XV w.), Myślenicach (zarys murów, XIV w.), Niepołomicach (XVI w.), Ojcowie (ruina, XIV w.), Pieskowej Skale (poł. XIV w.), Rudnie (ruiny zamku Tenczyn, poł. XIV w.), Wieliczce (XIII-XIX w.).

Do najcenniejszych zespołów pałacowych należą założenia w: Balicach (1 poł. XVI w.), Igołomi (XVIII-XIX w.), Krzeszowicach (stary pałac ok. 1830, nowy 1850-1857), Niedźwiedziu (XVIII w.), Piekarach (1857-1865), Pławowicach (1804), Wieliczce (XVIII-XIX w.).

Wśród zespołów dworskich wyróżniają się założenia w: Bolechowicach (k. XVIII w.), Glanowie (k. XVIII w.), Głogoczowie (k. XIX w.), Gołyszynie (2 ćw. XIX), Goszycach (dwór drewniany XVII-XVIII w.), Grodkowicach

\* Z uwagi na ogromny zakres prac przy zespołach i obiektach zabytkowych na

obszarze Krakowa w omawianym okresie, sprawozdanie z nich będzie przygoto-

wane odrębnie.

(1902, proj. Teodor Talowski), Hucisku (1764), Jakubowicach (XVI, pocz. XX w.), Korabnikach (XVI, XIX), Liplasie (dwór drewniany ok. 1850), Minodze (1859), Mogilanach (k. XVIII w.), Modlnicy (XVIII w.), Raciechowicach (1760), Rybnej (XVII-XIX w.), Śledziejowicach (1823), Tarnawie (1784).

Dzieła obronne na terenie województwa reprezentowane są przez zespoły fortyfikacji należące do dawnej, austriackiej Twierdzy Kraków. Części pierścienia sięgają do podkrakowskich wsi Bibice, Zielonki, Węgrzce, gdzie zachowały się forty, szanice, baterie, itp.

Zasób budynków użyteczności publicznej reprezentowany jest przez ratusze (np. Niepołomice, Skawina, Wieliczka), szkoły (np. budynek d. Szkoły Górniczej i Muzeum Salinarnego w Wieliczce, szkoła podstawowa w Krzeszowicach), karczmy (np. w Krzeszowicach, Iwanowicach), hotele i pensjonaty (np. w Ojcowie), kramy (np. Sukiennice w Wieliczce).

200 zabytkowych obiektów związanych z techniką reprezentują: przede wszystkim zabytkowa Kopalnia Soli w Wieliczce, XIX-wieczne i z początku XX w. dworce kolejowe w Kocmyrzowie, Kościelcu, Radziszowie, Regulicach, piec wapienniczy w Nowej Górze, łomy marmuru i zakłady kamieniarskie w Dębniku z XVII w. oraz budynki przemysłu ludowego, jak młyny, tartaki, kuźnie itp.

Zabytkowe budownictwo mieszkalne, zarówno drewniane, jak i murowane szacuje się na 4.600 obiektów. Na tę liczbę składa się zarówno zabudowa w urbanistycznych układach staromiejskich i obiekty budownictwa ludowego.

## Ochrona krajobrazu kulturowego

W drugiej połowie lat osiemdziesiątych Wojewódzki Konserwator Zabytków w Krakowie wzmógł nadzór konserwatorski nad projektowanymi nowymi budynkami, które pozbawione cech regionalnych powodowały niszczenie krajobrazu kulturowego.

Niemniej należy stwierdzić, że pomimo działania w Krakowie jedynego w Polsce oddzielnego Wydziału Ochrony Zabytków (w strukturze Urzędu Miasta — Województwa), którym kierował Wojewódzki Konserwator Zabytków, jego mała obsada oraz ogrom prac przy odnowie zabytków Krakowa nie dawały możliwości sprawdzania zgodności realizacji budowlanych z zaakceptowanymi projektami. W efekcie wznoszono budynki nieudane, na niskim poziomie wykonawstwa. W ośrodkach miejskich postępował proces wymiany zabudowy tradycyjnej na pseudonowoczesne budynki mieszkalne i użyteczności publicznej (np. w Alwerni, Proszowicach, Słomnikach). Próby indywidualnego rozwiązywania budownictwa plombowego w historycznych ośrodkach miejskich miały miejsce w Myślenicach oraz sporadycznie w Dobczycach i Wieliczce. Nie powstrzymało to jednak procesu degradacji i destrukcji zabudowy mieszkalnej.

W zabudowie wiejskiej sięgano do projektów typowych. Próby utrzymania klimatu historycznej zabudowy albo nie były podejmowane, albo kończyły się niepowodzeniem, do czego m.in. przyczyniała się słaba współpraca ze strony architektów miejskich i gminnych.

## Zabytki architektury i budownictwa

Prace konserwatorsko-budowlane i remontowe prowadzone na terenie województwa w 176 zespołach i obiektach zabytkowych.

Do prac o charakterze kompleksowym można zaliczyć remont nawierzchni Rynku wraz z odnowieniem elewacji domów przyrynkowych w Myślenicach (1985-1986) oraz rewaloryzację zespołu Zamku Żupnego w Wieliczce (od 1976 do chwili obecnej).

Od 1983 r. Wojewódzki Konserwator Zabytków w Krakowie systematycznie nadzorował prace nad planowaniem przestrzennym (niemal dla wszystkich gmin w województwie ustalono strefy ochrony konserwatorskiej w planach zagospodarowania prze-

strzennego) oraz zwiększył nadzór nad ochroną i remontami zespołów oraz obiektów zabytkowych. M. in. rozpoczęto stałe nadzorowanie prac górniczo-konserwatorskich w Kopalni Soli w Wieliczce oraz podjęto szereg prac ze środków Centralnego Funduszu Rozwoju Kultury i Wojewódzkiego Funduszu Odnowy Zabytków, jak np. zabezpieczanie murów miejskich w Dobczycach, remonty dworu w Karniowicach, Dworu Dolnowiejskiego i budynku Straży Pożarnej w Myślenicach, pałacu Salinarnego, zwanego Konopkowskim w Wieliczce.

Duży zakres miały prace przy kościołach i klasztorach w Biórkowie Wielkim, Czernej, Grabiu, Imbramowicach, Krzęcinie, Modlnicy, Myślenicach, Niedźwiedziu (odbudowa po pożarze w 1982 r.), Paczółtowicach, Pcimiu (rozbudowa), Podstolicach, Wieliczce (franciszkanów-reformatów), Wysocicach i Żębocinie. Wiele tych prac wspieranych było ze środków konserwatorskich, m.in. po 23 latach od chwili pożaru podjęto prace ratownicze przy „trwałej ruinie” kościoła p.w. św. Michała Archanioła w Sieprawiu oraz po 200 latach odkryto i odgruzowano kryptę grobową pod barokową kaplicą Morstinów z 1693 r. przy kościele parafialnym p.w. św. Klemensa w Wieliczce. W latach 1990-1992 przeprowadzono ze środków państwowych (FRK, Kopalnia Soli w ramach usuwania szkód górniczych, budżet Wojewody Krakowskiego) kompleksowy remont i konserwację tejże kaplicy.

Na uwagę zasługuje fakt, że w okresie objętym sprawozdaniem prowadzono remonty przy wielu cennych kościołach drewnianych (Biórków Wielki, Grabie, Krzęcin, Modlnica, Paczółtowice, Podstolice).

Nowy kościół wzniesiono przy istniejącym gotyckim kościele drewnianym w Woli Radziszowskiej (z końca XV w.). Nadzór konserwatorski doprowadził do harmonijnego współistnienia obu obiektów. Natomiast wznoszone na terenie województwa plebanie i domy katechetyczne w wielu przypadkach zdominowały zabytkowe budowle (np. Biskupice,

Luborzycza, Wieliczka — parafia p.w. św. Klemensa).

Prowadzono remonty kapitalne pałaców w Balicach (ze środków finansowych Instytutu Zootechniki w Krakowie przy dofinansowaniu z uchwały 179/78 RM/, Igołomi (ze środków finansowych IHKM PAN), Krzeszowicach — Stary Pałac (ze środków Urzędu Miasta), Niegoszowicach (ze środków „Veritasu”), Wieliczce — pałac Salinarny. Podjęto prace przy zabezpieczeniu zamku królewskiego w Niepołomicach, przy ruinach zamków Tenczyn we wsi Rudno i w Ojcowie. Natomiast nieprzerwanie trwały prace przy zabezpieczeniu i adaptacji ruin zamku w Dobczycach, prowadzone z dużym zaangażowaniem, acz nie zawsze w zgodzie z zasadami konserwatorskimi, przez zmarłego w 1993 r. Władysława Kowalskiego, nauczyciela i społecznego opiekuna zabytków, przede wszystkim ze środków PTTK. Na podkreślenie zasługuje zorganizowanie obok zamku dobczyckiego mini-skansenu, jedyne na terenie województwa krakowskiego.

Do 1991 r. podejmowano intensywne starania o znalezienie użytkowników dla opuszczonych lub źle użytkowanych zespołów dworskich. Przekazano nowym użytkownikom dwory, m.in. w Gołyszynie, Goszycach, Korabnikach, Lusinie i w Kacicach oraz ruiny zamku w Korzkwi i pałac Morstinów w Pławowicach. Prawie wszyscy nowi użytkownicy przeprowadzili prace remontowo-konserwatorskie, z wyjątkiem Korzkwi i Pławowic. W Kacicach, zakupionych w 1992 r., prace są w toku, przy dotacji z uchwały 179/78 RM. Brak stosownych regulacji prawnych powoduje degradację techniczną wielu zespołów dworskich, gdy spadkobiercy nie wyrażają zgody na rozwiązania tymczasowe (np. Karniowice, Krzyszkowice, Krzywaczka, Minoła, Niegowić, Tomaszowice).

Intensyfikacja prac zabezpieczających i konserwatorskich w Kopalni Soli w Wieliczce nastąpiła w 1984 r. w wyniku utworzenia Narodowego Funduszu Ochrony Zabytkowej Kopalni Soli (Uchwała RM z 8 września 1983 r.). Zabezpieczono kom-

pleksowo 12 zabytkowych komór oraz przeprowadzono częściowe zabezpieczenie w 21 zabytkowych komorach i w 22 zabytkowych wyrobiskach (chodniki, podłężnie, pochylnie). Przeprowadzono remont kompleksowy szybu Daniłowicza wraz z wymianą obudowy otworu szybowego i adaptacją nadszybia oraz remonty XIX-wiecznych budynków nadszybia szybów Regis, Górsko i Kościszko. Prace powyższe były realizowane niezależnie od działań związanych z kompleksowym ratowaniem Kopalni Soli w Wieliczce (podsadzanie niezabytkowych poziomów i wyrobisk, zabezpieczenie przed zagrożeniem wodnym i zawalowym, itp.). W 1991 r., po likwidacji NFOZKS ciężar finansowania prac przejęło Ministerstwo Przemysłu i Handlu (przy dotacjach społecznego Komitetu Odnowy Zabytków Krakowa z Narodowego Funduszu Rewaloryzacji Zabytków Krakowa). Od kwietnia 1992 r., przez kilkanaście miesięcy w poprzeczni Mi-na trwał gwałtowny wypływ „słodkiej” wody, który był jednym z najbardziej niebezpiecznych wypływów w okresie ostatnich stu lat i spowodował stan zagrożenia w kopalni i w mieście, naruszając stateczność górotworu najstarszej części kopalni, powodując groźne zjawisko zapadania się powierzchni w pobliżu zabytkowego, XVII-wiecznego zespołu kościelno-klasztornego franciszkanów-reformatów. Usuwanie skutków katastrofy trwa w „podziemnej” i „naziemnej” Wieliczce do chwili obecnej.

### Zabytkowe założenia zieleni

Z ogólnej liczby 224 rozpoznanych zabytkowych założeń parkowych i ogrodowych na terenie województwa krakowskiego — 7 to ogrody publiczne i parki miejskie, 2 — parki zdrojowe w dawnych zespołach uzdrowiskowych, 18 — ogrody klasztorne i plebańskie, zaś grupę najliczniejszą (197 obiektów) stanowią dawne parki rezydencjonalne, pałacowe i dworskie, stanowiące blisko 90% zasobu, o łącznej powierzchni około 560 hektarów.

Drobnofolwarczna gospodarka, charakterystyczna dla tego regionu

Polski, znalazła również odbicie w skali założeń parkowych i dworskich, których powierzchnia nie przekracza 20 hektarów, wahając się od kilku do kilkunastu w przypadku parków największych, głównie pałacowych, przeciętnie jednak zamyka się w granicach 3 do 5 ha, do 2, a nawet 1 ha w przypadku parków najmniejszych lub zachowanych reliktowo.

Od lat siedemdziesiątych prowadzone są systematycznie prace przy katalogowaniu parków województwa, których do końca 1992 r. zewidencjonowano ponad 90%. Kilkadziesiąt parków zaliczyć można do wybitnych, a kilkanaście do klasy tzw. „podręcznikowej”, o znakomitych wartościach kompozycyjnych i dendrologicznych. Znaczna ich liczba zachowała relikty pierwotnego rozplanowania geometrycznego w typie tzw. ogrodów „włoskich”, w stanie pozwalającym na bezbłędne odczytanie i rekompozycję dawnego układu (np. Goszcza, Łuczycze, Modlnica, Mogilany). Większość obiektów to jednak parki krajobrazowe w różnych odmianach — co jest wynikiem zarówno stopniowych przekształceń układów wcześniejszych zgodnie ze zmieniającą się modą, jak też późniejszego czasu powstania. Wiele z nich posiada klasę wybitną z uwagi na walory kompozycyjne, a także dobór dendrologiczny gatunków egzotycznych — aż 9 zostało uznanych w całości za pomniki przyrody (Brzączowice, Krzeszowice, Ojców-Góra Zamkowa, Osieczany, Polanka Haller, Poręba Żegoty, Rybna, Śledziejowice, Wielkie Drogi).

Stan zachowania poszczególnych obiektów jest różny, z reguły jednak daleki od zadawalającego. Poza kilkunastoma zaledwie przykładami dobrego użytkowania i prawidłowej, bieżącej pielęgnacji (głównie obiektów prywatnych lub użytkowanych na cele nauki i kultury), większość jest zaniedbana, nie pielęgnowana lub nawet sukcesywnie dewastowana. Podstawowymi przyczynami takiego stanu rzeczy są: wadliwe użytkowanie, nie odpowiadające pierwotnemu przeznaczeniu lub brak użytkownika w ogóle, wadliwa klasyfikacja

gruntów zaliczająca parki do terenów łąk, pastwisk, lasów lub nieużytków, co w konsekwencji prowadziło do ich zagospodarowywania na cele sportowe, usługowe, a nawet mieszkaniowe. Kolejne przyczyny to brak specjalistycznych biur projektowych, brak fachowego wykonawstwa w zakresie zieleni zabytkowej, a przede wszystkim brak środków na ich utrzymanie zarówno w budżetach użytkowników, jak w budżecie Konserwatora Zabytków (udało się zabezpieczyć sporadycznie fundusze na zadania celowe w 2-3 parkach).

Znaczne ożywienie działań konserwatorskich i pielęgnacyjnych nastąpiło około połowy lat osiemdziesiątych, co wiązało się z jednej strony z poprawą bazy wykonawczej i pojawieniem się pierwszych firm specjalistycznych, z drugiej — z utworzeniem Funduszu Ochrony Środowiska, z którego środków, w wyniku ścisłej współpracy Wydziału Ochrony Zabytków (a następnie Państwowej Służby Ochrony Zabytków) z Wydziałem Ochrony Środowiska Urzędu Wojewódzkiego — Wojewódzkim Konserwatorem Przyrody przyznawano corocznie znaczną kwotę (w formie dotacji) na prowadzenie prac sanitarnych i konserwację drzewostanu w parkach zabytkowych. Ze środków tych, poczynając od roku 1986, prowadzone były podstawowe prace pielęgnacyjne i kompleksowa konserwacja drzewostanu w 34 parkach, obejmujące całe założenia w granicach układu historycznego, przy czym w 12 obiektach zostały one już zakończone (w parkach w Balicach, Cianowicach, Korabnikach, Krzywaczce, Łyszkowicach, Modlnicy, Mogilanach, Osieczanach, Polance Haller, Skomielnej Czarnej, Śledziejowicach, Tokarni), w pozostałych znajdują

się w toku. W czterech najcenniejszych parkach podjęto prace związane z II etapem ich porządkowania i rewaloryzacją docelową, w oparciu o zatwierdzone opracowania projektowe (Balice, Igołomia, Mogilany, Modlnica — część północna i wschodnia, tj. ogród geometryczny i park leśny).

Niezależnie od prac o charakterze kompleksowym — w 5 zespołach zabytkowej zieleni przeprowadzono zabiegi sanitarne i konserwację drzew o charakterze interwencyjnym w ograniczonym zakresie (Alwernia, Bojańczyce, Bolechowice, Giebułtów). Ponadto w 14 obiektach wykonano konserwację drzew pomnikowych ze środków WFOŚ zarezerwowanych w budżecie Wojewódzkiego Konserwatora Przyrody na konserwację pomników przyrody.

Ogółem ze środków Wojewódzkiego Funduszu Ochrony Środowiska w latach 1980-1992 finansowano prace porządkowe, pielęgnacyjne i konserwację drzewostanu w 53 obiektach parkowych na terenie województwa. Natomiast ze środków własnych użytkowników prowadzono prace pielęgnacyjne i porządkowe w 18 parkach (np. Głanów, Gołyszyn, Lusina, Skawina, Wieliczka — Park Miejski i Park Żupny).

### Straty

Wśród strat należy wymienić likwidację i zatopienie terenów dworsko-parkowych w Gaiku-Brzezowej oraz w Drogini (wraz z zabytkowym drzewostanem) i zespołu kościelnego w Drogini. Było to związane z realizacją zbiornika wody pitnej dla Krakowa na Rabie w Dobczycach, a decyzje zapadły w latach siedemdziesiątych. W Archiwum Wojewódzkiego Konserwatora Zabytków w Krakowie pozostały tylko in-

wentaryzacje zlikwidowanych zabytków. Uratowano wyposażenie kościoła w Drogini, zaprojektowanego przez arch. Teodora Talowskiego, detale kamieniarskie z dworu w Gaiku-Brzezowej oraz z kościoła w Drogini. Serownik-kurnik z Gaika-Brzezowej przeniesiono do skansenu przy zamku w Dobczycach, a drewniany dwór z Drogini do Osieczan, jednak do chwili obecnej nie doszło do jego rekonstrukcji. Zagrożony unicestwieniem drewniany kościół z Jawornika (gm. Myślenice) udało się w ostatniej chwili przenieść do Krakowa-Krzyszawic.

Niemal przez cały omawiany okres trwała walka o uratowanie budynku „starej plebanii” przy ul. Sikorskiego 8 w Wieliczce.

W omawianym okresie Wojewódzkimi Konserwatorami Zabytków w Krakowie i równocześnie dyrektorami Wydziału Ochrony Zabytków Urzędu Miasta Krakowa, a w 1990 r. Urzędu Wojewódzkiego w Krakowie byli:

do 1980 r. mgr Jerzy Kosowski, historyk sztuki;

1981-1984 — mgr Aleksander Kuder, historyk sztuki, zmarły w r. 1992;

1985-1992 — mgr inż. architekt Janusz Smólski.

Wojewódzkimi Konserwatorami Zabytków Archeologicznych byli:

— dla miasta Krakowa — prof. dr hab. Kazimierz Radwański (do chwili obecnej);

— dla województwa krakowskiego — do 1986 r. mgr Adam Kraus; od 1987 r. do chwili obecnej mgr Andrzej Matoga.

W latach 1984-1988 pełnił obowiązki konserwatora zabytków Wieliczki mgr inż. architekt Andrzej Gaczoł, w latach 1988-1992 zastępca WKZ w Krakowie

*Andrzej Gaczoł*

## ZABYTKI NIERUCHOME

### ALWERNIA (gm.)

Zespół klasztorny bernardynów. Kościół, mur., 1630-1637 prebiterium, 1637-1676 nawa, 1708 kaplica, 1897-1900 wieża; klasztor,

mur., 1625-1656, 1889, 1903 przebud. i podwyższenie o piętro. Użytkownik: Klasztor bernardynów.

W l. 1982-1990 prace objęły remont więźby dachowej, wymianę pokrycia dachowego kościoła

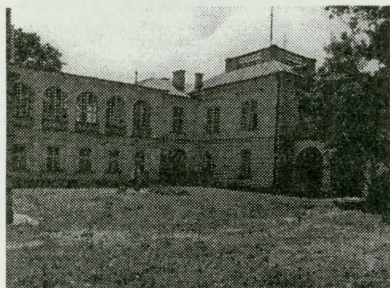
i klasztoru z dachówki na blachę miedzianą, wymianę instalacji elektrycznej w klasztorze. Prace prowadzono systemem gospodarczym ze środków użytkowników

ka, przy dofinansowaniu z uchwały 179/78 RM.

### **BALICE (gm. Zabierzów)**

Zespół pałacowy — pałac, mur., 1 poł. XVI, pocz. XIX, 1887-1894; oficyna, mur., XIX/XX.

Użytkownik: Instytut Zootechniki w Krakowie.



1. Balice — pałac z 1 poł. XVI w. po remoncie kompleksowym. Fot. J. Krzyszkowski

W l. 1977-1990 PKZ O/Kraków przeprowadziły prace w pałacu i oficynie. Pałac — wzmocnienie fundamentów, naprawa murów z uzupełnieniem ubytków, wykonanie nowej więźby dachowej konstrukcji drewnianej oraz impregnacja, pokrycie dachu blachą miedzianą, wykonanie rynien i rur spustowych. Wymurowanie nowych ścianek działowych wewnątrz, wzmocnienie stropu nad parterem i I pięciem, założenie posadzki marmurowej w hallu i podłóg drewnianych w pomieszczeniach, wymiana i konserwacja stolarki okiennej i drzwiowej, wymiana instalacji elektrycznej, wod-kan., gazowej. Tynkowanie elewacji.

Oficyna — wymurowanie w parterze na ławie fundamentowej nowej ściany nośnej, wykonanie nowych ścianek działowych wewnątrz, założenie stalowych podciągów w ścianach, wykonanie nowych stropów ogniotrwałych i żelbetowej klatki schodowej z drewnianą okładziną stopni, założenie nowych podłóg. Remont elewacji z uzupełnieniem ubytków, tynkowanie. Wykonanie nowej więźby dachowej oraz impregnacja, pokrycie dachu blachą miedzianą, wykonanie rynien i rur spustowych.

Prace prowadzono ze środków użytkownika, przy dofinansowaniu z uchwały 179/78 RM.

### **BILCZYCE (gm. Gdów)**

Zespół dworski — dwór, mur., 3 ćw. XIX; stodoła, drewn., k. XIX.

Użytkownik: Ośrodek Hodowli Zarodowej w Wieliczce.

W 1987 naprawiono i częściowo wymieniono stolarkę okienną w dworze.

W stodole uzupełniono ubytki deskowania ścian i pokrycie dachowe (dachówka), naprawiono rynny i rury spustowe.

Prace prowadzono systemem gospodarczym ze środków użytkownika.

### **BIÓRKÓW WIELKI (gm. Koniusza)**

Kościół par. p.w. Wniebowzięcia NP Marii, drewn., 1633.

Użytkownik: Parafia.

W l. 1984-1988 parafia przeprowadziła remont kompleksowy drewnianego kościoła: podbicie fundamentów, częściowa wymiana i impregnacja elementów ścian, częściowa wymiana szalunku, naprawa stropów, wymiana zniszczonych elementów więźby dachowej, impregnacja i wymiana zniszczonych gontów pokrycia dachowego.

Zdemontowano posadzkę betonową i założono podłogi z desek oraz opaski odwadniające.

Inwestor prac (wykonywanych systemem gospodarczym) — użytkownik, przy dofinansowaniu z uchwały 179/78 RM.

### **BODZANÓW (gm. Biskupice)**

Kościół par. p.w. śś. Piotra i Pawła, drewn., ok. 1765.

Użytkownik: Parafia.

W 1987 użytkownik z własnych środków założył ogrzewanie elektryczne w kościele.

### **BOLECHOWICE (gm. Zabierzów)**

Dwór, mur., k. XVIII.

Użytkownik: Janusz Roszko.

W 1986 użytkownik z własnych środków wymienił pokrycie dachowe z gontów na blachę ocynkowaną.

### **CHORĄGWICA (gm. Wieliczka)**

Dwór, drewn., pocz. XX.

Użytkownik: Jan Pasek.

W l. 1983-1986 remont kompleksowy dworu — naprawa kamiennej podmurówki, drewnianych ścian, konserwacja stolarki okiennej i drzwiowej, odtworzenie drewnianego ganku, remont więźby dachowej, pokrycie dachu dachówką ceramiczną, założenie białych tynków zewnętrznych, założenie instalacji elektrycznej, c. o., wod.-kan., gaz. Dobudowa części mieszkalnej od strony wschodniej.

Prace prowadzono ze środków użytkownika systemem gospodarczym.

### **CIANOWICE (gm. Skała)**

Dwór, mur., ok. 1890.

Użytkownik: Rolnicza Spółdzielnia Produkcyjna.

W l. 1985-1986 zakład remontowo-budowlany RSP przeprowadził remont bieżący — odtworzenie zniszczonego podcienia w części frontowej, uzupełnienie ubytków i tynkowanie ścian zewnętrznych, uszczelnienie pokrycia dachowego, naprawa rynien i rur spustowych. Wymieniono zniszczone deski podłogowe, częściowo wymieniono instalację elektryczną i c. o.

Prace sfinansowano ze środków użytkownika.

### **CZERNA (gm. Krzeszowice)**

Zespół klasztorny karmelitów — kościół p.w. św. Eliasza, mur., 1631-1640; klasztor, mur., 1631, 1650, 1922 nadbudowa skrzydła pd.

Od 1973 ciągłe prace remontowo-zabezpieczające związane z naprawą szkód górniczych — wzmocnienie konstrukcyjne ścian, stropów, kotwienie ścian i sklepień, likwidacja pęknięć murów, prace elewacyjne.

Prace wykonywane przez PKZ O/Kraków oraz systemem gospodarczym ze środków Kopalni w Czatkowicach, w ramach usuwania szkód górniczych.

### **DALEWICE (gm. Koniusza)**

Kaplica p.w. Nawiedzenia i Zwiastowania NP Marii, drewn., 1652.

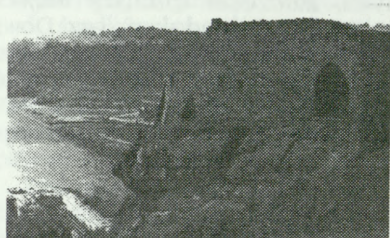
Użytkownik: Parafia w Koniuszy.

W 1984 założono instalację p.-poż. przez firmę SUPON, ze środków użytkownika.

## **DOBCZYCE (gm.)**

Ruiny zamku, mur., 1 poł. XIV, k. XVI, od XVII w ruinie.

Użytkownik: Muzeum PTTK w Dobczycach.



2. Dobczyce — ruiny zamku z 1 poł. XIV w., ciągle prace zabezpieczające trwałą ruinę. Fot. A. Gaczol

W l. 1980-1992 kontynuowano prace zabezpieczające trwałą ruinę: odgruzowanie części murów, reperacja murów na górnym dziedzińcu, zabezpieczenie murów wieży, konserwacja bramy wjazdowej, budowa nowego mostu nad fosą, adaptacja pomieszczeń na ekspozycję muzealną.

Prace finansowano ze środków MKiS i PTTK.

Mury miejskie, mur., XIV.

Użytkownik: Urząd Miasta i Gminy Dobczyce.

Od 1986 prace remontowo-konserwatorskie — awaryjne zabezpieczenie murów, odwodnienie i zabezpieczenie podłoża, naprawa i konserwacja ściągów i stalowych słupów kotwiących mury, wykonanie dodatkowych elementów rusztu kotwiącego, naprawa powierzchni murów i uzupełnienie ubytków.

Wykonawcy prac — Energopol 2 Kraków, ZBRK Bytom, ze środków Centralnego Funduszu Rozwoju Kultury (dalej: CFRK), a od 1991 r. z budżetu Wojewody Krakowskiego.

Skansen przy zamku.

Użytkownik: Muzeum PTTK Oddział w Dobczycach.

W l. 1984-1985 — przeniesienie i odbudowanie na terenie skansenu drewnianego serownika (XIX/XX) z Gaika-Brzezowej.

1987 prace konserwatorskie w drewnianej karczmie — założenie nowych podłóg, uszczelnienie

nie belek zrębu gliną, bielenie wnętrza.

Prace prowadzono systemem gospodarczym ze środków PTTK O/Dobczyce.

## **DROGINIA (gm. Myślenice)**



3. Droginia — kościół par. św. Wojciecha z 1907-1910, przed rozbiórką. Fot. z archiwum PSOZ Kraków

Kościół p.w. św. Wojciecha, mur., 1907-1910.

Użytkownik: Parafia Osieczany.

W 1987 w związku z budową zapory wodnej i zalewu w Dobczycach, kościół został rozebrany, a wyposażenie wnętrza przeniesione do kościoła w Osieczanach.

Wykonawca i inwestor — Okręgowa Dyrekcja Gospodarki Wodnej w Krakowie.

## **DZIEKANOWICE (gm. Dobczyce)**

Kościół par. p. w. św. Marii Magdaleny, mur., 1226, 1645.

Użytkownik: Parafia.

W 1991 przeprowadzono prace remontowo-zabezpieczające — przegląd więźby dachowej z częściową wymianą zniszczonych elementów, wymiana pokrycia dachowego nad nawą barokową z eternitu na blachę oraz przełożenie dachówki nad częścią romańską, wykonanie rynien i rur spustowych, odwodnienie kościoła.

Remont finansowano z budżetu Wojewody Krakowskiego.

## **GAJ (gm. Mogilany)**

Kościół par. p. w. Najświętszej Marii Panny, mur., XVII, 2 poł. XIX. Użytkownik: Parafia.

W l. 1983-1984 użytkownik z własnych środków wymienił pokrycie dachowe na blachę ocynkowaną.

## **GDÓW (gm.)**

Kościół par. p. w. Narodzenia NP Marii, mur., XIII, XIV, 1790, XIX.

Użytkownik: Parafia.

W 1987 użytkownik z własnych środków zaadaptował parter wieży kościelnej na kruchtę, wykonano także drzwi pod chórem muzycznym.

Dwór, drewn., 1854.

Użytkownik: Wanda Bednarska.

W l. 1982-1984 użytkownik z własnych środków przeprowadził remont drewnianych ścian, naprawę pokrycia dachowego (dachówka ceramiczna), konserwację stolarki okiennej i drzwiowej, oszalowanie obiektu deskami w układzie pionowym.

## **GIEBUŁTÓW (gm. Wielka Wieś)**

Kościół par. p. w. św. Idziego, mur., XIII, 1600-1604.

Użytkownik: Parafia.

1983 remont dzwonnicy wolnostojącej — założenie nowego szalunku ścian, założenie nowego pokrycia dachowego (gonty); 1984 — pokrycie dachu kościoła nową blachą miedzianą.

Prace wykonano systemem gospodarczym ze środków użytkownika, przy dofinansowaniu z uchwałą 179/78 RM.

## **GLANÓW (gm. Trzyciąż)**

Zespół dworski — dwór, mur., k. XVIII, 1863, 1927; oficyna, drewn., k. XIX; spichlerz, drewn., k. XIX.

Użytkownik: Zbigniew Novak.

W l. 1971-1984 remont kompleksowy dworu — podbicie fundamentów, założenie izolacji, wymiana zniszczonej części fundamentów, naprawa powierzchni murów, wykonanie przewodów kominowych, przemurowanie kominów, prace konstrukcyjne przy ścianach i stropach, wymiana stolarki okiennej i drzwiowej, remont ścian wewnętrznych i podłóg, remont więźby dachowej wraz z jej impregnacją, pokrycie dachu gontami, wykonanie rynien, rur spustowych i obróbek blacharskich, założenie tynków zewnętrznych i wewnętrznych,

założenie instalacji elektr., wod.-kan., c.o., wykonanie odwodnienia budynku i ogrodzenie terenu.

W 1981 przeniesiono z Podwilka drewnianą chałupę i odbudowano na miejscu nieistniejącej oficyny oraz przeniesiono z Suchej drewniany spichlerz i zrekonstruowano na terenie zespołu.

Prace prowadzono ze środków użytkownika, przy dofinansowaniu z uchwały 179/78 RM.

### **GŁOGOCZÓW (gm. Myślenice)**

Dwór, mur., k. XIX.

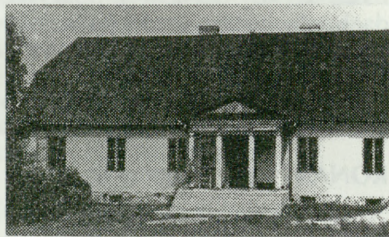
Użytkownik: Krzysztof Konopka.

W l. 1977-1985 prace remontowe i adaptacyjne — wzmocnienie fundamentów i prace izolacyjne, przemurowanie pękniętych ścian, nadproży drzwi i okien, remont sklepień, wymiana stolarki okiennej i drzwiowej, założenie podłóg i posadzek, założenie instalacji elektr., wod.-kan., c.o., remont więźby dachowej i pokrycia dachowego, wykonanie rynien i rur spustowych, założenie tynków zewnętrznych i wewnętrznych, rekonstrukcja ganku od strony pd., adaptacja parteru na restaurację.

Prace prowadzono ze środków użytkownika, przy dofinansowaniu z uchwały 179/78 RM.

### **GOŁYSZYN (gm. Skąta)**

Zespół dworski — dwór, drewn.-mur., 2 ćw. XIX; stajnia, mur., 2 ćw. XIX.



4. Gołyszyn — dwór z 2 ćw. XIX w. w trakcie remontu. Fot. A. Gaczol

Użytkownik: Zbigniew Bielak.

W l. 1979-1983 na podstawie proj. architektoniczno-przestrzennego zagospodarowania zespołu (oprac. Z. Bielak) remont kompleksowy dworu — odgruzowanie i oczyszczenie piwnic, wykonanie izolacji poziomej, reperacja sklepień, wybudowanie zniszczonych elementów ścian drewnianych konstrukcji sumikowo-łątkowej, odtworzenie portyku od

strony parku, rozbiórka murowanej przybudówki od pd. oraz murowanego ryzalitu od wsch., wykonanie nowego ryzalitu z cegły, wymiana stolarki okiennej i drzwiowej, remont schodów zewnętrznych od pn., wymiana podłóg i posadzek, wykonanie instalacji elektr., c.o., wod.-kan., remont więźby dachowej, wykonanie nowych kominów, pokrycie dachu blachą ocynkowaną, wykonanie rynien i rur spustowych, założenie tynków zewnętrznych i wewnętrznych.

W l. 1979-1983 remont stajni — reperacja zniszczonych ścian, nadproży okiennych i drzwiowych, wykonanie nowej stolarki okiennej i drzwiowej, remont więźby dachowej, pokrycie dachu dachówką ceramiczną, założenie tynków zewnętrznych i wewnętrznych.



5. Gołyszyn — dwór z 2 ćw. XIX w. po pracach remontowych. Fot. Z. Bielak

Prace wykonano systemem gospodarczym ze środków użytkownika, przy dofinansowaniu z uchwały 179/78 RM.

### **GRABIE (gm. Wieliczka)**

Kościół par. p. w. Wniebowzięcia NMP, drewn., 1742.

Użytkownik: Parafia.

W l. 1982-1984 prace remontowe — konserwacja belek ścian i stropów, wymiana odeskowania ścian zewnętrznych, naprawa więźby dachowej, pokrycie dachu nowym gontem, a kaplic bocznych blachą miedzianą, wykonanie nowych rynien i rur spustowych, założenie posadzki marmurowej w zakrystii, wejściu i przedsionku.

Prace wykonano systemem gospodarczym ze środków finansowych użytkownika.

### **HARBUTOWICE (gm. Sułkowice)**

Dom Ludowy, mur., 1931.

Użytkownik: Sołectwo.

W l. 1985-1986 prace remontowe — naprawa kamiennych fundamentów i podmurówki, uzupełnienie murów, wykonanie nowej stolarki okiennej i drzwiowej, pokrycie dachu blachą, wykonanie nowych rynien i rur spustowych, tynkowanie elewacji.

Prace wykonano systemem gospodarczym ze środków użytkownika.

### **IGOŁOMIA**

#### **(gm. Igołomia-Wawrzeńczyce)**

Pałac, mur., XVIII/XIX.

Użytkownik: Instytut Historii Kultury Materialnej PAN.

Na podstawie projektu technicznego remontu kopuły (oprac. PKZ) w l. 1986-1987 — remont kopuły nad salonem, naprawa gzymsów, wymiana pokrycia dachu na ryzalicy (blacha ocynkowana).

Wykonawca — PKZ O/Kraków, finansował użytkownik ze środków własnych.

### **IMBRAMOWICE (gm. Trzyciąż)**

Kościół par. p. w. św. Benedykta, mur., 1732-1736.

Użytkownik: Parafia.

W l. 1983-1986 prace remontowe — naprawa i konserwacja tynków na elewacjach, remont cokołu (flekowanie kamienia), remont więźby dachowej, pokrycie dachu nową blachą miedzianą, wykonano nowe rynny i rury spustowe, remont schodów prowadzących na strych, remont kamiennego ogrodzenia kościoła i budynku kostnicy, konserwacja metalowych bram w ogrodzeniu.

Investor — Parafia, przy dofinansowaniu z uchwały 179/78 RM.

Dom Kapelana w zespole klasztornym norbertanek, mur., pocz. XIX.

Użytkownik: Klasztor norbertanek.

W l. 1977-1981 prace remontowe — wymiana stropu drewnianego nad parterem na ogniotrwałą, remont murów, wymiana więźby dachowej, pokrycie dachu gontami, konserwacja i czę-



ściowa wymiana stolarki okiennej i drzwiowej.

Inwestor — użytkownik ze środków własnych, wykonawca — rzemiosło.

Dawny Ośrodek Zdrowia, mur., pocz. XX.

Użytkownik: Dom Kultury.

W 1988 prace remontowe — częściowa wymiana substancji, osuszenie murów, remont więźby dachowej i pokrycia dachu, założenie rynien i rur spustowych, prace instalacyjne.

Inwestor — Urząd Gminy Trzyciąż, wykonawca — rzemiosło.

## IWANOWICE (gm.)

Kościół par. p.w. Św. Trójcy, drewn., 1745.

Użytkownik: Parafia.

W l. 1982-1984 prace remontowe — konserwacja i częściowa wymiana szalunku ścian zewnętrznych, konserwacja i częściowa wymiana pokrycia dachowego (gonty), w 1989 założono ogrzewanie elektryczne.

Prace wykonano systemem gospodarczym z własnych środków użytkownika.

Karczma, mur., 1840, pocz. XX.

Użytkownik: Muzeum PTTK.

W l. 1990-1991 prace remontowe — częściowa wymiana i konserwacja ścian, dobudowa drewnianego przedsionka od strony podwórza, wymiana stolarki okiennej, remont więźby dachowej i pokrycia dachowego, wykonanie rynien i rur spustowych.

Prace wykonano systemem gospodarczym ze środków własnych użytkownika.

## JAWORNIK (gm. Myślenice)

Kościół par. p. w. Znalezienia i Podwyższenia Krzyża Św., drewn., XVII.

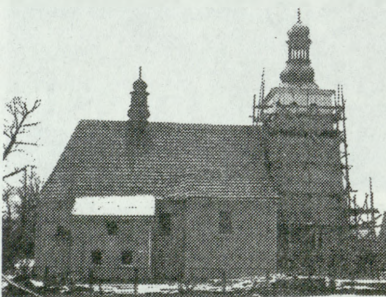
Użytkownik: Parafia

W 1982 wichura doprowadziła do katastrofy budowlanej drewnianej części kościoła. Podjęto decyzję przeniesienia obiektu do Krzesławic (dzielnica Krakowa).

W l. 1983-1989 przeniesiono kościół i zrekonstruowano w Krzesławicach przy ul. Wańkowicza. Projekt odbudowy kościoła oprac. K. Terlecki, prace wyko-



6. Jawornik — kościół par. z XVII w. stan po wicherze w 1982 r. Fot. z archiwum PSOZ Kraków



7. Krzesławice — kościół przeniesiony z Jawornika w trakcie rekonstrukcji. Fot. z archiwum PSOZ Kraków

nała firma rzemieślnicza ze środków własnych użytkownika.

## KACICE (gm. Słomniki)

Dwór, mur., XVI, XIX.

Użytkownik: Wiesław Wolny (od 1991).

Od 1991 trwają prace zabezpieczające i remontowe — stemplowanie zagrożonych murów i dachu



8. Kacice — dwór z XVI i XIX w. w trakcie prac remontowych. Fot. A. Siwek

części pięterowej, odgruzowanie i oczyszczenie pomieszczeń i piwnic, porządkowanie otoczenia.

Prace prowadzone wg Planu realizacyjnego rewaloryzacji (oprac. S. Konopacki) systemem gospodarczym ze środków użytkownika, przy dofinansowaniu z uchwały 179/78 RM.

## KARNIOWICE (gm. Zabierzów)

Dwór, mur., XVIII, 1860.

Użytkownik: brak.

W l. 1987-1990 remont kompleksowy — wzmocnienie fundamentów, remont ścian nośnych z częściowym przemurowaniem, czyszczeniem, spoinowanie sklepień i wątków ceglanych w piwnicach, remont więźby dachowej i pokrycia dachowego, założenie rynien i rur spustowych, założenie tynków zewnętrznych, prace instalacyjne.

Wykonawca — Spółdzielnia Rzemieślnicza z Bochni, środki finansowe — WFOZ, projekt techniczny (architektura i konstrukcja) PKZ O/Kraków (1987).

## KOKOTÓW (gm. Wieliczka)

Dwór, mur., XVIII/XIX, XX przebud.

Użytkownik: Władysław Skwarek.

W l. 1985-1986 — remont ścian nośnych i wewnętrznych, remont ganku od pd., wymiana podłóg, stolarki okiennej i drzwiowej, remont więźby dachowej, pokrycie dachu dachówką ceramiczną, wykonanie rynien i rur spustowych, założenie tynków zewnętrznych.

Prace finansowane z własnych środków użytkownika.

## KONARY (gm. Mogilany)

Dwór, drewn., XIX.

Użytkownik: Zuzanna Filar.

W l. 1979-1988 użytkownik przeniósł drewniany dwór z Ołpiny na teren wsi Konary i dokonał jego odbudowy wg proj. odbudowy i adaptacji L. Filara.

Prace wykonano systemem gospodarczym ze środków użytkownika, przy dofinansowaniu z uchwały 179/78 RM.

## KONIUSZA (gm.)

Kościół par. p.w. śś. Piotra i Pawła, mur., 2 poł. XV, 2 poł. XVII, 1779-1784.

Użytkownik: Parafia.

W l. 1977-1982 prace remontowe — reperacja ścian z częściowym przemurowaniem, założenie nowych tynków na elewacjach, remont więźby dachowej, stropu nad nawą główną, pokrycie dachu blachą miedzianą, konserwacja atyki, remont dzwonnicy.

Wykonawca — Spółdzielnia Rzemieślnicza z Proszowic, finansowanie — ze środków użytkownika, przy dofinansowaniu z uchwały 179/78 RM.

## KORABNIKI (gm. Skawina)

Zespół dworski — dwór, mur., XVII/XVIII, 4 ćw. XIX; budynki gospodarcze, mur., k. XIX

Użytkownik: Antoni Ryniak.

W l. 1982-1989 remont kompleksowy dworu — wzmocnienie fundamentów, założenie izolacji poziomej, naprawa i uzupełnienie murów ścian, konserwacja i częściowa wymiana stolarki okiennej i drzwiowej, tynkowanie elewacji, remont więźby dachowej i pokrycia dachowego, wykonanie rynien i rur spustowych, roboty instalacyjne.

W l. 1983-1989 — remont budynków gospodarczych oraz ich adaptacja na warsztat mechaniki precyzyjnej. Proj. techniczny rewaloryzacji W. Zaucha.

Prace wykonano systemem gospodarczym ze środków użytkownika, przy dofinansowaniu z uchwały 179/78 RM.

## KORZKIEW (gm. Zielonki)

Budynki folwarczne, mur., XIX/XX.

Użytkownik: ZHP.

W l. 1983-1986 prace remontowe — uzupełnienie murów, naprawa stolarki okiennej i drzwiowej, ocieplenie stropów, założenie odwodnienia, naprawa balustrady schodów, założenie instalacji elektr., wod.-kan., uporządkowanie terenu — ze środków użytkownika.

## KOWARY (gm. Radziemice)

Dwór, drewn.-mur., 2 poł. XIX. Użytkownik: Danuta Wierzbicka.

W l. 1982-1990 prace remontowe — kłamrowanie ścian pd. i pn., wymurowanie wsch. odcinka muru piwnicy, wymiana zniszczonych belek ścian, izolacja fundamentów, remont z częściową wymianą stolarki okiennej i drzwiowej, rekonstrukcja ganku od strony parku, wymiana więźby dachowej i pokrycia dachu, wymurowanie nowych kominów, wykonanie rynien i rur spustowych, założenie instalacji elektrycznej.

Inwestor — użytkownik, przy dofinansowaniu z uchwały 179/78 RM.

## KRZESZOWICE (gm.)

Zdźród Główny, mur., 2 poł. XIX.

Użytkownik: Urząd Miasta i Gminy.

W 1982 użytkownik naprawił i uzupełnił mury, uszczelniono pokrycie dachowe, tynkowanie elewacji.

Stary pałac, mur., ok. 1830.

Użytkownik: Urząd Miasta i Gminy Krzeszowice.

W l. 1985-1989 użytkownik z własnych środków przeprowadził remont pałacu z adaptacją na siedzibę Urzędu Miasta i Gminy i Urzędu Stanu Cywilnego — remont więźby dachowej, uzupełnienie pokrycia dachowego (dachówka), remont kominów, częściowa wymiana stolarki okiennej i drzwiowej, wymiana instalacji elektr., wod.-kan., tynkowanie elewacji, konserwacja kamiennego balkonu.

Pałac Vauxhall, mur., 1783-1789.

Użytkownik: Zespół Ekonomiczno-Administracyjny Szkół.

W 1986 ze środków Urzędu Miasta i Gminy wykonano tynkowanie elewacji, naprawę obróbek blacharskich.

Pałacyk ul. Grunwaldzka 4, mur., k. XIX, po 1945.

Użytkownik: Urząd Miasta i Gminy Krzeszowice

W 1986 użytkownik z własnych środków wykonał tynkowanie elewacji, naprawę obróbek blacharskich.

Dawna wikarówka, ul. W. Dan-ka, mur.-drewn., XIX/XX.

Użytkownik: Spółdzielnia Rzemieślnicza.

W l. 1988-1990 na podstawie proj. tech. rekonstrukcji (oprac. Z. Matysik) użytkownik z własnych środków przeprowadził prace remontowe — częściową wymianę substancji, wzmocnienie fundamentów, wykonanie izolacji poziomej, oszalowanie piętra deskami, rekonstrukcję drewnianego ganku, wykonanie nowej więźby dachowej, pokrycie dachu dachówką ceramiczną, wykonanie rynien i rur spustowych, adaptacja pomieszczeń na cele biurowe, uporządkowanie otoczenia.

Wykonawca — firma rzemieślnicza.

Dawana kuźnia, ob. dom, ul. Kościuszki 22, mur., k. XIX.

Użytkownik: prywatny.

W 1989 użytkownik przeprowadził adaptację poddasza na cele mieszkalne z wykonaniem doświetlenia w dachu od strony podwórka.

Dawny Dom Gościnny, ob. Liceum, ul. Nagórzańskiego 2, mur., 1876, XIX/XX.

Użytkownik: Liceum Ogólnokształcące.

W 1986 przeprowadzono tynkowanie elewacji, naprawę obróbek blacharskich

Wykonawca prac — rzemiosło, ze środków Urzędu Miasta i Gminy.

Karczma „Kółko”, Rynek, mur., k. XVIII, XIX-XX.

Użytkownik: Rejonowa Spółdzielnia Zaopatrzenia i Zbytu „Samopomoc Chłopska” w Krzeszowicach.

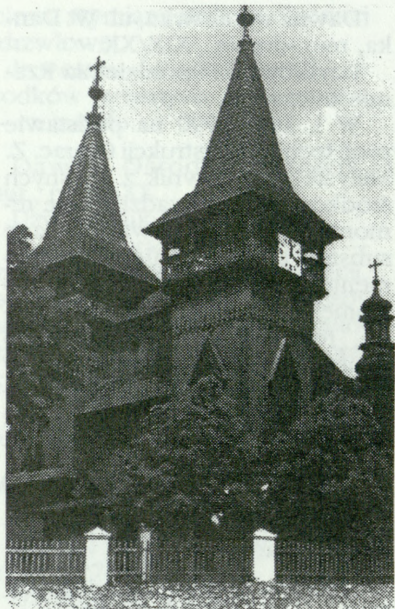
Od 1991 prace remontowe wykonywane systemem gospodarczym ze środków użytkownika — remont więźby i pokrycia dachowego, konserwacja stolarki okiennej.

## KRZĘCIN (gm. Skąta)

Kościół par. p. w. Narodzenia NMP — drewn., 1589, 1887.

Użytkownik: Parafia.

W l. 1986-1988 prace remontowe w systemie gospodarczym — wymiana zniszczonego odeskowania ścian kościoła oraz wież, impregnacja drewna, wymiana pokrycia dachowego na



9. Krzęcin — kościół par. Narodzenia NMP, drewniany z 1589 r. po remoncie. Fot. z archiwum PSOZ Kraków

nowe gonty i ich impregnacja, wykonanie nowych drzwi wejściowych do kościoła wg wzoru istniejących, założenie instalacji odgromowej, rekonstrukcja kapliczek w ogrodzeniu kościoła.

Investor — Parafia, przy dofinansowaniu z uchwały 179/78 RM.

### LISZKI (gm.)

Kościół par. p. w. św. Mikołaja, mur., 1859-1873.

Użytkownik: Parafia.

W 1981 użytkownik z własnych środków wykonał remont i wymianę pokrycia dachowego (blacha).

### LUSINA (gm. Mogilany)

Zespół dworski — dwór, mur.-drewn., 1688, 1 poł. XIX; spichlerz, mur., 1 poł. XIX.

Użytkownik: Florian Kuś.

W l. 1982-1988 prace remontowe dworu — podbite fundamentów, częściowa wymiana cegły, wykonanie ścian drewnianych konstrukcji wieńcowej, obmurowanie ścian cegłą, wykonanie więźby dachowej, jej impregnacja, przykrycie dachu dachówką ceramiczną, przemurowanie kominów, założenie obróbek blacharskich, wymiana stolarki okiennej i drzwiowej, naprawa i częściowa wymiana legarów i stropów drewnianych, odesko-

wanie stropów, rekonstrukcja drewnianej werandy, wykonanie tynków zewnętrznych i wewnętrznych, założenie instalacji elektr., wod.-kan., c. o. Prace na podstawie proj. architektoniczno-konstrukcyjnego (oprac. M. Cempla i K. Binek).

W l. 1987-1989 prace remontowe spichlerza — naprawa ścian nośnych z częściowym przemurowaniem, naprawa więźby dachowej, wymiana pokrycia dachowego na nową dachówkę ceramiczną, wykonanie obróbek blacharskich.

Prace wykonano systemem gospodarczym ze środków użytkownika, przy dofinansowaniu z uchwały 179/78 RM.

### ŁAZANY (gm. Biskupice)

Kościół par. p. w. Znalezienia Krzyża Św., mur., 1586-1590.

Użytkownik: Parafia.

W l. 1981-1987 prace remontowe — skucie tynków, uzupełnienie ubytków w murach, przemurowanie spękanych nadproży okiennych, przemurowanie pionowych pęknięć w ścianach, wykonanie tynków zewnętrznych, naprawa i impregnacja więźby dachowej, pokrycie dachu blachą miedzianą, wykonanie rynien i rur spustowych, wykonanie opaski odwadniającej wokół kościoła.

Prace wykonano systemem gospodarczym ze środków użytkownika, przy dofinansowaniu z uchwały 179/78 RM.

### MIĘKINIA (gm. Krzeszowice)

Dawny budynek Dyrekcji Kopalni, mur., XIX/XX.

Użytkownik: Dom Dziecka.

Od 1991 prace remontowe w systemie gospodarczym — odsłonięcie i wzmocnienie fundamentów, wzmocnienie narożnych szkarp-przypór, wymiana tynków zewnętrznych i częściowo wewnętrznych, remont konstrukcji i pokrycia dachowego (dachówka), wymiana stolarki okiennej, adaptacja poddasza, przywrócenie pierwotnego układu wewnątrz parteru.

Investor — użytkownik, przy dofinansowaniu z uchwały 179/78 RM.

### MIKLUSZOWICE (gm. Drwinia)

Kościół par. p. w. św. Jana Chrzciciela, mur., 1858-1863.

Użytkownik: Parafia.

W 1991 użytkownik z własnych środków przeprowadził remont konstrukcji dachowej, pokrycie nową blachą miedzianą oraz wymianę tynków więzy.

### MODLNICA (gm. Wielka Wieś)

Kościół par. p. w. św. Wojciecha, drewn., 1553, 1622.

Użytkownik: Parafia.

W l. 1980-1984 użytkownik z własnych środków wykonał prace remontowe — zdjęcie szalunku elewacji, wzmocnienie konstrukcyjne elementów ścian, remont stolarki okiennej i drzwiowej, założenie nowego szalunku z desek modrzewiowych i ich impregnacja, remont i impregnacja więźby dachowej, remont pokrycia dachowego (gonty), wykonanie nowych obróbek blacharskich.

W l. 1980-1981 remont dzwonnicy drewnianej — zdjęcie szalunku elewacji, wzmocnienie konstrukcyjne elementów ścian wraz z ich impregnacją, założenie nowego szalunku z desek modrzewiowych i ich impregnacja.

### MODLNICA (gm. Wielka Wieś)

Zespół dworski: dwór, mur., XVIII; lamus, mur., XVIII/XIX.

Użytkownik: Uniwersytet Jagielloński.

Dwór — w l. 1985-1987 impregnacja więźby dachowej i wymiana pokrycia dachowego (gonty), naprawa rynien i rur spustowych, zainstalowanie kotłowni gazowej, w 1990 — tynkowanie elewacji.

Lamus — w 1985 remont i adaptacja pomieszczeń na pokoje gościnne, wykonanie opaski odwadniającej wokół budynku.



10. Modlnica — dwór z XVIII w. po remoncie. Fot. O. Dyba

Inwestor — użytkownik, wykonawca prac — rzemiosło.

### **MOSTEK (gm. Gołcza)**

Kościół par. p. w. MB Częstochowskiej, drewn., 1571, 1732.

Użytkownik: parafia.

W l. 1984-1987 prace remontowe — usunięcie części zniszczonej podwaliny ścian nawy głównej oraz podmurowanie tej części cegłą, założenie nowego szalunku elewacji oraz jego impregnacja, remont stolarki okiennej i drzwiowej, wymiana pokrycia dachowego na blachę miedzianą, założenie nowych rynien i rur spustowych.

Remont wykonano systemem gospodarczym ze środków użytkownika, przy dofinansowaniu z uchwały 179/78 RM.

### **MYŚLENICE (gm.)**

Kościół p. w. Narodzenia NP Marii i św. Jakuba, mur., k. XV, 1898.

Użytkownik: Parafia.

W l. 1979-1982 — reperacja i częściowa wymiana więźby dachowej, wymiana pokrycia dachowego na blachę miedzianą, wykonanie nowych rynien i rur spustowych, nowego stropu nad nawą, przebudowa chóru muzycznego, budowa nowych schodów na chór — ze środków własnych użytkownika.

Dwór Dolnowiejski, ul. Żeromskiego 9, mur., k. XVIII.

Użytkownik: Biblioteka Publiczna.

W l. 1988-1991 na podstawie dokumentacji (oprac. PKZ O/Kraków) remont kompleksowy dworu — osuszenie fundamentów, uzupełnienie ubytków cegły w fundamentach, zbitcie tynków elewacji, uzupełnienie ubytków cegły w ścianach, tynkowanie



11. Myślenice — Dwór Dolnowiejski z k. XVIII w. przed remontem. Fot. z archiwum PSOZ Kraków

elewacji, osuszenie i konserwacja sklepień, wymiana zniszczonych stropów, wymiana podłóg, naprawa więźby dachowej i kominów, pokrycie dachu dachówką ceramiczną, wykonanie rynien i rur spustowych, rekonstrukcja werandy, założenie instalacji elektr., wod.-kan., c. o.

Wykonawca — rzemiosło, ze środków Wojewódzkiego Funduszu Ochrony Zabytków.

Budynek Straży Pożarnej, mur., 1911.

Użytkownik: Straż Pożarna.

W l. 1986-1990 prace remontowe — wyburzenie przybudówek i szopy, remont fundamentów, założenie izolacji poziomej, częściowa wymiana stropów, stolarki okiennej i drzwiowej, remont więźby dachowej, pokrycia dachowego, wykonanie rynien i rur spustowych, tynkowanie elewacji, roboty instalacyjne, budowa nowej wieży od strony zachodniej.

Wykonawca — rzemiosło, ze środków Wojewódzkiego Funduszu Ochrony Zabytków.

Szkoła, ul. Sobieskiego 1, mur., 1869.

Użytkownik: Liceum Ogólnokształcące.

W 1986 remont elewacji ze środków CFRK.

Dom ul. Daszyńskiego 3, mur., pocz. XX.

Użytkownik: Urząd Miasta i Gminy (lokatorzy).

W 1986 remont więźby dachowej i pokrycia dachowego ze środków Urzędu Miasta i Gminy.

Dom ul. Kościuszki 2/ul. Kilińskiego, mur., po 1829, XX przebud.

Użytkownik: prywatny.

W l. 1990-1991 użytkownik systemem gospodarczym wykonał



12. Myślenice — Rynek w trakcie remontu nawierzchni. Fot. J. Krzyszkowski

remont z częściową przebudową — wzmocnienie fundamentów, naprawa murów, remont więźby dachowej i pokrycia dachowego, wykonanie doświetlenia w dachu.

Domy ul. Kościuszki 3, 5, 7, mur., 2 poł. XIX.

Użytkownicy: Urząd Miasta i Gminy (lokatorzy).

W 1986 UMIG przeprowadził remont więźby dachowej i pokrycia dachowego oraz tynkowanie elewacji.

Dom ul. Królowej Jadwigi 6, mur., k. XIX.

Użytkownik: prywatny.

W l. 1988-1989 użytkownik z własnych środków przeprowadził wzmocnienie fundamentów, naprawę murów, remont więźby dachowej i pokrycia dachowego

Dom ul. Królowej Jadwigi 8, drewn., 1 poł. XIX, pocz. XX.

Użytkownik: prywatny.

W l. 1990-1991 użytkownik z własnych środków wykonał podbicie fundamentów, reperacje ścian, adaptację poddasza, pokrycie dachu blachą.

Dwór, ul. Reja 13, mur., ok. 1780.

Użytkownik: Urząd Rejonowy w Myślenicach.

W l. 1990-1991 prace remontowe — remont więźby dachowej, pokrycie dachu dachówką, uzupełnienie gzymsu kordonowego, wymiana stolarki okiennej i drzwiowej, osuszenie piwnic, remont kotłowni, wymiana instalacji kan., założenie tynków wewnętrznych i zewnętrznych, adaptacja wnętrz.

Wykonawca — firma rzemieślnicza, ze środków Urzędu Miasta i Gminy.

Rynek — nawierzchnia.

W l. 1985-1986 UMIG wykonał remont nawierzchni Rynku — położenie kostki brukowej i płyt kamiennych, konserwacja małej architektury.

Rynek Koński — nawierzchnia.

W 1991 UMIG przeprowadził remont nawierzchni Rynku Końskiego — położenie bruku i płyt ceramicznych.

Domy przy Rynku nr 4, 5, 13, 15, 22, 23, 24, 26, 27, 28, 29.

W l. 1985-1986 UMIG wykonał z własnych środków, przy dofi-

nansowaniu z CFRK, remont elewacji budynków przyrynkowych.

### **NIEDŹWIEDŹ (gm. Słomniki)**

Kościół par. p. w. św. Wojciecha, mur., 1486-1493, XVIII, XIX.  
Użytkownik: Parafia.

W 1982 spłonął dach, stropy, ołtarz główny, organy. W l. 1983-1986 użytkownik przeprowadził prace remontowo-rekonstrukcyjne — usunięcie elementów zniszczonych przez pożar, przemurowanie zniszczonych fragmentów korony murów, wykonanie stropu żelbetowego nad nawą i prezbiterium, wykonanie drewnianej więźby dachowej, pokrycie dachu blachą miedzianą, rekonstrukcja sygnaturki, wykonanie rynien i rur spustowych, przemurowanie zniszczonych nadproży okiennych, uzupełnienie tynków.

Inwestor — użytkownik, przy dofinansowaniu z uchwałą 179/78 RM.

### **NIEGOSZOWICE (gm. Zabierzów)**

Pałac, mur., pocz. XIX; lamus, mur., ok. 1910.

Użytkownik: „Veritas”, ob. Fundacja Ochrony Zabytków.

Pałac — w l. 1983-1987 remont zabezpieczający — przykrycie dachu blachą, naprawa rynien i rur spustowych, wykonanie wewnętrznej klatki schodowej, odtworzenie stropu skrzydła zach., wzmocnienie nadproży okiennych i drzwiowych, wykonanie stolarki i ślusarki.

Lamus — w l. 1988-1989 remont i adaptacja — założenie nowych nadproży otworów okiennych, wykonanie nowej stolarki okiennej i drzwiowej, uzupełnienie tynków zewnętrznych, wykonanie rynien i rur spustowych, wymiana stropu, założenie nowych podłóg i instalacji elektr., wod.-kan., c. o., rekonstrukcja 3 facjatek w dachu.

Inwestor — użytkownik, wykonawca — „Hydrokop”.

### **NIEPOŁOMICE (gm.)**

Kościół par. p. w. NP Marii i 10 Tysięcy Męczenników, mur., 1350-1358, 1690, 1738, 1800, 1931.

Użytkownik: Parafia.

W 1984 użytkownik z własnych środków wymienił pokrycie

dachowe dwóch bocznych kaplic i przybudówki (z blachy ocynkowanej na miedzianą).

Zamek, mur., 1550-1571, 1585, 1637, XVIII-XIX.

Użytkownik: Urząd Miasta i Gminy.

Dokumentacja:

1. Badania architektoniczne przyziemia — oprac. PKZ, 1980

2. PT remontu zabezpieczającego dach i więźbę dachową — oprac. PKZ 1988

3. 1989 — dokumentacja oprac. PKZ O/Wawel:

— Ekspertyza z programem konserwacji kamieniarki krużganków

— Opinia konstrukcyjna i projekt wzmocnienia krużganków

— Częściowe badania architektoniczne narożnika pn.-wsch. i pd.-zach.

— Projekt koncepcyjny — architektura

— PTJ narożnika pd.-zach. — konstrukcja

— PTJ architektura

— PTJ detali konserwatorskich

— PTJ instalacji elektr.

— PTJ rekonstrukcji sklepień narożnika pn.-wsch. — architektura

4. 1990 — dokumentacja oprac. PKZ O/Wawel:

— Projekt architektoniczny wnętrz

— Dokumentacja naukowo-histeryczna

— Częściowe badania architektoniczne skrzydła pn., narożnika pd.-zach.

— PT instalacji piorunochronnej

— Częściowe badania architektoniczne skrzydła wsch.

5. 1991 — dokumentacja oprac. PKZ O/Wawel:

— Program prac konserwatorskich przy kamieniarsce skrzydeł wsch., pn., zach.

— Program prac konserwatorskich przy kamieniarsce elewacji i klatki schodowej

— Rekonstrukcja faz budowy zamku

— Częściowe badania architektoniczne skrzydeł zach. i pd.

— Częściowe badania architektoniczne skrzydeł zach., pd., pn. — rozwinięcie ścian, detali.

Od 1986 kompleksowe prace remontowo-konserwatorskie — m.in. częściowy remont więźby dachowej, wymiana rynien i rur

spustowych, naprawa pokrycia dachowego, odwodnienie dziedzińca, konserwacja filarów krużganków w parterze, konserwacja i remont krużganków I p., naprawa instalacji elektrycznej.

Wykonawca — PKZ O/Wawel, rzemiosło, system gospodarczy.

Inwestor — CFRK, od 1991 Wojewoda Krakowski oraz Miasto Niepołomice.

### **OCHODZA (gm. Skawina)**

Zespół dworski — dwór, mur., 1 poł. XIX; spichlerz, mur., 1 poł. XIX; stajnia, mur., 1 poł. XIX.

Użytkownik: Teatr STU.

W l. 1982-1990 remont kompleksowy dworu — odkopanie pomieszczeń piwnicznych, odkopanie, wzmocnienie, osuszenie, izolacja fundamentów, podbicie fundamentów, wzmocnienie sklepienia piwnicy, odtworzenie fragmentów ścian zewnętrznych z wykonaniem nowych nadproży okiennych i drzwiowych, montaż stropu nad parterem, wykonanie nowej więźby dachowej i pokrycia dachowego, wykonanie drenażu opaskowego, adaptacja pomieszczeń, ogrodzenie terenu zespołu.

W l. 1988-1991 remont kompleksowy spichlerza z adaptacją na salę prób i kotłownię, a w l. 1984-1988 remont kompleksowy stajni.

Inwestor — użytkownik.

### **OJCÓW (gm. Skąta)**

Zamek, mur., XIII, 2 poł. XIV, 1660, od 1829 ruina.

Użytkownik: Ojcowski Park Narodowy.

W l. 1982-1984 wymiana i impregnacja gontów i zniszczonych elementów konstrukcji dachowej baszty.

W l. 1989-1991 wstępny remont zabezpieczający bramy wjazdowej — spoinowanie kamieni w sklepieniu, tynkowanie sklepienia i wnęki, uzupełnienie ubytków murów, wzmocnienie portalu, odczyszczenie i uzupełnienie kamieni nawierzchni w przejściu bramy.

Prace badawczo-dokumentacyjne kompleksowego zabezpieczenia trwałej ruiny oprac. PKZ SA O/Kraków.

Inwestor — WKZ oraz Wojewoda Krakowski.



13. Paczółtowice — kościół par. Narodzenia NMP po remoncie. Fot. z archiwum PZOZ Kraków

Wykonawca — Budowlana Spółdzielnia Pracy „Skała”.

### **PACZÓŁTOWICE** **(gm. Krzeszowice)**

Kościół par. p. w. Narodzenia NMP, drewn., 1518-1520, 1671-1681  
Użytkownik: Parafia.

W l. 1982-1987 prace remontowe — naprawa i uzupełnienie kamiennego fundamentu, wymiana desek okapowych przy podwalinie, impregnacja powierzchni ścian zewnętrznych, częściowa wymiana i impregnacja więźby dachowej, wymiana pokrycia dachu i sygnaturki z zastosowaniem gontu, wymiana instalacji odgromowej, założenie nowych podłóg w zakrystii.

Prace wykonała firma rzemieślnicza ze środków użytkownika, przy dofinansowaniu z uchwały 179/78 RM.

### **PCIM (gm.)**

Kościół par. p. w. św. Mikołaja, mur., ok. 1820.

Użytkownik: Parafia.

W l. 1984-1985 użytkownik z własnych środków dokonał rozbudowy kościoła — dobudowano dwa aneksy po bokach prezbiterium, pokryto dach aneksów dachówką ceramiczną, założono marmurowe posadzki, wykonano tynki zewnętrzne i wewnętrzne.

### **PISARY (gm. Zabierzów)**

Lamus dworski, mur., XVII.

Użytkownik: Sołectwo.

W l. 1977-1990 prace zabezpieczające — uzupełnienie tynków zewnętrznych, remont schodów drewnianych, częściowa wymiana pokrycia dachowego (gont), remont instalacji elektrycznej, założenie ogrzewania akumulacyjnego. Prace wykonano systemem

gospodarczym ze środków użytkownika.

### **PODSTOLICE (gm. Wieliczka)**

Kościół par. p. w. św. Ducha, drewn., 1827, 1870.

Użytkownik: Parafia.

W l. 1990-1992 prace remontowe — wymiana oszalowania ścian zewnętrznych, uzupełnienie konstrukcji ścian, naprawa więźby dachowej, pokrycie dachu blachą miedzianą, wykonanie nowych rynien i rur spustowych, wymiana posadzek.

Investor — użytkownik, przy dofinansowaniu z uchwały 179/78 RM.

### **PORĘBA ŻEGOTY** **(gm. Alwernia)**

Kościół par. p. w. śś. Marcina i Małgorzaty, mur., 1763, 1898.

Użytkownik: Parafia.

W 1988 użytkownik z własnych środków wykonał remont więźby dachowej, pokrycie dachu blachą ocynkowaną i odnowienie elewacji.

Rzadcówka w zespole pałacowym, mur., przed 1890.

Użytkownik: RSP.

W l. 1987-1988 użytkownik z własnych środków wykonał prace remontowe — zabezpieczenie fundamentów, naprawa ścian z częściowym przemurowaniem, wymiana więźby dachowej, pokrycie dachu dachówką ceramiczną, wykonanie nowych rynien i rur spustowych, wykonanie nowej stolarki okiennej i drzwiowej, prace instalacyjne.

### **PRANDOCIN (gm. Słomniki)**

Kościół par. p. w. św. Jana Chrzyciela, mur., XII, XV, XVII.

Użytkownik: Parafia.

W l. 1982-1984 prace remontowe — odczyszczenie i uzupełnienie kamiennych wątków murów, tynkowanie przybudówek bocznych, wymiana więźby dachowej i pokrycia dachowego nad nawą i prezbiterium z zastosowaniem dachówki ceramicznej, wymiana rynien i rur spustowych, wymiana stropu nad nawą i prezbiterium z zachowaniem materiału — drewno, konserwacja portalu i okien, założenie opaski odwadniającej, wykonanie w otoczeniu kościoła

chodnika z kostki brukowej, naprawa muru ogrodzeniowego.

Prace wykonała firma rzemieślnicza ze środków użytkownika oraz CFRK.

### **RACIBOROWICE** **(gm. Michałowice)**

Kościół par. p. w. św. Małgorzaty, mur., 1460, 1471-1476.

Użytkownik: Parafia.

W l. 1984-1986 prace remontowe — remont więźby dachowej z częściową wymianą zniszczonych elementów, impregnacja, naprawa pokrycia dachowego (dachówki), wykonanie nowego stropu drewnianego nad nawą, wykonanie nowej podłogi na strychu, zabezpieczenie statyczne chóru muzycznego.

Investor — użytkownik, przy dofinansowaniu z uchwały 179/78 RM.

### **RACIBORSKO (gm. Wieliczka)**

Spichlerz dworski, mur., XVIII/XIX.

Użytkownik: Andrzej Kwarciański.

W l. 1986-1989 zgodnie z PT remontu i adaptacji na pracownię witraży (oprac. D. Jakubowska) prace remontowe — podbicie fundamentów ściany zach. oraz jej klamrowanie, odgruzowanie piwnic, wykonanie opaski odwadniającej, naprawa murów nośnych, remont więźby dachowej z impregnacją drewnianych elementów, naprawa pokrycia dachowego (dachówka), wykonanie rynien i rur spustowych, wykonanie nowej stolarki okiennej, tynkowanie ścian zewnętrznych i wewnętrznych, remont podłogi, konserwacja dębowych drzwi wejściowych, wykonanie instalacji elektrycznej i odgromowej.

Prace prowadzono systemem gospodarczym ze środków użytkownika, przy dofinansowaniu z uchwały 179/78 RM.

### **RACIECHOWICE (gm.)**

Kościół par. p. w. śś. Jakuba i Katarzyny, drewn., 1720, 1902.

Użytkownik: Parafia.

W l. 1981-1984 użytkownik z własnych środków wykonał naprawę podmurówki, rozszalowanie ścian zewnętrznych, częściową wymianę substancji ścian kon-

strukcyjnych, założenie nowego szalunku, remont więźby dachowej i pokrycia dachowego, założenie ogrzewania akumulacyjnego.

### **RADWANOWICE (gm. Zabierzów)**

Dwór, mur., k. XIX, 1911, 1927.

Użytkownik: Fundacja im. Brata Alberta (dom dla dzieci niepełnosprawnych).

W l. 1988-1991 remont kapitalny — odcinkowe podbijanie fundamentów z założeniem izolacji pionowej, odgruzowanie piwnic, położenie posadzek wraz z izolacją poziomą w piwnicy, założenie metalowych ściągów i częściowa wymiana stropów piwnicy, częściowe przemurowanie ścian parteru i I piętra, klamrowanie i kotwienie murów konstrukcyjnych, częściowa wymiana stropów, przemurowanie nadproży okiennych i drzwiowych, wymiana zniszczonej stolarki okiennej i drzwiowej, tynkowanie elewacji, odtworzenie 2 ganeków drewnianych, remont więźby dachowej i pokrycia dachowego (dachówka), założenie nowych rynien i rur spustowych, założenie nowej instalacji elektr., c.o., odgromowej, opaski odwadniającej.

Prace wykonano systemem gospodarczym ze środków użytkownika, przy dofinansowaniu z uchwały 179/78 RM.

### **RUDNO (gm. Krzeszowice)**

Ruiny zamku Tenczyn, mur., poł. XIV, 1570, XVII, 2 poł. XVIII w ruinie.

Użytkownik: Skarb Państwa.

Dokumentacja:

1984 — Inwentaryzacja architektoniczna, oprac. KPG

1986 — Inwentaryzacja fotograficzna, oprac. KPG

1986 — Dokumentacja historyczna, oprac. T. Holcerowa PKZ

1990 — Inwentaryzacja architektoniczna bieżąca, oprac. KPG

1991 — Program doraźnego zabezpieczenia ruin, oprac. T. Holcerowa

Od 1988 prace zabezpieczające — odgruzowanie części drogi do rotundy, odsłonięcie nowych partii murów, cerowanie murów, założenie kotwień, przemurowanie części muru przy bramie, wykonanie odwodnienia.

Inwestor — Wojewoda Krakowski.

### **RYBNA (gm. Czernichów)**

Kościół par. p. w. Narodzenia NPM, mur., XIX.

Użytkownik: Parafia.

W 1983 użytkownik wykonał z własnych środków remont więźby dachowej z częściową wymianą zniszczonych elementów i remont pokrycia dachowego.

### **RZEPLIN (gm. Skąta)**

Dwór, mur., 2 ćw. XIX.

Użytkownik: Szkoła Podstawowa.

W l. 1991-1992 prace remontowe — wymiana stropów na żelbetowe, modernizacja instalacji elektr., pokrycie dachu blachą, wykonanie nowych rynien i rur spustowych, wymiana stolarki okiennej, adaptacja piwnic na kotłownię.

Prace prowadzono systemem gospodarczym ze środków użytkownika, przy dofinansowaniu z uchwały 179/78 RM (1991) oraz środków z budżetu Wojewody Krakowskiego (1992).

### **SIEPRAW (gm.)**

Kościół p. w. św. Michała Archaniola, mur., ok. 1620.

Użytkownik: parafia.

W 1991 podjęto prace zabezpieczające po pożarze kościoła w 1968 — oczyszczenie wnętrza z ziemi, gruzu, dzikiej roślinności, rozbiórka całkowicie zniszczonych dachów nad zakrystią i kruchtą, rozbiórka zniszczonej warstwy murów, wzmocnienie wieńca betonowego zabezpieczającego górą mury, założenie pokrycia ceramicznego korony murów, reperacja ścian nawy i prezbiterium, wykonanie więźby dachowej i pokrycia dachówką ceramiczną zakrystii i kruchty pd., wykonanie nowej stolarki drzwiowej i okiennej; wieża — konserwacja pokrycia dachu, wymiana tynku, konserwacja portalu i kamieniarki, uporządkowanie otoczenia.

Prace prowadzono ze środków użytkownika, przy dofinansowaniu z uchwały 179/78 RM.

### **SKAWINA (gm.)**

Budynek „Sokoła” ul. Mickiewicza, mur., pocz. XX.

Użytkownik: Miejski Dom Kultury.

W l. 1982-1988 prace remontowe — założenie izolacji poziomej, wymiana stropów na ognioodporne, wymiana stolarki okiennej i drzwiowej, wymiana posadzek w pomieszczeniach, modernizacja wnętrza, wymiana wszystkich instalacji, uzupełnienie tynków zewnętrznych i wewnętrznych, remont z częściową wymianą więźby dachowej, wymiana pokrycia dachowego z zastosowaniem dachówki, wykonanie rynien i rur spustowych.

Inwestor — użytkownik ze środków własnych.

### **STANIĄTKI (gm. Niepołomice)**

Kościół klasztorny p. w. NPM i św. Wojciecha, mur., 2 poł. XIII, XVII, XVIII.

Użytkownik: Klasztor benedyktyn.

W l. 1978-1980 remont więźby dachowej, pokrycie dachu blachą miedzianą, demontaż i otwarcie kuli na wieży, konserwacja i złocenie bani miedzianej, korony i małej bani. W l. 1987-1988 — prace dekararskie.

Prace wykonały PKZ oraz firma rzemieślnicza ze środków CFRK.

### **ŚCIEJOWICE (gm. Liszki)**

Zespół dworski — dwór, mur., 1 poł. XIX; oficyna, mur., XIX; stajnia, mur., XIX; stelmacharnia, drewn., pocz. XX.

Użytkownik: Stowarzyszenie Historyków Sztuki.

Dwór — w l. 1988-1991 wzmocnienie fundamentów, reperacja murów z uzupełnieniem ubytków, osuszenie obiektu, założenie instalacji, remont więźby dachowej i pokrycia dachowego, wykonanie rynien i rur spustowych, wymiana stolarki okiennej i drzwiowej, tynkowanie elewacji, konserwacja stropów.

Oficyna — w l. 1988-1991 wzmocnienie fundamentów, reperacja murów, remont więźby dachowej i pokrycia dachowego, wykonanie rynien i rur spustowych, wymiana stolarki okiennej i drzwiowej, tynkowanie elewacji, prace instalacyjne, konserwacja stropów.

Stajnia — w l. 1988-1991 wzmocnienie fundamentów, osuszenie budynku, reperacja mu-

rów, remont więźby dachowej i pokrycia dachowego, wykonanie rynien i rur spustowych, wymiana stolarki okiennej i drzwiowej, prace instalacyjne.

Stelmacharnia — w l. 1988-1991 wymiana desek ścian szczytowych poddasza, impregnacja drewna ścian, częściowa wymiana i konserwacja więźby dachowej, wymiana pokrycia dachowego z zastosowaniem dachówki, konserwacja stolarki okiennej i drzwiowej, wymiana podłóg.

Wykonawca — Przedsiębiorstwo Budowlane „Dom”, ze środków CFRK.

### TARNAWA (gm. Trzyciąż)

Zespół dworski — dwór, drewn.-mur., 1784; oficyna, mur., XVIII/XIX; stajnia, mur.-drewn., 1 poł. XIX.

Użytkownik: Mieczysław Novak.

Dwór — w l. 1974-1984 częściowa wymiana i odgrzybienie konstrukcji drewnianej ścian z wykonaniem izolacji poziomej, tynkowanie elewacji z odtworzeniem zniszczonych elementów wystroju architektonicznego, częściowa wymiana i wzmocnienie stropów, rekonstrukcja schodów kamiennych ganków od pd. i pn., naprawa kominów, remont więźby dachowej, pokrycie dachu gontami, wykonanie nowych instalacji elektr., wod.-kan., odgromowej.

Oficyna — w l. 1974-1984 częściowa wymiana pokrycia dachowego, remont stropów i podłóg, wymiana stolarki okiennej i drzwiowej, tynkowanie ścian zewnętrznych i wewnętrznych.

Stajnia — w l. 1983-1984 częściowa wymiana ściany drewnianej, roboty murowe przy koszu ściany pd.-wsch., remont i częściowa wymiana więźby dachowej, pokrycie dachu dachówką, założenie rynien i rur spustowych.

Prace wykonano ze środków użytkownika, przy dofinansowaniu z uchwały 179/78 RM.

### TENCZYNEK (gm. Krzeszowice)

Willi nr 295, mur., pocz. XX.

Użytkownik: Dobiesław Hojnacki.

W l. 1986-1990 prace remontowe — naprawa murów z uzupełnieniem cegły, konserwacja sto-

larki okiennej i drzwiowej, tynkowanie elewacji, remont więźby dachowej, pokrycie dachu blachą, wykonanie nowych rynien i rur spustowych, remont wnętrza, ogrodzenie działki, remont budynku gospodarczego.

Prace wykonano systemem gospodarczym ze środków użytkownika, przy dofinansowaniu z uchwały 179/78 RM.

### TOKARNIA (gm.)

Kościół p. w. Matki Boskiej Śnieżnej, drewn., XVII, 1806, 1877.

Użytkownik: Parafia.

W 1980 użytkownik z własnych środków wykonał pokrycie dachu nowym gontem.

Dawny dwór, mur., k. XIX.

Użytkownik: Szkoła Podstawowa, Przedszkole.

W l. 1982-1984 częściowa wymiana substancji budynku z zachowaniem skrzydła wsch.

Wykonawca — Przedsiębiorstwo Budownictwa Komunalnego Myślenice, ze środków Urzędu Gminy.

### ULINA WIELKA (gm. Gołcza)

Kościół par. p. w. św. Katarzyny, drewn., 1655, 1708.

Użytkownik: Parafia.

W 1981 użytkownik z własnych środków wykonał nowe pokrycie dachu blachą ocynkowaną.

### WIELICZKA (gm.)

Zespół kościoła par. p. w. św. Klemensa: kościół, mur., XIII/XIV, XVIII/XIX odbudowa, XVII kaplica Morstinów; dzwonnica, mur., XVII; zespół plebański, mur., XVIII/XIX, po 1945 rozbud.; stara plebania, ul. Sikorskiego 8 i nowa plebania, ul. Zamkowa 7; ogrodzenie z kaplicą św. Jana Nepomucena, mur., XIX.

Użytkownik: Parafia Rzymskokatolicka p. w. św. Klemensa.

Dokumentacja:

1968 — Inwentaryzacja, oprac. A. Freyer

1978 — Ekspertyza konstrukcyjna więźby dachowej, oprac. J. Florek

1979 — Dokumentacja historyczna kaplicy Morstinów, oprac. D. Taff

1979 — Projekt przebudowy klatki schodowej w zakrystii, oprac. J. Kalinowski

1980 — Projekt zabezpieczenia dzwonnicy

1981 — Projekt koncepcyjny zagospodarowania otoczenia kościoła, oprac. K. Filuś

1989 — Kaplica Morstinów — Inwentaryzacja architektoniczna, studium historyczne, ustalenia zniszczeń, oprac. I. Golenia

1990 — Kaplica Morstinów — Opinia geologiczna, oprac. J. Witkowska

1990 — Kaplica Morstinów — Nadzór badawczy przy pracach w krypcie, oprac. J. Janczykowski

Kościół — 1979 przekształcenie i modernizacja klatki schodowej pomiędzy zakrystią a biblioteką i skarbcem parafialnym; 1980 — remont więźby dachowej, wymiana pokrycia dachowego z dachówki ceramicznej na blachę miedzianą, nowa aranżacja wnętrza zakrystii i skarbcza wraz z przebudową ołtarza bocznego bł. Kingi na wejście do nawy bocznej kościoła; 1984 — przebudowa wejścia na chór muzyczny oraz wymiana pokrycia dachowego kruchty pd. na blachę miedzianą

Inwestor — użytkownik, prace w systemie gospodarczym.

Kaplica Morstinów — w l. 1990-1992 remont kompleksowy — odgruzowanie odkrytej po 200 latach krypty grobowej, zabezpieczenie fundamentów przed szkodami górniczymi, pełna rekonstrukcja sklepienia nad kryptą, skotwienie ścian, konserwacja wystroju kamieniarskiego i sztukatorskiego (projektu B. Fontany), konserwacja odkrytego portalu pomiędzy nawą boczną kościoła a kryptą. W trakcie prac prowadzono badania archeologiczne i architektoniczne.

Wykonawca — PKZ O/Wawel, art. kons. M. Sawicki ASP Kraków.



14. Wieliczka — kościół par. św. Klemensa, kaplica Morstinów z XVII w. — odgruzowanie krypty. Fot. J. Rubiś



Inwestor — CFRK, Wojewoda Krakowski, Kopalnia Soli Wieliczka (w ramach usuwania szkód górniczych).

Stara plebania — w l. 1989-1990 remont kompleksowy — wzmocnienie i zabezpieczenie fundamentów przed uszkodzonymi górnictwem, rekonstrukcja fragmentu skrzydła pd., wykonanie drenażu opaskowego wraz z izolacją pionową fundamentów, usunięcie zniszczonych tynków elewacji i wewnątrz budynku.

W maju 1990 prace zostały przerwane na wniosek proboszcza.

Wykonawca — Marian Bryksy — Zakład Remontowo-Budowlany, Kraków.

Inwestor: Kopalnia Soli Wieliczka w ramach usuwania szkód górniczych.

Zespół kościoła rektoralnego p. w. św. Sebastiana — kościół, drewn., 1598, XVIII/XIX/XX przebud.; plebania, ul. św. Sebastiana 23, drewn.-mur., XIX/XX

Użytkownik: Parafia św. Klemensa  
Kościół — w 1982 użytkownik z własnych środków założył ogrzewanie elektryczne kościoła.

Plebania — w l. 1980-1984 adaptacja budynku na plebanie.

Inwestor — Parafia św. Klemensa oraz Kopalnia Soli Wieliczka (w ramach usuwania szkód górniczych).

Zespół kościelno-klasztorny franciszkanów-reformatów, ul. Brata Alojzego Kosiby 31 — kościół p.w. św. Franciszka z Asyżu, mur., 1624-1626, 1718-1721 odnowa po pożarze, XIX kruchta zach., po 1945 kaplica boczna od pn.; klasztor, mur., 1650-1655, 1718-1721 odbudowa po pożarze, XVIII/XIX, XX przebud.; nowicjat, mur., 1928, ob. Prywatne Liceum Ogólnokształcące; zabudowania gospodarcze, mur., XIX/XX.

Użytkownik: Klasztor franciszkanów-reformatów.

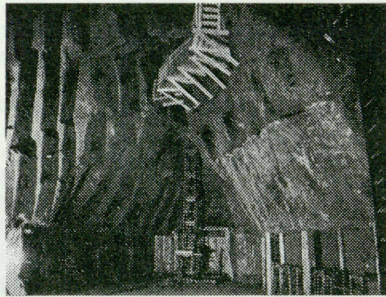
Dokumentacja:

1980 — PT zabezpieczenia przed uszkodzonymi górnictwem, oprac. PKZ

1981 — PT zabezpieczenia przed uszkodzonymi górnictwem, oprac. PKZ

1992 — Inwentaryzacja architektoniczna, oprac. Z. Janowski

Kościół i klasztor — w l. 1980-1984 remont w ramach likwidacji szkód górniczych — przemurowanie zagrożonych fragmentów



15. Wieliczka — kopalnia soli, prace w komorze „Haluszką”. Fot. F. Kalwajtys

ścian, stropów i sklepień, kotwienie ścian zewnętrznych kościoła i klasztoru, tynkowanie i malowanie elewacji.

Wykonawca — firma Rzemieślniczo-Budowlana z Krakowa (J. Kozłowski)

Inwestor — Kopalnia Soli Wieliczka.

Kościół — w l. 1989-1990 — dobudowa kaplicy Matki Bożej do pn. ściany kościoła, odnowienie wnętrza kaplicy Chrystusa Ukrzyżowanego

Inwestor — Parafia p. w. św. Franciszka z Asyżu, prace w systemie gospodarczym.

Nowicjat — w l. 1986-1988 — remont zabezpieczający przed uszkodzonymi górnictwem oraz dobudowa krużganków między nowicjatem a klasztorem od strony zach.

Inwestor — Kopalnia Soli Wieliczka oraz Prowincja franciszkanów-reformatów, prace w systemie gospodarczym.

Dziedziniec i otoczenie zespołu — w l. 1988-1992 — remont muru klasztornego, bram wejściowych oraz figur św. Antoniego i św. Jacka.

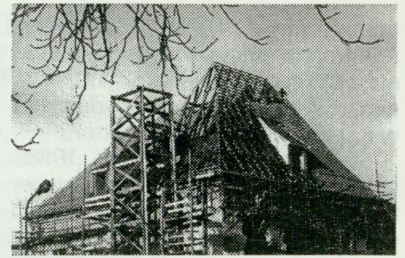
Inwestor: parafia p.w. św. Franciszka z Asyżu przy dofinansowaniu z uchwały 179/78 RM, prace w systemie gospodarczym.

W 1992 katastrofa w Kopalni Soli spowodowała najgroźniejsze uszkodzenie w zespole kościelno-klasztornym. Wrzesień t. r. — zabezpieczenie zespołu i podjęcie niezbędnych prac projektowych, mających na celu uchronienie zespołu przed unicestwieniem.

Inwestor: Kopalnia Soli Wieliczka, WKZ.

Dom przedpogrzebowy na Cmentarzu Komunalnym (ob. Kaplica i budynek administracyjny), ul. Piłsudskiego, mur., 1925-1926

W l. 1990-1992 remont kompleksowy — wymiana pokrycia



16. Wieliczka — zamek z XIII-XIX w., rekonstrukcja „Domu pośród Żupy”. Fot. A. Gaczoł

dachowego (dachówka ceramiczna), odnowienie wnętrza i elewacji, uporządkowanie otoczenia.

Inwestor — UMiG.

Zespół Zamku Żupnego wraz z pozostałościami średniowiecznych fortyfikacji miejskich, ul. Zamkowa, mur., XIII-XIX.

Użytkownik: Muzeum Żup Krakowskich w Wieliczce

Dokumentacja: zestaw liczący 119 pozycji, będący w posiadaniu PSOZ OW w Krakowie.

„Dom pośród Żupy” — w l. 1976-1985 pełna odbudowa i rekonstrukcja środkowego skrzydła Zamku Żupnego z odtworzeniem m.in. na parterze sali gotyckiej (tzw. Izby Grodzkiej) przykrytej pseudożebrowym sklepieniem wspartym na jednym filarze. Adaptacja dla celów ekspozycyjnych oraz administracyjnych użytkownika.

„Dom Żupny” — w l. 1983-1992 remont kompleksowy pn. i zach. skrzydła zamkowego — wzmocnienie i podbicie fundamentów wraz z ich zabezpieczeniem przed uszkodzonymi górnictwem, wzmocnienie ścian i sklepień, remont stropów i klatki schodowej, wymiana zniszczonej więźby dachowej i pokrycia dachowego (dachówka ceramiczna) wraz z adaptacją poddasza dla celów użytkowych, konserwacja stolarki okiennej i drzwiowej, konserwacja elementów wystroju kamiennego (portale w piwnicach i na parterze, renesansowe obramienia okienne na I piętrze), konserwacja elementów ceglanych.

Oficyna południowa — w l. 1988-1990 adaptacja części wsch. oficyny dla potrzeb kotłowni gazowej (ogrzewanie całego zespołu zamkowego), a części zach. na stację transformatorową. W 1992

— rozpoczęcie remontu kompleksowego.

Mur zamkowy od strony wsch. — w l. 1983-1985 remont konserwatorski.

Mur miejski pomiędzy Zamkiem Żupnym a basztą narożną — w 1991 — remont konserwatorski muru od strony Plant.

Wykonawca prac — PKZ O/Kraków.

Inwestor — MKiS za pośrednictwem Muzeum Żup Krakowskich oraz dotacja Wojewody Krakowskiego (w 1991 r.).

Zespół pałacu Salinarnego (zw. Konopkowskim), ul. Słowackiego 16-22 — pałac, mur., XVIII, XIX-XX przebud.; oficyny, mur., XVIII, XIX-XX przebud., d. browaru i stajnie adaptowane na mieszkania i magazyny, po 1945 częściowo wyburzone; portiernia, mur., XIX, po 1945 adaptowana na biura.

Użytkownik: Urząd Miasta

Dokumentacja:

1978 — Dokumentacja naukowo-historyczna, oprac. MBP

1980 — Koncepcja wielobranżowa rewaloryzacji, oprac. MBP

1980 — Koncepcja wnętrza, oprac. MBP

1981 — PT detali konserwatorskich, oprac. MBP

1989 — PT konstrukcja, oprac. MBP

1989 — Projekty branżowe, oprac. MBP

1990 — Kotłownia gazowa — PT architektura, oprac. MBP

W l. 1988-1992 remont kompleksowy pałacu — podbicie fundamentów i pełne zabezpieczenie przed szkodami górniczymi, wymiana stropów i wzmocnienie sklepień, przebudowa klatek schodowych, wymiana więźby dachowej oraz pokrycia dachowego (dachówka ceramiczna), konserwacja elementów kamieniarki tarasu, cokołu i portalu głównego wejścia oraz do przyziemia od strony pn., rozpoczę-



17. Wieliczka — Pałac Salinarny z XVIII w., elewacja wsch. przed remontem. Fot. z archiwum PSOZ Kraków



18. Wieliczka — Pałac Salinarny z XVIII w. w trakcie prac remontowych. Fot. z archiwum PSOZ Kraków

cie konserwacji obramień okiennych i elewacji. W 1992 przerwano roboty.

Wykonawca — Przedsiębiorstwo Usługowo-Handlowe „Nawig” z Giżycka — Warszawy.

Inwestor — Wojewódzki Fundusz Ochrony Zabytków, Wojewoda Krakowski.

Pałac Przychockich, Rynek Górny 2, mur., XVIII, XIX i XX przebud.

Użytkownik: Zespół Szkół Zawodowych w Wieliczce.

W 1986 ze środków Kopalni Soli w Wieliczce przeprowadzono remont związany z usuwaniem szkód górniczych — kotwienie ścian budynku, wzmocnienie stropów, odnowienie elewacji, remont pokrycia dachowego.

Zespół Kopalni Soli:

1. Kopalnia, XIII-XX, wpisana na Listę Światowego Dziedzictwa Kulturalnego i Przyrodniczego UNESCO (1978 r.).

Użytkownik: Kopalnia Soli Wieliczka, park Bł. Kingi, Muzeum Żup Krakowskich w Wieliczce.

a. zabezpieczenie górnicze i konserwacja zabytkowych komór w l. 1980-1992: Saurau, Jezioro Wessel, Jezioro Weimar, Drozdowice, Kazimierza Wielkiego, Maria Teresa II, Jezioro Józefa Piłsudskiego, Pieskowa Skała, Staszica, Russeger VI, Russeger VII,

b. zabezpieczenie górnicze zabytkowych komór w latach 1980-1992: Denko, Kaplica Bł. Kingi, Dworzec Gołuchowski, Stajnia Gór Wschodnich, Staszica, Barącza, Margielnik, Michałowice, zespół komór Russeger, August, Spalona, Kopernika, Reiner, Sartory, Warszawa, Wisła, Przanowski, Haluszka, Brygida, Karola Modena, Budryk,

c. Zabezpieczenie górnicze i konserwacja zabytkowych wyrobisk w latach 1980-1992: m.in.

podłużni Bąkle, Austria, Ryttinger, Karola, Jorkasch-Koch, Ferdynand d'Este, Hauer, Plener, poprzeczni Kaczwiński, Rarańcza, Kanału Leopolda, August, Prokopowicz, Mortis, Strzelecki, Kaniów, Wałczyn, Poniatowski, Kundegunda, Geramb, chodniki Pistek, Drozdowice, pochylnia Printzinger.

2. Szyb Daniłowicza, XVII-XX, budynek nadszybia 1898.

1987-1989 remont kompleksowy — wymiana obudowy otworu szybowego, remont i konserwacja podszybia (poziom I), adaptacja nadszybia dla celów obsługi ruchu turystycznego, zagospodarowanie otoczenia.

3. Szyb Górsko, XVII-XX, budynek nadszybia 1896, po 1908 przebud.

1986-1987 — remont kompleksowy budynku nadszybia — wymiana pokrycia dachowego, odnowienie wnętrza i elewacji, konserwacja oraz wymiana stolarki okiennej i drzwiowej.

4. Szyb Regis, XIV-XX, budynek nadszybia 1859-1861, po 1960 przebud.

1987 — remont elewacji frontowej budynku nadszybia, przywrócenie napisu „Szyb Regis”.

Wykonawca — Zakład Budowy Kopalń Lubin, „Hydrokop” Kraków, Zakład Robót Górniczych Mysłowice, Zakład Robót Górniczych Wysokościowych A. M. C., Kopalnia Soli Wieliczka i inni.

Inwestor — Narodowy Fundusz Ochrony Zabytkowej Kopalni Soli Wieliczka (1983-1989), Ministerstwo Przemysłu, Społeczny Komitet Odnowy Zabytków Krakowa (NFRZK).

Magistrat z kordegardą, ul. Powstania Warszawskiego 1, mur., XIX, powstały w wyniku przełączenia XIV-wiecznego kościoła św. Ducha i szpitala górniczego.

Użytkownik: Urząd Miasta i Gminy Wieliczka.

W 1986 — remont elewacji. W l. 1988-1990 remont zabezpieczający połączony z usuwaniem szkód górniczych — osuszenie fundamentów, przebudowa i wzmocnienie ścian kordegardy, wymiana stropów i pokrycia dachowego, przebudowa i konserwacja portyku kolumnowego, odnowienie elewacji całego zespołu.

W l. 1991-1992 remonty bieżące, konserwacja i częściowa wymiana stolarki okiennej i drzwiowej.

Wykonawca — rzemiosło.

Inwestor — Kopalnia Soli Wieliczka, UMiG.

Zespół d. Starostwa

1. Budynek, ul. Mickiewicza 10, mur., ok. 1837, k. XIX przebud.

Użytkownik: brak (budynek wykwaterowany).

W 1989 UMiG z własnych środków dokonał wymiany pokrycia dachowego (dachówka ceramiczna) oraz przeprowadził wstępne prace zabezpieczające.

2. Budynek, ul. Mickiewicza 12, mur., k. XVIII, k. XIX przebud.

Użytkownik: prywatne mieszkanie (piętro), parter wykwaterowany.

W 1989 UMiG przeprowadził remont i adaptację pomieszczeń parteru dla administracji.

Budynek d. Szkoły Górniczej i Muzeum Salinarnego, ul. Dembowskiego 2, mur., 1898.

Użytkownik: Miejski Dom Kultury „Szytygarówka”.

Dokumentacja:

1976 — Projekt koncepcyjny wielobranżowy, oprac. MBP

1977 — Dokumentacja historyczna, oprac. J. Jurczak

1977 — PT architektura, oprac. MBP

1977 — PT detale konserwatorskie, oprac. MBP

1977 — Projekty branżowe, oprac. MBP

W l. 1978-1986 remont kompleksowy — częściowa wymiana więźby dachowej i pokrycia dachowego (dachówka ceramiczna), sklepień oraz klatki schodowej, konserwacja plafonu w auli, elementów kamiennych i ceglanych na elewacjach, konserwacja neogotyckiej stolarki okiennej i drzwiowej.

W l. 1987-1989 kontynuacja prac przy zagospodarowaniu otoczenia oraz wyposażenia wnętrz.

Wykonawca — Miejskie Przedsiębiorstwo Robót Budowlanych nr 2 w Krakowie.

Inwestor — Kopalnia Soli Wieliczka, WKZ, Urząd Miasta Wieliczka.

W 1987 nagroda II stopnia dla najlepszego użytkownika obiektu zabytkowego w konkursie MKiS.

Szkoła Żeńska im. Królowej Jadwigi, ul. Piłsudskiego, mur., 1913.

Użytkownik: Szkoła Podstawowa nr 1.

W l. 1988-1989 remont pokrycia dachowego (dachówka ceramiczna) oraz kompleksowe odnowienie elewacji.

Wykonawca — firma rzemieślnicza, ze środków finansowych ZEAS Wieliczka.

Hotel „Pod Złotym Aniołem”, ob. dom administracyjno-handlowy, pl. Kościuszki 1, mur., XVIII, 1892 rozbud., XX przebud.

Użytkownik: Spółdzielnia Rolniczo-Handlowa „Socha”.

W l. 1988-1990 remont pokrycia dachowego, remont budowlano-konserwatorski elewacji.

Prace wykonano ze środków użytkownika oraz Kopalni Soli (w ramach usuwania szkód górniczych).

Sąd Grodzki, ob. Zespół Szkół Zawodowych w Wieliczce, ul. Daniłowicza 12, mur., 2 poł. XIX, XX rozbud.

Użytkownik: Zespół Szkół Zawodowych ul. Kopernika 4.

W l. 1985-1986 remont pokrycia dachowego, remont budowlano-konserwatorski elewacji.

Prace wykonane ze środków użytkownika oraz Kopalni Soli (w ramach usuwania szkód górniczych) przez firmę rzemieślniczą.

Sukiennice, ul. Powstania Warszawskiego 14, mur., 1 poł. XIX, XIX/XX rozbud.,

Użytkownik: prywatny (Leszek Wyrwicz) — dom handlowy

W l. 1991-1992 użytkownik z własnych środków dokonał modernizacji i adaptacji budynku, częściowego podbicia fundamentów, odnowienia elewacji.

Kramy masarskie, ul. Sikorskiego 9, mur., 1896.

Użytkownik: lokale gastronomiczno-handlowe.

W l. 1991-1992 użytkownicy przeprowadzili modernizację i adaptację budynku, remont pokrycia dachowego, odnowienie elewacji, częściową wymianę stolarki okiennej i drzwiowej.

Budynek Łazienek Salinarnych, Park bł. Kingi, mur., 1912.

Użytkownik: Zespół Uzdrowisk Krakowskich.

W l. 1983-1989 użytkownik z własnych środków przeprowadził remont kompleksowy i adaptację budynku na łazienki lecznicze Wielickiego Zespołu Uzdrawiskowego. W 1989 roboty przerwano.

Budynek administracyjny UMiG Wieliczka (d. Poczta), ul. Sienkiewicza 2, mur., pocz. XX.

Użytkownik: UMiG.

W l. 1987-1988 przeprowadzono remont kompleksowy z adaptacją dla potrzeb Urzędu Miasta i Gminy Wieliczka.

Dom, Rynek Górny 7, mur., XVIII.

Użytkownik: Biuro Notarialne, siedziba stowarzyszenia i organizacje polityczne.

W l. 1982-1986 remont kompleksowy — podbicie fundamentów, budowa kotłowni, zabezpieczenie stropów, sklepień, przebudowa klatki schodowej do pomieszczeń na poddaszu, częściowa wymiana więźby dachowej i pokrycia dachowego (dachówka ceramiczna), konserwacja elementów kamieniarki, zagospodarowanie dziedzińca. W 1987 przeprowadzono konserwację portalu kamiennego głównego wejścia.

Inwestor — UM; wykonawca PKZ O/Kraków.

Dom, Rynek Górny 9, mur., XVIII/XIX, k. XIX przebud.

Użytkownik: mieszkania prywatne, handel i usługi.

W l. 1988-1992 remont kompleksowy budynku — osuszenie oraz izolacja fundamentów i piwnic, zabezpieczenie stropów i sklepień, przywrócenie historycznego wystroju elewacji frontowej, modernizacja wnętrza, remont elewacji bocznych.

Inwestor — prywatny właściciel przy dofinansowaniu z uchwały 179/78 RM oraz Kopalnia Soli Wieliczka (w ramach usuwania szkód górniczych).

Domy Mieszkalne:

ul. Bednarka — dom nr 2

ul. Daniłowicza — dom nr 9

ul. Dembowskiego — dom nr 3, 9/11, 15, 28-34

ul. Ks. Z. Goliana — dom nr 1

ul. Powstania Warszawskiego 12, 6, 8, 12

ul. Górnicza — dom nr 2

ul. Kilińskiego — dom nr 1/ ul. Zamkowa 2, 3

ul. Kłaśnieńska — dom nr 36  
ul. Kopernika — dom nr 1/ ul.  
Górsko 2/ Rynek Górny  
ul. Brata A. Kosiby — dom  
nr 2, 6, 22  
Pl. Kościuszki — dom nr 3  
ul. Kuczkiwicz — dom nr 1  
u. Legionów — dom nr 8, 14  
ul. Piłsudskiego — dom nr 25  
ul. Poniatowskiego — dom nr 20  
ul. Powstania Warszawskiego  
— dom nr 3  
Rynek Górny — dom nr 1, ul.  
Reymonta, 3, 8, 14  
ul. Sienkiewicza — dom nr 20, 36  
ul. Sikorskiego — dom nr 1/ul.  
Seraf

ul. Szpitalna — dom nr 2  
ul. Zamkowa — dom nr 1, 3, 5  
Użytkownicy: prywatni właściciele.

W l. 1980-1992 remonty zabezpieczające w ramach usuwania szkód górniczych — wymiana pokryć dachowych, odnowienie elewacji, konserwacja zabytkowego wystroju rzeźbiarsko-sztukatorskiego.

Wykonawca — rzemiosło, system gospodarczy

Inwestorzy — właściciele prywatni przy dofinansowaniu ze środków Kopalni Soli (usuwanie szkód górniczych), Urząd Miasta i Gminy Wieliczka.

### **WIERZBNO (gm. Koniusza)**

Kaplica p. w. św. Barbary, drewn., 1892.

Użytkownik: Parafia.

W l. 1989-1990 użytkownik z własnych środków wykonał prace remontowe — wykonanie nowych fundamentów wraz z izolacją pod ścianami drewnianymi, remont pokrycia dachowego i sygnaturki, wymiana instalacji elektrycznej i odgromowej, wykonanie nowej podłogi z desek, wykonanie nowej stolarki okiennej, założenie krat w oknach, powiększenie otworu wejściowego.

### **WIĘCŁAWICE (gm. Michałowice)**

Kościół par. p. w. św. Jakuba Młodszego, drewn., XVI, XVII, 1748, 1868, 1926; dzwonnica, drewn., 1846.

Użytkownik: Parafia.

W l. 1982-1985 prace remontowe — rozszalowanie ścian ze-

wewnętrznych, wymiana substancji ściany pd. z zastosowaniem drewna, impregnacja elementów konstrukcyjnych ścian, założenie nowego szalunku, konserwacja pokrycia dachowego (blacha), naprawa rynien i rur spustowych; rozszalowanie ścian zewnętrznych dzwonnicy, założenie nowego szalunku, naprawa pokrycia dachowego.

Prace wykonano systemem gospodarczym ze środków użytkownika, przy dofinansowaniu z uchwały 179/78 RM.

### **WIŚNIOWA (gm.)**

Dom nr 17, drewn., k. XIX.

Użytkownik: Krystyna Niemojewska.

W l. 1988-1990 prace remontowe — częściowa wymiana podmurówki kamiennej od strony kuchni, wymiana zniszczonych belek podwaliny, naprawa więźby dachowej, pokrycie dachu blachą ocynkową, wymiana rynien i rur spustowych, wymiana i konserwacja stolarki okiennej i drzwiowej, szalowanie ścian wewnętrznych, konserwacja drewnianego ganku od strony pd., założenie instalacji elektrycznej i odgromowej.

Prace wykonano systemem gospodarczym ze środków użytkownika, przy dofinansowaniu z uchwały 179/78 RM.

### **WOLA RADZISZOWSKA (gm. Skawina)**

Kościół par. p. w. Wniebowzięcia NPM, drewn., XV/XVI.

Użytkownik: Parafia.

W 1981 użytkownik z własnych środków przeprowadził częściową wymianę oszalowania ścian zewnętrznych oraz pokrycia dachowego (gonty), zabezpieczenie okien kratami od wewnątrz.

### **WROCIMOWICE (gm. Radziemice)**

Kościół par. p. w. św. Andrzeja, mur., XVIII.

Użytkownik: Parafia.

W l. 1977-1987 prace remontowe — przemurowanie korony murów, roboty elewacyjne i konserwacja detalu architektonicznego, remont więźby dachowej, pokrycie dachu blachą miedzianą,

konserwacja krzyża i kuli na dachu, wykonanie nowych rynien i rur spustowych, konserwacja sklepienia, remont drewnianej klatki schodowej, założenie instalacji elektr. i odgromowej, odwodnienie terenu wokół kościoła.

Prace prowadzono ze środków CFRK, na podstawie dokumentacji opracowanej przez PKZ O/Kraków.

### **WYSOCICE (gm. Gołcza)**

Kościół par. p. w. św. Mikołaja, mur., XII/XIII, 1776, XVIII/XIX, 1825, 1884.

Użytkownik: Parafia.

W 1982 wymieniono schody i podesty wieży, założono nową instalację elektr.

W l. 1985-1988 prace remontowe — wymiana niektórych elementów konstrukcyjnych więźby dachowej nad nawą główną, absydą i prezbiterium, impregnacja drewnianych elementów więźby, wykonanie nowego pokrycia dachowego z blachy miedzianej na wieży, sygnaturce, absydie i zakrystii, wykonanie rynien i rur spustowych, wykonanie ofasowań z blachy miedzianej przy okapach nawy głównej, przełożenie dachówki nad nawą główną i prezbiterium, konserwacja kamiennej elewacji i kamiennego portalu w kruchcie.

Wykonawca — rzemiosło oraz „Plastyka” (prace ściśle konserwatorskie), finansowane ze środków użytkownika i CFRK.

### **ZAKLICZYN (gm. Siepraw)**

Dwór, mur., 1870.

Użytkownik: Instytut Obróbki Skrawaniem w Krakowie — Dom Pracy Twórczej.

W l. 1978-1983 prace remontowe — wzmocnienie fundamentów, naprawa murów, konserwacja i częściowa wymiana stolarki okiennej i drzwiowej, remont więźby dachowej i pokrycia dachowego, wykonanie nowych rynien i rur spustowych, adaptacja poddasza, założenie instalacji elektr., wod.-kan., c.o.

Wykonawca — firma rzemieślnicza, ze środków użytkownika przy dofinansowaniu z uchwały 179/78 RM.

## ZIELONKI (gm.)

Kościół par. p. w. Narodzenia NPM, mur., XVI.

Użytkownik: Parafia.

W 1980 użytkownik z własnych środków wymienił pokrycie dachowe na blachę miedzianą.

## ŻEMBOCIN (gm. Proszowice)

Kościół par. p. w. śś. Małgorzaty i Stanisława, mur., poł. XIII, 1786.

Użytkownik: Parafia.

W l. 1988-1989 prace remontowe — wzmocnienie fundamentów z wymianą zniszczonych elemen-

tów kamiennych, wzmocnienie fundamentów opaską cementową, wykonanie nowej więźby dachowej, pokrycie dachu blachą.

Inwestor — użytkownik z własnych środków.

## PRACE DOKUMENTACYJNE

### BIEŃKOWICE (gm. Drwinia)

Dwór, drewn., 2 poł. XVIII.

1984 — Inwentaryzacja architektoniczna i opinia konstrukcyjna, oprac. S. Steczko

1985 — PTJ architektura i konstrukcja rewaloryzacji, oprac. L. Sobol

1985 — PT detali architektonicznych, oprac. L. Sobol

### BIÓRKÓW WIELKI (gm. Koniusza)

Dwór, mur.-drewn., k. XIX, 1 ćw. XX.

1984 — Inwentaryzacja architektoniczna, oprac. Krakowskie Przedsiębiorstwo Geodezyjne (dalej: KPG)

1986 — Program badań konserwatorskich, oprac. D. Chlebińska

1986 — Ekspertyza konserwatorska, oprac. Miejskie Biuro Projektów (dalej: MBP)

### BISKUPICE (gm.)

Dwór, mur., XIX/XX, po 1945.

1983 — Inwentaryzacja architektoniczno-budowlana, oprac. MBP

### BRZĄCZOWICE (gm. Dobczyce)

Dom nr 144, drewn., k. XIX.

1984 — Inwentaryzacja architektoniczna, oprac. KPG

### BRZĘZOWA (gm. Dobczyce)

Stodoła nr 83, drewn., k. XIX

1. 1984 — Inwentaryzacja architektoniczna, oprac. KPG

### CZATKOWICE

#### (gm. Krzeszowice)

Dom nr 78, drewn., k. XIX.

1992 — Inwentaryzacja architektoniczna, oprac. D. Piwowarska

### CZERNICHÓW (gm.)

Stodoła w zespole dworskim, mur., 1872.

1992 — Inwentaryzacja architektoniczna, oprac. J. Hofman

Lodownia w zespole dworskim, mur., k. XIX

1992 — Inwentaryzacja architektoniczna, oprac. J. Hofman

Dom nr 118, drewn., poł. XIX

1991 — Inwentaryzacja, oprac. S. Michno

### CZULICE

#### (gm. Kocmyrzów-Luborzyca)

Kościół par. p. w. św. Mikołaja, drewn., 1547, 1720, 1866, 1900

1980 — Inwentaryzacja architektoniczno-konstrukcyjna, oprac. Politechnika Wrocławska

### DOBCZYCE (gm.)

Młyn wodny „Nowy”, mur., 1849, po 1945.

1982 — Lustracja młyna, oprac. PKZ

### DROGINIA (gm. Myślenice)

Dwór, drewn., 1730, 1908-1910, 1958.

1983 — Inwentaryzacja architektoniczna, oprac. KPG

Dawny zajazd, mur., k. XVIII

1984 — Inwentaryzacja architektoniczna, oprac. KPG

Budynek gospodarczy w zespole zajazdu, mur., k. XVIII, XIX/XX.

1984 — Inwentaryzacja architektoniczna, oprac. KPG

Szkoła, mur., 1 poł. XIX, ok. 1920.

1984 — Inwentaryzacja architektoniczna, oprac. KPG

Młyn wodny, drewn.-mur., 1 poł. XIX, 1922.

1982 — Lustracja młyna, oprac. PKZ

1984 — Inwentaryzacja architektoniczna, oprac. KPG

### DZIEKANOWICE (gm. Dobczyce)

Dom nr 20, drewn., k. XIX.

1985 — Inwentaryzacja architektoniczna, oprac. KPG

Stodoła nr 20, drewn., k. XIX.

1985 — Inwentaryzacja architektoniczna, oprac. KPG

### GAIK-BRZĘZOWA (gm. Dobczyce)

Dwór, mur., k. XIX.

1984 — Inwentaryzacja architektoniczna, oprac. KPG

Spichlerz dworski, mur., k. XVIII.

1984 — Inwentaryzacja architektoniczna, oprac. KPG

Stajnia dworska, mur., k. XIX.

1984 — Inwentaryzacja architektoniczna, oprac. KPG

### GARLICA MUROWANA (gm. Zielonki)

Dwór, drewn.-mur., 2 poł. XVIII.

1982 — ZTE, oprac. M. Jabłoński

1983 — PT architektura, oprac. J. Borowiec

1983 — PT konstrukcja, oprac. J. Borowiec

### GDÓW (gm.)

Dom nr 29, drewn., k. XIX.

1987 — Inwentaryzacja architektoniczna, oprac. M. Postuła

### GIEBUŁTÓW (gm. Wielka Wieś)

Młyn wodny, mur., 2 poł. XIX.

1981 — Lustracja młyna, oprac. PKZ

### GRODKOWICE (gm. Kłaj)

Dwór, mur., 1902.

1989 — Inwentaryzacja architektoniczna, oprac. A. Maciejewska

## **GRODZISKO (gm. Skąła)**

Zespół kościoła p. w. Wniebowzięcia NPM, XVII.

1983 — Dokumentacja historyczna założenia, oprac. PKZ

Zespół młyna wodnego nr 14, drewn., 1856.

1982 — Lustracja młyna, oprac. PKZ

Młyn wodny nr 16, drewn., 2 poł. XIX.

1982 — Lustracja młyna, oprac. PKZ

Młyn nr 19, mur., pocz. XX.

1982 — Lustracja młyna, oprac. PKZ

## **JAKUBOWICE (gm. Proszowice)**

Dwór, mur., XVI, XVII.

1988 — Ekspertyza konstrukcyjno-budowlana, oprac. R. Stopa

## **JANUSZOWICE (gm. Zielonki)**

Młyn wodny, drewn., 1847.

1982 — Lustracja młyna, oprac. PKZ

Młyn wodny, drewn., 1850, 1935.

1982 — Lustracja młyna, oprac. PKZ

Młyn wodny nr 1, mur., 2 poł. XIX, po 1945.

1982 — Lustracja młyna, oprac. PKZ

Młyn wodny nr 31, mur., 1847, XIX/XX, 1949

1982 — Lustracja młyna, oprac. PKZ

## **KLIMONTÓW (gm. Proszowice)**

Dwór, drewn., k. XIX, po 1920.

1985 — Inwentaryzacja architektoniczna, oprac. M. Pawlak

1986 — PT przebudowy, oprac. M. Pawlak

## **KOŹMICE WIELKIE (gm. Wieliczka)**

Młyn wodny nr 7, drewn., 1 poł. XIX, 1925.

1982 — Lustracja młyna, oprac. PKZ

## **KRZESZOWICE (gm. Krzeszowice)**

Dom ul. Grunwaldzka 252, drewn., 1852.

1984 — Inwentaryzacja architektoniczna, oprac. R. Łapuszek

Spichlerz pałacowy, mur., ok. 1848, ok. 1870

1989 — Inwentaryzacja architektoniczna, oprac. J. Hofman

1989 — Koncepcja projektowa remontu i adaptacji, oprac. J. Hofman

## **KRZYSZKOWICE (gm. Myślenice)**

Dwór, mur., pocz. XIX, 2 poł. XIX, XX.

1983 — Ekspertyza konserwatorska, oprac. MBP

1983 — Inwentaryzacja i opinia konstrukcyjna, oprac. MBP

1983 — Orzeczenie mykologiczno-budowlane, oprac. MBP

1987 — Wielobranżowa koncepcja archit.-programowa, oprac. MBP

1987 — Inwentaryzacja detali archit., oprac. MBP

## **KRZYWACZKA (gm. Sułkowice)**

Młyn wodny, mur., 1824, 1911.

1981 — Lustracja młyna, oprac. PKZ

## **KUNICE (gm. Gdów)**

Stodoła i spichlerz nr 5, drewn., k. XI, 1931.

1985 — Inwentaryzacja architektoniczna, oprac. KPG.

Zagroda nr 22, drewn., k. XIX.

1985 — Inwentaryzacja architektoniczna domu, stajni i stodoły, oprac. KPG.

Dom nr 30, drewn., 2 poł. XIX.

1985 — Inwentaryzacja architektoniczna, oprac. KPG.

Dom nr 40, drewn., k. XIX.

1985 — Inwentaryzacja architektoniczna, oprac. KPG.

## **LIBERTÓW (gm. Mogilany)**

Dwór, mur., pocz. XIX, XIX/XX.

1986 — Inwentaryzacja architektoniczna, oprac. E. Podhalańska

1986 — Inwentaryzacja detali archit., oprac. E. Podhalańska

1986 — Orzeczenie mykologiczno-budowlane, oprac. K. Gniadek

1986 — Opinia konstrukcyjno-budowlana, oprac. J. Borkowski

## **LISZKI (gm.)**

Dom Rynek 4-8, mur., 1848.

1990 — Inwentaryzacja architektoniczna, oprac. J. Urbańczyk

## **ŁUCZYCE**

### **(gm. Kocmyrzów-Luborzyca)**

Dwór, mur., XVIII, po 1870.

1984 — PT remontu kapitalnego i modernizacji — konstrukcja — oprac. MBP

1984 — PT remontu — architektura, oprac. MBP

1984 — PT remontu — detale konserwatorskie, oprac. MBP

## **ŁYSZKOWICE (gm. Koniusza)**

Dwór, drewn., pocz. XX.

1990 — Inwentaryzacja i opinia konstrukcyjna, oprac. MBP

1990 — Koncepcja przebudowy-architektura, oprac. MBP

1990 — Orzeczenie mykologiczno-budowlane, oprac. MBP

## **MAJKOWICE**

### **(gm. Nowe Brzesko)**

Dwór, mur., XIX/X.

1987 — Ocena archit.-konstrukcyjna z inwentaryzacją architektoniczną oraz koncepcją modernizacji, oprac. Z. Simla

1987 — Dokumentacja fotograficzna, oprac. Z. Simla

## **MARSZOWICE (gm. Gdów)**

Zespół młyna wodnego, drewn., 1924-1937.

1981 — Lustracja młyna, oprac. PKZ

## **MASŁOMIĄCA**

### **(gm. Michałowice)**

Dwór, mur., poł. XIX.

1985 — Inwentaryzacja architektoniczna, oprac. M. Machowski

## **MIKLUSZOWICE (gm. Drwinia)**

Dom nr 185, drewn., ok. 1920.

1986 — Inwentaryzacja architektoniczna, oprac. U. Łachwa

## **MINOGA (gm. Skąła)**

Kościół par. p. w. Narodzenia NP Marii, mur., 1736.

1980 — Inwentaryzacja wnętrza kościoła, oprac. B. Beroński

1986 — Ekspertyza dot. stanu techn. oraz określenie przyczyn powstania pęknięć i zarysowań ścian konstrukcyjnych i sklepienia, oprac. M. Czapiński

1986 — Opinia geotechniczna dot. sposobu posadowienia obiektu, oprac. J. Płoskonka

Dwór, mur., 1859.

1978 — Dokumentacja historyczna, oprac. PKZ

1984 — Studium programowo-architektoniczne, oprac. A. Koniczny

1989 — Projekt koncepcyjny rewaloryzacji, oprac. M. Larysz

### **MŁODZIEJOWICE (gm. Michałowice)**

Dwór, mur., XVII, XIX.

1986 — Ekspertyza stanu technicznego, oprac. Z. Piotrowski

1991 — Inwentaryzacja architektoniczna, oprac. U. Łachwa

1991 — Dokumentacja naukowo-historyczna, oprac. G. Zań

### **MYŚLENICE (gm.)**

Dom ul. Niepodległości 28, drewn., XIX/XX.

1984 — Inwentaryzacja architektoniczna, oprac. J. Pitala

Dom ul. Słowackiego 4, mur.-drewn., 1781, XIX/XX.

1987 — Inwentaryzacja architektoniczna, oprac. U. Łachwa

Młyn ul. Daszyńskiego, drewn., po 1855.

1981 — Lustracja młyna, oprac. PKZ

### **NIEPOŁOMICE (gm.)**

Dom ul. Bocheńska 8, mur., przed 1920.

1986 — Inwentaryzacja architektoniczna, oprac. J. Bieniek

### **PIEKARY (gm. Liszki)**

Dwór, mur., 1857-1865.

1988 — Dokumentacja historyczna, oprac. PKZ

Browar dworski, mur., 1 poł. XIX.

1988 — Inwentaryzacja architektoniczna, oprac. M. Kamiński

1989 — PT architektura, oprac. B. Danielak

### **PIESKOWA SKAŁA (gm. Sułoszowa)**

Stodoła folwarczna, drewn.-mur., pocz. XX.

1986 — Inwentaryzacja architektoniczna, oprac. A. Tworek

1986 — Orzeczenie techniczne w sprawie konstrukcji, oprac. J. Sikorski

1987 — PTJ remontu i adaptacji, oprac. J. Tworek

Willa „Chopin”, mur., 3 ćw. XIX.

1992 — Inwentaryzacja architektoniczna

### **PIOTRKOWICE MAŁE (gm. Koniusza)**

Czworak dworski, mur., 1 ćw. XX.

1987 — Inwentaryzacja architektoniczna, oprac. Z. Nowak

### **PRĄDNIK KORZKIEWSKI**

Młyn wodny, drewn. 1902.

1982 — Lustracja młyna, oprac. PKZ

Młyn wodny, drewn., ok. 1850.

1981 — Lustracja młyna, oprac. PKZ

Młyn wodny, drewn., ok. 1850.

1981 — Lustracja młyna, oprac. PKZ

### **PRZEGINIA NARODOWA (gm. Czernichów)**

Dwór, drewn., ok. 1830-1833.

1986 — Inwentaryzacja architektoniczna, oprac. M. Pawlak

### **RACIECHOWICE-WOLICA (gm. Raciechowice)**

Zespół dworsko-folwarczny, XIX/XX

1983 — skrócona dokumentacja historyczna, oprac. M. Kasprzyk

### **RACŁAWICE (gm. Jerzmanowice-Przegonia)**

Młyn i tartak wodny nr 105, drewn., ok. 1920.

1982 — Lustracja młyna, oprac. PKZ

Młyn i tartak wodny nr 154, mur., 1928.

1982 — Lustracja młyna, oprac. PKZ

### **RADZISZÓW (gm. Skawina)**

Dwór, mur., 1845.

1983 — Dokumentacja historyczna, oprac. PKZ

### **SANKA (gm. Krzeszowice)**

Dwór, mur., XVII, XIX.

1985 — Orzeczenie w sprawie stanu technicznego, oprac. M. Sądziadek

1985 — Skrócona ekspertyza konserwatorska, oprac. PRZ

1985 — Inwentaryzacja architektoniczna, oprac. KPG

1988 — Koncepcja architektoniczna adaptacji i rekonstrukcji, oprac. E. Wcisło

1989 — Dokumentacja badań technicznych podłoża gruntowego dla remontu obiektu, oprac. J. Witkowska

1989 — Opinia konstrukcyjno-budowlana, oprac. A. Ślusarek

### **SIEBOROWICE (gm. Michałowice)**

Budynek gospodarczy w zespole dworskim, mur., XIX/XX.

1987 — Inwentaryzacja architektoniczna, oprac. E. Zakowska

### **SIEDLEC (gm. Krzeszowice)**

Dwór, mur., 1766.

1980 — Inwentaryzacja architektoniczna, oprac. Z. Zwolski

1981 — Dokumentacja naukowo-historyczna, oprac. P. Pencakowski

### **SIERAKÓW (gm. Dobczyce)**

Młyn wodny, drewn., ok. poł. XIX.

1981 — Lustracja młyna, oprac. PKZ

### **SKAWINA (gm.)**

Dom ul. Krakowska 3, mur., 1 ćw. XX.

1992 — Inwentaryzacja architektoniczna, oprac. J. Czyżowski

### **SUŁOSZOWA (gm.)**

Dom nr 168, drewn., 1878.

1987 — Inwentaryzacja architektoniczna, oprac. J. Spędzia

Dom nr 222, drewn., 1872.

1990 — Inwentaryzacja architektoniczna, oprac. A. Kubas

Dom nr 376, drewn., 1904.

1989 — Inwentaryzacja architektoniczna, oprac. A. Skaza

### **ŚWIĄTNIKI GÓRNE (gm.)**

Dom nr 136, drewn., 1850.

1992 — Inwentaryzacja architektoniczna, oprac. M. Kowalczyk

Dom nr 325, drewn., ok. 1870.  
1992 — Inwentaryzacja architektoniczna, oprac. Z. Majcher

### **TOKARNIA (gm.)**

Młyn wodny, drewn., poł. XIX.  
1981 — Lustracja młyna, oprac. PKZ

### **TOMASZOWICE (gm. Wielka Wieś)**

Dwór, mur., ok. 1840.  
1989 — Dokumentacja historyczna, oprac. PKZ

### **WĘGLÓWKA (gm. Wiśniowa)**

Dom nr 118, drewn., 4 ćw. XIX.  
1991 — Inwentaryzacja pomiarowa, oprac. A. Papierz

### **WINIARY (gm. Gdów)**

Dwór, drewn.-mur., ok. 1930.  
1985 — Inwentaryzacja architektoniczna wraz z opinią dot. stanu zachowania, oprac. P. Gawor

Stajnia dworska, mur., pocz. XX.  
1986 — Inwentaryzacja wraz z dokumentacją fot. i opinią dot. stanu technicznego, oprac. K. Boroń

### **WOLA KALINOWSKA (gm. Sułoszowa)**

Młyn wodny, drewn., ok. poł. XIX.  
1982 — Lustracja młyna, oprac. PKZ

### **WOLA RADZISZOWSKA (gm. Skawina)**

Młyn wodny, drewn., 1890.  
1981 — Lustracja młyna, oprac. PKZ

### **ZEGARTOWICE (gm. Raciechowice)**

Młyn wodny nr 48, drewn., ok. 1870, 1936.

1981 — Lustracja młyna, oprac. PKZ

### **ZIELONKI (gm. Zielonki)**

Kościół par. p. w. Narodzenia NP Marii, mur., 1524.

1987 — Ekspertyza konstrukcyjno-budowlana, oprac. J. Stanisław

Młyn wodny nr 70, mur., przed 1894.

1982 — Lustracja młyna, oprac. PKZ

Młyn wodny, mur., przed 1894, ok. 1930.

1981 — Lustracja młyna, oprac. PKZ

*Olga Dyba*

## **ZABYTKOWE PARKI I OGRODY**

### **ALWERNIA (gm.)**

Ogród klasztorny bernardyńców i park leśny w otoczeniu założenia XVII.

Wł./użytk.: Klasztor bernardyńców.

Dokumentacja:

1980 Opracowanie ewidencyjne (katalogowe) założenia ogrodowego, ZAK PK, W. Genga.

Prace realizacyjne:

1986 Konserwacja kompleksowa lipy — pomnika przyrody przy budynku klasztoru (oczyszczenie, leczenie i zabezpieczenie ubytku węglanego, zdjęcie posuszu, częściowa redukcja korony, założenie wiązań elastycznych).

Wykonawca — Firma dr J. Gędzior i S-ka, Kraków.

Investor — Woj. Fundusz Ochrony Środowiska (dalej: WFOŚ)

Rynek — otoczenie kapliczki z 1860 r.

1986 Konserwacja kompleksowa 4 dębów, pomników przyrody, stanowiących otoczenie kapliczki (zdjęcie posuszu, redukcja koron, zabezpieczenie drobnych ubytków).

Wykonawca — Firma dr J. Gędzior i S-ka, Kraków.

Investor — WFOŚ.

### **BALICE (gm. Zabierzów)**

Park pałacowy Bonerów, późn. Radziwiłłów, XVI-XIX.

Wł./użytk.: Instytut Zootechniki, Zakład Doświadczalny Balice. Dokumentacja:

1985 Inwentaryzacja szaty roślinnej, T. Gryniowicz

1987 Studium historyczno-konserwatorskie założenia, Zakład Architektury Krajobrazu Politechniki Krakowskiej (dalej: ZAK PK), D. Uruska-Suszek

Koncepcja kierunkowa rewitalizacji i program cięć, ZAK PK, jw.

1988 Koncepcja projektowa uporządkowania i rekompozycji parku, ZAK PK, jw.

1990 Projekt techniczny zieleni, ZAK PK, D. Uruska, K. Fabjanowska.

Prace realizacyjne:

1984-1987 Kompleksowe prace sanitarne i pełna konserwacja drzewostanu parkowego w granicach układu historycznego. Zabiegi pielęgnacyjne obejmowały: zdjęcie posuszu, odciążenie i korekty koron (w przypadkach za-

kłócenia statyki drzew), czyszczenie, leczenie i zabezpieczenie ubytków węglanych i ubytków kominowych pni, wykonanie systemów przewietrzających i odwodnienie drzew, zakładanie wiązań elastycznych w koronach drzew i — w przypadkach koniecznych — wiązań sztywnych pni, drobne prace zabezpieczające (przy ubytkach powierzchniowych). Zabiegi wykonywano metodą alpinistyczną.

Wykonawca — Firma dr J. Gędzior i S-ka, Kraków.

Investor — WFOŚ.

1990 Konserwacja uzupełniająca drzewostanu, pielęgnacja bieżąca, w tym usunięcie 14 drzew suchych i wiatrołomów.

Wykonawca i finansowanie prac — j. w.

1991-1992 Rozpoczęcie prac przy rewitalizacji założenia parkowego, w oparciu o zatwierdzoną dokumentację projektową: wykonanie pełnej rekonstrukcji wirydarzowego ogrodu kwatrowego („włoskiego”) na tyłach pałacu, pomiędzy korpusem głównym i skrzydłami bocznymi oraz przedogrodu po stronie wsch. (frontowej) pałacu.



Wykonawca — Firma dr J. Gędzior i S-ka, Kraków.

Inwestor — WFOŚ; bieżące utrzymanie parku — ze środków Instytutu Zootechniki, ZD Balice.

### **BIENKOWICE (gm. Drwinia)**

Park dworski, 2 poł. XVIII.  
Wł./użytk.: Urząd Gminy Drwinia.

Dokumentacja:  
1986 Projekt techniczny zieleni, SARP, L. Sobol, J. Czubiński  
Prace realizacyjne:

1988 Budowa ogrodzenia z siatki na słupkach betonowych, od frontu murowano-drewnianego, z bramą.

Wykonanie — system gospodarczy.

Inwestor — IGLOOPOL Dębica.

### **BILCZYCE (gm. Gdów)**

Park dworski, 1 poł. XIX.  
Wł./użytk.: POHZ Wieliczka.

1989-1991 Rozpoczęto kompleksowe prace sanitarne i konserwację drzewostanu w centralnej i zachodniej części parku, które objęły ogółem 21 drzew, z których 14 poddano konserwacji pełnej, 7 pielęgnacji bieżącej; usunięto 3 drzewa suche i wiatrołomy. Prace przerwano z braku środków.

Wykonawca — Firma K. Banaach, M. Wałęcki, J. Zacharias, Kraków.

Inwestor — WFOŚ.

### **BIÓRKÓW WIELKI (gm. Koniusza)**

Park dworski (d. Woźniakowskich), XIX.

Wł./użytk.: Gmina Koniusza.

Dokumentacja:

1986 Inwentaryzacja zieleni, Miejskie Biuro Projektów (dalej: MBP), D. Chlebińska i zespół. Studium historyczno-konserwatorskie z wytycznymi do uporządkowania, MBP, D. Chlebińska.

Inwestor — użytkownik.

### **BŁOGOCICE (gm. Radziemice)**

Park dworski, XIX.

Wł./użytk.: S. Nowak.

Dokumentacja:

1980 Opracowanie ewidencyjne (katalogowe), BPBO „Miastoprojekt”, B. Górski

### **BOJAŃCZYCE (gm. Raciechowice)**

Park dworski, pocz. XIX.

Wł./użytk.: J. Pragłowski.

Dokumentacja:

1980 Opracowanie ewidencyjne (katalogowe), Akademia Rolnicza, I. Miczyńska.

Prace realizacyjne:

1985 Prace sanitarne i konserwacja 7 drzew parkowych, w tym: konserwacja kompleksowa 2 lip przed dworem na podjeździe i lipy pomnika przyrody koło kapliczki oraz pielęgnacja bieżąca (zdjęcie posuszu, zabezpieczenie drobnych ubytków) 4 drzew.

Wykonawca — Firma dr J. Gędzior i S-ka, Kraków.

Inwestor — WKZ.

### **BOLECHOWICE (gm. Zabierzów)**

Park dworski, XVIII-XIX.

Wł./użytk.: J. Roszko.

1991 Prace sanitarne i konserwacja kompleksowa 6 drzew, pomników przyrody, we wschodniej i pn.-wsch. części parku, w szczególności: dwóch zrosniętych buków, jałowca wirginijskiego, lipy i 2 klonów (oczyszczenie, leczenie i zabezpieczenie ubytków, zdjęcie posuszu, korekty koron, założenie wiązań elastycznych).

Wykonawca — Firma dr J. Gędzior i S-ka, Kraków.

Inwestor — WFOŚ.

### **CIANOWICE (gm. Skąta)**

Park dworski, d. Dobieckich, XIX.

Wł./użytk.: RSP Cianowice.

Dokumentacja:

1987 Projekt szkicowy ogrodzenia, RSP Cianowice.

Prace realizacyjne:

1986-1990 Podjęcie i przeprowadzenie kompleksowych prac sanitarnych i pełnej konserwacji drzewostanu parkowego; prace objęły ponad 200 drzew, z których 70 poddano konserwacji kompleksowej, zaś ok. 130 pielęgnacji bieżącej (usunięcie posuszu, odciążenie, zabezpieczenie drobnych ubytków powierzchniowych) ponadto usunięto 39 drzew suchych i wiatrołomów; trzebież całej powierzchni

parku z usunięciem samosiewów i nalotu bzu czarnego.

Wykonawca — Firma dr J. Gędzior i S-ka, Kraków.

Inwestor — WFOŚ.

1987 Wykonanie ogrodzenia — w części frontowej ze sztachet metalowych, na pozostałych odcinkach z siatki, uporządkowanie części nawierzchni głównych dróg parkowych, bieżące prace porządkowe.

Wykonanie — system gospodarczy.

Inwestor — użytkownik.

### **CICHAWA (gm. Gdów)**

Park dworski, d. Żeleńskich, później Fiberów, XVIII/XIX.

Wł./użytk.: Okręgowe Przedsiębiorstwo Przemysłu Mięsnego w Krakowie.

1989-1992 Podjęcie kompleksowych prac sanitarnych i konserwacji drzewostanu parkowego, głównie w zach. i pd.-zach. części parku; ogółem zabiegom poddano 27 drzew, w tym konserwacji kompleksowej 11 dębów, pomników przyrody oraz pielęgnacji bieżącej 16 drzew (lipy, robinie); usunięto 11 drzew suchych i powalonych.

Wykonawca — Firma K. Banaach, Kraków.

Inwestor — WFOŚ.

### **CZAPLE WIELKIE (gm. Gołcza)**

Park pałacowy Popielów, pocz. XIX.

Wł.: UG Gołcza, użytk.: Szkoła Podstawowa.

1992 Rozpoczęcie prac sanitarnych i konserwacji drzewostanu, w tym: konserwacja pełna lipy i jesionu o parametrach pomnikowych koło budynku dworu, pielęgnacja bieżąca 12 drzew, usunięcie 4 drzew ułamanych przez wicher.

Wykonawca — Firma dr J. Gędzior i S-ka, Kraków

Inwestor — WFOŚ.

### **CZECHY (gm. Słomniki)**

Park dworski, XIX.

Wł./użytk.: RSP w Czechach.

Dokumentacja:

1986 Projekt ogrodzenia i bramy wjazdowej, ZUP Proszowice.

Prace realizacyjne:

1987 Wykonanie częściowego ogrodzenia parku, od południa i bramy wjazdowej (ogrodzenie z siatki na ramiakach od strony drogi przelotowej oraz z siatki na słupkach betonowych od strony wewnętrznej)

1990-1991 Prace sanitarne i porządkowe we wschodniej i centralnej części parku: usunięcie 68 drzew suchych, wiatrołomów i wykrotów, wyciągnięcie starych, butwiejących drzew, powalonych w latach poprzednich, częściowe trzebieenie parku, porządkowanie trawników w części przylegającej do dworu.

Wykonanie — systemem gospodarczym.

Investor — RSP Czechy.

### **CZERNA (gm. Krzeszowice)**

Ogrody klasztorne karmelitów i park leśny, XVII.

Wł.: Klasztor karmelitów.

Dokumentacja:

1980 Opracowanie ewidencyjne (katalogowe), ZAK PK, Z. Myczkowski.

Prace realizacyjne:

1989 Konserwacja kompleksowa 3 buków, pomników przyrody, znajdujących się na przedpolu klasztoru, przy drodze dojazdowej (leczenie i zabezpieczenie ubytków, zdjęcie posuszu, drobne korekty koron, założenie wiązań elastycznych), pielęgnacja bieżąca 3 dalszych buków o parametrach pomnikowych, usunięcie 1 drzewa w kompleksie parku leśnego.

Wykonawca — Firma dr J. Gędzior i S-ka, Kraków.

Investor — WFOŚ.

### **CZERNICHÓW (gm.)**

Park przy Technikum Ogrodnictw, założony ok. 1860 przez A. Róźniczkę.

Wł./użytk.: Zespół Szkół Rolniczych.

Park — arboretum, o znacznej ilości drzew egzotycznych i okazów.

1988-1991 Podjęcie i prowadzenie kompleksowych prac sanitarnych i konserwacji drzewostanu w zespole o wyjątkowych walorach dendrologicznych, w pełnych granicach układu historycznego. Zabiegom sanitarnym poddano ok. 220 drzew,

w tym 42 poddano konserwacji kompleksowej, zaś 179 pielęgnacji bieżącej (zdjęcie posuszu, korekty koron, zabezpieczenie drobnych ubytków powierzchniowych); usunięto 23 drzewa suche, wiatrołomy, lub zagrożone. Zakończenie prac przewidywane w r. 1993.

Wykonawca — Firma dr J. Gędzior i S-ka, Kraków.

Investor — WFOŚ.

### **DALEWICE (gm. Koniusza)**

Park dworski Dunikowskich, XVIII.

Wł./użytk.: W. W. Dunikowscy.

1989 Prace porządkowe o charakterze podstawowym przeprowadzone w pn.-wsch. części parku, tj. na górnym tarasie za dworem oraz w obszarze pierwszej szkarpy — do stawu, w tym: trzebieenie parku, usuwanie samosiewów i nalotu bzu czarnego, oczyszczenie, usunięcie powalonych drzew oraz przeprowadzenie prac pielęgnacyjnych przy 40 drzewach (zdjęcie posuszu, częściowa redukcja koron, zabezpieczenie ubytków wgłębnych i powierzchniowych).

Wykonawca — Firma K. Banach, Kraków.

Investor — W. W. Dunikowscy.

### **DROGINIA (gm. Myślenice)**

Park dworski, XVIII, obecnie nieistniejący (zalew Dobczycki).

Dokumentacja:

1980 Opracowanie ewidencyjne (katalogowe), AR, I. Miczyńska

1984 Inwentaryzacja zieleni, Krakowskie Przedsiębiorstwo Geodezyjne na zlecenie DZGW, w związku z budową zalewu Dobczyckiego.

### **GIEBUŁTÓW (gm. Wielka Wieś)**

Otoczenie kościoła par. p. w. św. Idziego, XIII i XVII.

1990 Konserwacja kompleksowa 3 lip, pomników przyrody, na terenie cmentarza przykościelnego, w tym: cięcia sanitarne ułamanych konarów, leczenie i zabezpieczenie ubytków wgłębnych pni, zdjęcie posuszu, znaczna redukcja koron (odciążenie drzew), założenie wiązań elastycznych. Konserwację drzew wykonano metodą alpinistyczną.

Wykonawca — Firma dr J. Gędzior i S-ka, Kraków.

Investor — WKZ.

### **GLANÓW (gm. Trzyciąż)**

Park dworski Novaków, XVIII/XIX.

Wł./użytk.: Zbigniew Novak.

1980-1985 Podjęcie i przeprowadzenie prac porządkowych i renowacyjnych o charakterze kompleksowym: usunięcie drzew suchych i powalonych, pielęgnacja bieżąca drzewostanu, uczyszczenie przebiegu głównych dróg parkowych i ścieżek, założenie nowych trawników, założenie kwietników sezonowych i bylinowych. Stała, bieżąca pielęgnacja obiektu.

Wykonanie — systemem gospodarczym.

Investor — Z. Novak.

### **GŁOGOCZÓW (gm. Myślenice)**

Park dworski Konopków, XVIII-XIX.

Wł./użytk.: Krzysztof Konopka.

1991 Konserwacja kompleksowa lipy pomnika przyrody — na kopczyku po stronie pd.-zach., przed dworem (oczyszczenie, leczenie i zabezpieczenie znacznego ubytku wgłębnego, zdjęcie posuszu, redukcja korony, odciążenie drzewa, założenie wiązań elastycznych)

1992 Konserwacja kompleksowa 4 lip o parametrach pomnikowych w szpalerze pn. za dworem.

Wykonawca — Firma dr J. Gędzior i S-ka, Kraków.

Investor — WFOŚ.

### **GOŁYSZYN (gm. Skała)**

Park dworski, XIX.

Wł./użytk.: Zbigniew Biela.

1980-1981 Podstawowe prace porządkowe i renowacyjne całkowicie zdewastowanego założenia parkowego, w związku z przejęciem przez nowego właściciela i zakończeniem prac remontowych dworu: usunięcie drzew suchych i wiatrołomów, trzebieenie samosiewów i nalotu bzu czarnego, wytyczenie dróg parkowych i ścieżek, założenie nowych trawników, założenie kwietników sezonowych i kwietnika bylinowego przed dworem, odtworzenie podjazdu i klombu

na podjeździe. Wykonanie ogrodzenia murowanego z kamienia (odtworzenie) wraz z bramą. Bieżąca pielęgnacja parku.

Wykonanie — systemem gospodarczym.

Inwestor — Zbigniew Bielik.

### **GRODKOWICE (gm. Klaj)**

Park dworski Żeleńskich w otoczeniu dworu 1902 wg proj. T. Talowskiego.

Wł./użytk.: Zakład Doświadczalny IHAR.

1987-1992 Podjęcie i przeprowadzenie kompleksowych prac sanitarnych i konserwacji drzewostanu w zespole o wybitnych walorach przyrodniczo-krajobrazowych, w pełnych granicach układu historycznego. Zabiegom poddano 146 drzew, w tym 58 objęto konserwacją kompleksową, zaś 88 konserwacją i pielęgnacją bieżącą; usunięto 11 drzew suchych i uszkodzonych

1988-1989 Wykonanie pielęgnacji zieleni niskiej, w tym: założenie nowych trawników dywanowych na polanach widokowych po stronie pd. i wsch. dworu (z roczną pielęgnacją), trzebież parku na całym obszarze, usunięcie nalotu bzu czarnego (z wykarzowaniem).

Wykonawca — Firma Pracowni Zieleni, K. Banach, M. Wałeczki, J. Zacharias (prace sanitarne) oraz Firma M. Tuzel, W. Czopek (zieleń niska).

Inwestor — WFOŚ.

### **GRZEGORZOWICE (gm. Iwanowice)**

Park dworski, XIX.

Wł./użytk.: S. Maślanka.

Dokumentacja:

1988 Opracowanie ewidencyjne (katalogowe), ZAK PK, D. Uruska-Suszek, K. Fabijanowska.

### **HEBDÓW (gm. Nowe Brzesko)**

Ogrody klasztorne norbertanów, XIV-XIX.

Wł. Klasztor norbertanów.

Dokumentacja:

1982 Opracowanie ewidencyjne (katalogowe), ZAK PK, M. Holewiński.

### **IGOŁOMIA (gm.)**

Park pałacowy Morstinów, pocz. XIX.

Wł.: Skarb Państwa/użytk.: Instytut Archeologii i Etnologii PAN.

Dokumentacja:

1984 Inwentaryzacja zieleni, ZAK PK, T. Gryniewicz

1985 Dokumentacja historyczna parku, ZAK PK, J. Więckowska. Studium historyczno-kompozycyjne, ZAK PK, Z. Myczkowski. Koncepcja rewaloryzacji założenia parkowego, ZAK PK, Z. Myczkowski.

Prace realizacyjne:

1980-1982 Kontynuacja rozpoczętych w r. 1978 prac pielęgnacyjnych i leczenia drzew w północnej części parku, od strony podjazdu — prowadzonych wybiórczo, prace porządkowe, usunięcie samosiewów i nalotu bzu czarnego, trzebieżenie centralnej części parku.

Wykonawca — PP PKZ i system gospodarczy.

Inwestor — użytkownik.

1987-1992 Podjęcie kompleksowych prac sanitarnych i konserwacji drzewostanu na północnym tarasie, przed frontem pałacu, które objęły korekty prac pielęgnacyjnych wykonywanych w latach poprzednich, konserwację kompleksową 31 drzew (zdjęcie posuszu, czyszczenie drzew, leczenie i zabezpieczanie ubytków, przewietrzanie i „odwodnienie” drzew zawilgocionych, korekty koron, założenie wiązań elastycznych w przypadkach koniecznych), pielęgnację bieżącą 40 drzew, usunięcie 219 krzewów i drzew suchych, wiatrołomów, wykrotów, samosiewów; trzebież pn.-wsch. i wsch. części górnego tarasu.

Jednocześnie prowadzono prace porządkowe i renowacyjne, zgodnie z projektem zatwierdzonym w r. 1986, w tym: pielęgnację istniejących fragmentów i wysadzenie nowego żywopłotu głogowego w części pn., pn.-wsch. i pn.-zach. parku oraz — sukcesywnie — w części pd.-wsch., z pielęgnacją bieżącą; oczyszczenie z posuszu, formowanie i pielęgnację krzewów ozdobnych w parku przewidzianych w projekcie do pozostawienia; pielęgnację intensywną trawników

w pn. części parku, założenie klombu przed główną elewacją pałacu, założenie nowych trawników i rekultywację polan widokowych przed tylną elewacją pałacu — na górnym tarasie i na szkarpie tarasu.

Wykonawcy — Firma A. Chojnacki z Krakowa (prace sanitarne, nasadzenia) oraz Firma M. Tuzel, W. Czopek z Zabierzowa (zakładanie i pielęgnacja trawników).

Inwestor — WFOŚ.

### **IMBRAMOWICE (gm. Trzyciąż)**

Ogrody klasztorne norbertanek, XVIII-XIX.

Wł. klasztor norbertanek.

Dokumentacja:

1980 Opracowanie ewidencyjne (katalogowe), ZAK PK, Z. Myczkowski, K. Fabijanowska, J. Więckowska.

### **JURCZYCE (gm. Skawina)**

Ogród dworski Hallerów, XVIII i XIX.

Wł./użytk.: Rolniczy Zakład Doświadczalny UJ.

Dokumentacja:

1990 Ekspertyza koncepcyjno-programowa rewaloryzacji parku, z projektem technicznym zieleni, Z. Myczkowski, E. Zborowska-Bemer.

Prace realizacyjne:

1988-1992 Podjęcie kompleksowych prac sanitarnych i konserwacji drzewostanu. Zabiegi prowadzone w otoczeniu dworu, w rejonie stawu po stronie pd. oraz w części pn. i pn.-zach. parku objęły: konserwację kompleksową 49 drzew, z leczeniem pełnym oraz pielęgnacją bieżącą 112 drzew usunięto 30 drzew suchych, wiatrołomów i wykrotów.

### **KACICE (gm. Słomniki)**

Park dworski, XVII-XIX.

Wł./użytk.: Wiesław Wolny.

1992 Konserwacja kompleksowa zabytkowej lipy, pomnika przyrody (obw 620 cm), w szpalerze ograniczającym park od pn. (leczenie i zabezpieczenie znacznych ubytków wgłębnych i powierzchniowych, redukcja korony, wiązania elastyczne).

Wykonawca — Firma dr J. Gęzdior i S-ka, Kraków.

Inwestor — WFOŚ.

## KAMIEŃ (gm. Czernichów)

Ogród plebański, XVII-XIX.

Wł./użytk.: Parafia, Klasztor kanoników regularnych w Krakowie  
1991 Konserwacja kompleksowa 6 lip, pomników przyrody, w zespolejazdnym ogrodzie, przed plebanią (oczyszczenie, leczenie i zabezpieczenie ubytków wgłębnych, częściowa redukcja koron, założenie wiązań elastycznych), pielęgnacja bieżąca 2 lip pomnikowych przy wjeździe od strony południowej zespołu.

Rekonstrukcja dwóch altan — siedzisk z darni (z ofaszynowaniem dookoła) pod dwiema najstarszymi lipami przed plebanią.

Wykonawca — Firma dr J. Gędzior i S-ka, Kraków.  
Inwestor — WFOŚ.

## KOCMYRZÓW (gm.)

Dawny ogród dworski, XIX.

Wł./użytk.: Gmina Kocmyrzów-Luborzyca.

1991 Opracowanie ewidencyjne (katalogowe), „Arkadia” W-wa

## KONARY (gm. Mogilany)

Ogród dworski, XIX.

Wł./użytk.: RSP.

Dokumentacja:

1982 Opracowanie ewidencyjne (katalogowe), ZAK PK, M. Swaryczewska.

Prace realizacyjne:

1989-1991 Rozpoczęcie kompleksowych prac sanitarnych i konserwacji drzewostanu, obejmujących konserwację kompleksową alei lipowej, na pn.-wsch. od dworu oraz dębów pomników przyrody, tworzących szpaler na przedpolu folwarku; konserwacją pełną objęto 15 drzew pozostałe pielęgnacją bieżącą; usunięto 7 drzew, suchych i powalonych (wiatrołomów). Prace przerwano z powodu braku środków.

Wykonawca — Firma M. Wałęcki, J. Zacharias, Kraków.  
Inwestor — WFOŚ.

Ogród przy willi Skotyszewskich, pocz. XX.

Wł./użytk.: Gmina Mogilany.

Dokumentacja:

1982 Opracowanie ewidencyjne (katalogowe), ZAK PK, M. Swaryczewska, K. Fabijanowska.

## KONARY (gm. Mogilany-Kopań)

Ogród folwarczny, XIX.

Wł./użytk.: RSP Konary.

Dokumentacja:

1982 Opracowanie ewidencyjne (katalogowe), ZAK PK, M. Swaryczewska, K. Fabijanowska.

## KONARY

### (gm. Mogilany — Rzędziany)

Ogród folwarczny, XIX.

Wł./użytk.: RSP Konary.

Dokumentacja:

1982 Opracowanie ewidencyjne (katalogowe), ZAK PK, M. Swaryczewska, K. Fabijanowska.

## KONARY

### (gm. Mogilany — Zielona)

Ogród folwarczny, XIX i XX.

Wł./użytk.: Klasztor bonifratrów w Krakowie.

Dokumentacja:

1990 Opracowanie ewidencyjne (katalogowe), ZAK PK, M. Swaryczewska.

## KORABNIKI (gm. Skawina)

Ogród dworski, XVII-XIX.

Wł./użytk.: A. M. Ryniakowie.

Dokumentacja:

1987 Ekspertyza dendrologiczna z wskazaniem do konserwacji i uporządkowania parku, B. Górski.

Prace realizacyjne:

1986-1987 W związku z przejęciem obiektu przez nowego właściciela i rozpoczęciem remontu konserwatorskiego dworu podjęto prace porządkowe w parku o charakterze podstawowym — uzupełnienie ogrodzenia, trzebieenie i oczyszczenie centralnej części parku, uporządkowanie dróg, usunięcie drzew powalonych i wykrotów, wstępne porządkowanie trawników, sukcesywne porządkowanie i rekultywację stawów, konserwację mdrzewi i drzew po stronie pn.-wsch. dworu.

Prace prowadzono systemem gospodarczym, na koszt właściciela.

1988-1992 Podjęcie zabiegów sanitarnych i konserwacji drzew, głównie pomników przyrody, na terenie parku właściwego i w zespole folwarcznym, nad stawami. Pracami objęto wszystkie najcenniejsze drzewa (ogółem 128 drzew), w tym 62 konserwacją

kompleksową, pozostałe pielęgnacją bieżącą; usunięto 19 drzew suchych i wiatrołomów.

Wykonawca — Firma dr J. Gędzior i S-ka, Kraków.

Inwestor — WFOŚ

## KORZKIEW (gm. Zielonki)

Park zamkowy, XVI-XIX.

Wł.: Skarb Państwa/użytk.: Komenda Chorągwi Krakowskiej ZHP.

Prace realizacyjne:

1988-1989 Wstępne prace porządkowe, czyszczenie parku z samosiewów i nalotu bzu czarnego, trzebieenie obrzeży, usunięcie drzew powalonych i wykrotów, porządkowanie ścieżek, obsadzenie żywopłotem grabowym trawnika przed pd. budynkiem folwarcznym.

Wykonawca — Firma S. Kutrzeba, Kraków.

Inwestor — Komenda Chorągwi Krakowskiej ZHP.

1990-1992 Podjęcie prac sanitarnych i konserwacji drzewostanu. Pracami objęto drzewa pomnikowe (jesiony przy wjeździe do parku, 2 lipy) oraz drzewostan w części pn., w otoczeniu budynku folwarcznego użytkowanego przez szkołę. Zabiegami objęto w sumie 25 drzew, w tym 7 konserwacją kompleksową, pozostałe pielęgnacją bieżącą. Usunięto 6 drzew suchych i wiatrołomów.

Wykonawca — Firma K. Banach, Kraków.

Inwestor — WFOŚ.

## KOWARY (gm. Radziemice)

Park dworski, XIX/XX.

Wł./użytk.: D. Wierzbička.

Dokumentacja:

1981 Opracowanie ewidencyjne (katalogowe), ZAK PK, Z. Myczkowski

1985 Konceptja uporządkowania parku, J. Parma.

## KRZESZOWICE (gm.)

Park pałacowy Potockich, 1849.

Wł./użytk.: Gmina Krzeszowice.

Dokumentacja:

1985 Ekspertyza dendrologiczna stanu technicznego drzew, Z. Czernik

1987 Studium historyczno-kompozycyjne parku, z wytycznymi do projektu rewaloryzacji założenia, ZAK PK, M. Holewiński.

Prace realizacyjne:

1985-1986 Przeprowadzenie prac sanitarnych i konserwacji (wybiórczo) najcenniejszych drzew w obszarze parku, głównie w części centralnej.

Wykonawca — PKZ O/Kraków.  
Inwestor — UMiG.

1987-1989 Wykonanie prac porządkowych o charakterze podstawowym, obejmujących: trzebieenie i czyszczenie zarośniętych części parku, sukcesywnie, od Starego Pałacu do ul. Parkowej po stronie pn. założenia, prześwietlanie zagłuszonych części parku wzdłuż ul. Parkowej, renowacja trawników (z pielęgnacją intensywną) na polanie widokowej przed pałacem i sukcesywnie w pozostałej części parku, oczyszczenie stawu, uporządkowanie sadzawki, renowacja dróg (naprawa nawierzchni) w rejonie Starego Pałacu.

Wykonawca — Firma M. Tuzel, A. Włodarczyk, Kraków.

Inwestor — WFOŚ

1991-1992 Konserwacja kompleksowa lipy, pomnika przyrody, przed Starym Pałacem nad Krzeszówką oraz 7 drzew o parametrach pomnikowych przy alei głównej i w centralnej części parku. Usunięcie 15 drzew suchych i wiatrołomów.

Wykonawca prac: Firma dr J. Gędzior i S-ka, Kraków.

Inwestor — WFOŚ (konserwacja drzew) oraz UMiG Krzeszowice (wycinka).

### **KRZYSZKOWICE (gm. Myślenice)**

Park dworski, XVIII/XIX.

Wł./użytk.: Gmina Myślenice.

Dokumentacja:

1983 Inwentaryzacja zieleni, Miejskie Biuro Projektów, J. Janczykowski. Ekspertyza konserwatorska założenia dworsko-parkowego, MBP, J. Janczykowski.

Prace realizacyjne:

1986-1988 Podjęcie prac sanitarnych i pielęgnacyjnych w centralnej części parku (zdejmowanie posuszu, zabezpieczenie drobnych ubytków), w tym wykonanie konserwacji kompleksowej dębu, pomnika przyrody, na przedpolu dworu.

Wykonawca — Zakład Zagospodarowania Zieleni i Rekultywacji LOP Kraków.

Inwestor — OPAKOMET Kraków.

### **KRZYWACZKA (gm. Sułkowice)**

Park dworski Schmidtów, XVIII. Wł./użytk.: Gmina Sułkowice.

1986-1988 Podjęcie i przeprowadzenie kompleksowych prac sanitarnych i konserwacji drzewostanu parkowego w granicach układu historycznego. Zabiegom poddano ogółem 429 drzew, w tym 84 konserwacji kompleksowej (leczenie i zabezpieczenie ubytków wgłębnych, osuszenie i przewietrzanie pni, zdjęcie posuszu, częściowa redukcja koron w przypadkach koniecznych, założenie wiązań elastycznych), zaś 345 pielęgnacji bieżącej. Usunięto 27 drzew suchych i uszkodzonych.

Wykonawca — Firma dr J. Gędzior i S-ka, Kraków.

Inwestor — WFOŚ

### **KSIĄŻNICZKI (gm. Michałowice)**

Park podworski XIX.

Wł./użytk.: Gmina Michałowice.

Dokumentacja:

1985 Opracowanie ewidencyjne (katalogowe), ZAK PK, D. Uruska-Suszek, K. Fabijanowska, J. Więckowska.

### **LELOWICE (gm. Radziemice)**

Ogród dworski, XVIII.

Wł./użytk.: M. Król.

Dokumentacja:

1983 Opracowanie ewidencyjne (katalogowe), BPBO „Miasto-projekt”, W. Czerniewski.

### **LIBERTÓW (gm. Mogilany)**

Park dworski, XIX.

Wł./użytk.: RSP Libertów.

1984-1985 Konserwacja kompleksowa 2 lip, pomników przyrody, rosnących na podjeździe przed dworem (oczyszczenie znacznych ubytków wgłębnych pni, ich leczenie i zabezpieczenie, zdjęcie posuszu, odciążenie drzew, ze znaczną redukcją koron, założenie wiązań elastycznych w koronach i wiązań sztywnych pni).

Wykonawca — Firma dr J. Gędzior i S-ka, Kraków.

Inwestor — RSP.

1990 Konserwacja interwencyjna 3 lip, pomników przyrody, uszkodzonych w czasie silnej wichury, 2 lip uprzednio konserwowanych, na podjeździe, oraz lipy trójpniowej przy wjeździe do zespołu od pn. Zabiegi o charakterze kompleksowym.

Wykonawca — Firma dr J. Gędzior i S-ka, Kraków.

Inwestor — WFOŚ

### **LUBORZYCA (gm.)**

Ogród plebański, XIX.

Wł./użytk.: Parafia.

1990 Opracowanie ewidencyjne (katalogowe), „Arkadia” W-wa, G. Zakrzewska, M. Rymkiewicz.

### **LUSINA (gm. Mogilany)**

Park dworski d. Słapów, XVIII-XIX.

Wł.: B. F. Kusiowie.

Dokumentacja:

1983 Projekt regulacji stawu, M. Swaryczewska

1984 Koncepcja zagospodarowania i uporządkowania parku, M. Swaryczewska.

Prace realizacyjne:

1987 Prace porządkowe o charakterze podstawowym (trzebieenie samosiewów, nalotu bzu czarnego, prześwietlenie parku, usuwanie wiatrołomów, porządkowanie wstępne dróg i ścieżek), wykonanie ogrodzenia z siatki na słupkach

1989 Rekultywacja stawów parkowych z groblami (prace ziemne i inżynieryjne) według zatwierdzonego projektu.

Wykonanie prac systemem gospodarczym, ze środków właścicieli.

1991 Konserwacja kompleksowa 8 drzew (wiązy, lipy) — pomników przyrody, w centralnej i zach. części parku.

Wykonawca — Firma dr J. Gędzior i S-ka, Kraków.

Inwestor — WFOŚ.

1992 Prace sanitarne i pielęgnacja bieżąca drzew w szpalerze obrzeżnym parku od strony zach. i pdl. Pracami objęto 59 drzew, w tym 9 konserwacją kompleksową.

Wykonawca — Firma dr J. Gędzior i S-ka, Kraków.

Inwestor — właściciele.

Ogród folwarczny Osuchowskich, XVIII/XIX.

Wł./użytk.: P. Osuchowski.

Dokumentacja:

1992 Opracowanie ewidencyjne (katalogowe) parku, M. Swaryczewska.

Prace realizacyjne:

1991 Konserwacja kompleksowa 2 dębów, pomników przyrody, rosnących przy wjeździe do parku.

Wykonawca — Firma dr J. Gędzior i S-ka, Kraków.

Inwestor — WFOŚ.

## **ŁUCZYCE**

**(gm. Kocmyrzów-Luborzycza)**

Park dworski Ungerów, XVIII. Wł./użytk.: Gmina Kocmyrzów-Luborzycza.

Dokumentacja:

1980 Koncepcja zagospodarowania, E. Węclawowicz.

## **ŁYSZKOWICE (gm. Koniusza)**

Park dworski Woźniakowskich, XIX.

Wł./użytk.: PDPS.

Dokumentacja:

1988 Projekt techniczny uporządkowania zieleni, M. Pułłowska

1990 Aneks do projektu uporządkowania zieleni, M. Pułłowska

Prace realizacyjne:

1988 Prace sanitarne i pielęgnacyjne drzewostanu, w tym konserwacja kompleksowa 6 lip, pomników przyrody, oraz pielęgnacja bieżąca 2 drzew na d. folwarku.

Wykonawca — Firma dr J. Gędzior i S-ka, Kraków.

Inwestor — WFOŚ.

## **MASŁOMIĄCA**

**(gm. Michałowice)**

Ogród dworski, XIX

Wł./użytk.: Spółdzielnia Produkcyjna Masłomiąca

Dokumentacja:

1981 Opracowanie ewidencyjne (katalogowe), SITO Kraków, B. Górski

1988 Projekt uporządkowania parku, B. Michońska.

## **MASZYCE (gm. Skąta)**

Ogród dworski Schönów, XIX/XX.

Wł./użytk.: M. Schönowa.

Dokumentacja:

1983 Opracowanie ewidencyjne (katalogowe), ZAK PK, W. Genga, J. Więckowska.

## **MICHAŁOWICE (gm.)**

Park dworski Talowskich, XIX. Wł./użytk.: S. Lorenc.

Dokumentacja:

1981 Opracowanie ewidencyjne (katalogowe), BPBO „Miastoprojekt”, B. Górski

1991 Projekt uporządkowania parku, W. Zaucha.

Prace realizacyjne:

1988 Wykonanie ogrodzenia z siatki; wstępne prace porządkowe o charakterze podstawowym: trzebienie samosiewów i nalotu bzu czarnego, prześwietlenie parku, uczytelnienie głównych dróg i ścieżek, usunięcie drzew suchych i powalonych.

Wykonanie — system gospodarczy, ze środków właściciela.

## **MIERZEŃ (gm. Raciechowice)**

Park dworski, XVIII/XIX.

Wł./użytk.: Z. Banach, J. Serafin.

Dokumentacja:

1983 Opracowanie ewidencyjne (katalogowe), ZAK PK, W. Genga, J. Więckowska.

## **MIŁOCICE (gm. Słomniki)**

Park dworski, XVIII/XIX.

Wł./użytk.: B. J. Fryczowie.

Dokumentacja:

1983 Opracowanie ewidencyjne (katalogowe), BPBO „Miastoprojekt”, L. Kmity.

## **MINOGA (gm. Skąta)**

Park dworski Wężyków, XVIII i XIX.

Wł./użytk.: Gmina Skąta.

Dokumentacja:

1985 Inwentaryzacja zieleni, BRK, E. Barańska, M. Pułłowska. Koncepcja uporządkowania założenia parkowego, BRK, E. Barańska, M. Pułłowska.

## **MODLNICA (gm. Wielka Wieś)**

Park dworski Konopków, 1797 r. Wł./użytk.: Uniwersytet Jagielloński.

1987-1989 Podstawowe prace porządkowe i renowacyjne w pn. i wsch. części parku oraz kompleksowe prace sanitarne i konserwacja drzewostanu na terenie

całego założenia. Zabiegami objęto w sumie 318 drzew, z czego 91 (w tym dęby pomnikowe na górnym tarasie) poddano konserwacji kompleksowej (oczyszczenie, leczenie i zabezpieczenie ubytków wgłębnych pni i ubytków kominowych, usuwanie starych plomb cementowych, odwadnianie drzew, przewietrzanie i osuszanie partii butwiejących, zdemowanie posuszu, korekty i odciążanie koron, zakładanie wiązań elastycznych), zaś 227 — pielęgnacji bieżącej (usunięcie posuszu, zabezpieczenia drobne). Usunięto 497 drzew suchych, powalonych i wykrotów, przede wszystkim zaś samosiewów i nalotu bzu czarnego przy trzebieniu i oczyszczaniu „leśnej” (wschodniej) części parku.

Jednocześnie prowadzono podstawowe prace porządkowe i renowacyjne (zgodnie z zatwierdzonym projektem uporządkowania i rekonstrukcji założenia, wykonanym w r. 1958 przez prof. G. Ciołka. Prace te objęły: założenie trawników dywanowych na gazonie po stronie podjazdu oraz na tarasie przed tylną elewacją dworu (z pielęgnacją roczną); uzupełnienie szpalerów i opasek bukszpanowych w północnej, „włoskiej” części ogrodu, wysadzenie nowych opasek wokół kwatery pd.; pielęgnację i wymianę nawierzchni ścieżek żwirowych w geometrycznej części pn. oraz na pd. od dworu; strzyżenie i pielęgnację wszystkich trawników w parku (również w krajobrazowej części pd. założenia); uczytelnienie, a w części rekonstrukcję dróg promienistych we wsch., „leśnej” części parku, z rondem pośrodku, uczytelnienie i rekonstrukcję ścieżki obiegającej „ambulatorio”; położenie nawierzchni żwirowej na głównych drogach krzyża, wykonanie podbudowy ścieżek promienistych.

Wykonawcy — Firma dr M. Wałęcki, J. Zacharias, Kraków (prace konserwacyjne) oraz Firma W. Jarosz z Zabierzowa (prace renowacyjne zieleni niskiej i dróg).

Prace rewaloryzacyjne przy pd., krajobrazowej części założenia wstrzymano do czasu opracowania projektu dla tego terenu.

## MOGILANY (gm.)

Park dworski Konopków, XVI, XVIII/XIX.

Wł./użytk.: PAN O/Kraków.

Dokumentacja:

1989 Projekt rewaloryzacji pn., krajobrazowej części parku, B. Górski.

Prace realizacyjne:

1986-1991 Podjęcie i przeprowadzenie kompleksowych prac sanitarnych i konserwacji drzewostanu na obszarze całego założenia, w tym również leczenia i konserwacji bindaży grabowych ramujących pd., geometryczną część ogrodu — usuwanie uszkodzonych plomb cementowych założonych ok. 1970 przez użytkownika obiektu, wbrew zaleceniom konserwatorskim, czyszczenie i zabezpieczenie ubytków wgłębnych i ran, zakładanie wiązań sztywnych pni w przypadkach koniecznych.

Prowadzenie prac porządkowych i pielęgnacyjnych w zrekonstruowanym w latach wcześniejszych geometrycznym ogrodzie „włoskim” po stronie pd., w tym: strzyżenie okresowe szpalerów grabowych, formowanie szpaleru grabowego przy balustradzie pd. i bastionów w zakończeniu bindaży: wsch. i zach.; renowacje trawników z pielęgnacją intensywną, pielęgnacja i strzyżenie bukszpanów ramujących kwatery, konserwacja dróg i ścieżek, z wymianą nawierzchni na żwirową

1991-1992 Rozpoczęcie prac porządkowych i renowacyjnych w pn. krajobrazowej części założenia, zgodnie z zatwierdzonym projektem, w tym: uporządkowanie i oczyszczenie obrzeży stawu, wysadzenie kwietnika (jucca kalifornijska) na klombie zajezdnym, założenie trawnika dywanowego, strzyżenie i formowanie głogów przed tylną elewacją dworu, wykonanie dosadzeń w części leśnej parku (modrzewie), rozpoczęcie rekultywacji stawu.

Wykonawcy — Firma S. Kisielowski, Wieliczka (prace konserwacyjne i porządkowe do 1988), Firma dr. J. Gędzior i S-ka, Kraków (prace sanitarne, konserwacyjne i renowacja pn. części ogrodu — od 1989).

Inwestor — WFOŚ.

## NAWOJOWA GÓRA (gm. Krzeszowice)

Park dworski, XIX/XX.

Wł./użytk.: Z. Domański.

Dokumentacja:

1985 Opracowanie ewidencyjne (katalogowe), ZAK PK, D. Uruska-Suszek.

## NIEDŹWIEDŹ (gm. Słomniki)

Park pałacowy Wodzickich, XVIII.

Wł./użytk.: Szkoła Zbiorcza.

Dokumentacja:

1984 Inwentaryzacja zieleni, B. Górski

1987 Szkic koncepcyjny zagospodarowania i uporządkowania parku, B. Górski.

Prace realizacyjne:

1987 Wstępne prace porządkowe (po zakończeniu remontu pałacu) obejmujące: uprzątnięcie gruzu i resztek materiałów budowlanych, głównie w części zajezdnej i w bezpośrednim otoczeniu budynku na górnym tarasie, wygrabienie części pd.

Prace wykonane w systemie gospodarczym i przez młodzież szkolną.

1988 Prace sanitarne i konserwacja drzewostanu parkowego, w tym konserwacja kompleksowa 18 drzew, pielęgnacja bieżąca 21 drzew i usunięcie 1 drzewa suchego.

Podjęcie prac porządkowych o charakterze podstawowym i renowacji parku w oparciu o zatwierdzone opracowanie projektowe, w tym: wytrasowanie i wykonanie dróg i ścieżek na podjeździe i w części pn. parku, wykonanie kolistego klombu zajezdnego, z okrawężnikowaniem i założeniem trawnika dywanowego, porządkowanie i pielęgnacja trawników w części pd., tarasowej parku, przycięcie żywopłotów ramujących park od tej strony.

Wykonawcy — Firma A. Chojnacki, Kraków (prace sanitarne oraz konserwacja drzew), Firma M. Przeniosło, Słomniki (budowa dróg), Firma M. Tuzel, W. Czopek, Zabierzów (prace renowacyjne zieleni).

Inwestor — WFOŚ.

## NIEGOSZOWICE (gm. Zabierzów)

Park dworski Rostworowskich, XVIII-XIX.

Wł./użytk.: Fundacja Ochrony Zabytków.

1987-1992 Rozpoczęcie i prowadzenie kompleksowych prac sanitarnych i konserwacji drzewostanu parkowego, w tym: konserwacja kompleksowa 67 drzew, pielęgnacja bieżąca 87 drzew, usunięcie 69 wiatrołomów drzew suchych i powalonych. Prace prowadzono w zach. i centralnej części parku — do stawu. Jednocześnie wykonano prześwietlenie i trzebież zarośniętych części parku, usuwając naloty bzu czarnego (z karczowaniem).

Wykonawca — Firma dr M. Wałeckiej, J. Zachariasz, Kraków.

Inwestor — WFOŚ.

## NIEGOWIĆ (gm. Gdów)

Park dworski, XIX.

Wł./użytk.: Zakłady Mięsne Kraków.

Dokumentacja:

1985 Opracowanie ewidencyjne (katalogowe), ZAK PK, D. Uruska.

## NIEPOŁOMICE (gm.)

Park zamkowy, XV-XX.

Wł.: Gmina Niepołomice.

Dokumentacja:

1990 Opracowanie ewidencyjne (katalogowe) dawnych ogrodów zamkowych i folwarcznych, ZAK PK, Z. Myczkowski, K. Fabijanowska.

1991 Inwentaryzacja zieleni, Z. Myczkowski, A. Twaróg, K. Fabijanowska

Studium historyczno-kompozycyjne i wytyczne konserwatorskie dot. uporządkowania, J. Bogdanowski, Z. Myczkowski, A. Twaróg, K. Fabijanowska

Koncepcja rewaloryzacji założeń ogrodowych w zespole zamkowym w Niepołomicach, J. Bogdanowski, Z. Myczkowski, A. Twarów, A. Dyszkiewicz.

Park miejski (część d. ogrodów i folwarku zamkowego), XIX-XX.

Wł./użytk.: Gmina Niepołomice.

1991-1992 Prace porządkowe i renowacyjne o charakterze podstawowym: uporządkowanie dróg, częściowa wymiana nawierzchni, uzupełnienie i częściowe wyko-

nanie nowych trawników, ustawienie ławek, uzupełnienie oświetlenia; pielęgnacja i utrzymanie bieżące.

Wykonawca — służby komunalne, ze środków Gminy.

### **OCHODZA (gm. Skawina)**

Park dworski, XIX.  
Wł./użytk.: Teatr STU w Krakowie.

Dokumentacja:

1983 ZTE zieleni, BPBO „Mia-stoprojekt”, J. Czerniewski

1988 Ekspertyza konserwatorska dot. utrzymania szpalery drzew w granicy pd. parku, M. Kornecki, Firma ZAKO, Kraków

1991 Projekt ogrodzenia, bramy i małej architektury, M. Włodarski. Projekt techniczny zieleni, Firma „EKO”, Jelenia Góra.

### **OJCÓW (gm. Skąta)**

Park uzdrowski, XIX.  
Wł./użytk.: Dyrekcja Ojcowskiego Parku Narodowego.

Dokumentacja:

1981 Plan syt.-wys. części pd. Krakowskie Biuro Geodezji.

1982 Plan syt.-wys. części pn., Krakowskie Biuro Geodezji

1983 Inwentaryzacja zieleni, B. Górski

1985 Studium historyczno-kompozycyjne założenia uzdrowskiego, ZAK PK A. Mitkowska

1989 Aktualizacja inwentaryzacji zieleni, ZAK PK, K. Fabijanowska

1990 Ekspertyza koncepcyjno-programowa uporządkowania i renowacji założenia, ZAK PK, A. Mitkowska

Prace realizacyjne:

1990-1992 Rozpoczęcie kompleksowych prac sanitarnych i konserwacji drzewostanu w obszarze d. Parku Uzdrawiskowego — jako I etapu rewaloryzacji założenia, w oparciu o zatwierdzone opracowania projektowe. Zabiegi rozpoczęto w pd. części zespołu, w rejonie „Bazaru Warszawskiego”, a następnie hoteli „Pod Kazimierzem” i „Pod Łokietkiem” — obejmując nimi 51 drzew, z czego 28 poddano konserwacji kompleksowej, a 23 pielęgnacji bieżącej. Ponadto przeprowadzono pełną konserwację lipy wrastającej w pawilon „Na Postoju”. Prace w toku.

Wykonawca — Pracownia Zieleni, M. Wałęcki, J. Zacharias, K. Banach, Kraków.

Inwestor — WFOŚ.

Park — Góra Zamkowa, XIV-XIX.  
Wł./użytk.: Dyrekcja Ojcowskiego Parku Narodowego.

1992 Podjęcie kompleksowych prac sanitarnych i konserwacji drzewostanu Wzgórza Zamkowego, uznanego w całości za pomnik przyrody. Prace prowadzono w alei dojazdowej do zamku oraz w rejonie willi „Jadwiga”. Zabiegom poddano 33 drzewa, w tym 12 konserwacji kompleksowej i 21 pielęgnacji bieżącej; usunięto 4 drzewa suche. Prace w toku.

Wykonawca — Firma Pracownia Zieleni, M. Wałęcki, J. Zacharias, K. Banach, Kraków.

Inwestor — WFOŚ

### **OSIECZANY (gm. Myślenice)**

Park dworski, XVIII/XIX.  
Wł./użytk.: Miejskie Przedsiębiorstwo Komunikacyjne Kraków.

Dokumentacja:

1980 Projekt koncepcyjny uporządkowania parku (B. Górski).

1984 Projekt realizacyjny uporządkowania założenia parkowego i projekt techniczny zieleni (B. Górski)

Prace realizacyjne:

1987-1992 Podjęcie i przeprowadzenie kompleksowych prac sanitarnych i konserwacji drzewostanu w parku uznanym w całości za pomnik przyrody. Prace wykonano na całym obszarze — w granicach układu historycznego. Zabiegom poddano ogółem 132 drzewa, w tym: 43 konserwacji pełnej, kompleksowej (z leczeniem i zabezpieczaniem ubytków wgłębnych i kominowych, korektą koron, zakładaniem wiązań elastycznych — w przypadkach koniecznych), zaś 89 pielęgnacji bieżącej; usunięto 24 drzewa suche i powalone przez wiatr.

Wykonawca — Firma Pracownia Zieleni, M. Wałęcki, J. Zacharias, K. Banach, Kraków.

Inwestor — WFOŚ.

Doraźne prace porządkowe i pielęgnacja bieżąca (koszenie trawników, usuwanie posuszu, sprzątanie parku etc.) — wykonywane systemem gospodarczym, ze środków MPK w Krakowie.

### **OWCZARY (gm. Zielonki)**

Park pałacowy, d. Kwiatkowskich, XVIII-XX.

Wł./użytk.: PDPS.

1989 Wykonanie konserwacji kompleksowej dwóch drzew — pomników przyrody: lipy i dębu, na przedpolu pałacu. Prace objęły: leczenie i zabezpieczenie ubytków wgłębnych, zdjęcie posuszu, częściową redukcję koron, założenie wiązań elastycznych.

Wykonawca — Firma dr J. Gędzior i S-ka, Kraków.

Inwestor — WFOŚ.

### **PIEKARY (gm. Liszki)**

Park pałacowy, XVIII-XIX.

Wł./użytk.: Gmina Liszki.

Dokumentacja:

1986 Studium układu komunikacyjnego parku, BRK, A. Rybczyński

1989 Projekt techniczny konserwacji zieleni, Z. Czernik.

Prace realizacyjne:

1989 Wykonanie wstępnych prac porządkowych, częściowego prześwietlenia centralnej części parku w otoczeniu pałacu, usunięcie 4 drzew powalonych w czasie wichury.

Wykonawca — Firma A. Chojnacki, Kraków.

Inwestor — Szpital im. Babińskiego, Kraków-Kobierzyn.

1990-1992 Podjęcie prac sanitarnych i konserwacji drzewostanu w parku uznanym w całości za pomnik przyrody. Prace w ograniczonym zakresie o charakterze interwencyjnym, wykonywano głównie w rejonie alei dojazdowej (względny bezpieczeństwa) oraz w otoczeniu pałacu. Zabiegom poddano 18 drzew, z czego 12 konserwacji kompleksowej, pełnej, zaś 4 pielęgnacji bieżącej; usunięto 14 drzew suchych i wiatrołomów (głównie w r. 1990).

Wykonawca — Firma A. Chojnacki, Kraków.

Inwestor — WFOŚ.

### **PIESKOWA SKAŁA (gm. Sułoszowa)**

Park zamkowy i park leśny w otoczeniu kompleksu zamkowego, XVI-XX.



Wł./użytk.: Państwowe Zbiory Sztuki na Wawelu, Oddział w Pieskowej Skale.

Dokumentacja:

1988 Inwentaryzacja krajobrazowa z ogólną inwentaryzacją zieleni wzgórza zamkowego i parku, ZAK PK, M. Bruzdowa-Luczyńska.

Prace realizacyjne:

1990 Podjęcie prac sanitarnych w części leśnej parku, na przedpolu zamku, i pielęgnacji bieżącej drzew: usuwanie posuszu, zabezpieczanie drobnych ubytków powierzchniowych, usuwanie drzew suchych, wiatrołomów i wykrotów, usuwanie samosiewów i nalotu bzu czarnego.

Wykonawca — Firma K. Banach, Kraków.

Inwestor — Państwowe Zbiory Sztuki na Wawelu.

1992 Podjęcie prac sanitarnych i konserwacji kompleksowej drzewostanu na przedpolu pałacu, w pierwszej kolejności wzdłuż alei dojazdowej (względny bezpieczeństwa). Zabiegom poddano 16 drzew, z czego 5 konserwacji pełnej (z wzmocnieniem mechanicznym wiązaniami elastycznymi), zaś 11 pielęgnacji bieżącej.

Wykonawca — Firma K. Banach, Kraków.

Inwestor — WFOŚ.

Jednocześnie kontynuowano prace porządkowe i pielęgnacyjne w kompleksie parkowo-leśnym i w otoczeniu zamku, w tym: usunięcie 16 drzew suchych i zasychających na obrzeżu murów zamkowych, trzebieenie samosiewów wrastających w mury oraz nalotu bzu czarnego w rejonie „Dorotki” i w rejonie bastionu pd.-wsch., oczyszczenie z samosiewów i nalotu bzu czarnego pn. ściany zamku, oczyszczenie z odrostów drzew ściętych uprzednio kurtyny bastionu pd., trzebieenie stoku pd.-wsch. z odstonięciem prześwietów na polanę widokową.

Wykonawca — Firma K. Banach, Kraków.

Inwestor — Państwowe Zbiory Sztuki na Wawelu.

## **PŁAWOWICE (gm. Nowe Brzesko)**

Park pałacowy Morstinów, XVIII i pocz. XIX.

Wł./użytk.: prywatny.

1987-1989 Podjęcie i przeprowadzenie częściowej konserwacji drzewostanu parkowego na terenie zach. części założenia (we wnętrzu głównym, za budynkiem pałacu) oraz w rejonie kaplicy. Zabiegom poddano 52 drzewa, w tym: 15 konserwacji kompleksowej, z leczeniem pełnym oraz 37 pielęgnacji bieżącej (usunięcie posuszu, oczyszczenie, zabezpieczenie drobnych ubytków powierzchniowych); usunięto 14 drzew suchych i powalonych w czasie wichury.

Wykonawca — Firma dr J. Gędzior i S-ka, Kraków.

Inwestor — WFOŚ.

## **POLANKA HALLER (gm. Skawina)**

Park pałacowy Hallerów, pocz. XIX.

Wł./użytk.: Rolniczy Zakład Doświadczalny Uniwersytetu Jagiellońskiego.

Dokumentacja:

1983 Szkic koncepcyjny uporządkowania założenia, J. Bogdanowski

1990 Projekt uporządkowania parku, B. Górski.

Prace realizacyjne:

1988-1992 Podjęto i prowadzono kompleksowe prace sanitarne i konserwację drzewostanu w parku uznanym w całości za pomnik przyrody. Zabiegom poddano 344 drzewa, w tym 91 konserwacji kompleksowej, zaś 253 pielęgnacji bieżącej. Usunięto 55 drzew suchych, powalonych przez wichury i wykrotów. Prace prowadzono w pn. i wsch. części parku — za pałacem. Konserwacja w toku.

Wykonawca — Firma K. Banach, Kraków.

Inwestor — WFOŚ.

## **PORĘBA ŻEGOTY (gm. Alwernia)**

Park pałacowy Szembeków, XVIII.

Wł./użytk.: Gmina Alwernia.

Dokumentacja:

1980 Opracowanie ewidencyjne (katalogowe) parku, BPBO „Miastoprojekt”, B. Górski.

1987 Ekspertyza dendrologiczna, SITO Kraków, B. Górski.

Prace realizacyjne:

1986-1992 Podjęcie i prowadzenie kompleksowych prac sanitarnych i konserwacji drzewostanu w parku uznanym w całości za pomnik przyrody. Prace rozpoczęto od grupy drzew egzotycznych i dębów pomnikowych po stronie pn. pałacu — prowadząc je sukcesywnie ku zachodowi, do przedpola mauzoleum Szembeków.

Zabiegi objęły ogółem 396 drzew, z czego 66 poddano konserwacji pełnej, kompleksowej, zaś 330 pielęgnacji bieżącej (zdjęcie posuszu, czyszczenie, zabezpieczanie drobnych ubytków); usunięto 45 drzew suchych, wiatrołomów i wykrotów. Przeprowadzono trzebież całkowicie zarodniętych części parku, sukcesywnie, wraz z postępowaniem robót, usuwając samosiewy, krzewy uschnięte i uszkodzone oraz naloty bzu czarnego (z karczowaniem).

Wykonawcy — Firma dr J. Gędzior i S-ka, Kraków (1987-1989), Firma K. Banach, Kraków (od 1990).

Inwestor — WFOŚ.

## **PROSZOWICE (gm.)**

Park miejski, XIX/XX.

Wł./użytk.: Gmina Proszowice.

Dokumentacja:

1991 Opracowanie ewidencyjne (katalogowe) parku, M. Swaryczewska.

## **PRUSY (gm. Kocmyrów-Luborzycza)**

Park dworski, pocz. XIX.

Wł./użytk.: Rolniczy Zakład Doświadczalny AR Kraków.

Dokumentacja:

1990 Opracowanie ewidencyjne (katalogowe) parku, „Arkadia”, G. Zakrzewska, M. Rymkiewicz.

## **RACIBORSKO (gm. Wieliczka)**

Park dworski Morstinów, XVIII.

Wł./użytk.: Gmina, Parafia.

Dokumentacja:

1986 Plan sytuacyjno-wysokościowy, Krakowskie Biuro Geodezji

1988 Inwentaryzacja zieleni z ekspertyzą stanu technicznego drzew, SITO Kraków, B. Górski.

#### **RACIECHOWICE (gm.)**

Park dworski, XVIII.

Wł./użytk.: Spółdzielnia Produkcyjna w Raciechowicach.

Dokumentacja:

1982 Opracowanie ewidencyjne (katalogowe) parku, ZAK PK, M. Swaryczewska.

#### **RADWANOWICE (gm. Zabierzów)**

Ogród dworski Tetelowskich, XIX.

Wł./użytk.: M. Tetelowska, Dom Fundacji Brata Alberta.

Dokumentacja:

1989 Koncepcja zagospodarowania Domu Pomocy Społecznej Fundacji Brata Alberta i uporządkowania terenu ogrodowego, ZAK PK, A. Böhm, M. Swaryczewska

1990 Opracowanie ewidencyjne (katalogowe) założenia, M. Swaryczewska.

#### **RADZIEMICE (gm.)**

Dawny park dworski, XIX.

Wł./użytk.: Gmina Radziemice.

Dokumentacja:

1983 Opracowanie ewidencyjne (katalogowe) parku, BPBO „Miastoprojekt”, B. Górski.

#### **RADZISZÓW (gm. Skawina)**

Ogród kościelno-plebański, XVII/XVIII, XIX.

Wł./użytk.: Parafia.

Dokumentacja:

1988 Opracowanie ewidencyjne (katalogowe) kompleksu ogrodów: dworskiego i plebańskiego, ZAK PK, W. Genga, J. Więckowska.

Prace realizacyjne:

1990-1991 Przeprowadzenie prac sanitarnych i konserwacji drzew pomnikowych (lip) w otoczeniu kościoła parafialnego, w tym: konserwacji pełnej, kompleksowej 4 lip oraz pielęgnacji bieżącej pozostałych 4 lip.

Wykonawca — Firma dr J. Gędzior i S-ka., Kraków  
Inwestor — WFOŚ.

#### **RAWAŁOWICE (gm. Kocmyrzów-Luborzyca)**

Park dworski, XIX.

Wł./użytk.: Kazimierz Domański.

Dokumentacja:

1990 Opracowanie ewidencyjne (katalogowe) ogrodu, „Arkadia” W-wa, G. Zakrzewska, M. Rymkiewicz.

#### **RYBNA (gm. Czernichów)**

Park dworski Rostworowskich, XVII-XVIII.

Wł./użytk.: Karol Rostworowski.

Dokumentacja:

1979/1980 Opracowanie ewidencyjne (katalogowe) parku, BPBO „Miastoprojekt”, B. Górski.

Prace realizacyjne:

1980-1984 W związku z zakończeniem remontu kapitalnego dworu przeprowadzono podstawowe prace porządkowe w parku, które objęły: usunięcie drzew suchych, powalonych i wykrotów, usunięcie posuszu, trzebieenie zarośniętych części parku, uporządkowanie nawierzchni dróg i ścieżek, oczyszczenie obrzeży i rekultywację stawu, pielęgnację i częściową budowę trawników oraz budowę ogrodzenia (z siatki na słupkach, w części ze sztachet) i dwóch bram wjazdowych z furtkami.

Prace wykonano systemem gospodarczym, ze środków właściciela.

1991 Wykonanie konserwacji kompleksowej, z leczeniem i zabezpieczeniem dwóch drzew — pomników przyrody (dąb i jesion), w części górnej parku, przed dworem.

Wykonawca — Firma Pracownia Zieleni, M. Wałęcki, J. Zacharias, K. Banach.

Inwestor — WFOŚ.

#### **SANKA (gm. Krzeszowice)**

Park dworski, XVIII-XIX.

Wł./użytk.: Szkoła Podstawowa i Spółdzielnia Produkcyjna.

Dokumentacja:

1985 Opracowanie ewidencyjne (katalogowe), ZAK PK, D. Uruska-Suszek,

Prace realizacyjne:

1988 Prace sanitarne i konserwacja grupy 7 lip — pomników przyrody przy boisku szkolnym od strony wjazdu do parku, w tym:

konserwacja kompleksowa 4 lip (leczenie ubytków wgłębnych, osuszanie i przewietrzanie uszkodzonych pni, redukcja koron, założenie wiązań elastycznych) oraz pielęgnacja bieżąca i oczyszczenie z posuszu 3 lip.

Wykonawca — Firma dr J. Gędzior i S-ka, Kraków.

Inwestor — WFOŚ.

#### **SIEBOROWICE (gm. Michałowice)**

Park dworski, XIX.

Wł./użytk.: PDPS.

Dokumentacja:

1981 Opracowanie ewidencyjne (katalogowe) parku, BPBO „Miastoprojekt”, B. Górski.

#### **SIECIECHOWICE (gm. Iwanowice)**

Park dworski, XVIII.

Wł./użytk.: J. Fabiański.

Dokumentacja:

1981 Opracowanie ewidencyjne (katalogowe) parku, BPBO „Miastoprojekt”, B. Górski.

#### **SIEDLEC (gm. Krzeszowice)**

Ogród folwarczny klasztorny (pokarmelitański), XVIII.

Wł./użytk.: Zgromadzenie Sióstr Najśw. Duszy Chrystusa Pana.

Dokumentacja:

1992 Opracowanie ewidencyjne (katalogowe) ogrodu, M. Swaryczewska.

#### **SIERCZA (gm. Wieliczka)**

Ogród dworski, XVIII-XIX.

Wł./użytk.: Zgromadzenie ss. urszulanek.

Dokumentacja:

1979/1980 Opracowanie ewidencyjne (katalogowe) ogrodu, ZAK PK, A. Böhm.

Prace realizacyjne:

1992 Wykonanie prac sanitarnych i konserwacji 9 drzew, pomników przyrody, na terenie parku, w części za dworem (dwa dęby, buk, klon polny, grusza o obw. 400 cm) oraz na podjeździe (dwa dęby, klon polny, lipa); konserwacją kompleksową objęto trzy z wymienionych drzew, przy pozostałych wykonano pielęgnację bieżącą (oczyszczenie z posuszu, drobne korekty koron, zabezpieczenie ubytków powierzchniowych).

Wykonawca — Firma dr J. Gędzior i S-ka, Kraków.  
Inwestor — WFOŚ.

### **SIEROSŁAWICE** (gm. Nowe Brzesko)

Park dworski, XIX/XX.  
Wł./użytk.: P. Łyczkowski.  
Dokumentacja:  
1991 Opracowanie ewidencyjne (katalogowe) parku, Z. Myczkowski.

### **SKAWINA (gm.)**

Park miejski, XIX/XX.  
Wł./użytk.: Gmina Skawina.  
Dokumentacja:  
1988 Opracowanie ewidencyjne (katalogowe) parku, ZAK PK, W. Genga.

Prace realizacyjne:  
1980-1992 Prace sanitarne o charakterze podstawowym: usunięcie i wywóz poza teren parku drzew i krzewów suchych, wiatrolomów i wykrotów, trzebieenie zarosniętej, wsch. części parku, rekultywacja terenu, renowacja trawników, uporządkowanie dróg, częściowa naprawa nawierzchni. Podjęcie stałych prac porządkowych i bieżącej pielęgnacji parku, intensywne pielęgnacja trawników (koszenie, dosiewanie, nawożenie mineralne)

1992 Prace sanitarne i konserwacja drzewostanu, w tym konserwacja kompleksowa 28 drzew, pielęgnacja bieżąca 31 drzew; usunięto 2 drzewa suche. Prace prowadzono na terenie całego parku, w granicach układu historycznego.

Wykonawca — Firma Pracownia Zieleni, M. Wałęcki, J. Zacharias, K. Banach, Kraków.

Inwestor — Urząd Miasta i Gminy.

### **SKOMIELNA CZARNA** (gm. Tokarnia)

Park dworski, XVIII-XIX.  
Wł./użytk.: Rafineria Nafty Trzebinia, Parafia.

1987-1988 Prace sanitarne i konserwacja drzewostanu parkowego w pełnych granicach układu, w tym konserwacja kompleksowa 4 lip oraz pielęgnacja bieżąca (zdjęcie posuszu, drobne zabezpieczenia) drzew pozostałych.

Wykonawca — Firma S. Kisielowski, Wieliczka.

Inwestor — WFOŚ.

1990 Uzupełniające prace konserwacyjne o charakterze awaryjnym, w tym zabezpieczenie lipy na szkarpie nad pawilonem „Góral”, ze znacznym ubytkiem węglbnym pnia na wysokości ok. 6 m (znaczone odciążenie korony, obniżenie drzewa, założenie 2 wiązań sztywnych pnia), zredukowanie korony jaworu na szkarpie koło kaplicy (również nad pawilonem „Góral”), zabezpieczenie lipy dwupniowej przed ewacją pawilonu „Dworek” (odciążenie korony, założenie wiązań elastycznych).

Wykonawca — Firma dr J. Gędzior, Kraków.

Inwestor — WFOŚ.

### **STANIĄTKI (gm. Niepołomice)**

Ogrody klasztorne, XIV-XIX.  
Wł./użytk.: Klasztor benedyktynek.

Dokumentacja:

1980 Opracowanie ewidencyjne (katalogowe), ZAK PK, W. Genga.

### **STOJOWICE (gm. Dobczyce)**

Ogród dworski, XIX.  
Wł./użytk.: Anna Panuś.

Dokumentacja:

1991 Opracowanie ewidencyjne (katalogowe), SITO O/Kraków, L. Kmita.

### **SYGNECZÓW (gm. Wieliczka)**

Park dworski, XIX.  
Wł./użytk.: Gmina Wieliczka, Szkoła Podstawowa.

Dokumentacja:

1991 Opracowanie ewidencyjne (katalogowe), M. Swaryczewska.

### **ŚCIBORZYCE (gm. Trzyciąż)**

Park dworski, XIX.  
Wł./użytk.: Stadnina Koni.

Dokumentacja:

1981 Opracowanie ewidencyjne (katalogowe), ZAK PK, Z. Myczkowski.

### **ŚCIEJOWICE (gm. Liszki)**

Park dworski, XIX.  
Wł./użytk.: Gmina Liszki.

Dokumentacja:

1979/1980 Opracowanie ewidencyjne (katalogowe), ZAK PK, M. Swaryczewska

1984 Inwentaryzacja zieleni, Studencka Akcja Kraków, AR-T w Olsztynie

1988 Plan realizacyjny zagospodarowania terenu, M. Frazik.

### **ŚLEDZIEJOWICE** (gm. Wieliczka)

Park dworski, XVIII i XIX.

Wł./użytk.: Henryk Kuśnierz.

Dokumentacja:

1980 Plan sytuacyjno-wysokościowy, Krakowskie Biuro Geodezji. Inwentaryzacja zieleni pn. części parku, B. Górski

1983 Ekspertyza stanu zachowania drzew egzotycznych na podjeździe przed dworem, Z. Czernik

1986 Ekspertyza dendrologiczna drzew w parku z wskazaniem do prac pielęgnacyjnych i sanitarnych, B. Górski

1990 Koncepcja programowo-przestrzenna zagospodarowania terenu, B. Górski.

Prace realizacyjne:

1986-1992 Podjęto i przeprowadzono kompleksowe prace sanitarne i konserwację drzewostanu na całym obszarze parku o wybitnych w skali regionu i kraju walorach kompozycyjnych i przyrodniczych, uznanym w całości za pomnik przyrody. Zabiegom sanitarnym poddano ogółem 445 drzew; w tym 115 konserwacji kompleksowej, z leczeniem pełnym (usuwanie plomb cementowych, czyszczenie i zabezpieczanie ubytków węglbnych, odwadnianie butwiejących drzew, wprowadzanie systemów przewietrzających, zdejmowanie posuszu, korekty i odciążanie koron, zakładanie wiązań elastycznych, a w przypadkach koniecznych — także wiązań sztywnych pnia), zaś 330 drzew konserwacji częściowej i pielęgnacji zachowawczej (zdejmowanie posuszu, zabezpieczanie drobnych ubytków powierzchniowych); usunięto 63 drzewa suche, powalone oraz wykroty.

Jednocześnie z pracami konserwacyjnymi prowadzono trzebież i prześwietlanie parku, sukcesywnie usuwając samosiewy gęszące drzewostan i silny na-

lot bzu czarnego (z wykarczowaniem).

Wykonawca — Firma dr J. Gędzior i S-ka, Kraków (1986-1989), Firma Pracownia Zieleni, K. Banach (1990-1992).

Inwestor — WFOŚ.

1990-1992 W związku z przejęciem obiektu przez nowego właściciela podjęto prace porządkowe o charakterze podstawowym i pielęgnację bieżącą parku obejmujące: oczyszczenie i trzebieenie enklaw bocznych, uporządkowanie trawników i rozpoczęcie ich pielęgnacji intensywnej (koszenie, dosiewanie, nawożenie). Wykonano rekultywację stawu parkowego, z udrożnieniem starego systemu nawadniającego, odbudową przepustów, grobli, przejść i mostku, wg projektu.

Wykonanie prac systemem gospodarczym, z nadzorem autorskim projektanta.

Inwestor — właściciel.

Tzw. „Dębina” — kompleks dębów pomnikowych na przedpolu parku, połączony z aleją dojazdową do parku od pd.-wsch.

Wł. Henryk Kuśnierz.

1992 rozpoczęcie kompleksowych prac sanitarnych i konserwacji. Zabiegiem poddano 6 drzew, w tym 5 konserwacji kompleksowej z pełnym programem leczenia, zaś 1 pielęgnacji bieżącej; usunięto 1 drzewo suche i uszkodzone.

Wykonawca — Firma K. Banach, Kraków.

Inwestor — WFOŚ.

## **TOKARNIA (gm.)**

Park dworski, XVIII.

Wł./użytk.: Gmina Tokarnia, Parafia.

Dokumentacja:

1988 Inwentaryzacja zieleni, Z. Myczkowski, K. Fabijanowska. Studium historyczno-kompozycyjne i wytyczne konserwatorskie rewitalizacji parku, Z. Myczkowski.

Prace realizacyjne:

1987-1992 Podjęcie i przeprowadzenie kompleksowych prac sanitarnych i konserwacji drzewostanu na terenie całego parku, w granicach układu historycznego. Zabiegom poddano ogółem 172 drzewa, z czego 50 pełnej konserwacji kompleksowej, zaś 122 pielęgnacji zachowawczej (zdjęcie posu-

szu, zabezpieczenie drobnych ubytków powierzchniowych); usunięto 2 drzewa suche.

Wykonawcy — Firma S. Kisielowski, Wieliczka (1987-1988) oraz Firma dr J. Gędzior i S-ka, Kraków (1989-1992).

Inwestor — WFOŚ.

## **TOMASZKOWICE (gm. Biskupice)**

Park dworski, XIX.

Wł./użytk.: Gmina Biskupice.

Dokumentacja:

1988 Opracowanie ewidencyjne (katalogowe) parku, ZAK PK, D. Uruska-Suszek, K. Fabijanowska.

## **TOMASZOWICE (gm. Wielka Wieś)**

Park dworski, pocz. XIX.

Wł./użytk.: Krakowskie Zakłady Mięsne.

Dokumentacja:

1980 Opracowanie ewidencyjne (katalogowe) parku, ZAK PK, M. Swaryczewska.

Prace realizacyjne:

1990-1991 Przeprowadzono prace porządkowe o charakterze podstawowym, obejmujące: usunięcie drzew suchych, wiatrołomów i wykrotów oraz drzew ściętych w poprzednich latach i pozostawionych w parku. Wykonano konserwację kasztanowca rosnącego na osi dworu, po stronie pn.

Wykonawca — systemem gospodarczym i Firma inż. J. Passak, Kraków.

Inwestor — Zakłady Mięsne Kraków.

## **TRZEMEŚNIA (gm. Myślenice)**

Ogród dworski, XIX.

Wł./użytk.: J. Olejarsz.

Dokumentacja:

1991 Opracowanie ewidencyjne (katalogowe), SITO Kraków, B. Michońska.

## **WIELICZKA (gm.)**

Park miejski im. A. Mickiewicza, poł. XIX.

Wł./użytk.: Gmina Wieliczka.

Dokumentacja:

1980 Opracowanie ewidencyjne (katalogowe), ZAK PK, W. Genga, Z. Myczkowski

1988 Inwentaryzacja zieleni, Z. Myczkowski, T. Piotrowski

1989 Wytyczne konserwatorsko-rekompozycyjne, Z. Myczkowski. Studium projektowe z koncepcją uporządkowania zieleni, Z. Myczkowski.

Prace realizacyjne:

1989-1990 Podjęcie prac porządkowych o charakterze podstawowym, obejmujących: czyszczenie parku, trzebież samosiewów i nalotu bzu czarnego, usuwanie drzew suchych, powalonych i wykrotów, wstępne porządkowanie trawników.

Wykonawca — służby komunalne.

Inwestor — UMIG.

1990-1991 Przeprowadzenie prac sanitarnych i konserwacji drzewostanu (zdejbowanie posuszu, konserwacja ubytków wgłębnych, zabezpieczenie uszkodzeń mechanicznych) w zakresie podstawowym.

Wykonawca — Firma S. Kisielowski, Wieliczka.

Inwestor — UMIG.

1991-1992 Wytrasowanie i wykonanie nawierzchni dróg i ścieżek parkowych w oparciu o zatwierdzony projekt uporządkowania i rekompozycji parku oraz projekt branżowy na obszarze całego założenia, jako I etap zespołu rewitalizacji.

Wykonawca — Firma IBG Infrabud, Kraków

Inwestor — UMIG.

Park królowej Jadwigi i bł. Kingi, 2 poł. XIX.

Wł./użytk.: Kopalnia Soli w Wieliczce.

Dokumentacja:

1991 Opracowanie ewidencyjne (katalogowe) parku, M. Swaryczewska, B. Bogdanowicz.

Park żupny, XVII-XIX.

Wł./użytk.: Gmina Wieliczka.

Dokumentacja:

1991 Opracowanie ewidencyjne (katalogowe) parku, M. Swaryczewska

1992 Koncepcja uporządkowania i rekonstrukcji parku, B. Górski.

## **WIELKIE DROGI (gm. Skawina)**

Park pałacowy Brandysów, XIX.

Wł./użytk.: Młodzieżowy Ośrodek Wychowawczy.

1986-1992 Podjęcie i realizacja kompleksowych prac sanitarnych i konserwacji drzewo-

stanu w parku o wybitnych walorach dendrologicznych, uznanym w całości za pomnik przyrody. Prace wykonano w części centralnej i wsch. założenia, obejmując zabiegami 392 drzewa, w tym 81 konserwacją pełną, kompleksową, 306 pielęgnacją zachowawczą, bieżącą (usuwanie posuszu, zabezpieczenia drobnych ubytków powierzchniowych); usunięto 235 drzew suchych, wiatrolomów i wykrotów, wykonano trzebież parku i prześwietlenie szczególnie zagłuszonych jego części po stronie pn.-wsch., usuwając samosiewy i gęsty nalot bzów czarnego. Prace w toku.

1988-1989 Wykonanie podstawowych prac porządkowych w centralnej części parku (pomiedzy budynkiem administracyjnym a obecnym internatem), które objęły: częściowo renowację dawnych, częściowo założenie nowych trawników, z pielęgnacją roczną, rekultywację drogi za internatem, z założeniem trawnika dywanowego, pielęgnację istniejących nasadzeń i krzewów ozdobnych.

Wykonawcy — Firma dr J. Gędzior i S-ka (1986-1989), Firma Pracownia Zieleni, M. Wałęcki, J. Zacharias, K. Banach (1990-1992); Firma W. Łopatka (renowacja trawników, prace porządkowe).

Inwestor — WFOŚ.

Aleje dojazdowe do parku pałacowego, XIX.

Wł./użytk.: j. w.

Aleja dębowa (wschodnia):

1992 Prace sanitarne i konserwacja drzewostanu, w tym zabiegi o charakterze kompleksowym na odcinku pd. alei (do zakończenia ogrodzeń zabudowy); w odcinku pn. jedynie usunięcie drzew suchych i uszkodzonych.

Wykonawca — Firma Pracownia Zieleni, M. Wałęcki, J. Zacharias, K. Banach.

Inwestor — UMiG Skawina.

Aleja lipowa (zachodnia, dojazdowa do parku, uznana w całości za pomnik przyrody)

1992 Rozpoczęcie kompleksowych prac sanitarnych i konserwacji pełnej drzewostanu alei, w tym: konserwacja kompleksowa 14 lip i pielęgnacja bieżąca, zachowawcza, 9 lip. Prace rozpoczęto od strony wsch. alei i objęto nimi ok. 1/3 zespołu. Prace w toku.

Wykonawca — Firma Pracownia Zieleni, M. Wałęcki, J. Zacharias, K. Banach, Kraków.

Inwestor — WFOŚ, Urząd Miasta i Gminy Skawina.

### **WIERZBICA (gm. Radziemice)**

Ogród dworski, XIX.

Wł./użytk.: Spółdzielnia Produkcyjna Łętkowice.

Dokumentacja:

1982 Opracowanie ewidencyjne (katalogowe) ogrodu, BPBO „Miastoprojekt”, B. Górski.

### **WIERZCHOWIE (gm. Wielka Wieś)**

Park dworski, pocz. XX.

Wł./użytk.: Z. Łaśko.

Dokumentacja:

1980 Opracowanie ewidencyjne (katalogowe) parku, ZAK PK, W. Genga, K. Fabijanowska.

### **WINIARY (gm. Gdów)**

Park dworski, XIX.

Wł./użytk.: Ośrodek Rehabilitacji.

1985 Opracowanie ewidencyjne (katalogowe) parku, ZAK PK D. Uruska.

### **WIĘCKOWICE (gm. Zabierzów)**

Park dworski, XVIII/XIX.

Wł./użytk.: PDPS.

Dokumentacja:

1983 Opracowanie ewidencyjne (katalogowe) parku, ZAK PK, W. Genga, Z. Myczkowski

1984 Inwentaryzacja zieleni, J. Schaller

1991 Aktualizacja inwentaryzacji zieleni, Z. Myczkowski, E. Bemer, A. Kuchta-Dyszkiewicz. Studium historyczno-kompozycyjne z wytycznymi do uporządkowania parku, Z. Myczkowski. Koncepcja rewaloryzacji założenia parkowego, Z. Myczkowski. Projekt techniczny zieleni, Z. Myczkowski, E. Bemer.

Prace realizacyjne:

1987-1992 Podjęcie i przeprowadzenie kompleksowych prac sanitarnych i konserwacji drzewostanu na terenie całego założenia, z wyjątkiem wsch. części folwarku. Zabiegom poddano 97 drzew, w tym 40 konserwacji kompleksowej, 57 pielęgnacji bieżącej; usunięto 19 drzew su-

chych i uszkodzonych. Prace w toku.

Wykonawca — Firma pracownia Zieleni, M. Wałęcki, J. Zacharias.

Inwestor — WFOŚ.

1990 Wykonanie renowacji trawników (założenie nowych trawników dywanowych) w części zach. parku, przy wjeździe — z pielęgnacją roczną.

Wykonawca — Firma M. Tuzel, W. Czopek, Zabierzów

Inwestor — PDPS.

### **WOLA ZRĘCZYCKA (gm. Gdów)**

Park dworski, XIX/XX.

Wł./użytk.: Politechnika Krakowska.

1984 Opracowanie ewidencyjne (katalogowe) parku, ZAK PK, Z. Myczkowski

1991 Projekt techniczny uporządkowania zieleni, K. Fabijanowska.

Prace realizacyjne:

1988 Konserwacja kompleksowa dębu, pomnika przyrody, przy wjeździe do parku (oczyszczenie znacznego ubytku wglębnego pnia, leczenie i zabezpieczenie, zdjęcie posuszu, odciążenie korony dla przywrócenia statyki drzewa, założenie wiązania elastycznego).

Wykonawca — Firma „Dendrosan” Kraków.

Inwestor — WFOŚ.

1989-1992 Podjęcie i prowadzenie kompleksowych prac sanitarnych i konserwacji drzewostanu parkowego, w tym szpaleru kasztanowego po stronie zach. i lipowego w granicy pn. parku. Ogółem zabiegom poddano 32 drzewa, z czego 15 konserwacji kompleksowej i 17 pielęgnacji bieżącej, zachowawczej. Prace w toku.

Wykonawca — Firma Pracownia Zieleni, M. Wałęcki, J. Zacharias, K. Banach, Kraków.

Inwestor — WFOŚ.

### **WOLICA (gm. Raciechowice)**

Ogród folwarczny, XIX/XX.

Wł./użytk.: Spółdzielnia Produkcyjna Raciechowice.

Dokumentacja:

1980 Opracowanie ewidencyjne (katalogowe) ogrodu, ZAK PK, AR, I. Miczyńska

### **WYSOCICE (gm. Gołcza)**

Ogród plebański, XIX.  
Wł./użytk.: Parafia.  
Dokumentacja:  
1980 Opracowanie ewidencyjne (katalogowe) ogrodu, ZAK PK, M. Swaryczewska.

### **ZAGÓRZANY DOLNE (gm. Gdów)**

Park dworski, XIX.  
Wł./użytk.: Z. Chlebowiczowie.  
Dokumentacja:  
1984 Opracowanie ewidencyjne (katalogowe) parku, ZAK PK, Z. Myczkowski

### **ZAGÓRZANY GÓRNE (gm. Gdów)**

Ogród folwarczny, XIX.  
Wł./użytk.: Wernikowscy.  
Dokumentacja:  
1984 Opracowanie ewidencyjne (katalogowe) ogrodu, ZAK PK, Z. Myczkowski.

### **ZAKLICZYN (gm. Siepraw)**

Park dworski, XIX.  
Wł./użytk.: Instytut Obróbki Skrawaniem.  
Dokumentacja:  
1988 Inwentaryzacja zieleni, E. Zborowska-Bemer

1988/1989 Studium konserwatorsko-projektowe z koncepcją uporządkowania parku, Z. Myczkowski.

Prace realizacyjne:  
1980-1982 Przeprowadzenie wstępnych prac porządkowych (po przejściu zespołu przez Insty-

tut i wyremontowaniu dworu), w tym: usunięcie z parku drzew powalonych i wykrotów, oczyszczenie trawników, uporządkowanie dróg i ścieżek oraz wykonanie ogrodzenia parku z siatki na słupkach betonowych, z bramą i furtką

1983-1986 Wprowadzenie licznych nasadzeń drzew i krzewów ozdobnych, z zakłóceniem pierwotnej dyspozycji przestrzennej i kompozycyjnej parku.

Prace wykonane systemem gospodarczym.

Inwestor — Instytut Obróbki Skrawaniem.

1988-1989 Rozpoczęcie prac sanitarnych i konserwacji drzewostanu parkowego w centralnej części parku, w tym: konserwacja pełna, kompleksowa 11 drzew i pielęgnacja bieżąca 14 drzew, a także prześwietlenie i trzebież zarośniętej fosy wzdłuż pn. granicy parku, usunięcie samosiewów i gęstego nalotu bzu czarnego, odsłonięcie cennego drzewostanu w tej części założenia. Prace przerwano w związku z negatywną postawą użytkownika obiektu.

Wykonawca — Firma M. Wałęcki, J. Zacharias, Kraków.

Inwestor — WFOŚ.

### **ZAWADA (gm. Myślenice)**

Ogród dworski, XIX.  
Wł./użytk.: A. Porębska.  
Dokumentacja:

1991 Opracowanie ewidencyjne (katalogowe) ogrodu, SITO, B. Michoński.

### **ZBORCZYCE (gm. Gdów)**

Ogród dworski, XIX.  
Wł./użytk.: J. Zagrodzki.  
Dokumentacja:  
1988 Opracowanie ewidencyjne (katalogowe) parku, ZAK PK, D. Uruska, K. Fabijanowska.

### **ŻEMBOCIN (gm. Proszowice)**

Ogród plebański, XVI-XIX  
Wł./użytk.: Parafia  
Dokumentacja:  
1991 Opracowanie ewidencyjne (katalogowe) ogrodów plebańskich i zadrzewienia wokół kościoła, w granicach cmentarza przykościelnego, M. Swaryczewska.

Prace realizacyjne:

1992 Konserwacja kompleksowa zespołu 9 lip, pomników przyrody, w otoczeniu romańskiego kościoła parafialnego (leczenie pełne, zabezpieczenie mechaniczne z założeniem wiązań elastycznych).

Wykonawca — Firma Pracownia Zieleni, M. Wałęcki, J. Zacharias, K. Banach.

Inwestor — WFOŚ.

### **ŻEROSŁAWICE (gm. Raciechowice)**

Park dworski, XIX.  
Wł./użytk.: Gmina Raciechowice.  
Dokumentacja:  
1983 Opracowanie ewidencyjne (katalogowe) parku; ZAK PK, W. Genga.

*Maria Majka*