

Ryszard Brykowski

Polskie kościoły drewniane : straty wojenne - straty pokojowe : Wołyń i wieluńskie

Ochrona Zabytków 47/2 (185), 158-167

1994

Artykuł został zdigitalizowany i opracowany do udostępnienia w internecie przez Muzeum Historii Polski w ramach prac podejmowanych na rzecz zapewnienia otwartego, powszechnego i trwałego dostępu do polskiego dorobku naukowego i kulturalnego. Artykuł jest umieszczony w kolekcji cyfrowej bazhum.muzhp.pl, gromadzącej zawartość polskich czasopism humanistycznych i społecznych.

Tekst jest udostępniony do wykorzystania w ramach dozwolonego użytku.

POLSKIE KOŚCIOŁY DREWNIANE. STRATY WOJENNE — STRATY POKOJOWE. WOŁYŃ I WIELUŃSKIE*

Wołyń i wieluńskie to dwie ziemie wchodzące w skład I i II Rzeczypospolitej. Wieluńskie — to ziemia pogranicza zachodniego, w czasach I Rzeczypospolitej prawie zupełnie spokojnego. Wołyń — przeciwnie, pomimo swego centralnego położenia, bo dopiero w II Rzeczypospolitej staje się ziemią pogranicza wschodniego — był w czasach przedrozbiorowych stale nękany „ogniem i mieczem”.

W pierwszych dniach pamiętnego września 1939 r. przez ziemię wieluńską przewały się pancerno-motorowe dywizje Wehrmachtu w marszu na Warszawę.

W dniu 17 września na ziemię wołyńską wkroczyła armia bolszewicka.

Odmienne dzieje obu ziem znalazły odbicie w zabytkach i w stanie zachowania zabytków, zaś zabytków drewnianej architektury kościelnej w sposób szczególny.

Wołyń

Według rocznika diecezjalnego z 1937 r. na obszarze diecezji łuckiej, obejmującej swym zasięgiem ówczesne województwo wołyńskie, było 39 drewnianych kościołów. Można przyjąć, że liczba ta odpowiada ilości drewnianych kościołów we wrześniu 1939 r.¹ Na podstawie informacji zawartych w cytowanym opracowaniu 1 kościół pochodził z XVI w., 9 z XVIII w., 1 z XIX w. i 28 z lat 1900-1937². Oczywiście należy pamiętać, że czas budowy świątyń podawany w rocznikach diecezjalnych nie zawsze bywa zgodny z rzeczywistością, zwłaszcza w odniesieniu do kościołów starszych, mających więcej niż dwieście lat.

Spośród kościołów wzniesionych w naszym stuleciu dwa, w Kalinówce i Szelwowie, były zbudowane *modo prussico* i ten rodzaj konstrukcji musiał mieć na Wołyniu dawniejszą tradycję, skoro o osiemnastowiecznym kościele w Kłodnie zapisano: „*modo prussico ex lignis et lateribus ad formam Capellae Saxonicae Varsoviensis exstructum*”³. Kościół ten wzniesiony został w latach 1782-1783 sumptem Michała Rzewuskiego, wojewody podolskiego⁴.

Brak natomiast na Wołyniu większej liczby zachowanych drewnianych kościołów z XIX w. należy przede wszystkim tłumaczyć wielkimi utrudnieniami

stwarzanymi przez zaborczą rosyjską administrację w budowaniu katolickich świątyń, zwłaszcza drewnianych, na ziemiach Rzeczypospolitej przedrozbiorowej, które nie weszły w skład Królestwa Polskiego, oraz stopniową wymianą kościołów drewnianych na murowane, dokonywaną zwłaszcza po ukazie tolerancyjnym z 1905 r.

We wrześniu 1939 r. — według zebranych informacji — żaden drewniany kościół nie uległ zniszczeniu. Do dzisiaj jednak, ze wspomnianych 39 drewnianych świątyń na Wołyniu, nie istnieje aż 38. Jedynie kościół w Wiszenkach, wzniesiony w 1771 r. z fundacji Stanisława Manieckiego, podstolego wołyńskiego⁵, został „odkryty” w czerwcu 1993 r. w stanie ruiny (por. il. 1).



1. Wiszenki (Wołyń). Dawny kościół par. z 1771 r., w ruinie. Fot. J. Skrzypczyk, wrzesień 1993 r.

1. Wiszenki (Volhynia). Old parish church from 1771. Photo: J. Skrzypczyk, September 1993

Tylko o niektórych świątyniach wiemy przez kogo, kiedy i w jaki sposób zostały zniszczone. Kościół w Tomaszgrodzie spalony został w 1943 r. przez partyzantów radzieckich⁶. Dnia 13 lutego tegoż roku za sprzyjanie partyzantce radzieckiej Niemcy z policją

* Niniejszy artykuł był jednym z referatów wygłoszonych na sympozjum pt. *Polskie kościoły drewniane* zorganizowanym w dniu 19 maja 1994 r. na Zamku Królewskim w Warszawie przez Główną Komisję Ochrony Zabytków Stowarzyszenia Historyków Sztuki oraz Generalnego Konserwatora Zabytków.

1. *Elenchus ecclesiarum et cleri saecularis et regularis dioecesis Luccoviensis pro anno domini 1937*, Łuck 1937; był to ostatni wydany drukiem rocznik tej diecezji.

2. Były to kościoły w następujących miejscowościach: Złoczów (1609 r. przeb. 1926 r.), Kowel (1710 r.), Ostrówki (1726 r.), Przewały (1734 r.), Wiszenki (1771 r.), Torczyn (1778 r.), Ratno (1784 r.), Ptycza (1787), Chotomiewicze (XVIII w.), Radziwiłłów (1830 r., kaplica-kościół filialny), Tomaszgród (1919 r.), Ludwipol

(1923 r.), Myszakówka (1925 r.), Potasznia (1925 r.), Annowola (1926 r.), Opalin (1926 r.), Radów (1926 r.), Rafałówka (1926 r.), Rokitno (1926 r.), Zofiówka (1926 r.), Wojtkiewiczze (lata 1926-1930), Hłuboczek (1927 r.), Huta Stepańska (1927 r.), Lewacze (1927 r.), Testuhów (1928 r.), Kalinówka (lata 1929-1930), Kołki (lata 1929-1930), Małe Hołoby (1930 r.), Stężarzyce (1931 r.), Szelwów (1931 r.), Powórk (lata 1931-1936), Dermanka (1932 r.), Pełcza (1932 r.), Sienkiewiczówka (1934 r.), Żytań (1934 r.), Klesów (1935 r.), Stara Huta (1935 r.), Kostopol (1937 r.), Wyrka (XX w.).

3. *Elenchus*, s. 36-37.

4. Tamże.

5. Tamże, s. 57.

6. Wg zebranych informacji.

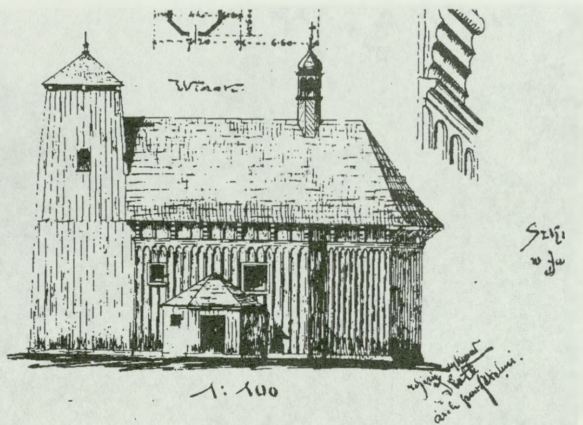


2. Huta Stepańska (Wołyń). Kościół par. z 1927 r., proj. arch. Z. Mączyński, spalony w połowie lipca 1943 r. Fot. archiwalna sprzed 1939 r.

2. Huta Stepańska (Volhynia). Parish church from 1927, design by Z. Mączyński, burnt down in the middle of July 1943. Archive photograph prior to 1939

ukraińską wymordowali ludność polskiej wsi Myśkówka, pałac zabudowania⁷. W tym samym roku we wsi Wojkiewiczze Niemcy lub Ukraińcy z Ukraińskiej Powstańczej Armii spalili kościół wraz z zamkniętą w niej ludnością polską⁸. W lipcu 1943 r. w Chołoniewiczach „nacjonaliści ukraińscy wymordowali ludność zgromadzoną w kościele, wieś spalono”⁹. W tym samym miesiącu UPA wymordowała „wszystkich mieszkańców wsi Dermanka a wieś spalono”¹⁰. W dniu 18 lipca 1943 r., po przebieciu się Polaków z okrażonej Huty Stepańskiej, UPA spaliła wieś wraz z kościołem¹¹. W późniejszym czasie, już po zakończeniu tzw. repatriacji, ocalałe kościoły rozbierno na materiał budowlany lub na opał, inne zamieniano na magazyny kołchozowe, a po doprowadzeniu do stanu ruiny — opuszczano¹².

Oczywiście wojna zakończyła się w maju 1945 r., ale równocześnie można i należy postawić pytanie kiedy dla polskiej ludności Wołynia oraz dla pamiętek i pomników kultury polskiej na Wołyniu zakończyła się faktycznie wojna i czy wszystkie zniszczone drewniane kościoły można zakwalifikować do strat wojennych? Dla mnie minione 52 lata, zawarte pomiędzy 17 września 1939 r. i 1 grudnia 1991 r., to czas wojny, a poniesione wówczas straty są stratami wojennymi. We wrześniu 1939 r. bolszewicka armia wbrew międzynarodowym traktatom anektowała Wołyń, zaś terror niemiecki i ukraiński oraz... o ironio, uchwały naszych sojuszników podejmowane bez nas na pokojowych konferencjach w Teheranie, Jałcie i Poczdamie, doprowadziły wspólnie do czystki etnicznej polskiej ludności Wołynia i w konsekwencji do trwającego przez przeszło cztery dziesięciolecia niestannego niszczenia świadectw wielowiekowej



3. Jaworzno (woj. częstochowskie). Kościół par. przed 1520 r., wieża XVIII w.(?) i XIX w.; elewacja pd., wg pomiaru J. Kotty przed 1921 r. Fot. J. Janson, 1979 r.

3. Jaworzno (Częstochowa voivodeship). Parish church from before 1520, tower from the turn of the eighteenth (?) century, south elevation according to a measurement by J. Kotta, prior to 1921. Photo: J. Janson 1979



4. Jaworzno (woj. częstochowskie). Kościół par. przebudowany w latach 1921-1923, widok od pn.-wsch. Fot. J. Langda, 1986 r.

4. Jaworzno (Częstochowa voivodeship). Parish church rebuilt in 1921-1923, view from north-east. Photo: J. Langda 1986

polskiej bytności na tym obszarze! Dopiero rozpad Związku Radzieckiego i powstanie w dniu 1 grudnia 1991 r. niezawisłego państwa — Ukrainy, stworzyły szansę na powolne kształtowanie się, w nowych warunkach, możliwości życia i działania resztkom Polaków kurczowo trzymających się swej rodzinnej ziemi oraz dały możliwości ewentualnej odbudowy z ruin i zgłiszcz pozostałości polskiej kultury na Wołyniu. Czy szanse te w nowej ukraińskiej rzeczywistości staną się realne to już inne zagadnienie.

7. J. Turowski, W. Siemaszko, *Zbrodnie nacjonalistów ukraińskich dokonane na ludności polskiej na Wołyniu 1939-1945*, Warszawa 1990, s. 23; niewątpliwie spalony został wówczas również kościół.

8. Wg zebranych informacji.

9. J. Turowski, W. Siemaszko, op. cit., s. 102.

10. Tamże, s. 103.

11. Wg informacji ocalałej ludności, zob. też: J. Turowski, W. Siemaszko, op. cit., s. 95-95 i n.

12. Przykładem są drewniane kościoły w Wiszenkach na Wołyniu czy w Stanisławczyku pod Łopatynem.



5. Kadlub (woj. sieradzkie). Kościół par. z XVI w. (może 1 poł. XVI w.), wieża 1809 r. (?); widok od pd.-zach. Fot. J. Zachwatowicz, 1934 r.

5. Kadlub (Sieradz voivodeship). Parish church from the sixteenth century (possibly from the first half of the sixteenth century), tower from 1809 (?), view from south-west. Photo: J. Zachwatowicz 1934



6. Kadlub (woj. sieradzkie). Kościół par., przebudowany w 1948 r. Fot. J. Langda, 1986 r.

6. Kadlub (Sieradz voivodeship). Parish church rebuilt in 1948. Photo: J. Langda 1986



7. Wierzbie (woj. częstochowskie). Kościół par., z XVI w. (być może przed 1522 r.), wieża z XIX w. (?); widok od pn.-zach. Fot. J. Lisiecki, 1914 r.

7. Wierzbie (Częstochowa voivodeship). Parish church from the sixteenth century (possibly prior to 1522), tower from the nineteenth (?) century, view from north-west. Photo: J. Lisiecki 1914



8. Wierzbie (woj. częstochowskie). Kościół par., widok od pn.-zach. Fot. J. Langda, 1986 r.

8. Wierzbie (Częstochowa voivodeship). Parish church, view from north-west. Photo: J. Langda 1986



9. Wierzbie (woj. częstochowskie). Kościół par., widok od pd.-zach. Fot. E. Kozłowska-Tomczyk, 1951 r.

9. Wierzbie (Częstochowa voivodeship). Parish church, view from south-west. Photo: E. Kozłowska-Tomczyk 1951

Jest niezmiernie trudno, poza podaniem liczby zniszczonych drewnianych kościołów, określić bliżej poniesione straty, tym trudniej, że na razie zaledwie dla 7 kościołów dysponujemy skromnymi materiałami ikonograficznymi — pojedynczymi fotografiami i rysunkami projektowymi. Materiały te dotyczą przede wszystkim kościołów wznoszonych w okresie II Rzeczypospolitej¹³. Trzeba dopiero przeprowadzać kwerendy i pozyskiwać materiały rozproszone po muzeach, archiwach i urzędach Łucka, Lwowa i Kijowa, a także gromadzić przechowywane w naszych polskich zbiorach oraz żywić nadzieję, że uda się dotrzeć do przedwojennego zbioru fotograficzno-pomiarowego Urzędu Konserwatorskiego w Łucku. Tylko ruina kościoła w Wiszenkach doczekała się obszerniejszej dokumentacji fotograficznej i pomiarowej (wykonanej w 1993 r. przez polskich architektów, sumptem Stowarzyszenia „Wspólnota Polska”) oraz projektu rekonstrukcji kościoła po ewentualnym przeniesieniu do Kowla (projekt wykonali pracownicy Instytutu Projektowo-Konserwatorskiego ze Lwowa)¹⁴.

Straty poniesione na Wołyniu w zakresie drewnianej architektury kościelnej są tym boleśniejsze, że praktycznie nic nie wiemy na temat wyposażenia tych kościołów.

Wieluńskie

Według wydanego w 1953 r. *Katalogu zabytków sztuki w Polsce* na obszarze ówczesnego powiatu



10. Wierzbie (woj. częstochowskie). Widok od pd. Fot. J. Langda, 1986 r.

10. Wierzbie (Częstochowa voivodeship). View from the south. Photo: J. Langda 1986

wieluńskiego było 25 drewnianych kościołów¹⁵. W czasie ostatniej wojny i okupacji żadnych strat w tej dziedzinie nie odnotowano.

Spośród wspomnianych 25 budowli sakralnych 12 łączono z XVI stuleciem, 1 z XVII w., 8 z XVIII w. i 4 z XIX w. Po II wojnie światowej powiat wieluński należał do powiatów najbogatszych w zabytki drewnianej architektury kościelnej w Polsce.

Prowadzone w latach 1985-1989 badania nad grupą kościołów drewnianych łączonych z XVI w. uściśliły liczbę tych świątyń do 10 i ta grupa jest przedmiotem naszego zainteresowania¹⁶.

Najstarsze kościoły powiatu wieluńskiego pierwsi oglądali Michał Walicki i Jan Zachwatowicz w czasie wspólnej terenowej penetracji zabytków w tym regionie dokonanej w 1934 r., w związku z podejmowanymi wówczas pracami nad pierwszymi tomami *Inwentarza zabytków sztuki w Polsce*¹⁷. Z tego czasu zachowało się jedynie kilka fotografii w zbiorach Instytutu Sztuki PAN. Do literatury naukowej kościoły te wprowadził Jerzy Z. Łoziński, redaktor naczelny *Katalogu zabytków sztuki w Polsce*, pisząc o nich następująco: „Szczególnie wyraźnie rysuje się... grupa budowli z 1 poł. XVI w., do której zaliczyć należy kościoły w Łaszewie, Grębieniu, Popowicach, Gaszynie, Kadłubie i Wierzbii. Datowanie tego kręgu wyznaczają kościoły w Łaszewie i Grębieniu z polichromiami z pocz. w XVI oraz w Popowicach, wzniesiony w roku 1526...”¹⁸.

13. Są to kościoły w miejscowościach: Huta Stepańska (projekt arch. Zdzisława Mączyńskiego), Kołki, Małe Hołoby, Myszkówka, Zofiówka (projekt arch. Romualda Gutta), do których materiały ikonograficzne zebrała mgr Grażyna Ruszczyk, przygotowująca rozprawę doktorską na temat drewnianej architektury kościelnej w okresie międzywojennym. Szósty kościół Ostrówki (1726 r.), siódmy — Wiszenki. Znane też jest zdjęcie drewnianej świątyni w Tarczynie.

14. Nastąpiło to w ramach prac Ośrodka ds. Polskiego Dziedzictwa Kulturowego Stowarzyszenia „Wspólnota Polska”. Zob.: R. Brykowski, S. O. S. dla ostatniego drewnianego kościoła na Wołyniu, „Biuletyn Stowarzyszenia „Wspólnota Polska” 1993, nr 22, s. 16-17; toż samo „Gazeta Lwowska” 1994, nr 1(77), s. 3; tenże, *Drewniany i ostatni „Spotkania z Zabytkami”* 1994, nr 5, s. 18-20.

15. *Katalog zabytków sztuki w Polsce*, tom II. *Województwo łódzkie*

(pod red. J. Z. Łozińskiego), zesz. 12 (oprac. H. Hohensee-Ciszewska i B. Wolff), Warszawa 1953 oraz edycja tomowa: Warszawa 1954, s. 359-388.

16. *Inwentarz drewnianej architektury sakralnej w Polsce*, red. R. Brykowski, zesz. 4b. *Kościół w Wielkopolsce XVI w. (Dzietrzniki, Gaszyn, Grębień, Jaworzno, Kadłub, Łaszew, Łyskornia, Ochędziny, Popowice, Wierzbie, Wiktorów)*, oprac. R. Brykowski (Łaszew, Wiktorów) i G. Ruszczyk (pozostałe miejscowości), Warszawa 1993; wymieniony w inwentarzu jedenasty kościół w Dzietrznikach rozebrany został w 1905 r.

17. Informacja przekazana niegdyś przez prof. Michała Walickiego.

18. J. Z. Łoziński, *Zabytki powiatów radomszczańskie i wieluńskiego. Sprawozdanie z objazdu inwentaryzacyjnego*, „Biuletyn Historii Sztuki” 1952, nr 2, s. 79-80. Zob. też: J. Z. Łoziński, *Katalog zabytków sztuki w Polsce. Stan prac — przegląd dorobku — perspektywy*, „Rocznik Historii Sztuki” 1969, s. 301.



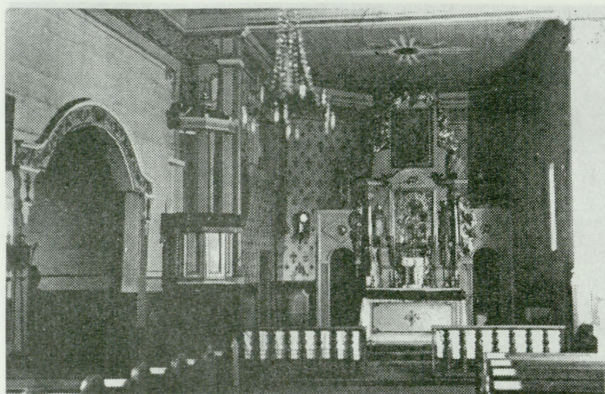
11. Wiktorów (woj. sieradzkie). Kościół fil., 1 poł. XVI w., widok od pd.-zach., Fot. J. Szandomirski, 1958 r.

11. Wiktorów (Sieradz voivodeship). Church, first half of the sixteenth century, view from south-west. Photo: J. Szandomirski 1958.



12. Wiktorów (woj. sieradzkie). Kościół fil., widok od pd.-zach. Fot. J. Langda, 1986 r.

12. Wiktorów (Sieradz voivodeship). Church, view from south-west. Photo: J. Langda 1986



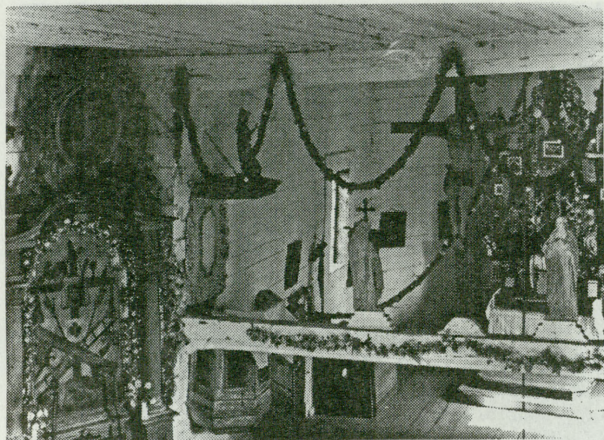
13. Jaworzno (woj. częstochowskie). Kościół par., wnętrze — stan przed remontem 1971-1972. Fot. P. Pawłowski, ok. 1950 r., repr. J. Langda, 1986 r.

13. Jaworzno (Częstochowa voivodeship). Parish church interior, state prior to renovation in 1971-1972. Photo: P. Pawłowski, ca. 1950. Reprod.: J. Langda 1986



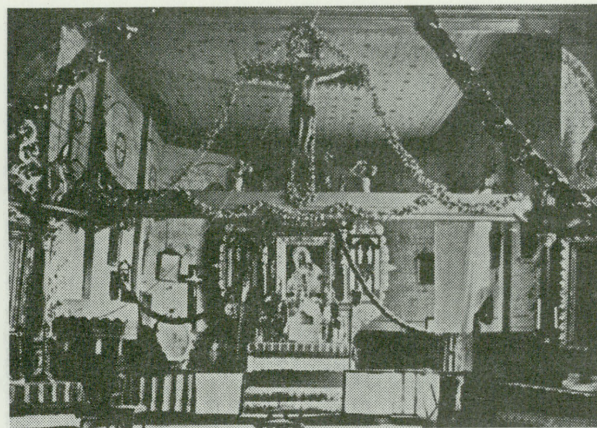
14. Jaworzno (woj. częstochowskie). Kościół par., wnętrze — stan po remoncie 1971-1972 r. Fot. J. Langda, 1986 r.

14. Jaworzno (Częstochowa voivodeship). Parish church interior, state after renovation in 1971-1972. Photo: J. Langda 1986



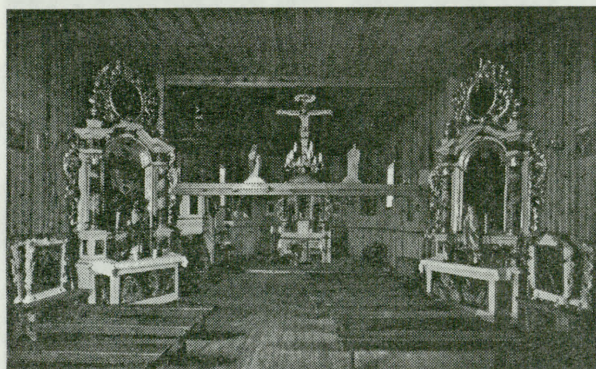
15. Wiktorów (woj. sieradzkie). Kościół fil., wewnątrz — stan przed remontem 1978-1986. Fot. M. Walicki, 1934 r.

15. Wiktorów (Sieradz voivodeship). Church interior, state prior to renovation in 1978-1986. Photo: M. Walicki 1934



17. Popowice (woj. sieradzkie). Kościół fil., sprzed 1522 r.; wewnątrz — stan przed remontem 1981-1982. Fot. R. Kazimierski, 1958 r.

17. Popowice (Sieradz voivodeship). Church from before 1522; interior, state prior to renovation in 1981-1982. Photo: R. Kazimierski 1958



16. Wiktorów (woj. sieradzkie). Kościół fil., wewnątrz — stan po remoncie 1978-1986. Fot. J. Langda, 1986 r.

16. Wiktorów (Sieradz voivodeship). Church interior, state after renovation in 1978-1986. Photo: J. Langda 1986

Od tej pory grupa szesnastowiecznych drewnianych kościołów powiatu wieluńskiego była roboczo określana mianem wieluńskiej lub sieradzkiej¹⁹. W latach 1956-1958 Witold Czesław Krassowski opracował dla kościołów w Łaszewie, Wierzbii i Wiktorowie studia monograficzno-konserwatorskie, niestety dotąd nieopublikowane²⁰, zaś zawarte w nich zalecenia do prac konserwatorskich nie były przy takowych brane pod uwagę. Mateusz Pawlaczyk w pracy magisterskiej ukończonej w 1972 r., a opublikowanej w 1984 r., poświęconej szesnastowiecznym, czyli najstarszym znanym drewnianym kościołom wielkopolskim wykazał, że zespół cech przestrzenno-bryło-



18. Popowice (woj. sieradzkie). Kościół fil., sprzed 1522 r.; wewnątrz — stan po remoncie 1981-1982. Fot. J. Langda, 1986 r.

18. Popowice (Sieradz voivodeship). Church from before 1522; interior, state after renovation in 1981-1982. Photo: J. Langda 1986

wych, konstrukcyjnych i stylowych późnogotyckich kościołów drewnianych w Wielkopolsce jest analogiczny do zespołu cech kościołów grupy wieluńskiej i zaproponował dla późnogotyckich drewnianych kościołów z obszaru całej historycznej Wielkopolski wspólną nazwę „grupa wielkopolska”²¹.

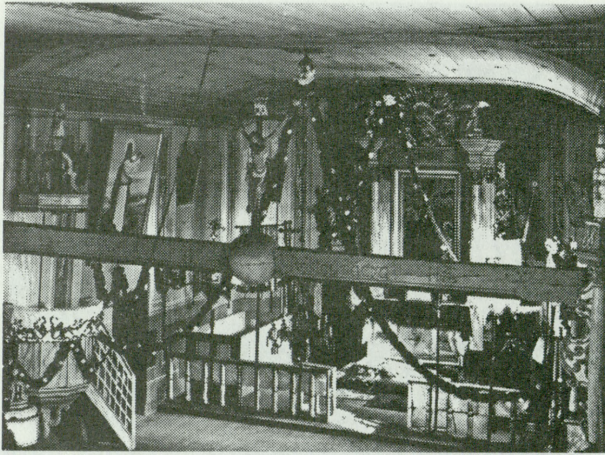
Mogłoby się zatem wydawać, że zabytkowym świątyniom, tak dobrze znanym w środowisku naukowym i konserwatorskim, a tym samym w środowisku ich bezpośrednich użytkowników i opieku-

19. M. in.: W. C. Krassowski, *Architektura drewniana w Polsce*, Warszawa 1961, s. 9; J. Z. Łoziński, A. J. Miłobędzki, *Atlas zabytków architektury w Polsce*, Warszawa 1967, s. 19 oraz J. Z. Łoziński, *Katalog zabytków...*, s. 301.

20. *Kościół filialny w Łaszewie (woj. łódzkie, pow. wieluński). Opis inwentaryacyjny. Stan zachowania. Wnioski konserwatorskie*, oprac. W. C. Krassowski, kwerenda archiwalna: ks. S. Librowski, W. Tomicka, PKZ O/Warszawa 1956, mpis, *Kościół parafialny w Wierzbii (woj. łódzkie, pow. wieluński). Opis inwentaryacyjny i stanu zachowania*, oprac. W. C. Krassowski, kwerenda archiwal-

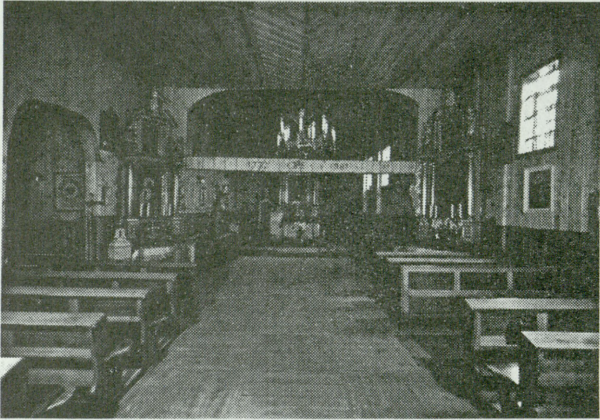
na: ks. S. Librowski, W. Tomicka, PKZ O/Warszawa, 1956, mpis; *Kościół drewniany w Wiktorowie (woj. łódzkie, pow. wieluński). Opis inwentaryacyjny. Stan zachowania. Wnioski konserwatorskie*, oprac. W. C. Krassowski, kwerenda archiwalna: ks. S. Librowski, PKZ O/Warszawa, 1958, mpis — wszystkie opracowania w zbiorach ODZ w Warszawie.

21. M. Pawlaczyk, *Architektura szesnastowiecznych kościołów drewnianych z terenu Wielkopolski*, „Rocznik Historii Sztuki” 1984, s. 122.



19. Naramice (woj. sieradzkie). Kościół par., zapewne z XVII w.; wnętrze — stan przed restauracją w 1981 r. Fot. J. Zachwatowicz, 1934 r.

19. Naramice (Sieradz voivodeship). Parish church probably from the eighteenth century, interior, state prior to restoration in 1981. Photo: J. Zachwatowicz 1934



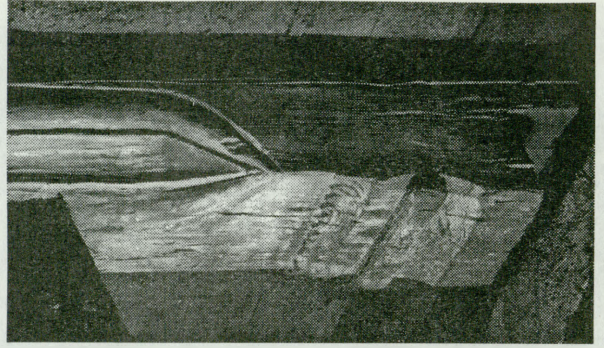
20. Naramice (woj. sieradzkie). Kościół par., wnętrze — stan po restauracji w 1981 r. Fot. J. Langda, 1986 r.

20. Naramice (Sieradz voivodeship). Parish church interior, state after restoration in 1981. Photo: J. Langda 1986

nów, nic już nie może i nie powinno zagrażać w zakresie zachowania autentycznej substancji zabytkowej! Rzeczywistość okazała się jednak odmienna.

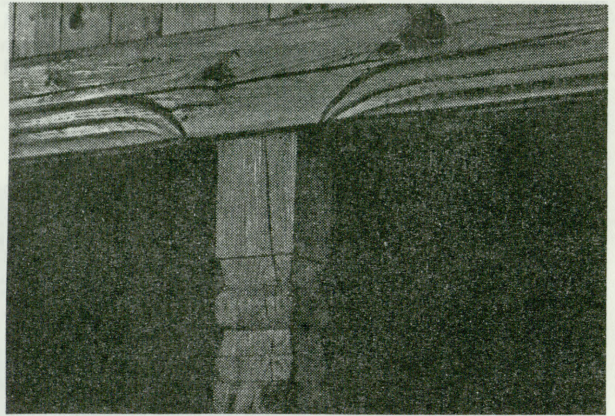
Spośród omawianych tutaj 10 szesnastowiecznych kościołów do chwili obecnej tylko kościół w Grębieniu zachował swój dawny, nie skażony przekształceniami wygląd. Pozostałe, jak się to pięknie i „nowocześnie” mówi: „zostały przystosowane do współczesnych potrzeb użytkowych i wymagań estetycznych”. Tylko, że to „współczesne przystosowanie” nie ma nic wspólnego z konserwatorstwem, zaś „współczesne wymagania estetyczne” z rzeczywistą estetyką.

Już po pierwszej wojnie światowej przedłużono od zachodu kościoły w Łyskorni (1921 r.), Jaworznie (lata 1921-1923) i Ochędzynie (1925 r.), ale tylko o kościele w Jaworznie wiemy jak wyglądał przed przebudową. Podobny los spotkał zaraz po drugiej wojnie światowej kościół w Kadłubie (1948 r.) i częściowo



21. Wiktorów (woj. sieradzkie). Kościół fil., fragment belki z XVI w., zapewne tęczowej, użyty wtórnie jako element konstrukcyjny podczas remontu 1978-1986. Fot. J. Langda, 1986 r.

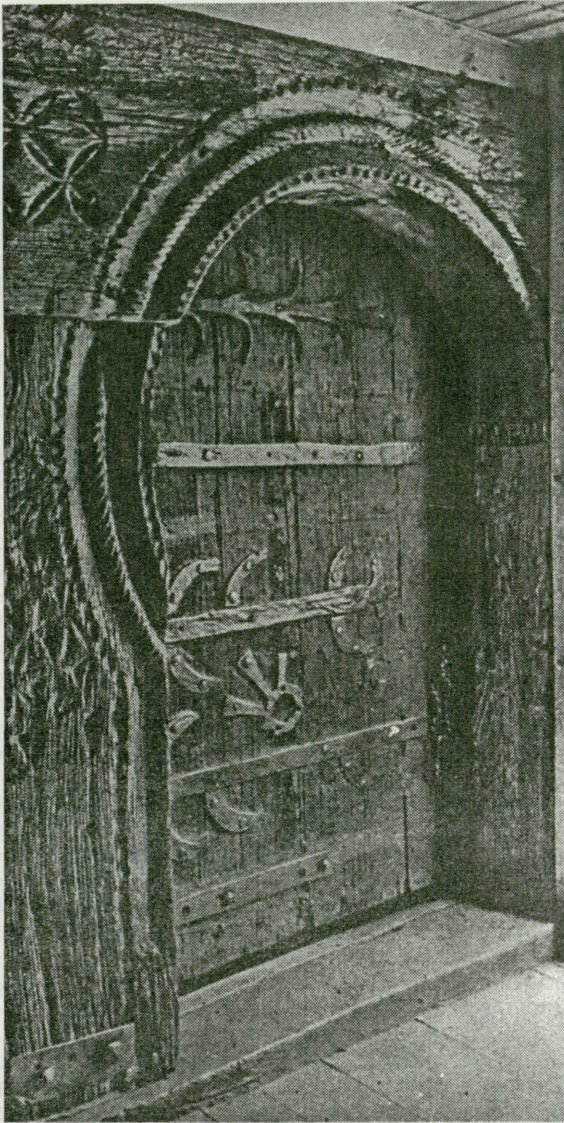
21. Wiktorów (Sieradz voivodeship). Church, fragment of sixteenth-century beam, probably rood arch, re-applied as a construction element during the renovation in 1978-1986. Photo: J. Langda 1986



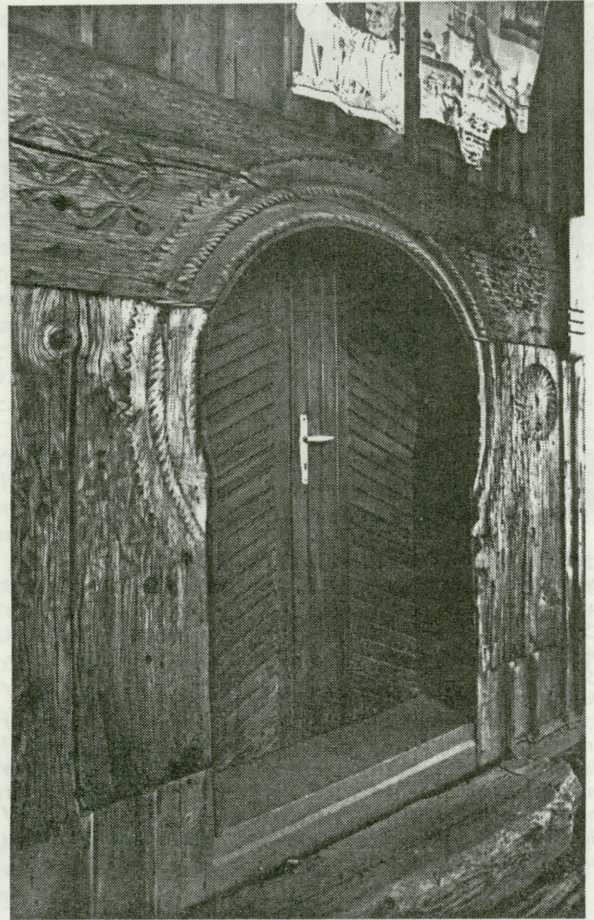
22. Wiktorów (woj. sieradzkie). Kościół fil., fragment konstrukcji chóru muzycznego odtworzonego w całości w latach 1978-1986 na podstawie pierwotnego — usuniętego. Fot. J. Langda, 1986 r.

22. Wiktorów (Sieradz voivodeship). Church, fragment of the construction of the choir totally recreated in 1978-1986 upon the basis of the original. Photo: J. Langda 1986

kościół w Wierzbju (1949 r.), który następnie w latach 1971-1974 został gruntownie przebudowany. Obecnie jest to po prostu inna budowla, zaś jedyny w swoim rodzaju portal południowy przeniesiony na stronę północną jest poważnie zagrożony. Aż do „przenosin” był on osłonięty kruchtą, obecnie nie jest zabezpieczony przed działaniem opadów atmosferycznych. Jego ościeża zostały wyłożone boazerią, a wspaniałe jednoskrzydłowe, okute drzwi po prostu zaginęły! Z kolei kościół w Wiktorowie, to już tylko „upiękuszona” rekonstrukcja niegdyś istniejącej świątyni, wzniesiona prawie w całości z nowego budulca, a jedyny pierwotny stylowy element z tego rzekomo „rozsypany się” zabytku (jak to zgodnie określili proboszcz i Wojewódzki Konserwator Zabytków) — prawdopodobnie dawna belka tęczowa (por. il. 21), z ozdobnie profilowaną rozetą pośrodku — została ponownie użyta jako belka stropowa, a więc konstrukcyjna; dziś jest zaszalowana z jednej strony deskami stropu, z drugiej podłogi strychowej.



23. Wierzbie (woj. częstochowskie). Kościół par., portal pd. z XVI w. (być może sprzed 1522 r.), stan przed remontem 1971-1974. Fot. W. C. Krassowski, 1956 r. repr. W. Wolny, 1974 r.
23. Wierzbie (Częstochowa voivodeship). Parish church, south portal from the sixteenth century (possibly before 1522), state prior to renovation in 1971-1974. Photo: W. C. Krassowski 1956, repr.: W. Wolny 1974



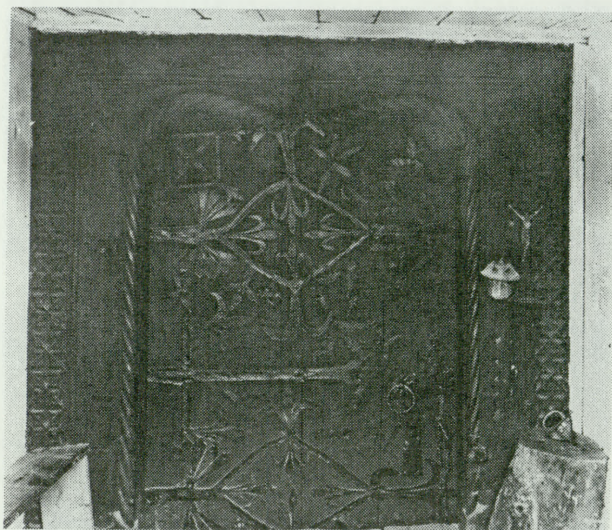
24. Wierzbie (woj. częstochowskie). Kościół par., dawny portal pd. umieszczony w czasie remontu 1971-1974 od pn. Fot. J. Langda, 1986 r.

24. Wierzbie (Częstochowa voivodeship). Parish church, old south portal shifted during the renovation of 1971-1974 to the north. Photo: J. Langda 1986

Wnętrze kościoła w Ochędzynie zostało otynkowane (1972 r.?), zaś wnętrza kościołów w Jaworznie (lata 1971-1973), Popowicach (lata 1981-1982), Wiktorowie (lata 1976-1986) oszalowano boazerią — waziutkami listwami. Świątynie pozbawione zostały w ten sposób nie tylko swych charakterystycznych cech strukturalno-stylowych, ale przede wszystkim specyficznej atmosfery, jaką posiadały wnętrza polskich kościołów drewnianych. Podobny los jest też udziałem wewnątrz innych drewnianych kościołów na

ziemi wieluńskiej, beztrąsko przekształcanych i barbaryzowanych, czego najlepszym przykładem jest „odnowione” wnętrze osiemnastowiecznego kościoła w Naramicach, gdzie ponadto w czasie remontu usunięto Ukrzyżowanemu spod stóp kulę imitującą glob ziemski. Przy okazji „konserwatorskiego” remontu i oszalowania belki tęczowej wypaczono treść napisu. Pierwotny zapis informował R. P. 1772, *Restauracya*, co zgodne było z dziejami budowlanymi kościoła, natomiast w obecnym napisie znalazły się tylko dwie daty: 1772 IHS 1981, co sugeruje budowę kościoła w 1772 r. i restaurację w 1981 r.

Podczas szalowania boazerią wnętrza kościoła w Popowicach „zaginał” — należy mieć nadzieję, że jedynie pod szalunkiem, chociaż rozmiar obecnego otworu drzwiowego zdaje się temu przeczyć — kolejny, jedyny w swoim rodzaju, późnogotycki portal zachodni. W Gaszynie zaś przy okazji zakładania boazerii rzekomo „rozleciały się” dwa barokowe,



25. Popowice (woj. sieradzkie). Kościół fil., dawny portal zach. sprzed 1522 r., który „zaginął” podczas remontu 1981-1982, być może został zaszalowany. Fot. M. Walicki, 1934 r.

25. Popowice (Sieradz voivodeship). Church, old west portal from before 1522 which „disappeared” during the renovation of 1981-1982, possibly painted over. Photo: M. Walicki 1934.

Negatywy il. 2-10, 12-16 i 18-25 w zbiorach Instytutu Sztuki PAN; il. 11 i 17 w zbiorach PKZ Oddział Warszawa; il. 1 w zbiorach autora.

Negatives of ill. 2-10, 12-16 and 18-25 in the collection of the Institute of Art at the Polish Academy of Sciences; negative of ill. 11 and 17 in the collection of the Atelier for the Conservation of Historical Monuments, Warsaw branch; negative of ill. 1 in the collection of the author.

z około połowy XVIII w. ołtarze boczne, odnotowane w *Katalogu zabytków sztuki*.

Najgorszy jednak los spotkał kościoł w Łaszewie, obok Grębienia najwartościowszy zabytek tej grupy, z wyjątkową polichromią stropu z lat 1520-1531²². Kościół ten postanowiono przenieść (dlaczego, kóż to wie) na inne miejsce w tej samej miejscowości, więc go rozebrano, a budulec przez dwa lata leżał nie zabezpieczony od wpływów atmosferycznych na polanie. Po czym, jakby nigdy nic, przystąpiono do montażu zabytku... w tym samym miejscu!

Jest rzeczą charakterystyczną, że dla omawianych zabytków (ale dotyczy to także pozostałych drewnianych kościołów na ziemi wieluńskiej) najtrudniejsze do przetrwania w zmienionej postaci były bądź okresy powojennej, powolnej stabilizacji państwa polskiego i organów jego służby konserwa-

torskiej (w latach 1921-1925 rozbudowano kościoły w Jaworznie, Łyskorni i Ochędzynie, a w latach 1948-1949 — w Kadłubie i Wierzbiu), bądź okresy wielkich wewnętrznych wstrząsów i napięć społeczno-politycznych podczas obejmowania rządów przez ekipę Edwarda Gierka (w latach 1970-1974 przekształcono kościoły w Jaworznie, Łyskorni, Ochędzynie, Wierzbiu i częściowo w Gaszynie) oraz w okresie wielkiego zrywu „Solidarności”, a potem stanu wojennego (w latach 1978-1984 przekształcano ponownie kościoł w Jaworznie, kościół w Popowicach i gruntownie kościół w Wiktorowie).

Niestety wojewódzkie władze konserwatorskie minionego czasu, tzn. początku lat siedemdziesiątych i pierwszej połowy lat osiemdziesiątych, nie umiały, a może raczej nie chciały, pewnie po prostu z obawy o swe stanowiska, zapanować nad zaistniałą sytuacją²³. Natomiast administratorzy i opiekunowie zabytkowych kościołów potrafili „wykorzystać” wspomniany „czas bezwładności” na szybkie przebudowy i modernizacje, nie chcąc dostrzec w zabytkach powierzonych im pieczy dóbr kultury o znaczeniu narodowym i kościelnym. Los kościoła w Łaszewie, jaki dokonał się na początku lat dziewięćdziesiątych, już na początku „budowania państwa prawa”, jest najlepszą ilustracją uwarunkowań minionego czasu, kiedy za zniszczenie zabytku nikt nie odpowiadał, bo sądy taki czyn uznawały za niewielkie przewinienie „o znikomej szkodliwości społecznej”.

Tak to polityka oddziaływała bezpośrednio na stan ochrony zabytków. Kolejnym bowiem ekipom przejmującym władzę w PRL potrzebny był spokój w kraju, w tym neutralność, jeżeli już nie poparcie duchowieństwa. Toteż dążąc do pozyskania zyczliwości choćby poszczególnych księży (co przeważnie nie odnosiło najmniejszego skutku) niejednokrotnie polecano wojewódzkim konserwatorom zabytków, zawsze ustnie, nigdy na piśmie, nie dostrzegać „pewnych niezgodności” z ustawą o ochronie dóbr kultury.

Straty w zakresie kultury ponoszone w czasie wojny są nieodwracalne, tragiczne i bolesne, są jednak zarazem niezawinione, ale straty ponoszone w czasie pokoju, z winy właścicieli czy użytkowników budowli zabytkowych oraz na skutek niedopatrzania lub konformistycznej postawy tych, którym pieczę nad dobrami narodowej kultury powierzono z urzędu, są tym bardziej tragiczne i bolesne, bo będąc równie nieodwracalne, są zarazem niesprawiedliwe i niezrozumiałe, gdyż mogłoby ich przecież nie być.

22. B. Wolff, *Polichromia stropu w Grębieniu. Z zagadnień przemian gotyku i renesansu w Polsce*, „Biuletyn Historii Sztuki” 1953, nr 2, s. 6-32 oraz B. Wolff-Łozińska, *Malowidła stropów polskich I połowy XVI w. Dekoracje roślinne i kasetonowe*, Warszawa 1971.

23. Jedną z parafii k.Strzyżowa otrzymała w 1974 r. zgodę Wojewódzkiego Urzędu Konserwatorskiego w Rzeszowie na przeprowadzenie kapitalnego remontu drewnianego kościoła (z 1802 r.).

W parę miesięcy potem na miejscu trójnawowej drewnianej świątyni pojawiła się nowa murowana, a po poprzedniej nie pozostało śladu. Na „odpowiednią” interwencję urzędnik państwowy — Wojewódzki Konserwator Zabytków był zmuszony wycofać z prokuratury wnioski o wszczęcie dochodzenia.

Polish Wooden Churches. Wartime and Peacetime Losses. Volhynia and the Wieluń Region

Volhynia and the Wieluń region were two parts of the former Commonwealth. The Wieluń region „always” constituted the western borderland and Volhynia was situated in the center of the Commonwealth — the Crown and the Grand Duchy of Lithuania — and only in 1920 did it become the eastern borderland. During the Russian partition, Volhynia witnessed a particularly harsh restriction of the organization of the Catholic Church and the destruction of its sacral buildings. On 1 September 1939 armoured Wehrmacht divisions made their way towards Warsaw across the Wieluń region and the Soviet army appeared in Volhynia on 17 September of that year. The Yalta agreement decided that this seized land should be never returned to Poland.

The different fate of the two regions was reflected in the size and state of the preserved historical monuments including wooden church architecture, especially closely connected with Polish culture.

In September 1939 there were 25 wooden churches in the Wieluń region. None of them were damaged during the war campaign and the five years of the German occupation. The most valuable of these wooden objects comes from the sixteenth century. Unfortunately, today only a single such edifice stands unchanged while the rest have been either rebuilt or subjected to transformations which obliterated their original character and stylistic features. The most difficult period for the survival of those monuments in an unaltered form were the years of the post-war consolidation of the Polish state (1921-1925 and 1948-1949) and, predominantly, periods of great socio-political upheavals and tension: the taking over of power by Edward Gierek (1970), the emergence of „Solidarity” and the years of martial law (1978-1984). Successive rulers of the „people's democracy” required domestic order and, at the very least, the neutrality of the clergy; for this reason, activity contrary to the law about the protection of cultural property was simply „unnoticed”.

In September 1939 there were 39 wooden churches in Volhynia. Here also none was destroyed during direct

wartime hostilities. Subsequently, however, the German-Soviet front moved twice across the area, and Volhynia was the site of warring Polish, Ukrainian and Soviet partisan movements. Only as regards some of the churches do we have information about the time and manner of their destruction and about the perpetrators of arson. The church in Tomaszgród was burnt down by Soviet partisans in 1943. In the same year, the Germans and the Ukrainian police killed the population of the Polish village of Myszkówka, setting fire to all the buildings. The Germans or members of the Ukrainian Insurgent Army burnt down the church in Wojkiewiczze, together with the residents of the village who were trapped inside the building. The same crime was committed by the Ukrainian Insurgent Army in Choloniewiczze; in the village of Dermanka it killed all the Poles and set fire to the buildings. When on 18 July 1943 the Polish self-defense managed to flee Huta Stepańska, surrounded by the Ukrainian Insurgent Army, the village and the church were burnt and razed to the ground.

Only a single ruin of a wooden church (from 1771) has been preserved in Wiszenki. In Volhynia the war against Polishness — Poles and Polish culture — lasted from September 1939 for the next 52 years, up to the collapse of the Soviet Union. After 1947 and the resettlement of Poles from annexed Volhynia to the new Polish state, surviving churches were pulled down and used for construction material or fuel; others became kollhoz storehouses or, totally ruined, they were abandoned as was the case in Wiszenki.

It would be extremely difficult to estimate the losses and we can only cite the number of the damaged churches in Volhynia; in seven instances we have at our disposal modest iconographic material.

Losses which Polish culture suffered in Volhynia are even more painful considering that for all practical purposes we know nothing about the outfitting of these examples of wooden sacral architecture.