

Maciej Rejmanowski

Prace konserwatorskie w województwie toruńskim w latach 1975-1990

Ochrona Zabytków 47/3-4 (186-187), 378-387

1994

Artykuł został zdigitalizowany i opracowany do udostępnienia w internecie przez Muzeum Historii Polski w ramach prac podejmowanych na rzecz zapewnienia otwartego, powszechnego i trwałego dostępu do polskiego dorobku naukowego i kulturalnego. Artykuł jest umieszczony w kolekcji cyfrowej bazhum.muzhp.pl, gromadzącej zawartość polskich czasopism humanistycznych i społecznych.

Tekst jest udostępniony do wykorzystania w ramach dozwolonego użytku.

PRACE KONSERWATORSKIE W WOJEWÓDZTWIE TORUŃSKIM W LATACH 1975-1990

Sprawozdanie z prac konserwatorskich przeprowadzonych w minionym okresie na terenie obecnego województwa toruńskiego przedstawione zostało w ramach ówczesnego województwa bydgoskiego w „Ochronie zabytków” nr 2 z 1952 r., nr 3 z 1955 r. oraz w nr 1-2 z 1958 r. Od tego czasu nie było ono kontynuowane. Obecne sprawozdanie dotyczy okresu od 1975 r., to jest do czasu powstania województwa od 1990 r. Uzupełnienia wymagać więc będą prace konserwatorskie przeprowadzone w l. 1959-1974.

Województwo toruńskie jako jednostka administracyjna utworzone zostało 1 lipca 1975 r. Swym zasięgiem obejmuje dawne ziemie chełmińską i dobrzyńską, przedzielone rzeką Drwęcą. Przez wieki obie podporządkowane były państwom, z którymi były historycznie związane. Na ziemi chełmińskiej — państwu krzyżackiemu, później polskiemu i od 1772 pruskiemu i na ziemi dobrzyńskiej — państwu polskiemu, później od 1772 rosyjskiemu. Przejawem tego są wyraźne różnicowanie krajobrazu kulturowego. Szczególnie okres porozbiorowy (po 1772 r.) w sposób widoczny pogłębił różnice między obu ziemiami. Dotyczy to zarówno zespołów miejskich, zabudowy wiejskiej, jak i pojedynczych obiektów zabytkowych.

Według danych liczbowych z 31 grudnia 1993 r. na terenie województwa toruńskiego zarejestrowanych było 7.913 obiektów architektury i budownictwa (w miastach 4.878), z czego 7.454 to zabytki murowane, a 462 drewniane. 6.436 obiektów to budownictwo mieszkalne (4.571 w miastach), sakralne 200 (w miastach 49), z tego gotyckich 90, nowożytnych 38 i z wieku XIX do 1939 roku — 65. Przetrwowało również 7 klasztorów i 19 kościołów drewnianych. Budownictwo obronne, w tym zamki, mury obronne i fortyfikacje nowożytne oraz późniejsze reprezentowane

jest przez 29 obiektów lub ich zespoły. Budynków użyteczności publicznej zachowało się 382, a najliczniejszą grupę stanowią szkoły (253), leśnicówki (58), karczmy (35) oraz 19 budynków pocztowych. Przetrwowało 638 zabytków przemysłowych i gospodarczych. Są one w większości pozostałością dawnych majątków ziemskich: 104 spichlerze, 11 gorzelni i 19 młeczarni. Młynów i wiatraków zachowało się 66. Zespoły budynków dworcowych, o specyficznej architekturze zachowały się w 81 miejscowościach, w tym 17 w miastach, a pałaców i dworów 228. Cmentarzy wszystkich wyznań, zarówno czynnych jak i zamkniętych istnieje 643, z czego 230 wyznania rzymsko-katolickiego, 283 ewangelickich i 130 innych (np. komunalne, menonitów, żydowskie).

W ramach AZP (Archeologiczne Zdjęcie Polski) przebadano 101 obszarów, rejestrując 9.430 stanowisk archeologicznych. Do przebadania i zakończenia prac pozostało jeszcze 77 obszarów.

W dziedzinie ochrony krajobrazu kulturowego województwa należy odnotować plany zagospodarowania przestrzennego miast, gmin i niektórych wsi, do których opracowane zostały przez pracowników PSOZ wytyczne konserwatorskie. W omawianym okresie wykonanych zostało 13 studiów historyczno-urbanistycznych miast o układzie zabytkowym, z których 12 posiada rodowód średniowieczny. Toruń jako największe i najbogatsze w zabytki miasto, posiada również opracowania dla 12 kwartałów i przedmieść.

Opracowań monograficznych doczekały się 4 cmentarze w Toruniu i 11 w województwie oraz 176 parków.

W 1978 r. roztrzygnięty został konkurs na opracowanie planu zagospodarowania przestrzennego (rewaloryzacji) zabytkowego obszaru miasta Grudziądza. Konkurs zlecony został TUP przez Ministerstwo Administracji, Gospo-

darki Terenowej i Ochrony Środowiska, a przeprowadzony przez koło TUP w Toruniu. I miejsce uzyskało opracowanie zespołu w składzie: doc. dr arch. Andrzej Gruszecki, mgr inż. arch. Krystyna Guranowska-Gruszecka, mgr inż. arch. Jacek Szerszeń, mgr inż. Piotr Pecęnik (komunikacja), mgr Danuta Kania (program) i Krystyna Gruszczyńska (współpraca).

Prace konserwatorskie finansowane były w znacznej mierze z budżetu centralnego (Ministerstwa Kultury i Sztuki) i terenowego (Wojewódzkiego i Miejskiego Konserwatora Zabytków), jak również w ramach Uchwały nr 179 z 1978 r. (wcześniej nr 418/60 R M) a przeprowadzone głównie w dużych ośrodkach miejskich takich jak: Toruń, Grudziądz, Chełmno czy Brodnica i w większości miały charakter kompleksowy. Wynikało to między innymi z faktu, że na przykład w Toruniu i Chełmnie kontynuowane były jeszcze prace związane z rocznicą kopernikowską, ilości i wartości obiektów zabytkowych, jak też utrwalonych już pewnych tradycji konserwatorskich. Duże nakłady finansowe zostały przeznaczone również na konserwację detali architektonicznych oraz polichromii i to zarówno na elewacjach frontowych kamienic mieszczańskich, jak i w ich wnętrzach. Konserwacji poddane zostały także zabytki ruchome stanowiące wyposażenie obiektów sakralnych oraz znajdujące w nich malowidła ścienne.

Wykaz i opis prac opracowany został w opraciu o materiały znajdujące się w archiwum PSOZ O/W w Toruniu (dawne BBiDZ) i przedstawiony w następującym układzie i porządku alfabetycznym:

ZABYTKI NIERUCHOME:

- Architektura murowana
- w Toruniu
- w województwie
- Budownictwo drewniane

ZABYTKI RUCHOME:

Malarstwo ścienne
Malarstwo sztalugowe
Rzeźba:

— kamienna
— drewniana, polichromowa-

na
Stropy drewniane, polichromowane

Papier, tkaniny, miedzioryty.

ZABYTKI NIERUCHOME

Architektura murowana —
Toruń

Ratusz — wzniesiony w końcu XIV w., przypuszczalnie przez mistrza Andrzeja, na miejscu budynków zbudowanych w latach: 1259 (sukiennice), 1274 (ławy chlebowe, kramy i wieża), 1279 (waga) i w 1343 (budy). W l. 1602-1604 przebudowany według projektu Antoniego van Opbergena (podwyższony o jedną kondygnację, zwieńczony renesansowym szczytem i narożnymi wieżyczkami oraz przebudowano wnętrze). W 1869 r. wzniesiono ryzalit zachodni. Aktualnie ratusz jest siedzibą Muzeum Okręgowego. W l. 1957-1963 przeprowadzono generalny remont, a w l. 1980-1984 wykonano prace dekarskie. W 1978 r. zabezpieczono konstrukcję drewnianą wieży przed pożarem oraz wykonano roboty ciesielskie (schody), blacharskie i murowe, a w l. 1982-1983 instalacje sanitarne i elektryczne. Prace finansowane z budżetu terenowego, wykonane przez PKZ O/Toruń.

Mury obronne — budowane od poł. XIII w. (częściowo rozebrane w l. 1873-1889 oraz na początku XX w.) do poł. XIV w. Od strony Wisły pojedyncze, od ładu podwójne. Na całej długości było 8 bram. W XV w. podwyższone i wzmocnione o dwa barbakany. W XVII w. wzniesiono fortyfikacje bastionowe, które w XIX w. zastąpiono nowoczesnymi, budowanymi od 1806-1812 r. przez Francuzów i kontynuowane do pocz. XX w. przez Prusaków. W l. 1983-1984 z budżetu terenowego przeprowadzono prace konserwatorskie na odcinku od Dworu Mieszkańskiego do półbaszty. Jest to teren południowo-zachodniej części przedmurza górnego dawnego zamku krzyżackiego.

Remont muru oporowego z zachowaniem istniejącej formy wykonały PKZ O/Toruń.

Krzywa wieża — jako baszta miejska powstała w 1 poł. XIV w., w XIX adaptowana na mieszkania. W 1975 r. zakończone zostały prace budowlano-konserwatorskie, związane z adaptacją wieży na siedzibę Towarzystwa Miłośników Torunia. Ponadto wzmocniono przyporę od strony Wisły oraz mury obronne przylegające do Krzywej wieży (od strony zachodniej wraz z przybudówką latryny). Wykonawcą prac z budżetu terenowego były PKZ O/Toruń.

Ul. Flisacza 2 — budynek z końca XIX w. adaptowany w 1978 r. z środków WSS Spółem na kawiarnię. Wykonawcą prac były PKZ O/Toruń.

Ul. Łazienna 4 — kamienica renesansowa z końca XVI wieku. Dolna część fasady przekształcona była w XIX w. Wewnątrz zachowana duża sień ze stropami i schodami z XVIII w. W l. 1975-1978 adaptowana na pracownię projektową PKZ O/Toruń. Prace z budżetu centralnego wykonały PKZ O/Toruń.

Ul. Łazienna 8 — budynek wzniesiony w XV w. i przebudowany całkowicie w wieku XIX. W l. 1980 (wykonawca: Rzemieślnicza Spółdzielnia Remontowo-Budowlana) i 1986-1989 (wykonawca: firma „Arpex-Produkt”) adaptowany z budżetu terenowego na siedzibę Wojewódzkiego Konserwatora Zabytków, obecnie również PSO.

Ul. Łazienna 16 — tzw. „pałac Eskenów”, kamienica rodziny patryjuszowskiej, która na przełomie XVI i XVII wieku przebudowała dwa domy gotyckie z końca XIV w. W 1844 r. zamieniona na spichlerz. W l. 1980-1990 wykonane zostały prace budowlano-konserwatorskie, mające na celu adaptację obiektu na cele ekspozycyjne Muzeum Okręgowego.

Ul. Łazienna 18 — kamienica gotycka z XV w. (szczyt tylny) przebudowana w XIX w. na lożę masonską. W 1988 r. adaptowana ze środków parafii na Dom Katolicki (w 1988 r. dofinansowana z środków FRK). Od 1992 r. siedziba Kurii Biskupiej Toruńskiej.

Ul. Małe Garbary 9 — budynek

barokowy z XVIII wieku. W 1987-1988 r. wykonane zostały prace remontowo-adaptacyjne z przeznaczeniem obiektu na „Dom Książki”. Z budżetu terenowego prace wykonała Spółdzielnia Rzemieślnicza Usług Remontowo-Budowlanych.

Ul. Mostowa 1 + Żuraw — budynek (oficyna) i spichrz XVIII-y w l. 1980-1983 zostały adaptowane z budżetu terenowego na siedzibę kierownictwa grupy robót PKZ i magazyn Miejskiego Konserwatora Zabytków. Prace wykonały PKZ O/Toruń. Obecnie budynek (oficyna) jest siedzibą Miejskiego Konserwatora Zabytków.

Ul. Piekary 41 — kamienica renesansowa z przełomu XVI/XVII wieku, adaptowana na siedzibę PTTK z środków własnych Towarzystwa. Prace ukończone w 1978 r. wykonały PKZ O/Toruń.

Ul. Podmurna 1/3 — budynek pod nr 1 z XVI w. był spichrzem dostawionym do wcześniejszego budynku, przebudowany w 1807 r. Z okresu gotyckiego zachowały się mury boczne, a nowożytnego duże partie parteru i 1 piętra elewacji frontowej. Pod nr 3 budynek gospodarczy, pozbawionym cech stylowych. W 1967 r. przebudowany na mieszkania. W l. 1980-1985 wykonane były z budżetu terenowego prace budowlano-konserwatorskie i adaptacyjne na siedzibę Polskiego Stowarzyszenia Jazzowego i Związek Polskich Artystów Fotografików. Po zakończeniu prac obiekt przeznaczono na Miejski Dom Kultury. Wykonawcą były PKZ O/Toruń.

Ul. Podmurna 5 — budynek barokowy z XVIII w. adaptowany w 1975 r. na siedzibę ZPAF wraz z rekonstrukcją średniowiecznego szczytu elewacji frontowej. Z budżetu terenowego prace wykonały PKZ O/Toruń.

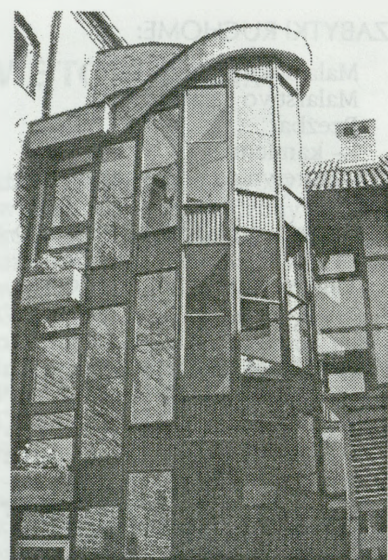
Ul. Podmurna 9/11 — dwa budynki: nr 9 spichrz z 2 poł. XVIII w. przebudowany w 1861 r. na budynek mieszkalny; nr 11 — budynek gotycki, gruntownie przebudowany w 1 poł. XVII w. w stylu renesansu południowego. Ze względu na unikatowy charakter ustalono maksymalne jego zachowanie. W



Toruń, ul. Podmurna 9 — siedziba Instytutu Archeologii i Etnografii UMK



Toruń, spichrz przy ul. Podmurnej 11 — obecnie siedziba IAiE UMK



Toruń, ul. Podmurna 9/11 — klatka schodowa

l. 1980-1985 przeprowadzone zostały z budżetu terenowego prace budowlano-konserwatorskie, z przeznaczeniem całego zespołu na siedzibę Instytutu Archeologii i Etnografii UMK. Wykonawcą prac były PKZ O/Toruń.

Ul. Podmurna 56/58 — budynki dobudowane do murów miejskich, dzielących Nowe Miasto od Starego. Pod nr 56 konstrukcji szachulcowej z XVIII w. i pod nr 58 murowany z 1863 r.

Ze środków centralnych adaptowane zostały w l. 1978-1980 na Pracownię Konserwacji Papieru i Skóry PKZ O/Toruń, które również były wykonawcą prac.

Ul. Podmurna 60 — baszta z przełomu XIII/XIV wieku, do której w 1911 roku dobudowano budynek mieszkalny z wykorzystaniem gotyckiej wieży. W l. 1985-1986 z budżetu terenowego PKZ O/Toruń wykonały prace budowlano-konserwatorskie,

których celem była adaptacja obiektu na siedzibę Wydziału Kultury UM.

Ul. Podmurna 85-89 — dwie kamieniczki: nr 85 z XVIII w. i nr 89 z końca XIX w., adaptowane w l. 1976-1978 na Pracownię Konserwacji Kamienia oraz Laboratorium Naukowo-Badawcze PKZ. Prace finansowane z budżetu centralnego wykonane zostały przez PKZ O/Toruń.

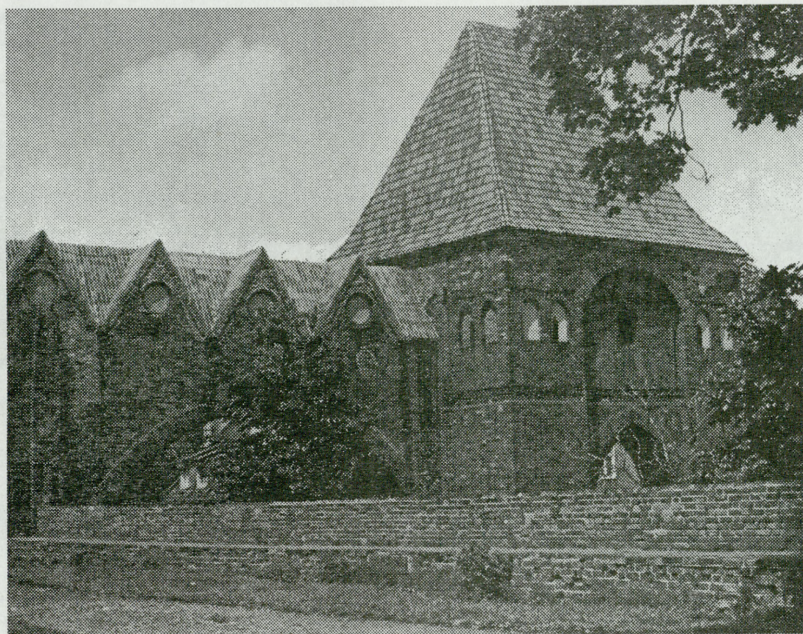
Przedzamcze „Gdanisko” —



Toruń, ul. Podmurna 56/58 — obiekty po zakończeniu prac konserwatorskich



Toruń, obiekty przy ul. Podmurnej 56/58 i 60 (wieża) — po zakończeniu prac konserwatorskich



Toruń, zamek krzyżacki — „Gdanisko” po zakończeniu prac konserwatorskich



Toruń, ul. Rabsiańska 19/21 — spichrze po zakończeniu prac konserwatorskich

jest pozostałością zamku krzyżackiego w 1 poł. XIV w. i ustawione nad przepływającą pod nim Strugą. W l. 1981-1983 wykonano prace dekararskie nad łącznikiem i wieżą. Wykonawcą prac były PKZ O/Toruń.

Ul. Przedzamcze 3 — tzw. Generałówka z XVIII w., przebudowana w XIX w. Nazwa pochodzi od gen. Wiktora Thomme, który tu mieszkał w okresie międzywojennym. W l. 1987-1988 Rzemieślnicza Spółdzielnia Remontowo-Budowlana wykonała prace z budżetu terenowego, dla Toruńskiego Towarzystwa Kultury.

Ul. Rabsiańska 19/21 — dwa gotyckie spichrze z 1 poł. XV wieku, połączone i przebudowane w 1882 r. z jednoczesną nadbudową piętra. Pod nr 19 prace adaptacyjne wykonane zostały w l. 1975-1978 dla potrzeb Muzeum Etnograficznego, a pod nr 21 w l. 1986-1990 na siedzibę PDNH PKZ i WKZ. Obecnie mieści się tam Regionalny Ośrodek Studiów i Ochrony Środowiska Kulturowego oraz częściowo PSOZ. Prace wykonane zostały z budżetu terenowego i centralnego przez PKZ O/Toruń.

Ul. Rabsiańska 20 — budynek dawnej wozowni artyleryjskiej z około 1820 r., zbudowany na miejscu zburzonych kamienic z XVIII wieku. Remontowany w latach: 1904, 1924, 1929 i 1937 r. W 1951 r. przebudowany dla potrzeb Zakładów Graficznych. Od 1984 r. prowadzone są prace adaptacyjne na sale wystawowe BWA, finansowane z budżetu terenowego. Prace rozpoczęte przez PKZ O/Toruń, są kontynuowane przez firmę prywatną.

Ul. Wielkie Garbary 7/9 — trzy obiekty, w średniowieczu pobudowane na działkach rzemieślniczych (garbarskich) od ulicy mieszkalnej, nad Strugą — gospodarcze. W XV w. jeden z budynków adaptowany był na szpital, następnie przebudowane na przełomie XVIII/XIX w. na cele szpitalne. Po wybudowaniu szpitala w 1904 r. mieszkania dla personelu. W 1936 r. odkryto elewacje gotyckie. W 1982 r. rozpoczęto prace budowlano-konserwatorskie związane z adaptacją obiektów na hotel pielęgniarek. Prace finansowane przez ZOZ, wyko-



Toruń, ul. Wysoka 16 — siedziba TNT

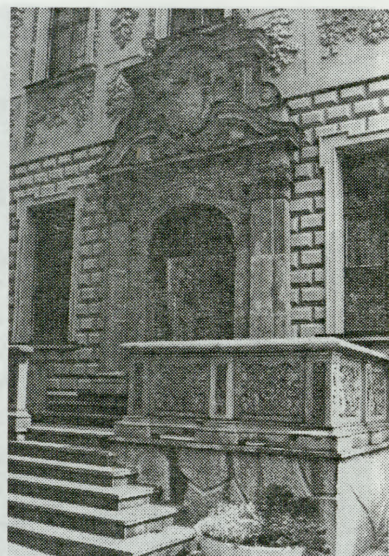
nane były przez PKZ O/Toruń. Obecnie siedziba Pomorskiego Banku Kredytowego.

Ul. Wysoka 16 — budynek eklektyczny, zbudowany w 1881 r. dla powstałego w 1875 r. Toruńskiego Towarzystwa Naukowego, które w l. 1923-1973 dzieliło siedzibę z Książnicą Miejską. Z budżetu centralnego i terenowego w l. 1976-1981 przeprowadzone zostały prace konserwatorskie dla TNT, w trakcie których odrestaurowana została również poli-

chromia w sali posiedzeń. Wykonawcą prac były PKZ O/Toruń.

Ul. Żeglarska 5 — kamienica gotycka z l. 1390-1400. W średniowieczu prawdopodobnie siedziba Bractwa Kurkowego, obecnie Państwowej Orkiestry Kameralnej. W l. 1981-1983 przeprowadzono z budżetu terenowego przez PKZ O/Toruń prace konserwatorskie, przywracając neorenesansową fasadę.

Ul. Żeglarska 8 — dawny pałac biskupów kujawskich, barokowy,



Toruń, ul. Żeglarska 8 (tzw. pałac Biskupów) — zrekonstruowane przedproże i portal

wzniesiony w 1693 r. przebudowany w końcu XIX wieku, kiedy to zmieniono dach, usunięto szczyt i portal. W l. 1976-1990 przeprowadzono prace budowlano-konserwatorskie zarówno zewnątrz (przywrócono szczyt, portal i wysoki dach) jak i wewnątrz (bogaty wystrój wnętrza). Fasada posiada bogatą dekorację stiukową o motywach roślinnych. Po zakończeniu prac adaptacyjnych obiekt przeznaczono dla Zakładu Kształtowania Form Plastycznych Instytutu Artystyczno-Pedagogicznego Wydziału Sztuk Pięknych UMK. Prace z funduszy własnych UMK wykonały PKZ O/Toruń.

Ul. Żeglarska 10/12 — kamienica nr 10 gotycka z XV w. przebudowana w XVIII w. i końcu XIX w., nr 12 zburzona w czasie działań wojennych. W l. 1972-1978 przeprowadzone zostały z funduszy „Gromady” prace konserwatorskie budynku nr 10 (wykonawca: PKZ O/Toruń) związane z adaptacją na cele gastronomiczne, a pod nr 12 zbudowany został nowy budynek (wykonawca: PBKGM) z przeznaczeniem na hotel. W trakcie prac odkryto gotyckie wnętrza, strop polichromowany (6 belek sieni wysokiej z pocz. XVII w. i strop 1 piętra). Odtworzono przedproże i portal gotycki, a wewnątrz wysokiej sieni drewnianą galerię (wykonawca PKZ O/Lublin).



Toruń, obiekty przy ul. Żeglarskiej 8 (tzw. pałac Biskupów) i 10/12 (hotel „Gromady”)

Architektura murowana — w województwie

Brodnica — zamek gotycki, budowany w dwóch etapach: w l. 1308-1317 mury obwodowe przedzamcza i zamku, w l. 1317-1339 całość założeń obronnych, rozbudowa fortyfikacji przedzamcza po 1415 r. Od 1970 r. prowadzone były prace konserwatorskie związane z adaptacją piwnic na kawiarnię, zabezpieczono i ucztyleniono także zarys korony muru. Obecnie użytkowany jest przez Muzeum Regionalne. Prace finansowane z budżetu terenowego zostały wykonane i ukończone w 1976 r. przez PKZ O/Toruń.

Wieża zamkowa — gotycka, na planie ośmioboku w narożniku północno-zachodniej części zamku w 1 poł. XIV w. Prace z budżetu terenowego wykonały w l. 1977-1979 PKZ O/Toruń.

Wieża Mazurska — gotycka, zbudowana około 1370 r., restaurowana w 2 poł. XIX w. W 1981 przeprowadzono z funduszy PTTK (PKZ O/Toruń, a w 1986 r. firma „Arpex-Produkt”) prace konserwatorskie.

Brama Chełmińska — wzniesiona w l. 1310-30 i nadbudowana około 1370 roku, odnowiona w 1898 r. z częściową rekonstrukcją szczytów. W l. 1984-1985 z budżetu terenowego wykonano prace konserwatorskie przez firmę „Arpex-Produkt”.

Mury obronne — gotyckie, z XIV w. zachowane fragmentarycznie, w przeważającej części wtopione w zabudowę we wschodniej części miasta. W l. 1981-1982 z budżetu terenowego prace wykonały PKZ O/Toruń, a w 1986 r. firma „Arpex-Produkt”.

Spichrz przy ul. Jakuba 1 — zbudowany w 1604 r., górna kondygnacja przebudowana na przełomie XIX/XX w. W l. 1983-1984 prace konserwatorskie z budżetu centralnego przeprowadziła firma „Arpex-Produkt”.

Mały Rynek 6/7 — kamieniczki adaptowane na siedzibę biblioteki. W l. 1983-1991 z budżetu terenowego prace wykonała firma „Arpex-Produkt”.

Chełmno — ratusz, zbudowany w końcu XIII wieku, powiększony i gruntownie przebudowany w stylu manierystycznym w l.

1567-1572, wieża 1584-1596. W l. 1885-1887 nadbudowano drugie piętro za attyką i wybito w niej otwory okienne. Odnawiany w l. 1956-1959 i z budżetu centralnego w l. 1977-1983, jest siedzibą Muzeum Ziemi Chełmińskiej. Wykonawcą prac były PKZ O/Toruń.

Mury obronne — gotyckie, budowę rozpoczęto przed 1267 r., wzmiankowane w 1307 i 1384 r. Podwyższone w 1 ćw. XIV w. oraz w 1563 r. z nadania Zygmunta Augusta. Około 1860-1870 rozebrano większość bram oraz dwa odcinki murów. Naprawiane w XIX i XX wieku. Po II wojnie światowej prace konserwatorskie przeprowadzane prawie każdego roku, między innymi z funduszu centralnego w l. 1981-1983. Wykonawcą prac były PKZ O/Toruń.

Arsenał — klasycystyczny, zbudowany w 1811 r. z półpiętkiem wybudowanym w 1885 r. W l. 1980-1983 z budżetu terenowego adaptowany na bibliotekę publiczną. Wykonawcą prac były PKZ O/Toruń.

Ul. Wodna 10 — budynek mieszkalny, klasycystyczny, konstrukcji szachulcowej z końca XVIII w. Z funduszy Urzędu Miejskiego w l. 1981-1983 PKZ O/Toruń przeprowadziły prace konserwatorskie.

Golub — zamek, gotycki, wzniesiony w l. 1296-1310, przebudowany po 1527 r. w stylu renesansowym i w l. 1616-1623 z dodaniem attyki i tzw. przybudówki Anny Wazówny. Od 1959 r. odbudowywany na Muzeum PTTK, hotel i kawiarnię. Drugi etap dotyczący skrzydła zachodniego (roboty dekarские i murowe) ukończony został w 1977 r., a finansowany z budżetu centralnego i terenowego. Prace wykonane zostały przez PKZ O/Toruń.

Mury obronne — gotyckie, wzniesione w 1 poł. XIV w. odbudowywane i podwyższane w okresie wojen w 1 poł. XV w. W północnej części trzy baszty, z których dwie nadbudowane w XVIII i XIX w., z piętrem konstrukcji szachulcowej. W l. 1981-1982 PKZ O/Toruń i w 1985 r. firma „Arpex-Produkt” wykonała prace konserwatorskie, finansowane z budżetu terenowego.

Grębocin — kościół gotycki, z przełomu XIII/XIV w. przebu-

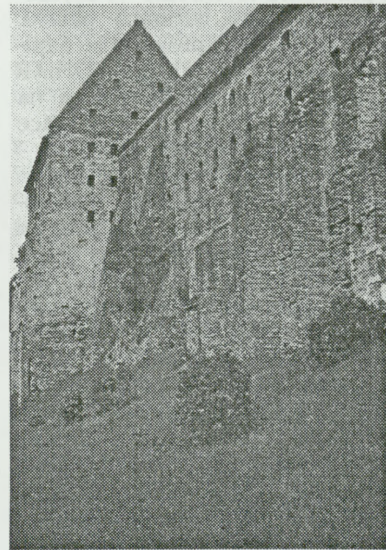
dowany w 1686 r. przez Jakuba Sipingka, w wyniku czego zatriścił częściowo gotycki charakter. W l. 1983-1989 firma „Arpex-Produkt” z budżetu centralnego wykonała prace zabezpieczające.

Grudziądz — tzw. pałac Opatka, furta dawnego klasztoru panien benedyktynek, barokowy, zbudowany około 1730 r. staraniem ksieni Heleny Gaudówny. Zniszczony w 1945 r., odbudowany w l. 1949-1950. W l. 1986-1990 z budżetu terenowego przeprowadzone zostały przez PKZ O/Toruń prace konserwatorskie.

Ul. 23 stycznia 8/10 — budynki neogotyckie z XIX w. adaptowane na siedzibę kierownictwa grupy robót PKZ O/Toruń, które z budżetu terenowego wykonały prace w l. 1976-1983.

Mury obronne — wzniesione na początku XIV w. gotyckie, kilkarrotnie wzmacniane i podwyższane. Zachowane odcinki: narożnik południowo-wschodni, zachodni, fragmenty zewnętrznego muru oraz fosa wykorzystująca przebieg kanału Trynki, jak i fragmenty narożnika północno-zachodniego (ob. klasztor benedyktynek). W l. 1981-1982 z funduszy Urzędu Miejskiego PKZ O/Toruń wykonały prace konserwatorskie.

Ul. Spichrze — 26 budynków tworzy malowniczy zespół od Bramy Wodnej do dawnego kolegium jezuitów. Wznoszone w XVI-XVIII w., wielokrotnie prze-



Grudziądz — spichrze od strony Wisły

budowywane na domy mieszkalne. W l. 1982-1989 przeprowadzono prace budowlano-adaptacyjne spichlerzy pod nr 11, 15, 17, 19, 47, 49/53 na cele muzealne (nr 49/53 na siedzibę architekta oraz zespołu d/s rewaloryzacji miasta). Prace z budżetu centralnego (nr 49/53 finansowane przez Urząd Miejski) wykonały PKZ O/Toruń.

Kurzętnik — ruiny zamku gotyckiego biskupów chełmińskich, którego budowę rozpoczęto w 1291 r., częściowo zniszczonego w 1454 r. W 1985 r. firma „Arpex-Produkt” wykonała z budżetu terenowego prace konserwatorskie.

Mełno (gm. Gruta) — pałac neogotycki, wybudowany w 1855 r. przez właściciela majątku Emila Bielera. Posiada bogaty wystrój wnętrza. W 1901 r. dobudowano skrzydło północno-zachodnie. Obecnie siedziba Instytutu Zootechniki w Krakowie. W l. 1977-1979 z funduszy Instytutu (oraz Uchwały 179/78) wykonane zostały przez PKZ O/Toruń prace elewacyjne.

Nawra (gm. Chełmża) — karczma klasycystyczna z przełomu XVIII i XIX wieku, przypuszczalnie projektu H. Szpilowskiego. Z funduszy ZDHiAR w Kończewicach adaptowana na przedszkole. Prace wykonały PKZ O/Toruń.

2 oficyny — klasycystyczne, z przełomu XVIII/XIX w. usytuowane po obu stronach pałacu, przypuszczalnie projektu H. Szpilowskiego. Z funduszy ZDHiAR w Kończewicach adaptowane na mieszkania pracowników. Prace wykonały PKZ O/Toruń.

Nowa Wieś Szlachecka (gm. Jabłonowo Pom.) — dwór barokowy z 2 ćw. XVIII w. powstał w wyniku kilkakrotnej przebudowy. Najstarszą jego częścią jest pozostałość gotyckiej wieży mieszkalnej z XVI w. W XVII w. dobudowano cztery alkierze. Wewnątrz odkryte w trakcie prac drewniane stropy polichromowane, barokowe. Zachowana 1 oficyna z 1 poł. XVIII w. Od 1964 r. adaptowany kolejno: z funduszy UMK na dom pracy twórczej, później finansowany przez Uniwersytet Warszawski dla ZSP, od 1992 r. własność Kurii Biskupiej Toruń-

skiej. W pierwszym etapie (dla UMK) prace były wykonywane przez PKZ O/Toruń, następnie przez brygady wykonawcze poszczególnych użytkowników. Prace są kontynuowane.

Pluskowsy (gm. Chełmża) — pałac eklektyczny z 3 ćw. XIX w. według projektu St. Hebanowskiego. W l. 1984-1991 firma „Arpex-Produkt” prowadziła prace remontowo-adaptacyjne z budżetu terenowego, na ośrodek szkoleniowy Wydziału Kultury Urzędu Wojewódzkiego. Prace nie zostały ukończone.

Przysiek (gm. Zławieś Wielka) — zespół podworski, składający się z pałacu (1739 r.) przebudowanego w końcu XIX w., eklektycznego, dawnego browaru (1608 r.) i dawnego młyna (1725 r.). W l. 1979-1981 z funduszy WOPR prowadzone były prace konserwatorsko-adaptacyjne przez PKZ O/Toruń, na zespół gastronomiczno-hotelowy. Prace nie zostały ukończone.

Radzyń Chełmiński — zamek gotycki z przełomu XIII/XIV wieku, zniszczony w XVII w., w l. 1772-1837 częściowo rozebrany. Od 1839 r. oraz w l. 1958-1965 konserwowany. Od 1985 r. prowadzone były prace związane z konserwacją murów przedzamcza i przedmurza z Gdaniskiem. Wykonawcą prac finansowanych z budżetu terenowego były PKZ O/Toruń.

Rogóźno (gm. Gruta) — zamek gotycki wzniesiony w l. 1280-1290, po 1772 r. częściowo rozebrany na rozkaz Fryderyka II, a materiał zużyto do budowy twierdzy w Grudziądzu. W 1956 r. zabezpieczono dach na wieży bramnej, a w l. 1977-1981 wykonano prace konserwatorskie, finansowane przez PGR w Łasinie. Wykonawcą były PKZ O/Toruń.

Budownictwo drewniane

Golub — dom „Pod Kapturem” z około poł. XVIII w., drewniany, od frontu podcieniowy, szczyt szachulcowy. W 1984 r. firma „Arpex-Produkt” ukończyła prace konserwatorskie, finansowane z budżetu terenowego.

Kaszczorek (gm. Lubicz) — chata nr 35 z poł. XVIII w., drewniana, konstrukcji zrębowej.

W 1976 r. PKZ O/Toruń ukończyły prace konserwatorskie, finansowane z budżetu terenowego.

ZABYTKI RUCHOME

Malarstwo ścienne

Toruń — kościół p. w. Św. Ducho. Polichromia z poł. XVIII w. na ścianie prezbiterium, konserwowana w 1978 r. na zlecenie o. jezuitów przez Otylię Kozanecką.

Kościół NM Panny — malowidła ścienne z około XIV w., znajdujące się na przyporach wewnętrznych i ściankach podokiennych w 1, 2, 3 i 4 przeszle nawy południowej, przedstawiające postacie świętych, Matki Boskiej, Chrystusa i Archaniołów pod baldachimami, a także sceny figuralne z życia Matki Boskiej. Prace konserwatorskie z funduszy parafii wykonał w l. 1988-1990 zespół w składzie: Marcin Kozarzewski, Anna Wąsowska-Owsiany, Krzysztof Owsiany, Janina Ziętek, D. Żankowska i R. Żankowski.

Kościół p. w. św. św. Janów — polichromia „Ukrzyżowanie Chrystusa i koronacja Matki Boskiej” z XIV-XVII wieku. W okresie 1. X.1975 – 31. XII.1977 przeprowadzono przez zespół PKZ O/Toruń konserwację polichromii i mieszczącą się na ścianie wschodniej nawy północnej (dolna jej partia). Wykonana na tynku, techniką temperową na pobiałe.

Dwór Mieszczkański — fryz polichromowany, znajdujący się na zewnętrznej ścianie z końca XV w. W 1983 r. PKZ O/Toruń wykonały prace konserwatorskie.

Szeroka 34 — polichromia. Dwie fazy malarstwa na murze ceglany, w pomieszczeniu 1 piętra, tylnym trakcie. 1 faza — z XVI w. późnogotycka wić roślinna na ścianie wschodniej, malowana na zaprawie wapienno-piaskowej, na pobiałe, tempera. 2 faza — z XVIII w. barokowe draperie z frędzlami na ścianie wschodniej, zachodniej i północnej, malowane na pobiałe techniką temperową. Wykonawca: PSP zespół w składzie: O. Kozanecka, M. Rudy wykonał w 1987 r. prace, finansowane z budżetu terenowego.

Żeglarska 5 — polichromia bu-

dynku (ob. siedziba Państwowej Orkiestry Kameralnej) na 1 piętrze w tylnym trakcie z l. 1390-1400, olej na tynku w technice *al secco*. W l. 1981-1985 z budżetu terenowego zespół PKZ O/Toruń w składzie: W. Domaśłowska, A. Fedorcio, D. Kowalewska, J. Pawłowska, J. Ziemlewicz wykonał prace konserwatorskie.

Chełmno — fryz z emporry kościoła p. w. św. św. Janów. Są to



Chełmno, kościół św. św. Janów — fragment fryzury z emporry po konserwacji

malowidła ściennie obiegające wnętrze z 3 stron, składające się z 44 scen, a przedstawiające sceny biblijne z „*Pieśni nad pieśniami*” oraz sceny z życia Chrystusa i Marii, zakończone Ukrzyżowaniem. Malowidła na tynku w technice klejowo-temperowej. Prace wykonał zespół PKZ O/Toruń w składzie: W. Domaśłowska, D. Kowalewska, A. Fedorcio i J. Pawłowska, w l. 1983-1985.

Grudziądz — refektarz dawnego kolegium jezuitów w skrzydle zachodnim na parterze, nakryty sklepieniem zwierciadlanym z lunetami, o bogatej dekoracji stiukowej, późnobarokowej, z lat 1720-1730. Pośrodku plafon z grupą aniołów adorujących Chrystusa. Prace konserwatorskie wykonane zostały w l. 1981-83 przez PSP i PKZ O/Toruń.

Malarstwo sztalugowe

Toruń — kościół p. w. św. Jakuba — trzy obrazy z boazerii św. Stanisława Biskupa, na płótnie, umocowane na podłożu z desek. Wielofigurowe sceny związane z życiem i męczeństwem św. Stanisława jak: „Zabójstwo św. Stanisława przez króla na stopniach ołtarza”, „Św. Stanisław z Piotrowinem przed sądem królewskim” i „Dysputa świętego z królem”. Po-

PKZ O/Toruń w składzie: A. Warszzycki, H. Chwiałkowska, E. Rogozińska i B. Warszzycka.

Kościół p. w. św. św. Janów — obraz „Adoracja Dzieciątka” Antoniego Piotrowicza z 1891 r. olej na płótnie. Konserwowany w 1989 r. przez H. Horwatt-Baniewicz.

Kościół p. w. św. św. Janów — obraz „Pieta adorowana przez aniołów”, z kręgu B. Strobła z 2 ćw. XVII w., odnowiony i przemalowany przez A. Piotrowicza w 1893 r. Konserwowany w l. 1986-1987.

Linowo (gm. Świecie n/Osą) — portret zbiorowy nieznannej rodziny z 2 ćw. XVIII w. malowany olejno na płótnie. Obraz w kształcie kartusza rokokowego. Kartusz pochodzi z predelli ołtarza św. Magdaleny — obraz w retabulum ołtarzowym jest dziełem tej samej ręki. Ołtarz został przeniesiony do kościoła w Linowie Królewskim po oddaniu kościoła dominikanów w Chełmnie w 1829 r. gminie ewangelickiej. W 1983 r. z budżetu terenowego wykonane zostały przez PKZ O/Toruń prace konserwatorskie.

Rzeźba kamienna

Toruń — epitafium burmistrza Strobanda, z kościoła NM Panny, powstałe około 1590 r., wykonane z zielonego piaskowca. W okresie VII-VIII. 1989 r. na zlecenie parafii zespół w składzie: A. Wąsowska-Owsiany, M. Kozarzewski wykonał prace konserwatorskie, polegające na oczyszczeniu i wzmocnieniu strukturalnym kamienia.

Epitafium Muckendorfa z 1633 r. z kościoła NM Panny, wykonane z zielonego piaskowca płyty i inskrypcjami z czarnego, polerowanego marmuru. Na zlecenie parafii we wrześniu 1989 r. zespół pod kierunkiem M. Kozarzewskiego wykonał prace konserwatorskie.

Fryz ceramiczny — obiegający dołem prezbiterium kościoła p. w. św. Jakuba po stronie zewnętrznej. Wykonany po 1311 r. posiada bogate dekoracyjne opracowanie z użyciem zielonych i żółtych glazurowanych kształtek. W 1989 r. PKZ O/Toruń wykonały prace konserwatorskie, finansowane z budżetu terenowego.

wstały w 2 poł. XVIII w. olej na płótnie. Prace konserwatorskie w 1990 r. z budżetu terenowego wykonał E. Pill.

Kościół NM Panny — konserwacja 9 portretów, olej na desce. Przedstawiają świętych, ideowo związanych z zakonem franciszkanów i bernardynów. Prace na zlecenie parafii wykonała w 1989 r. B. Tańska.

Kościół NM Panny — epitafium małżonków Zielińskich z portretami: Marcelego i Brygidy z Czapskich Zielińskiej z około 1816 r. (kartusz inskrypcyjny z ok. 1801 r.), olej na płótnie.

Chełmno — obraz z retabulum ołtarza głównego „Matki Boskiej Niepokalanej” z kościoła p. w. św. św. Janów i przez nich adorowanej, malowany przez Antoniego Piotrowicza z Chełmna w 1891 r. olej na płótnie, konserwowany w 1988 przez zespół

Ratusz — szczyty z manierystyczną dekoracją, powstałe w czasie jego przebudowy w początkach XVII w. Na zlecenie MKZ w 1986 r. poddano konserwacji szczyt północny z pozostałościami detali kamiennych. Prace wykonał zespół PKZ O/Toruń pod kierunkiem I. Karabasz.

Ratusz — wieżyczki w narożach kamienno-ceglane, 8-boczne, nadwieszane na konsolach, dzieło Antoniego van Opbergena. W 1978 r. przeprowadzono prace konserwatorskie z budżetu centralnego pod kierunkiem I. Karabasz z PKZ O/Toruń.

Ul. Chełmińska 7 — portal kamienny z piaskowca gotlandzkiego, ozdobiony czarnym i brunatnym wapieniem szkoły Andreasa Schlütera starszego, powstały po 1652 r. W l. 1981-1983 prace finansowane z budżetu terenowego wykonał zespół PKZ O/Toruń, w składzie: H. Chmielewska, I. Karabasz i J. Kłoska.

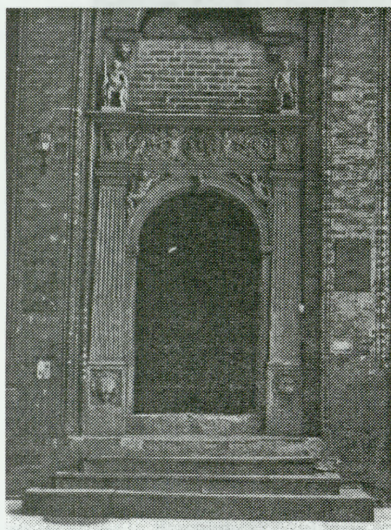
Ul. Łazienna 16 — portal kamienny z około 1603 r. dzieło przypisywane Willamowi van den Blocke. W l. 1986-1987 zostały wykonane prace konserwatorskie przez PKZ O/Toruń, finansowane z budżetu centralnego.

Ul. Mostowa 30 — portal kamienny z piaskowca gotlandzkiego i wapienia, pochodzący z warsztatu gdańskiego. W 1984 r. z budżetu terenowego wykonane zostały prace przez zespół firmy

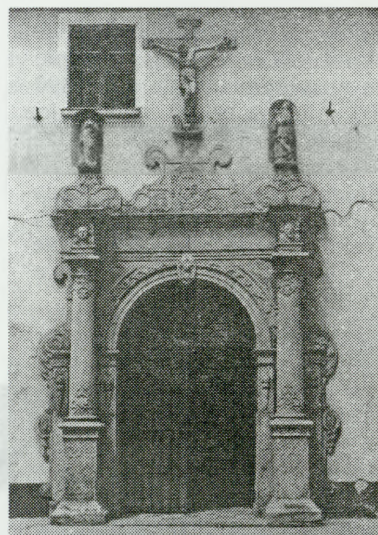
„Arpex-Produkt” w składzie: M. Sadowska-Mathes i M. Mathes.

Bierzgłowo (gm. Łubianka) — w 1988 r. PKZ O/Toruń przeprowadziły konserwację ceramicznego relikwiarza bramy zamkowej z lat 1264-1290, z traktowym figuralnym reliefem, przedstawiającym jeźdźcę i po bokach 2 rycerzy.

Chełmno — portal prowadzący do kościoła p. w. św. św. Janów od strony południowej, manierystyczny z 1619 r., kamienny, zdobiony ornamentem okuciowym i o motywach roślinno-esownicowych. W 1985 r. PKZ O/Toruń wykonały prace konserwatorskie



Toruń, ul. Łazienna 16 (tzw. pałac Eskenów) — portal po konserwacji



Chełmno, kościół św. św. Janów — portal 1619 r. po konserwacji

finansowane z budżetu terenowego.

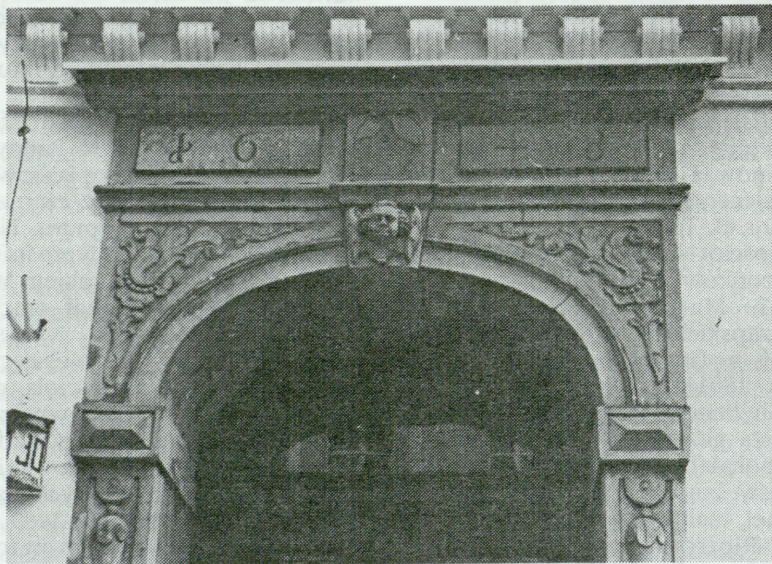
Górsk (gm. Zławieś Wielka) — chrzcielnica granitowa z XIII w. z kościoła p. w. Św. Krzyża, z płaskorzeźbami wzorowanymi lub pochodzącymi z Gotlandii. W 1988 r. PKZ O/Toruń wykonały prace konserwatorskie, finansowane z budżetu terenowego.

Golub — portal kamienny zamku, prowadzący do kaplicy, ostrołuczny z ościeżami kamiennymi, profilowanymi z kapitelami ze sztucznego kamienia i fragmentami rzeźb o motywach roślinnych z pocz. XIV w. W 1988 r. prace konserwatorskie z budżetu terenowego wykonała firma „Arpex-Produkt”.

Grębocin (gm. Lubicz) — zespół 6 płyt kamiennych, nagrobnych, pochodzących z kościoła poewangelickiego z okresu 1770-1815. Prace konserwatorskie finansowane z budżetu terenowego wykonał w l. 1984-1985 zespół firmy „Arpex-Produkt” w składzie: M. Sadowska-Mathes i Mariusz Mathes.

Rzeźba drewniana, polichromowana

Toruń — organy z kościoła p. w. św. Jakuba z 1688 r. W l. 1979-1983 na zlecenie WKZ Zakład Organomistrzowski Józefa Mollina zrekonstruował i uruchomił zniszczony instrument, a PKZ O/Toruń przeprowadził konserwację drewnianego prospektu wraz



Toruń, ul. Mostowa 30 — portal po konserwacji (wszystkie fot. S. Jasiński)

z uzupełnieniem jego warstwy malarskiej.

Chełmno — drzwi intarsjowane i zwieńczenie w stylu regencji z 2 ćw. XVIII w. z wolutowym przerywanym przyczółkiem, nad którym znajduje się rzeźbiona personifikacja Miłosierdzia, manierystyczna z końca XVI wieku. W 1983 r. prace, finansowane z budżetu terenowego, wykonały PKZ O/Toruń.

Chełmno — szafa w stylu gdańskim z XIX/XX wieku, z Muzeum Ziemi Chełmińskiej. W 1988 r. została wyremontowana przez A. Warszawskiego z PKZ O/Toruń.

Grudziądz — pałac Opatok, w 1983 r. PKZ O/Toruń wykonały prace konserwatorskie ośmiu drewnianych rzeźb z około 1730 r. Prace finansowane były z budżetu terenowego.

Radzyń Chełmiński — stalle z XIV wieku i 1813 r. (przody i nastawy przyścienne) znajdujące się w kościele p. w. św. Anny. W l. 1980-1984 prace konserwatorskie z funduszy parafii przeprowadził A. Goss.

Radzyń Chełmiński — w l. 1977-1980 A. Goss przeprowadził konserwację ołtarza głównego (bez obrazów) z 1643 roku.

Stropy polichromowane

Toruń — ul. Łazienna 16, w pałacu Eskenów (ob. filia Muzeum Okręgowego) w trakcie przednim 1 piętra, w l. 1982-1987 z budżetu terenowego przeprowadzono konserwację 15 belek stropowych (w tym 8 polichromowanych) z przed 1603 r. Prace wy-

konane zostały przez zespół PKZ O/Toruń w składzie: J. Ziemiłowicz, J. Pawłowska, D. Kowalewska, A. Kwiatkowska, W. Domaśłowska i A. Fedorcio.

Ul. Królowej Jadwigi 8 — strop polichromowany z 1 poł. XVIII w. odkryty w budynku w trakcie tylnym. W l. 1985-1986 prace konserwatorskie, finansowane z budżetu terenowego wykonał zespół PKZ O/Toruń w składzie: A. Fedorcio, W. Domaśłowska, D. Kowalewska, J. Pawłowska, J. Ziemiłowicz.

Ul. Małe Garbary 5 — w trakcie tylnym 1 piętra budynku odkryto strop polichromowany. W l. 1985-1987 prace konserwatorskie, finansowane z budżetu terenowego wykonał zespół PKZ O/Toruń w składzie: T. Michalak, O. Kozanecka, M. Lesiak i H. Drązkowski.

Ul. Mostowa 36 — w l. 1981-1982 zespół pod kierunkiem T. Michalaka wykonał konserwację stropu polichromowanego, pochodzącego z XVI wieku. Odkryty został na parterze budynku w trakcie tylnym. Prace finansowane były z budżetu terenowego.

Chełmno — strop polichromowany w ratuszu, z 3 ćw. XVI wieku. Zespół PKZ O/Toruń w składzie: A. Fedorcio, D. Kowalewska, K. Kokocińska, J. Pawłowska i W. Domaśłowska wykonał w l. 1981-82 prace konserwatorskie.

Radzyń Chełmiński — strop deskowany (sosnowy) polichromowany z lat 40-ych XVII wieku, z prezbiterium kościoła p. w. św. Anny. Przeprowadzone prace konserwatorskie:

— w l. 1977-1984 przez A. Goss a całości stropu, bez sceny centralnej, oraz

— od VI.1983 do III.1985 wykonane przez zespół PKZ O/Toruń w składzie: A. Fedorcio, J. Pawłowska, W. Domaśłowska i K. Kokocińska dotyczyły sceny centralnej, przedstawiającej „Wniebowzięcie Matki Boskiej” z postaciami św. Marka i św. Mateusza, szkoły B. Strobla z około 1640 r. Malowane temperą (malowidło klejowe) na desce.

Papier, Tkaniny, Miedzioryty

Rękopis (tabela likwidacyjna miasta Świrna gm. Częstocice), ze zbiorów Muzeum Ziemi Chełmińskiej, z 1864 roku (8 kart). W 1990 roku prace konserwatorskie finansowane z budżetu terenowego wykonały: M. Czopek i H. Umerska.

Chorągiew toruńska z 1734 roku z Muzeum Okręgowego w Toruniu (170 cm x 205 cm). Konserwację finansowaną z budżetu terenowego przeprowadził zespół Pracowni Konserwacji Tkanin PKZ O/Warszawa w składzie: M. Guzińska, M. Nowicka, E. Stelmaszczyk, T. Przygońska. Prace wykonane zostały w l. 1983-1985.

Zbiór 47 miedziorytów w formie księgi pt. „Representat, Hispanica...” wyd. Jaromias Wolff w Augsburgu, znajdujących się w Grudziądzu, wydany w XVIII wieku (46 kart z widokami miast). W 1991 r. z funduszu terenowego zostały wykonane prace konserwatorskie przez H. Umerską.

Maciej Rejmanowski