

# Andrzej Kadłuczka

---

## Relikty monumentalnej zabudowy Rynku krakowskiego : ocena stanu zachowania i możliwości ekspozycji

---

Ochrona Zabytków 48/1 (188), 13-19

---

1995

Artykuł został zdigitalizowany i opracowany do udostępnienia w internecie przez Muzeum Historii Polski w ramach prac podejmowanych na rzecz zapewnienia otwartego, powszechnego i trwałego dostępu do polskiego dorobku naukowego i kulturalnego. Artykuł jest umieszczony w kolekcji cyfrowej [bazhum.muzhp.pl](http://bazhum.muzhp.pl), gromadzącej zawartość polskich czasopism humanistycznych i społecznych.

Tekst jest udostępniony do wykorzystania w ramach dozwolonego użytku.

## RELIKTY MONUMENTALNEJ ZABUDOWY RYNKU KRAKOWSKIEGO — OCENA STANU ZACHOWANIA I MOŻLIWOŚCI EKSPOZYCJI

Współczesna forma Rynku krakowskiego, w niektórych publikacjach nazywanego największym w Europie placem średniowiecznym, jest rezultatem przekształceń historycznego centrum Krakowa. Transformacje te trwały nieprzerwanie w ciągu ponad siedmiu wieków jego istnienia, ale dwie ich fazy — w XVI i XIX-XX w. — zdecydowały o obecnym kształcie Rynku i zarazem stały się kluczem do współczesnych działań konserwatorskich.

Jak wiadomo, Rynek krakowski nie był pierwotnie jednoprzestrzennym, wielkim placem. Najstarsze zapiski w księgach miejskich wymieniają łacińską nazwę *circulus* i niemiecką *ring* już w latach 1301, 1302 i dalszych, ale poszczególne części tej przestrzeni miały specjalne przeznaczenie, a jej zabudowa związana była z określonymi branżami handlu i usług i pozostawała w określonej relacji do wyodrębnionych części Rynku, nazywanych w źródłach *targami*<sup>1</sup>. Taki charakter Rynku odnotował jeszcze w połowie XIX w. Ambroży Grabowski pisząc, że „...wielkość jego przestrzeni długo nie dała się wyrazić postrzegając, zabudowaną i zajętą będąc mnóstwem kramów drewnianych...”<sup>2</sup>.

Najstarszy z nich to targ i skład solny. Wymieniony już w 1343 r. jest trudny do jednoznacznego zlokalizowania, a jego bliższe położenie określają dopiero materiały pochodzące z XVII wieku.

Targ węglowy sytuuje Stanisław Tomkowicz przed Ratuszem, od jego południowej strony, cytując zapiski z lat 1548 i 1596, które dokumentują istnienie kramów „przed Ratuszem na rynku węglowym”<sup>3</sup>. Można mieć jednak wątpliwości co do jego interpretacji, gdyż lokalizację taką trudno jest uzasadnić, tak względami funkcjonalnymi, jak i przestrzennymi.

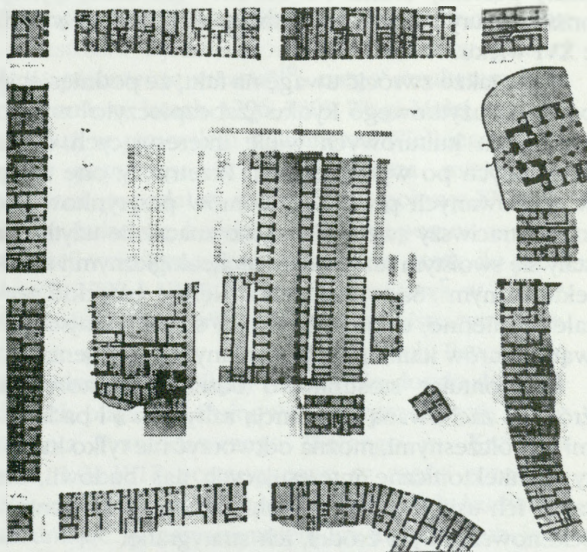
Targ kurzy miał się znajdować w części przeciwległej do „rynku solnego”, przyjąć więc wypada, że był on zlokalizowany w północno-wschodniej części placu.

Targ „ołowny” mieści się natomiast w jego części południowej, w pobliżu Wagi Wielkiej, w której wazono ołów, i która dlatego właśnie obok licznych innych nazw nosiła także nazwę „ołownego dworu”.

Targ żydowski najprawdopodobniej mieścił się w okolicy kościoła św. Wojciecha, naprzeciw Szarej Kamienicy, gdzie było „pole ich [Żydów] przebiegów handlarskich”. Oprócz tego Żydzi zajmowali też sklepy

zlokalizowane przy Wielkiej Wadze, w których handlowali kosztownościami, futrami, „materią” i sukniem<sup>4</sup>. Ponadto źródła historyczne odnotowują kilka mniej ważnych targów, m.in. rybny, mający znajdować się w pobliżu środka Sukiennic, oraz chlebowy i rakowy, ale lokalizacja tych ostatnich nie jest jednoznacznie określona.

Jak wiadomo pomiędzy średniowiecznym poziomem Rynku a jego poziomem współczesnym, ustalonym zasadniczo w 1912 r. po wybrukowaniu, istnieje różnica sięgająca miejscami do 4,5 metra. Jest to głównie rezultat XVI-wiecznej przebudowy, w wyniku której znacznie podniesiono poziom użytkowy Rynku, likwidując przedproża kamienic i zamieniając tym samym przyziemne kondygnacje obiektów średniowiecznych na piwnice domów i budowli nowożytnych. Ogromna ilość materiału rozbiórkowego, jaka pozostała po zmodernizowaniu zabudowań samego Rynku, kamienic przyryn-



1. Plan zabudowy Rynku krakowskiego i przylegającej zabudowy z końca XVIII w., wg: S. Tomkowicz, *Plan Rynku Krakowskiego z 1787 roku*, „Rocznik Krakowski” t. IX, 1907

1. Plan of the Cracow Market Square and adjoining constructions from the end of the eighteenth century, acc. to: S. Tomkowicz, *Plan rynku krakowskiego z 1787 r.*, „Rocznik Krakowski”, vol. IX, 1907

1. S. Tomkowicz, *Ulice i place w ciągu dziejów*, „Biblioteka Krakowska” 1926, nr 63–64.

2. A. Grabowski, *Starożytnicze wiadomości o Krakowie*, Kraków

1852.

3. S. Tomkowicz, op. cit.

4. A. Grabowski, op. cit.

kowych i w ulicach przyległych, posłużyła do wyrównania poziomu Rynku, stając się zarazem bezcenną warstwą kulturową, która wchłonęła i zachowała dolne poziomy tych obiektów<sup>5</sup>.

W XIX-wiecznej fazie przekształceń obiekty architektoniczne zlokalizowane na terenie Rynku zostały stopniowo wyburzone, ale wszystkie historycznie udokumentowane ich partie murowane zachowane zostały w formie zagruzowanych piwnic.

Wciąż aktualną ilustrację tej skomplikowanej stratygrafii przynosi profil archeologiczny Rynku zarejestrowany w 1957 r. przez K. Radwańskiego w wykopie ciągniętym o długości ponad 250 m, przebiegającym od fasady „Feniksa” wzdłuż zachodniej fasady Sukiennic i obok wieży ratuszowej w kierunku wylotu ulic Św. Anny i Wiślniej<sup>6</sup>. Mimo znacznego spadku poziomu płyty Rynku w tym profilu: od rzędnej 212 do 209,6, kolejne warstwy ułożone są dość regularnie i ukazują liczne wcześniejsze poziomy użytkowe oraz elementy zabudowy. I tak: przy fasadzie „Feniksa” zarejestrowano relikty dawnego przedproża ze sklepieniem (na głębokości 12 m) i zewnętrzną jego ścianę (5 m od lica elewacji). Poziom ostatniego średniowiecznego bruku zalega regularnie na poziomie średnio 200 m; w rejonie wieży ratuszowej pojawiają się trzy, a niekiedy cztery poziomy bruku. Na osi ulicy Szewskiej wykop przeciął mury i sklepienia kamiennych jatek szewskich z XVI wieku.

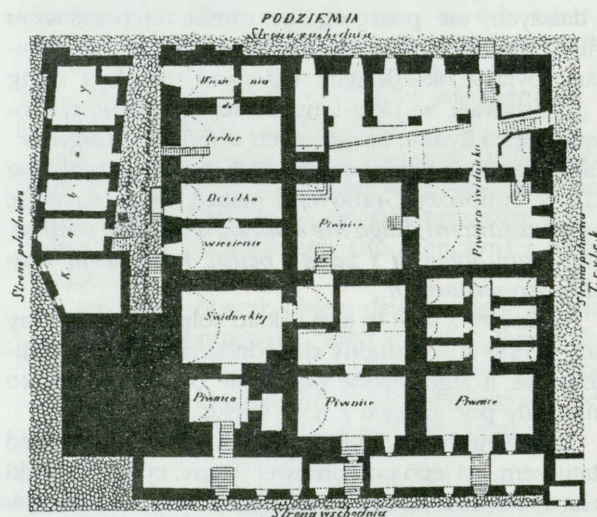
Warto także zwrócić uwagę na fakt, że podniesienie poziomu użytkowego Rynku „zabezpieczyło” w jego warstwach kulturowych wiele interesujących detali pozostałych po wyburzeniach. Przetrwały one także w zachowanych piwnicach domów przyrynkowych, które straciwszy swoje pierwotne znaczenie użytkowe stały się swoistym rezerwatem archeologicznym i architektonicznym<sup>7</sup>. Są to zwłaszcza piękne gotyckie portale kamienne, ościeża okienne, schody, najstarsze wątki murów kamiennych i ceglanych, sklepienia etc.

Konfrontując stosunkowo obszerne, historyczne źródła z zachowaną substancją zabytkową i badaniami współczesnymi, można odtworzyć nie tylko kształty architektoniczne interesujących nas budowli, ale także ich usytuowanie, a niekiedy, często w kontekście nowszych już źródeł, ich stratygrafię.

Wśród wielu zachowanych planów z XVIII w. dwa, autorstwa majstra murarskiego Dominika Pucka, zasługują na szczególną uwagę. Jego plan Krakowa sprzed 1773 r., wzorowany zapewne na wcześniejszym o ponad 100 lat planie anonimowym, uwzględ-



2. Rynek w Krakowie, widok od ulicy Szewskiej, z sylwetką gmachu Ratusza i Wagi Wielkiej w dalszym planie, gwasz M. Stachowicza, „Przysięga Kościuszki”, 1804, MWP, nr inw. 12353  
2. The Market Square in Cracow, view from Szewska Street with the outline of the Town Hall and Great Scale in the background, gauche M. Stachowicz, „The Oath of Kościuszko”, 1804, MWP, invent no 12353



3. Inwentaryzacja piwnic ratusza, wg: J. Muczkowski, Dawny krakowski ratusz, „Rocznik Krakowski” t. VIII, 1906  
3. Inventory of the Town Hall cellars, acc. to: J. Muczkowski, Dawny Krakowski Ratusz, „Rocznik Krakowski” vol. VIII, 1906

dnia istniejące wówczas na Rynku budowle: Ratusz (A), Śledziowe jatki (B), Sukiennice (C), Wagę Wielką (D), oraz Wagę Małą (E)<sup>8</sup>.

Kolejny plan Pucka, datowany „1787”, dotyczy samego Rynku krakowskiego i ukazuje rzuty parteru budynków zlokalizowanych na nim, jak też fragmentarycznie kamienic przyrynkowych. Plan ten jest za-

5. G. Leńczyk, *Pod brukiem Rynku Głównego w Krakowie*, „Biuletyn Krakowski” t. I, 1959, s. 36.

6. K. Radwański, *Prace badawcze prowadzone w r. 1962 na terenie Krakowa*, „Materiały Archeologiczne”, t. V, 1964; por. tegoż: *Prace ratownicze prowadzone przez konserwatora zabytków archeologicznych w Krakowie w latach 1955–1958*, „Biuletyn Krakowski”,

t. I, 1959.

7. W. Zin, W. Grabski, *Wczesnośredniowieczne budowle Krakowa w świetle ostatnich badań*, „Rocznik Krakowski”, t. XXXVIII, 1966.

8. Plan Krakowa D. Pucka sprzed 1773 roku, AP sygn. I–3; por. też: S. Tomkowicz, *Plan Rynku Krakowskiego z 1787*, „Rocznik Krakowski” t. IX, 1907.



4. Sukiennice od strony Linii A–B z widokiem Kramów Bogatych, fot. J. Krieger, MNK, sygn. 3657

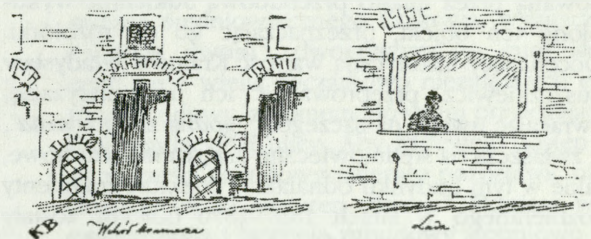
4. The Cloth Halls seen from the A–B Line, with a view of the Wealthy Stalls, photo: J. Krieger, MNK, 3657

ledwie o dwa lata późniejszy od dobrze znanego planu Kołłątajowskiego, jest jednak bardziej szczegółowy, dokumentuje względnie dokładnie stan zabudowy w centrum Krakowa pod koniec XVIII wieku<sup>9</sup>.

Ratusz krakowski pokazany został tu w rzucie poziomym z gotyckimi traktami, spichrzem, „dłużnicą” i starym odwachem, zaś Sukiennice wraz z dwoma rzędami otaczających je kramów i równoległe od strony wschodniej zlokalizowanymi Kramami Bogatymi. W zachodniej części Rynku plan dokumentuje nadto istnienie jatek szewskich i jatek garbarzy czerwonych. Na przedłużeniu wzdłużnej osi Kramów Bogatych w kierunku południowej pierzei Rynku usytuowany jest prostokątny budynek Wagi Wielkiej, w jego sąsiedztwie kościół św. Wojciecha, na północ zaś od niego, równoległe do linii elewacji Kramów Bogatych — prostokątny budynek Wagi Małej, określonej przez Pucka jako *kamieniczka przy Sukiennicach zwana „postrzygalnią”* i otaczające go kramy.

Autor wyraźnie rozróżnił rodzaje zabudowy — murowane budowle i drewniane kramy: żelazne od strony kościoła NMP, garncarskie, sadelne i piekarnicze, zaś w narożniku północno-zachodnim jatki rybne, piekarskie i kamieniczka zwana syndykówką.

Naprzeciw bloku przyrynkowego, pomiędzy ulicami Szczepańską i Szewską, na planie zlokalizowano zespoły jatek: wielorakich, olejnych, powroźniczych, krupniczych, owsianych, pledziowych, kramów solarskich, mączników i jaglarzy. W osi ulicy Siennej, obok



5. Kopia wykonana wg rysunku prof. W. Łuszczkiewicza z roku 1868, przedstawiającego średniowieczne detale kamienne Kramów Bogatych, MNK, sygn. 1897 3/4

5. A copy according to a drawing by Professor W. Łuszczkiewicz from 1868, depicting mediaeval masonry details of the Wealthy Stalls, MNK, 1897 3/4

Wagi Małej znajdowały się dwa zespoły kramów z „różnymi rzeczami”, a od strony ulicy Św. Jana nie oznaczone zespoły budowli.

Warto także odnotować istnienie na planie Pucka trzech dużych studni: przed pałacem Krzysztofory, kościołem NMP i obok kościoła św. Wojciecha, które są elementami systemu zasilania w wodę historycznego centrum, a także kamiennego pręgierza przed pałacem Spiskim.

Początek XIX w. przyniósł pierwsze istotne zmiany w przestrzeni Rynku, które zawdzięczamy głośnej „akcji upiększenia miasta”<sup>10</sup>, czego rezultatem było wyburzenie w latach 1796–1809 Wagi Małej, wymienionej już w przywileju Kazimierza Wielkiego, a następnie potężnego korpusu Ratusza miejskiego. Obiekt ten popadał w ruinę już od połowy XVII w., o czym świadczą kolejne supliki o pomoc w jego restauracji wnoszone przez burmistrza i radę do króla w latach 1702 i 1713. Po zajęciu Krakowa w 1796 r. przez Austriaków, nowe władze administracyjne wielokrotnie próbowały adaptować gmach Ratusza na różnorodne cele<sup>11</sup>. Nigdy jednak nie doszło do realizacji tych planów i zrujnowany Ratusz decyzją Zgromadzenia Prawodawczego Wolnego m. Krakowa z dnia 1.03.1817 postanowiono w części rozebrać. Ostatecznie trzy lata później rozebrano cały budynek, uzasadniając to zarysowaniem się najstarszych jego części<sup>12</sup>.

Nie istniejące dziś Kramy Bogate to sporych rozmiarów obiekt handlowy, przypominający Sukiennice, złożony z 64 kramów ustawionych w dwóch rzę-

9. S. Tomkowicz, *Kollontajowski plan Krakowa z roku 1785*, „Rocznik Krakowski”, t. IX, 1907.

10. *Kraków, studia nad rozwojem miasta*, pod red. J. Dąbrowskiego, Kraków 1957.

11. Schmauss von Livonegg, Plan adaptacji Ratusza na biura administracji rządowej, 1796, Archiwum Państwowe w Krakowie (dalej: AP), sygn. Ratusz III; por. też: *Grundriss... des staedlichen Rathbau-*

*ses zu Krakau 1802*, na podstawie Schmaussa von Livonegg, AP sygn. Ratusz III.

12. K. Kremer, *O budowlach starożytnych krakowskich, mianowicie o zburzonym ratuszu, rzecz napisana ze stanowiska sztuki*, „Rocznik Towarzystwa Naukowego Krakowskiego”, por. też: J. Muczkowski *Dawny Krakowski Ratusz*, „Rocznik Krakowski”, t. VIII, 1906.

dach wzdłuż ich wschodniej pierzei. W związku z planowaną przez miasto przebudową Sukiennic wykupiono ten obiekt, przeznaczając go do rozbiórki. Doceniający historyczną wartość Kramów Władysław Łuszczkiewicz przeprowadził ich inwentaryzację, zwracając uwagę na szczegóły „godne zachowania”, a zwłaszcza na średniowieczne urządzenia handlowe, jakie w tym budynku odnalazł<sup>13</sup>. Niektóre fragmenty rozbieranego w latach 1869–1870 obiektu zostały uwiecznione na fotografii wykonanej przez Walerego Rzewuskiego w 1869 roku.

Waga Wielka usytuowana była na tzw. rynku ołownym w pobliżu kościoła św. Wojciecha, przy południowym, krótszym boku Kramów Bogatych. Już w końcu XVI w. musiała być bardzo zniszczona, skoro w 1594 r. naprawiano jej fundamenty, sklepienia, okna i dach. W latach 1777–1783 budynek ten uległ znacznej przebudowie i zmienił funkcję, odtąd bowiem wymieniany jest jako „Komisja” lub „Odwach”. Na rysunku Łukasza Kozakiewicza Waga Wielka przedstawiona jest jako budynek dwupiętrowy z po-

szerzonym parterem i dachem dwudzielnym pograżonym, osłoniętym prostą attyką. Wkrótce potem dach pograżony zamieniono na czterospadowy<sup>14</sup> i zniesiono polichromowaną attykę. W roku 1878 Wagę Wielką zburzono.

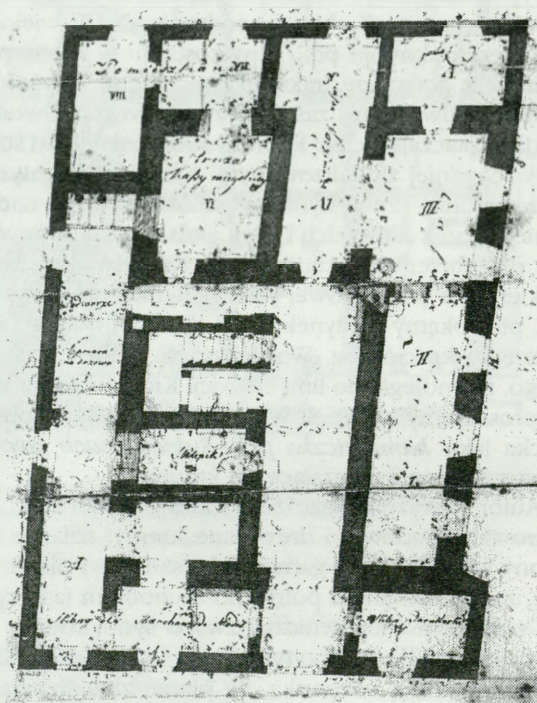
Stratygraficznie powiązany, ale w pewnym sensie merytorycznie autonomiczny jest problem przekształceń zabudowy otaczającej Rynek. Pasjonował ten temat badaczy tej miary co Chmiel, Tomkowicz, Jasiński, Jamroz czy Grabski. Ten ostatni postawił interesującą tezę o procesie wtórnego podziału działek pełnokuryjnych na półkuryjne, dokumentując ją przekonująco zapisami archiwalnymi<sup>15</sup>.

Syntezę badań nad transformacją średniowiecznej zabudowy na działce lokacyjnej w Krakowie przedstawił ostatnio Marek Łukacz<sup>16</sup>. Wynika z niej konieczność innej interpretacji zapisów o działkach kuryjnych i półkuryjnych. Oto bowiem na najstarszych znanych działkach pełnokuryjnych pojawia się zabudowa zajmująca jedynie połowę jej frontowej części, drugą pozostawiając niezabudowaną. Dokładna ana-



6. „Roboty około rozebrania domów otaczających Sukiennice”, fot. W. Rzewuskiego rejestrująca rozbiórkę Kramów Bogatych, „Kłosy” IX, 1869

6. „The Demolition of Houses Surrounding the Cloth Halls”, a photograph Rzewuski, registerin the pulling down of teh Wealthy Stalls, vol. IX, „Kłosy”, 1869



7. Rzut przyziemia Wagi Wielkiej rozebranej w roku 1878, MNK  
7. Plan of the ground floor of the Great Scale, pulled down in 1878, MNK

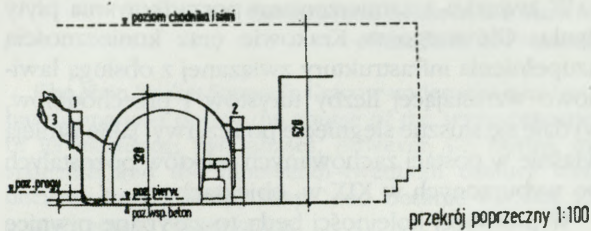
13. W. Łuszczkiewicz, *Sukiennice*, „Biblioteka Krakowska” 1899, nr 11.

14. Na rysunku A. Kozarskiego z 1865 r. przedstawiono Wagę Wielką z dachem czterospadowym: MNK, sygn. PIK 2440

15. W. Grabski, *Problemy genezy i rozwoju renesansowego pałacu*

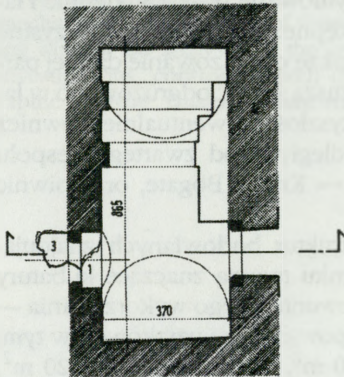
*miejskiego w Krakowie*, „Zeszyty Naukowe Politechniki Krakowskiej”, z. 15, 1968.

16. M. Łukacz, *Przekształcenia krakowskiej działki lokacyjnej od XIII–XVII wieku*, Kraków 1993.



przekrój poprzeczny 1:100

rzut poziomy 1:100



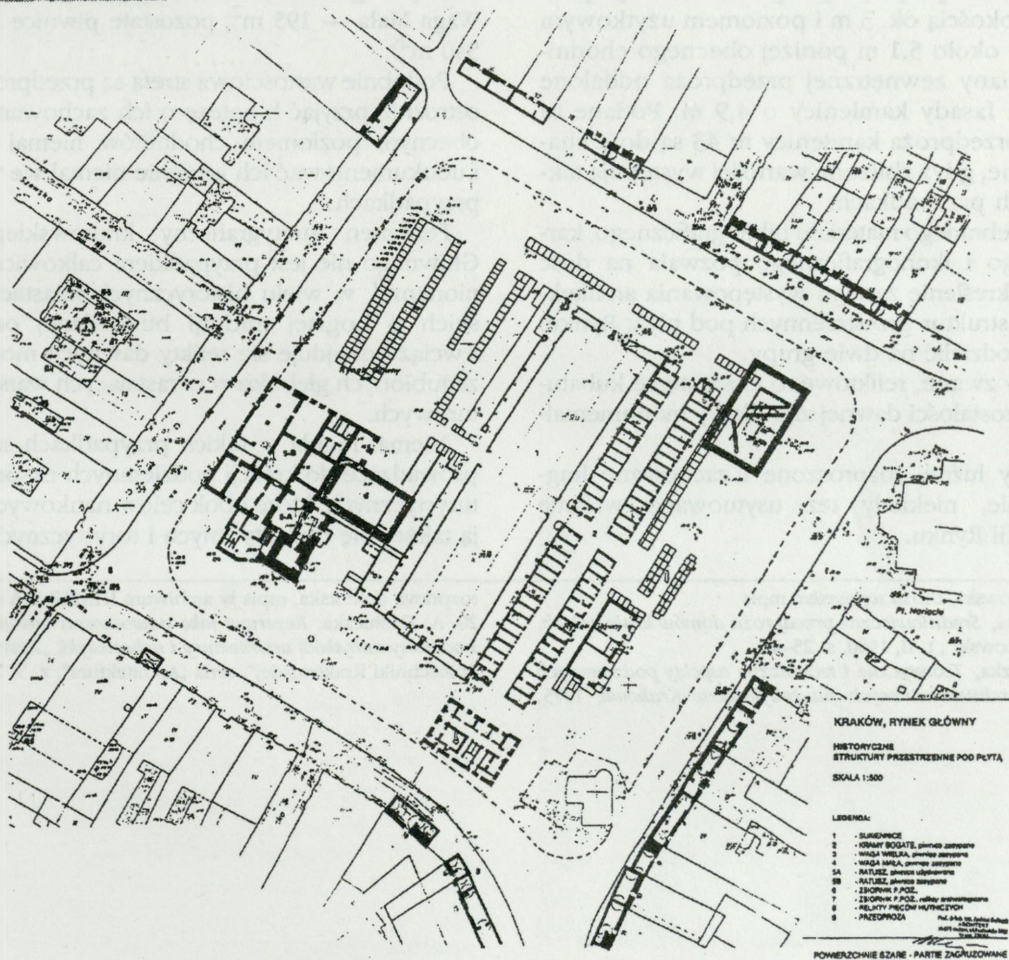
1. Ostrobrzołowy portal kamienny w ścianie zewn.
2. Ostrobrzołowy portal kamienny w ścianie wewn.
3. Lico szyby zejścia do przedproża
4. Pierwotny zarys przedproża

liza przekształceń pozwala przyjąć tezę, że pełnokuryna działka, jako podstawowa jednostka urbanistyczna średniowiecznego Krakowa, wyznaczała lokalizację „dworu”, „dworzyszca” — „curii” składającego się z wielu początkowo niezależnych elementów zabudowy, z domem głównym przylegającym do linii regulacyjnej ulicy. Aby zapewnić dostęp do innych części zabudowy należało pozostawić niezabudowany wjazd na teren „dworu”. Dopiero w miarę zagęszczania i łączenia zabudowy stopniowo wypełniano także luki od strony frontowej.

Przemiany te dość jasno ilustruje rekonstrukcja ewolucji zabudowy na terenie „curii” należącej do krakowskiego wójta, położonej przy ulicy Brackiej 3/5, gdzie najstarsza udokumentowana zabudowa

8. Rejestracja zachowanych relikwów przedproża w kamienicy Rynek Główny 43, stan z 1975, oprac. autor

8. Register of an extant threshold in a house in 43 Rynek Główny, state in 1975, prep. by author



KRAKÓW, RYNEK GŁÓWNY  
HISTORYCZNE STRUKTURY PRZESTRZENNE POD PŁYTĄ  
SKALA 1:500

- LEGENDA:
- 1 - BUDYNKI
  - 2 - KAMIEŃ BOGATE, pierwotny zewnętrzny
  - 3 - WAGA WIELKA, pierwotny zewnętrzny
  - 4 - WAGA WIELKA, pierwotny wewnętrzny
  - SA - RATUSZ, pierwotny zewnętrzny
  - SB - RATUSZ, pierwotny wewnętrzny
  - 6 - ZBIORNIK F. POZI.
  - 7 - ZBIORNIK F. POZI. celowy zamieszkania
  - 8 - RELIKWY PRZEDPROŻA
  - 9 - PRZEDPROŻA

POWIERZCHNIE SZARE - PARTIE ZAGROUZDOWANE

9. Analiza stanu zachowania średniowiecznych relikwów architektonicznych i elementów infrastruktury Rynku krakowskiego, oprac. autor  
9. An analysis of the preservation of mediaeval architectonic relics and elements of the infrastructure of the Cracow Market Square, prep. by author

w formie wieży *quasi* obronnej zlokalizowana została wewnątrz działki, zaś kamienica frontowa powstała dopiero w pierwszej ćwiertci XIV w. po przejściu dóbr wójta przez Spytka z Melsztyna<sup>17</sup>.

Elementem pośrednim, łączącym stratygrafię kamienic z Rynkiem, były niewielkie piwniczki wychodzące poza linię zabudowy pod płytę Rynku. Są to relikty dawnych przedproży, czyli zadaszonych części wyniesionych ponad poziom ówczesnego rynku tarasów, chroniących wejście do budynku. Można przypuszczać, że większość kamienic przyrynkowych takie przedproża posiadała<sup>18</sup>, choć do chwili obecnej udokumentowano ich występowanie tylko przy kamienicach nr: 4–11, 17, 20, 23, 25, 34–35, 36–37, 39–40, 42–45 i 47. Najlepiej zachowane przedproże, z czytelną stratygrafią i detalami architektonicznymi: zewnętrznym ostrołukowym kamiennym portalem, zachowanym poziomem progu oraz fragmentem szyi zejścia do przedproża, zachowało się w kamienicy przyrynkowej nr 43<sup>19</sup>. Piwnica przedproża przykryta jest pełną kolebką z pierwotną wysokością ok. 3 m i poziomem użytkowym położonym około 5,1 m poniżej obecnego chodnika. Lico ściany zewnętrznej przedproża oddalone jest od lica fasady kamienicy o 4,9 m. Podane tu wymiary przedproża kamienicy nr 43 są dość charakterystyczne, gdyż zbliżone wartości występują także w innych przypadkach.

Analiza zebranego materiału bibliograficznego, kartograficznego i ikonograficznego pozwala na dość dokładne określenie zasięgu występowania architektonicznych struktur przestrzennych pod płytą Rynku. Można je podzielić na dwie grupy:

- struktury zwarte, reliktowe, o charakterze kubaturowych pozostałości dawnej zabudowy monumentalnej Rynku,
- struktury luźne, rozproszone i zachowane fragmentarycznie, niekiedy też usytuowane wtórnie w stratygrafii Rynku.

17. W. Komorowski, *Bursa węgierska*, mpis

18. W. Grabski, *Średniowieczne przedproża domów krakowskich*, „Biuletyn Krakowski”, t. II, 1960, s. 25–46.

19. A. Kadłuczka, *Teoretyczne i techniczne aspekty podziemnych rezerwatów architektonicznych na przykładzie Krakowa*, 1975,

W związku z zamierzeniami porządkowania płyty Rynku Głównego w Krakowie oraz koniecznością uzupełnienia infrastruktury związanej z obsługą lawinowo wzrastającej liczby turystów i przechodniów, wydaje się słuszne sięgnięcie po rezerwy, jakie istnieją właśnie w postaci zachowanych reliktyw pozostałych po wyburzonych w XIX w. obiektach.

W pierwszej kolejności będą to zasypane piwnice Kramów Bogatych, usytuowane blisko Sukiennic i łatwo od tej strony dostępne. Interesujące i korzystne funkcjonalnie byłoby także odgruzowanie dalszej partii piwnic dawnego Ratusza (część odgruzowano w latach 60-ych), a w przyszłości, ewentualnie, również tych nieco bardziej odległych od zwartej części Ratusz — Sukiennice — Kramy Bogate, oraz piwnic Wagi Wielkiej i Małej.

Relikty dawnych struktur budowlanych znajdujących się pod płytą Rynku tworzą znaczące kubatury możliwe do dalszego ewentualnego wykorzystania — jest to blisko 2500 m<sup>2</sup> powierzchni użytkowej (w tym: Kramy Bogate — 1640 m<sup>2</sup>, Waga Wielka — 220 m<sup>2</sup>, Waga Mała — 195 m<sup>2</sup>, pozostałe piwnice Ratusza — 540 m<sup>2</sup>).

Podobnie wartościową strefą są przedproża. Można ostrożnie przyjąć hipotezę o ich zachowaniu się pod obecnym poziomem chodników niemal w całości i udokumentować ich istnienie niemal we wszystkich przypadkach.

Fenomen stratygraficzny krakowskiego Rynku Głównego nie jest przypadkiem całkowicie odosobnionym<sup>20</sup>, w wielu historycznych miastach europejskich o bogatej tradycji budowlanej odnaleziono i wciąż odnajduje się relikty dawnych monumentów zagubionych głęboko w narastających warstwach kulturowych.

Niemal regułą w takich przypadkach są działania prowadzące do kreacji podziemnych ekspozycji i tras turystycznych, które obok celów naukowych, spełniają także rolę dydaktycznych i turystycznych atrakcji.

rozprawa doktorska, mpis w archiwum IHAiKZ WA PK.

20. A. Kadłuczka, *Rezerwat jako nowoczesna metoda prezentacji i ochrony zabytków architektury i urbanistyki*, „Zeszyty Naukowe Politechniki Krakowskiej”, seria „Architektura”, z. 5, 1981.

## Construction Relics in the Main Market Square in Cracow — an Estimation of the State of Preservation and Possibilities of Display

The Main Market Square in Cracow underwent numerous transformations during the course of the seven centuries of its existence; two phases, however, i.e. during the sixteenth and the nineteenth–twentieth century were decisive for its actual shape and became the key for contemporary conservation.

For many years, the author conducted research into the mechanisms and outcome of those transformations by basing himself on analyses of the results of interdisciplinary investigations, confronted with cartographic and iconographic material. This procedure enabled him to reconstruct

the complicated stratigraphy of the Main Market Square and to distinguish its oldest mediaeval architectural relics, at present inaccessible, but preserved in a degree which makes possible their full theoretical reconstruction as well as the exhibition of ancient strata preserved under the surface of the Square.

Results of research presented in the report provide a premise for an attempt to penetrate the relics in question and for preparing a project which would render accessible and display elements of extant mediaeval architecture in Cracow.

