

Mirosław Przyłęcki

Niedoszła rewaloryzacja klasztoru franciszkanów w Legnicy

Ochrona Zabytków 49/3 (194), 324-328

1996

Artykuł został zdigitalizowany i opracowany do udostępnienia w internecie przez Muzeum Historii Polski w ramach prac podejmowanych na rzecz zapewnienia otwartego, powszechnego i trwałego dostępu do polskiego dorobku naukowego i kulturalnego. Artykuł jest umieszczony w kolekcji cyfrowej bazhum.muzhp.pl, gromadzącej zawartość polskich czasopism humanistycznych i społecznych.

Tekst jest udostępniony do wykorzystania w ramach dozwolonego użytku.

NIEDOSZŁA REWALORYZACJA KLASZTORU FRANCISZKANÓW W LEGNICY

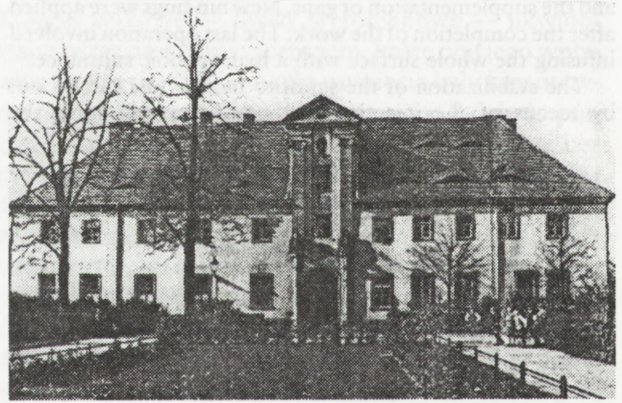
Legnicki klasztor oo. franciszkanów — Braci Mniejszych (OFM) w Legnicy należy do najmniej znanych zabytków w historii architektury Śląska. Jego budowa w 1 ćwierci XVIII w. pozostawała w cieniu tak wspaniałych i równocześnie — lub niemal równocześnie — w Legnicy powstających założeń barokowych, jak kolegiacki kościół pw. Św. Jana (1714–1727) z mauzoleum ostatnich Piastów, kolegium jezuitów (wznieszone na przekazanym jezuitom w 1691 r. terenie b. klasztoru franciszkanów), kościół Św. Maurycego (1701–1723), pałac (Kurja) opatów lubiąskich z ok. 1728 r., Schronisko Ubogich (ok. 1717 r. rozebrane w 1884 r.) a przede wszystkim w cieniu monumentalnej Akademii Rycerskiej — fundacji z 1646 r. Piasta legnickiego księcia Jerzego Rudolfa.

Niedługi okres użytkowania budowli przez franciszkanów (niecałe 100 lat) nie wyróżnił się niczym szczególnym w historii miasta. Sekularyzacja zakonu w 1812 r. — potem rozbiórka kościoła, aneksu północnego i łącznika, oraz przejście obiektu przez niezamożnych i nieliczących się w życiu miasta użytkowników, pozostawiły obiekt na marginesie. Przejęcie b. klasztoru przez jednostki Armii Czerwonej i adaptacja na cele koszarowo-magazynowe wyłączyły obiekt ze świadomości legniczan i władz miasta. Zmilitaryzowany aż do 1989 r. obiekt był strzeżony przez wartowników i niedostępny do zwiedzania, fotografowania, ewidencji zabytków itd. Dopiero radykalne zmiany polityczne po 1990 r. zmieniły sytuację. Obiekt powrócił w ręce prawowitych właścicieli i budowniczych, tj. oo. franciszkanów.

Nie zachowały się dokumenty archiwalne mówiące o powstaniu lub przebudowach budynku klasztornego. Archiwum Policji Budowlanej (Baupolizei) w Legnicy zostało po 1945 r. zniszczone. Nie udało się też natrafić na istotniejsze informacje o klasztorze w Archiwum Legnickim ani w Archiwum Państwowym we Wrocławiu. Brak także dokumentów w archiwach zakonu franciszkanów na Śląsku (dotyczy to również kościoła zakonnego pw. Matki Boskiej Bolesnej). Więcej informacji zawierają szkice i rysunki archiwalne oraz niektóre plany miasta. Zachowały się m.in. trzy rysunki F. B. Wernhera¹ z ok. 1740 r., są one jednak dość uproszczone — i obawiać się można — niezbyt wierne². Nie udało się odnaleźć bardziej wiarygodnych

i dokładnych materiałów rysunkowych ani fotografii z XIX czy 2 połowy XX wieku — zachowały się jedynie dwa zdjęcia elewacji wschodniej. Powojennych — do 1989 r. — zdjęć brak z uwagi na całkowity i ściśle przestrzegany zakaz fotografowania obiektu.

Interesujące informacje zawierają plany miasta, przedstawiające klasztor i kościół oo. franciszkanów w Legnicy. Plan Beyera³ z 1877 r. pokazuje klasztor wraz z kościołem (czyżby anachronicznie — wobec rozbiórki kościoła w r. 1812?). Brak tu już jednak łącznika i aneksu północnego, które wyraźnie, choć niedokładnie — np. aneks znajduje się w narożniku klasztoru niezgodnie z zachowanymi śladami — rysuje F. B. Wernher w połowie XVIII w. (patrz plan miasta



1. Klasztor franciszkanów — widok fasady głównej (wschodniej) ok. 1920 r.

1. The Franciscan monastery in Legnica — view of the main (eastern) façade, about 1920

z ok. 1740 r. i prospekt F. B. Wernhera oraz widok miasta z lotu ptaka z ok. 1741 r.). Ulica Chojnowska, plac Franciszkański są tu już wyraźnie ukształtowane (ul. Franciszkańska pokazana kreską przerywaną — jest w tym czasie chyba dopiero w stadium wytyczania). Plan Beyera to najstarszy, zapewne na dokładniejszych pomiarach oparty plan tego fragmentu miasta. Podobne informacje odczytać można z planu miasta sporządzonego w 1904 r.⁴ — choć na placu przed klasztorem zamiast dużego budynku kościoła pokazana jest — przesunięta w stronę ul. Chojnowskiej — jakaś mniejsza budowla o nieokreślonym przeznacze-

1. Prospekt F. B. Wernhera od pld.zachodu z ok. 1740, repr. K. Bimler, *Die schlesischen massiven Wehrbauten*, B. IV, Breslau 1943.

2. Plan Legnicy ok. 1740 r., rys. F. B. Wernher. Repr. jw.; Panorama

Legnicy ok. 1750 r. rys. F. B. Wernher. Repr. jw.

3. Mapa Legnicy 1/10 000 z 1877 r., opr. Bayer.

4. Plan miasta z 1904 r. w skali 1:10 000, wyd. w Legnicy.

niu. Ten zespół pokazany jest też na planie z 1910 r. wydanym przez P. Barona⁵. Również w późniejszych sztychach panoramicznych Legnicy pokazany jest zespół franciszkański z dużymi uproszczeniami i w złej perspektywie. Na planie z 1738 r.⁶ wyolbrzymiona jest kopulasta sygnaturka nad kalenicą klasztoru, a kościół ma bardzo nieprawdopodobne proporcje. Bardziej prawdopodobne formy kościoła (proporcje, hełm wieży, zarys szczytu wschodniego i klasztoru — gabaryty w relacji do bryły kościoła i proporcjonalna sygnaturka) pokazuje „medalionowa” panorama miasta z ok. 1750 roku. Są to wszystkie zachowane przekazy kartograficzne i ikonograficzne, które przekazują wizerunek zespołu w trakcie jego funkcjonowania jako klasztoru — wraz z kościołem pw. Matki Boskiej Bolesnej.

Śród bardzo obszernej bibliografii historii i zabytków Legnicy tylko nieliczne pozycje zawierają — i to bardzo skąpe — informacje o kościele i klasztorze franciszkanów. W powojennych przewodnikach po Legnicy takich wiadomości brak lub są to informacje pośrednio klasztoru dotyczące — np. w układzie urbanistycznym lub otoczeniu miasta średniowiecznego (tu ważne poblizko Wieży Bramy Chojnowskiej). Skąpe wzmianki zawiera studium historyczno-urbanistyczne Legnicy opracowane w 1990 r. przez D. i R. Eysymonttów⁷. Na uwagę zasługują też 3 części kroniki A. H. Krafferta⁸ i B. Patzaka⁹ i ich uwagi o architekturze barokowej Śląska. Nieco obszerniejsze informacje o historii Legnicy w drugiej połowie XVIII w. podaje G. Grünhagen¹⁰, poświęcając swą pracę czasom Fryderyka II. Ogólne wiadomości historyczne i niektóre interesujące szczegóły dotyczące historii miasta i jego rozwoju przestrzennego znaleźć można także w monografii Legnicy — opracowaniu zbiorowym pod redakcją M. Haisiga z 1977 r.¹¹ Inne publikacje właściwie powtarzają tylko skromne informacje za wyżej wymienionymi autorami. Dane pozwalające na rozszerzenie informacji historycznych i analizy obiektu pochodzą z prac M. Przyłęckiego¹², a przede wszystkim z badań archeologiczno-architektonicznych obiektu przeprowadzonych przez niego w 1991 r.¹³ oraz rysunków inwentaryzacji pomiarowej wykonanej przez tegoż i zespół przez niego kierowany na przełomie 1990 i 1991 r.¹⁴

Rys historyczny

Już około połowy XV w. na zachód od linii średniowiecznych miejskich murów obronnych, wzdłuż dróg prowadzących do Chojnowa i do Złotoryi, zaczęła się rozwijać rozbudowa przedmieścia, zwanego później Przedmieściem Chojnowskim. W wyniku rozwoju miasta, zwłaszcza po likwidacji umocnień miejskich u zbiegu drogi (ulicy) Chojnowskiej i późniejszej ulicy Franciszkańskiej, powstał trójkątny plac stanowiący niejako centrum istniejącego już przedmieścia zachodniego (Chojnowskiego), położonego w zasadzie wzdłuż jednej z najważniejszych i najstarszych arterii komunikacyjnych Śląska — odcinka tzw. Wysokiej Drogi łączącej Francję i Niemcy z Rusią Kijowską. Na placu tym w latach 1707–1716 zakon oo. bernardynów wznosił murowany kościół pod wezwaniem Matki Boskiej Bolesnej. Bernardyni-franciszkanie krótko przedtem powrócili do Legnicy i równocześnie z kościołem zbudowali dość duży, czworoboczny i czteroskrzydłowy klasztor z prostokątnym dziedzińcem wewnętrznym. Można przypuszczać, że projektantem obydwu budowli był znany architekt niemiecki działający wówczas na Śląsku — Martin Frantz z Rewla (dzisiaj Tallin w Estonii) lub równie znany architekt i budowniczy wrocławski pochodzący ze Szwabii, Johann Knoll. Równocześnie — lub prawie równocześnie — ci dwaj wybitni architekci wznosili w Legnicy nieopodal opisywanego klasztoru m.in. kościół kolegiacki pw. Św. Jana, kolegium oo. jezuitów (1699–1714) oraz okazały pałac miejski kurii opatów lubiąskich. Budowę kościoła zakończono zapewne już w r. 1710 lub nawet wcześniej. Świadczy o tym informacja o pochowaniu w krypcie kościoła właśnie w tym roku naczelnika krajowego Schaffgotscha. Nie zachowała się jednak informacja o dacie poświęcenia kościoła. Niektórzy kronikarze Legnicy, a informację tę powtarza m.in. H. Weczerka¹⁵, podają jako okres budowy kościoła lata 1707–1714, ale wydaje się, że dotyczy to także wyposażenia i prac dekoracyjno-wykończeniowych we wnętrzu. Budowę klasztoru ukończono w r. 1716. Do dziś zachowało się wgłębienie w fasadzie północnej z dwiema osiami małych i nie

5. Plan miasta z 1910 r. w skali 1:10 000, opr. P. Baron, Legnica.

6. Panorama Legnicy od pld.wschodu. Miedzioryt prawdopodobnie wg rys. F. B. Wernhera z ok. 1738 r. repr. w *Scenographia Urbium Silesiae*.

7. D. i R. Eysymontt, *Studium historyczno-urbanistyczne Legnicy*, Legnica 1990 (mpis).

8. A. H. Kraffert, *Chronik von Liegnitz*. Dritten Teil: *Vom Beginn der österreichischböhmischen Periode bis zum Ende der Freiheitskriege 1675–1815*, Liegnitz 1872.

9. B. Patzak, *Schlesische Barockbauten und ihre Architekten*, „Schlesische Zeitung”, Breslau 1916, nr 85.

10. C. Grünhagen, *Schlesien unter Friedrich dem Grossen*, T. II: 1756–1786, Breslau 1892.

11. *Legnica — monografia historyczna miasta*, pod red. M. Haisiga, Instytut Historii Uniwersytetu Wrocławskiego, Wrocław 1977.

12. M. Przyłęcki, *Zabytki Legnicy*, Wrocław 1974.

13. M. Przyłęcki, *Klasztor Franciszkanów w Legnicy. Badania archeologiczno-architektoniczne i studium historyczne*, Wrocław 1991 (mpis).

14. M. Przyłęcki, M. Jędrzyak, E. Ratajczak, *Inwentaryzacja pomiarowa klasztoru*, Wrocław 1991 (mpis).

15. H. Weczerka, *Handbuch der historischen Stätten — Schlesien*, Stuttgart 1977, s. 283.

obramowanych ozdobnie okien, co świadczy o istnieniu aneksu północnego — wyraźnie pokazywanego przez F. B. Wernhera. W tym miejscu do fasady północnej dotykała jakaś przybudówka — skrzydło prostopadłe połączone wąskim, sklepionym kolebkowo korytarzykiem (zachowanym do dziś w rzucie parteru) z głównymi korytarzami budynku. W północno-wschodnim narożniku zbudowano dwukondygnacyjny (?) łącznik prowadzący do kościoła (widoczny jeszcze na rysunkowym projekcie F. B. Wernhera). Na kalenicy skrzydła południowego — na osi do dziś zachowanego na elewacji południowej zegara słonecznego wzniesiono — od strony głównej drogi do centrum miasta od zachodu — wieżyczkę kalenicową-sygnaturkę. 29 grudnia 1757 r. po oblężeniu miasta przez wojska Fryderyka II Wielkiego przekazano mieszkańcom pasmo umocnień zewnętrznych obwarowań bastionowych, pod warunkiem splantowania nasypów i fos na ich koszt. W tym czasie (po 1757 r.) ostatecznie uformował się ten fragment Przedmieścia Chojnowskiego, poczynając od do dziś zachowanej średniowiecznej wieży Bramy Chojnowskiej, a na pl. Franciszkańskim kończąc. Od początków XIX w. — a zwłaszcza w drugiej jego połowie — wzniesiono wzdłuż ul. Chojnowskiej szereg dużych i dość okazałych kamienic, formując do dziś zachowaną od strony południowej i wschodniej strukturę przestrzenną otoczenia zespołu klasztorного oo. franciszkanów. Od strony północnej ostatecznie przetrasowano i uregulowano dzisiejszą ul. Franciszkańską. Przesądziło to zapewne o rozbiórce dobudówki — aneksu północnego i przebudowie fragmentu elewacji płn. z pozostawieniem wnęki w fasadzie północnej klasztoru jako niedokończonego, niekonsekwentnego plastycznie fragmentu budynku o skromnych, ale wyraźnych formach barokowych. Budynek klasztorny użytkowali bernardyni — franciszkanie dziewięćdziesiąt sześć lat.

W r. 1810 władze pruskie rozpoczęły sekularyzację klasztorów i kościołów zakonnych. W Legnicy jako pierwszy sekularyzowano klasztor benedyktynek. Ich kościół pw. Św. Maurycego zamieniono na aulę gimnazjum realnego. Klasztor franciszkanów sekularyzowano w 1812 r. W tymże samym roku miasto sprzedało kościół malarzowi Patzakowi — mieszkańcowi legnickiemu, który go rozebrał, a z cegły wybudował w Legnicy kamienicę.

W maju 1813 r. oddziały cesarza Napoleona I zajęły Legnicę. W budynku klasztoru zorganizowano lazaret wojskowy. Po jego likwidacji pomieszczenia klasztoru służyły jako magazyny, później przytułek dla ubogich z ośrodkiem pracy. Potem była tu szkoła rzemieślnicza dla tkaczy, dom opieki nad bezdomnymi dziećmi (sierociniec), magazyn muzealny, a wreszcie dom starców. Z uwagi na niezamożność użytkowników, a także niezły jeszcze wówczas stan techniczny

solidnej murowanej budowli — nie dokonywano w tym czasie żadnych zasadniczych przebudów. Zlikwidowano jedynie sygnaturkę na kalenicy skrzydła południowego oraz w środkowej części skrzydła wschodniego, obok głównego hallu wejściowego, wprowadzono prowizoryczną, szpecącą, dwubiegową klatkę schodową o metalowych, wykonanych z blachy żelaznej schodach, zabudowując część korytarza. Przebudowano też niektóre pomieszczenia parteru, wprowadzając w miejsce latryn klasztornych nowoczesne ubikacje. W tym samym celu przebudowano część pomieszczeń I piętra od strony wewnętrznej dziedzińca — patio. W połaci południowej (od strony patio) wykonano prostokątną, dwuokienną glorię, zwieńczoną trójkątnym, klasycystycznym szczytem z półkolistym okienkiem. Obok wykonano prostokątne okno poddaszowe. Było to połączone z adaptacją tej części nieużytkowanego w zasadzie poddasza na cele gospodarcze — a być może nawet mieszkalne (dwuokienny pokój za glorię). W związku z tym w skrzydle północnym wykonano także jednobiegowe schody prowadzące na poddasze. Klasycystyczna forma gloriety (trójkątny tympanon o klasycystycznych proporcjach i gzymsie) wskazują na okres jej budowy — pierwszą połowę, a może pierwszą ćwierć XIX w. — ale najprawdopodobniej już po kasacie zakonu. Być może w tym okresie wykonano w skrzydle południowym dodatkowe drzwi (na osi korytarza wschodniego). Drzwi tych nie pokazuje na swym projekcie F. B. Wernher, być może po prostu je przeoczył.

Po zasypaniu w drugiej połowie XIX w. młynówki (kanału wodnego) przepływającej przez stare miasto w jego wschodniej części, podniósł się dość wysoko poziom wód gruntowych. Piwnice dawnego klasztoru były zalewane wodą podskórną, a fundamenty i mury zamakały i nasiąkały wodą, która kapilarami cegieł, zaprawy i tynków podchodziła aż po parapety okien piętra. Próbowano temu zaradzić, zasypując gruzami i ziemią dolne partie piwnic, które wyłączono z użytkowania. Rozpoczął się proces dekapitalizacji technicznej obiektu.

W początkach XX w. do dawnych cel i pomieszczeń klasztornych wprowadzono instalacje centralnego ogrzewania, korzystając z kotłowni wybudowanej dla położonego obok szpitala. Przyhamowało to nieco proces zawilgocenia budynku — zwłaszcza jego wnętrz i opóźniło dekapitalizację techniczną. W związku z wprowadzeniem instalacji c. o. w narożniku północno-zachodnim przebudowano część piwnic, wprowadzając komorę techniczną, której górna część spowodowała podwyższenie poziomu posadzki pomieszczenia parteru. Wprowadzono zatem pięciostopniowy bieg schodów do tak podwyższonego pomieszczenia parteru (także adaptowanego na cele techniczne). W parterie zamurowano okno w elewacji wschodniej oraz dwa

okna w elewacji północnej, a wewnątrz tego narożnego pomieszczenia urządzono dwie komórki wydzielone ściankami działowymi. Przebudowano też otwory drzwiowe skrzydła północnego i skrzydła południowego oraz główne wejście od strony północnej, usuwając stolarkę drzwiową z XVIII w. i wprowadzając drzwi nowe — dwuskrzydłowe, ale dużo niższe. Z początków XX w. pochodził też wtórny podział dużych pierwotnie sal parteru.

Zapewne w związku z tymi przeróbkami zamurowano również okno południowe skrzydła wschodniego i okno północne skrzydła wschodniego. Drobnie już przeróbki objęły też północny odcinek korytarza zachodniego i korytarz północny.

Po zajęciu Legnicy wczesną wiosną 1945 r. przez Armię Radziecką ocalały budynek klasztorny zajęto na cele wojskowe. Po powstaniu Północnej Grupy Wojsk Armii Radzieckiej z dowództwem w Legnicy klasztor użytkowano głównie na cele magazynowo-koszarowe. W tym czasie przebudowano częściowo niektóre pomieszczenia sanitarne parteru i piętra oraz wprowadzono nowe pomieszczenia sanitarne, przede wszystkim w odcinku południowym korytarza wschodniego. Otwór drzwiowy głównego wejścia od strony wschodniej (dobrze widoczny na zdjęciu z ok. 1920 r.) przebudowano, likwidując wysoki barokowy otwór i drzwi z XVIII wieku. Główne wejście prowadziło teraz poprzez drzwi w skrzydle południowym. Wejście to zabezpieczono wąskim wiatrołapem wydzielonym ścianką działową w zachodnim odcinku korytarza południowego, obejmującym hall i główną klatkę schodową wraz z przyległym pomieszczeniem pod biegiem schodów.

W niektórych pomieszczeniach sanitarnych wprowadzono płytki okładzinowe i posadzkowe oraz lampy olejne. Nad odcinkami korytarza pierwszego piętra wymieniono stropy, wprowadzając ognioodporne płyty żelbetowe. W trakcie remontu dachu zlikwidowano 2 okienka w II kondygnacji dachu (połączyć zewnętrzną wschodnią — prawa strona).

Do już częściowo zasypanych w drugiej połowie XIX w. piwnic dosypano gruz, śmieci i odpadki. Pomieszczenia klasztorne były jednak nadal ogrzewane systemem c. o. z kotłowni położonego obok szpitala, również zajmowanego przez jednostki sanitarne Armii Radzieckiej.

Do klasztoru nie dopuszczano władz polskich, jako ówczesny Wojewódzki Konserwator Zabytków we Wrocławiu (do r. 1975 Legnica wchodziła w skład województwa wrocławskiego) byłem parokrotnie zatrzymywany i legitymowany nawet przy oględzinach z wewnątrz tego obiektu, zwłaszcza przy próbie jego sfotografowania do celów dokumentacyjnych i konserwatorskich. Jakikolwiek próby ustalenia stanu technicznego i ewentualnych potrzeb remontowo-konserwa-

torskich były niemożliwiane już na szczeblu pełnomocnika strony polskiej do kontaktów z komendanturą PGWAR (dotyczyło to także Akademii Rycerskiej w Legnicy i innych obiektów zabytkowych zajmowanych przez jednostki PGWAR). Po 1945 r. zlikwidowano też trawiaste gazony i ścieżki przed klasztorem na placu Franciszkańskim. W dzisiejszej formie plac ten stanowi źle utrzymany i zaśmiecony skwer. W wyniku starań władz wojewódzkich i miejskich w Legnicy, 7 sierpnia 1990 r. komendantura radziecka wyraziła protokolarnie zgodę na przekazanie obiektu przedstawicielom Urzędu Miasta w Legnicy. W tym samym dniu przedstawiciele Urzędu Miejskiego przekazali budynek poklasztorny w tymczasowy zarząd i dozór Zakonowi Braci Mniejszych OFM (franciszkanom). Protokół osobiście podpisał prowincjał śląskiej prowincji Zakonu Braci Mniejszych (franciszkanów) o. Bazyli Iwanek, dysponując m.in. zgodą i upoważnieniem arcybiskupa wrocławskiego ks. kardynała Henryka Gulbinowicza, pisemnie przekazanym z datą 20 lipca 1990 r., na rewindykację i odbudowę budynku klasztornego przez zakon. Załącznikiem do protokołu przekazującego budynek (w oryginale „żeński monastyr”) przy ul. Chojnowskiej był odręcznie spisany wykaz braków, zawierający 24 pozycje numerowane i jedną nie numerowaną.

Projekt odbudowy zakładał pełne osuszenie zawilgoconej budowli, założenie pionowej i poziomej izolacji oraz wzmocnienie techniczne nadwątlonych ustrojów budowlanych (stropy, więźba dachowa, niektóre ściany).

Przewidziano odtworzenie kaplicy (duża sklepiona kolebką z lunetami sala w skrzydle wschodnim) oraz claustum (sali konferencyjnej) w skrzydle zachodnim. W skrzydle północnym miała być kuchnia i jadalnia. Pokoje zakonników (cele) przewidziano na I piętrze. Projekt przewidywał też urządzenie ogólnodostępnej biblioteki, czytelnicy i pomieszczeń do działalności duszpastersko-wychowawczej Zgromadzenia. Przewidziano odtworzenie pierwotnych podziałów strukturalnych oraz barokowego wystroju (skromne dekoracje sztukatorskie sklepień, stolarka) niektórych wnętrz. Przewidziano także stosowną restrukturyzację zniekształconych elewacji budynku. Adaptację obiektu ułatwiał charakter użytkownika — budynek wznoszony na potrzeby klasztoru znów miał stać się jego siedzibą.

Do rewitalizacji jednak nie doszło. Działalność urzędującego wojewódzkiego konserwatora zabytków w Legnicy, który — uzgodniwszy uprzednio dokumentację — wystąpił do wojewody o uchylenie wydanego już 9 stycznia 1992 r. zezwolenia na odbudowę (!), doprowadziła do zaniechania odbudowy przez zniechęconego inwestora. Inwentaryzacja, badania architektoniczne, skrócone studium historyczne, ekspertyza konstrukcyjna, wreszcie jednofazowy projekt odbudo-

wy na potrzeby zakonu wypędzonego z tego budynku w 1812 r. opracowane zostały prawidłowo. Zakonnicy przeprowadzili odgruzowanie i wstępne prace zabezpieczające. Nie uzyskawszy zgody na budowę, zniechęceni przez PSOZ perspektywą znacznego wzrostu kosztów i dalszych utrudnień — opuścili budynek. Byłem autorem tych dokumentacji (oprócz ekspertyzy konstrukcyjnej) i głównym projektantem. Projekt nie przewidywał „opasania budynku linami” — co podano prasie legnickiej jako jeden z powodów storpedowania

przez PSOZ odbudowy i rewaloryzacji obiektu. Nie doszły inwerstor — zakon franciszkanów we Wrocławiu przechowuje dość kuriozalne dokumenty w tej sprawie. Chyba nie warto ich tu przytaczać.

Przedstawiając czytelnikom mało znany, choć bardzo interesujący zabytek i jego dzieje — nie piszę zakończenia.

Liczę, że pomimo dziwacznych zaszłości urzędniczo-formalnych z lat 1992–1994 nastąpi pomyślnie zakończenie i klasztor zostanie odbudowany.

The Manqué Revalorization of the Franciscan Monastery in Legnica

The Franciscan monastery in Legnica, built at the beginning of the 18th century, is one of the least known historical monuments of Silesian architecture. The author describes the

history of the object and discusses the heretofore unsuccessful attempts at its revalorization.