

Bogusława Kwiatkowska-Baster, Zdzisław K. Baster

Dwór Dolnowiejski w Myślenicach

Ochrona Zabytków 50/1, 61-64

1997

Artykuł został zdigitalizowany i opracowany do udostępnienia w internecie przez Muzeum Historii Polski w ramach prac podejmowanych na rzecz zapewnienia otwartego, powszechnego i trwałego dostępu do polskiego dorobku naukowego i kulturalnego. Artykuł jest umieszczony w kolekcji cyfrowej bazhum.muzhp.pl, gromadzącej zawartość polskich czasopism humanistycznych i społecznych.

Tekst jest udostępniony do wykorzystania w ramach dozwolonego użytku.

DWÓR DOLNOWIEJSKI W MYŚLENICACH

Ranek w Myślenicach przyciąga turystów urokiem odnowionych i zabytkowych kamieniczek. Niedaleko rynku, na ulicy Żeromskiego uwagę zwracają przysadzista bryła i wysoko wypiętrzony dach Dworu Dolnowiejskiego, kolejny zabytek Myślenic przywrócony życiu. Znajduje się on na terenie, na którym potwierdzone dzieje zabudowy dworskiej sięgają XVI stulecia. Około 1550 r. Wawrzyniec Spytko Jordan, dziedziczny wójt myślenicki, wybudował na tzw. Dolnej Wsi murowany dwór obronny w formie wieży mieszkalnej, zwany „zamkiem”. Składał się z trzech kondygnacji, otaczała go szeroka fosa, której relikt w formie niewielkich stawów przetrwały aż do trzydziestych lat naszego wieku. Jako ciekawostkę odnotujmy fakt, że w dworze tym, w roku 1567 Mikołaj Rej ukończył pisanie III części *Żywotu człowieka poczciwego*, dedykując dzieło swojemu gospodarzowi.

W czasach Potopu „zamek” Jordana został dwukrotnie, w 1655 i 1656 r. splądrowany i zrujnowany przez Szwedów. Od tej chwili datuje się jego powolny upadek; pewne jest, że w 1700 r. była to już całkowicie opuszczona ruina. Natomiast w sąsiedztwie w III ćwierci XVII w. wzniesiono drewniany zespół dworski, składający się z dwóch budynków mieszkalnych i przylegających zabudowań gospodarczych — browaru, spichlerzy, stodoł.

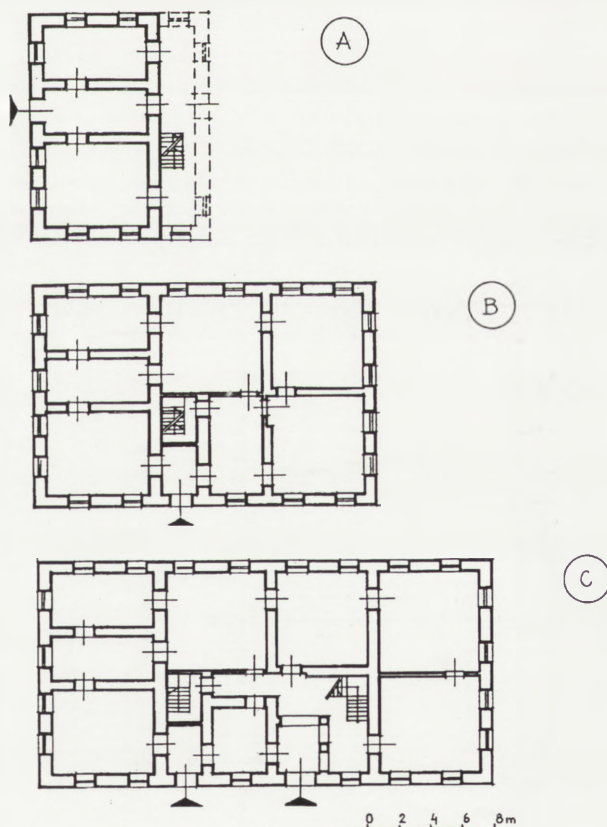
Jeszcze w latach dwudziestych XVIII w. w lustracjach mowa jest o dwóch dworach, ale w 1756 r. wzmiankowany jest już tylko jeden „budynek pański”. Prawdopodobnie około 1777 r. powstał niewielki dwór murowany o prostym układzie, którego rzut zachował się do dzisiaj w południowej części istniejącego budynku. Mury jego wzniesiono zapewne z rozebranego w tym czasie „zamku” Jordana. Na planie Miega (1779–1782) znajduje się zespół dworski rozcięty drogą dojazdową z północy na południe. Po jej jednej stronie widzimy grupę zabudowań gospodarczych, naprzeciwko — po dwa budynki mieszkalne. Obiekty te interpretować należy jako stary drewniany dwór, usytuowany dłuższą elewacją wzdłuż drogi oraz powstały na południe od niego nowy dwór murowany o osi prostopadłej do drogi.

Rozbudowa nowego dworu nastąpiła w latach dwudziestych XIX w. — budynek powiększono w kierunku północnym, zmieniając jego oś na równoległą do drogi dojazdowej, likwidując jednocześnie drugi budynek drewniany.

Dwór o rzucie, który powstał wskutek kolejnej rozbudowy, poszerzającej budynek w kierunku północ-

nym, widnieje już na planie katastralnym z około połowy XIX wieku. Przebudowa ta wiązała się również z nadaniem mu form klasycystycznych. Na poddaszu dobudowano facjatę, co spowodowało konieczność wprowadzenia nowej komunikacji pionowej. Pomieszczenie, w którym poprowadzono schody na piętro, przejęło funkcję głównej sieni dworu (dotychczasowa pozostała gospodarczą), tym samym oś wejścia do budynku przesunęła się w kierunku północnym.

W efekcie powstał budynek dwutraktowy (z zaburzeniem układu w najstarszej — południowej części), ośmioosiowy. Amfiladowy ciąg obszernych sal dworu otaczał centralną część komunikacyjną. Tworzyły ją połączone korytarzem sień główna i gospodarcza; do których wiodły osobne wejścia.



1. Hipotetyczny schemat rozwoju dworu: A — faza przed 1779 r., B — faza ok. 1820 r., C — faza przed 1845 r. Wszystkie rys. B. Kwiatkowska-Baster

1. Hypothetical scheme of the development of the manor: A — phase prior to 1779, B — phase in about 1820, C — phase prior to 1845. All drawings B. Kwiatkowska-Baster



2. Wschodnia i północna elewacja dworu — stan z 1986 r. Fot. P. Kotucha

2. Eastern and northern elevations of the manor, state in 1986. Photo: P. Kotucha

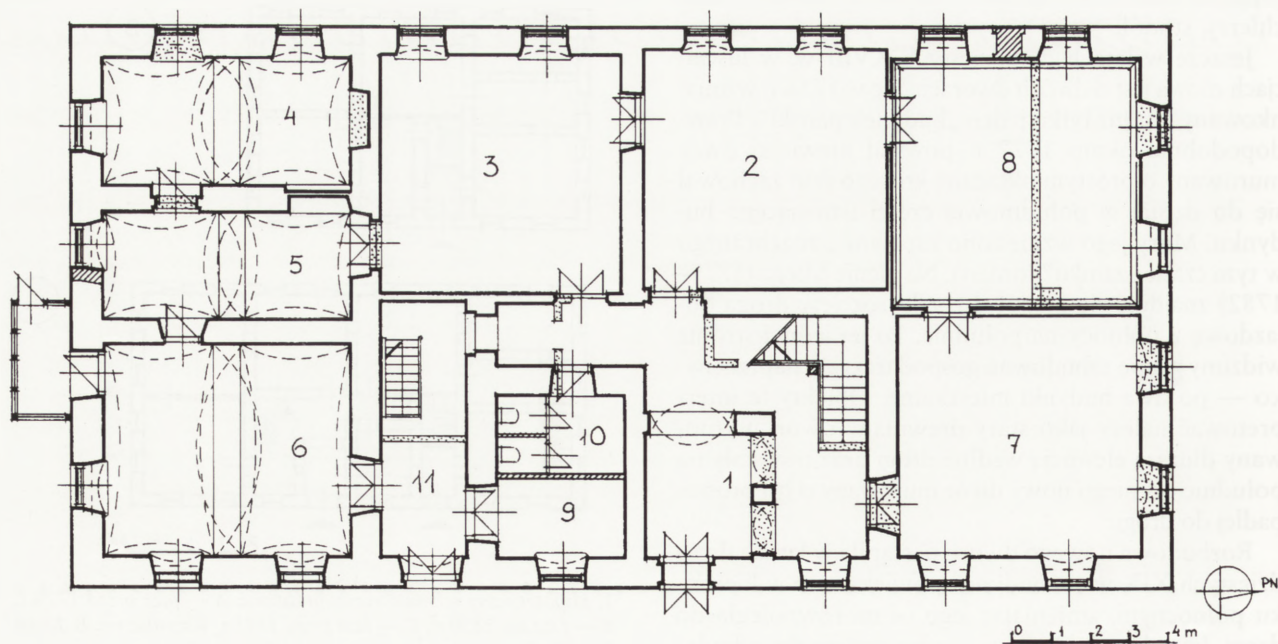
W XIX w. dokonano niewielu zmian. Dotyczyły one głównie podziałów pomieszczeń, dla formy budynku znaczące było jedynie wybicie wyjścia w stronę ogrodu, przy którym dobudowano drewnianą werandę. W pierwszej połowie XX w. przebudowano ją, przy elewacji południowej zaś wzniesiono drugą werandę, stanowiącą do dziś ozdobę budynku.

Główny dojazd do dworu to — osadzona pierwotnie topolami, potem drzewami czereśniowymi — aleja, biegnąca od strony północnej. Przecinała ona zamknięty obszar dworski. Po jej zachodniej stronie stał budynek mieszkalny, wejście do niego ozdabiał drewniany, oparty na „balasistych” słupach ganek przed główną sienią. Po zachodniej stronie dwo-

ru rozciągał się ogród — bliżej domu ozdobny, dalej ciągnął się sad ze stawem. Po wschodniej — usytuowano folwark ze stajniami, kuźnię, dwa rzędy stodół oraz czworaki z domem karbowego.

Na mocy reformy rolnej w 1946 r. z dworu został usunięty jego ostatni dzierżawca, a budynek podzielono na kilka odrębnych mieszkań. Od tego momentu rozpoczęła się gwałtowna dewastacja całego założenia. Jeszcze w latach pięćdziesiątych budynek utracił werandę ogrodową, rozebrano także ganek wejściowy. Nastąpiły przekształcenia układu wewnątrz, wybito przypadkowe otwory wejściowe w ścianach zewnętrznych, całkowitemu zniszczeniu uległo wyposażenie wewnątrz. Ostatnie XIX-wieczne piece kaflowe rozebrano w latach sześćdziesiątych. Całkowicie zawilgocony, ze skorodowanymi murami z rozpadającej się cegły obiekt — choć wpisany do rejestru zabytków — zbliżał się do stanu „śmierci technicznej”. Teren ogrodu zachodniego rozparcelowano i wybudowano tam bloki mieszkalne i przedszkole. Po pożarze browaru dworskiego w latach pięćdziesiątych zburzono wszystkie pozostałe budynki folwarku, przeznaczając te tereny pod budowę szkoły podstawowej.

Przed całkowitą zagładą uchroniła budynek decyzja Naczelnika miasta, który w 1985 r. podjął starania o przeprowadzenie remontu generalnego dworu i przeznaczenie go na siedzibę biblioteki pedagogicznej. Środki finansowe uzyskane z Narodowego Funduszu Rewaloryzacji Zespołów Zabytkowych Krakowa przeznaczono na prace adaptacyjno-budowlane, któ-



3. Projekt adaptacji dworu: 1 — sieni, 2 — katalogi i wypożyczalnia, 3 — czytelnia, 4 i 5 — księgozbiory podręczne i czasopisma, 6 — dział opracowywania zbiorów, 7 i 8 — magazyny, 9 i 10 — szatnia i sanitariaty, 11 — sieni gospodarcza

3. Project for the adaptation of the manor: 1 — entrance hall, 2 — catalogues and lending room, 3 — reading room, 4 and 5 — periodicals and reference library, 6 — department of work on collections, 7 and 8 — storerooms, 9 and 10 — cloakroom and lavatories, 11- service hall

rych koordynacji, jako inwestor zastępczy podjął się Krakowski Zarząd Rewaloryzacji Zespołów Zabytkowych. Projekt adaptacji zlecono Instytutowi Historii Architektury i Konserwacji Zabytków Politechniki Krakowskiej. Przystępując do pracy jako projektanci, założyliśmy osiągnięcie trzech celów: poprawę stanu technicznego budynku, doprowadzenie do odtworzenia jego dyspozycji przestrzennej z czasu ostatniej, klasycystycznej rozbudowy (zgodnie z wytycznymi konserwatorskimi), wprowadzenie nowej funkcji, w miarę możliwości bez naruszania zabytkowej tkanki i planu dworu.

Jednym z najważniejszych zadań było wyeliminowanie zawilgocenia murów. Ze względu na ich znaczną grubość zrezygnowano z wykonywania izolacji poziomej poprzez podbijanie fundamentów lub przecinanie murów, na korzyść dwuetapowej metody iniekcyjnej, tworzącej poziomy ekran izolacyjny. Po odkopaniu murów i fundamentów planowano założenie ciężkiej izolacji pionowej zewnętrznej. Zaobserwowano jednak czasowe występowanie wód gruntowych powyżej posadzki w podpiwniczonej — najstarszej części budynku. Dlatego została podjęta decyzja o założeniu izolacji pionowej od wewnątrz, a cały budynek otoczono stałym, przekrytym od góry, kanałem osuszającym wraz z opaską drenażową. Wody opadowe odprowadzono poprzez nową sieć kanalizacji deszczowej do sieci miejskiej.

W górnej partii budynku konieczne było całkowite przemurowanie korony murów oraz gzymsu. W celu wzmocnienia konstrukcji wymieniono i uzupełniono zniszczone części murów, nad spękany nadprożami wykonano nowe. Po osuszeniu i konserwacji sklepień, jako element odciążający założono nad nimi płaszczyznę żelbetową. Wszystkie niedekoracyjne stropy drewniane, ze względu na zły stan techniczny, a także ze względów przeciwpożarowych, wymieniono na stalowo-żelbetowe. Koniecznością stało się także wykonanie nowej więźby dachowej.

W trakcie prac adaptacyjnych wyburzono wtórne przemurowania zakłócające pierwotną kompozycję wnętrza w sieni głównej, gospodarczej oraz pomieszczeniu nr 8. Odtworzono amfiladowy układ komunikacyjny, nie zachowano jednak zachodniego — ogrodowego wyjścia ze względu na obecny brak ogrodu, a także kolizję z przewidywaną funkcją budynku.

Założenia użytkowe przewidywały umieszczenie w dworze-bibliotece części ogólnie dostępnej dla czytelników, magazynowej oraz pomieszczenia dla pracowników. Zgodnie z tymi postulatami z sieni głównej (pom. 1), której wewnątrz rozczłonkują filary z arkadami podpierające mury facjarki, wejścia prowadzą do wypożyczalni z katalogami (pom. 2) oraz do czytelnicy (pom. 3). Stąd przejść można do najstarszej części dworu, gdzie mieszczą się dwie sale księgozbiorów



4. Wschodnia — wejściowa i północna elewacja dworu — stan obecny. Fot. B. Kwiatkowska-Baster

4. Eastern (entrance) and northern elevation of the manor — present-day state. Photo: B. Kwiatkowska-Baster

podręcznych (pom. 4 i 5). Ostatnie, największe w południowej części budynku pomieszczenie (nr 6) przeznaczono na dział opracowywania zbiorów. Posiada ono także osobne wejście od strony dawnej sieni gospodarczej. Pomiędzy sienią główną i „gospodarczą” zaprojektowano szatnię i pomieszczenia sanitarne. Magazyny książek znalazły miejsce w północnych salach (pom. 7 i 8). W jednej z nich odrestaurowano XIX-wieczny strop stiukowy.

Na piętro prowadzą ogniodporne, wykładane drewnem schody, usytuowane dokładnie w miejscu starej, zniszczonej klatki schodowej. Na poddaszu, gdzie mieszczą się dwa małe pokoje dykcji biblioteki, znalazły jeszcze miejsce, doświetlone wolimi oczkami, pomieszczenia magazynowe i socjalne.

Przywrócone zostały wszystkie otwory okienne, które w obecnej liczbie i wielkości wystarczająco doświetlają każde z pomieszczeń. Wprowadzono ujednoliczoną stolarkę o zbliżonych do pierwotnych gabarytach i podziałach. Na podstawie zachowanych drzwi XIX-wiecznych, zrekonstruowano plyninowe skrzydła drzwiowe, o bogatym profilowaniu. Na ścianach sieni, ze względu na jej reprezentacyjny charakter, założono dekoracyjną plyninową boazerię, powtarzającą profilowanie zastosowane w stolarni drzwiowej.

Wśród elementów drewnianych zwraca uwagę dekorująca elewację południową zrekonstruowana weranda ogrodowa, osadzona na kamiennej podmurówce. Uporządkowano także otoczenie, niewielki obecnie teren przynależny do budynku ograniczony został parkanem na podmurówce. I choć nie ma już alei obsadzonych drzewami, ogrodu, stawu i innych elementów otoczenia, które dawniej składały się na pojęcie „dwór”, w stare mury znów wróciło życie. Dawna siedziba Krasińskich i Lubomirskich oparła się zniszczeniu i jest jednym z obiektów skupiających życie kulturalne Myślenic.

The Dolnowiejski Manor in Myślenice

The Dolnowiejski Manor, ready for use after conservation and renovation, is located on a site where the confirmed history of manorial buildings dates back to the sixteenth century. The outline of the present-day manor originated in the eighteenth century and its basic expansion took place in the 1820s, endowing the edifice with a Classicistic form. From 1946, the manor became systematically devastated and, although registered as a historical monument, it was nearing a state of „technical death”. First attempts at general

repair and the adaptation of the building for the purposes of a teachers' library were made in 1985. Construction work was carried out upon the basis of a project which planned the attainment of three goals: an improvement of the technical state of the manor, the recreation of its spatial disposition from the period of the last, Classicistic expansion, and the introduction of a new function, without infringing on the historical fibre and plan of the manor.