

Karol Guttmejer

Grobowa kaplica Gąsiorowskich w Nowej Wsi koło Warki w województwie radomskim

Ochrona Zabytków 50/2, 165-168

1997

Artykuł został zdigitalizowany i opracowany do udostępnienia w internecie przez Muzeum Historii Polski w ramach prac podejmowanych na rzecz zapewnienia otwartego, powszechnego i trwałego dostępu do polskiego dorobku naukowego i kulturalnego. Artykuł jest umieszczony w kolekcji cyfrowej bazhum.muzhp.pl, gromadzącej zawartość polskich czasopism humanistycznych i społecznych.

Tekst jest udostępniony do wykorzystania w ramach dozwolonego użytku.

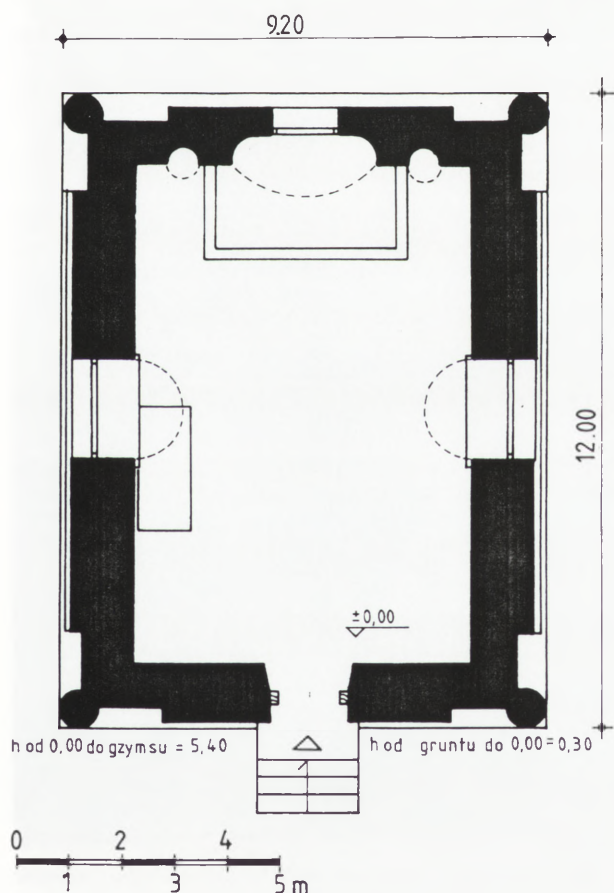
GROBOWA KAPLICA GĄSIOROWSKICH W NOWEJ WSI KOŁO WARKI W WOJEWÓDZTWIE RADOMSKIM

Nowa Wieś w gminie Warka to średniej wielkości osada na trasie z Grójca do Warki. W jej centrum leży duży zespół dworsko-folwarczny, obecnie użytkowany przez zespół szkół ogrodnich. Jego ośrodkiem jest interesujący klasycystyczny dwór wzniesiony na początku XIX w. dla Borowskich, a będący od 1821 r. własnością Tomasza Gąsiorowskiego¹. Poza tym dominuje tu nieciekawa współczesna zabudowa, charakterystyczna dla okresu urzędowych ograniczeń i rygorów budowlanych w peerelowskich wsiach.

Na terenie tej wsi jest jeszcze jeden zabytek godny szczególnego zainteresowania historyków sztuki i kon-

serwatorów zabytków. Jest to murowana klasycystyczna kaplica grobowa. Stoi ona z dala od wsi, około 1,5 km na północny zachód od dworu, na niewielkim wzniesieniu. Pierwotnie była dobrze widoczna z terenu rezydencji i dopiero współczesna zabudowa na zachód od dworu przesłoniła ten widok. Z czasem wokół kaplicy wyrosło kilka drzew, które mają teraz około 80 lat, poza tym wzniesienie zarośnięte jest obecnie samosiejkami krzewów.

Kaplica została wzniesiona w 1828 r. przez ówczesnego właściciela dóbr Nowa Wieś — Tomasza Gąsiorowskiego z przeznaczeniem na rodzową kaplicę grobową². Wybudowana na planie prostokąta o proporcjach złotego podziału (9,20 x 12 m), ma kubicką formę przykrytą spłaszczonym dachem dwuspadowym. Na uskokowo cofniętych narożnikach stoją wtopione w mur niekanelowane kolumny doryckie, dźwigające tylko na krótszych elewacjach skromne belkowanie pozbawione architrawu. Nad kolumnami narożniki budowli wieńczą proste akroteriony. Zasadnicze powierzchnie elewacji, lekko zbiegające się ku górze, mają ledwo czytelne obecnie boniowanie wyrobione w tynku, zatarte podczas ostatniego, niezbyt udanego remontu. Prostokątne, proste wejście znajduje się w szczytowej wschodniej elewacji. Z obu jego stron na ścianie są reliefowe wazy o formie lekytów — takie same są na przeciwległej elewacji. Nad wejściem oraz wysoko w bocznych ścianach umieszczone zostały niskie okna o łuku koszowym. Tylko tylna, zachodnia ściana ma leżące prostokątne okno. Kapitele kolumn, odcinki gzymsu, akroteriony, lekyty oraz parapety okien wraz z kroksztynami wykonane są z piaskowca. Zaskakuje wnętrze kaplicy. Przesklepione regularną kolebką, ma ściany i sklepienie pokryte polichromią. Zachowane partie pokazują architektoniczną dekorację. Stojące na cokole parzyste jońskie pilastry w narożnikach ścian dźwigają pełne belkowanie z modylionowym lub kroksztynowym gzymsem. Nad belkowaniem znajduje się malowane kasetonowe sklepienie, a w polach kasetonów malowane rozety. W ścianach tarczowych nad gzymsem są malowane promieniste glorie. Elementy architektoniczne: cokół, pilastry, belkowanie i kasetony są w kolorze żółtym, pole między pilastrami ma kolor czerwieni pompejańskiej, a żółte rozety i glorie mają zielonkawe tło. Malarski wystrój wnętrza kaplicy najwyraźniej nawiązuje do antycznych wzo-



1. Nowa Wieś koło Warki, kaplica grobowa — rzut przyziemia. Pomiar M. Misztal, VII 1996 r.

1. Nowa Wieś near Warka, sepulchral chapel — ground plan. Measurement: M. Misztal, July 1996

1. *Katalog zabytków sztuki w Polsce* (dalej KZSz), t. X, woj. warszawskie, z. 5, *Powiat Grójec*, oprac. I. Galicka, H. Sygietyńska, Warszawa 1973, s. 52.

2. Archiwum Główne Akt Dawnych, Komisja Województwa Mazowieckiego, Wydział Wyznań Religijnych (dalej AGAD, KWM), Akta Szczegółowe dotyczące się Kaplicy prywatnej w Nowej Wsi Obwodu Warszawskiego, sygn. 6371.



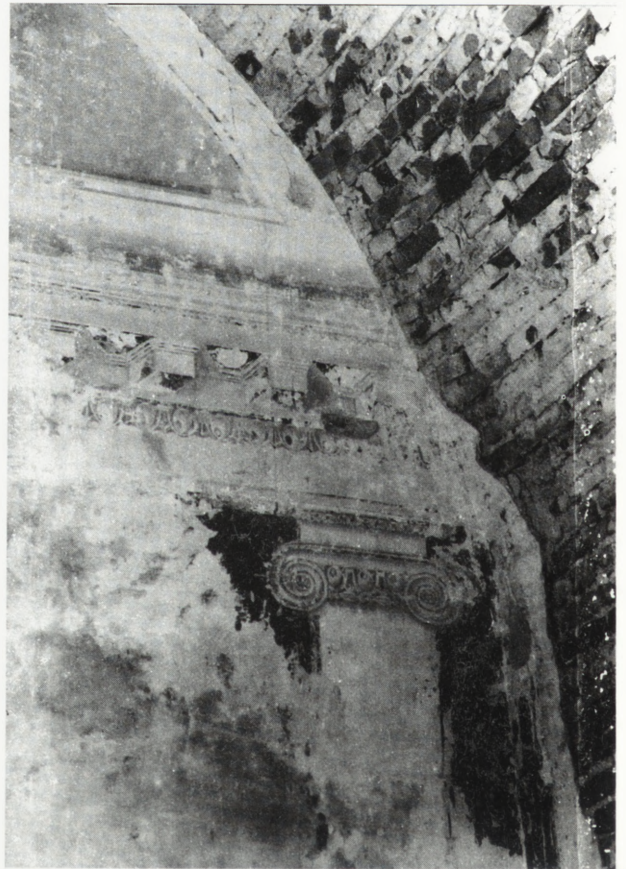
2. Fasada kaplicy — elewacja wschodnia. Fot. K. Guttmejer, IV 1997 r.

2. Chapel façade — eastern elevation. Photo: K. Guttmejer, April 1997

rów. Niestety bez odpowiedniego technologicznego przebadania nie można obecnie stwierdzić w jakiej technice malarskiej została ta polichromia wykonana. Pod całą kaplicą mieści się kolebkowo sklepią krypta z dwupoziomowymi katakumbami w części zachodniej.

Zniekształcona powojennymi zniszczeniami dachu bryła kaplicy, o uproszczonych obecnie elewacjach, dopiero po głębszej analizie zwraca uwagę. Nie jest to bowiem któryś z typów antycznej świątyni, np. *distilos*, *prostylos* lub *monopteros*, które w postaci ogrodowych pawilonów oraz cmentarnych kaplic były dość popularne w okresie klasycyzmu, a także później³. Kaplica w Nowej Wsi nie ma charakterystycznego kolumnowego portyku, jaki występuje w najprostszym nawet typie świątyni *distilos in antis* czy *prostylos*. Przy poszukiwaniu analogii autor natrafił na projekt Szymona Bogumiła Zuga dla Grobowca Żłudzeń w rezydencji Heleny Radziwiłłowej w Arkadii z 1793 roku⁴. Zaprojektowana przez Zuga budowla, stojąca na sztucznie usypanym małym pagórku, ma prawie identycznie opracowane elewacje z wtopionymi narożnymi kolumnami i akroterionami nad nimi. Odmienny jest dach, ale nie wiemy jak wyglądał pierwotny dach kaplicy, wiadomo tylko, że na początku był pokryty blachą żelazną⁵. Jednoprzestrzenne wnętrze w projekcie Zuga przykryte jest drewnianym stropem z dużym,

wywyższonym jakby świetlikiem, w którego bocznych ścianach wykrojone są półkoliste okna. Pod główną przestrzenią znajduje się kolebkowo przesklepią krypta z katakumbami. Omawiający ów projekt Marek Kwiatkowski zauważył, że kształt Grobowca jest zainspirowany formą antycznej urny pogrzebowej⁶. Spostrzeżenie to wydaje się całkowicie trafne. Można je tylko rozszerzyć o uwagę, że podobne formy przybierały także antyczne sarkofagi. Gwoli ścisłości trzeba dodać, że w obu przypadkach — urny i sarkofagu — nie zawsze naroża były ujęte kolumnkami. Należy przypuszczać, że Zug nie był kreatorem tej formy, a prawdopodobnie inspirował się jakimiś włoskimi lub francuskimi wzorami architektonicznymi. Niemniej taki kształt budowli ogrodowej był w momencie powstania bardzo nowatorski.



3. Wnętrze kaplicy — narożnik południowo-wschodni, fragment polichromii. fot. K. Guttmejer, IV 1997 r.

3. Chapel interior — south-eastern corner, fragment of polychromy. Photo: K. Guttmejer, April 1997

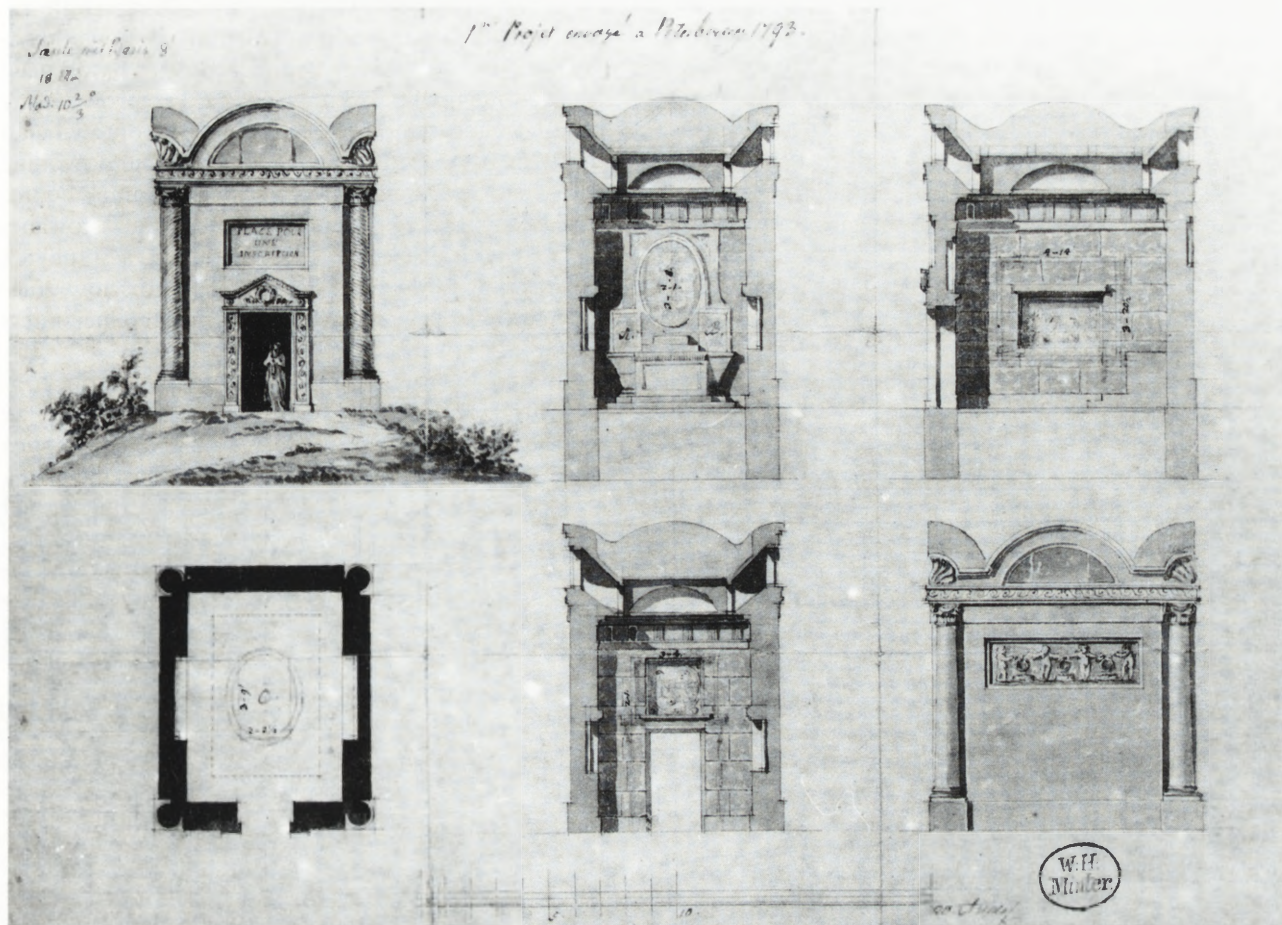
3. KZSz, s. VI; autorki *Katalogu* określają formę budowli „w typie antycznej świątyni”. Ponadto nie wspominają słowem o polichromii.

4. Gabinet Rycin Biblioteki Uniwersytetu Warszawskiego, nr inw. 2362; ten główny projekt pozbawiony jest krypty, dopiero projekty uzupełniające i wariantowe pokazują kolebkowo przesklepią kryptę z katakumbami — por. rys. nr 2363, 2364, 2366. Grobowiec Żłudzeń wzniesiony ostatecznie według projektu H. Ittara z 1801 r.,

a rozebrany w 1868 r., był poświęcony pamięci zmarłych córek Michała Hieronima i Heleny Radziwiłłów.

5. AGAD, KWM.

6. M. Kwiatkowski, *Romantyczne mauzoleum grobowe w Arkadii*, „Biuletyn Historii Sztuki”, R. XXVIII, 1966, z. 1, s. 101–104; tenże, *Szymon Bogumił Zug. Architekt Polskiego Oświecenia*, Warszawa 1971, s. 277–281.



4. Szymon Bogumił Zug, Projekt Grobowca Złudzeń dla parku Arkadia, 1793 r., Gabinet Rycin BUW

4. Szymon Bogumił Zug, project of the Tomb of Illusions for the Arkadia park, 1793, Etchings Room, Warsaw University Library

Również polichromia w kaplicy w Nowej Wsi jest dość unikatowa. Tego typu przedstawienia na terenie Mazowsza pojawiają się sporadycznie. Pod koniec XVIII w. w Pawilonie Królewskim w Jabłonie w saloniku powstała architektoniczna polichromia z widokiem wedytowym w tle. Nieco później podobne przedstawienia z widokami Warszawy powstały w niedalekiej od Nowej Wsi rezydencji Walickich w Małej Wsi. Malarstwo w omawianym obiekcie różni się od wspomnianych przykładów — dominuje w nim architektura. Trudno w tym miejscu przeprowadzić jego pełną analizę, jednak forma malowanej architektury, w tym kasetonowe sklepienie, kolorystyka wykorzystująca czerwień pompejańską, wskazują na bezpośrednie odwołanie się do aktualnych w tym czasie antycznych wzorów. Rzadkość formy architektonicznej zastosowanej w kaplicy w Nowej Wsi skłania do sformułowania tezy, że jej twórca mógł wzorować się na starszym znacznie projekcie Zuga. Sądząc po proporcjach i detalu architektonicznym kaplicy oraz po indy-

widualnej, iluzjonistycznej architekturze wnętrza, autor tego dzieła nie był przeciętnym architektem.

Niestety nic o nim nie wiadomo, tak jak i o wykonawcy polichromii. W identyfikacji tych twórców nie pomagają również bardzo skąpe informacje o fundatorze⁷. Niewątpliwie musieli się oni wywodzić ze środowiska warszawskiego. Analiza formy w tym przypadku także na niewiele się zda. Jest jeden punkt zaczepienia. Otóż *gros* rysunków architektonicznych Zuga zakupił architekt Wilhelm Henryk Minter (1777–1831). Także projekt Grobowca Złudzeń nosi charakterystyczną owalną pieczęć Mintera. Architekt ten, będący oficerem Korpusu Inżynierów najpierw w Księstwie Warszawskim, a potem w Królestwie Polskim, znany jest przede wszystkim z projektów monumentalnych budowli wojskowych, niemniej nie stronił on od budownictwa cywilnego. Istnieje spora grupa jego projektów dworów i willi podmiejskich, pomyślanych jako wzorcowy album projektów — nigdy jednak nie opublikowany. Architekt ten propagował w swej twór-

7. Osoba Tomasza Gąsiorowskiego nie występuje ani w *Polskim słowniku biograficznym*, ani w *Herbarzu polskim* Adama Bonieckiego.

go. Wymienione tam osoby o tym nazwisku nie bardzo dają się związać z Tomaszem.

czości dość konsekwentnie stylistykę surowego klasycyzmu, bliską awangardowym projektom z przełomu XVIII i XIX w. takich architektów, jak David Gilly i Jean–Nicolaus–Luis Durand⁸. Prace Mintera operują kubicznymi i prostymi bryłami, ubranymi w oszczędny, prosty detal. Stosował najczęściej surowy porządek tokański lub niekanelowane kolumny doryckie. Obramienia otworów, o ile istnieją, mają płaskie formy z masywnymi parapetami na kroksztynach. Wydaje się, że kaplica w Nowej Wsi stylem swoim jest bliska twórczości Mintra. Jest jeszcze jeden czynnik, który może przemawiać za jego autorstwem grobowca Gąsiorowskich. Zapewne jedyny zachowany do dziś zaprojektowany przez Mintera dwór z 1827 r. znajduje się w Fałęcinie w dawnym powiecie Grójeckim⁹. Ta zbieżność dat i miejsca mogą wskazywać na niego również jako twórcę grobowca. Jednak niezależnie od tego, kto był autorem tego zabytku, jest on przykładem rzadkiego typu architektonicznego grobowca, z indywidualną unikatową polichromią, zasługującego na uwagę badaczy i konserwatorów zabytków.

Obecny stan obiektu jest jednak niepokojący, mimo podejmowanych ostatnio przez miejscowego księdza

i parafian prób poprawy jego stanu. Długotrwałe zaciekanie sklepienia i ścian wewnętrznych spowodowało duże ubytki tynku wraz z polichromią, a nawet małe strukturalne ubytki muru wewnątrz. Przeprowadzony kilka lat temu remont tylko częściowo poprawił stan budowli, gdyż dach o zbyt krótkim okapie powoduje zalewanie elewacji. Zatarło też wtedy rysunek boniowania. Wnętrze, zwłaszcza krypta, jest zdewastowane. Ale największą stratą, i to postępującą, jest ubytek polichromii. Wydaje się więc, że ten wartościowy, niedoceniany dotychczas zabytek wymaga pilnej interwencji konserwatorskiej.

Miejscowa parafia pragnie teren wokół kaplicy zaadaptować na cmentarz grzebalny argumentując, że w przeszłości chowano tu ofiary zarazy. Wtedy kaplica zaczęłaby pełnić rolę kaplicy przedpogrzebowej, a więc otrzymałaby funkcję gwarantującą opiekę nad nią. Ta koncepcja wydaje się godna zaakceptowania, ale musi być poparta pracami konserwatorskimi, zachowującymi nie tylko formę architektoniczną, ale także polichromię stanowiącą nierozłączny, unikatowy, cenny element zabytku — należy koniecznie zrekonstruować zniszczone partie i usunąć zamalowania.

8. T. S. Jaroszewski, A. Rottermund, *Jakub Hempel, Fryderyk Albert Lessel, Henryk Ittar, Wilhelm Henryk Minter. Architekci polskiego*

klasycyzmu, Warszawa 1971, s. 181–214.

9. Tamże.

The Gąsiorowski Sepulchral Chapel in Nowa Wieś near Warka (the Voivodeship of Radom)

The sepulchral chapel in Nowa Wieś was erected in 1828 by the then owner of the local estate — Tomasz Gąsiorowski. In contrast to other Classicistic sepulchral family chapels and fashionable park pavilions, it does not emulate ancient distilos, prostylos or monopteros temples. Its form was inspired by the classical funeral urn or sarcophagus. In Poland, a similar form appeared for the first time in 1793 when the renowned architect Szymon B. Zug designed a garden pavilion — the Tomb of Illusions — for the residence of Halina Radziwiłł in Arkadia, near Łowicz. Its project was never realised and was probably employed for the chapel in Nowa Wieś by the architect Wilhelm Henryk Minter, who after the death of Zug purchased the majority of his designs. The

similarity between the Tomb of Illusions and the sepulchral chapel in Nowa Wieś is not accidental. Minter, the author of primarily monumental and austere military buildings, referred to the stylistic of the French avantgarde such as David Gilly and Jean–Nicolaus–Louis Durand. He also built of a small Classicistic palace in Fałęcin, close to Nowa Wieś. Much seems to indicate that he could have been the author of the unique object. The rank of the chapel is enhanced by an illusionistic architectonic polychromy covering the walls and ceiling, and modelled on classical patterns. The state of the preservation of the chapel and, predominantly, the polychromy is highly disturbing and requires urgent conservation intervention.