

Krzysztof Powidzki

Konserwacja polichromowanych desek z Osieka koło Kościana

Ochrona Zabytków 52/3 (206), 246-249

1999

Artykuł został zdigitalizowany i opracowany do udostępnienia w internecie przez Muzeum Historii Polski w ramach prac podejmowanych na rzecz zapewnienia otwartego, powszechnego i trwałego dostępu do polskiego dorobku naukowego i kulturalnego. Artykuł jest umieszczony w kolekcji cyfrowej bazhum.muzhp.pl, gromadzącej zawartość polskich czasopism humanistycznych i społecznych.

Tekst jest udostępniony do wykorzystania w ramach dozwolonego użytku.

KONSERWACJA POLICHROMOWANYCH DESEK Z OSIEKA KOŁO KOŚCIANA*

W trakcie prac remontowych w 1988 r. pracownicy gospodarza obiektu (Rolniczej Spółdzielni Produkcyjnej w Osieku) natrafili pod warstwą wapiennego tynku i maty trzciniowej na deski polichromowane służące jako odeskowanie drewnianej konstrukcji ściany działowej. Badaniom poddano ściany wewnętrzne pochodzące z czasów XX-wiecznej przebudowy wnętrza pałacu w Osieku koło Kościana. Na zlecenie WKZ Wawrzyńca Kopczyńskiego w Lesznie podjęto badania pozostałych ścian w celu ustalenia zakresu występowania desek polichromowanych pod warstwą tynku. Przebadano ściany działowe o konstrukcji drewnianej oraz odeskowanie sufitów w pomieszczeniach klatki schodowej i I piętra pałacu¹. Polichromowane deski pierwotnie mogły stanowić okładziny wewnątrz świeczników. Jednakże natrafiono również na 5 desek² stanowiących samodzielne kompozycje z przedstawieniami apostołów.

Dekoracja malarska o tematyce figuralnej jest wkomponowana w podziały architektoniczne z elementami motywów roślinnych. Czas powstania dekoracji określa się na XVIII w., autor malowideł pozostaje nieznany. Pierwotne układy kompozycyjne uległy zniszczeniu wskutek pocięcia desek i dostosowania ich do nowej funkcji — materiału budowlanego. Ustalono pięć kompozycji.

Kompozycja I — złożona z dwóch desek o wym. 3,73 x 0,36 m i 3,72 x 0,35 m. Stanowią one fragment kompozycji figuralnej umieszczonej na tle malowanej architektury. W części centralnej prosto zamknięte pole — wydzielone barwnymi wąskimi paskami — zamknięte od góry łukiem nadwieszonym, z frontalnym przedstawieniem mężczyzny (do pasa) ubranego w czerwony płaszcz. Postać na jednolitym brązowym tle. Nad łukiem pola, na osi, głowa w medalionie otoczonym liśćmi. W dolnej partii, również na osi, ukwiecona waza. Całość przedstawienia wydzielona z czerwonego tła trzema wąskimi pasami.

Kompozycja II — zestawiona z trzech desek o wymiarach: deska 1 złożona z trzech odcinków — dwóch zakończonych skośnie i jednego prostego — wymiar łączny 3,58 x 0,29 m; deska 2 prosto zakończona — 1,12 x 0,31 m; deska 3 — 3,30 x 0,34 m. Scena figuralna z przedstawieniem postaci *en trois quarts* w prawo zakomponowana jak w kompozycji I. Zachowana fragmentarycznie — ubytek deski 2 z partią środkową kompozycji. Postać w czerwonym płaszczu umieszco-

na na jasnoniebieskim tle. W prawej ręce trzyma cylindryczne naczynie, pod spodem stojąca na stole butla. W medalionie głowa kobieca ujęta z profilu.

Kompozycja III — przedstawienie postaci kobiecej zachowane fragmentarycznie na dwóch deskach o wymiarach: deska 1 połączona z trzech skośnie pociętych odcinków. Z uwagi na zachowanie górnego odcinka tylko w wąskim pasie, uzupełniono go drewnem do szerokości pozostałych — łącznie 3,10 x 0,36 m; deska 2 — złożona również z trzech skośnie pociętych odcinków — łącznie 2,64 x 0,35 m. Od strony lewej kompozycja zachowana do barwnego trójkolorowego pasa wydzielającego scenę z czerwonego tła. Po stronie prawej ubytek kompozycji mieszczący się zapewne na jeszcze jednej desce. Postać kobieca umieszczona na brązowym tle ubrana w jasnoniebieską suknię z głową pochyloną na prawe ramię. Na planie pierwszym fragment instrumentu muzycznego.

Kompozycja IV — zestawione obok siebie cztery zachowane deski z przedstawieniami apostołów. Każda z nich stanowi samodzielną kompozycję malarską, jednakże z zachowaniem identycznego rytmu podziału architektonicznego, z przedstawieniem w partii środkowej popiersia z umieszczoną pod spodem inskrypcją. Deskę z przedstawieniem św. Jana Ewangelisty oraz z przedstawieniem św. Mateusza uzupełniono drewnem do wysokości dwóch pozostałych. Wymiary desek: 3,65 x 0,38 m; 3,62 x 0,35 m; 3,65 x 0,39 m; 3,63 x 0,36 m.

Kompozycja V — zestawiono obok siebie trzy przykłady kompozycji malarskich stanowiących w oryginalnie zamknięcie przedstawień figuralnych. Są nimi malowane pilastry z umieszczonymi w partii środkowej ukwieconymi wazonami. Deska pierwsza o wymiarach: 3,30 x 0,35 m — wazon z kwiatami umieszczony na osi deski na tle marmoryzowanego, ugowego, wąskiego pola. Głowica o motywie stylizowanego akantu w kolorze złotego ugru. U góry zamknięcie motywem lambrekinu oddzielonego od głowic poziomym trójbarwnym pasem. W partii cokołowej marmoryzowane pole o formie wydłużonego prostokąta. Druga kompozycja kwiatowa umieszczona na dwóch deskach o wymiarach: 3,3 x 0,36 m i 3,15 x 0,23 m. Deska czwarta — a zarazem kompozycja kwiatowa — zestawiona z dwóch połączonych na styk odnalezionych odcinków. Zachowana jedynie połowa całej kompozycji — wazon z kwiatami i partie górne. Obrazuje

* K. Powidzki, M. Seredyn, *Dokumentacja konserwatorska Osiek — woj. leszczyńskie: deski polichromowane*, Poznań 1990, mpis.

1. Pomieszczenia parteru oraz wzdłuż ściany wsch. I p. ze ścianami ceglany lub o konstrukcji drewnianej wykonanej z nowego drewna.
2. Jedna ze śladem gruntów.

Tabela. Stratygrafia obiektu przed konserwacją

Warstwy technologiczne	Warstwy chronologiczne	Datowanie	Określenie warstw	Grubość
1	II	XX w.	pobiała kredowa	1 mm
2	II	XX w.	zaprawa wapienno–piaskowa	3–6 mm
3	II	XX w.	mata trzciniowa	0,5–0,8 cm
4	I	XVIII w.	warstwa malarska	
5	I	XVIII w.	zaprawa kredowo–klejowa	
6	I	XVIII w.	drewno iglaste	2,5–4 cm

ona natomiast pierwotną kolorystykę oraz modelunek formy.

Technika wykonania

Podłoże: deski z drewna iglastego o różnej szerokości, długości i grubości od 2,5 do 4 cm. Obróbka desek ręczna z widocznymi śladami narzędzi — dłuta i struga. Wyraźnie widoczna faktura drewna z licznymi zagłębieniami wokół sęków i drobnymi nierównościami powierzchni deski. Grunty: kredowo–klejowe, białe, cienkie. Warstwa malarska: chuda tempera, klej glutynowy oraz pokost. Kolorystyka oparta na bazie ugrów: żółtych, czerwonych i brunatnych, rozbielenia bielą ołowiową, elementy białe — kreda z dodatkiem bieli ołowiowej, ponadto ziemia zielona.

Deski polichromowane zostały wtórnie użyte jako odeskowanie drewnianej konstrukcji ścian działowych pałacu. Pocięto je do wymaganych wymiarów, przybito do belek, obito matą trzciniową i otynkowano zaprawą wapienno–piaskową.

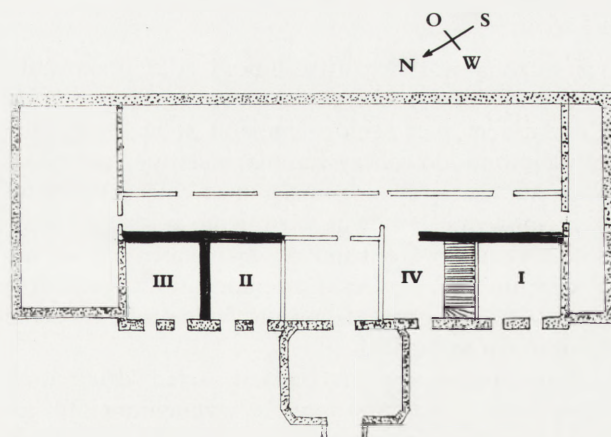
Stan zachowania

Podłoże: drewno zaatakowane przez owady (spuszczała). Bardzo liczne uszkodzenia mechaniczne: przecięcia wynikające z dostosowania do nowej funkcji jako odeskowanie ścian. Widoczne również wzdłuż górnej i dolnej krawędzi oraz na środku otwory po grubych gwoździach pochodzące zapewne z pierwotnego montażu. Liczne pęknięcia, wykruszenia oraz bardzo liczne otwory po gwoździach o różnej średnicy pochodzące z czasów montażu wtórnego w pałacu. Powierzchnia polichromii silnie zabrudzona, warstwa malarska spudrowana wraz z gruntem. Liczne wykruszenia spowodowane drutami maty trzciniowej oraz zagiętymi główkami gwoździ. W miejscach bezpośredniego styku warstwy malarskiej deski z zaprawą wapienną nastąpiło rozłożenie spoiwa i osypanie się barwnika. Natomiast w miejscach ochraniających przez

trzcinę kolorystyka pierwotna zachowana była w znacznie lepszym stopniu. To samo zjawisko obserwujemy w przypadku nabicia desek licem do wewnątrz konstrukcji drewnianej. Deski odnalezione w sąsiedztwie pieców (deski z apostołami) są silnie okopcone. Równocześnie deski te we fragmentach (od góry) uległy zawilgoceniu, co spowodowało trwałe przebarwienie drewna i gruntów.

Po komisyjnym przejrzeniu³ postanowiono wybrać fragmenty kompozycji malarskich przygotować do ekspozycji muzealnej stanowiącej przykład XVIII-wiecznego malarstwa na drewnie; pozostałą część po przeprowadzeniu niezbędnych zabiegów konserwatorskich — oczyszczeniu i zabezpieczeniu resztek warstwy malarskiej oraz oznakowaniu postanowiono składować w magazynach WKZ w Lesznie.

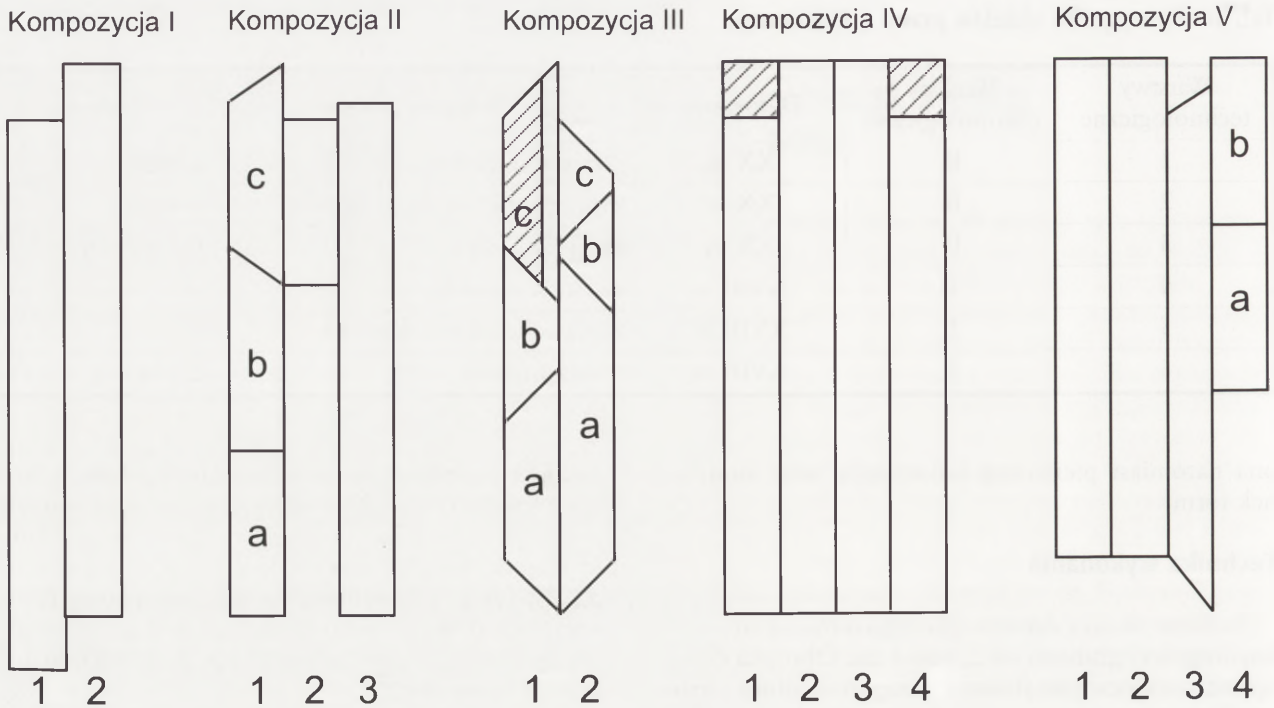
W I etapie wstępnie zabezpieczono odsłonięte malowidła. Prace rozpoczęto od usunięcia z desek resztek maty trzciniowej zwłaszcza drutów i mocujących ich gwoździ. Powierzchnię malowideł oczyszczono z kurzu i brudu przy pomocy miękkich pędzli. Wstępnie



1. Schematyczny rzut piętra w pałacu w Osieku koło Kościana. Oznaczone miejsca występowania desek polichromowanych

1. Ground plan of the floor of the manor in Osiek near Kościan. Marked places of the presence of polychromy boards

3. Komisja z udziałem inwestora i rzeczoznawców konserwatorskich odbyła się w grudniu 1989 r.



2. Kompozycje — układy polichromowanych desek wraz z informacją gdzie znaleziono ich fragmenty

Kompozycja I: 1, 2 — pomieszczenie II — ściana wsch.

Kompozycja II: 1a — pomieszczenie II — ściana pln.; 1b — pomieszczenie III — ściana pld.; 1c — pomieszczenie III — ściana pld.; 2 — pomieszczenie I — ściana wsch.; 3 — pomieszczenie II — ściana pln.

Kompozycja III: 1a, b, c — pomieszczenie III — ściana pld.; 2a, b, c — pomieszczenie III — ściana pld.

Kompozycja IV: 1, 2, 3, 4 — pomieszczenie III — ściana wsch.

Kompozycja V: 1, 2 — pomieszczenie II — ściana pln.; 3 — pomieszczenie III — ściana pld.; 4a — pomieszczenie I — ściana wsch.; 4b — pomieszczenie III — ściana wsch.

2. Compositions — configurations of polychromy boards with information about the location of the discovery of their fragments

Composition I: 1, 2 — interior II — eastern wall

Composition II: 1a — interior II — northern wall; 1b — interior III — southern wall; 1c — interior III — southern wall; 2 — interior I — eastern wall; 3 — interior II — northern wall

Composition III: 1a, b, c — interior III — southern wall; 2a, b, c — interior III — southern wall

Composition IV: 1, 2, 3, 4 — interior III — eastern wall

Composition V: 1, 2 — interior II — northern wall; 3 — interior III — southern wall; 4a — interior I — eastern wall; 4b — interior III — eastern wall

oczyszczoną warstwę utrwalono i zdezynfekowano przez spryskanie 1% wodnym roztworem primalu AC z dodatkiem pięciochlorofenolanu sodu. Następnie przystąpiono do doczyszczenia warstwy malarskiej środkami ścierającymi: gumą, gumą z chleba, pędzlami szczecinowymi. Ponowne utrwalenie warstwy malarskiej wykonano środkami wyżej wymienionymi, ale o stężeniu 2–3%. Deski zdemontowano, usunięto gwoździe i przeprowadzono pierwsze próby ułożenia kompozycji malarskich.

Przystąpiono do przebadania ścian działowych o konstrukcji podobnej do wyżej wymienionej. Wykonano wstępne odkrywki poprzez usunięcie tynku i maty trzcinowej: odkrywki o szerokości ok. 0,5 m bieły przez całą szerokość ścian i objęły wszystkie deski. Na deski z polichromią o różnym stopniu jej zachowania natrafiono w ścianach pomieszczeń I, II, III, w korytarzu głównym na suficie wzdłuż ścian pomieszczeń II i III oraz w ścianie klatki schodowej IV.

W celu demontażu desek usunięto z wymienionych ścian tynki wraz z matą. Wymontowane deski z polichromią oczyszczono przy pomocy pędzli i środków ścierających. Poddano je zabiegowi dezynfekcji i utrwaleniu warstwy malarskiej środkami wyżej wymienionymi. Po przewiezieniu wszystkich desek do pracowni przeprowadzono zabieg impregnacji 15% roztworem Paraloidu B-72 w toluenie. Przystąpiono do napraw stolarskich: sklejenia desek pękniętych, łączenia poszczególnych kawałków stanowiących całość kompozycji.

Etap II obejmował wytypowanie, z udziałem komisji, desek (22 sztuki) stanowiących fragmenty pierwotnych kompozycji malarskich w celu przygotowania ich do ekspozycji muzealnej. Pogrupowano je w 5 odrębnych zestawów. Łącznie stanowią one 15 desek o różnej długości. Naprawy stolarskie obejmowały łączenia poszczególnych odcinków, tak aby stanowiły jedną deskę, lecz bez uzupełnień brakujących fragmen-

tów. Wyjątek stanowią dwie deski z kompozycji IV — gdzie dodano górne partie zrównując je z dwoma pozostałymi. Ubytki zaprawy wypełniono bardzo cienką warstwą gruntu kredowo-klejowego. Ubytki warstwy malarskiej uzupełniono wąską kreską po uprzednim podmalowaniu gruntów w kolorze lokalnym. Zabieg ten miał na celu scalenie kolorystyczne kompozycji malarskiej bez wyraźnej rekonstrukcji formy.

Punktowanie warstwy malarskiej wykonano w technice temperowej na spoiwie glutenowym z dodatkiem żółtka jajka. Stosowano pigmenty naturalne firmy Windsor-Newton, w miejsce smalty stosowano błękit kobaltowy. Powierzchnię malowideł utrwalono 0,5% wodnym roztworem primalu AC.

Wszystkie deski oznakowano naklejając karteczki zawierające miejsce pochodzenia obiektu oraz numer kolejny zgodny z załączonym wykazem.

Zalecenia dla użytkownika

Podstawowym wymogiem dla zabytkowych obiektów wykonanych na podłożu drewnianym jest zapewnienie stałych warunków temperatury i wilgotności. Zaleca się przechowywanie obiektów z dala od źródła światła i ciepła — chronienie przed bezpośrednim działaniem promieni słonecznych, przechowywanie z dala od grzejników. Oczyszczanie warstwy malarskiej należy wykonywać na sucho poprzez omywanie za pomocą miękkich pędzli lub miotełek z piór.

The Conservation of Polychromy Boards from Osiek near Kościan

The author describes the course of the conservation of polychromy boards discovered in 1988 in a manor in Osiek near Kościan. The boards covered the wooden construction of a division wall and a ceiling in a staircase and the first floor of the building. Made of coniferous wood of various width and length, and 2,5–4 cm. thick, the boards are hand-worked, with traces left by the tools — a chisel and a plane. The clearly visible texture of the wood shows numerous indentations around the knots and a slightly uneven surface. Chalk-glue, white and thin grounding, and a painted layer (thin tempera — glutinous glue and oil varnish) were placed on this basis. The colour of the polychromy is com-

posed of ochre: yellow, red, and brown, whitening, achieved by means of white lead, white elements — chalk with the addition of white lead, and terra di Siena. The polychromy is dated as the 1730s, and its author remains unknown. The original composition configurations were damaged due to the cutting of the boards and their adaptation to a new function, i. e. that of building material. The extant fragments were used for the completion of five compositions intended for museum display. The boards were rendered whole and the painted layer was made permanent by a group of conservators headed by Krzysztof Powidzki. Today, they are displayed in the palace in Trzebinia near Leszno.