

Joanna Powązka

Ornat autorstwa Francois Glaize'a - francuskiego tapisjera działającego w Polsce w XVIII w. ponownie odkryty

Ochrona Zabytków 54/1 (212), 104-108

2001

Artykuł został zdigitalizowany i opracowany do udostępnienia w internecie przez Muzeum Historii Polski w ramach prac podejmowanych na rzecz zapewnienia otwartego, powszechnego i trwałego dostępu do polskiego dorobku naukowego i kulturalnego. Artykuł jest umieszczony w kolekcji cyfrowej bazhum.muzhp.pl, gromadzącej zawartość polskich czasopism humanistycznych i społecznych.

Tekst jest udostępniony do wykorzystania w ramach dozwolonego użytku.

ORNAT AUTORSTWA FRANÇOIS GLAIZE'A — FRANCUSKIEGO TAPISJERA DZIAŁAJĄCEGO W POLSCE W XVII W. PONOWNIE ODKRYTY*

Chociaż życie, a przede wszystkim twórczość François Glaize'a były już wielokrotnie przedmiotem badań i tematem publikacji w literaturze fachowej, wciąż pozostaje on nieznany i niedoceniany w szerszych kręgach naukowych.

Mimo braku obszerniejszych archiwalnych informacji na temat osoby artysty, większość wiadomości zachowała się dzięki jego dość dobrze udokumentowanym powiązaniom z trzema wielkimi postaciami z historii Polski: królem Stanisławem Leszczyńskim, biskupem Andrzejem Stanisławem Kostką Załuskim i królem Stanisławem Augustem Poniatowskim. Na tej podstawie, mimo wielu istniejących jeszcze znaków zapytania, można przedstawić całkiem pokaźny zestaw faktów dotyczących działalności tego francuskiego tkacza w Polsce i nie tylko. Tkaniny zaliczane do warsztatu artysty stanowią szeroki i bardzo ciekawy zbiór obiektów, unikatowy na skalę europejską, a może i światową. Do dziś w kolekcjach polskich i obcych zachowało się dwanaście ornatów, dwie dalmatyki i jedna kapa. Oprócz najsłynniejszych szat liturgicznych, pojedynczych lub kompletów, wykonywanych techniką gobelinową, tapisjer wykonał zespół antependiów, serię dużych tkanin ściennych, obrazy gobelinowe, a także tkaninę herbową i niewielki portret. Szeroką gamę możliwości warsztatowych zdaje się potwierdzać kontrakt Glaize'a z biskupem Załuskim z 1758 r.¹, w którym oprócz ornatu artysta zobowiązał się do wykonania dywanu, palek i wielu innych tkanin do kościoła p.w. św. Stanisława w Rzymie.

Przyjmuje się, że data urodzenia François Glaize'a przypada ok. 1715 r. Przed przybyciem do Polski prawdopodobnie pracował on w Dreźnie, we francuskiej rękodzielni tapiserskiej Jeana Pierre Merciera z Aubusson, prowadzonej od 1729 r. przez Jacquesa Nermota. Prawdopodobnie trudności manufaktury związane z brakiem zleceń na jakiegokolwiek prace, zmusiły tkacza do szukania zamówień na własną rękę.

W Polsce za czasów panowania dynastii saskiej stosunki artystyczne między Drezniem a Warszawą były

bardzo ożywione. Andrzej Stanisław Kostka Załuski (1695–1758) z racji sprawowania urzędu kanclerza wielkiego koronnego, często przebywał w Dreźnie. Prawdopodobnie tam po raz pierwszy zetknął się z artystą. Na rok 1743 przypada upadek manufaktury drezdeńskiej spowodowany drugą wojną śląską, zakończoną pokojem drezdeńskim w 1745 r. Jest możliwe, że również te wydarzenia skłoniły Glaize'a do przeniesienia warsztatu do Warszawy i rozpoczęcia pracy pod opieką nowego protektora. Okres pracy Glaize'a dla biskupa Załuskiego należy do najlepiej udokumentowanych nie tylko archiwaliami, ale przede wszystkim najliczniej zachowanymi obiektami.

Z uwagi na rodzaj przedstawienia, zespół szat liturgicznych z tego prawie dwudziestoletniego okresu można podzielić na cztery grupy. Pierwsza to ornaty z przedstawieniem *Ukrzyżowania* w typie jansenistycznym na kolumnie środkowej pleców i narzędziami *Męki Pańskiej* na przodzie. Należą do niej dwa ornaty z polskich zbiorów: biały z 1743 r., znajdujący się w Muzeum Diecezjalnym w Płocku, i fioletowy w skarbcu katedry wawelskiej. Do grupy tej zaliczane są również dwa obrazy gobelinowe z Chrystusem samotnie wiszącym na krzyżu, jeden z Muzeum Narodowego w Warszawie, drugi z Muzeum Narodowego w Krakowie. Grupa druga to również ornaty z przedstawieniem *Chrystusa na krzyżu* w typie bardziej tradycyjnym — z szeroko rozpostartymi ramionami. Kolejna, trzecia grupa tkanin, to komplet szat liturgicznych składający się z ornatu i dwóch dalmatyk, wykonany według J. Pagaczewskiego² między rokiem 1747 a 1758, obecnie przechowywany w skarbcu katedry wawelskiej. Szaty te, w kolorze pudrowej czerwieni zdobią ornamenty kwiatowe i owoce, stylizowane na jedwabne tkaniny francuskie w stylu Ludwika XV. Umieszczony na środkowej kolumnie z tyłu herb Junosza i napis *And: Zal: E: C:* z przodu, określa dla kogo ornat wykonano. O ile informacje na temat istnienia tego kompletu można dość często napotkać w literaturze³, o tyle o drugim ornacie, który niewąt-

* Wiadomości dotyczące osoby François Glaize'a — wielkiego artysty tapisjera działającego na ziemiach polskich w latach 1743–1770 — zgromadzone zostały w trakcie opracowywania części teoretycznej pracy dyplomowej pisanej pod kierunkiem prof. ASP dr. hab. Jakuba Pokory w Katedrze Konserwacji Tkanin Zabytkowych na Wydziale Konserwacji i Restauracji Dzieł Sztuki Akademii Sztuk Pięknych w Warszawie. Przedmiotem pracy dyplomowej była konserwacja obrazu gobelinowego *Chrystus na krzyżu* z warsztatu

François Glaize'a. Wszystkie prace konserwatorskie wykonano pod kierunkiem prof. Heleny Hryszko.

1. A. Bender, *François Glaize — francuski tapiser pracujący w polowie XVIII w. dla polskich mecenasów, nowe ustalenia*, „Roczniki Humanistyczne”, t. XLV, 1997, z. 4, s. 262.

2. J. Pagaczewski, *Gobeliny polskie*, Kraków 1929, s. 36.

3. Pisali o nim m.in.: A. Bender, op. cit., s. 261; J. Kamińska, I. Turnau, *Zarys historii włókiennictwa na ziemiach polskich do*



a

b

1. Ornat kwiatowy François Glaise'a: a — przód 77 x 62,5 cm; b — tył 106 x 74 cm. Fot. J. Powązka

1. Floral ornate by François Glaise: a — the front 77 x 62,5 cm.; b — the back 106 x 74 cm. Photo: J. Powązka

pliwie też można zaliczyć do tej grupy, bardzo trudno znaleźć jakkolwiek wzmiankę. Jest to przepiękny ornat przechowywany przez ojców salezjanów w Czerwińsku. W powojennej literaturze obiekt ten wymieniany jest często jako zaginiony, bądź też nie figuruje wcale.

Prawdopodobnie na skutek przeoczenia w trakcie inwentaryzacji został uznany za zaginiony i z tego powodu nie umieszczono go w *Katalogu zabytków*. Napisano o nim, że „Z zespołu tkanin czerwińskich zaginęła w ciągu ostatnich lat niezwykle cenny ornat gobelinowy wykonany przez francuskiego tapisjera Franciszka Glaise'a w latach 1747–1758, na zamówienie A. S. Kostki Żaluskiego”⁴.

Szczęśliwym jednak trafem, dzięki pomocy koleżanki konserwatorki Ewy Soszko i uprzejmości księdza Andrzeja Kuleszy, salezjanina opiekującego się zbiorami w klasztorze w Czerwińsku — udało mi się dotrzeć

do informacji, że ornat ten w dalszym ciągu pozostaje w zbiorach klasztoru. Został on odnaleziony przez ks. Kuleszę w trakcie przygotowań do wystawy w Muzeum Diecezjalnym w Płocku pt. „Salezianie spadkobiercami dziedzictwa zakonnego w Czerwińsku”, trwającej od 26 stycznia do 21 marca 1999 r., na której był prezentowany. Ks. Kulesza wspominał o nim również w swoim artykule⁵.

Jest to tkanina wyjątkowej urody i to zarówno pod względem wzornictwa, jak i techniki wykonania. Przód i tył ornatu zdoła ten sam rodzaj dekoracji. Jest to stylizowany motyw wici roślinnej i różnorodnych kwiatów, wpisanej w ozdobnie wygięte kartusze ze złotej wstęgi, zakomponowany symetrycznie w formie kandelabrowej z powtarzających się motywów na kremowym tle. Wić wyrasta ze stojącego u podstawy kosza wypełnionego owocami. Niektóre jej zakończenia przybierają formę rogów obfitości. Pośród wielu

k. XVIII w., Wrocław–Warszawa–Kraków 1960, s. 421; M. Kwaśniewska, *Artystyczna działalność F. Glaise'a w Polsce*, Warszawa 1986; T. Mańkowski, *Polskie tkaniny i hafty XVI–XVIII wieku*, Wrocław 1954, s. 46–47; J. Pagaczewski, op. cit., s. 40.

4. I. Galicka, H. Sygietyńska, T. Mroczko, *Katalog zabytków sztuki w Polsce*, t. X: *Dawne województwo warszawskie*, z. 16: *Płońsk i okolice*, Warszawa 1979, s. XIX.

5. A. Kulesza, SDB, *Wystawa na 75-lecie*, „Nasz Dziennik” 1999, nr 35, 11 lutego, s. 7.

gatunków kwiatów można odnaleźć goździki, chabry, tulipany, peonie i powoje. Tradycyjny podział ornatu na kolumnę środkową i boki markują utkane w tle złote „galony” (il. 1a i b).

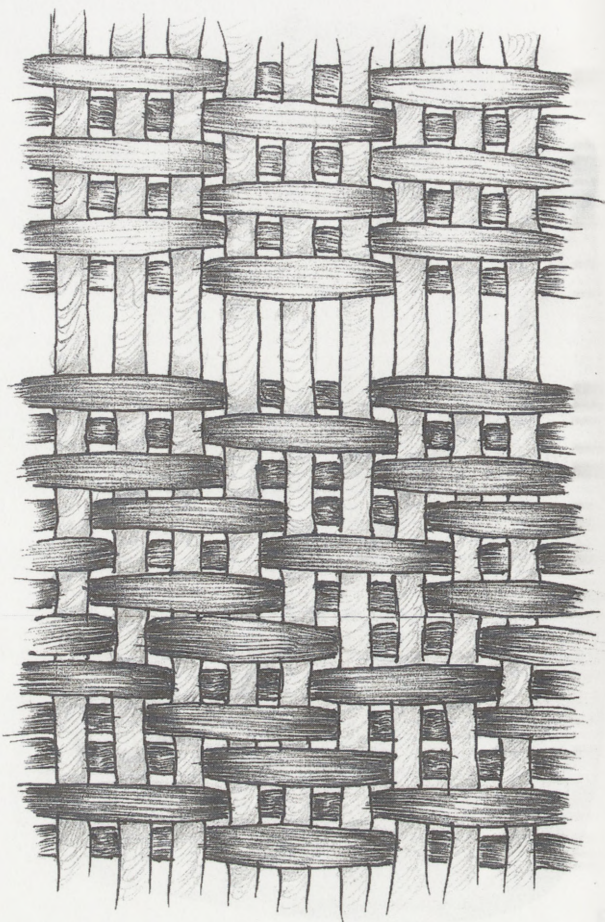
Zachowany do dziś na przodzie ornatu herb Junosza bp. Żałuskiego, który w latach 1738–1745 był opatem komendatoryjnym w klasztorze kanoników regularnych laterańskich w Czerwińsku nad Wisłą, bezsprzecznie potwierdza jego proveniencję.

Pod względem technicznym ornat również prezentuje się wspaniale: charakteryzuje się dużą precyzją wykonania i dbałością o detal. Gęstość osnów najczęściej waha się między 9 a 10 nitkami na cm, gęstość wątków — ok. 40–42 nitki na cm. Do wykonania tkaniny użyto materiałów bardzo dobrej jakości, w przeważającej ilości jedwabiu oraz wełny.

Kolorystyka tkaniny jest bardzo wysmakowana i elegancka. W wielu przypadkach te bogate efekty kolorystyczne zostały uzyskane techniką melanżu, bardzo chętnie i szczerze stosowaną przez tkacza. Melanże, czyli mieszanie ze sobą w jednym przeplocie wątkowym kilku nitek o różnych odcieniach, pojawia się w różnym stopniu we wszystkich tkaninach z warsztatu, dodatkowo je wzbogacając i tworząc ich specyficzne walory kolorystyczne. W niektórych obiektach technika melanżowania została doprowadzona niemalże do perfekcji. Właśnie w ornacie kwiatowym z Czerwińska dekoracyjność przedstawię podkreślono dodatkowo przez użycie melanży z nici z oplotami metalowymi o różnych grubościach w przeplocie. Dało to piękne efekty połysku niektórych elementów roślinnych, albo delikatnego migotania kwiatowych płatków. Sposób zastosowania tych nici świadczy o wysokiej klasie sztuki tkackiego Glaize’a, na co zwrócił już uwagę Pagaczewski opisując np. „*po malarzku traktowany i złotem rozjaśniony nimbus*”⁶ wokół głowy Chrystusa na czerwonym ornacie z katedry krakowskiej.

Bardzo charakterystyczny jest też rodzaj splotu zastosowany do utkania partii z nićmi metalowymi: oprócz tradycyjnego splotu płótna użyto tu również skóśnych splotów rypsovych — podłużnego regularnego 3/3 i podłużnego przesuniętego⁷ (il. 2). Sploty te występują we wszystkich tkaninach warsztatu z nićmi metalowymi, dzięki czemu partie tkaniny z nićmi metalowymi są bardziej wypukłe od pozostałych, przez co dodatkowo wzbogacają płaszczyznę tkaniny.

Godny podkreślenia jest fakt, że te doskonale zestawione i dobrane niuanse barwne wyśmienicie współgrają ze sobą, a dzięki swej specyficznej, wyrafinowanej kolorystyce tworzą indywidualny styl. A ze względu na unikatowe połączenie wyjątkowej jakości technicznej i estetycznej ornat z Czerwińska pozostaje praw-



2. Schemat rysunkowy splotów rypsovych — podłużnego regularnego 3/3 i podłużnego przesuniętego. Rys. J. Powązka

2. Drawn scheme of rep twine — oblong regular 3/3 and oblong shifted. Drawing: J. Powązka

dziwym klejnotem nie tylko w zespole tkanin z warsztatu Glaize’a, ale także skarbem naszego dziedzictwa kulturowego.

Bibliografia

1. Bender A., *François Glaize — francuski tapiser pracujący w połowie XVIII w. dla polskich mecenasów, nowe ustalenia*, „Roczniki Humanistyczne”, t. XLV, 1997, z. 4, KUL, s. 257–271.
2. Bender A., *Un tapissier en Pologne au XVIII siècle: François Glaize*, „CIETA-Bulletin”, nr 75, Lyon 1998, s. 123–131.
3. Bochnak A., Glaize F., (w:) *Polski Słownik Biograficzny*, t. VIII, Wrocław–Kraków–Warszawa 1959–1960, s. 31–32.

6. J. Pagaczewski, op. cit., s. 39.

7. Nazewnictwo splotów zaczerpnięto z dwóch źródeł: E. Nycz, R. Owczarz, L. Średnicka, *Budowa tkanin*, Warszawa 1990, s. 83, 87; T. Janusz, *Tkactwo*, Warszawa 1966, s. 71–72.

4. Bochnak A., Buczkowski K., *Rzemiosło artystyczne w Polsce*, Warszawa 1971, s. 56–58.
5. Brückner A., *Encyklopedia staropolska*, t. I, Warszawa 1939, s. 364–365.
6. „*Decorum życia Sarmatów*”. Katalog wystawy sztuki zdobniczej ze zbiorów Muzeum Narodowego w Warszawie, nr 35 [b.a.], Warszawa 1980, s. 18.
7. Folwarski H., *Poczet opatów klasztoru kanoników regularnych w Czerwińsku*, „*Nasza Przeszłość*”, t. VI, 1957, s. 48–49.
8. Galicka I., Sygietyńska H., Mroczo T., *Katalog zabytków sztuki w Polsce*, t. X: *Dawne województwo warszawskie*, z. 16: *Płońsk i okolice*, Warszawa 1979, s. XIX.
9. Gloger Z., *Encyklopedia staropolska*, Warszawa 1901, s. 196.
10. Göbel H., *Wandteppiche*, III Teil: *Die Germanischen und Slawischen Länder*, Leipzig 1934, il. 204.
11. Grabowski J., *Tkanina polska*, Warszawa 1959, s. 21–22.
12. Kamińska J., Turnau I., *Zarys historii włókiennictwa na ziemiach polskich do k. XVIII w.*, Wrocław–Warszawa–Kraków 1960, s. 419–423.
13. Karpowicz M., *Sztuka polska XVIII w.*, Warszawa 1985, s. 312–313.
14. Kwaśniewska M., *Artystyczna działalność F. Glaize’a w Polsce* (praca magisterska — Katedra Historii Sztuki Kościelnej na Wydziale Teologicznym Akademii Teologii Katolickiej), Warszawa 1986.
15. Kołaczkowski W., *Wiadomości dotyczące się przemysłu i sztuki w dawnej Polsce*, Kraków 1888, s. 187–188.
16. Korsak K., *Tkaniny w Muzeum Archidiecezjalnym im. Karola Łakowskiego*, Warszawa 1938, nr 107.
17. Kulesza A., *SDB, Wystawa na 75-lecie*, „*Nasz Dziennik*” 1999, nr 35, 11 lutego, s. 7.
18. Lepszy L., *Historia rzemiosła artystycznego*, „*Rocznik Krakowski*”, t. VI, Kraków 1904, s. 297.
19. Lorentz S., *Przewodnik po muzeach i zbiorach w Polsce*, Warszawa 1982, s. 114–115.
20. Mańkowski T., *Polskie tkaniny i hafty XVI–XVIII wieku*, Wrocław 1954, s. 46–47.
21. Mańkowski T., Gebethner S., *Przewodnik po Dziale Sztuki Zdobniczej*, Muzeum Narodowe w Warszawie, Warszawa 1938, s. 48.
22. Morant H. de, *Historia sztuki zdobniczej od pradziejów do współczesności*, tłum. E. Birkenmajer, Warszawa 1981, s. 521.
23. Pagaczewski J., *Gobeliny polskie*, Kraków 1929, s. 34–52.
24. Pagaczewski J., *Ze studiów nad polskim gobelinnictwem*, (w:) *Posiedzenie Komisji do badania Historii Sztuki*, t. I, Kraków 1917, s. 165, 175, 179.
25. *Przegląd Bibliograficzno–Archeologiczny*, t. I, red. C. Wilanowski, Warszawa 1881, s. 130.
26. Rebczyński W., *Rys historyczny fabrykacji gobelinów we Francji i o gobelinach w Polsce*, Lwów 1886, s. 42–43.
27. *Rozprawy i Sprawozdania z Posiedzeń Wydziału Filologicznego Akademii Umiejętności*, t. IX, Kraków 1882, s. VIII.
28. Samek J., *Polskie rzemiosło artystyczne*, Warszawa 1984.
29. *Słownik artystów polskich i w Polsce działających*, t. IV, red. J. Maurin–Białostocka, J. Derwojed, Wrocław 1986, autor hasła Z. Prószyńska, s. 366–374.
30. *Sprawozdania Komisji do badania Historii Sztuki w Polsce*, t. V, Kraków 1896, s. CXLII.
31. Świeykowski E., *Zarys artystycznego rozwoju tkactwa i haftarstwa*, Kraków 1906, s. 165–166.
32. Thieme U., Becker F., *Algemeines Lexikon der Bildenden Künstler*, t. XIV, Leipzig 1921, s. 232–233, hasło: *Glaize F.*, autor hasła: L. Lepszy.
33. Turnau I., *Rzemiosła włókiennicze, odzieżowe i skórzane w latach 1655–1795*, (w:) *Z dziejów rzemiosła warszawskiego*, pod red. B. Grochulskiej, W. Prussa, Warszawa 1983, s. 185–186.
34. Żygulski Z. jun., *Dzieje polskiego rzemiosła artystycznego*, Warszawa 1987, s. 45.

A Rediscovered Ornate by François Glaize — the French Tapestry Master Active in Poland during the Seventeenth Century

In the course of gathering material for the theoretical part of a diploma study written at the Chair of the Conservation of Historical Fabrics in the Department of the Conservation and Restoration of Works of Art at the Academy of Fine Arts in Warsaw, the author amassed all data concerning the life and works of François Glaize, the renowned French weaver who worked in Poland in 1743–1770.

The Glaize workshop produced unique liturgical vestments made with the Gobelin technique, large wall hangings, antependia, and Gobelin portraits and pictures. Polish and foreign collections have preserved 28 objects ascribed to his workshop. The most productive was the almost twenty years-long period of co-operation with Bishop Andrzej Sta-

nisław Kostka Załuski, an outstanding patron of Polish art, who probably contributed to bringing Glaize over to Poland. The most magnificent fabrics from this period undoubtedly include the recently discovered ornate from the Salesian monastery in Czerwińsk, up to now listed as lost, probably owing to an oversight in the inventories. The ornate was rediscovered in the course of preparations for an exhibition entitled “The Salesian Order as the Heir of the Monastic Legacy in Czerwińsk”, featured at the Diocesan Museum in Płock from 26 January to 21 March 1999.

The front and back of the ornate are decorated by a candelabra-arranged motif of a plant-floral tendril, intertwined into gold-ribbon cartouches. The sophisticated colours

of the fabric are accentuated by a masterly application of threads mixed with gold and silver. This technique was widely applied in the Glaize workshop and comprised its characteristic feature. The skillful use of assorted types of metallic threads produced the effect of the glittering of particular elements. An additional employment of convex

rep twine rendered the surface of the fabric more plastic and accentuated the lavishness of the vestment. A perfect combination of refined decoration, colours and technique of execution make it possible to regard the titular object as a true gem of eighteenth-century weaving.