

# Cezary Ostas

---

## Zabytki sztuki, rzemiosła artystycznego i techniki

---

Ochrona Zabytków 54/2 (213), 194-224

---

2001

Artykuł został zdigitalizowany i opracowany do udostępnienia w internecie przez **Muzeum Historii Polski** w ramach prac podejmowanych na rzecz zapewnienia otwartego, powszechnego i trwałego dostępu do polskiego dorobku naukowego i kulturalnego. Artykuł jest umieszczony w kolekcji cyfrowej [bazhum.muzhp.pl](http://bazhum.muzhp.pl), gromadzącej zawartość polskich czasopism humanistycznych i społecznych.

Tekst jest udostępniony do wykorzystania w ramach dozwolonego użytku.

# ZABYTKI SZTUKI, RZEMIOSŁA ARTYSTYCZNEGO I TECHNIKI

## ELEMENTY ARCHITEKTONICZNO-RZEŹBIARSKIE

### MIŃSK MAZOWIECKI

#### Pałac

Autor elementów sztukatorskich wystroju elewacji i klatki schodowej oraz kominka nieznanego, elementy sztukatorskie gipsowe, 1 poł. XIX w., kominek z piaskowca, 2 poł. XVIII w. Prace konserwatorskie przeprowadzono w l. 1983–1987.

#### Wystrój sztukatorski

Powierzchnie oczyszczono mechanicznie z przemaalowań. Podklejono i uzupełniono ubytki w prawie gipsowej z dodatkiem polioctanu winylu. Dorobiono i wklejono brakujące elementy z częściowym wyciągnięciem profili przy pomocy szablonu. Wypełniono spoiny i wyretuszowano drobne ubytki. Całość scalono fakturalnie gruntem Gesso.

#### Kominek

Zdemontowano wszystkie elementy. Wykonano odkrywki sondażowe. Usunięto przemaalowania olejne przy pomocy pasty Remosol AM, warstwy klejowe usunię-

to mechanicznie, warstwę pokostu uszczelniającego przypowierzchniową warstwę kamienia zmydłono wodorotlenkiem sodu. Doczyszczono powierzchnie 5% kwasem fluorowodorowym. Przeprowadzono zabiegi odsalające. Uzupełniono ubytki kitem na bazie żywicy epoksydowej EP-5 i kruszywa z piaskowca. Całość zaimpregnowano powierzchniowo roztworem Silaku M-11 w toluenie. Wmurowano w pierwotne miejsce.

Wykonawca: PP PKZ O/Lublin — kier. zespołu R. Konkolewski.

Inwestor: Wojewódzki Konserwator Zabytków, Wydział Kultury i Sztuki UM w Mińsku Mazowieckim.

### WĘGRÓW

#### Kościół (poreformacki) parafialny p.w. św. św. Antoniego z Padwy i Piotra z Alkantary

#### Wystrój rzeźbiarski fasady

Posągi: *Chrystus Serafin, św. Antoni z Padwy, św. Piotr z Alkantary.*

Portal wejścia głównego.

Tablica erekcyjna nad wejściem głównym.

Dwa wazony.

Wystrój rzeźbiarski fasady wykonany został prawdopodobnie przez warsztat Andrzeja Schlütera ok. 1706 r., szary piaskowiec.

Konserwację przeprowadzono w 1997 r. Elementy rzeźbiarskie oczyszczono wstępnie i umyto detergentem ulegającym biodegradacji z zastosowaniem agregatu Stihl. Oczyszczono mechanicznie silnie szczybiałe powierzchnie, a w przypadku wazonów i tablicy erekcyjnej wielokrotnie warstwy farb olejnych. Zniszczono glony i przebarwienia kilkakrotnym wytrawianiem kwasem fluorowodorowym. Przeprowadzono zabiegi odsolenia a następnie hydrofobizacji Ahydrosilem Z super. Uzupełniono ubytki oraz brakujące elementy, a w przypadku jednego wazonu dokonano rekonstrukcji w 70%. Wzmocniono posadowienie obiektów.

Wykonawca: A. Gołębiewska-Patejuk, K. Patejuk.

Inwestor: Generalny Konserwator Zabytków, Wojewoda Siedlecki.

## RZEŹBA

### CEGLÓW

#### Kościół parafialny p.w. św. św. Jana Chrzciciela i Andrzeja

#### Belka tęczowa z rzeźbami

Drewniane rzeźby, polichromowane. *Krucyfiks* poł. XVII w., *Matka Boska Bolesna* ok. 1510 r., *Św. Jan* ok. 1510 r.,

Rzeźby oczyszczono mechanicznie oraz roztworem „Lunapeksu” neutralizując go benzyną lakową. Łuszczące się partie polichromii podklejono 6% żelatyną. Ubytki warstwy malarskiej uzupełniono kitem kredowo-klejowym i wypunktowano farbą temperową, zabezpieczono pastą woskową.

Belkę tęczową nasyciono Antoxem, a potem wielokrotnie roz-

tworem osolanu w toluenie w celu utwardzenia drewna. Ubytki farby uzupełniono farbami olejnymi, a całość powierzchni belki pokryto pastą woskową. Pod belką, na jej zakończeniu z obu stron podłożono stalowe, zabezpieczone antykorozyjnie płaskowniki, które wsunięto w mur. Na zewnątrz połączono płaskowniki z belką obejmami za pomocą śrub.

Wykonawca: Krzysztof Miller.

Inwestor: Parafia.

### DOBRE

#### Muzeum Konstantego Laszczki

#### Rzeźba *Wiosna*

Gipsowa figura z 1 ćw. XX w. autorstwa Konstantego Laszczki, postać dziewczęca.

Konserwację przeprowadzono w 1975 r. Figurę oczyszczono mechanicznie, odtworzono prawą rękę z girlandą kwiatów, wymodelowano i uzupełniono brakujące fragmenty szaty oraz szereg licznych drobnych ubytków na całej powierzchni. Wykonano drewnianą podstawę i wzmocniono sposób osadzenia ruchomego popiersia. Całą powierzchnię pokryto warstwą wosku.

Inwestor: Wojewódzki Konserwator Zabytków w Siedlcach.

Wykonawca: PP PKZ O/Warszawa (Józef Murgrabia, Zofia Zarkadas).

## MIENIA (gm. Mrozy)

### Dawny szpital z kaplicą p.w. św. Józefa, obecnie Dom Pomocy Społecznej

#### Figura *Chrystusa Frasobliwego*

1 poł. XVI w., autor nieznanym, drewno polichromowane.

Konserwację przeprowadzono w 1995 r. Dokonano dezynsekcji obiektu i usunięto kilka kolejnych warstw przemalowań farbą olejną. Podklejono warstwy oryginalnej polichromii głęboko penetrującym preparatem Lucaide. Usunięto wszystkie kity gipsowe oraz materiał zabezpieczający dół cokołu. Utwardzono drewno paraloidem B 72 rozpuszczonym w toluenie. Uzupełniono ubytki drewna wiórkami z paraloidem B 72 w toluenie i z tej samej masy zrekonstruowano brakujące fragmenty stóp

oraz cokołu. Położono kity kredowo-klejowe oraz warstwę werniksu. Punktowano temperą a następnie wykończono farbami olejnymi firmy Maimeri. Położono werniks końcowy.

Wykonawca: E. Marcinkowska.  
Rzeczoznawcy: E. Linnert, M. Banasz.

Inwestor: Dom Pomocy Społecznej św. Józefa w Mieni.

## MOKOBODY

### Kościół parafialny p.w. św. Jadwigi

Figury ewangelistów *Św. Jana* i *Św. Łukasza* z ołtarza głównego

2 poł. XVIII w., Maciej Polejowski, rzeźby pełne w drewnie, malowane.

Konserwację przeprowadzono w 1997 r. Z rzeźb zdjęto dwie warstwy farby olejnej przy użyciu

Skansolu. Zarówno warstwy farby jak i grunt nie były oryginalne, o czym świadczyły sztancowane gwoździe znajdujące się pod gruntem. Po zdjęciu polichromii podklejono brzegi ubytków klejem kostnym. Niektóre elementy przyklejono na klej Wikol zmieszany z pyłem drewnianym. Drobne ubytki kończyn postaci wykonano z żywicy poliestrowej. Uzupełniono ubytki gruntu szpachlówką akrylową Stuccolini produkcji greckiej. Pomalowano figury farbą akrylową. Na elementach atrybutów położono szlakmetal. Powierzchnie nie malowane zabezpieczono Antoxem B.

Wykonawca: J. Suchwałko.

Inwestor: Generalny Konserwator Zabytków.

## NIWISKI (gm. Mokobody)

### Założenie dworskie — rzeźba usytuowana na zamknięciu osi widokowej

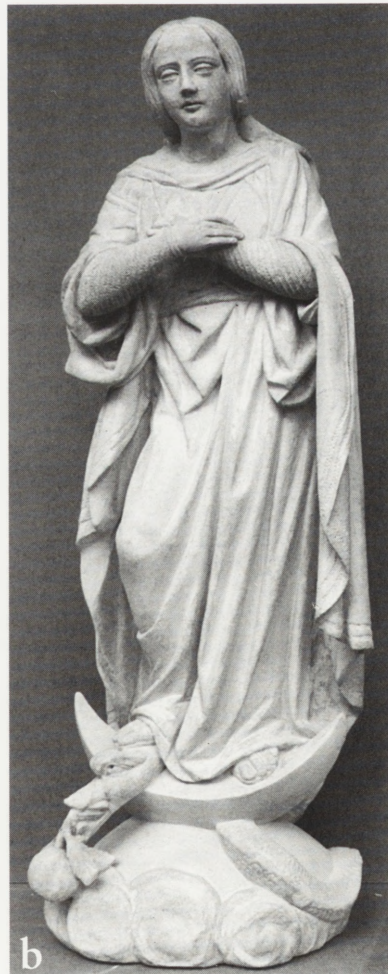
Figura *Matki Boskiej  
Niepokalanie Poczętej*

Autor nieznanym, XVIII w., rzeźba z wapienia.

Konserwację wykonano w 1996 r. Usunięto nawarstwienia farby wapiennej oraz szlichty cementowej z powierzchni. Zdezynfekowano i usunięto nawarstwienia organiczne preparatem Neodesogen. Odwołano budulec kamienny metodą kompresów topowanych wodą destylowaną. Sklejono zachowane luzem fragmenty figury. Zastosowano konstrukcję stabilizującą z drutu miedzianego i użyto masy klejącej epoksydowej z wypełniaczem z wapienia. Zrekonstruowano niezachowane elementy figury. Drobne ubytki uzupełniono w sztucznym kamieniu na bazie preparatu Adhezil K1-Super po zabiegu wzmacniającym strukturę budulca kamiennego preparatem krzemooorganicznym Funkosil 300 firmy Remmers. Zahydrofobizowano strukturalnie rzeźbę preparatem krzemooorganicznym SNL z dodatkiem powstrzymującym rozwój mikroorganizmów firmy Remmers.

Wykonawca: R. Gazda.

Inwestor: Wojewódzki Konserwator Zabytków.



Niwiski — figura *Matki Boskiej* z zamknięcia osi głównej założenia dworskiego: a — przed konserwacją; b — po konserwacji. Fot. R. Gazda, 1996 r.

## POGORZEL (gm. Siennica)

Figura przydrożna *Trójca Św.*

Autor nieznany, XVII w., rzeźba drewniana, polichromowana.

Konserwację przeprowadzono w 1998 r. Oczyszczono rzeźbę i zdjęto przemalowania używając dwumetyloformamidu oraz alkoholu, neutralizując terpentyną balsamiczną. Strukturę drewna utwardzono Paraloidem B 72 w ksylenie. Sklejono pęknięcia drewna oraz wstawiono fleki używając kleju Ponal-Super 3. Dorobiono brakujące elementy snycerki. Polichromię uzupełniono farbami firmy Maimeri ze spoiwem Paraloidem B 72 w toluenie. Pożłociono postać ukrzyżowanego Chrystusa umieszczonego na piersi Boga Ojca. Całą powierzchnię rzeźby zabezpieczono Paraloidem B 72 w toluenie.

Wykonawca: K. Kudelski.

Rzeczoznawca: R. Bielecki.

Inwestor: Wójt Gminy Siennica, Parafia w Siennicy, Wojewódzki Konserwator Zabytków.

## SIEDLCE

### Kuria Biskupia

Figura *Matki Boskiej z Dzieciątkiem*

XV w., rzeźba drewniana, polichromowana.

Konserwację przeprowadzono w latach 1977–1979. Oczyszczono z nawarstwień brudu, wykonano dezynsekcję w komorze próżniowej gazem „Rotanex” i impregnację roztworem paraloidu. Łuszcząc polichromię zabezpieczono przez podklejenie jej do podłoża emulsją poliocetanu winylu. Wykonano próby usuwania przemalowań i wierzchnią warstwę zdjęto chemicznie stosując dime-tyloformamid oraz stężony amoniak, spodnie warstwy usunięto mechanicznie. Otwory po owadach wypełniono drewnianymi kołeczkami, a większe masą trocinowo-paraloidową, uzupełniono większe fragmenty ubytków drewnem lipowym. Wykonano zaprawę gruntem kredowo-klejowym, zapunktowano w technice akwarelowo-żywicznej i zapastowano.

Żelazny pręt zabezpieczono od odwrocia woskiem mikrokrystalicznym.

Wykonawca: PP PKZ O/Warszawa.

Inwestor: Wojewódzki Konserwator Zabytków w Siedlcach.

### Ratusz

Posąg *Atlasa*

XX w., blacha miedziana.

Konserwację przeprowadzono w 1986 r. Umyto powierzchnię z zastosowaniem agregatu „Adal”. Usunięto chemicznie produkty korozji miedzi i umyto wodą z zastosowaniem środka „Adal”. Przymocowano górną część kuli do wewnętrznego płaskownika za pomocą śrub mosiężnych. Zaszpachlowano szczeliny i szpary kitem



Siedlce, Kuria Biskupia — „Matka Boska z Dzieciątkiem” po konserwacji. Fot. P. Ma-stalercz, 1979 r.

epoksydowym z napełnieniem krzemionkowym, wysuszono ciepłym powietrzem z nagrzewnicy. Po wyrównaniu i oszlifowaniu kitowych uszczelnień naniesiono grunt miniowo-epoksydowy, a następnie powleczono powierzchnię kuli farbą złotopodobną. Całą powierzchnię posągu powleczono woskowym preparatem antykorozyjnym.

Wykonawca: PP PKZ O/Lublin.

Inwestor: Wojewódzki Konserwator Zabytków w Siedlcach.

## SKRZESZEW (gm. Repki)

### Kościół parafialny p.w. św. Stanisława bpa

Figura *Matki Boskiej* z niszy w elewacji wsch.

Autor nieznany, 2 poł. XVIII w., rzeźba drewniana, pokryta warstwą licową imitująca kamień.

Konserwację prowadzono w l. 1997–1998. Oczyszczono powierzchnię z brudu, kurzu i zanieczyszczeń organicznych. Usunięto wtórne warstwy zaprawy wapienno-piaskowej. Zniszczono pleśń i grzyby 1% Lechenicide w etanolu i Xylamonem 105. Wzmocniono konstrukcję rzeźby poprzez przyklejenie nowej podstawy klejem epoksydowym Araldit. Wzmocniono strukturę drewna nasączając wielokrotnie Paraloidem w toluenie o różnych stężeniach. Uzupełniono szczelinowe rozwarstwienia w miękkich partiach tkanki żywicą akrylową pod ciśnieniem firmy Interkem Sp. z o.o. Prace kontynuowano w latach następnych.

Wykonawca: P Sadlej — „Croaton” Sp. z o.o. Konserwacja i Restauracja Dzieł Sztuki, Wesoła.

Rzeczoznawcy: R. Bielecki, J. Prosnak.

Inwestor: Parafia, Generalny Konserwator Zabytków.

## STERDYŃ

### Kapliczka przydrożna (przypałacowa)

Figura *Św. Floriana*

Pocz. XIX w., autor nieznany, rzeźba drewniana, polichromowana.

Konserwację przeprowadzono 1996 r. Rzeźbę zdemontowano

i umieszczono w komorze próżniowej w celu wytrucia drewnojadów gazem Rotanox. Oczyszczono rzeźbę i zdjęto przemalowania



używając dwumetyloformamidu oraz alkoholu, neutralizując terpentyną balsamiczną. Oryginalną polichromię podklejano klejem



*Sterdyni, figura św. Floriana z kapliczki przydrożnej: a — stan w trakcie konserwacji; b — stan po konserwacji. For. B. Wołosz, 1996 r.*



*Wyszków, figura św. Floriana z przydrożnej kapliczki — po konserwacji. Fot. B. Wołosz, 1997 r.*

Ponal-Super 3 firmy Henkel. Sklejono pęknięcia drewna oraz wstawiono fleki. Użyto kleju Ponal Super 3. Mniejsze pęknięcia i ubytki wypełniono kitem drzewnym z niewielką ilością kitu akrylowego i kleju Ponal-Super 3. Dorobiono brakujące elementy snycerki, wykonano nową podstawę. Polichromię uzupełniono farbami firmy Maimeri ze spoiwem Paraloidem B 72 w toluenie. Całą powierzchnię rzeźby zawiernikowano.

Wykonawca: B. Wołosz.

Rzeczoznawca: R. Bielecki.

Investor: Wojewoda Siedlecki.

### **WYSZKÓW (gm. Liw)**

#### **Kapliczka przydrożna**

##### *Figura Św. Floriana*

XVIII w., autor nieznany, rzeźba drewniana, polichromowana.

Konserwację przeprowadzono 1997 r. Zdemontowano rzeźbę i umieszczono w komorze próżniowej w celu wytrucia drewnojadów gazem Rotanox. Oczyszczono rzeźbę i zdjęto powłoki olejne za pomocą preparatów do usuwania powłok olejnych, m.in. Dynamitem firmy Bresciani. Oryginalną polichromię podklejano przy pomocy żywicy akrylowej. Usunięto kity i sklejono pęknięcia drewna oraz wstawiono fleki. Użyto kleju Ponal-Super 3 firmy Henkel.

Mniejsze pęknięcia i ubytki wypełniono kitem drzewnym z niewielką ilością kitu akrylowego i kleju Ponal-Super 3. Posmarowano preparatem Lechenicide 246 a następnie nasączono Paraloidem B 72 w alkoholu. Uzupełniono brakujące palce w obu dłoniach, części butów oraz podstawę. Polichromię i srebrzenia odtworzono na podstawie zachowanych śladów. Użyto farb firmy Maimeri z Paraloidem B 72. Całą powierzchnię rzeźby zawiernikowano.

Wykonawca: B. Wołosz.

Rzeczoznawca: R. Bielecki.

Investor: Wojewoda Siedlecki.

## ZWOLA PODUCHOWNA (gm. Miastków Kościelny)

### Kościół parafialny p.w. św. Anny

Rzeźba *Chrystusa Frasobliwego*

XVIII/XIX w., nieznanego autora, rzeźba drewniana, polichromowana.

Konserwację przeprowadzono w 1997 r. Usunięto gwoździe, odklejono odspononą częściowo now-

szą podstawę. Wszystkie elementy sklejono stosując klej Wikol, większe spoiny wypełniono mieszaniną kleju i pyłu drewnianego. Dodatkowo połączono poszczególne elementy kołkami drewnianymi, klejonymi także na Wikol. Resztki zachowanych przemalowań usunięto stosując preparat do zdejmowania powłok olejnych Skansol usiłując ustalić przy tym stratygrafię i określić warstwę pier-

wotną. Następnie wszystkie ubytki uzupełniono szpachlówką akrylową Stuccolini produkcji greckiej i zeszlifowano papierem ściernym. Polichromię wykonano artystycznymi farbami olejnymi dopasowując kolory do zachowanych oryginałów.

Wykonawca: J. Suchwałko.

Inwestor: Wojewoda Siedlecki.

## MALARSTWO ŚCIENNE

### KŁOCZEW

#### Kościół parafialny p.w. św. Jana Chrzciciela

Polichromie ściennie z przedstawieniami: *Św. Judy Tadeusza*, *Św. Tomasza* i *Św. Mateusza*

Autor nieznany, 2 poł. XVII w.

Konserwację przeprowadzono w 1993 r. Oczyszczono powierzchnie malowideł z kurzu i brudu za pomocą pędzla a także masy na bazie chleba. Usunięto stare łaty, kity gipsowe oraz kity wapienno-piaskowe. Usunięto przemalowania wodą z detergentem. Wykonano zastrzyki ciśnieniowe i grawitacyjne z POW w dyspersji wodnej 15%. Warstwę malarską utrwalono alkoholowym roztworem drobnokrystalicznego 5% POW nasączając wielokrotnie. Założono kity wapienno-piaskowe. Wykonano retusz naśladowczy używając jako spoiwa żółtka jaja kurzego w wodzie.

Wykonawca: A. Żelechowska-Stoń, S. Stoń.

Inwestor: Parafia.

### KORCZEW

#### Pałac

Polichromie ścian i stropu  
Saloniku Pompejańskiego

Sygn. Adam Byczkowski, 1809 r.

Konserwację prowadzono w l. 1997–1998. Oczyszczono powierzchnię ścian i stropu z nawarstwień brudu przy użyciu gumek chlebowych i gąbek, skalpela oraz chemicznie 2% roztworem wod-

nym preparatu Contrad 2000. Odgrzybiono oraz zlikwidowano zasolenia i zawilgocenia. Podklejono odsponione od tynku warstwy sztablatury gipsowej wykonując iniekcje 2–3% dyspersją wodną kleju Primal AC 33. Zlikwidowano pęknięcia w tynku oraz wypełniono ubytki w tynku zaprawą wapienno-piaskową a ubytki w sztablaturze gipsem i preparatem Italstucco. Zdjęto malowidła wraz z tynkiem ze stropu w celu wykonania transferu. Prace kontynuowano w latach następnych.

Polichromie belek stropowych  
w holu

Wykonane przez Krystynę Ostrowską i Mariana Walentynowicza w latach 20. XX w.

Konserwację przeprowadzono w 1997 r. Zachowane ślady farby oryginalnej podklejono przy użyciu 3% dyspersji wodnej Primalu AC 33. Powierzchnie belek oczyszczono z brudu, wypunktowano i wykonano rekonstrukcję dekoracji malarskiej. Dla odpowiedniego efektu wizualnego malowano gwaszem i akwarelą, rysunek podkreślono pigmentami ze spoiwem z poliocetanu winylu. Polichromię zabezpieczono werniksem z 3% Paraloidu B-72 w Toluenu.

Wykonawca: M. Stankiewicz, B. Wołosz.

Rzeczoznawcy: R. Bielecki, J. Prosnak.

Inwestor: Generalny Konserwator Zabytków.

### MARIAŃSKIE PORZECZE (Goźlin) (gm. Wilga)

#### Kościół parafialny p.w. MB Bolesnej

Polichromie na stropie i ścianach

Dzieło Jana Niezabitowskiego i jego warsztatu, z końca XVIII w., wykonane temperą na drewnie i częściowo na rozpiętym na ścianach płótnie.

Polichromia wykonana w technice temperowej, z użyciem kolorów szarych, szaroniebieskich, oliwkowych, brunatnoczerwonych i żółtych, na cienkiej zaprawie kredowej kładzonej bezpośrednio na drewnie i częściowo na naklejonym na ściany grubym płótnie. Przedstawia iluzjonistyczną architekturą murowaną i jej wystrój. Ścisłe związana z architekturą budowli, stanowi jej istotne retuszujące uzupełnienie.

Na ścianach bocznych nawy głównej namalowano mocno podcienione łęki iluzyjnych empor z malowanymi półkolistymi oknami. Nad każdą emporą okno, w namalowanym obramieniu i obok iluzyjna owalna rama z wizerunkiem ewangelisty. Na ścianie oddzielającej nawę od kruchty, z prawej i lewej strony wejścia głównego, iluzyjne okna ujęte iluzyjnymi kolumnami podpierającymi także belkowanie, nad którym płaska balustrada tralkowa z polichromią sugerującą trójwymiarowość. W nawach bocznych malowane portale i obramienia okien, a pod nimi girlandy.



Mariańskie Porzeczce, kościół parafialny p.w. MB Bolesnej — prezbiterium, ściana oltarzowa po konserwacji. Fot. A. Stasiak, 1986 r.

W transepcie z prawej i lewej na ścianach zachodnich, pod okrągłymi oknami, w architektonicznej iluzyjnej oprawie dekorowanej girlandami i festonami, iluzyjne balkony z arkadowymi przejściami. Niżej iluzyjne nisze, na ścianie z prawej — z figurą św. Józefa z Dzieciątkiem, a na ścianie z lewej — figurą św. Dyzmy. Na ścianach szczytowych transeptu, analogiczne z prawej i lewej, absydalnie zamknięte iluzyjne kaplice, a w każdej iluzyjny ołtarz. Na ścianie północnej ołtarz NMP, a na południowej ołtarz Ukrzyżowania. Na ścianach wschodnich transeptu iluzyjne obszerne nisze

w boniowanych obramieniach, a w nich również iluzyjne ołtarze. Na ścianie z lewej ołtarz św. Marcina z figurami ojców kościoła św. Augustynem i św. Grzegorzem oraz w zwieńczeniu w owalnej ramie — św. Rochem. Na ścianie prawej ołtarz św. Antoniego z figurami św. Ambrożego i św. Hieronima, a w zwieńczeniu w owalnej ramie — św. Jana Nepomucena. Retabule architektoniczne podobnie jak poprzednie założone w iluzyjnie wypukłej formie. Na gierowanych cokółkach ustawione z prawej i lewej parami korynckie kolumny od zewnątrz i pilaster od wewnątrz, dźwigające wydat-

ne belkowanie gierowane, które nad częścią środkową z obrazem w namalowanej prostokątnej ramie tworzy rodzaj kolistego sklepienia — baldachimu. Całość wieńczą przysiadające anioły, trzymające owalną ramę, oraz płonące znicze w formie pucharów na przedłużeniu osi kolumn. W prezbiterium ściany wypełnia iluzyjny koryncki portyk kolumnowy z tryumfalną bramą zamkniętą nieco spłaszczonym półkolistym łukiem, na ścianie szczytowej na osi, w której w glorii obraz Niepokalanej. Na wysokim cokole, w którym wkomponowane wejścia do zakrystii i skarbcza, dwa rzędy kolumn podpierają belkowanie, na którym attyka dzielona odpowiednio pilasterkami na osi kolumn, zwieńczonymi płonącymi zniczami. Nad portalem kartusze z monogramem Marii. Między kolumnami na konsolach parami Apostołowie a pod nimi lwy trzymające w pyskach banderole z artykułami składu apostołskiego. Po bokach portalu na ścianie szczytowej między kolumnami z lewej św. Michał Archanioł a z prawej Archanioł Gabriel.

W polach attyki alegorie sześciu wezwań z litanii loretańskiej *Virgo Prudentissima, Virgo Veneranda, Virgo Prædicanda, Virgo Potens, Virgo Clemens, Virgo Fidelis*. Całość dopełniają putta w partii attyki oraz girlandy, festony i rozety.

Na stropie w prezbiterium otwarte iluzyjne niebo z Trójcą Św. wśród obłoków. Strop nad transeptem i nawami podzielony na pola. Na skrzyżowaniu nawy i transeptu nad iluzyjnym belkowaniem otwarte niebo i na środku herb marianów — mistyczna gwiazda dziesięciu cnót Marii.

Nad nawą główną koncentrycznie wokół centralnie umieszczonej rozety dekoracje ornamentalne roślinne, geometryczne i groteski. Podobnie nad ramionami transeptu i nad nawami bocznymi, niby-iluzyjne sztukaterie.

Prace konserwatorskie przeprowadzono w l. 1980–1993.

## Malowidło na drewnie

Oczyszczono mechanicznie polichromię z kurzu i zabrudzeń miękkimi pędzlami. Podklejono złuszczenia i utrwalono zagrożone wykruszeniem partie malowidła poliocetanem winylu w dyspersji wodnej nawilżając uprzednio powierzchnię alkoholem etylowym. Większe odstające łuski podklejono przy pomocy rozpylacza, a w miejscach mniej odpornych przy pomocy pędzla lub strzykawki dociskając tamponami oraz przeprasowując miękkim wálkiem kauczukowym poprzez estrafol. Następnie usuwano zasolenia zakładając kompresy z wody z octem. Oczyszczono polichromię z pokrywających ją prawie na całej powierzchni przemalowań temperowych stosując roztwór wodny amoniaku w zależności od grubości wtórnej warstwy w stężeniu 10%, 20%, 25%. Po oczyszczeniu powierzchnię przemywano wodą. W trakcie oczyszczania ujawniły się ślady dawnych napraw podłoża w postaci drewnianych fleków, białe kity zachodzące na oryginał, szpachlówka oraz tłuste zacieki spowodowane ksylamitem użytym do utwardzenia drewna podczas wcześniejszych prac remontowo-budowlanych. Po nieudanej próbie usunięcia zacieków alkoholem etylowym, pozostawiono je do przepunktowania. Mechanicznie, przy pomocy noży i skalpeli usunięto stare kity i szpachlówki ze szczelin między balami w ścianach i między deskami na stropie. Miejscami utwardzono struktury belek i desek przez wstrzyknięcie paraloïdu w ksylenie, natomiast uszkodzone przez owady zmurszałe partie desek nie pokryte oryginalnym malowidłem usunięto mechanicznie aż do względnie zdrowej powierzchni drewna, następnie naniesiono pędzlem substancję impregnującą (paraloid w ksylenie) wyrównano powierzchnię trocinami nasączonymi paraloïdem i wstawiono drewniane uzupełnienia. W większe ubytki wklejono fleki na epidiam, pęknięcia desek uzupełniono szpanami przyklejonymi klejem skórny. Ponieważ oryginal-



*Mariańskie Porzeczce, kościół parafialny p.w. MB Bolesnej — prezbiterium, ściana po konserwacji. Fot. A Stasiak, 1986 r.*

na polichromia znajdowała się w wielu miejscach na spróchniałym drewnie, konieczne było wycięcie malowidła na cienkiej warstwie podłoża, wybranie zmurszałej partii, utwardzenie, wstawienie fleków i wklejenie z powrotem drewna z warstwą malarską. W miejsca drobniejszych uszkodzeń wstawiono kity trocinowo-klejowe i przeszlifowano papierem ściernym. Ubytki zaprawy wypełniono kitami z zabarwionej pigmentami masy kredowo-klejowej. Uzupełniono ubytki warstwy malarskiej wykonując retusz kreską wzdłuż słoików drewna w technice temperey jajowej. W kilku miejscach, gdzie oryginalna warstwa malarska zachowała się w niewiel-

kim stopniu punktowanie miało charakter lokalnej rekonstrukcji. Błyszczące partie polichromii na skutek wcześniejszego zalania ksylamitem, zmatowiono pastą woskową z dodatkiem terpentyny.

## Malowidło na płótnie

Lico płótna oczyszczono powierzchniowo z kurzu i zabrudzeń mechanicznie oraz przetarto słabym roztworem amoniaku. Ponieważ płótno było w wielu miejscach bardzo pofałdowane i nie przylegało do powierzchni drewnianej ściany, usunięto stare gwoździe naciągając odpowiednio, przymocowano płótno nowymi gwoździami miedzianymi po uprzednim zabezpieczeniu malo-





*Mariańskie Porzeczce, kościół parafialny p.w. MB Bolesnej — prezbiterium, fragment ściany północnej po konserwacji. Fot. A Stasiak, 1986 r.*

widła. W niektórych partiach, gdzie samo naciąganie nie dało rezultatu, stosowano boczne cięcia. Liczne rozdarcia płótna, dziury po starych gwoździach i większe braki płótna uzupełniono płóciennymi łatami gruntując je uprzednio i przyklejano od odwrocia na styk. Złuszczone fragmenty malowidła zabezpieczono przy pomocy poliocetanu winylu w dyspersji wodnej. Oczyszczono zasadniczo z przemalowań i licznych zacieków działając wodnym roztworem amoniaku. Przemalowania olejne z wtórnym złoceniem brązem usuwano mechanicznie po zwilżeniu roztworem amonia-

ku. W niektórych partiach — z uwagi na słabo zachowaną warstwę malarską — nie do końca zdjęto przemalowania. Ubytki zaprawy uzupełniono kładąc kity kredowo-klejowe, które podkolorowano temperą. Ubytki warstwy malarskiej uzupełniono w technice tempery jajowej.

Wykonawca: PP PKZ O/Warszawa (kier. zesp. H. Rudniewska), Spółdzielnia Pracy Artystów Konserwatorów w Warszawie (kier. zesp. Maria Petrowa, Ewa Roznerska-Świerczewska, Mirosław Świerczewski, prace stolarskie — Jarosław Iwański.

Inwestor Wojewódzki Konserwator Zabytków w Siedlcach.

## STERDYŃ

### Pałac

Polichromie sali sklepionej na parterze

Adam Byczkowski (?), pocz. XIX w., wykonane techniką kazeinową na sztabaturze wapienno-gipsowej.

Konserwację prowadzono w 1998 r. Wykonano konsolidację warstw tynku na sklepieniu i ścianach przy użyciu kazeiny wapiennej. Podklejono łuszczące się warstwy malarskie. Oczyszczono mechanicznie i chemicznie powierzchnię malowidła. Wzmocniono strukturę malowidła poprzez naniesienie Paraloidu w alkoholu. Zlikwidowano zarodniki grzybów i pleśni preparatem grzybobójczym. Uzupełniono ubytki tynku i pobiałę. Zdjęto przemalowania klejowe. Zapunktowano jedną ścianę farbą na polialkoholu winylu. Prace kontynuowano w latach następnych.

Wykonawca: J. Suchwałko.

Rzeczoznawcy: R. Bielecki, J. Prosnak.

Inwestor: Generalny Konserwator Zabytków.

## WĘGRÓW

### Kościół parafialny p.w. Wniebowzięcia NMP i św. św. Piotra i Pawła

Fresk

Michał Anioł Palloni, 1707–1708.

Konserwację prowadzono w l. 1995–1997. Wykonano zdjęcia w ultrafioletcie i w podczerwieni z różnych odległości. Wstępnie oczyszczono powierzchnię malowidła gumą. Wykonano próbki chemiczne pigmentów i spoiw. Dla porównania struktury malowidła wykonano też próbki chemiczne malowideł Palloniego z warszawskiego kościoła na Biełanach. Wykonano odkrywkę. Oczyszczono na mokro i sucho. Zdjęto pociemniałe przemalowania kazeinowe, olejne i temperowe mechanicznie przy użyciu skal-

pela. Założono kity wapienno–piaskowe na większych powierzchniach oraz drobne masą Italtucco. Wypunktowano metodą retuszy naśladowczych kreską i kropką farbami firmy Le France

## GARWOLIN

### Kaplica cmentarna

Obraz *Ukrzyżowanie Chrystusa*

XVIII w., olej na płótnie.

Konserwację przeprowadzono w 1988 r. Podklejono na brzegach ubytki warstwy malarskiej za pomocą PVA–Binder. Usunięto stare dublujące płótno i zdublowano nowym płótnem za pomocą masy woskowo–żywicznej (60% wosku pszczelego, 30% żywicy damarowej, 10% terpentyny weneckiej). Ubytki warstwy malarskiej uzupełniono kitem kredowo–klejowym, usunięto stary werniks oraz przemaalowania i retusze za pomocą mieszanki spirytusu i toluenu. Położono warstwę werniksu pośredniego damarowego, wykonano retusze w technice olejno–żywicznej i założono werniks końcowy damarowy.

Wykonawca: Spółdzielnia Pracy Artystów Konserwatorów „Ars Antiqua” (Renata i Piotr Lisowscy).

Inwestor: Wojewódzki Konserwator Zabytków.

Obraz *Madonna różańcowa adorowana przez świętych dominikańskich*

XIX w., olej na płótnie.

Konserwację przeprowadzono w 1988 r. Podklejono brzegi ubytków i rozpojeń za pomocą PVA–Binder, sklejono rozdarcia płótna za pomocą Morilithu DOS, uzupełniono ubytki kitem kredowo–klejowym, zdublowano nowym płótnem na masę woskowo–żywiczną, usunięto stary werniks za pomocą mieszanki spirytusu i toluenu, opracowano powierzchnię kitów i położono werniks pośredni damarowy, wykonano retusze w technice olejno–żywicznej i położono końcową warstwę werniksu.

— Burgeois, używając jako spoiwa roztworu 8% polialkoholu winylu.

Wykonawca: A. Gołębowska–Patejuk, K. Patejuk, J. Suchwałko.

## MALARSTWO SZTALUGOWE

Wykonawca: Spółdzielnia Pracy Artystów Konserwatorów „Ars Antiqua” (Renata i Piotr Lisowscy).

Inwestor: Wojewódzki Konserwator Zabytków.

### KOŻUCHÓWEK (gm. Bielany)

#### Kościół parafialny p.w. św. Wawrzyńca

Obraz *Matka Boska ze św. Augustynem*

Autor nieznany, XVIII w., obraz malowany techniką olejną na płótnie pokrytym zaprawą kredowo–klejową, przybitym do deski. Postacie przykryte metalowymi sukienkami — widoczne tylko twarze i ręce.

Konserwację przeprowadzono w 1993 r. Po przebadaniu obiektu i wykonaniu prób oczyszczenia i usuwania werniksu zdjęto obraz z deski. Następnie płótno poddano zabiegom dezynfekcyjnym a następnie wyprostowano złamania i sfalowania pod przyciskiem. Po wyprostowaniu i oczyszczeniu odwrocia obraz zdublowano na masę woskową na nowe płótno i przybito do krawędzi deski. Po oczyszczeniu malowidła, usunięciu zabieleń uzupełniono ubytki po gwoździach i innych mechanicznych uszkodzeniach. Obraz zapunktowano i zawerniksowano.

Wykonawca: M. Orthwein, B. Kamińska.

Inwestor: Parafia.

### MARIAŃSKIE PORZECZE (Goźlin) (gm. Wilga)

#### Kościół parafialny p.w. MB Bolesnej

Obraz *Matka Boska z Dzieciątkiem*

2 poł. XVIII w., olej na płótnie.

Konserwację przeprowadzono w 1982 r. Po zdjęciu obrazu

Rzeczoznawcy: R. Bielecki, J. Prosnak.

Konsultant: M. Karpowicz.

Inwestor: Wojewódzki Konserwator Zabytków, Generalny Konserwator Zabytków.

z krosna oczyszczono mechanicznie i wyprostowano lico. Następnie zabezpieczono bibułą japońską na masę woskową. Zdublowano na masę woskowo–żywiczną, nadmiar masy dublażowej usunięto za pomocą benzyny aptecznej. Stary werniks usunięto alkoholem etylowym neutralizowanym terpentyną, w niektórych miejscach mechanicznie skalpelem, a także stosowano tzw. mieszankę ruską (etanol, alkohol izopropylowy, dwumetyloformamid, ksylen, chlorek etylu), dwumetaformamid, octan etylu, mydełko amoniakalne, neutralizując działanie rozpuszczalników terpentyną. Uzupełniono ubytki kitami kredowo–klejowymi, a po ich przeszlifowaniu zawerniksowano. Nabito na nowe krosna. Zapunktowano i wykonano retusze w technice olejno–żywicznej, przewerniksowano werniksem damarowym. Oprawiono w nowe ramy.

Wykonawca: PP PKZ O/Warszawa (kier. zesp. Halina Rudniewska).

Inwestor: Wojewódzki Konserwator Zabytków.

Obraz *Św. Walenty*

Poł. XIX w., olej na płótnie.

Konserwację przeprowadzono w 1982 r. Po zdjęciu obrazu z krosna oczyszczono mechanicznie i wyprostowano lico. Następnie zabezpieczono bibułą japońską na masę woskową. Zdublowano na masę woskowo–żywiczną, nadmiar masy dublażowej usunięto za pomocą benzyny aptecznej. Stary werniks usunięto alkoholem etylowym neutralizowanym terpentyną, w niektórych miejscach mechanicznie skalpelem, a także stosowano mieszankę ruską, dwumetaformamid, octan etylu, mydełko amoniakalne.

ne, neutralizując działanie rozpuszczalników terpentyną. Uzupełniono ubytki kitami kredowo-klejowymi, a po ich przeszlifowaniu zawerniksowano. Nabito na nowe krosna. Zapunktowano i dokonano retuszy w technice olejno-żywicznej, przewerniksowano werniksem damarowym. Oprawiono w nowe ramy.

Wykonawca: PP PKZ O/Warszawa (kier. zesp. Halina Rudniewska).

Inwestor: Wojewódzki Konserwator Zabytków.

#### Obraz *Ukrzyżowanie Chrystusa*

2 poł. XVIII w., olej na płótnie.

Konserwację przeprowadzono w l. 1988–1989. Powierzchnię obrazu oczyszczono z brudu i kurzu, wyrównano płótno i usunięto szew. Zdublowano na masę woskowo-żywiczną. Lico oczyszczono mydełkiem konserwatorskim, usunięto werniks alkoholem etylowym wraz z terpentyną. W miejscach o mniejszym przegrzaniu częściowo zregenerowano warstwę malarską kompresami z wody amonikalnej i alkoholu etylowego. Zakitowano ubytki w technice kredowo-klejowej, wklejono łąkę i zawerniksowano powierzchnię. Wykonano retusz w technice żywicznej i ponownie obraz zawerniksowano werniksem matowym. Obraz przytwierdzono miedzianymi gwoździami do drewnianej ściany ołtarza.

Wykonawca: Spółdzielnia Pracy Artystów Konserwatorów w Warszawie (Maria Petrowa, Dorota Zemła)

Inwestor: Wojewódzki Konserwator Zabytków.

#### Obraz *Matka Boska z Dzieciątkiem*

XVII w., olej na płótnie, obraz ze srebrnymi koszulkami.

Konserwację przeprowadzono w 1986 r. Oczyszczono powierzchnie, zdjęto części metalowe i tkaniny. Pobrano próbki ze złotych nimbów i gwiazdek oraz z karnacji. Zaklejo dwoma warstwami bibuły japońskiej na pastę woskową i oderwano obraz od podłoża drewnianego. Zdjęto łąkę, dublaż i oczyszczono odwro-



*Mariańskie Porzecze, kościół oo. marianów p.w. Matki Boskiej Bolesnej — „Matka Boska z Dzieciątkiem” po konserwacji. Fot. A. Juszczyk, 1982 r.*

cie. Przy nasączaniu masą dublową oryginalnego płótna woskiem pszczelim, damarą i terpentyną wenecką wklejono lniarne nitki w miejscach ubytków. Obraz zdublowano na masę woskowo-żywiczną. Przemalowania usunięto mechanicznie skalpelami po rozmiękczeniu alkoholem. Wklejono łąki płótna, a ubytki gruntu wypełniono kitem kredowo-klejowym i pokryto cienką warstwą szelaku. Obraz zawerniksowano werniksem mastyksowym. Zapunktowano techniką olejno-żywiczną (farby Winsor, Newton odsączone), pokryto pastą woskową i wypolerowano.

Koszulkę oczyszczono z zabrudzeń i rdzy, poreperowano części rozdarte i wyprostowano. Wszystkie części połączono w jedną całość na piaskowniku mosiężnym, na którym naklejono bawełnianą taśmę mającą chronić obraz przed ewentualnym zarysowaniem.

Wykonawca: Izabela Malczewska i Barbara Pawłowska.

Inwestor: Parafia.

#### Obraz *Najświętsza Maria Panna Niepokalanie Poczęta*

Koniec XVIII w., olej na płótnie.

Konserwację przeprowadzono w l. 1983–1984. Oczyszczono powierzchniowo lico z kurzu i brudu. Spęcherzone miejsca warstwy



Mariańskie Porzeczce — kościół oo. marianów p.w. Matki Boskiej Bolesnej — „Madonna z Dzieciątkiem”: a — lico obrazu po konserwacji; b — srebrna koszulka (zmontowana w całości na mosiężnej konstrukcji i eksponowana na desce, na której był poprzednio przybity obraz i koszulka). Fot. A. Stasiak, 1986 r.

malarskiej nakłuwano i przeprasowano na wosk. Lico zabezpieczono bibułkami japońskimi przyklejonymi na pastę woskową. Brudne odwrocie oczyszczono mechanicznie elektroluksem, mokrymi szmatkami i pędzlami, a także skalpelami i nożami, następnie wyprostowano obraz na mokro pod przyciskami. Zdublowano ręcznie na nowe płótno na masę woskową. W dolnej części (pod półksiężycem) wprasowano od strony lica na masę woskową nowe gruntowane łąty. Lico oczyszczono z nadmiaru masy dublażowej i z bibulek japońskich, oraz usunięto wosk. Warstwę starego werniksu, retuszy i przemalowań usunięto za pomocą alkoholu i terpentyny doczyszczając mechanicznie skalpelami. Ubytki zaprawy uzupełniono masą kredowo-klejową a następnie wyszlifowano i zaszelakowano. Obraz nabito na nowe krosna z klinami z dębiny, na powierzchnię lica położono warstwę werniksu mastyksowego z terpentyną. Punktowanie wykonano w technice olejno-żywicznej z laserunkami. Wykonano częściową rekonstrukcję w partiach twarzy aniołków oraz zrekonstruowano w miejscu wklejenia łąt w dolnej części. Zawernikowano werniksem mastyksowym, zabezpieczono powierzchnię lica pastą woskową i wypolerowano.

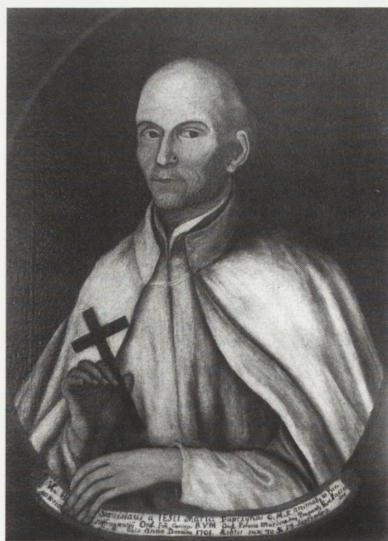
Wykonawca: PP PKZ O/Warszawa (kier. zesp. Izabela Malczewska).

Inwestor: Wojewódzki Konserwator Zabytków.

Portret ks. Stanisława Papczyńskiego

1 poł. XVIII w., olej na płótnie.

Konserwację przeprowadzono w 1982 r. Obraz zdjęto z krosien, wyprostowano, oczyszczono odwrocie i lico, następnie zabezpieczono bibułką japońską na masę woskową. Zdublowano na masę



Mariańskie Porzeczce, kościół oo. marianów p.w. Matki Boskiej Bolesnej, portret ks. Stanisława Papczyńskiego po konserwacji. Fot. A. Juszczyk, 1982 r.

woskowo-żywiczną. Oczyszczono lico z nadmiaru masy dublażowej za pomocą benzyny aptecznej. Usunięto stary werniks alkoholem etylowym neutralizowanym terpentyną, stosowano także mieszkankę ruską, dwumetyloformamid, octan etylu, mydélko amoniakalne. Ubytki zaprawy uzupełniono kitami kredowo-klejowymi. Nabito na nowe krosna i przyprasowano. Punktowanie i retuszowanie wykonano w technice olejno-żywicznej, następnie przewernikowano werniksem damarowym. Oprawiono w nowe ramy.

Wykonawca: PP PKZ O/Warszawa (kier. zesp. Halina Rudniewska).

Inwestor: Wojewódzki Konserwator Zabytków.

Portret zakonnika mariańskiego

2 poł. XVIII w., olej na płótnie.

Konserwację przeprowadzono w 1982 r. Obraz zdjęto z krosien, wyprostowano, oczyszczono odwrocie i lico, zabezpieczono bibułką japońską na masę woskową. Zdublowano na masę woskowo-żywiczną. Oczyszczono lico z nadmiaru masy dublażowej za pomocą benzyny aptecznej. Usunięto stary werniks alkoholem etylowym neutralizowanym terpentyną, w niektórych miejscach mechanicznie skalpelem, stosowano także mieszkankę ruską, dwumetyloformamid, octan etylu, mydélko amoniakalne, w niektórych miejscach produkt firmy MERCK-Schuchardt o wzorze  $C_3H_8O_2$ -Metoxy-ethanol, Methyl-glycol przerywając jego działanie olejem lnianym. Ubytki zaprawy uzupełniono kitami kredowo-klejowymi. Nabito na nowe krosna i przyprasowano krawędzie. Punktowanie i retuszowanie wykonano w technice olejno-żywicznej, następnie przewernikowano werniksem damarowym. Oprawiono w nowe ramy.

Wykonawca: PP PKZ O/Warszawa (kier. zesp. Halina Rudniewska).

Inwestor: Wojewódzki Konserwator Zabytków.

## Portret M. Szelaskowskiego

Pocz. XIX w., olej na płótnie.

Konserwację przeprowadzono w 1982 r. Podklejono pęcherze na krawędziach, zdjęto z krosien, wyprostowano, oczyszczono odwrocie i lico, zabezpieczono bibułą japońską na masę woskową. Zdublowano na masę woskowo-żywiczną. Nadmiar masy dublażowej usunięto za pomocą benzyny aptecznej. Stary werniks usunięto alkoholem etylowym neutralizowanym terpentyną, stosowano także mieszkankę ruską, dwumetyloformamid, octan etylu, mydło amoniakalne. Ubytki zaprawy uzupełniono kitami kredowo-klejowymi. Nabito na nowe krosna, przyprasowano krawędzie. Punktowanie i retuszowanie wykonano w technice olejno-żywicznej, następnie przewerniksowano werniksem damarowym. Oprawiono w nowe ramy.

Wykonawca: PP PKZ O/Warszawa (kier. zesp. Halina Rudniewska).

Inwestor: Wojewódzki Konserwator Zabytków.

## MOKOBODY

### Kościół parafialny p.w. św. Jadwigi

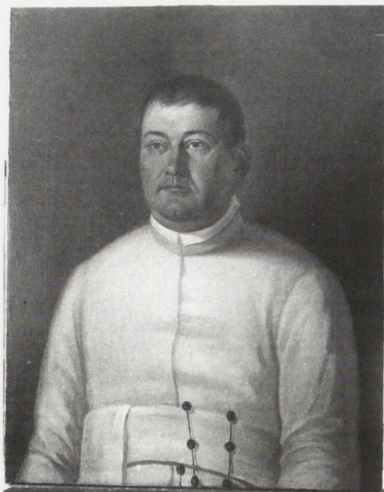
Obraz *Matka Boska z Dzieciątkiem — Budzieszyńska*

XVII w., tempera na desce modrzewiowej.

Konserwację przeprowadzono w 1987 r. Zdjęto z obrazu metalowe okłady oraz tkaninę, pobrano próbki laboratoryjne, oczyszczono srebrny okład z korozji, brudu i zabezpieczono. Pękniętą deskę skleiono w górnej i dolnej partii, uzupełniono ubytki drewna flekami drewnianymi i kitem trocinowo-klejowym. Usunięto zabezpieczenia z lica, stary werniks oraz retusze z twarzy, rąk i szat, a także przemalowań z tła obrazu w dolnej partii za pomocą mieszanki spirytusu i toluenu. Położono warstwę werniksu mastyksowego, wykonano retusze w technice olejno-żywicznej, oraz pokryto lico i odwrocie pastą woskową i wyfroterowano.

Wykonawca: Katarzyna Iwanicka.

Inwestor: Parafia.



*Mariańskie Porzeczce, kościół oo. marianów p.w. Matki Boskiej Bolesnej, portret M. Szelaskowskiego po konserwacji. Fot. A. Juszczak, 1982 r.*

## NIWISKI (gm. Mokobody)

### Kościół parafialny p.w. Wniebowzięcia NMP

Obraz *Św. Stanisław z Piotrowinem*

Autor nieznany, 1 poł. XVIII w., obraz malowany olejno na płótnie.

Konserwację przeprowadzono w l. 1996–1997. Wstępnie oczyszczono lico oraz odwrocie i zabezpieczono bibułą japońską przyklejoną na Beva 371 firmy Adam Chemical Comp. USA. Zdjęto płótno z krosna, oczyszczono mechanicznie odwrocie i wykonano dezynfekcję 1,5% roztworem wod-



nym Preventolu R80 firmy Bresciani. Podklejono spękania preparatem Hydrogrunt 750 i podprasowano kauterem przez melineks podniesione łuski. Usunięto żółknięty werniks stosując izopropanol i 10% wodę amoniakalną. Skleiono rozdarcia i wklejono łatki używając stężonego roztworu 10–25% POW w toluenie. Wyprostowano i zaimpregnowano wraz ze zgrzaniem wszystkie warstwy na stole niskociśnieniowym przy użyciu preparatu Plexisol 550. Uzupełniono ubytki zaprawy kitem emulsyjnym. Położono werniks pośredni damarowy. Wykonano retusz ubytków warstwy malarskiej farbami firm Winsor–Newton, Talens, Le France et Burgeois. Zawerniksowano werniksem półmatowym w sprayu Winsor–Newton.

Wykonawca: A. Bogusz–Gazda.

Rzeczoznawca: R. Bielecki.

Inwestor: Wojewódzki Konserwator Zabytków.

## PAPROTNIA

### Kościół parafialny p.w. św. Bartłomieja

Obraz *Święta Rodzina*

Autor nieznany, XVII w., obraz malowany olejno na płótnie.

Konserwację przeprowadzono w 1996 r. Wstępnie oczyszczono lico oraz odwrocie i zabezpieczono bibułą japońską. Zdjęto płótno z krosien, usunięto rozłożony



*Paprotnia, kościół p.w. św. Bartłomieja — „Święta Rodzina”: a — w trakcie konserwacji; b — po konserwacji. Fot. M. Stankiewicz, 1996 r.*

werniks stosując alkohol metylo-  
wy, neutralizując go terpentyną  
balsamiczną, użyto też mydła  
Contrad 2000, doczyszczono me-  
chanicznie. Usunięto stare kity  
i rozległe przemalowania używając  
Remlaku oraz dwumetylofor-  
mamidu neutralizowanego terpen-  
tyną balsamiczną. Założono kity

kredowo–klejowe. Na odwrociu  
wprasowano pasy płótna szklane-  
go na brzegach, całość przepreso-  
wano. Po zawerniksowaniu lica  
obrazu werniksem damarowym  
retuszera wykonano estetycz-  
ne uzupełnienia kolorystyczne  
pigmentami ze spoiwem 3% Para-  
loidu B72 w ksylenie, na podma-

łówce wykonanej gwaszem. Za-  
werniksowano werniksem mato-  
wym Bresciani.

Wykonawca: M. Stankiewicz.

Rzeczoznawca: R. Bielecki.

Inwestor: Generalny Konser-  
wator Zabytków.

### PRUSZYN (gm. Siedlce)

#### Kościół parafialny p.w. św. Mikołaja bpa

#### Obraz *Sąd Ostateczny*

Autor nieznany, XVII/XVIII w.,  
obraz malowany olejno na płótnie.

Konserwację przeprowadzono  
w 1997 r. Zabezpieczono lico ob-  
razu bibułą japońską. Oczyszczono  
odwrocie obrazu i usunięto  
końcówki zszytych fragmen-  
tów podobrazia. Zdublowano na  
stole próżniowym przy użyciu  
masy dublażowej o składzie: 60%  
węza pszczela, 30% żywica dama-  
rowa, 10% terpentyna wenecka.  
Wdublowano łatki w miejscach  
ubytków podobrazia płóciennego.  
Oczyszczono lico z brudu przy  
użyciu mydła amoniakalnego  
i terpentyny weneckiej a następ-  
nie z werniksu przy użyciu ter-  
pentyny balsamicznej, alkoholu  
etylowego z acetonem. Uzupeł-  
niono ubytki gruntu szpachlówką  
akrylową Stuccolini produkcji  
greckiej. Naciągnięto płótno na  
nowe krosno. Pokryto uzupełnie-  
nia gruntu roztworem szelaku  
i podłożono kolor akwarelami  
firmy Windsor–Newton. Położo-  
no werniks izolujący i wykonano  
retusze oraz rekonstrukcję przy  
użyciu farb olejnych firm Wind-  
sor–Newton, Talens. Położono  
werniks końcowy, pastę woskową  
i wyfroterowano.

Wykonawca: K. Kudelski.

Rzeczoznawca: R. Bielecki.

Inwestor: Wojewoda Siedlecki.

#### Obraz *Święta Rodzina*

Autor nieznany, XVIII w., ob-  
raz malowany olejno na płótnie.

Konserwację przeprowadzono  
w 1997 r. Zabezpieczono lico ob-  
razu bibułą japońską. Usunięto  
płótno dublażowe z odwrocia ob-  
razu oryginalnego. Oczyszczono  
odwrocie z pozostałości klejstru  
dublażowego. Nasączono odwro-



Pruszyń, kościół p.w. św. Mikołaja bpa — „Sąd Ostateczny” przed i po konserwacji. Fot. K. Kudelski, 1997 r.



Pruszyń, kościół p.w. św. Mikołaja bpa — „Święta Rodzina” przed i po konserwacji. Fot. K. Kudelski, 1997 r.

cie obrazu preparatem grzybo- i pleśniobójczym Boracol 10 Rh firmy Beckers. Zdublowano na stole próżniowym przy użyciu masy dublażowej o składzie: 60% węża pszczela, 30% żywica damarowa, 10% terpentyna wenecka. Wdublowano łątki w miejscach ubytków podobrazia płóciennego. Oczyszczono lico z brudu przy użyciu mydła amoniakalnego i terpentyny balsamicznej a następnie z werniksu i przemaalowań przy użyciu terpentyny balsamicznej, alkoholu etylowego, acetonu. Uzupełniono ubytki gruntu szpachlówką akrylową Stuccolini produkcji greckiej. Naciągnięto płótno na nowe krosno. Pokryto uzupełnienia gruntu roztworem szelaku i podłożono kolor akwarelami firmy Windsor-Newton. Położono werniks izolujący i wykonano retusze oraz rekonstrukcje przy użyciu farb olejnych firm Windsor-Newton, Talens. Położono werniks końcowy mastyksowy, pastę woskową i wyfroterowano.

Wykonawca: K. Kudelski.

Rzeczoznawca: R. Bielecki.

Inwestor: Wojewoda Siedlecki.

#### **PUSTELNIK (gm. Poświętne)**

##### **Kościół parafialny p.w. św. Katarzyny**

Obraz *Matka Boska  
z Dzieciątkiem — Piekarska*

Prawdopodobnie warsztat krakowski, XV/XVI w. (?), tempera na desce.

Konserwację przeprowadzono w l. 1983–1985. Wykonano badania fizyko-chemiczne, dendrologiczne oraz fotografie w świetle analitycznym IR, UV, X. Wyjęto obraz z ram, zabezpieczono łuszczące się partie malowidła z zaprawą za pomocą coletty i bibułki japońskiej. Po wykonaniu próbek i odkrywek usunięto kolejno przemaalowania i warstwy późniejsze: retusz olejny — mieszaniną metanolu z terpentyną, laserunek — acetonem, złożone nimby — acetonem z chloroformem, przemaalowania olejne — dwumetyloformamidem, kity kredowe — na mokro i sucho skalpelem, przemaalowania temperowe —

rozmięczono dwumetyloformamidem i doczyszczono mechanicznie skalpelem. Podczas usuwania warstw wtórnych podklejano systematycznie łuszczące się miejsca klejem rybim (ok. 5%) na ciepło. Następnie rozmontowano podobrazie, zaimpregnowano podobrazie 15% roztworem Paraloidu B 72 w ksylenie z acetonem, usunięto farbę z odwrocia desek, sklejkowano deski na styk przy użyciu kleju skórniego, zamontowano spągi, wklejono wzmocnienia w formie jaskółczych ogonów, ubytki drewna uzupełniono kitami trocinowymi na bazie Paraloidu B 72 w acetonie. Ubytki zaprawy od strony lica uzupełniono kitem kredowo-klejowym, wykonano złocenie tła złotem strąconym spolerowanym na całej po-

wierzchni. Całość malowidła zawerniksowano werniksem damarowym. Wykonano scalenie kolorystyczne metodą naśladowczą stosując retusz wielowarstwowy i używając pigmentów w proszku ze spoiwem temperowym jajowym. Obraz zawerniksowano werniksem matowym damarowym-woskowym.

Wykonawca: Małgorzata Schuster-Gawłowska, Marian Paciorek.

Inwestor: Parafia.

#### **SAWICE RUSKIE (gm. Repki)**

##### **Kościół parafialny p.w. św. Jerzego**

Obraz *Św. Jerzy*

1544 r., płótno, olej, rama złożona szlagmetalem.



Sawice Ruskie, kościół parafialny p.w. św. Jerzego — „Św. Jerzy” po konserwacji. Fot. C. Ostas, 1984 r.

Konserwację przeprowadzono w 1984 r. Przytwierdzono fragmenty polichromii i złocień na 12% POW w dyspersji wodnej. Oczyszczono powierzchnie, wyciągnięto gwoźdźki i szpilki, odjęto sukienkę, szory końskie, hełm i dzidę. Zaklejono sfalowane lico bibułkami japońskimi na pastę woskową, odcięto płótno od deski i wyprasowano. Zdublowano na masę woskową i wklejono łatki, usunięto etanolem dwuwarstwowe przemalowania olejne oraz laserowane srebrzenia. Ubytki uzupełniono masą kredowo-klejową i przeprasowano lica. Punktowanie i częściową rekonstrukcję w dolnej partii obrazu wykonano w technice żywiczej, położono werniks końcowy. Do sukienki, hełmu i dzidy przytwierdzono odstające łuski w dyspersji wodnej. Oczyszczono polichromie i partie złoczone z brudu, utwardzono kartoniki przez nasycenie gorącym klejem stolarskim 15% z dodatkiem NaF, oraz wykonano płytę gipsową z pozytywowym reliefem. Polichromię wypunktowano w technice żywiczej, złoczenie uzupełniono tymczasowo pastą Goldfinger na benzylinie lakowej.

Ramę oczyszczono, ubytki uzupełniono przez nakładanie grunciku kredowo-klejowego. Przeszlifowano, przezłożono szlagmetalem na mat i poler, listki z masy formierskiej brązem w szelaku.

Wykonawca: „Ars Antiqua” z Warszawy (Anna Komorowska-Sławiec i Hanna Markowska).

Inwestor: Wojewódzki Konserwator Zabytków.

## SEROKOMLA

### Kościół parafialny p.w. św. Stanisława bpa

Obraz *Matka Boska z Dzieciątkiem*

Autor nieznan, 2 poł. XVIII w., obraz malowany olejno na płótnie.

Konserwację przeprowadzono w 1998 r. Zabezpieczono lico obrazu bibułką japońską na pastę woskową. Oczyszczono odwrocie obrazu. Zdublowano na stole próżniowym przy użyciu masy



Siedlce, Kuria Biskupia — „Trójca Święta” po konserwacji. Fot. K. Kowalska, 1979 r.

dublażowej o składzie: 70% węża pszczoła, 20% żywica damarowa, 10% terpentyna wenecka. Wdublowano łatki w miejscach ubytków podobrazia płóciennego. Oczyszczono lico obrazu z brudu przy użyciu mydła amoniakalnego, wody destylowanej i 20% wody amoniakalnej oraz terpentyny balsamicznej. Oczyszczono lico obrazu z werniksu i przemalowań przy użyciu terpentyny balsamicznej, alkoholu etylowego, acetonu. Uzupełniono ubytki gruntu szpachlówką akrylową Stuccolini produkcji greckiej. Naciągnięto płótno na nowe krosno. Pokryto uzupełnienia gruntu roztworem szelaku w alkoholu etylowym i podłożono kolor akwarelami firmy Windsor-Newton. Położono werniks izolujący i wykonano retusze oraz rekonstrukcje przy użyciu farb olejnych fir-

my Windsor-Newton, Talens. Położono werniks końcowy.

Wykonawca: K. Kudelski.

Rzeczoznawca: R. Bielecki.

Inwestor: Wojewoda Siedlecki.

## SIEDLCE

### Kuria Biskupia

Obraz *Trójca Św.*

1 poł. XVI w., tempera na desce, złoczenie laserunki olejne.

Konserwację przeprowadzono w l. 1977–1979. Pęcherze i łuski przytwierdzono emulsją POW w dyspersji wodnej. Po zabezpieczeniu lica trzema warstwami bibułki japońskiej na pastę woskową wykonano dezynsekcję w komorze próżniowej. Wyprostowano deski, wyszpanowano listewkami i uzupełniono ubytki, zaimpregnowano roztworem żywicy Areolit w ksylenie. Usunięto prze-



malowania, uzupełniono ubytki zaprawy kitem kredowo-klejowym i wypunktowano w technice olejno-żywicznej, a w partii złocien tła złotem w proszku. Po wyschnięciu obraz zapastowano, a odwrocie przewoskowano na ciepło.

Wykonano nową profilowaną i bejcowaną na ciemno ramę.

Wykonawca: PP PKZ O/Warszawa (Jadwiga Wardzyńska i Bronisława Szwalgin).

Inwestor: Wojewódzki Konserwator Zabytków.

## SKÓRZEC

### Kościół parafialny p.w. Nawrócenia św. Pawła

Obraz *NMP Niepokalanie Poczęta*, z ramą

Koniec XVIII w. olej na płótnie.

Konserwację przeprowadzono w l. 1985–1986. Obraz zabezpieczono od strony lica bibułą japońską klejoną na pastę woskową. Z odwrotcia usunięto łąkę ze sklejk, oraz wymontowano z krosien i rozdublowano. Oczyszczono mechanicznie odwrocie z kłajstru. Wykonano ręczne dublowanie na masę woskowo-żywiczną. Lico oczyszczono z nadmiaru wosku i bibulek japońskich benzyną apteczną, wyprostowano metodą prasowania na gorąco. Ubytki płótna uzupełniono łatkami z zagruntowanego płótna lnia-nego. Stary werniks usunięto alkoholem etylowym neutralizowanym terpentyną i doczyszczono mechanicznie skalpelem. Ubytki podłoża uzupełniono kitami z masy kredowo-klejowej z domieszką terpentyny weneckiej. Po zaizolowaniu kitów szelakiem rozcieńczonym alkoholem etylowym uzupełnienia o większej powierzchni pokryto masą woskową. Powtórnie przeprasowano płótno. Powierzchnię kitów zabarwiono akwarelą z dodatkiem żółci wołowej. Płótno nabito na nowe krosna. Pokryto lico malowidła werniksem mastyksowym, a następnie wykonano punktowanie ubytków warstwy malarzkiej w technice olejno-żywicznej. Po wyschnięciu powierzchnię



Skórzec, kościół parafialny p.w. Nawrócenia św. Pawła — „NMP Niepokalanie Poczęta” po konserwacji. Fot. A. Oldak, 1986 r.



Skórzec, kościół parafialny p.w. Nawrócenia św. Pawła — portret Krzysztofa Cieszkowskiego po konserwacji. Fot. K. Kowalska, 1985 r.

malowidła zapastowano pastą woskową i wypolerowano.

Z ramy usunięto wtórne warstwy gruntu i przemaalowania do powierzchni surowego drewna oraz podklejono na poliocetan winylu w dyspersji wodnej możliwe do zachowania partie oryginalne.

Oczyszczanie prowadzono metodą chemiczną — stosując amoniak, mieszanek alkoholu etylowego, amoniaku i acetonu, a także mechanicznie przy użyciu skalpeli i noży szewskich. Rozmontowano ramę na pojedyncze elementy, w narożniki spodniej czę-

ści wpuszczono kotwy żelazne, które zostały wklejone na żywicę i przytwierdzone do drewna mosiężnymi śrubami. Ubytki drewna w częściach konstrukcyjnych i profilach zostały uzupełnione metodą flekowania i szpanowania przy zastosowaniu kleju stolarskiego i żywicy epoksydowej w miejscach o osłabionej strukturze drewna. Następnie spodnią część ram zespolono z górną poprzez sklejenie powierzchni żywicą epoksydową oraz połączenie wkrętami mosiężnymi. Wykonano rekonstrukcję niezachowanych fragmentów ornamentu. Po wykonaniu prac montażowych wyrównano powierzchnię odwrocia i zaimpregnowano drewno paraloidem w toluenie. Powierzchnię przeznaczoną do złocenia przekleiono wielokrotnie klejem stolarskim. Położono sześć warstw gruntów kredowo-klejowych z dodatkiem pokostu. Po oszlifowaniu, przeznaczoną pod złocenia powierzchnię kilkakrotnie zaszlakowano i pokryto mikstionem. Wykonano złocenie szlagmetalem w płatkach na mat i zabezpieczono warstwą szelaku.

Wykonawca: PP PKZ O/Warszawa (kier. zesp. Izabela Malczewska — obraz, rama — Dariusz Gajewski).

Inwestor: Wojewódzki Konserwator Zabytków.

Portret Krzysztofa Cieszkowskiego

Koniec XVIII w. olej na płótnie.

Konserwację przeprowadzono w 1985 r. Obraz oczyszczono powierzchniowo z brudu. Zbadano w świetle wzbudzonym promieniowaniem pozafioletowym oraz przez monitor telewizyjny z kamerą czułą na promieniowanie podczerwone. Zdjęto z krosna i oczyszczono powierzchnię malowidła terpentyną i alkoholem etylowym. Lico zabezpieczono bibułką japońską przyklejoną na pastę woskową i usunięto stary dublaż. Rozprostowano płótno i wykonano dublowanie na stole próżniowym. Lico oczyszczono benzyną z bibułki japońskiej i wosku, a następnie usunięto warstwę rozłożonego werniksu

alkoholem etylowym, przerywając terpentyną. Przemalowania zdejmowano metodą chemiczną stosując tzw. mieszankę ruską, przerywając terpentyną. Oczyszczenie chemiczne uzupełniono doczyszczaniem mechanicznym. Ubytki warstwy zaprawy wypełniono masą kredowo-klejową, a następnie dodatkowo wprasowano masę woskową w kity wykonane na obrzeżach. Płótno nabito na nowe krosna z klinami i zawerniksowano lico obrazu werniksem mastyksowym. Wykonano punktowanie malowidła w technice olejno-żywicznej metodą retuszu naśladowczego, lico pokryto pastą woskową i wypolerowano.

Investor: Wojewódzki Konserwator Zabytków.

Wykonawca: PP PKZ O/Warszawa (kier. zesp. Iwona Stefańska-Miciak).

Obraz *Sen św. Józefa*

Koniec XVIII w., olej na płótnie.

Konserwację przeprowadzono w l. 1986–1988. Obraz zabezpieczono od strony lica bibułą japońską klejoną na pastę woskową, a następnie wymontowano z krosien, zdublowano i oczyszczono mechanicznie z pozostałości klajstru, zdublowano ręcznie na masę woskowo-żywiczną. Lico oczyszczono z nadmiaru wosku i bibulek japońskich benzyną apteczną, wyprostowano odkształcone i sfalowane fragmenty podobrazia metodą prasowania na gorąco. Ubytki płótna uzupełniono od strony awersu łątkami z zagruntowanego płótna lnianego. Oczyszczono malowidło z zabrudzeń, przemalowań i werniksu za pomocą alkoholu etylowego neutralizowanego terpentyną i doczyszczono mechanicznie. Ubytki podłoża uzupełniono kitami z masy kredowo-klejowej z domieszką terpentyny weneckiej. Powierzchnię kitów zabarwiono akwarelą z dodatkiem żółci wołowej. Płótno nabito na nowe krosna. Lico malowidła pokryto werniksem mastyksowym, a następnie wykonano punktowanie ubytków warstwy malarskiej w technice

olejo-żywicznej, powierzchnię malowidła zapastowano pastą woskową i wypolerowano.

Z ozdobnej ramy usunięto wtórne warstwy gruntu i przemalowania do powierzchni surowego drewna oraz podklejono na poliocetan winylu w dyspersji wodnej możliwe do zachowania partie oryginalne. Oczyszczanie prowadzono metodą chemiczną — stosując amoniak, mieszankę alkoholu etylowego, amoniaku i acetonu, a także mechanicznie — przy użyciu skalpeli i noży szewskich. Rozmontowano ramę na pojedyncze elementy, w narożniki spodniej części wpuszczono kotwy żelazne, które zostały wklejone na żywicę i przytwierdzone do drewna mosiężnymi śrubami. Ubytki drewna w częściach konstrukcyjnych i profilach zostały uzupełnione metodą flekowania i szpanowania przy zastosowaniu kleju stolarskiego i żywicy w miejscach o osłabionej strukturze drewna. Następnie spodnią część ramy zespolono z górną poprzez sklejenie powierzchni żywicą epoksydową oraz połączenie wkretami mosiężnymi. Wykonano rekonstrukcję nie zachowanych fragmentów ornamentu. Po wykonaniu prac montażowych wyrównano powierzchnię odwrocica i zaimpregnowano drewno paraloidem w toluenie. Powierzchnię przeznaczoną do złocenia przeklejono wielokrotnie klejem stolarskim. Położono sześć warstw gruntów kredowo-klejowych z dodatkiem pokostu. Po oszlifowaniu przeznaczoną do złocenia powierzchnię kilkakrotnie zaszellakowano i pokryto mikstionem. Wykonano złocenie szlagmetalem w płatkach ma mat i zabezpieczono warstwą szelaku.

Wykonawca: PP PKZ O/Warszawa (kier. zesp. Izabela Malczewska — obraz, rama — Dariusz Gajewski).

Investor: Wojewódzki Konserwator Zabytków.

**SKRZESZEW (gm. Repki)**

**Kościół parafialny  
p.w. św. Stanisława bpa**

Obraz *Zdjęcie z krzyża*

Autor nieznan (kopia przedstawienia Rubensa z Eremitażu w Petersburgu), poł. XIX w., obraz malowany olejem na płótnie.

Konserwację przeprowadzono w 1995 r. Obraz wyjęto z ram, zdjęto z krosna i zabezpieczono lico bibułą japońską i pastą woskową. Zdjęto płótno dublujące z odwrocica i usunięto łąty. Skalpelem i przy użyciu Remosolu usunięto resztki kitów, które przeszły z lica. Rozdarcie płótna sklejono na styk używając kleju dwuskładnikowego Araldite Ciba-Geigy. Wyprostowano powierzchnię płótna poprzez prasowanie. Na odwrociu, w miejscach rozdarć płótna wprasowano pasy z jedwabiu. Obraz zdublowano używając masy woskowo-żywicznej. Werniks i zabrudzenia usunięto chemicznie alkoholem i Remosolem przerywając działanie terpentyną. Założono kity elastyczne na bazie dublującej z wypełniaczem z pigmentów firmy Talens. Warstwę malarską scalono kolorystycznie farbami olejnymi firmy Rowney. Założono końcowy werniks damarowy. Odwrocice obrazu przesmarowano 1% roztworem Lichenicide w etanolu.

Wykonawca: P Sadlej — „Croaton” Sp. z o.o. Konserwacja i Restauracja Dziel Sztuki, Wesoła.

Rzeczoznawca: R. Bielecki.

Investor: Wojewódzki Konserwator Zabytków.

Obraz *Matka Boska*

Autor nieznan, 2 poł. XIX w., obraz malowany olejno na płótnie.

Konserwację przeprowadzono w 1995 r. Obraz oczyszczono wstępnie i zabezpieczono lico bibułą japońską. Oczyszczono mechanicznie skalpelem i szczotką odwrocice. Wyprostowano powierzchnię płótna poprzez prasowanie. Obraz zdublowano używając masy woskowo-żywicznej. Werniks i zabrudzenia usunięto chemicznie alkoholem przerywając działanie terpentyną. Założo-

no kity kredowo–klejowe (żelatyna 8%). Nabito na nowe krosno. Warstwę malarską scalono kolorystycznie farbami olejnymi firmy Rowney. Założono końcowy werniks damarowy.

Wykonawca: P. Sadlej — „Croaton” Sp. z o.o. Konserwacja i Restauracja Dzieł Sztuki, Wesoła.

Rzeczoznawca: R. Bielecki.

Inwestor: Wojewódzki Konserwator Zabytków.

Obraz *Św. Roch*

Autor nieznany, 2 poł. XVIII w., obraz malowany olejno na płótnie.

Konserwację przeprowadzono w 1995 r. Obraz oczyszczono wstępnie i zabezpieczono lico bibułką japońską. Oczyszczono mechanicznie skalpelem i szczotką odwrocicie. Usunięto odszponą łatę, wycięto skalpelem szef i zeszlifowano. Pęknięcie płótna skleiono na styk używając kleju dwuskładnikowego Araldite Ciba–Geigy. Wyprostowano powierzchnię płótna poprzez prasowanie. Obraz zdublowano używając masy woskowo–żywicznej. Werniks i zabrudzenia usunięto chemicznie alkoholem przerywając działaniem terpentyną. Założono kity kredowo–klejowe (żelatyna 8%). Nabito na nowe krosno. Warstwę malarską scalono kolorystycznie farbami olejnymi firmy Rowney. Założono końcowy werniks damarowy. Odwrocicie obrazu przesmarowano 1% roztworem Lichenicide w etanolu.

Wykonawca: P. Sadlej — „Croaton” Sp. z o.o. Konserwacja i Restauracja Dzieł Sztuki, Wesoła.

Rzeczoznawca: R. Bielecki.

Inwestor: Wojewódzki Konserwator Zabytków.

Obraz *Św. Łukasz Ewangelista*

Autor nieznany, 2 poł. XIX w., obraz malowany olejno na płótnie.

Konserwację przeprowadzono w 1995 r. Obraz oczyszczono wstępnie i zabezpieczono lico bibułką japońską. Oczyszczono skalpelem i szczotką odwrocicie płótna. Wyprostowano powierzchnię płótna poprzez prasowanie. Skleiono rozdarcie płótna używając kleju dwuskładnikowego Araldite Ciba–Geigy. Obraz zdublo-

wano przy użyciu masy woskowo–żywicznej. Werniks i zabrudzenia usunięto alkoholem. Założono kity kredowo–klejowe (żelatyna 8%). Nabito na przerobione krosno. Warstwę malarską scalono kolorystycznie farbami olejnymi firmy Rowney. Założono końcowy werniks damarowy.

Wykonawca: P. Sadlej — „Croaton” Sp. z o.o. Konserwacja i Restauracja Dzieł Sztuki, Wesoła.

Rzeczoznawca: R. Bielecki.

Inwestor: Wojewódzki Konserwator Zabytków.

Obraz *Portret P. Obniskiej*

Autor nieznany, 1838 r., obraz malowany olejno na płótnie.

Konserwację przeprowadzono w 1995 r. Obraz oczyszczono wstępnie i zabezpieczono lico bibułką japońską. Oczyszczono mechanicznie odwrocicie. Wyprostowano powierzchnię płótna poprzez prasowanie. Pęknięcie płótna skleiono na styk używając kleju dwuskładnikowego Araldite Ciba–Geigy. Obraz zdublowano używając masy woskowo–żywicznej. Werniks i zabrudzenia usunięto chemicznie. Założono kity kredowo–klejowe (żelatyna 8%). Nabito na nowe krosno. Założono werniks damarowy. Warstwę malarską scalono kolorystycznie farbami olejnymi firmy Rowney. Założono końcowy werniks damarowy.

Wykonawca: P. Sadlej — „Croaton” Sp. z o.o. Konserwacja i Restauracja Dzieł Sztuki, Wesoła.

Rzeczoznawca: R. Bielecki.

Inwestor: Wojewódzki Konserwator Zabytków.

Obraz *Portret Franciszka Obniskiego*

Autor nieznany, 2 ćw. XIX w., obraz malowany olejno na płótnie.

Konserwację przeprowadzono w 1995 r. Obraz oczyszczono wstępnie i zabezpieczono lico bibułką japońską. Oczyszczono odwrocicie mechanicznie. Wyprostowano powierzchnię płótna poprzez prasowanie. Zeszlifowano szef i skleiono rozdarcie płótna na styk używając kleju dwuskładnikowego Araldite Ciba–Geigy. Obraz zdublowano używając masy woskowo–żywicznej. Werniks

i zabrudzenia usunięto chemicznie. Założono kity kredowo–klejowe (żelatyna 8%). Nabito na nowe krosno. Założono werniks izolujący. Warstwę malarską scalono kolorystycznie farbami olejnymi firmy Rowney. Założono końcowy werniks damarowy.

Wykonawca: P. Sadlej — „Croaton” Sp. z o.o. Konserwacja i Restauracja Dzieł Sztuki, Wesoła.

Rzeczoznawca: R. Bielecki.

Inwestor: Wojewódzki Konserwator Zabytków.

## WĘGRÓW

**Kościół parafialny  
p.w. Wniebowzięcia NMP  
i św. św. Piotra i Pawła**

Obraz *Chrystys na krzyżu*

Autor nieznany, XVII w., obraz malowany olejno na płótnie.

Konserwację przeprowadzono w 1996 r. Wstępnie oczyszczono lico oraz odwrocicie i zabezpieczono bibułką japońską. Zdjęto płótno z krosien, usunięto rozłożony werniks stosując pastę Remlak oraz alkohol metylowy neutralizując terpentyną. Usunięto stare kity i oczyszczając niektóre partie obrazu używając dwumetylo–formamidu. Usunięto pociemniałe przemalowania i założono kity kredowo–klejowe. Przeprasowano cały obraz oraz wprasowano pasy płótna szklanego na brzegach. Położono werniks, podmalówki na kitach i wypunktowano używając farb firmy Maimeri oraz Windsor–Newton. Zawerniksowano werniksem matowym na bazie wosku mikrokryształicznego Bresciani.

Wykonawca: M. Klepacka.

Rzeczoznawca: R. Bielecki.

Inwestor: Wojewoda Siedlecki.

## WODYNIE

**Kościół parafialny  
p.w. św. św. Piotra i Pawła**

Obrazy: *Św. Ignacy Loyola, Św. Alojzy Gonzaga, Św. Franciszek Borgia, Św. Franciszek Ksawery, Św. Stanisław Kostka*

Autor nieznany, XVIII w., obrazy malowane olejno na blasze miedzianej.

Konserwację przeprowadzono w 1996 r. Obrazy wyjęto z cynowych ramek. Wyprostowano powierzchnię podobrazii. Oczyszczono z brudu i kurzu. Usunięto z lic i odwroci ogniska korozji. Usunięto stare werniksy przy użyciu alkoholu. Odtłuszczono i zizolowano miejsca ognisk korozji i ubytków warstwy malarskiej. Położono cienką warstwę werniksu damarowego. Zrekonstruowano warstwę malarską używając farb firmy Rowney. Odwrocia pokryto warstwą 4% paraloidu w toluenie. Położono werniks końcowy damarowy, półmatowy.

Wykonawca: P. Sadlej — „Croton” Sp. z o.o. Konserwacja i Restauracja Dzieł Sztuki, Wesoła.

Rzeczoznawca: R. Bielecki.

Inwestor: Wojewódzki Konserwator Zabytków.

#### Obraz *Ukrzyżowanie ze św. Marią Magdaleną*

Autor nieznany, XVIII w., obraz malowany olejno na płótnie.

Konserwację przeprowadzono w 1997 r. Zabezpieczono lico obrazu bibułą japońską na pastę woskową. Oczyszczono odwrocie obrazu. Zdublowano na stole próżniowym przy użyciu masy dublawej o składzie: 70% węża pszczoła, 20% żywica damarowa, 10% terpentyna wenecka. Wdublowano łatki w miejscach ubytków podobrazia płóciennego. Oczyszczono lico obrazu z brudu przy użyciu mydła amoniakalnego, wody destylowanej i wody amoniakalnej oraz terpentyny balsamicznej. Oczyszczono lico obrazu z werniksu i przemalowań przy użyciu terpentyny balsamicznej, alkoholu etylowego, acetonu. Uzupełniono ubytki gruntu szpachlówką akrylową Stuccolini produkcji greckiej. Naciągnięto płótno na nowe krosno. Pokryto uzupełnienia gruntu roztworem szelaku w alkoholu etylowym i pod-

łożono kolor akwarelami firmy Windsor–Newton. Położono werniks izolujący i wykonano retusze oraz rekonstrukcje przy użyciu farb olejnych firmy Windsor–Newton, Talens. Położono werniks końcowy.

Wykonawca: K. Kudelski.

Rzeczoznawca: R. Bielecki.

Inwestor: Wojewoda Siedlecki.

#### **WOLA GUŁOWSKA** (gm. Adamów)

##### **Kościół parafialny p.w. Nawiedzenia NMP**

#### Obraz *Św. Elżbieta Węgierska*

Autor nieznany, XVIII w., malowany olejno na płótnie.

Konserwację przeprowadzono w 1998 r. Oczyszczono lico oraz odwrocie i zabezpieczono bibułą japońską. Zdublowano przy użyciu masy woskowo–żywicznej. Usunięto rozłożony werniks stosując alkohol metylowy neutralizując go terpentyną balsamiczną, doczyszczono mechanicznie. Usunięto stare kity i przemalowania używając Remlaku oraz dwumetyloformamidu neutralizowanego terpentyną balsamiczną. Założono kity kredowo–klejowe. Po zawerniksowaniu lica obrazu werniksem damarowym retuszerem wykonano estetyczne uzupełnienia kolorystyczne pigmentami ze spoiwem 3% Paraloidu B72 w kszenie. Zawerniksowano werniksem matowym Bresciani.

Wykonawca: K. Patejuk.

Rzeczoznawca: R. Bielecki.

Inwestor: Wojewoda Siedlecki.

#### **ZWOLA PODUCHOWNA** (gm. Miastków Kościelny)

##### **Kościół parafialny p.w. św. Anny**

#### Obraz *Św. Izydor*

Autor nieznany, XVII w., obraz malowany olejno na płótnie.

Konserwację przeprowadzono w 1996 r. Obraz zdjęto z krosien

i oczyszczono. Usunięto pociemniały werniks, brud i przemalowania używając dwumetyloformamidu oraz Remlaku neutralizując terpentyną balsamiczną. Wzmocniono istniejący dublaż. Na brzegach wprasowano kawałki płótna z włókna szklanego z zastosowaniem Mowilitu DMC2. Założono kity kredowo–klejowe. Wypunktowano gwaszem Meimeri z zabezpieczeniem werniksem z 2–3% paraloidu B–72 w toluenie oraz pigmentami Meimeri z 2–3% paraloidem B–72 w toluenie. Zawerniksowano werniksem matowym na bazie wosku mikrokrystalicznego Bresciani.

Wykonawca: B. Wołosz.

Rzeczoznawca: R. Bielecki.

Inwestor: Wojewoda Siedlecki.

#### Obraz *Matka Boska Niepokalanie Poczęta*

Autor nieznany, XVIII w., obraz malowany olejno na desce.

Konserwację przeprowadzono w 1998 r. Obraz wyjęto z ram i wstępnie oczyszczono. Usunięto metalową klamrę od strony lica, a w zamian wklejono na odwrocie motylkowy zwornik z drewna. Pęknięcia deski zostały skleione żywicą epoksydową Epidian 5. Usunięto wycieki żywicy na sękach wraz z częścią drewna, aby zmniejszyć możliwość ponownego wypływu. Pociemniały werniks zdjęto przy użyciu preparatu Contrad. Głębsze ubytki po sękach wypełniono szpachlówką na bazie żywicy poliestrowej, a płytsze w gruncie kitem kredowo–klejowym. Nałożono werniks firmy Talens i zapunktowano farbami tejże firmy, używając werniksu jako spoiwa. Położono werniks końcowy oraz pastę woskową.

Wykonawca: J. Suchwałko.

Inwestor: Wojewoda Siedlecki.

**CEGLÓW**

**Kościół parafialny  
p.w. św. św. Jana Chrzyciela  
i Andrzeja**

**Ołtarz główny**

Część gotycka — tryptyk z rzeźbami i płaskorzeźbami, Lazarus (?), ok. 1510 r., część barokowa — szafa ołtarzowa z rzeźbami i dekoracją snycerską. Drewniany, polichromowany, złożony i srebrzony.

Konserwację prowadzono w l. 1997–1998.

**Szafa ołtarzowa.** Wykonano badania rozpoznawcze i odkrywki. Zdemontowano rzeźby z górnej kondygnacji oraz ruchome elementy ołtarza. Oczyszczono wstępnie z brudu i kurzu. Wykonano dezynsekcję całego wnętrza kościoła wpuszczając gaz bromek metylu. Dokonano impregnacji drewna używając roztworu Osolanu KL i Paraloid B-72 w toluenie, stosując wielokrotne nasączenie od stężenia 10% do 25%. Oczyszczono powierzchnie pozłot na dekoracyjnych listwach, usunięto powłoki pociemniałego szelaku używając dwumetyloformamid i octan amylu, działanie ich przerwano benzyną lakową. Usunięto zniszczone przez drewnojady elementy konstrukcyjne i dekoracyjne. Uzupełniane elementy mocowano na drewniane kołki i śruby nierdzewne oraz wklejano używając polioctan winylu DMC 2. Wykonano flekowanie ubytków i szczelin w konstrukcji ołtarza. Drobniejsze ubytki drewna uzupełniono kitem drzewnym na bazie Paraloidu B 72 oraz kitem polioctanowym. Wierzchnią warstwę szafy wielokrotnie przeszlifowano a ubytki uzupełniano kitem kredowo-klejowym. Uzupełniono kitem kredowo-klejowym ubytki zapraw na złożonych listwach. Całe powierzchnie szafy pokryto warstwą zaprawy kredowo-klejowej na bazie emulsji akrylowej Primal AC 33. Pomalowano powierzchnię farbami na bazie emulsji akrylowej Primal AC 33, używając drobnoziarnistych pigmentów firmy Maimeri.

**Barokowe rzeźby i elementy snycerskie.** Zdjęte z ołtarza pojedyncze rzeźby: grupa Boga Ojca z aniołkami, dwie rzeźby klęczących aniołków, dwa wazony, cztery uszaki, cztery muszle, osiem kolumn wstępnie oczyszczono z kurzu i brudu. Miejscowo podklejono odpajające się warstwy zaprawy używając 5% kleju króliczego. Podklejono osypujące się warstwy malarskie używając 5% emulsji polioctanu winylu DMC 2. Przeprowadzono impregnację drewna używając roztworu Osolanu KL i Paraloid B-72 w toluenie, stosując wielokrotne nasączenie od stężenia 10% do 25%. Oczyszczono z brudu i zdjęto lokalne przemalowania karnacji. Większe ubytki drewna uzupełniono flekami a mniejsze kitem drzewnym na bazie polioctanu winylu DMC 2. Uzupełniono ubytki zaprawy kitem kredowo-klejowym a warstwę polichromii zabezpieczono werniksem pośrednim. Wykonano retusz naśladowczy warstwy malarskiej w technice akwarelowej, wykończanej farbami żywicznymi Restauro-Maimeri. Polichromowane części rzeźb pokryto pastą woskową i wyfroterowano. Prace kontynuowano w latach następnych.

Wykonawca: J. Czernichowska, P. Baranowski — „MERLIN” Baranowski i S-ka, Warszawa.

Rzeczoznawcy: R. Bielecki, J. Prosnak.

Konsultant: T. Chrzanowski z Krakowa.

Inwestor: Generalny Konserwator Zabytków, Parafia.

**KŁOCZEW**

**Kościół parafialny  
p.w. św. Jana Chrzyciela**

**Chrzcielnica**

Autor nieznany, 3 ćw. XVIII w., chrzcielnica drewniana, polichromowana, złożona i srebrzona.

Konserwację przeprowadzono w 1997 r. Wykonano próbki chemiczne pigmentów i spoiw. Przeprowadzono dezynsekcję i zdjęto kilka warstw przemalowań. Zaimpregnowano drewno Paraloidem B 72 w toluenie. Oczyszczono

no polichromię preparatem Contrad 2000. Podklejono niestabilną warstwę gruntów wraz z pozłotami Primalem AC 33. Uzupełniono detale snycerskie i wypełniono ubytki kitem trocinowym. Pozłociono i posrebrzono, przy czym srebrzenia zabezpieczono werniksem z Paraloidu B 72 w toluenie. Uzupełniono polichromię pigmentami z Paraloidem w toluenie i zawerniksowano werniksem matowym opartym na wosku mikrokrystalicznym firmy Maimeri.

Wykonawca: M. Stankiewicz.

Rzeczoznawca: R. Bielecki.

Inwestor: Wojewoda Siedlecki.

**KORCZEW**

**Pałac**

Wyłogi przyokienne i drzwi w Saloniku Pompejańskim

Autor nieznany, pocz. XIX w., drewno polichromowane.

Konserwację prowadzono w l. 1997–1998. Oczyszczono powierzchnię z brudu używając terpentyny balsamicznej z niewielką ilością alkoholu. Łuszczącą i osypującą się farbę dekoracji malarskiej podklejono klejem z 2–3% dyspersji wodnej Primalu A 33. Uzupełniono szpary i pęknięcia drewna. Uzupełniono ubytki gruntu powierzchni malowanych oraz wypunktowano ubytki warstwy malarskiej farbami konserwatorskimi firmy Maimeri.

Wykonawca: B. Wołosz.

Rzeczoznawcy: R. Bielecki, J. Prosnak.

Inwestor: Generalny Konserwator Zabytków.

**LIW**

**Muzeum—Zbrojownia**

**Makatka perska**

XVIII w. jedwab/bawełna.

Konserwację przeprowadzono w 1982 r. Rozmontowano tkaninę, oczyszczono mechanicznie, zbadano laboratoryjnie, uprano w roztworze Prescosolve i sulfapolu, pokryto całą powierzchnię siatką dublującą, przypikowano hafty do podłoża, zmontowano i podszyto płótnem bawełnianym.

Wykonawca: PP PKZ O/Łódź  
(kier. zesp. Elżbieta Warszawska).  
Inwestor: Muzeum-Zbrojownia.

## MARIAŃSKIE PORZECZE (Goźlin) (gm. Wilga)

### Kościół parafialny p.w. MB Bolesnej

Iluzjonistyczna dekoracja  
obejścia ołtarza głównego

Prawdopodobnie warsztat Jana Niezabitowskiego, k. XVIII w., tempera na płótnie, olej na płótnie.

Konserwację przeprowadzono w l. 1983–1984.

Malowidło zdjęto z konstrukcjami obejścia, zabezpieczono fragmenty lica bibułą japońską przyklejoną na masę woskową. Przystąpiono do prób zdejmowania werniksu, zabrudzeń i przemalowań metodą chemiczną i mechaniczną. Przy wykonywaniu odkrywek używano roztworu amoniaku neutralizowanego terpentyną, mydła amoniakalnego, alkoholu neutralizowanego terpentyną. Pod warstwą szaro-zielonkawych przemalowań w partii iluzjonistycznej architektury obejścia odkryto pierwotny kolor — ciepły róż w tonacji wpadającej w brąz. W partii bramek pod szarzieloną monochromią znajduje się warstwa malarska o jasnozielonej barwie. Odkrywki na przedstawieniach aniołów ujawniły, że oryginalny kolor był znacznie jaśniejszy, żywszy, a karnacja w odcieniu chłodniejszym. Zaprasowano kauterami na masę woskową partie polichromii najbardziej zagrożone wykruszeniem. Odwrocie oczyszczono mechanicznie przed zdublowaniem. Przemalowania temperowe w partii iluzjonistycznej architektury usunięto metodą chemiczną działając stężonym amoniakiem, zmywając wodą i przemywając terpentyną. Olejno-żywiczne przemalowania na płótnach z wizerunkami aniołów usuwano alkoholem etylowym neutralizowanym terpentyną oraz mechanicznie skalpelem. Temperowe przemalowania w fragmencie z architekturą zdejmowano alkoholem z dodatkiem amoniaku, prze-

mywając terpentyną, oraz mechanicznie. Pofałdowane płótno wyprostowano na mokro i zdublowano na nowe płótno poszczególne fragmenty malowidła na masę woskową, a w drobne ubytki płótna wklejono łatki. Po zdublowaniu oczyszczono benzyną apteczną, doczyszczając mechanicznie. Pozostałe przemalowania usunięto za pomocą amoniaku i benzyny, częściowo skalpelem. Skalpelem i nożem kamaszniczym usunięto przemalowanie z płócien pokrywających drzwiczki bramek, odstaniając spodnią warstwę w kolorze zielonym. Ubytki zaprawy uzupełniono masą kredowo-klejową. Płótna z przedstawieniem aniołów po kitowaniu pokryto werniksem mastyksowym, ubytki warstwy malarskiej wypunktowano farbami olejno-żywicznymi. Pozostałe płótno punktowano w technice tłustej tempery, zrekonstruowano kwiatowe gałązki. Nabito na drewnianą konstrukcję obejścia uzupełniając farbą szczeliny. Górna krawędź kompozycji została wykończona taśmą. Dwie namalowane na drewnie wazy z gzymsu uzupełniono nowszym drewnem, oczyszczono z przemalowania mieszkanką amoniaku, alkoholu i acetonu z przemyciem wodą i wypunktowano w technice temperowej. W części dosztukowanej zmyto warstwę malarską do powierzchni drewna, położono grunt kredowo-klejowy, wykonano rekonstrukcję i zmontowano.

#### Nastawa ołtarzowa

2 poł. XVIII w., drewno rzezbione, polichromowane, złoczone.

Konserwację przeprowadzono w l. 1983–1984.

Nadstawę zdemontowano, miejsca zagrożone odspojeniem warstwy malarskiej lub złoczeń zabezpieczono podpuszczając łuski alkoholem i podklejając na poliocetan winylu. Próby zdejmowania zabrudzeń przemalowań wykazały, że pod grubą powłoką białej olejnej farby znajdują się ślady oryginalnej warstwy malarskiej w kremowo-różowym kolorze. W płycinach dolnej części (taber-

nakulum) odkryto resztki szarobłękitnej farby, mogącej świadczyć o występowaniu pierwotnie w tych miejscach marmoryzacji. W partiach spływów wolutowych uzupełniono ubytki drewna przez wstawienie fleków z drewna lipowego. Otwory po lampkach wypełniono flekami z drewna dębowego. Wykonano szpanowanie i klejenie pęknięć oraz spoin, pozostałe uzupełnienia opracowano rzeźbiarsko. Zabrudzenia i przemalowania usunięto przy pomocy noży szewskich. Zwieńczenie ołtarza oczyszczono mechanicznie, rozmiękczając amoniakiem i docierając do surowego drewna, w miejscach większych ubytków założono kity z pyłu drzewnego i paraloidu, które potem przeszlifowano. Ubytki zaprawy w nastawie wypełniono kitami z masy kredowo-klejowej, partie z czystym drewnem przyklejono i całkowicie zagruntowano. Po wyszlifowaniu i szelakowaniu kity podbarwiono temperą jajową. Ołtarz pokryto kilkakrotnie warstwą farby olejnej z terpentyną, jako barwnika używano bieli ołowiewej. W płycinach części dolnej wykonano rekonstrukcję marmoryzacji, po wyschnięciu pokryto warstwą werniksu. Elementy zwieńczenia pomalowano farbą olejną, następnie położono dwukrotnie masę zabezpieczającą w skład której wchodził: podgrzany wosk, żywica damarowa, terpentyna. Przy nastawie wykonano złoczenia elementów na poler i mat oraz zakonserwowano stare złoczenia na poler. Profile płycin w dolnej części nastawy zeszlifowano do surowego drewna, powierzchnię przekleiono, położono warstwę zaprawy kredowo-klejowej, na którą po przeszlifowaniu położono pulment, pozłocono złotem płatkowym i wypolerowano. Uzupełniono ubytki zaprawy na gzymsach nastawy oraz we wnętrzu tabernakulum masą kredowo-klejową, przeszlifowano, kity szelakowano, położono mikstion i złoto płatkowe. Podobnie postępowano przy złoczeniu wnęki szafy od strony złotej, z tym że powierzchnię ni-

szy przed szelakowaniem przeklejano dwukrotnie klejem kostnym. Surową powierzchnię rzeźby *Baranka Apokaliptycznego* zagruntowano przed posrebrzeniem, warstwę srebra utrwalono białym szelakiem. Powierzchnię spływów wolutowych oczyszczono chemicznie z brudu i stearyny mieszaną alkoholowo-octową, w miejsca ubytków zaprawy założono kity, przeszlifowano, zaszelakowano powierzchnię, uzupełniono stary pulment i złocenia. Powierzchnię złocień wypolerowano.

Wykonawca: PP PKZ O/Warszawa (kier. zesp. E. Niemyska, B. Jachacz, H. Rudniewska, I. Malczewska)

Inwestor: Wojewódzki Konserwator Zabytków.

## **MOKOBODY**

### **Kościół parafialny p.w. św. Jadwigi**

Ołtarz główny

Stolarz Golefin, malarz Szymon Zień, 2 poł. XIX w., ołtarz drewniany, polichromowany, pozłacany.

Konserwację przeprowadzono w l. 1994–1996. Powierzchnię ołtarza oczyszczono od tyłu z brudu i kurzu. Wymieniono skorodowane deski. Obraz w nastawie zabezpieczono folią melinex. Drewno ołtarza nasączono trzykrotnie preparatem Xylamon a następnie czterokrotnie Paraloidem w toluenie, uzyskując stężenia od 5% do 20%. Wykonano odkrywki na licu ołtarza oraz badania laboratoryjne próbek. Dokonano interpretacji wyników badań oraz opracowano wnioski. Zdemontowano ruchome elementy ołtarza. Większe ubytki w drewnie i szpary między deskami wypełniono kitem z polioctanu winylu i pyłu drzewnego. Usunięto odpadające grunty a ubytki uzupełniono szpachlówką Stuccolini produkcji greckiej. Wyszlifowano powierzchnie i pomalowano farbą ftalową. Miejsca pod szlagentem zagruntowano farbą nitrową a następnie położono go na mikstion akrylowy Akrylo oro włoski. Zabezpieczenia wykonano werniksem damarowym. Brakujące elementy dekoracji rzeź-

biarskiej odlano z żywicy poliestrowej. Obraz ze zwieńczenia ołtarza został oczyszczony, wykitowany i zapunktowany farbami firmy Talens. Pokryto go także werniksem damarowym.

Wykonawca: P. Sadlej, J. Suchwałko.

Rzeczoznawcy: R. Bielecki, J. Prosnak.

Inwestor: Wojewódzki Konserwator Zabytków.

Ołtarz boczny (lewy)

Pocz. XIX w., ołtarz z adaptowanymi XVIII-wiecznymi elementami, drewniany, polichromowany, pozłacany.

Konserwację przeprowadzono w 1994 r. Powierzchnię ołtarza oczyszczono od tyłu z brudu i kurzu. Wymieniono skorodowane deski. Zabezpieczono folią melinex obraz w nastawie. Drewno ołtarza nasączono trzykrotnie preparatem Xylamon, a następnie czterokrotnie Paraloidem w toluenie, uzyskując stężenia od 5% do 20%. Wykonano odkrywki na licu ołtarza oraz badania laboratoryjne próbek. Dokonano interpretacji wyników badań oraz opracowano wnioski.

Wykonawca: P. Sadlej.

Rzeczoznawcy: R. Bielecki, J. Prosnak.

Inwestor: Wojewódzki Konserwator Zabytków.

Ołtarz boczny (prawy)

2 poł. XVIII, drewniany, polichromowany, pozłacany.

Konserwację przeprowadzono w 1994 r. Powierzchnię ołtarza oczyszczono od tyłu z brudu i kurzu. Wymieniono skorodowane deski. Obraz w nastawie zabezpieczono folią melinex. Drewno ołtarza nasączono trzykrotnie preparatem Xylamon, a następnie wielokrotnie Paraloidem w toluenie, uzyskując stężenia od 5% do 20%. Wykonano odkrywki na licu ołtarza oraz badania laboratoryjne próbek. Dokonano interpretacji wyników badań oraz opracowano wnioski.

Wykonawca: P. Sadlej.

Rzeczoznawcy: R. Bielecki, J. Prosnak.

Inwestor: Wojewódzki Konserwator Zabytków.

## **SKRZESZEW (gmina Repki)**

### **Kościół parafialny p.w. św. Stanisława bpa**

Organo

Autor nieznan, wykonane częściowo w 1782 r. oraz 1796 r.

Konserwację przeprowadzono w 1998 r. Zdemontowano stół do gry, aparat dźwiękowy, a następnie wykonano pulpit nutowy, ławę organową, sztyld registrowy, trzy registercugi oraz uzupełniono filon z inskrypcją 1782, podest pod pedalklawiaturę, włącznik aparatu tremolo, garnierunki manual klawiatury, przy wiatrownicach uszczelniono spody i szpunty, dokonano regulacji sprężyn oraz grafitowania szlaif. W drewnianych piszczałkach dokleiono forszlaki, dorobiono kilka szpuntów i stroiki cynowe oraz odpowiednio trwale ustawiono głosy. Prospektowe piszczałki wypolerowano, wlutowano stroiki, przeprowadzono prostowanie i lutowanie korpusu. Uzupełniono brakujące piszczałki w miksturze i intonacji oraz wykonano strojenie aparatu dźwiękowego. W miechu wykonano forowania, oklejenia całkowitego skórą cielęcą, naprawiono nożyce i uszczelniono kanały. Przy szkie dorobiono filon cokołu, uzupełniono dekoracje zwieńczenia wież, dorobiono blaty nakrywające szafę od góry. Naprawiono regulator oraz zainstalowano nowy aparat tremolo.

Wykonawca: M. Leśniczuk.

Inwestor: Wojewoda Siedlecki.

## **WĘGRÓW**

### **Kościół parafialny p.w. Wniebowzięcia NMP**

Ołtarz główny

Autor nieznan, XVIII w., ołtarz drewniany, fornierowany, częściowo polichromowany i złocony, z dekoracją kurdybanową, rzeźbiarską i snycerską.

Konserwację przeprowadzono w 1998 r.

**Mensa — kurdybany.** Zdemontowano z podłoża i oczyszczono



ich lico i odwrocie za pomocą gumek. Usunięto przemalowania z lica używając mydła marsylskiego. Sfazowano skórę kurdybanu przy krawędziach. Na obroża przyklejono paski ze skóry owczej garbowanej roślinnie. Wzmocniono strukturę skóry poprzez buforowanie 7,5% mleczanem potasowym. Dogarbowano sumakiem w roztworze wodno-acetonowym. Po przeschnięciu skóry wprowadzono od strony mizdry natłustkę (4 g oleju kopytkowego, 2 g lanoliny, 86 ml benzyny lakowej). Podklejono rozdarcia od strony mizdry i wykonano drugą (wierzchnią) warstwę krajki ze skóry cielęcej garbowanej roślinnie. Naprężono kurdyban na nowe podłoże ze sklejki i przyklejono na całej powierzchni, stosując warstwę izolacyjną w postaci fizeliny. Warstwę malarską wzmocniono przesmarowując lico 7% polialkoholem. Ubytki warstwy malarskiej oraz pęknięcia i rozstępy skóry od strony lica uzupełniono kitem mieszając czerwoną glinę bolusową z 10% PAW i 1% karboksymetylocelulozą. Kity zaizolowano werniksem matowym Acrylic Picture Varnish firmy Talens. Ubytki srebra uzupełniono srebrem w proszku w polialkoholu. Scalenie kolorystyczne wykonano farbami akwarelowymi firmy Winston-Newton. Na farby akwarelowe nałożono laserunek olejny. Położono werniks akrylowy w spraju.

**Mensa — marmurzone płytciny.** Oczyszczono ich lico i odwrocie z kurzu i brudu urządzeniem Rainbow a następnie wodą destylowaną z dodatkiem 25% amoniaku. Pęknięcia i rozejścia pomiędzy deskami a listwami sklejo klejem Tytan B. Większe ubytki drewna wypełniono żywicą epoksydową z trocinami. Niewielkie ubytki drewna oraz gruntu uzupełniono kitem klejowo-kredowym. Pociemniały wtórny werniks usunięto przy użyciu alkoholu. Uzupełniono ubytki polichromii farbami akwarelowymi firmy Winston-Newton oraz temperowymi firmy Talens. Powierzchnię

lica pokryto werniksem mastykowym. Odwrocie nasączono Boracolem Rh 10.

**Mensa — girlandy.** Uzupełniono ubytki snycerki, uzupełniono ubytki gruntu, oczyszczono oraz uzupełniono ubytki pozłoty.

**Nadstawa — gloria.** Wykonano dezynsekcję preparatem Cuprinol produkcji angielskiej, a następnie impregnację poprzez wielokrotne nasączenie roztworem żywicy Paraloid B 52 w toluenie (od 5% do 20%). Uzupełniono ubytki drewna fornirowanego, wstawiono fleki oraz zlikwidowano wyszczypania forniru na kantach. Przeszlifowano i scalono kolorystycznie powierzchnię. Zamknięto otwory po owadach mieszaniną wosku pszczelego i żywicy damarowej. Uzupełniono ubytki snycerki. Położono warstwy politurę na półmat. Z partii złotych usunięto wtórne przełożenia. Uzupełniono ubytki gruntów oraz pulmentu i pozłociono.

**Nadstawa — rzeźby: Matka Boska i Św. Jan.** Usunięto przemalowania. Uzupełniono brakujące elementy figur. Drobne ubytki drewna uzupełniono kitem klejowo-kredowym. Położono werniks izolujący, zrekonstruowano warstwę malarską i zawerniksowano. Użyto farb akrylowych oraz werniksu akrylowego firmy niemieckiej Lucas.

**Nadstawa — cztery putta.** Usunięto wielokrotne warstwy przemalowań oraz wtórne grundy. Drobiono brakujące elementy rzeźb. Sklejo pęknięcia i uzupełniono drobne ubytki kitem klejowo-kredowym. Położono werniks izolujący. Zrekonstruowano warstwę malarską i zawerniksowano. Użyto farb akrylowych oraz werniksu akrylowego firmy niemieckiej Lucas.

Wykonawca: K. Kudelski, J. Rózdiewicz, D. Gajewski.

Inwestor: Parafia.

## ŻELECHÓW

### Kościół filialny p.w. św. Stanisława bpa

Ołtarz główny

Autor nieznan, 2 poł. XVII, 2 poł. XVIII, 1 ćw. XX w., ołtarz drewniany, polichromowany, złożony z dekoracją rzeźbiarską i snycerską.

Konserwację przeprowadzono w l. 1995–1997. Oczyszczono powierzchnię ołtarza z brudu, kurzu i śladów żerowania drewnojadów. Zdemontowano ruchome elementy wystroju ołtarza. Zagazowano całe wnętrze kościoła używając bromku metylu. Wprowadzono w drewniane elementy ołtarza preparat Xylamon niszczący pleśń i grzyby. Wykonano odkrywki sondazowe. Dokonano napraw powierzchni ołtarza używając poliocianu winylu w dyspersji wodnej. Utwardzono strukturę drewna poprzez wielokrotne nasączenie Paraloidem w toluenie. Uzupełniono ubytki drewna i założono kity oraz grundy kredowo-klejowe. Dokonano rekonstrukcji złocień szlagmetalem i srebrzeń folią aluminiową w płatkach. Warstwę polichromii zrekonstruowano poprzez punktowanie i retusze techniką farb olejnych odsączonych.

Obraz *Matka Boska*  
*Częstochowska*

Pocz. XX w., płótno naklejone na deskę, olej.

Podklejono łuszczącą się warstwę malarską i grundy słabym klejem glutynowym. Oczyszczono powierzchnię lica z brudu i zanieczyszczeń chemicznie. Założono kity woskowe i werniks izolujący. Scalono kolorystycznie warstwę malarską poprzez punktowanie. Położono werniks końcowy damarowy.

Obraz *Św. Stanisław bp*

XVIII w., płótno naklejone na deskę, olej.

Podklejono łuszczącą się warstwę malarską i grundy słabym klejem glutynowym. Zabezpieczono warstwę malarską bibułką japońską na pastę woskową. Zdjęto płót-

no z deski metodą mechaniczną i chemiczną. Oczyszczono odwrotnie skalpelem. Wyprostowano płótno prasując od strony lica i odwrocia. Zdublowano na masę woskowo-żywiczną. Oczyszczono powierzchnię lica z brudu i zanieczyszczeń chemicznie. Założono

kity woskowe i werniks izolujący. Scalono kolorystycznie warstwę malarską poprzez punktowanie. Położono werniks końcowy damarowy. Zamocowano obraz na odpowiednio przygotowane zachowane podłoże drewniane.

Wykonawca: T. Buźniak, P. Sadlej — „Croaton” Sp. z o.o. Konserwacja i Restauracja Dzieł Sztuki, Wesoła.

Rzeczoznawca: R. Bielecki.

Inwestor: Wojewódzki Konserwator Zabytków.

## NAGROBKI CMENTARNE

### DOBRE

Nagrobek braci Czarnowskich

Ok. 1889 r., w formie obelisku o czterech ażurowych ścianach, żeliwny.

Konserwację przeprowadzono w l. 1987–1988. Zapadnięty nagrobek wydobyto z gruntu. Zdemontowano, zespawano pęknięcia, uzupełniono ubytki, wzmocniono konstrukcję od wewnątrz, dorobiono uchwyty do zamontowania tablicy inskrypcyjnej. Oczyszczono metodą strumieniowo-ścierną używając elektrokorundu. Po oczyszczeniu poddano metalizacji cynkiem — strumieniowo. Zaszpachlowano szczeliny i drobne wżery. Pomalowano farbą podkładową do metalu i emalią chlorokauczkową ogólnego stosowania. Ustawiono na betonowym fundamencie.

Wykonawca: Zakład Konserwacji Metali PGK w Węgrowie (kier. Władysław Rusiniak).

Inwestor: Wojewódzki Konserwator Zabytków.

Nagrobek Walentego Jazwińskiego

Z ok. 1870 r., w formie neogotyckiej kapliczki, w której umieszczono popiersie zmarłego, żeliwny.

Konserwację przeprowadzono w l. 1987–1989. Nagrobek zdemontowano na pojedyncze elementy, odlano brakujące fragmenty zwieńczenia, zrekonstruowano popiersie zmarłego, pospawano pęknięcia i wzmocniono konstrukcję od wewnątrz kątownikami i płaskownikami ze stali. Oczyszczono metodą strumieniowo-ścierną używając elektrokorundu. Po oczyszczeniu poddano metalizacji cynkiem — strumie-

niowo. Po zmontowaniu i ustawieniu na nowym betonowym fundamencie zaszpachlowano szczeliny i drobne wżery. Pomalowano farbą podkładową do metalu i emalią chlorokauczkową ogólnego stosowania.

Wykonawca: Zakład Konserwacji Metali PGK w Węgrowie (kier. zesp. Władysław Rusiniak)

Inwestor: Wojewódzki Konserwator Zabytków.

### GARWOLIN

Nagrobek Katarzyny i Antoniego Morkiewiczów

Z ok. 1889 r., w formie sarkofagu zwieńczonego krucyfiksem, żeliwny.

Konserwację przeprowadzono w 1988 r. Nagrobek zdemontowano, zrekonstruowano wieńczące listwy ozdobne, wzmocniono konstrukcję od wewnątrz. Oczyszczono metodą strumieniowo-ścierną używając elektrokorundu. Po oczyszczeniu poddano metalizacji cynkiem — strumieniowo. Zmontowano i ustawiono na uprzednio wykonanym fundamencie, zaszpachlowano szczeliny i drobne wżery. Pomalowano farbą podkładową do metalu i emalią chlorokauczkową ogólnego stosowania.

Wykonawca: Zakład Konserwacji Metali PGK w Węgrowie (kier. zesp. Władysław Rusiniak).

Inwestor: Wojewódzki Konserwator Zabytków.

Nagrobek ks. Tadeusza Górczyńskiego

Z ok. 1889 r., w formie ażurowego krzyża usytuowanego na wielostopniowej podstawie, żeliwny.

Konserwację przeprowadzono w 1988 r. Nagrobek zdemonto-

wano na pojedyncze elementy. Uzupełniono ubytki, wzmocniono konstrukcję od wewnątrz kątownikami ze stali. Oczyszczono metodą strumieniowo-ścierną używając elektrokorundu. Po oczyszczeniu poddano metalizacji cynkiem — strumieniowo. Po zmontowaniu i ustawieniu na uprzednio wykonanym betonowym fundamencie zaszpachlowano szczeliny i drobne wżery. Pomalowano farbą podkładową do metalu i emalią chlorokauczkową ogólnego stosowania.

Wykonawca: Zakład Konserwacji Metali PGK w Węgrowie (kier. zesp. Władysław Rusiniak).

Inwestor: Wojewódzki Konserwator Zabytków.

### KORYTNICA

Ogrodzenie nagrobka Olusi Holder-Egger

Pocz. XX w., kute żelazo.

Konserwację przeprowadzono w l. 1984–1985. Ogrodzenie zdemontowano, uzupełniono brakujące elementy, oczyszczono metodą strumieniowo-ścierną używając elektrokorundu. Po oczyszczeniu poddano metalizacji cynkiem — strumieniowo. Pomalowano farbą podkładową do metalu i emalią chlorokauczkową ogólnego stosowania.

Wykonawca: Zakład Konserwacji Metali PGK w Węgrowie (kier. zesp. Edward Kukwa).

Inwestor: Wojewódzki Konserwator Zabytków.

Nagrobek rodziny Sobieskich

Z ok. poł. XIX w., żeliwo.

Konserwację przeprowadzono w l. 1984–1985. Nagrobek w postaci kolumny z krzyżem na cokole zdemontowano na pojedyncze

elementy, uzupełniono brakujące fragmenty, pospawano pęknięcia, konstrukcję wzmocniono od wewnątrz płaskownikami ze stali, oczyszczono metodą strumieniowo-ścierną, używając elektrokorundu. Po oczyszczeniu poddano metalizacji cynkiem — strumieniowo. Po zmontowaniu zaszpachlowano szczeliny, pomalowano farbą podkładową do metalu i emalią chlorokauczukową ogólnego stosowania.

Wykonawca: Zakład Konserwacji Metali PGK w Węgrowie (kier. zesp. Edward Kukwa).

Inwestor: Wojewódzki Konserwator Zabytków.



Korytnica, nagrobek rodziny Sobieskich na cmentarzu parafialnym, po konserwacji. Fot. C. Ostas, 1985 r.

## LIW

Krzyż nagrobny Józefy Kościńskiej wraz z ogrodzeniem

Z ok. 1900 r., wykonany z żeliwa, ogrodzenie z kutego żelaza.

Konserwację przeprowadzono w l. 1984–1985. Krzyż oraz ogrodzenie zdemontowano, uzupełniono brakujące elementy, oczyszczono metodą strumieniowo-ścierną

używając elektrokorundu. Po oczyszczeniu poddano metalizacji cynkiem — strumieniowo. Pomalowano farbą podkładową do metalu i emalią chlorokauczukową ogólnego stosowania.

Wykonawca: Zakład Konserwacji Metali PGK w Węgrowie (kier. zesp. Edward Kukwa).

Inwestor: Wojewódzki Konserwator Zabytków.

Nagrobek Józia Kuleszy

Z ok. 1897 r., żeliwo.

Konserwację przeprowadzono w l. 1983–1985. Nagrobek w postaci figury klęczącego aniołka na piaskowcowym cokole zdemontowano, uzupełniono ubytki, oczyszczono metodą strumieniowo-ścierną używając elektrokorundu. Po oczyszczeniu poddano metalizacji cynkiem — strumieniowo. Zaszpachlowano drobne wżery. Pomalowano farbą podkładową do metalu i emalią chlorokauczukową ogólnego stosowania.

Wykonawca: Zakład Konserwacji Metali PGK w Węgrowie (kier. zesp. Edward Kukwa).

Inwestor: Wojewódzki Konserwator Zabytków.

## MIEDZNA

Nagrobek ks. Feliksa Grzymały wraz z ogrodzeniem żeliwnym

Z ok. 1871 r.

Konserwację przeprowadzono w 1990 r. Krzyż nagrobny i ogrodzenie zdemontowano, uzupełniono ubytki. Oczyszczono metodą strumieniowo-ścierną używając elektrokorundu. Po oczyszczeniu poddano metalizacji cynkiem — strumieniowo. Pomalowano farbą podkładową do metalu i emalią chlorokauczukową ogólnego stosowania.

Wykonawca: Zakład Konserwacji Metali PGK w Węgrowie (kier. zesp. Władysław Rusiniak).

Inwestor: Wojewódzki Konserwator Zabytków.

Nagrobek Franciszka Wrzoska wraz z ogrodzeniem

Z ok. 1872 r., żeliwny.

Konserwację przeprowadzono w 1990 r. Krzyż nagrobny i ogro-

dzenie zdemontowano, uzupełniono ubytki. Oczyszczono metodą strumieniowo-ścierną używając elektrokorundu. Po oczyszczeniu poddano metalizacji cynkiem — strumieniowo. Pomalowano farbą podkładową do metalu i emalią chlorokauczukową ogólnego stosowania.

Wykonawca: Zakład Konserwacji Metali PGK w Węgrowie (kier. zesp. Władysław Rusiniak).

Inwestor: Wojewódzki Konserwator Zabytków.

Nagrobek Weroniki Śpiewak wraz z ogrodzeniem

Z ok. 1879 r., żeliwo.

Konserwację przeprowadzono w 1990 r. Krzyż nagrobny i ogrodzenie zdemontowano, uzupełniono ubytki. Oczyszczono metodą strumieniowo-ścierną używając elektrokorundu. Po oczyszczeniu poddano metalizacji cynkiem — strumieniowo. Pomalowano farbą podkładową do metalu i emalią chlorokauczukową ogólnego stosowania.

Wykonawca: Zakład Konserwacji Metali PGK w Węgrowie (kier. zesp. Władysław Rusiniak).

Inwestor: Wojewódzki Konserwator Zabytków.

## NIWISKI (gm. Mokobody)

Nagrobek Zygmunta Popławskiego

Z ok. 1853 r., żeliwo.

Konserwację przeprowadzono w 1990 r. Nagrobek zdemontowano, wzmocniono konstrukcję, zaspawano pęknięcia oraz otwory. Oczyszczono metodą strumieniowo-ścierną używając elektrokorundu. Po oczyszczeniu poddano metalizacji cynkiem — strumieniowo. Pomalowano farbą podkładową do metalu i emalią chlorokauczukową ogólnego stosowania.

Wykonawca: Zakład Konserwacji Metali PGK w Węgrowie (kier. zesp. Władysław Rusiniak).

Inwestor: Wojewódzki Konserwator Zabytków.

## **OLEKSIN (gm. Kotuń)**

Zespół trzech pomników nagrobnych rodziny Suchodolskich: Leokadii Suchodolskiej, po 1870 r.; Januarego Suchodolskiego, po 1873 r.; Zygmunta Suchodolskiego po 1875 r.

Autor nieznan, nagrobki z szarego piaskowca.

Konserwację przeprowadzono w 1997 r. Pomniki umyto wodą i oczyszczono mechanicznie z mchów. Następnie wielokrotnie wytrawiano 6% roztworem kwasu fluorowodorowego. Pomnik Leokadii Suchodolskiej dodatkowo przeszlifowano. Pęknięcia sklejono żywicą epoksydową Epidian 5. Odsolono stosując okładziny z ligniny nasączonej wodą destylowaną. Ubytki uzupełniono masą — białego cementu, pyłu piaskowca z dodatkiem kleju kaazeinowego — barwioną pigmentami. Pomniki nasączono Ahydrosilem.

Wykonawca: J. Suchwałko.

Inwestor: Wojewoda Siedlecki, Wójt Gminy Kotuń.

## **SIEDLCE**

Nagrobek rodziny Wolskich z cmentarza centralnego

Warsztat nieznan, ok. 1898 r., żeliwo.

Konserwację przeprowadzono w 1998 r. Zdemontowano krzyż, cokół oraz wielostopniową podstawę. Oczyszczono wstępnie z rdzy szczotką drucianą. Odlano z żeliwa brakujące elementy oraz uzupełniono ubytki w zachowanych fragmentach nagrobka. Wzmocniono konstrukcję poprzez zamontowanie uchwytów i wsporników. Oczyszczono wszystkie elementy metodą strumieniowo-ścierną używając elektrokorundu. Zaszpachlowano drobne wżery i pomalowano wszystkie powierzchnie farbą podkładową firmy Beckers, a następnie farbą kryjącą również firmy Beckers. Zmontowano nagrobek na cmentarzu, na nowym fundamencie betonowym. Zaszpachlowano szczeliny i dwukrotnie pomalowano farbą kryjącą firmy Beckers.

Wykonawca: W. Rusiniak.

Inwestor: Wojewoda Siedlecki.

## **SKRZESZEW (gm. Repki)**

Nagrobek Adasia Ochenkowskiego wraz z ogrodzeniem

Z ok. 1879 r., w formie ozdobnej kolumny zwieńczonej figurą anioła, żeliwo.

Konserwację przeprowadzono w 1989 r. Nagrobek i ogrodzenie zdemontowano, uzupełniono ubytki, zrekonstruowano brakujący segment ogrodzenia wykonując odlew żeliwny. Oczyszczono metodą strumieniowo-ścierną używając elektrokorundu. Po oczyszczeniu poddano metalizacji cynkiem — strumieniowo. Po zmontowaniu ustawiono nagrobek i ogrodzenie na betonowych fundamentach, zaszpachlowano szczeliny i wżery. Pomalowano farbą podkładową do metalu i emalią chlorokauczkową ogólnego stosowania.

Wykonawca: Zakład Konserwacji Metali PGK w Węgrowie (kier. zesp. Władysław Rusiniak).

Inwestor: Wojewódzki Konserwator Zabytków.

Nagrobek Mateusza Tomczuka

Z ok. 1907 r., w formie ażurowego krzyża z tablicą inskrypcyjną osadzonego na granitowym cokole, żeliwo.

Konserwację przeprowadzono w 1989 r. Nagrobek zdemontowano, oczyszczono metodą strumieniowo-ścierną używając elektrokorundu. Po oczyszczeniu poddano metalizacji cynkiem — strumieniowo. Po osadzeniu w oryginalnym cokole pomalowano farbą podkładową do metalu i emalią chlorokauczkową ogólnego stosowania.

Wykonawca: Zakład Konserwacji Metali PGK w Węgrowie (kier. zesp. Władysław Rusiniak).

Inwestor: Wojewódzki Konserwator Zabytków.

Nagrobek Franciszka Bronikowskiego

Z ok. 1870 r., w formie krzyża stylizującego pień drzewa z tablicą inskrypcyjną, osadzonych w podstawie z granitowych głazów, żeliwo.

Konserwację przeprowadzono w 1989 r. Krzyż i tablicę zdemontowano i oczyszczono metodą strumieniowo-ścierną używając elektrokorundu. Po oczyszczeniu poddano metalizacji cynkiem — strumieniowo. Wzmocniono cokół zaprawą cementowo-wapienną, osadzono krzyż i tablicę inskrypcyjną. Pomalowano farbą podkładową do metalu i emalią chlorokauczkową ogólnego stosowania.

Wykonawca: Zakład Konserwacji Metali PGK w Węgrowie (kier. zesp. Władysław Rusiniak).

Inwestor: Wojewódzki Konserwator Zabytków.

## **SOKOŁÓW PODLASKI**

Ogrodzenie nagrobka Marii z Assmanów

Z ok. 1864 r., żeliwo.

Konserwację przeprowadzono w latach 1985–1988. Ogrodzenie zdemontowano na pojedyncze elementy, uzupełniono brakujące detale wykonując odlewy z żeliwa i przyspawując. Oczyszczono metodą strumieniowo-ścierną używając elektrokorundu. Po oczyszczeniu poddano metalizacji cynkiem — strumieniowo. Pomalowano farbą podkładową do metalu i emalią chlorokauczkową ogólnego stosowania.

Inwestor: Wojewódzki Konserwator Zabytków.

Wykonawca: Zakład Konserwacji Metali PGK w Węgrowie (kier. zesp. Edward Kukwa).

Nagrobek rodziny Hirschmanów wraz z ogrodzeniem

Z ok. 1904 r., w formie neogotyckiej kapliczki, w której umieszczono figurę Matki Boskiej, żeliwo.

Konserwację przeprowadzono w latach 1985–1988. Nagrobek zdemontowano na pojedyncze elementy, uzupełniono brakujące detale z elementów odlanych z żeliwa, przykręcając je wkrętami, wzmocniono i zesparowano detale pęknięte jak: tablice, stopnie postumentu, postać Matki Boskiej. Oczyszczono metodą strumieniowo-ścierną używając elektrokorundu. Po oczyszczeniu poddano metalizacji cynkiem — strumienio-

wo. Zaspachlowano szczeliny i małe wżery, pomalowano farbą podkładową do metalu i emalią chlorokauczkową ogólnego stosowania.

Wykonawca: Zakład Konserwacji Metali PGK w Węgrowie (kier. zesp. Edward Kukwa).

Inwestor: Wojewódzki Konserwator Zabytków.

Ogrodzenie nagrobka Natalii Holder-Egger

Z ok. 1902 r., żelazo kute.

Konserwację przeprowadzono w l. 1985–1988. Ogrodzenie zdemontowano na pojedyncze elementy, uzupełniono brakujące detale w ogrodzeniu ze stali. Oczyszczono metodą strumieniowo-ścierną używając elektrokorundu. Po oczyszczeniu poddano metalizacji cynkiem — strumieniowo. Elementy metalowe pomalowano farbą podkładową do metalu i emalią chloro-kauczkową ogólnego stosowania.

Wykonawca: Zakład Konserwacji Metali PGK w Węgrowie (kier. zesp. Edward Kukwa, Władysław Rusiniak).

Inwestor: Wojewódzki Konserwator Zabytków.

Nagrobek Marii Laskowskiej wraz z ogrodzeniem

Z ok. 1889 r. W formie ażurowego krzyża, żeliwo.

Konserwację przeprowadzono w l. 1985–1988. Nagrobek zdemontowano na pojedyncze elementy, uzupełniono brakujące fragmenty wykonując odlewy żeliwne i przyspawując. Oczyszczono metodą strumieniowo-ścierną używając elektrokorundu. Po oczyszczeniu poddano metalizacji cynkiem — strumieniowo. Pomalowano farbą podkładową do metalu i emalią chlorokauczkową ogólnego stosowania.

Wykonawca: Zakład Konserwacji Metali PGK w Węgrowie (kier. zesp. Edward Kukwa, Władysław Rusiniak).

Inwestor: Wojewódzki Konserwator Zabytków.

Nagrobek rodziny Raczyńskich wraz z ogrodzeniem

Z 2 poł. XIX w., w formie ażurowego krzyża na kamiennym cokole, żeliwo.

Konserwację przeprowadzono w l. 1985–1988. Nagrobek zdemontowano na pojedyncze elementy, uzupełniono brakujące detale z płaskownika przyspawując elektrodami. Oczyszczono metodą strumieniowo-ścierną używając elektrokorundu. Po oczyszczeniu poddano metalizacji cynkiem — strumieniowo. Pomalowano farbą podkładową do metalu i emalią chlorokauczkową ogólnego stosowania.

Wykonawca: Zakład Konserwacji Metali PGK w Węgrowie (kier. zesp. Edward Kukwa, Władysław Rusiniak).

Inwestor: Wojewódzki Konserwator Zabytków.

Ogrodzenie nagrobka Anny Neumark

Z ok. 1886 r., żeliwo.

Konserwację przeprowadzono w l. 1985–1988. Ogrodzenie zdemontowano na pojedyncze elementy, uzupełniono ubytki. Oczyszczono metodą strumieniowo-ścierną używając elektrokorundu. Po oczyszczeniu poddano metalizacji cynkiem — strumieniowo. Pomalowano farbą podkładową do metalu i emalią chlorokauczkową ogólnego stosowania.

Wykonawca: Zakład Konserwacji Metali PGK w Węgrowie (kier. zesp. Edward Kukwa).

Inwestor: Wojewódzki Konserwator Zabytków.

Nagrobek nieznaney osoby

Z 2 poł. XIX w., w formie ażurowego krzyża, żelazo kute.

Konserwację przeprowadzono w l. 1985–1988. Nagrobek zdemontowano na pojedyncze elementy, uzupełniono brakujące detale z płaskownika, przyspawując elektrodami. Oczyszczono metodą strumieniowo-ścierną używając elektrokorundu. Po oczyszczeniu poddano metalizacji cynkiem — strumieniowo. Pomalowano farbą podkładową do metalu

i emalią chlorokauczkową ogólnego stosowania.

Wykonawca: Zakład Konserwacji Metali PGK w Węgrowie (kier. zesp. Edward Kukwa, Władysław Rusiniak).

Inwestor: Wojewódzki Konserwator Zabytków.

### STARA WIEŚ (gm. Liw)

Nagrobek ks. Franciszka Jabłońskiego

Z ok. 1876 r., w formie krzyża na cokole, żeliwo.

Konserwację przeprowadzono w l. 1984–1985. Nagrobek zdemontowano na pojedyncze elementy, uzupełniono ubytki, wzmocniono konstrukcję od wewnątrz poprzez przyspawanie płaskowników ze stali. Oczyszczono metodą strumieniowo-ścierną używając elektrokorundu. Po oczyszczeniu poddano metalizacji cynkiem — strumieniowo. Pomalowano farbą podkładową do metalu i emalią chlorokauczkową ogólnego stosowania.

Wykonawca: Zakład Konserwacji Metali PGK w Węgrowie (kier. zesp. Edward Kukwa).



Stara Wieś, nagrobek ks. Franciszka Jabłońskiego na cmentarzu parafialnym, po konserwacji. Fot. C. Ostas, 1985 r.

Inwestor: Wojewódzki Konserwator Zabytków.

Nagrobek ks. Tomasza Więckiego wraz z ogrodzeniem

Z ok. 4 ćw. XIX w. w formie krzyża stylizującego pień drzewa, żeliwo.

Konserwację przeprowadzono w l. 1984–1985. Zdemontowano krzyż oraz ogrodzenie, uzupełniono ubytki. Oczyszczono metodą strumieniowo–ścierną używając elektrokorundu. Po oczyszczeniu poddano metalizacji cynkiem — strumieniowo. Pomalowano farbą podkładową do metalu i emalią chlorokauczkową ogólnego stosowania.

Wykonawca: Zakład Konserwacji Metali PGK w Węgrowie (kier. zesp. Edward Kukwa).

Inwestor: Wojewódzki Konserwator Zabytków.

## STERDYŃ

Nagrobek Grzegorza Kucharczyka

Z ok. 1884 r. w formie krzyża z tablicą inskrypcyjną osadzonego w granitowym cokole, żeliwo.

Konserwację przeprowadzono w 1989 r. Nagrobek zdemontowano, pospawano połamaną tablicę inskrypcyjną. Oczyszczono metodą strumieniowo–ścierną używając elektrokorundu. Po oczyszczeniu poddano metalizacji cynkiem — strumieniowo. Pomalowano farbą podkładową do metalu i emalią chlorokauczkową ogólnego stosowania. Zamontowano w oryginalnym cokole.

Wykonawca: Zakład Konserwacji Metali PGK Węgrowie (kier. zesp. Władysław Rusiniak).

Inwestor: Wojewódzki Konserwator Zabytków.

Nagrobek Karola i Małgorzaty Zalewskich

Z ok. 1901 r., w formie figury Matki Boskiej osadzonej na kamiennym cokole, żeliwo.

Konserwację przeprowadzono w 1989 r. Figurę Matki Boskiej zdemontowano. Oczyszczono metodą strumieniowo–ścierną używając elektrokorundu. Po oczyszczeniu oddano metalizacji cyn-

kiem — strumieniowo. Zaszpachlowano drobne wżery, pomalowano farbą podkładową do metalu i emalią chlorokauczkową ogólnego stosowania. Osaczono w oryginalnym cokole.

Wykonawca: Zakład Konserwacji Metali PGK w Węgrowie (kier. zesp. Władysław Rusiniak).

Inwestor: Wojewódzki Konserwator Zabytków.

## TUCHOWICZ (gm. Stanin)

Zespół sześciu pomników nagrobnych rodziny Dmochowskich: Antoniego Dmochowskiego, ok. 1885 r., szary piaskowiec; Wandy z Ponikowskich Dmochowskiej, ok. 1888 r., szary piaskowiec i wapień; Ludwika z Szydłowskich Dmochowskiej, ok. 1899 r., szary piaskowiec i wapień, sygn. B. S. Lubowiecki, Warszawa, Dzika 68; Jana Dmochowskiego, ok. 1929 r., szary piaskowiec; Anieli Dmochowskiej, ok. 1882 r., żeliwo; Zofii z Kępińskich Ramlau, ok. 1908 r., żeliwo.

Konserwację przeprowadzono w 1997 r.

Pomniki wykonane z piaskowca i wapienia umyto wodą i oczyszczono mechanicznie z mchów. Następnie wielokrotnie wytrawiano 6% roztworem kwasu fluorowodorowego. Powierzchnie z występującymi wżerami przeszlifowano. Zrekonstruowano fragmenty dłoni i twarzy w figurze Matki Boskiej. Pęknięcia sklejo żywicą epoksydową Epidian 5. Odsolono stosując okładziny z ligniny nasączonej wodą destylowaną. Ubytki uzupełniono barwioną pigmentami masą z białego cementu i pyłu piaskowca z dodatkiem kleju kazeinowego. Pomniki nasączono Ahydrosilem.

Wykonawca: J. Suchwałko.

Inwestor: Maria Dmochowska z rodziną.

Nagrobki w formie krzyży na cokołach wykonane z żeliwa zdemontowano i wstępnie oczyszczono z korozji szczotką drucianą. Zrekonstruowano brakujące elementy dekoracyjne. Oczyszczono wszystkie elementy metodą strumieniowo–ścierną używając elek-

trokorundu. Zaszpachlowano płytkie wżery i pomalowano farbą podkładową firmy Beckers. Zmontowano nagrobki na cmentarzu, na nowym fundamencie betonowym. Zaszpachlowano szczeliny i dwukrotnie pomalowano farbą kryjącą firmy Beckers.

Wykonawca: Z. Rychlik.

Inwestor: Maria Dmochowska z rodziną.

## WĘGRÓW

Nagrobek Władysława Bońkowskiego

Z ok. 1901 r., żeliwo, tablica inskrypcyjna ze stopu cyny, cynku i ołowiu.

Konserwację przeprowadzono w l. 1985–1988. Nagrobek zdemontowano na pojedyncze elementy, uzupełniono ubytki. Oczyszczono metodą strumieniowo–ścierną używając elektrokorundu. Po oczyszczeniu poddano metalizacji cynkiem — strumieniowo. Pomalowano farbą podkładową do metalu i emalią chlorokauczkową ogólnego stosowania.

Wykonawca: Zakład Konserwacji Metali PGK w Węgrowie (kier. zesp. Edward Kukwa).

Inwestor: Wojewódzki Konserwator Zabytków.

Nagrobek Luci Borysiewicz

Z ok. 1893 r., żeliwo.

Konserwację przeprowadzono w l. 1985–1988. Nagrobek zdemontowano na pojedyncze elementy, uzupełniono ubytki. Oczyszczono metodą strumieniowo–ścierną używając elektrokorundu. Po oczyszczeniu poddano metalizacji cynkiem — strumieniowo. Pomalowano farbą podkładową do metalu i emalią chlorokauczkową ogólnego stosowania.

Wykonawca: Zakład Konserwacji Metali PGK w Węgrowie (kier. zesp. Edward Kukwa).

Inwestor: Wojewódzki Konserwator Zabytków.

Nagrobek Konstancji Czerskiej

Z ok. 1850 r. żeliwo.

Konserwację przeprowadzono w l. 1985–1988. Nagrobek zdemontowano na pojedyncze elementy, uzupełniono ubytki. Oczy-

szczono metodą strumieniowo–ścierną używając elektrokorundu. Po oczyszczeniu poddano metalizacji cynkiem — strumieniowo. Pomalowano farbą podkładową do metalu i emalią chlorokauczukową ogólnego stosowania.

Wykonawca: Zakład Konserwacji Metali PGK w Węgrowie (kier. zesp. Edward Kukwa).

Inwestor: Wojewódzki Konserwator Zabytków.

Nagrobek Marii Racinowskiej wraz z ogrodzeniem

Z ok. 1904 r., żeliwo.

Konserwację przeprowadzono w latach 1985–1988. Nagrobek zdemontowano na pojedyncze elementy, uzupełniono ubytki. Oczyszczono metodą strumieniowo–ścierną używając elektrokorundu. Po oczyszczeniu poddano metalizacji cynkiem — strumieniowo. Pomalowano farbą podkładową do metalu i emalią chlorokauczukową ogólnego stosowania.

Wykonawca: Zakład Konserwacji Metali PGK w Węgrowie (kier. zesp. Edward Kukwa).

Inwestor: Wojewódzki Konserwator Zabytków.

Nagrobek Bolesławy Wojewódzkiej

Z ok. 1884 r., żeliwo

Konserwację przeprowadzono w l. 1985–1988. Nagrobek zdemontowano na pojedyncze elementy, uzupełniono ubytki. Oczyszczono metodą strumieniowo–ścierną używając elektrokorundu. Po oczyszczeniu poddano metalizacji cynkiem — strumieniowo. Pomalowano farbą podkładową do metalu i emalią chlorokauczukową ogólnego stosowania.

Wykonawca: Zakład Konserwacji Metali PGK w Węgrowie (kier. zesp. Edward Kukwa).

Inwestor: Wojewódzki Konserwator Zabytków.

Nagrobek Wojcia o nieznanym nazwisku

Z ok. 1894 r., żeliwo.

Konserwację przeprowadzono w l. 1985–1988. Nagrobek zdemontowano na pojedyncze elemen-

ty, uzupełniono ubytki. Oczyszczono metodą strumieniowo–ścierną używając elektrokorundu. Po oczyszczeniu poddano metalizacji cynkiem — strumieniowo. Pomalowano farbą podkładową do metalu i emalią chlorokauczukową ogólnego stosowania.

Wykonawca: Zakład Konserwacji Metali PGK w Węgrowie (kier. zesp. Edward Kukwa).

Inwestor: Wojewódzki Konserwator Zabytków.

## WIERZBNO

Nagrobek Michała Doberskiego

Z ok. 1895 r., w formie neogotyckiej kapliczki, w której umieszczona figura anioła, żeliwo.

Konserwację przeprowadzono w l. 1988–1989. Nagrobek zdemontowano na pojedyncze elementy, uzupełniono brakujące elementy w kapliczce z elementów odlewanych z żeliwa przykręcając je wkrętami, konstrukcję wzmocniono od wewnątrz kątownikami i zespawano detale pęknięte, jak: tablice, stopnie, postać anioła. Oczyszczono metodą strumieniowo–ścierną używając elektrokorundu. Po oczyszczeniu poddano metalizacji cynkiem — strumieniowo. Pomalowano farbą podkładową do metalu i emalią chlorokauczukową ogólnego stosowania.

Wykonawca: Zakład Konserwacji Metali PGK w Węgrowie (kier. zesp. Władysław Rusiniak).

Inwestor: Wojewódzki Konserwator Zabytków.

## WYSZKÓW (gm. Liw)

Nagrobek Jana Chrzanowskiego wraz z ogrodzeniem

Z ok. 1867 r., żeliwo.

Konserwację przeprowadzono w 1988 r. Nagrobek zdemontowano na pojedyncze elementy, uzupełniono brakujące elementy w ogrodzeniu wykonując odlewy żeliwne i odkuwki z płaskownika stalowego. Oczyszczono metodą strumieniowo–ścierną używając elektrokorundu. Po oczyszczeniu poddano metalizacji cynkiem — strumieniowo. Pomalowano farbą podkładową do metalu i emalią

chlorokauczukową ogólnego stosowania.

Wykonawca: Zakład Konserwacji Metali PGK w Węgrowie (kier. zesp. Władysław Rusiniak).

Inwestor: Wojewódzki Konserwator Zabytków.

Nagrobek Teofila Starusiewicza

Z ok. 1888 r., żeliwo.

Konserwację przeprowadzono w 1988 r. Nagrobek zdemontowano na pojedyncze elementy, pękniętą tablicę zespawano. Oczyszczono metodą strumieniowo–ścierną używając elektrokorundu. Po oczyszczeniu poddano metalizacji cynkiem — strumieniowo. Pomalowano farbą podkładową do metalu i emalią chlorokauczukową ogólnego stosowania.

Wykonawca: Zakład Konserwacji Metali PGK w Węgrowie (kier. zesp. Władysław Rusiniak).

Inwestor: Wojewódzki Konserwator Zabytków.

## ZEMBRÓW (gm. Sabnie)

Nagrobek Elżbiety Koch

Z ok. 1910 r., w formie ażurowego krzyża osadzonego na wielostopniowym cokole, żeliwo.

Konserwację przeprowadzono w 1989 r. Nagrobek zdemontowano, zespawano i wzmocniono obejmami ułamany krzyż, uzupełniono ubytki tablicy inskrypcyjnej oraz cokołu. Oczyszczono metodą strumieniowo–ścierną używając elektrokorundu. Po oczyszczeniu poddano metalizacji cynkiem — strumieniowo. Po zmontowaniu zaszpachlowano szczeliny i drobne wżery. Pomalowano farbą podkładową do metalu i emalią chlorokauczukową ogólnego stosowania.

Wykonawca: Zakład Konserwacji Metali PGK w Węgrowie (kier. Władysław Rusiniak)

Inwestor: Wojewódzki Konserwator Zabytków.

Nagrobek Walentyny Tacikowskiej

Z pocz. XX w., w formie ażurowego krzyża na wielostopniowym cokole, żeliwo.

Konserwację przeprowadzono w 1989 r. Nagrobek zdemontowano

wano, pospawano i wzmocniono konstrukcję podstawy z tablicą inskrypcyjną. Oczyszczono metodą strumieniowo-ścierną używając elektrokorundu. Po oczyszczeniu poddano metalizacji cynkiem — strumieniowo. Po zmontowaniu zaszpachlowano szczeliny, pomalowano farbą podkładową do metalu i emalią chlorokauczkową ogólnego stosowania, ustawiono na uprzednio wykonanym betonowym fundamencie.

Wykonawca: Zakład Konserwacji Metali PGK w Węgrowie (kier. zesp. Władysław Rusiniak).

Inwestor: Wojewódzki Konserwator Zabytków.

Nagrobek Ignacego Tacikowskiego

Z ok. 1901 r., w formie ażurowego krzyża z wielostopniowym cokołem osadzonego na ceglanej podmurówce, żeliwo.

Konserwację przeprowadzono w 1989 r. Nagrobek zdemontowano, uzupełniono ubytki tablicy inskrypcyjnej za pomocą spawania, wzmocniono cokół od wewnątrz. Oczyszczono metodą strumieniowo-ścierną używając elek-

trokorundu. Po oczyszczeniu poddano metalizacji cynkiem — strumieniowo. Po zmontowaniu zaszpachlowano szczeliny i drobne wżery, pomalowano farbą podkładową do metalu i emalią chlorokauczkową ogólnego stosowania. Wzmocniono podmurówkę i ustawiono nagrobek.

Wykonawca: Zakład Konserwacji Metali PGK w Węgrowie (kier. zesp. Władysław Rusiniak).

Inwestor: Wojewódzki Konserwator Zabytków.

*Cezary Ostas*