

Margerita Szulińska

Ossów - Wrota Bitwy Warszawskiej 1920 Roku - park kulturowy na historycznym szlaku

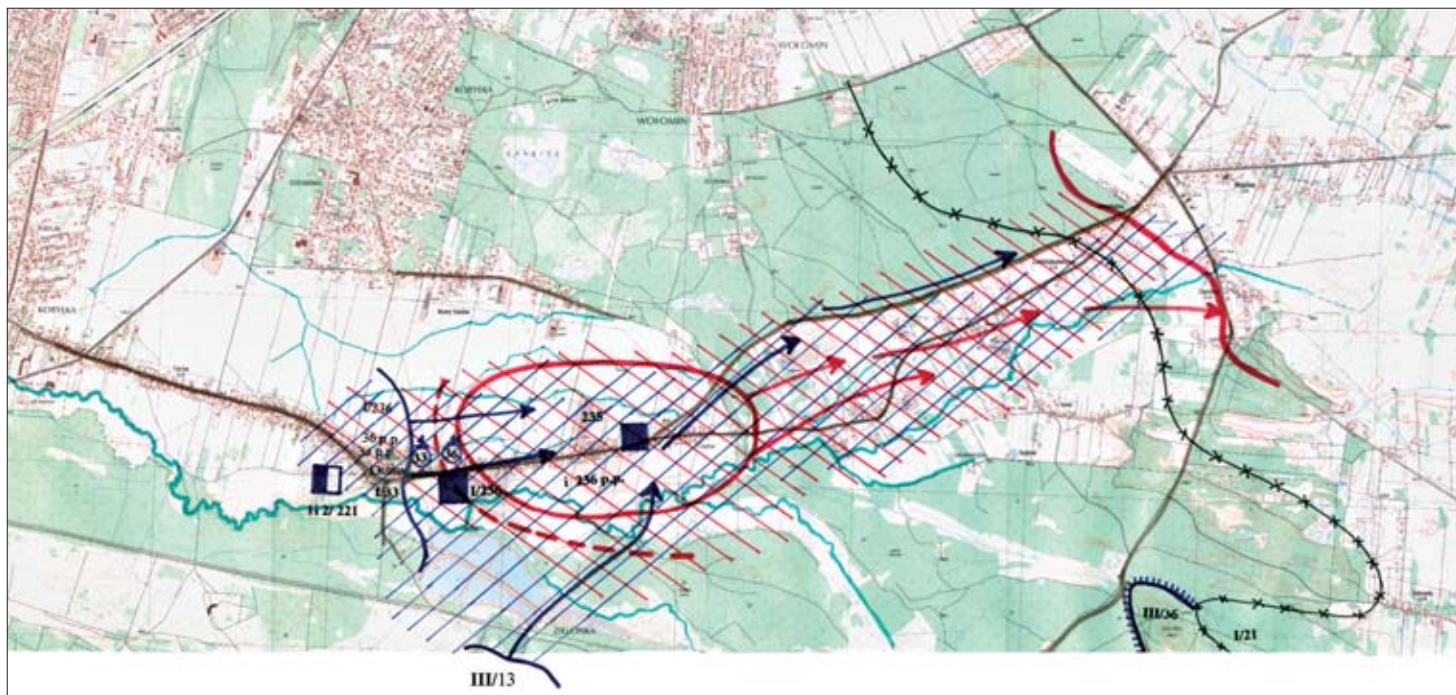
Ochrona Zabytków 56/3 (242), 11-20

2008

Artykuł został opracowany do udostępnienia w internecie przez Muzeum Historii Polski w ramach prac podejmowanych na rzecz zapewnienia otwartego, powszechnego i trwałego dostępu do polskiego dorobku naukowego i kulturalnego. Artykuł jest umieszczony w kolekcji cyfrowej bazhum.muzhp.pl, gromadzącej zawartość polskich czasopism humanistycznych i społecznych.

Tekst jest udostępniony do wykorzystania w ramach dozwolonego użytku.

OSSÓW – WROTA BITWY WARSZAWSKIEJ 1920 ROKU – PARK KULTUROWY NA HISTORYCZNYM SZLAKU



1. Schematyczne przedstawienie pola bitwy pod Ossowem i Leśniakowizną (kolorem niebieskim oznaczono ruchy wojsk polskich, kolorem czerwonym - wojsk bolszewickich). Rys. A. Dymek.

1. Schematic depiction of the battlefield at Ossów and Leśniakowizna (blue marks the movement of the Polish armies, red - of the Bolshevik armies). Drawing: A. Dymek.

Tworzenie parków kulturowych jest wyrazem troski lokalnej społeczności i samorządów o zachowanie występującego na danym terenie cennego krajobrazu kulturowego, rozumianego zgodnie z zapisem w Ustawie o ochronie i opiece nad zabytkami jako „przestrzeń historycznie ukształtowana w wyniku działalności człowieka, zawierająca wytwory cywilizacji oraz elementy przyrodnicze”. Jak pokazuje pięcioletnia już praktyka tworzenia parków kulturowych, tego rodzaju umowa społeczna, jako ściśle związana z zarządzaniem przestrzenią, wymaga dużego zaangażowania wszystkich jej uczestników, jak również pogodzenia, przy użyciu wielu formalnoprawnych narzędzi, różnorodnych, często sprzecznych ze sobą interesów, czego efekty zwykle są rozłożone

w czasie. Taka sytuacja powoduje, że wiele z podejmowanych na Mazowszu prób utworzenia parków kulturowych w rezultacie nie przyniosło usankcjonowanych prawnie skutków. Powołany w kwietniu 2009 r. park kulturowy Ossów – Wrota Bitwy Warszawskiej 1920 Roku jest zatem pierwszym parkiem kulturowym w woj. mazowieckim. Stanowi on również interesujący przykład współpracy samorządowej między gminami i powiatem. Nazwa parku: Ossów – Wrota Bitwy Warszawskiej 1920 Roku, związana z wydarzeniami historycznymi, odwołuje się jednocześnie do niezwykle istotnego dla regionu przedsięwzięcia polegającego na organizowaniu systemu ochrony i upamiętnienia wielu ważnych miejsc Bitwy Warszawskiej 1920 r.



2. Plan okolic Ossowa z zaznaczonymi miejscami upamiętnień. Ze zbiorów archiwum Urzędu Miasta w Wołominie.

2. Plan of the region of Ossów with marked commemoration sites. From the collections of the archive of the Town Office in Wołomin.

Bitwa Warszawska była przełomowym momentem w wojnie polsko-bolszewickiej (1919-1921). Dla podkreślenia jej rangi zwykło się nazywać ją osiemnastą decydującą bitwą w dziejach świata lub cudem nad Wisłą. Polska, która dopiero odzyskała niepodległość, stanowiła dla bolszewików zaledwie cel taktyczny, ich główną bowiem misją było udzielenie pomocy komunistom, którzy w tym czasie próbowali wszcząć rewolucję w Niemczech i w krajach powstałych z rozpadu Austro-Węgier. Szlak zaciętych walk ze znacznie liczniejszym i silniejszym napastnikiem zajmuje terytorium o powierzchni przekraczającej 40 tysięcy km². Teren samej bitwy obejmuje swym zasięgiem większość obecnych województw mazowieckiego, podlaskiego, lubelskiego oraz, w mniejszym stopniu, województw kujawsko-pomorskiego i warmińsko-mazurskiego. Działania wojenne prowadzono zasadniczo na trzech obszarach bojowych: pierwsza armia zajęła linię obrony ciągnącą się od przedmieść Warszawy, poprzez Radzymin i okolice, Ossów, Wołomin, Tłuszcz, po Mińsk Mazowiecki i Wyszków; piąta armia operowała nad Wkrą w pasie od Modlina do Płońska, w rejonie miejscowości: Borkowo, Wrona, Sochocin, Nowe Miasto, Ciechanów, Nasielsk, Działdowo, Brodnica, Sierpc, Płock, Mława, Chorzele; manewr grupy uderzeniowej znad Wieprza obejmował m.in.: Garwolin, Kolbiel, Łuków, Parzew, Cyców, Kock, Kolno, Białystok i wiele innych mniejszych miejscowości¹.

Działania bojowe w okolicach Ossowa, niewielkiej wsi w gminie Wołomin, toczyły się 13-14 sierpnia 1920 r. Były to walki o przełamanie polskiej obrony, rozpoczęte przez rosyjską 79. brygadę strzelców i prowadzone w dwóch równoległych kierunkach:

na Wołomin oraz na Leśniakowiznę i Ossów². Z taktycznego punktu widzenia większe znaczenie dla polskiej strony posiadał bój pod Wołominem, jednak w tradycji rangę przełomowego dla dalszych losów bitwy zyskał bój pod Leśniakowizną i Ossowem. Tam właśnie poległ ksiądz Ignacy Skorupka, kapelan 236. ochotniczego pułku piechoty, złożonego w dużej mierze z uczniów warszawskiego Liceum im. Króla Władysława IV na Pradze Północ. Zapisane we wspomnieniach uczestników słowa księdza Skorupki o zwycięstwie, które wygłosił podczas mszy polowej w Ząbkach oraz bohaterska śmierć kapelana nadały sukcesom polskich oddziałów pod Ossowem wymiar niemal nadprzyrodzony³. Taką też ocenę tych walk odnajdujemy w opisie miejscowości zawartym w przewodniku turystycznym z 1932 r., gdzie czytamy: „Ossów nie dał rezultatu, lecz jednak zatrzymał ruch nieprzyjaciela”⁴.

Pole bitwy pod Ossowem zajmowało teren bardzo rozległy, przy czym nie było specjalnie uzbrojone okopami ani innymi budowlami militarnymi, dlatego też w dzisiejszym krajobrazie wsi, który, co warto zaznaczyć, pozostał w niewielkim stopniu zmieniony, występują głównie różnego rodzaju formy upamiętnienia konkretnych wydarzeń. Należy do nich potężny drewniany krzyż ustawiony w miejscu śmierci księdza Ignacego Skorupki na polach ossowskich⁵. Księdzu Skorupce poświęcony jest również pomnik w kształcie obelisku ustawiony w Ossowie przy ul. Matarewicza, w pobliżu chałupy, do której przeniesiono po bitwie zwłoki kapelana. W kompleksie leśnym należącym do poligonu wojskowego, już na terenie gminy Zielonka, znajduje się cmentarz wojenny. Powstał on w miejscu, gdzie po



3. Krzyż upamiętniający miejsce śmierci księdza Ignacego Skorupki pod Ossowem, 1933 r. Fot. ze zbiorów Archiwum Dokumentacji Mechanicznej w Warszawie.

3. Cross commemorating the site of the death of Rev. Ignacy Skorupka at Ossów, 1933. Photo: from the collections of the Archive of Mechanical Documentation in Warsaw.



4. Krzyż upamiętniający miejsce śmierci księdza Ignacego Skorupki pod Ossowem, 2008 r. Fot. M. Szulińska.

4. Cross commemorating the site of the death of Rev. Ignacy Skorupka at Ossów, 2008. Photo: M. Szulińska.



5. Uroczystość odsłonięcia obelisku ku czci księdza Ignacego Skorupki w Ossowie, 1939 r. Fot. ze zbiorów Archiwum Dokumentacji Mechanicznej w Warszawie.

5. Ceremony of unveiling an obelisk in honour of Rev. Ignacy Skorupka in Ossów, 1939. Photo: from the collections of the Archive of Mechanical Documentation in Warsaw

bitwie w 9 zbiorowych mogiłach złożono ciała żołnierzy polskich. Ustawiono tu krzyż, poświęcony we wrześniu 1920 r., a w 1924 r. w rocznicę bitwy odsłonięto pomnik ku czci poległych pod Ossowem. Obecną kaplicę pw. Matki Boskiej Zwycięskiej zbudowano w 1928 r. według projektu prof. Brunona Zborowskiego, a cmentarz otoczono murem ceglany. W 1929 r. wzniesiono obelisk z wyrytymi

6. Obelisk ku czci księdza Ignacego Skorupki w Ossowie, 2008 r. Fot. M. Szulińska.

6. Obelisk in honour of Rev. Ignacy Skorupko in Ossów, 2008. Photo: M. Szulińska.





7. Cmentarz wojenny pod Ossowem, odsłonięcie pomnika ku czci poległych w bitwie, 1924 r. Fot. ze zbiorów Archiwum Dokumentacji Mechanicznej w Warszawie.

7. War cemetery at Ossów, the unveiling of a monument in honour of those fallen in battle, 1924. Photo: from the collections of the Archive of Mechanical Documentation in Warsaw.

ementarza. W ramach prac porządkowych odbudowano zniszczoną kaplicę cmentarną, która w 1982 r. została rozbudowana według projektu prof. Lecha Dunina i Feliksa Dzierżanowskiego. W 1996 r. odsłonięto głaz poświęcony gen. Józefowi Hallerowi, na którego miejscu zbudowano następnie pomnik generała autorstwa Stanisława Szwechowicza.

W Ossowie występują jeszcze inne formy upamiętnienia bitwy. Są to dwa krzyże: jeden,



8. Cmentarz wojenny pod Ossowem, pomnik ku czci poległych w bitwie oraz pomnik gen. Józefa Hallera (po lewej), 2008 r. Fot. M. Szulińska.

8. War cemetery at Ossów, monument in honour of those fallen in battle and a statue of General Józef Haller (to the left), 2008. Photo: M. Szulińska.

nazwiskami poległych. W 1932 r. w kaplicy cmentarnej umieszczony został obraz Matki Boskiej Częstochowskiej pędzla paulina o. Franciszka Jędrzejczyka. W 1933 r. obok kaplicy zbudowano dzwonicę. Po II wojnie światowej cmentarz włączono w obręb poligonu, co przyczyniło się do jego zaniedbania i zniszczenia. Dopiero w 1977 r. oficjalnie przesunięto granicę poligonu poza teren

usytuowany przy ul. Matarewicza, od strony Turawa, z wrytą datą „1920”, według mieszkańców stoi w miejscu, do którego najdalej doszli Rosjanie, drugi, przy zbiegu ul. Matarewicza i drogi prowadzącej na cmentarz, stoi tam, gdzie po bitwie znoszono zabitych. W obecnych czasach powstały m.in.: pomnik księdza Ignacego Skorupki oraz pawilon ekspozycyjny z Panoramą Ossowską, zlokalizowane



9. Ossów, pawilon ekspozycyjny z Panoramą Ossowską. Fot. A. Dymek.

9. Ossów, exposition pavilion with the Ossów Panorama. Photo: A. Dymek.

przed szkołą podstawową. W pawilonie znajduje się model plastyczny terenu walk 1920 r., a także mapy, zdjęcia i pamiątki związane z bitwą. Przed remizą strażacką ustawiono zegar słoneczny, na obelisku którego umieszczono tablice z oznaczonymi odległościami do miejsc chwały oręża polskiego i miejsc martyrologii w Europie. Rodzajem upamiętnienia jest również nadanie jedynej ulicy w Ossowie imienia ppor. Stanisława Matarewicza, zmarłego podczas boju dowódcy 236. pułku piechoty.



Ze względu na opisany powyżej charakter miejsca, a także na jego walory przyrodnicze i krajozrazowe, teren upamiętniający Bitwę Warszawską 1920 r. został uwzględniony w studium uwarunkowań i kierunków zagospodarowania przestrzennego gminy Wołomin z 2002 r. Obszar ten, występujący jako strefa ochrony konserwatorskiej, wyłączony został spod możliwości zabudowy, rezerwując dość rozległą przestrzeń po południowej stronie drogi do

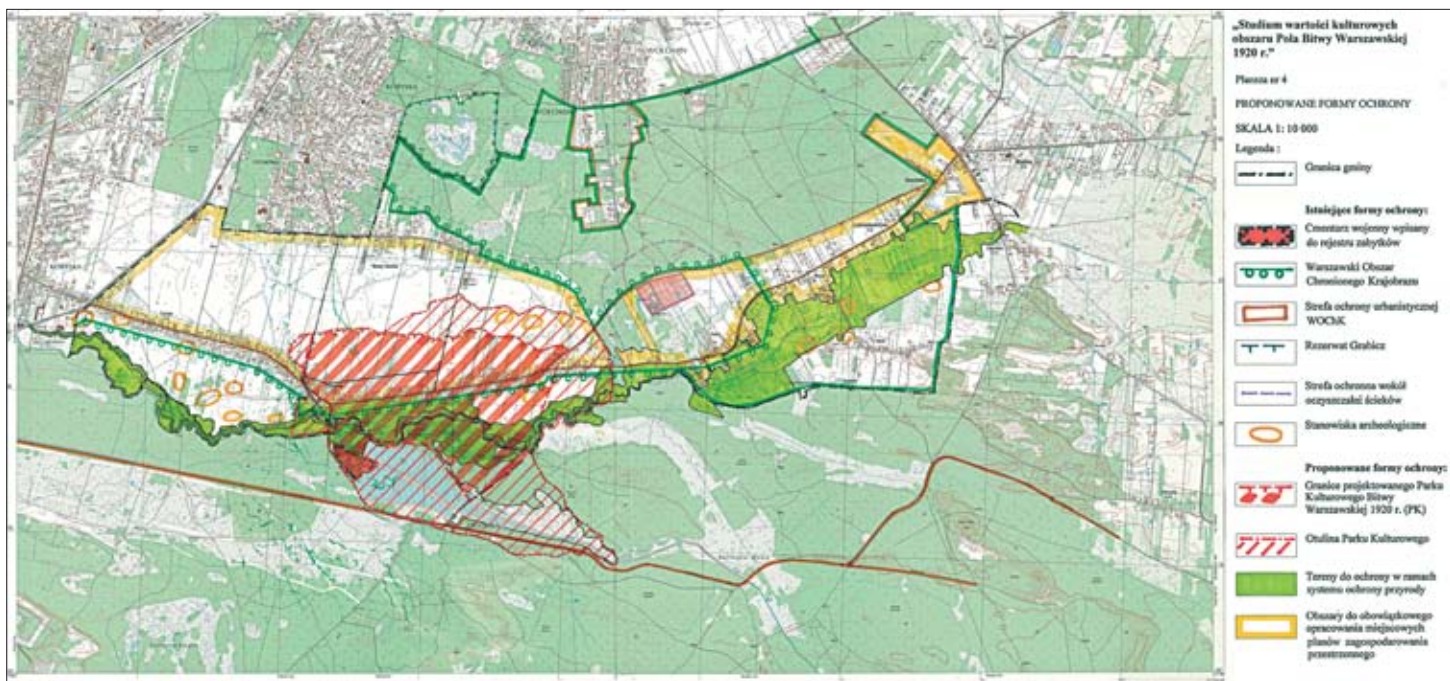


10. Ossów, pomnik księdza Ignacego Skorupki. Fot. A. Dymek.

10. Ossów, statue of Rev. Ignacy Skorupka. Photo: A. Dymek.

11. Ossów, zegar słoneczny z obeliskiem. Fot. A. Dymek.

11. Ossów, sundial with an obelisk. Photo: A. Dymek.



12. Plansza z propozycją granic parku kulturowego i zaznaczeniem innych istniejących form ochrony. M. Barszcz, A. Dymek, A. Marconi-Betka, M. Szulińska, *Studium wartości kulturowych obszaru „Pola Bitwy Warszawskiej 1920 Roku” w Ossowie*, KOBiDZ, 2005.
 12. Plate with a proposal of the borders of a cultural park and marking other existing forms of protection. M. Barszcz, A. Dymek, A. Marconi-Betka, M. Szulińska, *Studium wartości kulturowych obszaru „Pola Bitwy Warszawskiej 1920 Roku” w Ossowie*, KOBiDZ, Warsaw 2005.

organizacji uroczystości. Corocznie 15 sierpnia odbywają się w Ossowie oficjalne obchody tego święta. Przyjętą już „ossowską” tradycją jest uroczysta procesja prowadzona przez arcybiskupa diecezji warszawsko-praskiej od krzyża upamiętniającego śmierć księdza Skorupki do sanktuarium na cmentarzu poległych, gdzie celebrowana jest msza i składane są wieńce. Po części oficjalnej organizowane są na polach ossowskich inscenizacje historyczne i pokazy z udziałem wojska. Program ten cieszy się dużym zainteresowaniem zarówno okolicznych mieszkańców, jak i licznych turystów, przyczyniając się do promocji samego miejsca.

Dlatego też, mając na uwadze specjalny, „historyczny” charakter okolic Ossowa, a także rozwój miejscowości, w tym wykorzystanie jej atrakcyjnego położenia w pobliżu aglomeracji warszawskiej, samorząd gminy Wołomin zwrócił się w 2004 r. do Krajowego Ośrodka Badań i Dokumentacji Zabytków o opracowanie sposobu ochrony i zagospodarowania miejsca historycznego w Ossowie. W 2005 r. powstało studium wartości kulturowych, obejmujące rejon wsi Ossów wraz z otoczeniem: rejonami wsi Turów, Leśniakowizna, Nowy Ossów oraz terenem Lasów Państwowych z poligonem wojskowym⁶. Na podstawie wykonanych wówczas szczegółowych walurowaacji krajobrazu, m.in. pod kątem historycznym

i krajobrazowo-przyrodniczym, opracowano szereg wytycznych i wniosków ze wskazaniem na możliwość utworzenia nowej formy ochrony tego cennego obszaru, według standardów zarządzania, jakie nadaje organizacja parku kulturowego. Współpraca z KOBiDZ, w ramach idei powołania w Ossowie parku kulturowego, rozwija się nadal i dotyczy tak funkcji doradczych, jak i różnorodnych programów merytorycznych, m.in. opracowano pilotażowy program ewidencji i sposobów ochrony pól bitewnych, w który zostały wpisane sondażowe i archeologiczne badania Polakowej Górki – niewielkiego wyniesienia położonego na łąkach pomiędzy Czarną Strugą a stawami. Prace badawcze, przeprowadzone z zastosowaniem specjalistycznej aparatury do badań geofizycznych, zakończyły się odnalezieniem dwóch zbiorowych mogił żołnierzy bolszewickich oraz wielu zachowanych w nich przedmiotów. Wyniki tych badań zostały zaprezentowane na wystawie zorganizowanej w ramach programu edukacyjnego Europejskich Dni Dziedzictwa 2009 w Ossowie.

Propozycja stworzenia parku kulturowego została przyjęta, czemu towarzyszyły liczne uzgodnienia i wpisy poczynione w dokumentach strategicznych gminy, powiatu i województwa. Idea parku promowana jest w różnorodny sposób wśród mieszkańców wsi. Należy przy tym zaznaczyć, że

program ten odpowiada również propozycji Stowarzyszenia Przyjaciół Ossowa, złożonej w formie wniosków do strategii rozwoju gminy, w których zawarto postulat otwarcia centrum edukacyjnego o profilu historycznym, etnograficznym i ekologicznym oraz utworzenia bazy turystycznej w Ossowie⁷.

Zagadnienia związane z potencjałem i partnerstwem tego projektu były tematem dwóch spotkań dyskusyjnych, zorganizowanych przez Regionalny Ośrodek Badań i Dokumentacji Zabytków w Warszawie w ramach Piątków Konserwatorskich na Zamku Królewskim w Warszawie w 2007 i 2009 r. Pierwsze z nich poświęcone było prezentacji założeń utworzenia parku, który reprezentowany był przez powołany do tego Związek Gmin Wołomin, Zielonka i Kobyłka oraz Powiatu Wołomin. Na spotkaniu tym zadeklarowano również współpracę w ramach utworzenia szlaku dziedzictwa związanego z Bitwą Warszawską 1920 r. Drugie spotkanie poświęcono prezentacji proponowanego przez Związek Gmin Wołomin, Zielonka i Kobyłka oraz Powiatu Wołomin muzeum, którego koncepcję urbanistyczno-architektoniczną wykonało studio projektowe Nizio Design International. Projektantom, znanym z takich realizacji, jak aranżacja wnętrz i wystroju Muzeum Powstania Warszawskiego, projekty gmachów muzealnych w Michnowie, Bełzcu czy Wrocławiu, postawiono ogólne warunki lokalizacji obiektu oraz założenia programowe budynku, pozostawiając dużo swobody przy wymyślaniu koncepcji. Dzięki temu powstał pomysł na utworzenie nowego wnętrza urbanistycznego, podkreślającego w terenie hierar-



13. Ekspozycja zrekonstruowanej kurtki żołnierskiej odnalezionej podczas badań archeologicznych w rejonie Polaków Górk. Fot. A. Niemirka.

13. Exposition of a reconstructed soldier's tunic discovered in the course of archaeological excavations in the region of Polakowa Górka. Photo: A. Niemirka.

chię miejsc pamięci. Zaproponowano ciekawą zabudowę i interesujący układ brył proponowanego kompleksu muzealno-recepcyjnego. Obiekt może pełnić również rolę centrum informacyjno-edukacyjnego, sprawującego opiekę merytoryczną nad całym szlakiem upamiętniającym Bitwę Warszawską.

Mając na uwadze różnorodność i wielość inicjatyw służących upamiętnieniu walk 1920 r., organizowanych w ostatnich 20 latach przez lokalne samorządy i organizacje społeczne, konieczne stało się



14. Wystawa prezentująca wyniki badań archeologicznych w rejonie Polaków Górk. Fot. A. Niemirka.

14. Exhibition showing the outcome of archaeological excavations in the region of Polakowa Górka. Photo: A. Niemirka.



15. Koncepcja centrum informacyjno-edukacyjnego Bitwy Warszawskiej 1920 r. w Ossowie, wyk. studio projektowe Nizio Design International, 2008-2009.

15. Conception of an information-educational centre of the Battle of Warsaw 1920 in Ossów, proposed by Nizio Design International, 2008-2009.

podjęcie działań koordynujących na skalę regionalną i krajową. Takie czynniki jak utworzenie spójnych zasad oraz ustalenie odpowiednich standardów i norm jakościowych elementów towarzyszących (odpowiednie oznakowanie, informacje o miejscu bitwy umieszczane przy drogach), które powinny integrować poszczególne działania, odpowiadają regułom budowy produktu turystycznego i tworzenia szlaków dla turystyki opartej na dziedzictwie kulturowym. Taką propozycję opracowała Mazowiecka Regionalna Organizacja Turystyczna, pod hasłem „Szlak Cudu nad Wisłą”. Możliwość skorzystania z tych sprawdzonych już narzędzi pozwoli projektom proponowanym dla Radzymina, Wyszko-wa czy Ossowa zaistnieć w szerszym kontekście, nie ograniczonym tylko do dnia obchodów 15 sierpnia. Zapewnienie odpowiedniego do zadania aparatu organizacyjnego może zachęcić do udziału w programie również inne miejscowości, wpisane w działania bojowe Bitwy Warszawskiej. Dzięki pamięci i trosce ich mieszkańców miejsca te wraz z zachowanymi relikami upamiętnień owych wydarzeń czy cmentarzami przetrwały do naszych czasów. Dlatego też w roku poprzedzającym 90. rocznicę bitwy, a mając w perspektywie obchody 100-lecia bitwy, należy podjąć wspólne i zintegrowane działa-

nia, w które zaangażowani byłiby wszyscy partnerzy. Wymaga to stworzenia już teraz odpowiednich rozwiązań organizacyjno-prawnych, które będą chronić poszczególne miejsca upamiętnień, a także przyczynią się do rzetelnej i profesjonalnie przygotowanej prezentacji wiedzy na ich temat. Odpowiednia informacja oraz edukacja mają kluczowe znaczenie w dobie integracji krajów Unii Europejskiej, szczególnie w kwestii wspólnoty historii i dziedzictwa.

Margerita Szulińska, historyk sztuki, absolwentka Instytutu Historii Sztuki Uniwersytetu Kardynała Stefana Wyszyńskiego. W latach 1999-2003 pracowała w Wojewódzkim Urzędzie Ochrony Zabytków w Warszawie, obecnie jest dyrektorem Regionalnego Ośrodka Badań i Dokumentacji Zabytków w Warszawie. W ramach działalności zawodowej zajmuje się wykonywaniem dokumentacji i prac studialnych dotyczących obszarów o wartościach historycznych, a także propagowaniem wiedzy na temat sprawowania ochrony i opieki nad zabytkami oraz promocją dziedzictwa kulturowego. Sporządzała również dokumentacje dawnych Kresów RP dla Ministerstwa Kultury i Dziedzictwa Narodowego. Bierze udział w organizowaniu cyklu spotkań w ramach Piątków Konserwatorskich na Zamku Królewskim w Warszawie. Jest współautorką książki „Skala nad Zbruczem – dzieje, architektura, budownictwo”.



16. Koncepcja centrum informacyjno-edukacyjnego Bitwy Warszawskiej 1920 r. w Ossowie, wyk. studio projektowe Nizio Design International, 2008-2009.

16. Conception of an information-educational centre of the Battle of Warsaw 1920 in Ossów, proposed by Nizio Design International, 2008-2009.



17. Koncepcja centrum informacyjno-edukacyjnego Bitwy Warszawskiej 1920 r. w Ossowie, wyk. studio projektowe Nizio Design International, 2008-2009.

17. Conception of an information-educational centre of the Battle of Warsaw 1920 in Ossów, proposed by Nizio Design International, 2008-2009.

Przypisy

1. M. Tarczyński, *Studium historyczne określające obszar i przebieg działań bojowych pod Leśniakowizną i Ossowem 13-14 sierpnia 1920 r., toczonego w ramach Bitwy Warszawskiej*, Warszawa 2006, s. 4, 7-10.
2. Działania wojenne pod Ossowem i Leśniakowizną są tematem studiów i publikacji, z których najważniejsze to: B. Waligóra, *Bój pod Ossowem i Leśniakowizną w dn. 14.08.1920*, „Przegląd Piechoty”, 1932, z. 12; M. Tarczyński, *Cud nad Wisłą, Bitwa Warszawska 1920 roku*, Warszawa 1990; L. Podhorecki, *Cud nad Wisłą, Ossów 1920-2000*, Wołomin 2000.
3. M. Tarczyński, *Studium...*, jw., s. 38.
4. R. Danysz-Fleszarowa, J. Kołodziejczyk, *Informacyjno-turystyczny przewodnik po województwie warszawskim*, Warszawa 1932, s. 243.
5. Pierwszy drewniany krzyż ufundowali właściciele w 1921 r., w pierwszą rocznicę bitwy. W 1981 r. ustawiono nowy drewniany krzyż, zmieniając nieco jego lokalizację w stosunku do pierwotnej.
6. M. Barszcz, A. Dymek, A. Marconi-Betka, M. Szulińska, *Studium wartości kulturowych obszaru „Pola Bitwy Warszawskiej 1920 Roku” w Ossowie*, Warszawa 2005.
7. *Studium koncepcyjne zagospodarowania terenu pola Bitwy Warszawskiej 1920 r. w Ossowie*, Stowarzyszenie Przyjaciół Ossowa, Ossów 2003.

OSSÓW – GATES OF THE BATTLE OF WARSAW 1920 – A CULTURAL PARK ON A HISTORICAL TRAIL

The Ossów – Gates of the Battle of Warsaw 1920 cultural park established on 20 April 2009 to commemorate the battle waged near Warsaw in 1920 is the first example of this sort of cultural landscape protection in the voivodeship of Mazovia. The battles waged on 13-14 August 1920 in the region of the villages of Ossów and Leśniakowizna possess a symbolical dimension associated with the first during that war withdrawal of the enemy and the heroic battlefield death of Rev. Ignacy Skorupka, an army chaplain.

The victorious Battle of Warsaw of 1920 was a breakthrough in the Polish-Bolshevik war of 1919-1921. Poland, which had only recently regained her independence, was envisaged by the Bolsheviks as a mere tactical target since at the time they were involved in attempts at starting a revolution in Germany and countries that emerged after the dissolution of Austro-Hungary.

In 2004 the self-government of the commune of Wołomin turned to the National Heritage Board of Poland with a request to devise the protection and administration of the historical site in Ossów as well as its historical, natural and landscape assets. A study on the cultural properties of the region of the village of Ossów and its environs, conducted in 2005, proposed a cultural park as a form of protection together with a delineation of its area and motions for the future plans of the commune.

The establishment of the cultural park was inaugurated by three neighbouring communes: Wołomin, Salonika and Kobyłka as well as the county of Wołomin. The outcome of these undertakings was presented at, i.a. two discussions organised by the Regional Centre for the Study and Documentation of Historical Monuments in Warsaw as part of the Conservation Fridays held at the Royal Castle in Warsaw (2007 and 2009). The participants proposed, i.a. building in the village a museum that would fulfil the function of an information-educational centre along the trail of the Battle of Warsaw of 1920, a project prepared by Nizio Design International. A cultural park and the conception of the centre were suggested for the “Miracle on the Vistula Trail”, devised by the Mazovian Regional Tourist Organisation.

The cooperation programme relating to the creation of a cultural park encompassed also archaeological excavations carried out in Polakówa Górka. Research conducted with the application of specialist geophysical apparatus ended with the discovery of two mass graves of Bolshevik soldiers and numerous preserved objects. A presentation of the results of the excavations took place in Ossów as part of the European Heritage Days 2009 educational programme at an exhibition held with the participation of the National Heritage Board of Poland.