

Anna Winiarczyk

Relacje dzieci z rodzin czasowo niepełnych na skutek migracji zarobkowej rodziców z grupą rówieśniczą

Pedagogika Rodziny 5/4, 201-218

2015

Artykuł został opracowany do udostępnienia w internecie przez Muzeum Historii Polski w ramach prac podejmowanych na rzecz zapewnienia otwartego, powszechnego i trwałego dostępu do polskiego dorobku naukowego i kulturalnego. Artykuł jest umieszczony w kolekcji cyfrowej bazhum.muzhp.pl, gromadzącej zawartość polskich czasopism humanistycznych i społecznych.

Tekst jest udostępniony do wykorzystania w ramach dozwolonego użytku.

Anna Winiarczyk

Uniwersytet Jana Kochanowskiego w Kielcach

Relacje dzieci z rodzin czasowo niepełnych na skutek migracji zarobkowej rodziców z grupą rówieśniczą

Relations children of families temporarily incomplete due to the migration of parents with peer group

Abstract: Today, in the age of post-accession mobility, when many Polish families experience separation of its members outlined by migration, the situation of families and children operating in them is changing. In numerous scientific publications devoted to this phenomenon, educators and psychologists' attention is mainly focused on parenting difficulties manifested by this group of children, their failures in learning or emotions that accompany them after the departure of parents, while the works presenting this group of children's relationships with peers are few. Therefore, one of the objectives pursued by the conducted research was to answer the question: what is the behavior of children from single-parent families in relation to their peers, due to temporary migration of their parents?

The study involved 187 middle school students whose parents (one or both) were on gainful migration and 87 teachers - educators and 13 school counselors.

Key-words: a child from a temporarily single family, peer group, social relations.

Wprowadzenie

Wraz z rozwojem technicznym i transformującymi się warunkami życia, otaczający człowieka świat staje się coraz szerszy, a zarazem coraz bardziej skomplikowany. Wraz z nim bardziej złożone jest ludzkie bytowanie. Współczesna rodzina doświadczająca rodzimej transformacji systemowej często staje przed

problemami, które przerastają jej siły i możliwości. Starając się utrzymać swój status życiowy na poziomie zapewniającym jej godne życie, coraz częściej szuka możliwości zarobku poza granicami swojego kraju. Współcześnie migracje zarobkowe upatrywane są przez Polaków, jako najszybsza i najbardziej dostępna droga do stabilizacji i bezpieczeństwa materialnego, dlatego też wiele polskich rodzin podejmowało i nadal podejmuje decyzję o wyjeździe i rozłącze członków rodziny. Decyzja ta należy do trudnych, gdyż niesie ze sobą nową, nieznaną przyszłość, stawia wiele problematycznych pytań pozostających bez odpowiedzi. Jednak pomimo tych i innych dylematów tylko w 2013 r. ojczyznę opuściło aż 70 tys. Polaków, czyniąc tym samym 2,2 mln naszych rodaków migrantami [GUS 2014, s. 2] uznającymi, iż pobyt za granicą jest jedyną nadzieją na względną stabilność materialną.

Migracja przyczynia się do powstania z dnia na dzień oddalenia przestrzennego bliskich sobie osób (dziecka z matką/ojcem), jednocześnie rodząc pełen wachlarz uczuć i emocji nieznanych dotąd dziecku lub niedoświadczanych na taką skalę. Sytuacja rozłąki, a co za tym idzie absencją rodzica/rodziców w codziennym życiu dziecka, może determinować szereg niepokojących zachowań manifestowanych przez nie na terenie szkoły, będącej obok domu rodzinnego jakże fundamentalnym obszarem jego życia społecznego. To właśnie w środowisku szkolnym wchodzi ono w rolę ucznia, kolegi i członka społeczności szkolnej, zajmuje określone miejsce w grupie społecznej, nawiązuje relacje z nauczycielami oraz rówieśnikami.

Grupa rówieśnicza dla młodych ludzi jest ważnym punktem budowania wizji świata i swojego w nim miejsca, określania tożsamości, postrzegania siebie i innych, a głównie uniezależnienia się od rodziców, co więcej, jest zbiorowością zaspokajającą określone potrzeby emocjonalne jej członków, umożliwiającą ekspresję własnych uczuć oraz zaprezentowanie własnych poglądów. Grupa rówieśnicza daje także możliwość ukazania się w nowych rolach, umożliwia współrywalizację i współzawodnictwo.

Będąc członkiem grupy rówieśniczej dziecko wchodzi w kontakt z rówieśnikami, w wyniku czego nawiązują się różnego rodzaju relacje między poszczególnymi osobami. Właściwe funkcjonowanie dziecka w grupie społecznej uzależnione jest od jego umiejętności nawiązywania kontaktów z rówieśnikami, a następnie podtrzymywania ich za pomocą sprawnego komunikowania się [Matyjas 2003, s. 52]. Stosunek dziecka do rówieśników jest jednym z najistotniejszych elementów pełnienia roli społecznej, realizującej się na terenie szkoły.

Badania własne

Dzieci wychowujące się w rodzinach niepełnych z powodu czasowej migracji zarobkowej rodziców w dyskursie publicznym określane są mianem „eurosi-

erot”. W licznych publikacjach naukowych poświęconych zjawisku „eurosieroc-twa” uwaga m.in. pedagogów czy psychologów skoncentrowana jest głównie na negatywnej stronie rozłąki dzieci z rodzicami. Ukazuje się trudności wychowawcze przejawiane przez tę grupę dzieci-uczniów, ich niepowodzenia w nauce czy emocje, jakie im towarzyszą po wyjeździe rodziców, natomiast prac ukazujących relacje tej grupy dzieci z rówieśnikami jest niewiele. Dlatego też jednym z celów przyświecających przeprowadzonym badaniom własnym była próba odpowiedzi na pytanie: jakie są zachowania dzieci z rodzin niepełnych z powodu czasowej migracji zarobkowej rodziców w stosunku do rówieśników?

Badaniami objęto 187 dzieci, których rodzice (jedno lub oboje) przebywali na czasowej migracji zarobkowej w kraju będącym członkiem Unii Europejskiej. Respondenci byli uczniami publicznych gimnazjów mieszczących się na terenie Kielc. Przebadano także 87 wychowawców klas, do których uczęszczali badani gimnazjaliści i 13 pedagogów szkolnych. Badania przeprowadzono w roku szkolnym 2010/2011.

Analiza wyników badań

Analizując stosunki społeczne dzieci z rodzin czasowo niepełnych z rówieśnikami, wyróżniono kilka ich zasadniczych rodzajów, a mianowicie: stosunki rzeczowe, tj. wykonywanie określonych zadań, zakres kierownictwa i podporządkowania się członków zespołu oraz stosunki koleżeńskie.

Na podstawie rezultatów badań, można stwierdzić, że badana młodzież przejawiała głównie pozytywne zachowania względem swoich rówieśników, lecz należy zaznaczyć, iż niepożądane zachowania również miały miejsce.

Tabela 1. Relacje dzieci z rodzin czasowo niepełnych z grupą rówieśniczą (N=187)

RODZAJE ZACHOWAŃ		Ogółem	
		N	%
Agresywność werbalna w stosunku do rówieśników	często	107	57,2
	rzadko	19	10,2
	nigdy	61	32,6
Agresywność fizyczna w stosunku do rówieśników	tak	37	19,8
	nie	150	80,2
Przeszkadzanie kolegom i koleżankom na lekcji	często	40	21,4
	rzadko	23	12,3
	nigdy	124	66,3
Narzucanie swojej woli rówieśnikom	tak	34	18,2
	nie	153	81,8

Zgodność wykonywania zadań z rówieśnikami	często	156	83,4
	rzadko	8	4,3
	nigdy	23	12,3
Życzliwość wobec rówieśników	tak	105	56,1
	raczej tak	6	3,3
	raczej nie	76	40,6
	nie	0	0,0
Wrażliwość na krzywdę rówieśników	tak	73	39,0
	raczej tak	97	51,9
	raczej nie	17	9,1
	nie	0	0,0
Uczynność w stosunku do rówieśników	tak	177	94,6
	nie	10	5,4

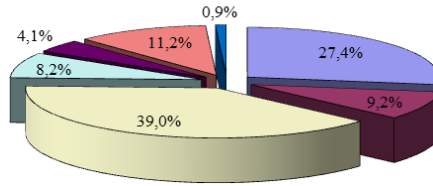
Źródło: badania własne

Niepokojący jest fakt, że niespełna 70,0% (tj. 126 osób z ogółu) nastoletnich respondentów posługiwało się bodźcami werbalnymi szkodliwymi dla atakowanej osoby, wywołując u niej strach, poczucie krzywdy lub odrzucenie uczuciowe. Dla uzyskania dokładniejszych danych, zadano respondentom pytanie: w *jakiej formie przejawia się u nich agresja werbalna?*

Jak wynika z danych liczbowych zaprezentowanych na poniższym wykresie, respondenci wypowiadający się agresywnie, w głównej mierze przeklinali (39,0%), klócili się z rówieśnikami (11,2%), przezywali ich (9,2%) czy ordynarnie odzywali się do nich (8,2%). Niepokojący jest fakt, że prawie 30,0% badanych deklarujących agresję werbalną, groziło biciem swoim kolegom i koleżankom. Wypowiedzi napastliwe, do jakich należy m.in. groźenie czy straszenie pobiciem, mogą zostać zrealizowane przez agresora. Atak na inną osobę następuje wówczas przy użyciu określonych części ciała lub za pomocą narzędzi, zadając przy tym ból lub wyrządzając szkody osobie będącej przedmiotem agresji.

Agresywność fizyczna jest zachowaniem występującym w wielu krajach i doświadczanym przez coraz większą liczbę uczniów w mniej lub bardziej brutalnych formach na co dzień lub sporadycznie. Na naszych oczach obserwujemy agresywne zachowania przyjmujące formę bójek, znęcania nad słabszymi, popychania, mściwości przejawianej w stosunku do rówieśników czy uszkodzeń ciała powodujących trwale kalectwo, a nawet zabójstwo [Pufal-Struzik 2007, s. 13].

Wykres 1. Najczęstsze formy agresji słownej przejawiane przez badane dzieci (N=126)*



■ Grożenie biciem ■ Przezywianie ■ Przekleństwa ■ Ordynarne odzywki ■ Wysmiewanie się ■ Kłótnie ■ Inne

* Liczba dzieci deklarujących częstą, jak i rzadką agresję słowną

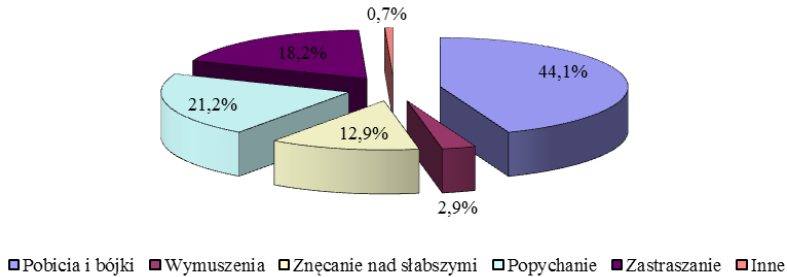
Zadowalający jest fakt, że 80,2% badanych dzieci (tj. 150 osób z ogółu) nie stosowało przemocy fizycznej w stosunku do swoich rówieśników. Jednak nie można lekceważyć pozostałych 19,8% (tj. 37 osób z ogółu) badanej młodzieży przejawiającej agresję fizyczną w stosunku do kolegów i koleżanek. Podczas wywiadu jeden z pedagogów szkolnych stwierdził:

„Nie ma tygodnia, aby w szkole nie doszło do bójek, szturchania a w konsekwencji wzywania rodziców. Młodzież lubi dominować i nieraz czyni to siłą. Od pewnego czasu obserwuję, iż w przypadkach, gdy uczniowie posiadają rodziców na migracji zarobkowej, wiele kilometrów od domu, są oni częściej skłonni do wyladowania negatywnych emocji poprzez bicie się czy zaczepianie rówieśników, co więcej, na początku są to incydenty, które z czasem stają się powszechniejsze, mimo wielu zabiegów ze strony szkoły i tymczasowego opiekuna dziecka”.

Dla uzyskania dokładniejszych danych dotyczących agresji fizycznej przejawianej przez badane dzieci względem rówieśników, zwrócono również uwagę na formy w jakich ona występuje.

Wyniki zaprezentowane na powyższym wykresie wskazują, iż agresja fizyczna u dzieci z rodzin czasowo niepełnych, najczęściej przyjmuje postać pobic i bójek (44,1%), popychania kolegów i koleżanek (21,2%), zastraszania ich (18,2%), znęcania się nad słabszymi (12,9%), jak również formę wymuszeń przejawianych przez nielicznych respondentów (2,9%).

Wykres 2. Najczęstsze formy agresji fizycznej przejawiane przez badane dzieci (N=37)*



* Liczba dzieci deklarujących agresję fizyczną

Kolejnym zachowaniem występującym wśród badanych nastolatków było przeskadzanie rówieśnikom z klasy w uczestnictwie w lekcji (33,7%, tj. 63 osoby z ogółu). Młodzież podczas wywiadu tak opisywała występowanie tego zachowania:

„W klasie mamy grupę chłopaków oraz dziewczyn, co lubi przeszkadzać na lekcji. Ja też się do niej zaliczam. Opowiadamy sobie różne historie, śmiejemy się, często ktoś wychodzi niby do łazienki, a tak naprawdę to na <<fajkę>>”.

„Mam taką manię, że podczas trwania lekcji zabieram dziewczynom zeszyty czy długopisy a później, jak chcą je odzyskać to muszą coś głupiego zrobić, np. wstać w trakcie lekcji i zaśpiewać”.

Należy jednak zwrócić uwagę na fakt, iż 66,3% uczniów (tj. 124 osoby z ogółu) nigdy nie zakłócało spokoju kolegów i koleżanek podczas zajęć lekcyjnych. Analizując kolejne zachowania można stwierdzić, że zbliżony odsetek badanych dzieci, tj. ponad 80,0%, zarówno nie narzucało swojej woli rówieśnikom, jak i w zgodzie wykonywało z nimi zadania. Pozostali respondenci narzucali swoją wolę kolegom i koleżankom (18,2%, tj. 34 osoby z ogółu) oraz nie potrafili w porozumieniu z nimi pracować podczas zajęć lekcyjnych (12,3%, tj. 23 osoby z ogółu), co potwierdzają dodatkowo wypowiedzi badanych:

„No cóż, często sprzecam się z koleżankami o to, która z nas ma rację. Mówią mi, że narzucam im swoje zdanie i chcę sobie ich podporządkować. Coś w tym musi być, gdyż w domu też kłócę się ze wszystkimi i chcę, aby było po mojemu. I zazwyczaj tak jest”.

Przyczyn braku umiejętności zgodnej współpracy w zespole rówieśniczym można doszukiwać się w chęci dominowania jednostki w grupie, w zachowaniach egoistycznych, braku ukształtowania umiejętności współzycia z rówieśnikami, a w dużym stopniu nadpobudliwości psychoruchowej [Cudak 2005, s. 150].

Z dalszej analizy wartości liczbowych ujętych w tabeli 1 wynika, iż zdecydowana większość badanych dzieci była wrażliwa na krzywdę rówieśników (90,9%, tj. 170 osób z ogółu). Dzieci te, okazywały swoim kolegom i koleżankom współczucie, oferowały pomoc, pocieszały w przykrych sytuacjach szkolnych czy rodzinnych. Niewiele ponad 9,0% badanych (tj. 17 osób z ogółu) nie przejmowało się przykrymi przeżyciami swoich kolegów i koleżanek, było niewrażliwych na cudze losy, wykazując obojętność wobec potrzeb swoich rówieśników. Jeden z chłopców stwierdził:

„Nie interesuje się innymi, nie obchodzi mnie żmartwienia kumpli, ich durnowate kłopoty. Każdy odpowiada za siebie i powinien o siebie się martwić”.

Zadowalający jest fakt, że ponad 94,0% badanych dzieci (tj. 177 osób z ogółu) wskazało na uczynność w stosunku do rówieśników, zaś pozostałe 5,4% (tj. 10 osób z ogółu) nie było dobrymi i ofiarnymi dla swoich kolegów i koleżanek.

Dla pełniejszego obrazu charakteryzowanego zagadnienia, w kolejnej części pracy zwrócono uwagę na kształtowanie się poszczególnych zachowań w stosunku do rówieśników względem płci badanych dzieci.

Wyniki badań wskazują, że ogólna suma negatywnych zachowań chłopców w stosunku do rówieśników była niewiele mniejsza, niż suma niepożądanych zachowań dziewcząt względem kolegów i koleżanek z klasy. Niepokojący jest fakt, iż prawie 60,0% dziewcząt często było agresywne werbalnie, co przejawiało się w stosowaniu poniżających lub szkodzących wypowiedzi skierowanych do rówieśników. Poświadczeniem występowania agresji słownej wśród dziewcząt jest wypowiedź wychowawczynie jednej z klas gimnazjalnych:

„Uczę w tym roku szesnastoletnią dziewczynę, której rodzice pracują w Norwegii od kilku miesięcy. Uczennica systematycznie w swoich wypowiedziach używa niedozwolonych słów, bluźni nie tylko poza szkołą, ale również na przerwach i nawet lekcjach. Najgorsze jest to, że ona nie potrafi zapanować nad tym. Ręce opadają z bezradności! A była taką porządną uczennicą!”

Należy także dodać, że dziewczęta częściej niż chłopcy przeszkadzały kolegom i koleżankom w uczestnictwie w lekcji (35,1%) i nie były wobec nich życzliwe (42,7%). Analizując zaś, pożądane zachowania dziewcząt do równolatków z klasy szkolnej, okazało się, że dziewczęta w porównaniu z badanymi chłopcami, nie były agresywne fizycznie w stosunku do rówieśników (87,4%) i nie narzucały im swojej woli (85,4%).

Z kolei analiza zachowań chłopców względem rówieśników ukazuje, że więcej chłopców niż dziewcząt, zadeklarowało agresywność fizyczną (28,6%) w stosunku do kolegów i koleżanek. Należy więc sądzić, że chłopcy dążąc do zredukowania stale utrzymującego się stanu napięcia emocjonalnego, uruchamiali zachowania obronne w postaci zachowań agresywnych wobec otoczenia społecznego. Z kolei agresja werbalna, podobnie jak u dziewcząt, należy do zachowań popularnych także wśród badanych chłopców (70,0%). Kolejnym zachowaniem przejawianym

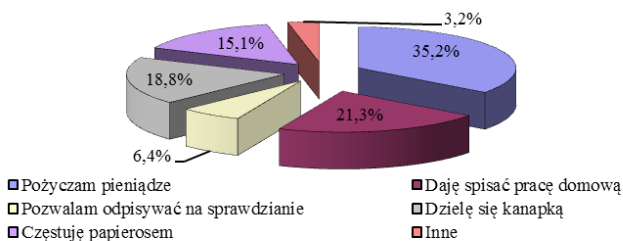
częściej przez chłopców niż dziewczęta było narzucanie swojej woli rówieśnikom (22,6%). Należy jednak zaznaczyć, że większy odsetek badanych respondentów płci męskiej był życzliwy wobec rówieśników (62,0%), nigdy nie przeszkadzał im w uczestnictwie w zajęciach lekcyjnych (68,3%) i zachowywał się wobec nich życzliwie (61,9%).

Dokonane obliczenia statystyczne pozwalają sformułować stwierdzenie, iż wykazano istnienie zależności pomiędzy płcią a agresywnością fizyczną w stosunku do rówieśników ($\chi^2=7,416$, $df=1$; $p.i.<0,05$). Wyliczony z testu chi-kwadrat współczynnik korelacji dla układu tych zmiennych wynosi $r_c=0,06$, co oznacza korelację słabą, zależność prawie nic nieznaczącą. W przypadku pozostałych układów zmiennych zależności nie stwierdzono.

Uwzględniając natomiast wiek respondentów z rodzin czasowo niepełnych z powodu migracji zarobkowej rodziców, zauważa się, że najstarsza grupa badanych-szesnastolatki na tle pozostałych zbiorowości wiekowych, przejawiała najwięcej negatywnych zachowań względem rówieśników. Ponad 65,0% tych uczniów, często było agresywnych werbalnie, a 44,2% nie było życzliwych wobec kolegów i koleżanek. Ponadto, najwyższy odsetek szesnastolatków nigdy w zgodzie nie wykonywał zleconych zadań z rówieśnikami. Należy jednak zauważyć, że ta grupa wiekowa dominowała także w nie przejawianiu agresywności fizycznej (86,0%), była wrażliwa na krzywdę kolegów i koleżanek (65,1%) i co niezwykle zadowalające, aż 100% szesnastolatków zadeklarowało uczynność względem rówieśników.

Badanej młodzieży zadano pytanie: *w czym przejawia się Twoja uczynność względem kolegów i koleżanek?* Poniższy wykres prezentuje najbardziej popularne odpowiedzi młodych ludzi.

Wykres 3. Uczynki spełniane przez dzieci względem rówieśników (N=177)*



* Liczba dzieci deklarujących uczynność

Uczynność będąca przejawem bezinteresownej pomocy drugiemu człowiekowi, dość różnie rozumiana jest przez badanych nastolatków. Z jednej strony dobrym uczynkiem jest podzielenie się kanapką, bądź pożyczenie pieniędzy na drobne

zakupy w sklepiku szkolnym czy bilet komunikacji miejskiej, zaś z drugiej – poczęstowanie papierosem oraz umożliwienie spisania rozwiązania zadania na sprawdzianie.

Wyniki badań własnych ukazują, że najmłodsza grupa badanych-czternastolatki, najliczniej spośród reszty zbiorowości wiekowych, przeszkadzała rówieśnikom w nauce podczas zajęć lekcyjnych (42,2%) czy narzucała im swoją wolę (20,0%). Ponadto, czternastolatki dominowali wśród badanych grup wiekowych w nie używaniu wulgarnych wyzwisk czy przekleństw w stosunku do rówieśników (38,5%), jak również przejawiali wrażliwość na przykrości dotyczące kolegów i koleżanki (43,1%).

Z kolei, piętnastolatki spośród wszystkich przedziałów wiekowych, najliczniej nie przeszkadzali kolegom i koleżankom w uczestnictwie w lekcji (70,9%) i nie narzucali im swojej woli (83,5%), choć należy zaznaczyć, że badani ci, dominowali także w przejawianiu agresji fizycznej w stosunku do rówieśników (22,8%). Oto wypowiedzi piętnastoletnich respondentów świadczące o występowaniu agresji wśród młodzieży:

„Jeśli agresją fizyczną jest szturchanie, <<dawanie w bok>>, <<blacha>> albo <<karczycho>> to jestem agresywny, ale przecież to jest normalne przywitanie się z kolegami. Taki mam zwyczaj i nikt z tego nie robi <<halo>>. Czym innym jest, kiedy poniosą mnie nerwy, wtedy lepiej omijać mnie z daleka”.

Przeprowadzone wyliczenia statystyczne wykazały poziom istotności większy niż 0,05 ($p > 0,05$), więc nie było podstaw do odrzucenia hipotezy zerowej. Zatem w żadnym przypadku nie stwierdzono zależności między wiekiem badanych a poszczególnymi zachowaniami przejawianymi przez dzieci w stosunku do rówieśników.

Kolejną zmienną niezależną, względem której poszukiwano zależności był rodzic (matka, ojciec, oboje rodzice) przebywający poza granicami kraju (tabela 2).

Tabela 2. Relacje dzieci z rodzin czasowo niepełnych z grupą rówieśniczą a rodzic (matka, ojciec, oboje rodzice) przebywający na migracji zarobkowej

RODZAJE ZACHOWAŃ		RODZIC PRACUJĄCY ZA GRANICĄ						Ogółem	
		Matka		Ojciec		Oboje rodzice			
		N	%	N	%	N	%	N	%
Agresywność werbalna w stosunku do rówieśników	często	4	19,0	83	60,6	20	69,0	107	57,2
	rzadko	1	4,8	11	8,3	7	24,1	19	10,2
	nigdy	16	76,2	43	31,4	2	6,9	61	32,6

Agresywność fizyczna w stosunku do rówieśników	tak	2	9,5	32	23,3	3	10,3	37	19,8
	nie	19	90,5	105	76,7	26	89,7	150	80,2
Przeszkadzanie kolegom i koleżankom na lekcji	często	2	9,5	15	10,9	23	79,3	40	21,4
	rzadko	2	9,5	17	12,4	4	13,8	23	12,3
	nigdy	17	81,0	105	76,7	2	6,9	124	66,3
Narzucanie swojej woli rówieśnikom	tak	4	19,0	24	17,5	6	20,7	34	18,2
	nie	17	81,0	113	82,5	23	79,3	153	81,8
Zgodność wykonywania zadań z rówieśnikami	często	17	81,0	116	84,7	23	79,3	156	83,4
	rzadko	4	19,0	2	1,4	2	6,9	8	4,3
	nigdy	0	0,0	19	13,9	4	13,8	23	12,3
Życzliwość wobec rówieśników	tak	15	71,4	83	60,6	7	24,1	105	56,1
	raczej tak	4	19,0	2	1,4	0	0,0	6	3,3
	raczej nie	2	9,6	52	38,0	22	75,9	76	40,6
	nie	0	0,0	0	0,0	0	0,0	0	0,0
Wrażliwość na krzywdę rówieśników	tak	13	61,9	55	40,2	5	17,2	73	39,0
	raczej tak	6	28,6	81	59,1	10	34,5	97	51,9
	raczej nie	2	9,5	1	0,7	14	48,3	17	9,1
	nie	0	0,0	0	0,0	0	0,0	0	0,0
Uczynność w stosunku do rówieśników	tak	20	95,2	135	98,5	22	75,9	177	94,6
	nie	1	4,8	2	1,5	7	24,1	10	5,4

N – matka przebywająca na migracji = 21

N – ojciec przebywający na migracji = 137

N – oboje rodzice przebywający na migracji = 29

N – ogółem = 187

Źródło: badania własne

Dzieci, których oboje rodzice przebywali na migracji zarobkowej przejawiały najczęściej negatywnych zachowań względem swoich rówieśników niż pozostali respondenci. U tej grupy badanych, zauważa się najliczniej występującą agresywność werbalną (93,1%), przy czym należy zaznaczyć, iż 69,0% tych respondentów, często było wulgarnymi względem kolegów i koleżanek z klasy. Jednym z czynników mogących oddziaływać na ten rodzaj zachowania może być

brak kultury wypowiedzi, nieumiejętność opanowania emocji, które sprawiają, że dzieci rozładowują swoje napięcie poprzez atak słowny. Podczas wywiadu z dziećmi zebrano wypowiedzi o tym świadczące:

„Często się wkurzam, ale tak strasznie, że mam ochotę coś rozwalić. Najlepiej rozładowuję się wtedy okrutnie przeklinając. Od razu robi mi się lepiej”.

„Klnę zawsze, ale zazwyczaj, gdy jestem wściekły. Nikt nie jest wtedy w stanie mnie powstrzymać przed wyrzyskami wszystkich i wszystkiego”.

Dzieci doświadczające rozłąki z obojgiem rodziców na skutek podjęcia przez nich pracy zarobkowej poza granicami kraju, najliczniej z pozostałych badanych, przeszkadzały kolegom i koleżankom w uczestnictwie w lekcji (93,1%), ponadto narzucały im swoją wolę (20,7%), raczej nie były wobec nich życzliwe (75,9%), wrażliwe na krzywdy ich spotykające (48,3%) i czynne w stosunku do nich (24,1%).

Analiza wyników badań wskazuje, że dzieci z rodzin, w których migracja zarobkowa obejmowała ojców, najliczniej spośród pozostałych badanych, zadeklarowały agresję fizyczną w stosunku do kolegów i koleżanek (23,3%).

Każdy rodzaj agresji ma zawsze swoją przyczynę. Złość dzieci rodzi się najczęściej wtedy, gdy ich potrzeby nie są zaspokajane, oczekiwania nie zostają spełnione, a cele nieosiągane. Może wówczas dochodzić do agresywnego odreagowania na zupełnie przypadkowych osobach lub przedmiotach, gdyż niemożliwe jest uzewnętrznienie agresji w stosunku do ludzi, którzy ją wyzwolili – być może dlatego, że są zbyt silni. Potwierdza to wypowiedź piętnastoletniego chłopca:

„Wszystko mnie denerwuje. W domu mama ciągle ma pretensje, krzyczy na mnie o jakieś głupoty. Wydaje jej się, że tylko ona ma rację i nie wolno jej się sprzeciwiać. Często w domu <<nakręcam się>> i jak tylko mam okazję to muszę się rozładować, obojętnie na kim lub na czym”.

Kolejnym zachowaniem najliczniej przejawianym przez dzieci doświadczające rozłąki z ojcami, była zgodność wykonywania zadań z rówieśnikami, gdzie z jednej strony, prawie 14,0% badanych nigdy nie współdziałało w harmonii z kolegami i koleżankami, zaś z drugiej, ponad 80,0% często w zgodzie pracowało z nimi. U charakteryzowanej grupy badanych zauważa się więcej, niż u poprzedniej, pozytywnych zachowań w stosunku do rówieśników. Dzieci te, nie narzucały swojej woli rówieśnikom (82,5%), przejawiały wrażliwość na nieszczęścia, których doświadczali (59,1%) i byli chętni do niesienia im pomocy (98,5%).

W przypadku wyjazdu do pracy poza granice kraju matki, dzieci dominowały w udzielaniu odpowiedzi świadczących o przejawianiu przez nie pozytywnych zachowań względem rówieśników. Nastolatki nie stosowały agresji werbalnej (76,2%) i fizycznej (90,5%), nigdy nie przeszkadzały kolegom i koleżankom w udziale w lekcji (81,0%), ponadto, byli wobec nich życzliwi

(90,4%) i wrażliwi na ich krzywdę (61,9%), choć należy zaznaczyć, że ta grupa badanych, wyróżniała się spośród pozostałych respondentów, rzadką zgodnością wykonywania wspólnych zadań z kolegami i koleżankami (19,0%).

Zastosowany do obliczeń statystycznych test chi-kwadrat wykazał zależność między rodzicem przebywającym na migracji zarobkowej a następującymi zachowaniami przejawianymi przez dzieci względem rówieśników: przeszkadzaniem kolegom i koleżankom w uczestnictwie w lekcji ($\chi^2=72,355$, $df=4$; $p.i.<0,05$). Wyliczony z testu chi-kwadrat współczynnik korelacji dla układu tych zmiennych wynosi $r_c=0,53$, co oznacza korelację umiarkowaną, zależność istotną, zgodnością wykonywania zadań z rówieśnikami ($\chi^2=14,143$, $df=4$; $p.i.<0,05$). Wyliczony z testu chi-kwadrat współczynnik korelacji dla układu tych zmiennych wynosi $r_c=0,26$, co oznacza korelację niską, zależność wyraźną lecz małą, agresywnością werbalną w stosunku do rówieśników ($\chi^2=31,277$, $df=4$; $p.i.<0,05$). Wyliczony z testu chi-kwadrat współczynnik korelacji dla układu tych zmiennych wynosi $r_c=0,38$, co oznacza korelację niską, zależność wyraźną lecz małą, życzliwością wobec rówieśników ($\chi^2=38,469$, $df=6$; $p.i.<0,05$). Wyliczony z testu chi-kwadrat współczynnik korelacji dla układu tych zmiennych wynosi $r_c=0,41$, co oznacza korelację umiarkowaną, zależność istotną,

wrażliwością na krzywdę kolegów i koleżanek ($\chi^2=71,183$, $df=6$; $p.i.<0,05$), Wyliczony z testu chi-kwadrat współczynnik korelacji dla układu tych zmiennych wynosi $r_c=0,53$, co oznacza korelację umiarkowaną, zależność istotną, uczynnością w stosunku do rówieśników ($\chi^2=24,334$, $df=2$; $p.i.<0,05$). Wyliczony z testu chi-kwadrat współczynnik korelacji dla układu tych zmiennych wynosi $r_c=0,34$, co oznacza korelację niską, zależność wyraźną lecz małą. W pozostałych układach zmiennych zależności nie stwierdzono.

Długość migracji rodziców jest kolejną zmienną, wokół której poszukiwano zależności (tabela 3).

Respondenci posiadający rodziców na długookresowej migracji, najliczniej z wszystkich dzieci objętych badaniami, manifestowali negatywne zachowania w stosunku do swoich rówieśników. Ponad 90,0% charakteryzowanej grupy, często była agresywna słownie, jak i fizycznie (77,3%) w relacjach z kolegami i koleżankami, ponadto, 95,5% tej młodzieży przeszkadzało rówieśnikom w nauce na lekcji, narzucało im swoje zdanie (22,7%), raczej nie było życzliwe (86,4%) i uczynne (40,9%) względem nich.

Tabela 3. Relacje dzieci z rodzin czasowo niepełnych z grupą rówieśniczą a czas migracji zarobkowej rodzica/ów

RODZAJE ZACHOWAŃ		CZAS MIGRACJI ZAROBKOWEJ RODZICA/ÓW						Ogółem	
		Do 3 miesiący		Od 3-12 miesiący		Powyżej 12 miesiący			
		N	%	N	%	N	%	N	%
Agresywność werbalna w stosunku do rówieśników	często	8	27,6	80	58,8	19	86,4	107	57,2
	rzadko	1	3,4	16	11,8	2	9,1	19	10,2
	nigdy	20	69,0	40	29,4	1	4,5	61	32,6
Agresywność fizyczna w stosunku do rówieśników	tak	1	3,4	19	14,0	17	77,3	37	19,8
	nie	28	96,6	117	86,0	5	22,7	150	80,2
Przeszkadzanie kolegom i koleżankom na lekcji	często	2	6,9	20	14,7	18	81,8	40	21,4
	rzadko	3	10,3	17	12,5	3	13,7	23	12,3
	nigdy	24	82,8	99	72,8	1	4,5	124	66,3
Narzucanie swojej woli rówieśnikom	tak	6	20,7	23	16,9	5	22,7	34	18,2
	nie	23	79,3	113	83,1	17	77,3	153	81,8
Zgodność wykonywania zadań z rówieśnikami	często	27	93,1	109	80,1	20	90,9	156	83,4
	rzadko	0	0,0	8	5,9	0	0,0	8	4,3
	nigdy	2	6,9	19	14,0	2	9,1	23	12,3
Życzliwość wobec rówieśników	tak	18	62,1	84	61,8	3	13,6	105	56,1
	raczej tak	5	17,2	1	0,7	0	0,0	6	3,3
	raczej nie	6	20,7	51	37,5	19	86,4	76	40,6
	nie	0	0,0	0	0,0	0	0,0	0	0,0
Wrażliwość na krzywdę rówieśników	tak	11	37,9	55	40,4	7	31,8	73	39,0
	raczej tak	16	55,2	66	48,6	15	68,2	97	51,9
	raczej nie	2	6,9	15	11,0	0	0,0	17	9,1
	nie	0	0,0	0	0,0	0	0,0	0	0,0
Uczynność w stosunku do rówieśników	tak	29	100	135	99,3	13	59,1	177	94,6
	nie	0	0,0	1	0,7	9	40,9	10	5,4

N – migracja do 3 miesięcy = 29

N – migracja od 3-12 miesięcy = 136

N – migracja powyżej 12 miesięcy = 22

N – ogółem = 187

Źródło: badania własne

Dzieci, które doświadczyły nieobecności rodziców trwającej od trzech do dwunastu miesięcy, wyróżniały się spośród wszystkich badanych, m.in. brakiem zgodności przy współpracy z rówieśnikami (14,0%). Jako przykład braku harmonijnego współdziałania respondentów z kolegami i koleżankami podczas zajęć lekcyjnych, może posłużyć następująca wypowiedź wychowawcy:

„Nie wiem dlaczego tak jest i z czego to wynika, ale uczniowie posiadający jakiś czas rodziców gdzieś w świecie, są bardziej niespokojni, chcący narzucać swoje przekonania innym i nie mam tu na myśli wyłącznie kolegów z klasy, ale również nauczycieli. Ta chęć dominacji niestety przeszkadza w momentach, kiedy to uczniowie mają działać grupowo, mają się zintegrować z rówieśnikami i pracować bezkonfliktowo na rzecz ogółu”.

Kolejnym zachowaniem najczęściej występującym u dzieci posiadających rodziców na migracji zarobkowej w okresie od trzech miesięcy do jednego roku, była wrażliwość na nieszczęścia dotyczące kolegów i koleżanki (89,0%) oraz nie narzucanie im swojej woli (83,1%).

Dzieci, których rodzice migrowali na krótki okres tj. do trzech miesięcy, przejawiały najwięcej pozytywnych zachowań względem równolatków z klasy. Uczniowie ci, najliczniej spośród pozostałych badanych, nie byli agresywni werbalnie (69,0%) i fizycznie (96,6%), nigdy nie zakłócali uwagi kolegów i koleżanek podczas trwania lekcji (82,8%), zgodnie wykonywali z nimi zadania (93,1%), byli wobec nich życzliwi (79,3%) i co warto podkreślić, wszyscy respondenci z tej grupy przejawiali uczynność wobec rówieśników z klasy szkolnej (100%).

Uzyskane wyniki badań wskazują na uwidaczniającą się tendencję do wzrostu wraz długością pobytu rodziców na migracji, negatywnych zachowań dzieci wobec rówieśników.

Również w przypadku tej zmiennej niezależnej poszukiwano istotności statystycznej. Test chi-kwadrat wykazał związek między czasem migracji rodziców a: agresywnością werbalną w stosunku do rówieśników ($\chi^2=26,921$, $df=4$; $p.i.<0,05$). Wyliczony z testu chi-kwadrat współczynnik korelacji dla układu tych zmiennych wynosi $r_c=0,35$, co oznacza korelację niską, zależność wyraźną lecz małą, agresywnością fizyczną w stosunku do rówieśników ($\chi^2=53,584$, $df=2$; $p.i.<0,05$). Wyliczony z testu chi-kwadrat współczynnik korelacji dla układu tych zmiennych wynosi $r_c=0,47$, co oznacza korelację umiarkowaną, zależność istotną, przeszkadzaniem kolegom i koleżankom na lekcji ($\chi^2=58,074$, $df=4$; $p.i.<0,05$). Wyliczony z testu chi-kwadrat współczynnik korelacji dla układu tych zmiennych wynosi $r_c=0,49$, co oznacza korelację umiarkowaną, zależność istotną, życzliwością wobec rówieśników ($\chi^2=42,904$, $df=6$; $p.i.<0,05$). Wyliczony z testu chi-kwadrat współczynnik korelacji dla układu tych zmiennych wynosi $r_c=0,43$, co oznacza korelację umiarkowaną, zależność istotną, uczynnością w stosunku do rówieśników ($\chi^2=60,769$, $df=2$; $p.i.<0,05$). Wyliczony z testu chi-kwadrat współczynnik korelacji dla układu tych zmiennych wynosi $r_c=0,49$, co oznacza

korelację umiarkowaną, zależność istotną. W pozostałych układach zastosowany test nie wykazał związku.

Liczne badania naukowe dostarczają informacji, że najczęstszym powodem migracji Polaków jest chęć poprawy sytuacji materialnej rodziny. Potwierdziły to także badania własne wykazując, że ponad 95,0% rodziców wyjechało poza granice kraju w celu podbudowania budżetu domowego. Dlatego uznano, że kolejną zmienną niezależną będzie sytuacja materialna rodziny, tym bardziej, że ma ona bezpośrednie i pośrednie skutki wychowawcze. Jeśli sytuacja materialna jest trudna może wywoływać niedożywienie dzieci, wpływać niekorzystnie na samopoczucie rodziców, ich postawy i aspiracje oraz wywoływać pesymizm [Szymański 2002, s. 167]. Ponadto, niedostatek, ciągły brak środków finansowych mogą być przyczyną ciągłych kłótni między członkami rodziny, konfliktów, wzajemnych oskarżeń, co może pogarszać atmosferę życia rodzinnego. Nerwowa atmosfera domowa nie jest sprzyjająca dla prawidłowego rozwoju dzieci. Trudna sytuacja ekonomiczna rodziny uniemożliwia dość często zaspakajanie potrzeb biologicznych potomstwa, co ujemnie oddziałuje na wszystkie sfery ich rozwoju oraz funkcjonowanie w rodzinie, szkole i wśród rówieśników [Matyjas 2008, s. 188]. D. Rybczyńska [1998] podaje, że wśród dzieci wychowujących się w ubogich rodzinach odnotowuje się niezadowolający efekt socjalizacji, który uwidacznia się m.in. w karalności sądowej.

Migracja rodziców podyktowana pragnieniem poprawy sytuacji materialnej rodziny sprawia, że jeden bądź niejednokrotnie oboje rodzice poświęcają się pracy, na skutek czego dzieci mogą czuć się opuszczone i niepotrzebne. Z kolei starsze dzieci mogą czuć się nazbyt swobodnie, na skutek niedostatecznej opieki ze strony osób dorosłych. W takiej sytuacji młodzi ludzie często szukają kontaktów koleżeńskich, nawiązują nowe znajomości z osobami, które w jakimś stopniu sprawiają, że poczują się akceptowani i potrzebni, czy też wypełnią w atrakcyjny sposób ich czas wolny. Nawiązujące się jednak relacje mogą negatywnie oddziaływać na ich zachowanie.

Prezentowane w poniższym zestawieniu tabelarycznym wyniki badań jednoznacznie wskazują, że dzieci posiadające złą sytuację materialną przejawiały najwięcej niepożądanych zachowań względem swoich kolegów i koleżanek. Niepokojący jest fakt, że 94,1% tych dzieci wyrażało się w sposób wulgarny w stosunku do swoich rówieśników, przejawiało agresywność fizyczną (38,2%), przeszkadzało rówieśnikom w nauce podczas lekcji (41,2%), narzucało im swoją wolę (20,6%), ponadto było nie zgodne w wykonywaniu zadań (35,3%), raczej nie przejawiało życzliwości (52,9%) i wrażliwości (14,7%) na spotykające kolegów i koleżanki nieszczęścia, jak również największy odsetek tych uczniów zadeklarował, iż nie był uczynny w stosunku do rówieśników (20,6%).

Tabela 4. Relacje dzieci z rodzin czasowo niepełnych z grupą rówieśniczą a sytuacja materialna rodziny

RODZAJE ZACHOWAŃ		SYTUACJA MATERIALNA RODZINY						Ogółem	
		Bardzo dobra		Przeciętna		Zła			
		N	%	N	%	N	%	N	%
Agresywność werbalna w stosunku do rówieśników	często	2	5,0	80	70,8	25	73,5	107	57,2
	rzadko	1	2,5	11	9,7	7	20,6	19	10,2
	nigdy	37	92,5	22	19,5	2	5,9	61	32,6
Agresywność fizyczna w stosunku do rówieśników	tak	2	5,0	22	19,5	13	38,2	37	19,8
	nie	38	95,0	91	80,5	21	61,8	150	80,2
Przeszkadzanie kolegom i koleżankom na lekcji	często	7	17,5	26	23,0	7	20,6	40	21,4
	rzadko	3	7,5	13	11,5	7	20,6	23	12,3
	nigdy	30	75,0	74	65,5	20	58,8	124	66,3
Narzucanie swojej woli rówieśnikom	tak	6	15,0	21	18,6	7	20,6	34	18,2
	nie	34	85,0	92	81,4	27	79,4	153	81,8
Zgodność wykonywania zadań z rówieśnikami	często	38	95,0	99	87,6	19	55,9	156	83,4
	rzadko	2	5,0	3	2,6	3	8,8	8	4,3
	nigdy	0	0,0	11	9,8	12	35,3	23	12,3
Życzliwość wobec rówieśników	tak	22	55,0	67	59,3	16	47,1	105	56,1
	raczej tak	2	5,0	4	3,5	0	0,0	6	3,3
	raczej nie	16	40,0	42	37,2	18	52,9	76	40,6
	nie	0	0,0	0	0,0	0	0,0	0	0,0
Wrażliwość na krzywdę rówieśników	tak	21	52,5	39	34,5	13	38,3	73	39,0
	raczej tak	18	45,0	63	55,7	16	47,0	97	51,9
	raczej nie	1	2,5	11	9,8	5	14,7	17	9,1
	nie	0	0,0	0	0,0	0	0,0	0	0,0

Uczynność w stosunku do rówieśników	tak	39	97,5	111	98,2	27	79,4	177	94,6
	nie	1	2,5	2	1,8	7	20,6	10	5,4

N – bardzo dobra = 40

N – przeciętna = 113

N – zła = 34

N – ogółem = 187

Źródło: badania własne

Najwięcej pozytywnych zachowań względem kolegów i koleżanek z klasy przejawiali respondenci, którzy określili sytuację materialną swoich rodzin jako bardzo dobrą. Badani ci, nie stosowali agresji werbalnej (92,5%), ani fizycznej (95,0%) w stosunku do rówieśników, nie zakłócali ich uwagi podczas trwania zajęć lekcyjnych (75,0%), nie narzucali im swojego zdania (85,0%), zgodnie wykonywali z nimi zadania (95,0%) oraz byli czuli i wrażliwi na krzywdę, którą doświadczali (52,5%).

Wynik testu chi-kwadrat jest istotny statystycznie, występuje zatem zależność między sytuacją materialną rodziny a następującymi zachowaniami względem rówieśników: agresywnością werbalną ($\chi^2=87,663$, $df=4$; $p.i.<0,05$). Wyliczony z testu chi-kwadrat współczynnik korelacji dla układu tych zmiennych wynosi $r_c=0,56$, co oznacza korelację umiarkowaną, zależność istotną, agresywnością fizyczną ($\chi^2=12,809$, $df=2$; $p.i.<0,05$). Wyliczony z testu chi-kwadrat współczynnik korelacji dla układu tych zmiennych wynosi $r_c=0,25$, co oznacza korelację niską, zależność wyraźną lecz małą, zgodnością wykonywania zadań ($\chi^2=21,579$, $df=4$; $p.i.<0,05$). Wyliczony z testu chi-kwadrat współczynnik korelacji dla układu tych zmiennych wynosi $r_c=0,32$, co oznacza korelację niską, zależność wyraźną lecz małą. W pozostałych układach zmiennych wynik testu chi-kwadrat jest nieistotny statystycznie, nie występuje więc zależność.

Przeprowadzone analizy pokazują, że stosunek dzieci z rodzin czasowo niepełnych względem rówieśników jest dość zróżnicowany. Nastolatki biorący udział w badaniach wykazywali głównie pozytywne zachowania względem rówieśników, lecz negatywne i niepożądane także występowały i przyjmowały m.in. formę agresji werbalnej czy fizycznej. Najwięcej badanych posiadających rodziców poza granicami kraju przejawiało agresję werbalną w relacjach z rówieśnikami, przy czym zachowanie to głównie przyjmowało formę przeklinania i grożenia pobiciem. Najwięcej negatywnych zachowań w stosunku do rówieśników przejawiały dziewczęta w wieku szesnastu lat, których oboje rodzice przebywali na migracji zarobkowej.

Analiza materiału badawczego ukazała także, że w przypadku migracji rodziców przekraczającej okres jednego roku, dzieci przejawiały najwięcej

niepożądanych zachowań w stosunku do rówieśników. Uwzględniając natomiast sytuację materialną, bez wątplenia można stwierdzić, że respondenci określający warunki bytowe swoich rodzin jako złe, ujawnili najwięcej niewłaściwych zachowań względem kolegów i koleżanek, zaś ci, którzy posiadali bardzo dobrą sytuację materialną, licznie wskazali na pozytywne relacje z rówieśnikami.

Bibliografia

- Cudak H., (2005), *Funkcjonowanie dzieci z małżeństw rozwiedzionych*, Toruń.
- GUS, (2014), *Informacja o rozmiarach i kierunkach czasowej emigracji z Polski w latach 2004 – 2013*, Warszawa.
- Matyjas B., (2008), *Dzieciństwo w kryzysie. Etiologia zjawiska*, Warszawa.
- Matyjas B., (2003), *Dzieciństwo w rodzinie bezrobotnych w środowisku małego miasta*, Kielce.
- Pufal-Struzik I., (2007), *Uczeń i nauczyciel w aktach szkolnej agresji*, [w:] Pufal-Struzik I. (red.), *Agresja i przemoc. Przyczyny, rozpoznawanie, zapobieganie*, Kielce.
- Rybczyńska D., (1998), *Jakość życia młodzieży z rodzin ubogich*, Zielona Góra.
- Szymański M. J., (2002), *Kryzys i zmiana. Studia nad przemianami edukacyjnymi w Polsce w latach dziewięćdziesiątych*, Kraków.