

**Marlena Piekut, Krystyna
Gutkowska**

**Konsumpcja w wiejskich
gospodarstwach domowych osób
starszych**

Problemy Zarządzania 14/2 (1), 171-184

2016

Artykuł został opracowany do udostępnienia w internecie przez Muzeum Historii Polski w ramach prac podejmowanych na rzecz zapewnienia otwartego, powszechnego i trwałego dostępu do polskiego dorobku naukowego i kulturalnego. Artykuł jest umieszczony w kolekcji cyfrowej bazhum.muzhp.pl, gromadzącej zawartość polskich czasopism humanistycznych i społecznych.

Tekst jest udostępniony do wykorzystania w ramach
dozwolonego użytku.

Konsumpcja w wiejskich gospodarstwach domowych osób starszych

Nadesłany: 02.03.16 | Zaakceptowany do druku: 15.05.16

Marlena Piekut*, **Krystyna Gutkowska****

W opracowaniu przedstawiono wyniki analizy indywidualnych danych z badań budżetów gospodarstw domowych za rok 2012 w odniesieniu do poziomu i struktury konsumpcji w wiejskich gospodarstwach domowych reprezentowanych przez osoby w wieku 60 lat i więcej. Celem tych analiz było także wskazanie typów gospodarstw domowych, w których struktura wydatków konsumpcyjnych świadczy o ubogim modelu konsumpcji, oraz takich gospodarstw domowych ludzi starszych, w których struktura konsumpcji jest względnie nowoczesna. Na podstawie przeprowadzonych analiz stwierdzono, że w wiejskich gospodarstwach domowych, w których głową gospodarstwa jest osoba w wieku 60 lat i więcej, znacząca część wydatków kierowana jest na potrzeby podstawowe, związane z wyżywieniem i utrzymaniem mieszkania. Relatywnie najkorzystniejszą strukturą konsumpcji cechują się gospodarstwa domowe prowadzone przez starsze osoby z wyższym poziomem wykształcenia oraz o korzystnej sytuacji materialnej.

Słowa kluczowe: wydatki konsumpcyjne, gospodarstwa domowe, osoby 60+, wieś.

Consumption in Rural Households of the Elderly

Submitted: 02.03.16 | Accepted: 15.05.16

The paper presents the results of an analysis of individual data from household budget surveys for 2012, with regard to the level and structure of consumption in rural households, represented by persons aged 60 and older. The purpose of the study was to evaluate and to indicate the types of households characterized by a “poorer” model of consumption, as well as the types of households of older people characterized by a relatively “modern” model of consumption. In summary, it could be stated that in rural households with the head of the family being 60 years old or more, a significant part of the money is spend on the basic needs associated with food and home expenses. Moreover, households run by older people with higher levels of education and good financial standing were characterized by relatively positively assessed structure of consumption.

Keywords: consumption expenditures, households, persons 60+, rural areas.

JEL: D12, J14

* **Marlena Piekut** – dr inż., Politechnika Warszawska, Kolegium Nauk Ekonomicznych i Społecznych.

** **Krystyna Gutkowska** – prof. dr hab., Szkoła Główna Gospodarstwa Wiejskiego w Warszawie, Katedra Organizacji i Ekonomiki Konsumpcji, dziekan Wydziału Nauk o Żywieniu Człowieka i Konsumpcji.

Adres do korespondencji: Politechnika Warszawska, Kolegium Nauk Ekonomicznych i Społecznych, ul. Łukasiewicza 17, 09-400 Płock; e-mail: mpiekut@op.pl.

SGGW, Wydział Nauk o Żywieniu Człowieka i Konsumpcji, ul. Nowoursynowska 159C, budynek 32, 02-776 Warszawa; e-mail: krystyna_gutkowska@sggw.pl.

1. Wprowadzenie

W okresie po drugiej wojnie światowej Polska z państwa liczącego niewiele ponad 20 mln mieszkańców w latach 40. stała się państwem liczącym prawie 38,53 mln mieszkańców w 2013 r. Za granicę starości przyjmuje się umownie wiek 60 lat. Przyspieszony proces starzenia się ludności, rozumiany jako wzrost udziału ludności starszej w ogólnej liczbie ludności, przekraczający graniczny wskaźnik 15% rozpoczął się w krajach wysoko rozwiniętych gospodarczo kilkadziesiąt lat temu. Przemiany te wiązały się z jednej strony ze stałym wydłużaniem się zarówno przeciętnej długości trwania życia, jak i (a nawet przede wszystkim) ze spadkiem dzietności i w konsekwencji zmniejszeniem się liczby rodzonych corocznie dzieci. W rezultacie tych dwóch tendencji rósł udział ludzi starszych w ogólnej liczbie ludności. Na proces starzenia się ludności wielu krajów w określonym okresie miało również wpływ przesuwanie się roczników wyższych do grupy wieku 60 lat i więcej. Dodatkowo czynnikiem przyspieszającym proces starzenia się na wsi była w latach 90. migracja do miast ludności w wieku produkcyjnym, szczególnie w tzw. wieku mobilnym (18–44 lata) (Golinowska, Holzer, Szwarz i Pędich, 1999). Tendencja ta utrzymywała się również w pierwszych dekadach XXI wieku, a udział ludności w wieku 60+ w 2014 r. wyniósł blisko 20%. Prognozy do roku 2050 wskazują na dalszy wzrost udziału ludzi starszych w liczbie ludności wiejskiej, o czym świadczyć może mediana wieku ludności wiejskiej, która wzrośnie z 37,3 w roku 2013 do 50,8 w roku 2050 (GUS, 2014b).

W populacji wiejskiej ludności w wieku 60+ obserwuje się wiele problemów życiowych, a wśród nich: problemy ze zdrowiem, trudna sytuacja materialna, gorsze niż przeciętnie warunki mieszkaniowe, a w konsekwencji symptomy zjawiska społecznego wykluczenia, którym towarzyszą problemy emocjonalne, samotność i uzależnienie od pomocy innych (Leszczyńska-Rejchert, 2010).

Specyfiką wiejskich gospodarstw domowych osób starszych są niskie dochody. Przeciętne miesięczne emerytury i renty z Kasy Rolniczego Ubezpieczenia Społecznego w 2012 r. wyniosły 1055 zł, a rok później 1122 zł. W tym samym czasie przeciętna miesięczna emerytura lub renta z pozarolniczego systemu ubezpieczeń społecznych wynosiła 1821 zł i 1921 zł (GUS, 2014a, s. 64). Niskie dochody w części wiejskich gospodarstw domowych osób starszych stanowią barierę w realizacji wielu potrzeb, gdyż znaczący udział budżetu domowego jest kierowany na zaspokojenie potrzeb priorytetowych, związanych z wyżywieniem i utrzymaniem mieszkania. Dodatkowo pogarszający się stan zdrowia w gospodarstwach domowych osób starszych wpływa na zwiększenie wydatków na produkty i usługi medyczne. W efekcie w gospodarstwach domowych osób starszych z niskimi dochodami zaspokojenie potrzeb wyższego rzędu staje się stosunkowo trudne, z czego wynika rezygnacja z zakupu wielu produktów z powodu odczuwanych ograniczeń finansowych.

Celem opracowania jest rozpoznanie poziomu i struktury konsumpcji w gospodarstwach domowych zlokalizowanych na wsi, w których głową domu jest osoba w wieku 60 lat i więcej. Celem jest także wskazanie na typy gospodarstw domowych osób starszych, w których struktura wydatków konsumpcyjnych świadczy o ubogim modelu konsumpcji oraz na te, w których struktura konsumpcji jest bardziej nowoczesna.

2. Materiał badawczy i metodologia badania

Materiał źródłowy stanowiły indywidualne, niepublikowane dane z badania budżetów gospodarstw domowych Głównego Urzędu Statystycznego za rok 2012. Ze zbioru GUS obejmującego 37 427 gospodarstw domowych wyodrębniono 4632 gospodarstwa domowe, które stanowiły gospodarstwa domowe zlokalizowane na wsi z głową domu w wieku 60 lat i więcej. W opracowaniu zamiennie używa się fraz „gospodarstwa domowe osób starszych” oraz „gospodarstwa domowe prowadzone przez osoby 60+” dla oznaczenia gospodarstw domowych, w których głowa domu, czyli osoba osiągająca największe dochody w gospodarstwie domowym, ma 60 lat i więcej.

Analizie poddano dwanaście kategorii wydatków na dobra i usługi konsumpcyjne.

W przeprowadzonym badaniu posłużono się analizą wariancji oraz analizą skupień metodą Warda. Analiza wariancji to metoda pozwalająca na ocenę istotności różnic wielu średnich. Analiza wariancji to stosunek wariancji obliczony pomiędzy badanymi grupami a średnią wariancją występującą wewnątrz grup. Istotnie statystycznie wyniki testu jednoczynnikowej analizy wariancji (statystyka F) wskazują, że dany czynnik ma wpływ na zmienną zależną.

W analizie skupień metodą Warda zmierza się do minimalizacji wzrostu ogólnego błędu wewnątrzskupieniowego wyrażonego sumą kwadratów odchyłeń wartości analizowanych zmiennych od średniej dla danych skupień. Założeniem metody jest, że początkowo każdy obiekt stanowi osobne skupienie, następnie łączy się skupienia najbardziej do siebie podobne do uzyskania jednego skupienia zawierającego wszystkie obserwacje. Metoda Warda uznana jest za efektywną, gdyż zapewnia homogeniczność obiektów wewnątrz skupień i jednocześnie ich heterogeniczność między skupieniami. Na podstawie innych analiz opisywana metoda dała najlepsze rezultaty (Piekut 2014a; 2014b).

3. Wydatki konsumpcyjne – analiza porównawcza

Wiek konsumentów to ważna determinanta poziomu i struktury wydatków (Wilkes, 1995). W kolejnych fazach rozwoju rodziny, wraz z postępującym wiekiem członków gospodarstw domowych zmienia się sytuacja materialna, modele konsumpcji, wzorce zakupów (Wells i Gubar, 1966; Gutkowska

i Laskowski, 1999), jak również oczekiwania i preferencje. W gospodarstwach starszych małżeństw znaczenia nabierają wydatki na hobby, podróże (Gutkowska, Ozimek i Laskowski, 2001), natomiast wśród samotnych starszych osób, zwłaszcza po śmierci małżonka, coraz większego znaczenia nabierają wydatki na żywność, lekarstwa i usługi medyczne. Wynika to pośrednio z zauważonej dawno temu przez Rovntree (1901) zmiany sytuacji dochodowej gospodarstw domowych w poszczególnych fazach życia rodziny (Gutkowska i Laskowski, 1999).

W strukturze wydatków wiejskich gospodarstw domowych prowadzonych przez osoby w wieku sześćdziesięciu lat i więcej zaobserwowano wysokie udziały wydatków na żywność, bowiem około 1/3 wydatków ogółem pochłaniały wydatki na żywność i napoje bezalkoholowe, co zgodnie z prawem Engla wskazuje na niekorzystną sytuację materialną tych gospodarstw domowych. Generalnie, na podstawowe potrzeby związane z wyżywieniem i opłatami stałymi na utrzymanie mieszkania w wiejskich gospodarstwach domowych prowadzonych przez osoby starsze przeznaczano blisko 59% wydatków ogółem, podczas gdy w gospodarstwach miejskich udział ten kształtował się na poziomie 46% wydatków ogółem, a przeciętnie w wiejskich gospodarstwach domowych wyniósł prawie 51% wydatków ogółem.

Wysoki udział wydatków w wiejskich gospodarstwach domowych osób 60+ zaobserwowano także w odniesieniu do potrzeb związanych ze zdrowiem – 8,2% wydatków ogółem, podczas gdy w miejskich gospodarstwach domowych udział ten stanowił 5,4% wydatków ogółem. Mimo relatywnie dużego udziału wydatków na zdrowie w gospodarstwach domowych z osobami starszymi, podkreśla się, że wielu konsumentów z tych gospodarstw ze względów finansowych jest zmuszonych ograniczyć wydatki na ochronę zdrowia (Zalega, 2013).

Niższe udziały wydatków w wiejskich gospodarstwach domowych osób starszych w porównaniu z gospodarstwami domowymi miejskimi oraz wiejskimi ogółem odnotowano dla potrzeb związanych z rekreacją i kulturą oraz gastronomią i zakwaterowaniem, to jest 6,3% wydatków ogółem wobec odpowiednio 13,0% i 8,6%. Z badań Bąk (2012) wynika, że osoby starsze swój czas wolny najchętniej poświęcają na słuchanie muzyki, radia, oglądanie telewizji, natomiast uprawianie sportu lub udział w wycieczkach są jeszcze wciąż mało popularne. Należy jednak pamiętać o istniejących barierach w korzystaniu z form uczestnictwa w kulturze, które dotyczą głównie osób starszych, o niższych dochodach oraz o relatywnie gorszym stanie zdrowia. W badaniu *Diagnoza Społeczna 2015* wskazano, że zdecydowanie największy odsetek osób zmuszonych do rezygnacji z wybranych form uczestnictwa w kulturze odnotowano wśród konsumentów z najuboższych gospodarstw domowych. Najwięcej rezygnacji z wyjazdów wypoczynkowych odnotowano zaś w gospodarstwach domowych rencistów (Czapiński i Panek, 2015). Poprawiająca się sytuacja materialna w wielu gospodarstwach domowych i rosnąca długość życia będą powodowały wzrost ilości czasu wolnego,

a przez to dążenie konsumentów do jego optymalnego zagospodarowania (Piekut, 2013).

Na podstawie analizy danych z badań budżetów gospodarstw domowych osób w wieku 60+ zauważa się niższy niż przeciętnie w wiejskich gospodarstwach domowych udział wydatków na: napoje alkoholowe i wyroby tytoniowe, odzież i obuwie, wyposażenie mieszkania i prowadzenie gospodarstwa domowego, transport, łączność, rekreacja i kultura, edukacja, usługi gastronomiczne i zakwaterowanie oraz pozostałe wydatki konsumpcyjne. Wyższy udział wydatków w wiejskich gospodarstwach domowych osób w wieku 60+ niż przeciętnie odnotowano jedynie w przypadku wydatków na żywność, użytkowanie mieszkania i nośniki energii oraz zdrowie (tabela 1).

Wydatki na	Gospodarstwa domowe	Miejskie ogółem	Wiejskie ogółem	Wiejskie 60+
Żywność i napoje bezalkoholowe		24,3	30,0	32,4
Napoje alkoholowe i wyroby tytoniowe		2,9	2,7	2,6
Odzież i obuwie		5,2	4,9	2,9
Użytkowanie mieszkania i nośniki energii		21,7	20,5	26,2
Wyposażenie mieszkania i prowadzenie gospodarstwa domowego		5,0	4,9	4,8
Zdrowie		5,4	4,9	8,2
Transport		9,8	11,1	7,1
Łączność		4,1	4,2	3,8
Rekreacja i kultura		9,5	6,8	5,2
Edukacja		1,4	0,9	0,2
Usługi gastronomiczne i zakwaterowania		3,5	1,8	1,1
Pozostałe towary i usługi konsumpcyjne		7,1	7,4	5,6

Tab. 1. Porównanie struktury wydatków w miejskich i wiejskich gospodarstwach domowych. Źródło: opracowanie własne na podstawie niepublikowanych danych z badania budżetów gospodarstw domowych GUS.

4. Struktura wydatków w wiejskich gospodarstwach domowych osób w wieku 60+ w poszczególnych ich typach

Zmienna „wielkość gospodarstwa domowego” istotnie statystycznie różniwała gospodarstwa domowe pod względem poziomu wydatków na wszystkie kategorie dóbr i usług konsumpcyjnych (test F, $p < 0,05$). Największe współczynniki korelacji między gospodarstwami domowymi zróżnicowanymi pod względem liczby osób w gospodarstwie domowym uzyskano w odnie-

sieniu do wydatków na żywność i napoje bezalkoholowe (0,472), zdrowie (0,323), użytkowanie mieszkania i prowadzenie gospodarstwa domowego (0,272) oraz łączność (0,224).

Wielkość gospodarstwa domowego to cecha odgrywająca znaczącą rolę w rozdysponowywaniu wydatków. Zwiększeniu liczby osób w gospodarstwie domowym towarzyszy zmniejszenie się wydatków na żywność w przeliczeniu na osobę. Jest to rezultat oszczędności wynikający ze zmiany skali gospodarowania, zjawisko to uwidoczni się także przy konsumpcji innych dóbr, na przykład użytkowaniu i wyposażeniu mieszkania, czy odzieży i obuwiu (Gutkowska, Ozimek i Laskowski, 2001). Zalega (2012) wskazuje jednak, że wielkość gospodarstwa domowego nie stanowi głównego wyznacznika popytu konsumenckiego, gdyż większy wpływ mają czynniki społeczno-kulturowe.

W strukturze wydatków jednoosobowych wiejskich gospodarstw domowych prowadzonych przez osoby w wieku 60 lat i więcej zauważono wysokie udziały wydatków na potrzeby podstawowe, takie jak żywienie i utrzymanie mieszkania, które pochłaniały blisko 63% wydatków ogółem. W pozostałych gospodarstwach domowych ze względu na liczbę osób na wspomniane potrzeby przeznaczano od 54% do 59% wydatków ogółem, przy czym zauważalny był tu „efekt skali gospodarowania” (im liczniejsze gospodarstwo domowe, tym mniejszy udział wydatków na żywienie i utrzymanie mieszkania). Na potrzeby wyższego rzędu, to jest na rekreację i kulturę oraz gastronomię i zakwaterowanie przeznaczano od 5,9% wydatków ogółem w dwu- i trzyosobowych gospodarstwach domowych do 6,9% w jednoosobowych gospodarstwach domowych. Niskie odsetki wydatków dostrzeżono w przypadku potrzeb edukacyjnych – w gospodarstwach domowych jedno- i dwuosobowych nie wykazano w ogóle tych wydatków, natomiast w pozostałych typach ich udział kształtował się od 0,2% do 0,9% (tabela 2).

Wykształcenie głowy gospodarstwa domowego to kolejna zmienna istotnie statystycznie różnicująca poziom wydatków w wiejskich gospodarstwach domowych prowadzonych przez osoby w wieku 60+ (test F, $p < 0,05$). Największą siłą związku wydatków konsumpcyjnych między gospodarstwami domowymi zróżnicowanymi pod względem wykształcenia głowy domu odnotowano w odniesieniu do wydatków na łączność (0,322), rekreację i kulturę (0,300) oraz żywność i napoje bezalkoholowe (0,246).

Rozwój intelektualny konsumentów, powiązany w znacznym stopniu z poziomem wykształcenia, wpływa zarówno na ważność potrzeb podstawowych, jak i wyższego rzędu, np. potrzeb kulturalnych. Im wyższe jest wykształcenie członków gospodarstwa domowego, tym większe obserwuje się aspiracje w danym gospodarstwie domowym (Zalega, 2011), co w niniejszym badaniu podkreślone jest przez silny związek poziomu wykształcenia głowy domu z wydatkami na rekreację i kulturę.

Wyszczególnienie	1-osobowe	2-osobowe	3-osobowe	4-osobowe	5-osobowe i więcej	Współczynnik korelacji
Wydatki ogółem	1194,0	1075,0	855,0	685,0	599,0	0,359
Żywność i napoje bezalkoholowe	32,1	32,0	32,6	35,2	33,1	0,472
Napoje alkoholowe i wyroby tytoniowe	2,2	2,6	3,0	2,9	2,5	0,105
Odzież i obuwie	2,4	2,8	3,2	3,2	3,9	0,066
Użytkowanie mieszkania i nośniki energii	30,4	27,1	23,8	20,1	20,5	0,272
Wyposażenie mieszkania i prowadzenie gospodarstwa domowego	4,2	5,0	5,1	5,5	4,8	0,077
Zdrowie	10,3	8,7	7,3	5,6	5,0	0,323
Transport	3,6	7,7	7,6	8,4	10,6	0,073
Łączność	3,7	3,6	4,0	4,3	4,2	0,224
Rekreacja i kultura	4,8	5,3	4,9	5,1	5,7	0,117
Edukacja	0,0	0,0	0,2	0,6	0,9	0,200
Usługi gastronomiczne i zakwaterowania	2,1	0,6	0,9	1,0	0,7	0,154
Pozostałe towary i usługi konsumpcyjne	4,3	4,6	7,5	8,1	8,3	0,105

Tab. 2. Wydatki ogółem (w zł) i struktura wydatków (w %) w wiejskich gospodarstwach domowych z głową domu 60+ według wielkości gospodarstwa domowego. Źródło: opracowanie własne na podstawie niepublikowanych danych z badania budżetów gospodarstw domowych GUS.

W strukturze wydatków wiejskich gospodarstw domowych prowadzonych przez osoby 60+ wraz ze wzrostem poziomu wykształcenia głowy domu zmniejszały się udziały wydatków na żywność oraz opłaty stałe związane z mieszkaniem, natomiast wzrastały udziały wydatków na usługi. W gospodarstwach domowych reprezentowanych przez osoby posiadające co najmniej gimnazjalny poziom wykształcenia udział wydatków na potrzeby wisserogenne wyniósł 63% wydatków ogółem, podczas gdy w gospodarstwach domowych z głową domu legitymującą się wyższym poziomem wykształcenia udział ten stanowił 47%. W gospodarstwach domowych prowadzonych przez

osoby z niższym poziomem wykształcenia wydatki na rekreację, kulturę, usługi gastronomiczne i hotelarskie pochłaniały 5–6% wydatków ogółem, zaś w gospodarstwach domowych prowadzonych przez osoby z wyższym poziomem wykształcenia – ponad 10% wydatków ogółem. Wraz ze wzrostem wykształcenia głowy domu w strukturze wydatków w wiejskich gospodarstwach domowych z głowami domu w wieku 60 lat i więcej zaobserwowano wzrost udziału wydatków na wyposażenie mieszkania oraz na wspomniane wcześniej usługi.

Wyszczególnienie	Gimnazjalne, podstawowe lub mniej	Zasadnicze zawodowe	Średnie i policealne	Wyższe	Współczynniki korelacji
Wydatki ogółem	786,0	942,0	1174,0	1623,0	0,352
Żywność i napoje bezalkoholowe	35,3	32,8	29,6	24,7	0,246
Napoje alkoholowe i wyroby tytoniowe	2,5	2,8	2,4	2,4	0,105
Odzież i obuwie	2,6	3,1	3,3	3,2	0,163
Użytkowanie mieszkania i nośniki energii	27,7	26,1	25,0	22,0	0,119
Wyposażenie mieszkania i prowadzenie gospodarstwa domowego	4,1	4,5	5,0	8,4	0,182
Zdrowie	9,0	7,1	8,1	7,8	0,150
Transport	4,8	8,1	8,5	11,6	0,178
Łączność	3,6	3,8	4,0	3,9	0,322
Rekreacja i kultura	4,1	4,8	6,2	8,6	0,300
Edukacja	0,2	0,2	0,3	0,3	0,055
Usługi gastronomiczne i zakwaterowania	1,1	0,7	1,1	1,6	0,087
Pozostałe towary i usługi konsumpcyjne	5,1	6,0	6,3	5,5	0,127

Tab. 3. Wydatki ogółem (w zł) i struktura wydatków (w %) w wiejskich gospodarstwach domowych z głową domu 60+ według poziomu wykształcenia głowy domu. Źródło: opracowanie własne na podstawie niepublikowanych danych z badania budżetów gospodarstw domowych GUS.

Lokalizacja gospodarstwa domowego to kolejna zmienna, która istotnie statystycznie różnicowała poziom wydatków w wiejskich gospodarstwach domowych z głową domu w wieku 60+ (test F, $p < 0,05$). Wartości współczynników korelacji między miejscem lokalizacji gospodarstwa domowego (region Polski), a wydatkami konsumpcyjnymi były generalnie niższe niż

między zmiennymi „wielkość gospodarstwa domowego” i „poziom wykształcenia głowy domu” a wydatkami konsumpcyjnymi. Największe współczynniki korelacji między gospodarstwami domowymi zróżnicowanymi ze względu na region lokalizacji gospodarstwa domowego zauważono względem wydatków na zdrowie (0,108).

Generalnie najkorzystniejszą sytuacją, biorąc pod uwagę wysokość udziału wydatków na wyżywienie i opłaty stałe związane z mieszkaniem, cechowały się wiejskie gospodarstwa domowe prowadzone przez osoby w wieku 60+ z regionów południowo-zachodniego i północno-zachodniego; potrzeby wiscerogenne w tych gospodarstwach domowych pochłaniały około 57% wydatków ogółem. Na drugim końcu skali znalazły się gospodarstwa domowe z regionu północnego, gdzie na omawiane potrzeby przeznaczano 60% wydatków ogółem. Najwyższy udział wydatków na dobra i usługi wyższego rzędu, takie jak rekreacja, kultura, gastronomia, zakwaterowanie, był w gospodarstwach domowych z regionów południowo-zachodniego i północno-zachodniego (około 7% wydatków ogółem), podczas gdy w pozostałych gospodarstwach domowych udział ten kształtował się na poziomie około 6% wydatków ogółem. Cechą charakterystyczną gospodarstw domowych zlokalizowanych w regionie centralnym był najwyższy odsetek wydatków na wyposażenie mieszkania i prowadzenie gospodarstwa domowego oraz na zdrowie, który wyniósł blisko 15% wydatków ogółem, podczas gdy w gospodarstwach domowych z pozostałych regionów kształtował się na poziomie 12–13% wydatków ogółem (tabela 4).

Poziom dochodów w gospodarstwie domowym to zmienna istotnie statystycznie różnicująca wydatki na dobra i usługi w wiejskich gospodarstwach domowych z głową domu w wieku 60+ (test F, $p < 0,05$). Zauważono też względnie wysokie poziomy współczynniki korelacji między poziomem dochodów rozporządzalnych a wydatkami na dobra i usługi konsumpcyjne. Największe współczynniki korelacji z poziomem dochodów w gospodarstwach domowych odnotowano względem wydatków na żywność i napoje bezalkoholowe (0,496), łącznie (0,407), rekreację i kulturę (0,335) oraz użytkowanie mieszkania i nośniki energii (0,329).

W wiejskich gospodarstwach domowych osób starszych wraz ze wzrostem poziomu dochodów zmniejszały się udziały wydatków na żywność i napoje bezalkoholowe, co jest zgodne z prawem Engla. W gospodarstwach domowych z I grupy kwintylowej wydatki na wyżywienie sięgały 42% wydatków ogółem, podczas gdy w gospodarstwach domowych z V grupy kwintylowej stanowiły 25% wydatków ogółem. W gospodarstwach domowych osób starszych o niskich dochodach zaobserwowano niską jakość żywienia (Wądołowska, 2010). Zauważono też, że do IV grupy kwintylowej w strukturze wydatków wzrastały wydatki na opłaty stałe związane z użytkowaniem mieszkania. I tak, w I grupie kwintylowej stanowiły one 21% wydatków ogółem, a w IV blisko 29% wydatków ogółem, po czym w V grupie uległy zmniejszeniu do około 26% wydatków ogółem.

Wyszczególnienie	Region centralny	Region południowy	Region wschodni	Region północno-zachodni	Region południowo-zachodni	Region północny	Współczynniki korelacji
Wydatki ogółem	1035,0	1005,0	862,0	903,0	990,0	890,0	0,104
Żywność i napoje bezalkoholowe	32,1	30,6	34,3	33,3	30,1	32,6	0,095
Napoje alkoholowe i wyroby tytoniowe	2,5	2,3	2,3	2,8	2,9	2,9	0,056
Odzież i obuwie	2,8	3,0	3,2	3,0	2,5	2,6	0,038
Użytkowanie mieszkania i nośniki energii	26,7	28,0	25,0	23,9	26,4	27,4	0,088
Wyposażenie mieszkania i prowadzenie gospodarstwa domowego	5,3	4,2	4,9	4,7	4,9	5,0	0,035
Zdrowie	9,5	8,1	8,0	7,2	8,1	8,1	0,108
Transport	6,2	7,8	6,8	7,4	8,1	6,3	0,041
Łączność	3,6	3,7	3,8	4,2	3,6	3,8	0,073
Rekreacja i kultura	4,8	4,7	5,1	5,8	5,7	5,3	0,044
Edukacja	0,2	0,2	0,3	0,2	0,2	0,1	0,038
Usługi gastronomiczne i zakwaterowania	1,0	1,3	1,0	1,2	1,2	0,7	0,043
Pozostałe towary i usługi konsumpcyjne	5,3	5,9	5,2	6,1	6,4	5,2	0,053

Tab. 4. Wydatki ogółem (w zł) i struktura wydatków (w %) w wiejskich gospodarstwach domowych z głową domu 60+ według lokalizacji gospodarstwa domowego (region Polski). Źródło: opracowanie własne na podstawie niepublikowanych danych z badania budżetów gospodarstw domowych GUS.

W najuboższych gospodarstwach domowych (I grupa kwintylowa) odnotowano najwyższe udziały wydatków na napoje alkoholowe i wyroby tytoniowe oraz łączność, a także na wspomniane wcześniej potrzeby żywnościowe, natomiast najniższy odsetek wydatków zauważono w odniesieniu do wydatków na zdrowie, pozostałe towary i usługi konsumpcyjne oraz na wyposażenie mieszkania. Zauważono też, że udział wydatków na wyposażenie mieszkania i prowadzenie gospodarstwa domowego zwiększał się w miarę przechodzenia gospodarstwa domowego do kolejnej, wyższej grupy kwintylowej (tabela 5).

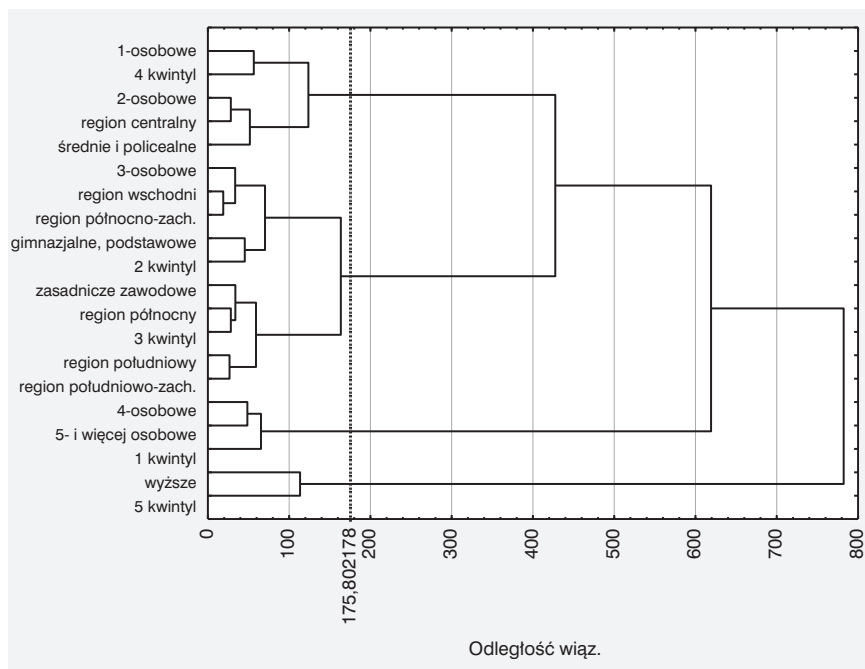
Wyszczególnienie	I grupa kwintylowa	II grupa kwintylowa	III grupa kwintylowa	IV grupa kwintylowa	V grupa kwintylowa	Współczynniki korelacji
Wydatki ogółem	490,0	722,0	911,0	1152,0	1779,0	0,600
Żywność i napoje bezalkoholowe	41,9	36,2	34,3	30,8	24,8	0,496
Napoje alkoholowe i wyroby tytoniowe	3,1	2,6	2,4	2,5	2,5	0,176
Odzież i obuwie	3,1	2,8	2,5	2,9	3,4	0,234
Użytkowanie mieszkania i nośniki energii	21,0	24,8	27,2	28,8	25,5	0,329
Wyposażenie mieszkania i prowadzenie gospodarstwa domowego	4,1	4,2	4,5	4,7	6,2	0,195
Zdrowie	6,0	8,1	9,1	9,0	7,3	0,305
Transport	5,7	6,7	5,2	5,9	11,4	0,237
Łączność	4,2	3,8	3,9	3,7	3,6	0,407
Rekreacja i kultura	5,0	4,5	4,3	4,9	7,1	0,335
Edukacja	0,3	0,3	0,2	0,1	0,2	0,032
Usługi gastronomiczne i zakwaterowania	0,8	0,5	0,9	1,0	1,9	0,179
Pozostałe towary i usługi konsumpcyjne	4,8	5,3	5,5	5,7	6,2	0,204

Grupy kwintylowe to grupy powstałe w wyniku podzielenia gospodarstw domowych z całej bazy danych GUS na pięć typów, w każdym typie znajdowało się po 20% gospodarstw domowych, przy czym w pierwszym typie, to jest w I grupie kwintylowej, znalazły się gospodarstwa z najmniejszymi dochodami rozporządzalnymi, a w V grupie kwintylowej z największymi dochodami.

Tab. 5. Wydatki ogółem (w zł) i struktura wydatków (w %) wydatków w wiejskich gospodarstwach domowych z głową domu 60+ według poziomu zamożności (grupy kwintylowe). Źródło: opracowanie własne na podstawie niepublikowanych danych z badania budżetów gospodarstw domowych GUS.

5. Grupowanie typów wiejskich gospodarstw domowych ze względu na poziom wydatków konsumpcyjnych

W celu pogrupowania gospodarstw domowych o podobnym poziomie wydatków na dobra i usługi konsumpcyjne wykorzystano analizę skupień metodą Warda. Drzewo „przecięto” na wysokości 176, uzyskując 4 skupienia gospodarstw domowych (rysunek 1).



Rys. 1. Dendrogram przedstawiający typy gospodarstw domowych o podobnym poziomie wydatków w 2012 r. według metody Warda. Źródło: opracowanie własne na podstawie niepublikowanych danych z badania budżetów gospodarstw domowych GUS.

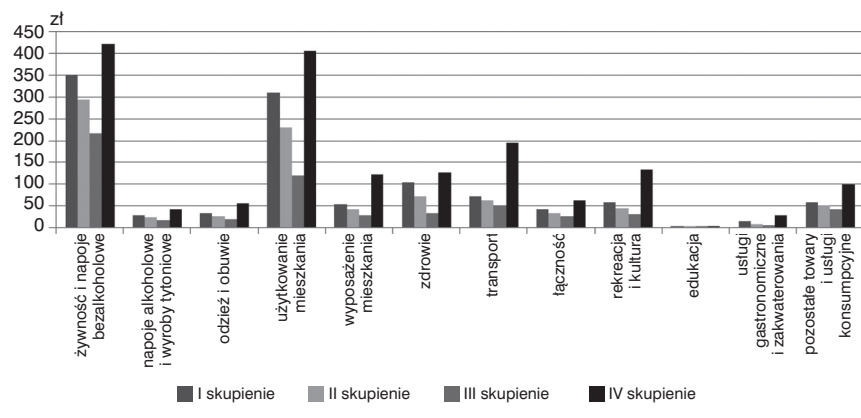
W I skupieniu znalazły się gospodarstwa domowe jedno- i dwuosobowe z IV grupy kwintylowej, z regionu centralnego, w których głowa domu legitymowała się średnim lub policealnym poziomem wykształcenia. W takich typach gospodarstw domowych miesięczne wydatki na osobę wynosiły ponad 1100 zł miesięcznie.

Do II skupienia zakwalifikowano następujące typy gospodarstw domowych: trzyosobowe, z regionu wschodniego, północno-zachodniego, północnego, południowego i południowo-zachodniego, z II i III grupy kwintylowej oraz z wykształceniem głowy domu zasadniczym zawodowym i niższym. W gospodarstwach domowych tego skupienia odnotowano niższe wydatki na dobra i usługi konsumpcyjne niż w skupieniu I i IV – miesięcznie na osobę wyniosły blisko 890 zł.

W III skupieniu znalazły się gospodarstwa domowe reprezentowane przez takie typy, jak: cztero- oraz pięciosobowe i więcej oraz najuboższe. W gospodarstwach domowych tych typów odnotowano najniższe miesięczne wydatki na osobę, wynoszące około 590 zł. Wysokie udziały wydatków na potrzeby pierwszoplanowe wskazują na niekorzystną strukturę konsumpcji

analizowanych typów gospodarstw. W gospodarstwach tych zaspokojenie potrzeb wyższego rzędu jest ograniczone.

Do IV skupienia zakwalifikowano gospodarstwa domowe prowadzone przez osoby z wyższym poziomem wykształcenia oraz z V grupy kwintylowej. W gospodarstwach tych miesięczne wydatki na osobę wyniosły ponad 1700 zł. Na wszystkie kategorie wydatków uwzględnionych w badaniu w gospodarstwach domowych z IV skupienia ponoszono największe wydatki. Niskie udziały wydatków na potrzeby żywnościowe oraz związane z utrzymaniem mieszkania w analizowanych typach gospodarstw domowych wskazują na najbardziej nowoczesną strukturę konsumpcji wśród wiejskich gospodarstw domowych osób starszych.



Rys. 2. Poziomy wydatków na dobra i usługi konsumpcyjne w skupieniach gospodarstwach domowych. Źródło: opracowanie własne na podstawie niepublikowanych danych z badania budżetów gospodarstw domowych GUS.

6. Podsumowanie

Przeprowadzone analizy pozwoliły na realizację założonych celów oraz sformułowanie następujących stwierdzeń i wniosków. W gospodarstwach domowych zlokalizowanych na wsiach, w których głową domu była osoba starsza, poziom wydatków na dobra i usługi konsumpcyjne był niski, a powodami takiego stanu są zapewne niskie dochody uzyskiwane w tych gospodarstwach domowych. W wiejskich gospodarstwach domowych osób starszych realizowany jest żywnościowy model konsumpcji. Typami gospodarstw domowych o szczególnie niskich wydatkach na dobra i usługi konsumpcyjne okazały się gospodarstwa domowe czteroosobowe i więcej oraz z I grupy kwintylowej. Ponad połowa wydatków w tych typach gospodarstw domowych kierowana była na potrzeby podstawowe. Natomiast najbardziej nowoczesną

strukturę konsumpcji i najwyższe wydatki na dobra i usługi konsumpcyjne odnotowano w wiejskich gospodarstwach domowych z najkorzystniejszą sytuacją materialną, w których głowa gospodarstwa domowego legitymowała się wyższym poziomem wykształcenia.

Bibliografia

- Bąk, I. (2012). Turystyka w obliczu starzejącego się społeczeństwa. *Prace Naukowe Uniwersytetu Ekonomicznego we Wrocławiu*, (258), 13–23.
- Czapiński, J. i Panek, T. (2014). *Diagnoza społeczna. Raport*. Warszawa: Rada Monitoringu Społecznego.
- Golinowska, S., Holzer, J., Szwarz, H. i Pędich, W. (1999). Starzenie się i starość: pojęcia, tendencje, cechy i struktury. W: S. Golinowska (red.), *Raport o rozwoju społecznym Polska 1999*. Warszawa: UNDP.
- GUS. (2014a). *Emerytury i renty w 2013 r.* Warszawa: GUS.
- GUS. (2014b). *Prognozy ludności na lata 2014–2050*. Warszawa: GUS.
- Gutkowska, K. i Laskowski, W. (1999). Koncepcja cyklu życia rodziny i jej użyteczność w badaniach nad konsumpcją. *Wiadomości Statystyczne*, (6), 21–34.
- Gutkowska, K., Ozimek, I. i Laskowski, W. (2001). *Uwarunkowania konsumpcji w polskich gospodarstwach domowych*. Warszawa: Wydawnictwo SGGW.
- Leszczyńska-Rejchert, A. (2010). *Człowiek starszy i jego wspomaganie – w stronę pedagogiki starości*. Olsztyn: Wydawnictwo UW-M.
- Piekut, M. (2013). Wydatki na zagospodarowywanie czasu wolnego w gospodarstwach domowych. *Ekonomia i Zarządzanie*, 3 (5), 64–81.
- Piekut, M. (2014a). Nierówności w wydatkach na edukację w europejskich gospodarstwach domowych. *Nierówności Społeczne a Wzrost Gospodarczy*, 39, 250–261.
- Piekut, M. (2014b). Wydatki na kulturę i rekreację w budżetach gospodarstw domowych Europejczyków. *Wiadomości Statystyczne*, (5), 75–89.
- Rovntree, E.S. (1901). *Poverty: A Study of Town Life*. London: Longmans Green.
- Wądołowska, L. (2010). *Żywnościowe podłoże zagrożeń zdrowia w Polsce*. Olsztyn: Wydawnictwo UW-M.
- Wells, W. i Gubar, G. (1966). Life Cycle Concept in Marketing Research. *Journal of Marketing Research*, 3 (November), 355–363.
- Wilkes, R.E. (1995). Household Life cycle Stages, Transitions, and Product Expenditures. *Journal of Consumer Research*, 22 (June), 27–42.
- Zalega, T. (2011). Mikrouwarunkowania potrzeb i zachowań rynkowych gospodarstw domowych a nowa konsumpcja. *Studia i Materiały. Wydział Zarządzania Uniwersytet Warszawski*, (1–2), 79–106.
- Zalega, T. (2012). *Konsumpcja. Determinanty. Teorie. Modele*. Warszawa: PWE.
- Zalega, T. (2013). Wydatki na ochronę zdrowia w polskich gospodarstwach domowych w okresie kryzysu. *Problemy Zarządzania*, 1 (41).