

# Agnieszka Szykuła

---

## Zespół cerkiewny w Śniatyczach koło Zamościa

---

Radzyński Rocznik Humanistyczny 4, 225-239

---

2006

Artykuł został opracowany do udostępnienia w internecie przez Muzeum Historii Polski w ramach prac podejmowanych na rzecz zapewnienia otwartego, powszechnego i trwałego dostępu do polskiego dorobku naukowego i kulturalnego. Artykuł jest umieszczony w kolekcji cyfrowej [bazhum.muzhp.pl](http://bazhum.muzhp.pl), gromadzącej zawartość polskich czasopism humanistycznych i społecznych.

Tekst jest udostępniony do wykorzystania w ramach dozwolonego użytku.



RADYCALNY PRACOWNIK HUMANISTYCZNY  
tom 4, 2008

Agnieszka Szykuła

## Zespół cerkiewny w Śniatyczach koło Zamościa

### Dzieje wsi ze szczególnym uwzględnieniem stosunków własnościowych

Miejscowość Śniatycze przynależy administracyjnie do gminy Komarów, położonej we wschodniej części powiatu zamojskiego. Tereny Śniatycz były zamieszkiwane już w VII-IX w. Świadczą o tym pozostałości grodu otoczonego wałem o średnicy około 140 m. Z dzisiejszego stanu badań można wywnioskować, że gród otoczony był wałem, a po zewnętrznej stronie fosą<sup>1</sup>.

Pierwsza wzmianka o miejscowości pochodzi z 1447 r. Śniatycze należały wówczas do możnego ruskiego rodu Skorutów. Miejscowość przechodziła z rąk do rąk kolejnych potomków rodu. Najpierw była w posiadaniu Waśka Skoruta herbu Korczak, po nim dziedziczył około roku 1474 Olechno Skorut, a następnie jego syn – Waśko [Jan] Skoruta, stolnik chełmski, który zmarł przed rokiem 1551.<sup>2</sup> W roku 1564 wieś była już podzielona między dwóch właścicieli: Jana Firleja Broniowskiego (na jego włościach znajdowała się cerkiew) oraz Jana Hubickiego. W roku 1577 we wsi istniał drewniany dwór na planie prostokąta, trójdzielny, z sienią na osi. Po jednej stronie sieni znajdowała się jedna izba, po drugiej piekarnia<sup>3</sup>. Śniatycze wówczas należały w części do Jana Zamoyskiego<sup>4</sup>. Natomiast przed rokiem 1593 pół Śniatycz oraz cała sąsiednia Wola Śniatycka należały do Rafaela Strepowskiego, sekretarza

<sup>1</sup> J. Niedźwiedź, *Leksykon historyczny miejscowości dawnego województwa zamojskiego*, Zamość 2003, s. 507.

<sup>2</sup> H. Starmiński, *Powiat horodelski w roku 1472*, Hrubieszów 1958, s. 15.

<sup>3</sup> I. Rolska-Boruch, *Siedziby szlacheckie i magnackie na ziemiach zwanych Lubelszczyzną 1500-1700*, Lublin s. 285.

<sup>4</sup> W. Bondyra, *Słownik historyczny miejscowości województwa zamojskiego*, Zamość-Lublin 1993, s. 33.

królewskiego, który odstąpił je Stanisławowi Żółkiewskiemu, a ten w tym samym roku odsprzedał je Janowi Zamoyskiemu. Kolejnym właścicielem Śniatycz był krewny Jana Zamoyskiego, Paweł Zamoyski z Niewirkowa. W roku 1612 dzierżawcą wsi był Zieliński. W roku 1642 właścicielem Śniatycz byli Tomasz Zamoyski i Jarosław Oleśnicki, w których imieniu gospodarował Abraham Wysocki<sup>5</sup>. W 1660 r. wieś była w posiadaniu Czartoryskich, natomiast w roku 1725 właścicielem Śniatycz i kolatorem cerkwi był ordynat Tomasz Zamoyski. Po roku 1725 wieś kupił Michał Rulikowski, podczaszy bełski żonaty z Marianną Sokolnicką, a następnie od roku 1732 ich syn Józef, także podczaszy bełski. Józef Rulikowski odsprzedał w 1748 miejscowość Makaremu Kurdwanowskiemu. W roku 1764, właściciel wsi, Stanisław Węgliński posiadał w dworze prywatną kaplicę<sup>6</sup>. Pretensje o tę miejscowość zgłaszali wówczas spokrewnieni z Węglińskim Lubowieccy. W roku 1774 Piotr Lubowiecki herbu Paprzyca zawarł transakcję z Makarym Kurodwańskim na Śniatycze i Wolę Śniatyczką, co związane było z jego ożenkiem z Delfiną Rusyjanowską, córką Świętosława Lubowieckiego<sup>7</sup>.

W latach osiemdziesiątych XVIII w. Piotr Lubowiecki sprowadził do miejscowości kolonistów niemieckich. Nie wykazał się jako gospodarz, bowiem w roku 1802 wskutek zadłużenia odsprzedał swoje dobra Michałowi Węglińskiemu. W roku 1818 Śniatycze oraz Wolicę Śniatyczką odziedziczyła po ojcu Felicjana Cyrylla z Węglińskich Załuska, żona Antoniego, kolatora kolejnej, prawosławnej już cerkwi w Śniatyczach. Od roku 1825 do połowy XVIII w. pojawia się w dokumentach dzierżawca Śniatycz, Ignacy Kajetan Głogowski<sup>8</sup>. W 1860 r. Śniatycze kupiła Władysława z Estków Załuska, żona Maurycego Załuskiego. Majątek jej, być może za udział w powstaniu styczniowym skonfiskowały władze carskie. Majątek ten, na publicznej licytacji w roku 1868 nabył Stanisław Węgliński, a następnie od roku 1871 parcelował folwarki w Śniatyczach, Wolicy i sprzedawał osadnikom. Część ziem zakupił Seweryn Ulanicki, ówczesny protorej cerkwi, rok później część ziem zakupił Filaret Ulanicki, zmarły w 1907 r. (jego grób znajduje się na cmentarzu przycerkwiowym), po nim majątek odziedziczył Jan Ulanicki<sup>9</sup>.

Pod koniec XIX w. we wsi istniała szkoła początkowa, którą od roku 1870 zamieniono na powszechną, notowane są wówczas w Śniatyczach dwa młyny wodne<sup>10</sup>.

### **Dzieje parafii unickiej w Śniatyczach (do jej likwidacji około 1875 r.)**

Trudno ustalić przy dzisiejszym stanie badań, kiedy powstała unicka parafia prawosławna w Śniatyczach. Pierwsza informacja o greckokatolickiej świątyni w tej miejscowości pochodzi z 1531 r.<sup>11</sup>, kolejne z 1629 r.<sup>12</sup> i z końca XVII w.<sup>13</sup> Z drugiej tercji

<sup>5</sup> J. Niedźwiedź, *Leksykon historyczny...*, s. 508.

<sup>6</sup> J. Górak, *Kościół drewniany Zamojszczyzny*, Zamość 1986, s. 92.

<sup>7</sup> J. Niedźwiedź, *Leksykon historyczny...*, s. 508.

<sup>8</sup> Tamże.

<sup>9</sup> Tamże.

<sup>10</sup> Tamże.

<sup>11</sup> A. Kupiec-Niedźwiedź, J. Niedźwiedź, *Dzieje miejscowości gminy Komarów Osada, powiat zamojski, Komarów-Zamość 2003*, s. 62.

<sup>12</sup> J. Górak, *Dawne cerkwie drewniane w województwie zamojskim*, Zamość 1984, s. 36.

XVII w., kiedy Śniatycze należały do Tomasza Zamoyskiego pochodzi pierwsza, odnaleziona przez autorkę wizytacja dekanatu zamojskiego. W roku 1722 wśród parafii wchodzących w skład dekanatu zamojskiego wymieniona jest cerkiew w Śniatyczach pod wezwaniem Soboru Najświętszej Marii Panny<sup>14</sup>.

Natomiast pierwsza informacja o parafii pochodzi z 1702 r. Cerkiew śniatyccka pod wezwaniem Jana Ewangelisty wymieniana jest jako wchodząca w skład dekanatu zamojskiego guberni lubelskiej<sup>15</sup>. Także Słownik Geograficzny Królestwa Polskiego podaje, że w roku 1722 istniała w Śniatyczach cerkiew parafialna niewiadomej erekcji<sup>16</sup>. Wezwanie oraz parafia utrzymały się niezmiennie do roku 1875, kiedy zniesiono wezwanie greckokatolickie a w jego miejsce narzucono prawosławie<sup>17</sup>.

### **Obiekty zespołu cerkiewnego parafii unickiej. Dzieje cerkwi, opis cerkwi niezachowanej**

Jak już zostało powiedziane, pierwsza wzmianka o unickiej cerkwi pochodzi z 1531 r.<sup>18</sup>, kolejne z 1629 r.<sup>19</sup> i XVII w.<sup>20</sup>, trudno jednak ustalić czy dokumenty informują o tym samym budynku cerkiewnym. W roku 1702 świątynia wymagała gruntownej reperacji (sugerować to może, że istniała już przez jakiś czas)<sup>21</sup>. Losy budynku cerkiewnego w wieku XVIII są bardzo zawiłe, a kolejne wizytacje, informują na przemian o jej dobrym lub złym stanie. Z opisów wynika, że do remontu oddawany był cały czas ten sam budynek<sup>22</sup>. Na początku XIX w., w roku 1812, cerkiew po raz kolejny określana jest jako „reperacyi potrzebująca”<sup>23</sup>, w roku 1823 jako „całkowicie zdezelowana”<sup>24</sup>, z kolei w roku 1832 cerkiew natychmiast potrzebowała uzupełnienia „podwalin”<sup>25</sup>. W złym stanie były w roku 1832 okna: od strony południowej trzy, od północnej dwa, także drzwi wejściowe musiały być podpierane drewnianym drągiem, ponieważ nie domykały się<sup>26</sup>. W roku 1838 w Śniatyczach wybudowano nową cer-

---

<sup>13</sup> A. Gil, *Prawosławna eparchia chełmska do 1596 roku*, Lublin 1999, s. 236.

<sup>14</sup> Archiwum Państwowe w Lublinie, Chełmski Konsystorz Grecko-Katolicki (dalej: APL, ChKKGK), sygn. 101, s. 3v, wizytacja dekanatu zamojskiego.

<sup>15</sup> Tamże, sygn. 127, s. 127, wizytacja dekanatu Zamojskiego.

<sup>16</sup> *Słownik Geograficzny Królestwa Polskiego i innych krajów słowiańskich*, red. F. Sulimierski, B. Chlebowski, W. Walewski, t. 10, Warszawa 1884, s. 59.

<sup>17</sup> APL., ChKKGK, sygn. 112, s. 69, „Wizyta cerkwi parafialnej pod tytułem Jana Ewangelisty w dobrach J. W. P. Makarego Hudywanowskiego podkomorzego buskiego roku 1771 uczyniona”; sygn. 139, s. 227, „Wizyta dekanatu zamojskiego w roku 1812 miesiąca kwietnia uczyniona”; sygn. 124, s. 74, „Wizytacja dekanatu zamojskiego sporządzona przez biskupa Maksymiliana Ryłkę”; sygn. 110, s. 132v, s. 232, „Wizyta dekanatu zamojskiego z 1760 roku”; sygn. 106, „Wizyta cerkwi dekanatu zamojskiego z 1740 roku”; sygn. 516, s. 3, inwentarz i opis cerkwi w Śniatyczach; sygn. 798, s. 90, *Klirowyje Vedomosti* 1876.

<sup>18</sup> A. Kupiec-Niedźwiedz, J. Niedźwiedz, *Dzieje miejscowości gminy...*, s. 62.

<sup>19</sup> J. Górak, *Dawne cerkwie...*, s. 36.

<sup>20</sup> A. Gil, *Prawosławna...*, s. 236; APL, ChKKGK, sygn. 101, s. 3v.

<sup>21</sup> A. Gil, *Prawosławna...*, s. 236.

<sup>22</sup> APL, ChKKGK, sygn. 112, s. 69; sygn. 124, s. 74; sygn. 110, s. 232; sygn. 106, s. 132v.

<sup>23</sup> Tamże, sygn. 139, s. 227.

<sup>24</sup> Tamże, sygn. 516, s. 3.

<sup>25</sup> Tamże.

<sup>26</sup> Tamże.

kiew, stanęła ona na fundamentach poprzedniej<sup>27</sup>. Fundatorem oraz kolatorem cerkwi był Antoni Załuski, ówczesny właściciel dóbr Śniatycze. Z jego rozkazu rozebrano starą cerkiew i zajęto się wystawianiem nowej. Także z jego funduszy cerkiew przeszła reperację w roku 1866<sup>28</sup>. Kolejna reperacja, tego samego budynku miała już miejsce po roku 1875, kiedy unicką parafię w Śniatyczach nakazano znieść, w jej miejsce ustanowiono parafię prawosławną<sup>29</sup>.

Postulat wybudowania w Śniatyczach ze środków parafian nowej cerkwi pojawił się po raz pierwszy w roku 1779, podczas wizytacji złożonej przez biskupa Maksymiliana Ryłkę<sup>30</sup>.

Większość informacji o niezachowanym obiekcie pochodzi z wizytacji dekanatu zamojskiego z XVIII i XIX w. Kilka faktów można także wywnioskować z dokumentów archiwalnych „Klirowyje Wedomosti”, przechowywanych w Archiwum Państwowym w Lublinie sprawozdań, jakie mieli obowiązek zdawać prawosławni księża o swoich parafiach. Są to jednak sprawy oczywiste i potraktowane najczęściej bardzo ogólnikowo. Istotnym i najważniejszym źródłem dla wyglądu nieistniejącej cerkwi w Śniatyczach okazała się mapa F. von Miega, Karte des Königreichs Galizien und Lodomerien sporządzona w latach 1772-1783, znajdująca się w Kriegsarchiv w Wiedniu. Mapa swym zasięgiem obejmowała zabór austriacki po pierwszym rozbiórze Polski, w którego zasięgu znalazła się miejscowość Śniatycze, na mapie określona jako [Žnetice]<sup>31</sup>. Autor w precyzyjny sposób nakreślił wygląd cerkwi (patrz il. 1). Nieistniejąca cerkiew stanęła na miejscu obecnej<sup>32</sup>. W roku 1876 teren ten został określony jako „znajdujący się w środku miejscowości, na dość pustym i niezamieszkałym placu”<sup>33</sup>.

Była to świątynia orientowana, drewniana, w części stawiana w węgły, a w części „w słupy”, z zewnątrz oszalowana tarcicami<sup>34</sup>. Na bryłę budowli składał się jednonawowy korpus poprzedzony kruchtą o takiej samej szerokości, zakończony prezbiterium oraz przylegająca od strony południowej zakrystia. Trudno jednoznacznie określić ilu osiowe były elewacje cerkwi. W fasadzie, (czyli od strony zachodniej), na osi głównej znajdowały się, drzwi na dwóch żelaznych zawiasach, z ryglami i łańcuchem przy nim. Elewacje boczne były prawdopodobnie trzysosiowe a okna oprawiane w ołów, bez krat<sup>35</sup>.

Dach był kryty gontami, podwyższony nad prezbiterium. Na jego dwóch końcach znajdowały się dwa krzyże, oraz jeden mniejszy nad prezbiterium<sup>36</sup>. W roku 1823 cerkiew posiadała sygnaturkę<sup>37</sup>. Natomiast w roku 1832 wymieniana jest jako

---

<sup>27</sup> Tamże, sygn. 814, s. 29, *Klirowyje Wedomosti* 1888.

<sup>28</sup> Tamże.

<sup>29</sup> Tamże.

<sup>30</sup> Tamże, sygn. 124, s. 79.

<sup>31</sup> F. Mieg, *Karte des Königreichs Galizien und Lodomerien. 1 : 28 800. 1779-1782*, Kriegsarchiv w Wiedniu., rps B. IX a 390, mikrofilm ODZ w Warszawie.

<sup>32</sup> APL, ChKGK, sygn.824, s. 47, *Klirowyje Wedomosti* 1896.

<sup>33</sup> Tamże, sygn.798, s. 90, *Klirowyje Wedomosti* 1876.

<sup>34</sup> Tamże, sygn. 516, s. 10.

<sup>35</sup> Tamże.

<sup>36</sup> Tamże.

<sup>37</sup> Tamże, sygn. 127, s. 127, wizyta dekanatu zamojskiego.

świątynia z kopułą nad kruchtą (w której znajduje się jeden dzwonek) podbitaowymi tarciami, a częściowo blachą. Na jej wierzchołku znajdował się duży żelazny krzyż<sup>38</sup>. Świątynia posiadała cztery dzwony: trzy umieszczone były w dzwonnicy, czwarty w sygnaturce<sup>39</sup>.

Od strony południowej do korpusu, przy prezbiterium przylegała zakrystia. Drzwi z zakrystii do cerkwi umocowane były na dwóch żelaznych zawiasach ze skoblem i kłódką. Zakrystia posiadała jedno okienko od strony „wchodowej” z dwoma „lisztwami”, bez kraty<sup>40</sup>. Wobec tego, wspomniane w roku 1832 jeszcze jedne drzwi prowadziły być może z zakrystii do korpusu głównego<sup>41</sup>. Dach zakrystii był podbity gontami z krzyżem żelaznym umieszczonym na wierzchołku<sup>42</sup>.

Cerkiew została wzniesiona na planie prostokąta, poprzedzał ją prostokątna kruchta o szerokości tej, co nawa. Całość miała długość 30, a szerokości 12 łokci<sup>43</sup>. Od strony południowej do korpusu, przy prezbiterium przylegała zakrystia na planie kwadratu, o wymiarach 6 na 6 łokcia.

Świątynia posiadała trzy otwory drzwiowe – wejście główne w fasadzie prowadzące do kruchty oraz z kruchty do nawy. Ponadto, od strony południowej znajdowała się zakrystia, przez którą można było wejść bezpośrednio do prezbiterium<sup>44</sup>.

Brak informacji, co do wyglądu ścian w świątyni. Wiadomo jedynie, że po bokach, przy ołtarzu głównym umieszczone były ołtarze boczne oraz obrazy zawieszono bezpośrednio na ścianach. Do ściany północnej była ponadto przytwierdzona ambona. Sufit był podbity tarciami, znajdowały się na nim malowidła<sup>45</sup>.

### Wyposażenie cerkwi

Ołtarz główny wykonany był z drewna, malowany farbą ciemnoniebieską, częściowo pokryty farbą złotą. W centrum znajdował się obraz najświętszej Marii Panny wśród aniołów (sześciu). Niżej znajdowało się drewniane, częściowo malowane i pozłacane cyborium. W prezbiterium, po bokach znajdowały się ołtarze mniejsze. Po prawej stronie umieszczony był obraz przedstawiający Przemienienie Pańskie, po lewej Najświętszą Pannę. Na suficie umieszczony był „na płótnie robiony obraz” Świętej Trójcy<sup>46</sup>.

Po bokach znajdowały się ponadto dwa mniejsze ołtarze, każdy z „mensą i lichtarzykami”. Z lewej strony ołtarz „podobnie sycersko robiony”<sup>47</sup> pokryty farbą niebieską, w części białą. Umieszczony w nim był obraz przedstawiający Boże Narodzenie, powyżej znajdował się obraz patrona parafii Jana Ewangelisty. W ołtarzu po

---

<sup>38</sup> Tamże.

<sup>39</sup> Tamże, sygn. 124, s. 74.

<sup>40</sup> Tamże.

<sup>41</sup> Tamże; sygn. 127, s. 127.

<sup>42</sup> Tamże.

<sup>43</sup> Łokieć – jednostka długości używana w Polsce, w zależności od okresu i terenu wynosił ok. 0,47-0,87 m.; na podstawie: *Encyklopedia Powszechna PWN*, Warszawa 1982, s. 430.

<sup>44</sup> APL, ChKKGK, sygn. 516, s. 10v.

<sup>45</sup> Tamże.

<sup>46</sup> Tamże.

<sup>47</sup> Tamże.

prawej stronie, także drewnianym malowanym na czarno „po części na biało”, umieszczony był obraz świętego Mikołaja, powyżej Ukrzyżowanie<sup>48</sup>.

Obraz przedstawiający świętego Mikołaja przetrwał prawdopodobnie do naszych czasów. W śniatyczej świątyni znajdował się jeszcze w roku 1992. Obecnie przechowywany jest w Muzeum Diecezjalnym w Zamościu<sup>49</sup>. Ikona przedstawia starca w szatach pontyfikalnych obrządku wschodniego, z omoforonem, prawa ręka uniesiona w geście błogosławieństwa, w lewej trzyma zamkniętą księgę. Tło jest sztancowane. W górnych rogach obrazu, wśród obłoków widoczne są postaci Jezusa z Ewangelią i Marii z omoforonem, jako z oznakami godności biskupiej oraz dla podkreślenia, że godność ta pochodzi z nieba<sup>50</sup>. Przepuszczalnie wizerunek świętego powstał lub trafił do śniatyczej świątyni między 1779 a 1823 r., bowiem po raz pierwszy wizerunek świętego (oraz srebrna korona na obrazie świętego Mikołaja) są wymieniane właśnie w roku 1823<sup>51</sup>.

W świątyni w roku 1832, mimo jej złego stanu, znajdował się także wiele innych obrazów określonych jako „luźne”, były to 24 obrazy różnej wielkości, jeden obraz procesyjny „stary”. Prawdopodobnie był to feretron, bowiem z jednej strony umieszczony był wizerunek Jana Ewangelisty, z drugiej Najświętszej Marii Panny<sup>52</sup>, oraz jeden ołtarzyk procesyjny, także feretron, nowy „odmalowany różnymi farbami” z tymi samymi wizerunkami<sup>53</sup>.

Ponadto w ołtarzu głównym, na obrazie Matki Bożej w roku 1832 znajdowały się dwie miedziane, pozłacane korony oraz sześć gwiazd cynowych<sup>54</sup>.

Źródłem informacji na temat wyposażenia unickiej cerkwi w Śniatyczach są wspomniane wizytacje dekanatu zamojskiego z XVII i początku XVIII w. Inwentarz był sporządzany na przestrzeni tych lat według jednego schematu: z podziałem na „apparaty”, czyli szaty liturgiczne, naczynia liturgiczne, dział zatytułowany „srebro, cyna, mosiądz” oraz księgi liturgiczne.

Zły stan świątyni nie przekładał się na jej wyposażenie. Parafia, począwszy od roku 1740 sukcesywnie powiększała zbiory ksiąg liturgicznych, naczyń oraz szat.

Wszelkie zasady i określenia rodzaju naczyń liturgicznych zostały ustanowione w roku 1720 na Synodzie Zamojskim, następnie jeszcze raz podkreślone 40 lat później w czasie odbywającego się w Lublinie Colloquium. Zarządzono między innymi specjalną oprawę dla przechowywania Ciała Bożego. Wynikało stąd między innymi polecenie, aby puszki eucharystyczne były mosiężne lub co najmniej cynowe, by tabernakulum było ustawione na ołtarzu, nad tabernakulum miała być zawieszona lampa wieczna<sup>55</sup>. W unickiej parafii w Śniatyczach na przestrzeni XVII i XVIII w. polecenia synodu były przestrzegane. Począwszy od 1740 r. do stałego wyposażenia cerkwi

---

<sup>48</sup> Tamże.

<sup>49</sup> J. Sagaj-Sado, *Jest taki święty*, „Zamojski Kwartalnik Kulturalny”, nr 4 (34)/1992, s. 8.

<sup>50</sup> APL, ChKGK, sygn. 516, s. 10v.

<sup>51</sup> Tamże, s. 3.

<sup>52</sup> Tamże, s. 10v.

<sup>53</sup> Tamże.

<sup>54</sup> Tamże.

<sup>55</sup> J. Kowalczyk, *Latynizacja i okcydentalizacja architektury greckokatolickiej w XVIII wieku*, „Biuletyn Historii Sztuki”, t. 42:1980, nr 3/4, s. 348.

należała cynowa puszcza „pro vernabili”<sup>56</sup>. srebrne – kielich i patena wewnątrz pozłacane, po dwie sztuki, łyżeczka stalowa, cztery pary lichtarzy cynowych. Wśród naczyń liturgicznych wymieniony jest także cynowy krzyż z pasją na „sedesie”<sup>57</sup>, trzy sznury koralu wotywnych, sześć koron różnej wielkości oraz mosiężna lampa<sup>58</sup>.

W roku 1771 pojawiają się dodatkowo cynowe miernice i ampułki oraz mosiężny trybularz<sup>59</sup>. Natomiast w roku 1823 inwentarz wymienia część naczyń zepsutych i potrzebujących naprawy. „Zdezelowane” są lichtarze mosiężne, (których liczba powiększyła się do dziesięciu) i cynowe, oraz srebrny kielich<sup>60</sup>. Te same naczynia wymienia inwentarz z roku 1832<sup>61</sup>.

Także inwentarz szat liturgicznych przedstawiał się dość okazale. Inwentarze zawierają zazwyczaj informację o tkaninie, z jakiej szaty są wykonane oraz ich kolor. W stałym zestawie znajdowały się adamaszkowe alby koloru różowego, czarnego, harfowy koloru niebieskiego, kamkowego, żałobny z „galonikiem szykownym”<sup>62</sup> oraz „w karpią łuskę”, a także takie szaty jak antemisiony, korporały, humerały i komże<sup>63</sup>. Do szat zostały wliczone także zasłonka „kitaykowa” i firany oraz obrusy<sup>64</sup>.

Wśród ksiąg cerkiewnych w roku 1771 znajdowały się: *Ewangelia*, *Mszał Wileński* oraz *Poczajowski*, mały *Trebnik*, *Apostoł*, *Psalterz*<sup>65</sup>. Wszystkie księgi były drukowane<sup>66</sup>. W roku 1823 zbiór został uzupełniony o *Ewangelię Polską* z naukami, *Katechizm po polsku i po rusku*, oraz *Mszał łaciński In folio druku weneckiego*<sup>67</sup>.

W roku 1823 do skromnego wyposażenia cerkwi należały ponadto: dwa krzyże procesyjne z „pasyją”, w jednym „odmalowaną na płótnie, a w drugim snycerskiej roboty” z napisem biskupa Ciechanowskiego. Uwagę zwraca Płaszczonka malowana na płótnie, dwie sztuki antependiów także malowanych na płótnie, sukienka „materiałna” na obrazie Matki Boskiej koloru niebieskiego ze srebrnymi kwiatami, umbrakulum koloru zielonego „częścią haftowane”, trzy antemisiony oraz 40 chorągwi. W nawie umieszczone były jeden konfesjonał, dwie ławki sosnowe, pulpit dla diaka „do śpiewania” oraz krzesło<sup>68</sup>.

## Dzwonnica

W roku 1823 przy cerkwi znajdowała się oddzielnie wystawiona dzwonnica. Wzniesiona na planie kwadratu, o wymiarach sześć na sześć łokcia, wspierała się na czterech dębowych słupach, całość przykrywał pokryty słomą dach. Pod dachem

---

<sup>56</sup> APL, ChKGGK, sygn. 106, s. 132v.

<sup>57</sup> Tamże.

<sup>58</sup> Tamże.

<sup>59</sup> Tamże, sygn. 112, s.69.

<sup>60</sup> Tamże, sygn. 516, s. 3.

<sup>61</sup> Tamże, s. 12.

<sup>62</sup> Tamże, sygn. 106, s. 132v.

<sup>63</sup> Tamże, sygn. 112, s.69.

<sup>64</sup> Tamże, sygn. 110, s.232, wizyta dekanatu Zamoyskiego z 1760 r.

<sup>65</sup> Tamże, sygn. 112, s.69.

<sup>66</sup> Tamże, sygn. 106, s. 132v.

<sup>67</sup> Tamże, sygn. 516, s. 6.

<sup>68</sup> Tamże, s. 11.



umieszczone były trzy dzwony. W tym też roku pod dzwonnica zabudowana była „trupiarnia z drzwiami bez żadnego zamku”<sup>69</sup>.

„Klirowyje Wedomosti” począwszy od roku 1877 do roku 1915 podają, że w świątyni znajdował się niewielki dzwon pochodzący z 1615 r.<sup>70</sup>

### **Cmentarz**

Grekokatolicki cmentarz w Śniatyczach istniał co najmniej od początku XVIII w. Jako że kolejne budynki świątyni były wystawiane na tym samym miejscu, należy przypuszczać, że podobnie było z cmentarzem. Obecny cmentarz, nieczynny znajduje się przy świątyni. Jedyne informacje o cmentarzu w XVIII w. dotyczą jego ogrodzenia, które na przestrzeni wieku ciągle wymagało reparacji, lub w ogóle go nie posiadało<sup>71</sup>.

Obecnie, pozostałością po cmentarzu jest pięć pochówków. Najstarszy pochodzi z 1834 r., postawiony nad mogiłą Wiktorii z Behrendsów Łaskiej w kształcie obelisku zwróconego przodem na wschód. Drugi, z 1883 r. nad mogiłą Juliana Chruściewicza, duchownego prawosławnego i jego żony Anny zmarłej w 1891 r., złożony jest z żeliwnego postumentu na którym umieszczono krzyż z neogotycką dekoracją<sup>72</sup>. Zwrócony jest licem na południe. Nad trzecią mogiłą należącą do Filareta Ulanickiego, dziedzica dóbr Śniatyczne zmarłego w 1907 r. umieszczony jest obelisk z czarnego marmuru, licem zwróconym do strony południowej<sup>73</sup>.

### **Budynki mieszkalne i gospodarcze**

Pierwsza wzmianka o zabudowaniach mieszkalnych i gospodarczych pochodzi z około 1770 r. Przy cerkwi znajdowały się wówczas plebania i „folwarczki”<sup>74</sup>. Kolejne przekazy, z roku 1823 i 1842 są już obszerniejsze. Dzięki nim możemy dokładniej nakreślić wygląd i rozmieszczenie wewnątrz w plebani. Budynek składał się z jednej izby o trzech oknach, z piecem kafłowym i podłogą; przy tym pomieszczeniu znajdował się niewielki „alkierzyk” z dwoma małymi oknami, bez podłogi. Naprzeciw alkierza znajdowała się piekarnia dla czeladzi i komórka<sup>75</sup>. Ten sam budynek, w roku 1842 potrzebował natychmiastowego remontu<sup>76</sup>.

Na zabudowania gospodarcze w latach 1779-1842 składały się: spichlerz „z drzewa dobrego z podłogą”, stodoła „dylowana wiekowej jeszcze reparacyi” oraz dwa „chlewki (w roku 1842) na trzodę całkowicie zdezelowane”<sup>77</sup>.

---

<sup>69</sup> Tamże, s. 10v.

<sup>70</sup> Tamże, sygn. 824, s. 47*Klirowyje Wedomosti* 1896.

<sup>71</sup> Tamże, sygn. 112, s.69.

<sup>72</sup> J. Niedźwiedź, *Leksykon historyczny...*, s. 509.

<sup>73</sup> Tamże.

<sup>74</sup> APL, ChKGK, sygn. 101, s. 4, wizyta dekanatu Zamojskiego.

<sup>75</sup> Tamże, sygn. 516, s. 6.

<sup>76</sup> Tamże, sygn. 233, s. 41, wizytacja dekanatu zamojskiego z 1842 r.

<sup>77</sup> Tamże.

## Nowa cerkiew unicka i zespół cerkiewny Dzieje cerkwi

Nowa cerkiew greckokatolicka w Śniatyczach została wzniesiona w 1838 r. przez Antoniego Załuskiego, ówczesnego właściciela miejscowości<sup>78</sup> na miejscu poprzedniej świątyni. Dokumenty pochodzące z 1860 r. wymieniają cerkiew jako świątynię z kopułą w całości pokrytą blachą. W tym też roku front facjaty pokryty był „cynkiem”. Trudno dziś ustalić, kiedy rozebrana została kopuła oraz zdjęty z stylizowanej na styl gotycki facjaty „cynk”<sup>79</sup>. Świątynia na przestrzeni 72 lat była poddawana trzem remontom. Pierwszy, ze środków „rządu i z jego rozkazu” miał miejsce w 1866,<sup>80</sup> kolejny, ze środków parafian w roku 1886<sup>81</sup>, ostatni na początku XX w.

W roku 1875 unicką cerkiew zamieniono na prawosławną<sup>82</sup>. Przed rokiem 1914 pozorne łukowate sklepienie w nawie wsparte zostało na czterech słupach (sklepienie prawdopodobnie wykazywało znaczne ugięcia)<sup>83</sup>. W roku 1918 świątynię rekonwoliowano na kościół filialny rzymsko-katolicki, rok później poddano go restauracji, wskutek czego zatarto jego stylowe, (pseudo?) neogotyckie elementy<sup>84</sup>.

## Opis cerkwi zachowanej

Cerkiew usytuowana jest w miejscu dwóch poprzednich świątyń z prezbiterium skierowanym na północ; trójdzielna. Drewniana, konstrukcji zrębowej na kamiennej podmurówce, składa się z niższego od korpusu głównego przedsionka, prostokątnej nawy i trójbocznie zamkniętego prezbiterium o szerokości równej szerokości przedsionka. Od strony wschodniej dobudowana jest niewielka czworoboczna współczesna cerkwi zakrystia<sup>85</sup>.

Z zewnątrz świątynia jest oszalowana, u góry ścian zakończona deską podokopową wycinaną w ząbki<sup>86</sup>. Cerkiew pokrywa dwuspadowy dach, nad przedsionkiem niższy zakończony trójkątnymi szczytami o schodkowych bokach, zwieńczonych pionowymi sterczynami zakończonymi kulą. Prezbiterium pokrywa dach wielopłociowy ze wschodnią połacią przedłużoną nad zakrystię. Dachy podbite są gontami. Nad nawą znajduje się ośmioboczna wieżyczka na sygnaturkę z latarnią zwieńczoną cebulastym hełmem, pobitym blachą z żelaznym kutym krzyżem. Elewacje boczne – dwuosiove o łukowato zakończonych prostokątnych oknach.

Świątynia założona jest na planie wydłużonego prostokąta. Nawa wewnątrz otwarta jest półkolistym łukiem z belką tęczową nad prezbiterium, obie części nakry-

---

<sup>78</sup> Tamże, sygn. 812 *Klirowyje Wedomosti*, 1887, cz. II, s. 29.

<sup>79</sup> Tamże, sygn. 516, s. 35.

<sup>80</sup> Tamże, sygn. 814, *Klirowyje Wedomosti*, 1888, s. 29.

<sup>81</sup> Tamże.

<sup>82</sup> J. Górak, *Dawne cerkwie...*, s. 36.

<sup>83</sup> Tamże.

<sup>84</sup> R. Brykowski, *Drewniana architektura cerkiewna na koronnych ziemiach Rzeczypospolitej*, Warszawa 1995, s. 197.

<sup>85</sup> APL, ChKGK, sygn. 516, s. 35.

<sup>86</sup> Dekoracja została usunięta prawdopodobnie na początku lat 80. XX w. Informacja na podstawie wywiadu przeprowadzonego przez autorkę z mieszkańcami Śniatycz 10 VIII 2004 r.

wa strop z łukowatymi zaskrzynieniami przy bocznych ścianach. Przy ścianie frontowej nawy znajduje się chór muzyczny wsparty na dwóch słupach; przy nim prosty parapet. Wejście na chór znajduje się w przedsionku, po jego prawej stronie. Podłoga jest drewniana. Świątynia posiada dwa otwory wejściowe. Drzwi główne znajdują się na osi głównej fasady, drugie, od strony frontowej w zakrystii, skąd można przejść na prezbiterium.

### Wyposażenie cerkwi

Część wyposażenia nowej cerkwi pochodziła prawdopodobnie z wcześniejszej świątyni. Wśród szat, tkanin i naczyń liturgicznych znaleźć można było płaszczenicę malowaną na płótnie, umbrakulum wykonane z zielonej tkaniny, korporały, humerały oraz sztandary, z których część z pewnością pochodziła z rozebranej świątyni<sup>87</sup>. Podobnie było z szatami, prawdopodobnie poprzedni zbiór został uzupełniony o nowe: dalmatyki oraz alby, przeważają bowiem szaty ozdabiane galonami „szychowymi kwiatami obszywane”.

Prócz tego w skład wyposażenia świątyni wchodziły: „nowowymalowana” ambona przymocowana do ściany zachodniej, dwa „nowopomalowane” konfesjonały w tym jeden „nowospawiony”<sup>88</sup>. Jedyną nową księgą w roku 1860 był Błohołasnyk, czyli księga z pieśniami poczajowskimi.

Jedyna wzmianka o ikonostasie pochodzi z 1860 r. Ikonostas i carskie wrota określone są tam jako „nowowystawione” podobnie jak malowane, umieszczone na zawiasach balustrada i romanica przed nimi<sup>89</sup>.

### Dzwonnica

Wraz cerkwią, w roku 1838 została wystawiona oddzielna dzwonnica. Ulokowana była naprzeciw wejścia głównego do cerkwi. Był to budynek drewniany wzniesiony na mурowanych fundamentach, z zewnątrz oszalowany. Dzwonnica posiadała dwoje drzwi, znajdowały się na niej trzy dzwony, dwa mniejsze i jeden większy<sup>90</sup>.

Dzięki ilustracji K. Ruskiego z 1912 r. (patrz il. 5), zamieszczonej w pracy Anny Kupiec-Niedźwiedz i Józefa Niedźwiedzia<sup>91</sup> możemy dokładnie określić jak wyglądała dzwonnica. Na jej bryłę składały się trzy zmniejszające się części, wyodrębnione połączeniami dachowymi. W części przyziemnej znajdowały się otwór wejściowy, powyżej trzy kwadratowe otwory okienne. W części ostatniej, z każdej ze stron znajdował się otwór okienny prostokątny, zakończony u góry półokrągło. Dzwonnicę przekrywał dach namiotowy. Dzwonnica wzmiankowana jest w 1896<sup>92</sup> i 1912 r.<sup>93</sup> Trudno sprecyzować, kiedy została rozebrana.

---

<sup>87</sup> APL, ChKGK, sygn. 516, s. 35

<sup>88</sup> Tamże, s. 36.

<sup>89</sup> Tamże.

<sup>90</sup> Tamże, s. 35.

<sup>91</sup> Tamże.

<sup>92</sup> Tamże, sygn. 824, s. 47, *Klirowyje Vedomosti*, 1896.

<sup>93</sup> A. Kupiec-Niedźwiedz, J. Niedźwiedz, *Dzieje miejscowości ...*, s. 62.

### Analiza porównawcza cerkwi

Novum okazało się wprowadzenie w bryle cerkwi śniatyckiej cech stylistycznych przywołujących popularny w połowie XIX w. na Zamojszczyźnie neogotyck. Cerkiew w Śniatyczach byłaby jedynym zachowanym przykładem zastosowania tego stylu na Zamojszczyźnie w architekturze drewnianej<sup>94</sup> (Jerzy Żywicki w swojej pracy *Architektura neogotycka na Lubelszczyźnie* wymienia ponadto nieistniejący dwór w Siennicy Nadolnej z neogotycką werandą<sup>95</sup>). Istnieje na Zamojszczyźnie zespół murowanych cerkwi, w których zastosowano pojedyncze elementy neogotyckie, między innymi w Szczepreszynie, Miączynie i Zamchu. Piotr Krasny zauważa, że elewacje cerkwi w Śniatyczach pozbawione są jakichkolwiek motywów dekoracyjnych (tak popularnych dla neogotyku) i ukształtowane zbyt utylitarnie<sup>96</sup>.

Pomysłodawcy wyglądu cerkwi w Śniatyczach z pewnością zetknęli się z neogotykiem, była to prawdopodobnie grupa cieśli. Należy także zwrócić uwagę na ówczesnego kolatora, bowiem ci fundując, sugerowali niekiedy jak miałyby wyglądać świątynia, istotne, że większość z nich wywodziła się z katolickiej szlachty polskiej. Cerkiew w Śniatyczach jest również przykładem dalszej latynizacji i okcydentalizacji architektury cerkiewnej. Bryła jej powtarza schemat cerkwi murowanej i świątyni katolickiej: trzy człony (przedsionek, nawa, prezbiterium) nakryte dwuspadowym dachem.<sup>97</sup> Także Wasyl Słobodian włącza cerkiew śniatycką do grupy cerkwi powstałych pod wpływem wyglądu świątyń katolickich. Jako cechy podstawowe podaje: niewielki, przetworzony w kruchę babiniec. Do grupy cerkwi bezwieżowych z wpływami budownictwa kościelnego zalicza: cerkiew w Krupem (rozebrana na początku 1910 r.), Pniównie (rozebrana około 1980 r.), Deptułowcach (obecnie kościół) i Śniatyczach<sup>98</sup>.

---

<sup>94</sup> J. Żywicki, *Architektura neogotycka na Lubelszczyźnie*, Lublin 1998, s. 86.

<sup>95</sup> Tamże.

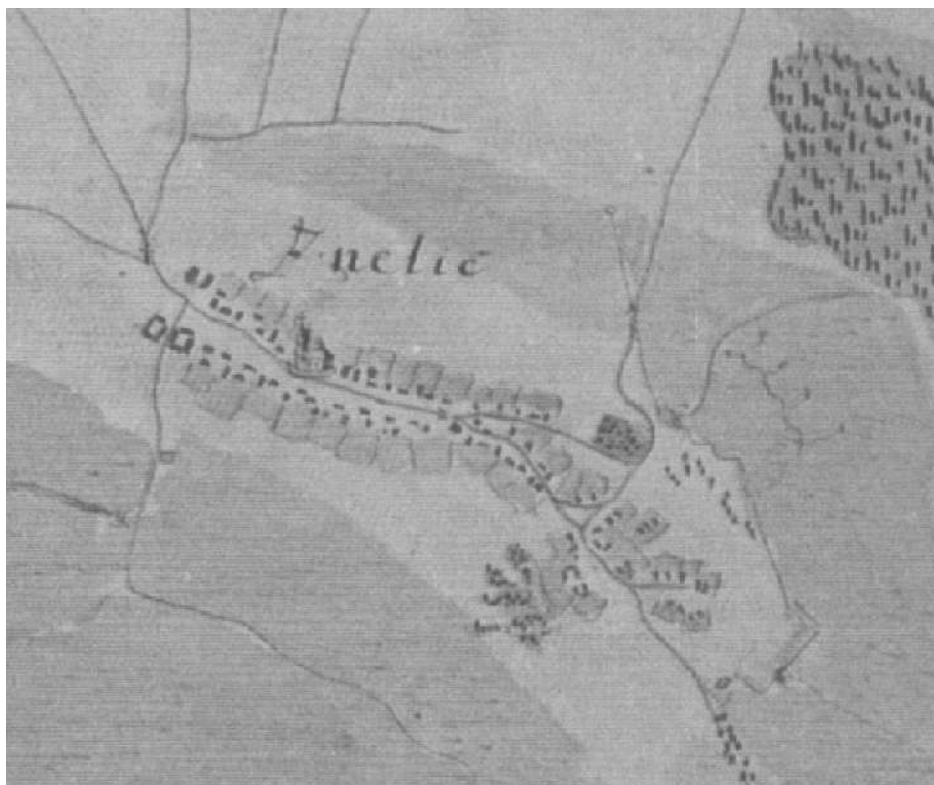
<sup>96</sup> P. Krasny, *Architektura cerkiewna na ziemiach Ruskich Rzeczypospolitej 1596-1914*, Kraków 2003, s. 363.

<sup>97</sup> Tamże.

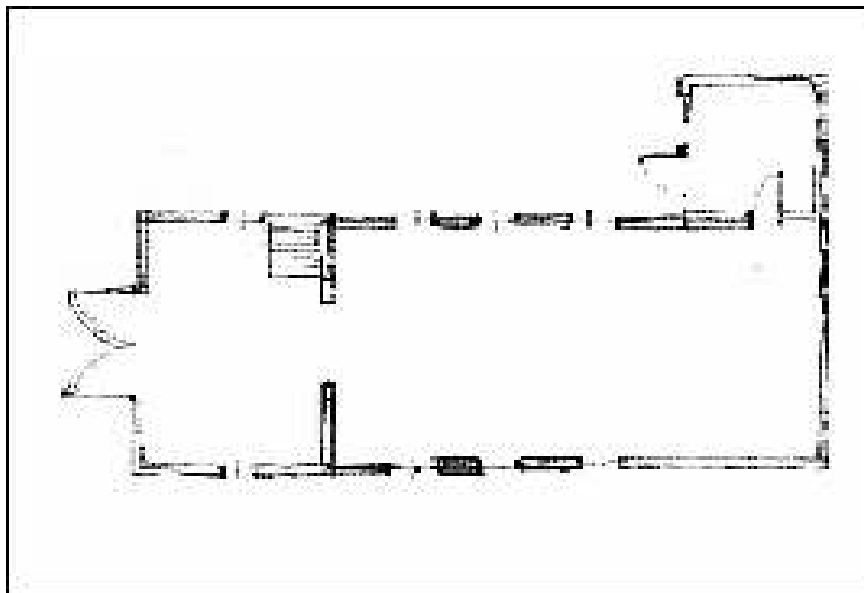
<sup>98</sup> W. Słobodian, *Drewniane, cerkiewne budownictwo Chełmszczyzny i Dolnego Podlasia w okresie greckokatolickim*, „Zamojsko-Wołyńskie Zeszyty Muzealne”, t. 3, Zamość 2003, s. 55.

Aneks

**Il. 1. Nieistniejąca cerkiew w Śniatyczach 1779-1782: F. Mieg, Karte des Königreichs Galizien und Lodomerien, 1:28800, 1779-1782, Kriegsarchiv w Wiedniu. Rps B. IX a 390, mikrofilm ODZ w Warszawie.**



II. 2. Rekonstrukcja planu nieistniejącej cerkwi w Śniatyczach. Rys. A. Szykuła.



**Il. 3-4. Śniatycze, cerkiew, widok od wschodu i południa, fot. A. Szykuła, 2004.**



Il. 5. Nieistniejąca drewniana dzwonnica koło cerkwi w Śniatyczach, około 1912, na podstawie: A. Kupiec-Niedźwiedź, J. Niedźwiedź, *Dzieje miejscowości gminy Komarów Osada, powiat zamojski*, Komarów-Zamość 2003, s. 62.

