

Marcin Kuna

Mury miejskie Trzcńska-Zdroju

Rocznik Chojeński 5, 113-137

2013

Artykuł został opracowany do udostępnienia w internecie przez Muzeum Historii Polski w ramach prac podejmowanych na rzecz zapewnienia otwartego, powszechnego i trwałego dostępu do polskiego dorobku naukowego i kulturalnego. Artykuł jest umieszczony w kolekcji cyfrowej bazhum.muzhp.pl, gromadzącej zawartość polskich czasopism humanistycznych i społecznych.

Tekst jest udostępniony do wykorzystania w ramach dozwolonego użytku.

MURY MIEJSKIE TRZCIŃSKA-ZDROJU

Wprowadzenie

Trzcisko-Zdrój (do 1945 roku Bad Schönfließ in Neumark), położone nad jeziorem Trzyglów i wypływającą z niego rzeką Rurzycą, jest jednym z nielicznych miast w Polsce z prawie pełnym wieńcem murów obronnych. Oczywiście w powiecie gryfińskim Mieszkowice, Moryń i Chojna stanowią dla Trzciska dużą konkurencję. Należy zwrócić jednak uwagę, iż trzciskie mury wyróżniają się jednolitością formy oraz dość znacznym zróżnicowaniem obiektów obronnych.

Prawdopodobnie już we wczesnym średniowieczu powstała w miejscu późniejszego miasta osada rybacka. W 1248 roku nad Jeziorem Klasztornym (na południe od obecnego Trzciska) książę szczeciński Barnim I (lub jego żona Marianna) lokował klasztor cysterek zwany *Sconenbeke*, czyli *Schönbeck* (Piękny Potok)¹. Wśród wsi klasztornych po raz pierwszy wymienione zostało *Sconenvlete*, późniejszy *Schönfliess*, czyli Trzcisko. W 1281 roku *Schowenfliet* określono mianem *civitas*², to jest miasta będącego wówczas już własnością margrabiów

* Marcin Kuna – urodzony w Pyrzycach, absolwent Politechniki Szczecińskiej oraz Podyplomowych Studiów Konserwacji Zabytków Architektury i Urbanistyki na Politechnice Krakowskiej, mieszka w małopolskim Tarnowie. Zafascynowany m.in. gotykiem ceglany, średniowiecznymi fortyfikacjami, historią Pomorza Zachodniego i Nowej Marchii. Obecnie pisze opracowania dotyczące murów miejskich, w przyszłości mające złożyć się na szerszą monografię.

¹ G. Voß, W. Hoppe, *Die Kunstdenkmäler der Provinz Brandenburg*, B. VII, T. 1: *Kreis Königsberg (Neumark)*, H. III: *Die nördlichen Orte*, Berlin 1927, s. 240.

² Tamże.

brandenburskich. Trzcieńsko prawa miejskie musiało uzyskać więc nieco wcześniej. Przez miasto przebiegał szlak łączący dwa główne miasta Nowej Marchii – Chojnę i Myślibórz. Miasto należące w pierwszej połowie XV wieku do zakonu krzyżackiego w 1433 roku zostało zniszczone przez husytów, a trzydzieści pięć lat później – przez wojska pomorskie³. Dalsze zniszczenia przyniosły liczne pożary, a w pierwszej połowie XVII wieku upadek miasta spowodowała wojna trzydziestoletnia. Przyspieszenie rozwoju zauważyć można dopiero pod koniec XIX wieku, gdy po odkryciu złóż borowiny miasto stało się uzdrowiskiem. Obecnie miasteczko nieznacznie wyszło poza obrys murów miejskich.

Historia murów

Najprawdopodobniej po lokacji miasta otoczono je prostymi umocnieniami ziemno-drewnianymi (częstokołem i/lub wałem z fosą). W ich miejscu obwarowania murowane zaczęto wznosić na przełomie XIII i XIV wieku⁴. Trzcieńsko zostało otoczone murem kamiennym z trzema bramami (Myśliborską, Chojeńską i Strzeszowską) i kilkudziesięcioma łupinowymi basztami otwartymi do wnętrza miasta. Ten tak zwany system basztowy związany był z użyciem broni ręcznej (głównie proc i kusz). Baszty były wznoszone w dość regularnych odstępach umożliwiających ich samodzielną obronę, nie większych jednak niż podwójna odległość strzału z kuszy⁵. Jednolita technika budowy może wskazywać, że miasto otrzymało mury obronne dość szybko, chociaż pierwsza wzmianka o umocnieniach pochodzi dopiero z 1349 roku. Wówczas w jednym z przywilejów, wydanym przy nadaniu prawa młynarskiego, wzmiankowana jest położona przy młynie fosa miejska⁶.

Mury poddano nieznacznym przebudowom w drugiej połowie XIV i w pierwszej połowie XV wieku – być może przebito wówczas nowy przejazd przy Bramie Strzeszowskiej, podwyższono wszystkie bramy do pierwszych otwartych poziomów obronnych oraz wybudowano pierwszy stopień Baszty Bocianiej.

³ T. Bialecki, *Herby miast Pomorza Zachodniego*, Szczecin 1991, s. 137.

⁴ Karty ewidencyjne murów miejskich Trzcieńska-Zdroju w zbiorach Wojewódzkiego Urzędu Ochrony Zabytków (dalej: WUOZ) w Szczecinie.

⁵ E. Lukas, *Średniowieczne mury miejskie na Pomorzu Zachodnim*, Poznań 1975, s. 29; więcej o murach miejskich: tenże, *Województwo szczecińskie. Mury obronne, dokumentacja historyczno-architektoniczna*, Szczecin 1967 oraz tenże, *Mury obronne w Trzcieńsku-Zdroju*, Szczecin 1964 (obydwa opracowania w zbiorach WUOZ w Szczecinie).

⁶ E. Lukas, *Średniowieczne mury miejskie...*, s. 85.

Mury zostały zapewne dość znacznie naruszone podczas wspomnianych wcześniej walk w latach 1433 i 1468. Około 1483 roku⁷ przystąpiono do rozbudowy obwarowań. Było to przede wszystkim podyktowane zmianą techniki oblężniczej i obronnej. Wprowadzenie broni palnej (już w XIV wieku, jednak wówczas mniej skutecznej od broni ręcznej) wymusiło rozbudowę obiektów obronnych. W murach pojawiły się zamknięte baszty obronne w formie wysokich, często kilkustopniowych wież. Podobnie unowocześniano bramy miejskie. Powszechność broni palnej wymusiła budowę punktów obserwacyjnych przedpoła. W tym celu bramy uzyskiwały formy wieżowe (dwustopniowe), a na linii usypanego w tym czasie wału wznoszono przedbramia, połączone z właściwymi bramami za pomocą szyj bramnych. Etap ten zakończył się około połowy XVI wieku. Podsumowując, obwarowania obejmowały wówczas trzy zespoły bramne, kilkadziesiąt baszt otwartych (łupinowych) i kilka zamkniętych, połączonych odcinkami muru kurtynowego (czyli tak zwanymi polami, przęsłami), a także zewnętrzne umocnienia złożone z wału i zapewne dwóch fos.

Wydaje się, że umocnienia dotrwały w tym stanie do czasów wojny trzydziestoletniej. Stan z pierwszej połowy XVII wieku (prawdopodobnie sprzed wojny) przedstawiony został na jednym z widoków z dzieła Matthäusa Meriana z 1652 roku⁸ (ryc. 1). Widać na nim miasto od strony wschodniej, z przeciwległego brzegu jeziora. Wyraźnie widoczny jest zespół Bramy Myśluborskiej złożony z dwustopniowej bramy właściwej, szyi bramnej oraz prostej bramy przedniej, nakrytej dachem dwuspadowym ustawionym kalenicą równoległą do linii muru miejskiego, ze sterczynowymi szczytami. Wzdłuż brzegu jeziora biegnie mur obronny z otworami strzelniczymi w górnych partiach, zakończony płasko (bez krenelazu), wzmocniony 20 przypuszczalnie prostokątnymi basztami. W jednej z nich umieszczona została Furta Wodna prowadząca na brzeg jeziora oraz na wrzynający się w akwen półwysep, na którym obecnie znajduje się dawny dom zdrojowy. W pobliżu północnego skraju jeziora autor sztychu narysował wypływającą zeń Rurzycę, pełniącą również rolę fosy. Oprócz furty od strony wody widoczna jest cylindryczna baszta nakryta stożkowym hełmem. Inne obiekty obronne zauważyć można po przeciwnej stronie miasta, za jego zabudowaniami. I tak – przy wypływie Rurzyca narysowano trzy baszty, z których dwie zewnętrzne wydają się być, podobnie jak wcześniej wspomniana, cylindryczne ze stożkowymi hełmami, a środkowa – prostokątna z dachem siodłowym. Kolejną budowlą jest wieżowa Brama Strzeszowska z położoną obok wysoką basztą prostokątną.

⁷ Według kart ewidencyjnych WUOZ w Szczecinie; na pewno przed 1489 r., kiedy wzmiankowane są silne mury z trzema bramami (za: E. Lukas, *Mury obronne...*).

⁸ Widok miasta Schönfließ według M. Meriana w dziele M. Zeiller, *Topographia Electoratus Brandenburgici et Ducatus Pomeraniae*, Frankfurt nad Menem 1652.

Zbliżając się do Bramy Myśliborskiej, zauważyć można również dwustopniową Bramę Chojeńską oraz – jak wynika z rysunku – cylindryczną basztę.

Stan murów po wojnie trzydziestoletniej przekazuje widok miasta autorstwa Daniela Petzolda z 1710 roku⁹ (ryc. 2). Wyraźnie widać, że rysownik wzorował się na wcześniejszym dziele Meriana. Większość obiektów przedstawiona jest podobnie. Jednak mur od strony jeziora jest ewidentnie zniszczony, szczególnie na odcinku południowo-wschodnim, gdzie zauważyć można płot. Cały bezpośrednio widoczny mur wzmocniony jest jedynie 16 basztami. Baszta prostokątna w części północnej miasta pozbawiona jest dachu. Na tarasie Bramy Myśliborskiej rozpleniła się roślinność, a na wierzchołku Bramy Chojeńskiej bociany uwiły gniazdo.

Z roku 1720 pochodzą najstarsze zachowane plany Trzcieńska¹⁰ (ryc. 3) wykonane przez geodetę Rüdigera na podstawie rozkazu królewskiego¹¹. Miasto otoczone jest prawie całym pierścieniem murów, z kilkoma lukami (w południowo-wschodnim narożniku, na północ od Furty Wodnej oraz po zachodniej stronie Bramy Myśliborskiej). W ciągu murów narysowano trzy bramy, przejazd wybity przy Bramie Strzeszowskiej, Furtę Wodną, 26 baszt prostokątnych (w tym przynajmniej trzy przebudowane), dziewięć baszt półkolistych i jedną cylindryczną. Brakuje jednak przedbramiów (choć zapewne jeszcze wówczas istniały), a przy bramach Myśliborskiej i Strzeszowskiej widać ponadto dobudowane budynki, być może wartownie lub mieszkania pisarzy bramnych. Dodatkowo na rynku (w miejscu obecnej kamienicy Rynek 2) znajdował się *Corps de Garde* – odwach, czyli wartownia główna straży, a w pobliżu Bramy Strzeszowskiej – katownia.

W drugiej połowie XVIII lub na początku XIX wieku mury zostały częściowo odbudowane. W 1860 roku wyremontowano Bramę Myśliborską, jednak już w 1870 roku rozebrano najbardziej okazałą Bramę Strzeszowską¹², być może również w tym samym czasie wyburzono przedbramia. Pod koniec XIX wieku przystąpiono do likwidacji obwałowań. Zniwelowano wtedy wały i zasypano

⁹ Widok miasta Schönfliess według D. Petzolda w dziele H. Meissner, *Ansichten Märkischer und Pommerscher Städte aus den Jahren 1710–1715*, Berlin 1913.

¹⁰ Plany (miasta oraz katastralny) w formie rękopisów przechowywane do 1945 r. w Ministerstwie Rolnictwa w Berlinie zawarte były w części drugiej woluminu nr 2511 planów i katastrów miast Brandenburgii i Pomorza (za: R. Skrycki, *Dzieje kartografii Nowej Marchii do końca XVIII wieku*, Warszawa 2008, s. 117); przerys planu miasta zamieszczony w: G. Voß, W. Hoppe, *Die Kunstdenkmäler...*, s. 258; przerys planu katastralnego w: H. Wittlinger, *Untersuchungen zur Entstehung und Frühgeschichte der neumärkischen Städte*, „Die Neumark. Jahrbuch des Vereins für Geschichte der Neumark“ Neue Folge, 1932, T. 14, H. 8, Abb. 37.

¹¹ R. Skrycki, *Dzieje kartografii...*, s. 117.

¹² E. Lukas, *Średniowieczne mury miejskie...*, s. 90.

fosy. W miejscu wałów wytyczono obwodnicę, a w miejscu fos założono ogródki działkowe. Likwidacja ulicy przymurnej po wewnętrznej stronie murów, a także założenie ogrodów pociągnęło za sobą wybicie w murze 37 furtek usprawniających komunikację. Kolejne przejścia wykonano w 1912 roku przy Bramie Chojeńskiej¹³ oraz w latach trzydziestych przy Bramie Myśluborskiej. W 1905 roku wyremontowano obie bramy miejskie. W 1919 roku rozebrano wschodni mur dawnej szyi Bramy Myśluborskiej. Fortyfikacje, niezniszczone w trakcie drugiej wojny światowej, zostały zabezpieczone w latach sześćdziesiątych. Uzupełniono wówczas między innymi ubytki muru w Baszcie Prochowej. W 1984 roku zawaliła się Baszta Lodowa.

Trzciankie fortyfikacje zostały opisane w 1898 roku w dziele Friedricha Adlera¹⁴. Szerszy opis murów według stanu z 1927 roku przedstawili Georg Voß i Willy Hoppe w katalogu zabytków powiatu chojeńskiego¹⁵. W 1964 roku Ewa Lukas wykonała dokumentację inwentaryzacyjną murów miejskich¹⁶, a w 1976 roku opracowano inwentaryzację fotogrametryczną¹⁷.

Do dziś zachował się prawie cały pierścień murów. Od 2000 roku prowadzone są prace konserwatorskie przy umocnieniach, między innymi w 2003 roku wyremontowano Bramę Myśluborską. W 2007 roku przeprowadzono całościową inwentaryzację murów miejskich. W 2012 roku zrestytuowano Basztę Lodową oraz dokładnie wyremontowano pełen wieniec murów. Prace objęły czyszczenie muru oraz jego korony, a także naprawę powierzchni oraz uzupełnienie ubytków i spoinowań. Przy odbudowywanej Baszcie Lodowej wzniesiono od podstaw grożący zawaleniem odcinek muru¹⁸.

Układ przestrzenny i obwód obronny

Lokacyjne Trzcianko założono na nietypowym planie zbliżonym do zaokrąglonego trapezu o powierzchni 17,8 ha, przylegającego dłuższą podstawą do jeziora. Główna oś miasta, długości 652 metrów, ustawiona została w kierunku

¹³ Tamże.

¹⁴ *Mittelalterliche Backstein-Bauten des Preußischen Staates*, hg. v. F. Adler, B. II: *Die Mark Brandenburg*, Berlin 1862, s. 105–106 oraz Bl. CXIII.

¹⁵ G. Voß, W. Hoppe, *Die Kunstdenkmäler...*, s. 250–259.

¹⁶ E. Lukas, *Mury obronne...*

¹⁷ K. Kalita-Skwirzyńska, *Konserwacja murów obronnych na Pomorzu Zachodnim w latach 1975–2005*, „Zachodniopomorskie Wiadomości Konserwatorskie” 2006, r. 1, s. 105–116.

¹⁸ Czesmen, *Baszta Zachodnia odbudowana*, <http://www.trzciansko.com/content/view/859/>> (3.01.2013).

północ–południe. Szerokość miasta wynosi 322 metry¹⁹. W centrum znalazł się obszerny (obecnie częściowo zabudowany) rynek z ratuszem z połowy XIV wieku. Po północnej stronie rynku w drugiej połowie XIII wieku wzniesiono kościół. Ponadto przy Bramie Myśliborskiej znajdował się szpital z kaplicą. Do dziś przy rynku i bocznych ulicach zachowały się domy i kamienice z XIX wieku, a także poczta oraz szkoła. Trzcieńsko wyszło poza obszar wyznaczony pierścieniem murów prawdopodobnie w XVIII wieku. Wcześniej istniała drobna zabudowa przy bramach, między innymi młyn nad Rurzycą, być może kaplica św. Jerzego²⁰. Przed Bramą Myśliborską i Chojeńską od XVIII wieku wznoszono stodoły.

Całkowita długość murów miejskich wzniesionych na przełomie XIII i XIV wieku wynosiła 1697 metrów, z czego do dziś zachowały się 1564 metry (92%). Największe odstępstwa od planu trapezu zauważyć można w południowej i północnej części miasta. Południowo-wschodni ostry narożnik miasta został ścięty, a nowy utworzył kąt prosty. W części północnej zastosowano znaczne zaokrąglenie. Można domniemywać, że w tym miejscu planowano budowę zamku. Pewne wydaje się natomiast, że w pobliżu zlokalizowano tak zwany dwór lub dziedziniec miejski, będący siedzibą władz gospodarczych miasta. Jednym z obiektów istniejących tam jeszcze w 1720 roku była katownia. Pozostałe wierzchołki trapezu zostały tylko nieznacznie zakrzywione.

Wzdłuż murów poprowadzono ulicę przymurną ułatwiającą komunikację w przypadku oblężenia. Ulica ta, rozparcelowana w XIX wieku, jest jeszcze widoczna na planie z 1720 roku od strony zachodniej (pomiędzy Bramą Myśliborską a Strzeszowską). Od strony jeziora, mniej narażonej na atak, ulica została zlikwidowana wcześniej. Obecnie jej resztki zachowały się w pobliżu Bramy Myśliborskiej.

Fortyfikacje są dostępne na prawie całym obwodzie od strony polnej (zewnątrznej). Od strony miejskiej dostęp do muru jest znacznie utrudniony (prywatne posesje).

Mur obronny

Mury w Trzcieńsku wzniesiono z najbardziej dostępnego na tym terenie materiału, to jest z kamienia narzutowego. Głazy układane były warstwami o szerokości od 0,8 do 1,2 m, przy czym przestrzenie międzywarstwowe wyrównywano kamiennymi okrzescami²¹. Wewnątrz zastosowano technikę *opus em-*

¹⁹ Obliczenia własne autora, oparte na różnych danych źródłowych, podobnie dalej.

²⁰ O ile nie była to wcześniej wspomniana kaplica szpitalna położona wewnątrz miasta.

²¹ E. Łukas, *Średniowieczne mury miejskie...*, s. 85.

plectum (lico muru z kamienia, wewnątrz wypełnione gruzem kamiennym spajającym zaprawą wapienną). Wydaje się, że mur obronny wzniesiono w tej samej technice na całej wysokości (z wyjątkiem poszczególnych obiektów obronnych, na przykład cokół Bramy Myśluborskiej został wykonany z kamieni ciosanych, wyżej nadmurowany w cegle), chociaż widoczne na rysunku Meriana strzelnice wskazywałyby na podwyższenie muru (w cegle?) w wiekach późniejszych (druga połowa XIV, XV wiek?). Z uwagi na te otwory możliwe zdaje się również istnienie drewnianego pomostu obronnego²² wzdłuż muru, wznoszonego w wypadku wojny i oblężenia. Zważając się ku górze mur obronny zakończony był prosto (bez blank), być może ze spadkiem w jedną lub w obie strony²³. Do dziś najwyższe odcinki muru wysokości około sześciu metrów przetrwały przy bramach i kilku basztach. Na pozostałych odcinkach mur ledwie osiąga dwa metry. Pierwotnie mógł mieć nawet dziewięć metrów. W przyziemiu grubość muru wynosi około metr, przy czym od strony jeziora jest on wyraźnie cieńszy (miejscami osiąga zaledwie 80 centymetrów grubości). Mur, w którym w latach trzydziestych XX wieku wybito nowy przejazd, widoczny na jednym ze zdjęć w katalogu Voßa²⁴, jest zadaszony – od strony wewnętrznej znajdował się wówczas dobudowany doń dawny dom pisarza bramnego. Otwór umieszczony we wschodniej elewacji bramy na wysokości około pięciu metrów jest być może śladem wykusza ustępowego, ale można go również interpretować jako wejście na wysunięte ponad koronę muru drewniane hurdycje.

Na podstawie inwentaryzacji zachowanych do dziś odcinków muru²⁵, rycin Meriana i Petzolda oraz planów z 1720 roku mur można podzielić na 54 pola rozdzielone przez 54 obiekty obronne (bramy i baszty), (ryc. 4 i 5). Numery pól określone zostały przez numery dwóch ograniczających te pola obiektów. W inwentaryzacji z 2007 roku zastosowano podział na sześć ciągów dzielących się na 73 mniejsze odcinki²⁶. Opis poszczególnych pól zaprezentowano w tabeli 1²⁷.

²² Tzw. ganek obronny (*Wehrgang*).

²³ W 2012 r. mur nakryto pojedynczą warstwą cegieł.

²⁴ G. Voß, W. Hoppe, *Die Kunstdenkmäler...*, Abb. 241.

²⁵ E. Lukas, *Mury obronne...*; własne inwentaryzacje autora z lat 2004 i 2009 oraz inwentaryzacja z 2007 roku – Czesmen, *Obwarowania miasta Trzciska-Zdroju inwentaryzacja*, <http://www.trzcinsko.com/content/view/34/33/> (dostęp: 3.01.2013) oraz Czesmen, *Mury miejskie*, <http://www.trzcinsko.com/content/view/123/101/> (dostęp: 3.01.2013).

²⁶ Przy czym ciąg południowy obejmuje odcinki 1÷12, południowo-zachodni 13÷24, zachodni 25÷35, północno-zachodni 36÷47, północny 48÷61 i wschodni 63÷73.

²⁷ Określenie wysokości muru subiektywne, w porównaniu z przeciętnym wzrostem dorosłego człowieka.

Tabela 1. Opis poszczególnych pól murów miejskich

Pole	Opis	Inne obiekty	Odcinek muru według inwentaryzacji z 2007 r.
Brama Myśluborska			
1–2	mur kamienny, wysoki, podwyższony kamieniem łamanym	dobudowane budynki, od wewnątrz ceglana przypora	odc. 7
2–3	mur kamienny, dość wysoki	dobudowana wieżyczka trafostacji	odc. 9, 10, 11
3–4	mur kamienny, dość niski	furtka	odc. 13
4–5	mur kamienny, dość niski, przemurowany		odc. 15
5–6	mur kamienny, dość niski, przemurowany	zamurowana furtka	odc. 15
6–7	mur kamienny, dość niski		odc. 17
7–8	mur kamienny, dość niski	furtka	odc. 19
8–9	mur kamienny, dość niski		odc. 21
9–10	mur kamienny, dość niski		odc. 23
10–11	mur kamienny, dość niski		odc. 25
Baszta Lodowa			
11–12	mur kamienny, dość niski	dobudowany budynek	odc. 27
12–13	mur kamienny, wysoki		odc. 27
Brama Chojeńska			
13–14	mur kamienny, wysoki	furtka przy bramie	odc. 29
14–15	mur kamienny, dość wysoki	furtka	odc. 31
15–16	mur kamienny, dość wysoki	furtka	odc. 31
16–17	mur kamienny, dość wysoki, dalej niski	2 furtki	odc. 33
17–18	mur kamienny, niski		odc. 35
18–19	mur kamienny, niski, dalej dość wysoki		odc. 35
Baszta Prochowa			
19–20	mur kamienny, dość wysoki	furtka	odc. 37
20–21	mur kamienny, dość wysoki		odc. 39
21–22	mur kamienny, wysoki, z wysuniętym cokołem		odc. 41
22–23	mur kamienny, wysoki	wieżyczka Bramy Nowej	odc. 43, 44
23–24	mur kamienny, dość wysoki	wieżyczka Bramy Nowej + furtka	odc. 45, 46
24–25	mur kamienny, dość wysoki		odc. 46
25–26	mur kamienny, dość wysoki	dobudowany budynek	odc. 46
26–27	nie istnieje	budynek usytuowany prostopadle do muru	–

Brama Strzeszowska (nie istnieje)			
27–28	mur kamienny, dość wysoki, z ceglanym przemurowaniem		odc. 48
28–29	mur kamienny, dość wysoki		odc. 50
29–30	mur kamienny, dość niski	dobudowany budynek	odc. 52
Baszta Bociania			
30–31	mur kamienny, dość wysoki		odc. 54
31–32	mur kamienny, dość niski	dobudowany budynek	odc. 56
32–33	mur kamienny, dość niski		odc. 58
33–34	mur kamienny, dość niski	2 furtki	odc. 60
34–35	mur kamienny, dość niski	2 furtki	odc. 62
35–36	mur kamienny, dość niski	2 furtki + jedna otwarta	odc. 62
36–37	mur kamienny, dość niski	2 furtki	odc. 62
37–38	mur kamienny, dość niski, dalej dość wysoki	2 furtki	odc. 62
38–39	mur kamienny, dość wysoki	zamurowana furtka	odc. 62
39–40	mur kamienny, dość wysoki	3 zamurowane furtki	odc. 62
40–41	mur kamienny, dość niski, z ceglanym zakończeniem		odc. 62
41–42	nie istnieje		–
Furta Wodna (nie istnieje)			
42–43	nie istnieje		–
43–44	mur kamienny, dość niski	2 furtki	odc. 63
44–45	mur kamienny, dość niski		odc. 63
45–46	mur kamienny, dość niski	furtka	odc. 65
46–47	mur kamienny, dość niski	3 furtki	odc. 65
47–48	mur kamienny, dość niski	2 furtki	odc. 67
48–49	mur kamienny, dość niski	2 furtki	odc. 69
49–50	mur kamienny, dość niski	2 furtki otwarte	odc. 69
50–51	późniejszy mur kamienny stanowiący ścianę budynku		odc. 70
51–52	mur kamienny, dość niski	dobudowany budynek, zamurowana furtka	odc. 72
Baszta Narożna (nie istnieje)			
52–53	mur kamienny, dość niski, z przemurowaniami		odc. 73, 1
53–54	mur kamienny, dość niski		odc. 3
54–1	mur kamienny, wysoki, nakryty dachem	furtka oraz przejazd	odc. 5

Bramy miejskie

Pod względem liczby bram obwarowania Trzcinańska reprezentowały system trzybramowy, najczęściej spotykany na terenie Nowej Marchii i Pomorza Zachodniego. Wśród innych miast, w których występuje ten system, należy wymienić Chojnę, Myślubórz, Choszczno, Gryfino czy Koszalin. Od strony południowej do miasta prowadziła Brama Myśluborska, od strony zachodniej – Brama Chojeńska, a od północy – Strzeszowska. Ponadto istniała Furta Wodna. W 1929 roku przebito Bramę Nową u wylotu obecnej ul. H. Sienkiewicza²⁸.

Brama Myśluborska (*Soldiner Tor*), położona przy wyjeździe z miasta w kierunku Myśluborza, wcześniej była nazywana również Bramą Kamienną (*Steintor*), najprawdopodobniej od materiału z jakiego wykonano jej cokół. Ciosy granitowe świadczą, że podstawa bramy została wzniesiona przypuszczalnie już pod koniec XIII wieku, być może jeszcze w ciągu pierwotnych umocnień ziemno-drewnianych. Podwyższenie do poziomu pierwszego tarasu w cegle o wiązaniu wendyjskim mogło nastąpić w pierwszej połowie XIV wieku lub – co bardziej prawdopodobne – w pierwszej połowie wieku następnego. Najpewniej pod koniec XV wieku brama została rozbudowana o ośmioboczny stopień górny (cegła w wątku gotyckim) oraz przedbramie, chociaż nie można wykluczyć wcześniejszej jego budowy. Brama przednia została rozebrana w wieku XVIII lub na początku XIX, a relikty szyi bramnej istnieją do dzisiaj. W 1860 roku bramę właściwą odbudowano, kolejne remonty miały miejsce w latach 1905, 1981 i 2003. Od roku 2006 brama jest iluminowana.

Zespół bramy złożony był z zachowanej bramy wewnętrznej, szyi bramnej oraz bramy przedniej. Sama brama właściwa reprezentuje typ wieżowy, dwustopniowy, na rzucie prostokąta o wymiarach 8,72 na 8,37 m, wysokości całkowitej 21,38 m (ryc. 6). Stopień dolny, o kształcie prostopadłościanu, wysokości 11,71 m, złożony jest z dwóch części: dolnej, zbudowanej z ciosów granitowych, wysokości sześciu metrów, mieszczącej przejazd (szerokości 3,79 i wysokości 4,42 m) i wejście od strony wschodniej (obecnie zblendowane), oraz górnej – dwukondygnacyjnej części ceglanej, zakończonej ośmiobocznym gankiem obronnym ozdobionym fryzem ceglany²⁹. Z części graniastej wyrasta ośmioboczny ceglany tambur (dwukondygnacyjny, wysokości 5,97 m i średnicy 6,30 m) zwieńczony blendowanym krenelażem i ostrosłupem (wysokości również 5,97 m). W elewacji zewnętrznej znajdują się dwie przypory z prowadnicami dawnej bro-

²⁸ Czesmen, *Obwarowania miasta Trzcinańska-Zdroju inwentaryzacja...*

²⁹ Adler w tym miejscu rekonstruuje blankowanie ze sterczynami w narożach (*Mittelalterliche Backstein-Bauten...*, Bl. CXIII).

ny, wyżej zdobione blendami. Tuż pod gankiem obronnym umieszczono trzy otwory szczelinowe, z których dwa zewnętrzne w miejscu szerszych otworów. W elewacji wewnętrznej znajdują się dwa rzędy ostrołukowych blend (w jednej współczesne wejście do wnętrza obiektu). Od strony wschodniej, na wysokości drugiej kondygnacji, widoczny jest otwór będący najprawdopodobniej pozostałością wykusa latrynowego. Wewnątrz przejazdu sklepionego krzyżowo-żebrowo zachowane są pozostałości dębowych wrót, blokowanych za pomocą kamiennych głazów wysuniętych przed lico muru³⁰ (ryc. 7). Szczelinowe strzelnice mają belki z otworami na hakownice. Połączenia między poziomami rozwiązano za pomocą drabin. W tamburze szczeliny strzelnicze na każdym boku. Przejście graniastosłupa w ośmiobok rozwiązano za pomocą tromp (wysklepek)³¹. Do 1919 roku istniał fragment kamiennego, wschodniego muru szyi bramnej, a do dziś prawdopodobnie zachowały się relikty muru zachodniego, tkwiącego w ścianie budynku przyległego do bramy (ryc. 8). W latach trzydziestych XX wieku obok bramy (w miejscu dawnego domku pisarza bramnego i wartowni) wykuto nowy pełnolukowy przejazd oraz furtkę dla pieszych.

Brama Chojeńska (*Königsberger Tor*) prowadziła w kierunku Chojny. Nazywana była także Bramą Rosnowską (*Rohrbeckische Tor*) od podmiejskiej miejscowości. Wzniesiona z kamienia polnego na początku XIV wieku. Nadbudowana w cegle o wątku wendyjskim do poziomu pierwszego tarasu pod koniec XIV lub na początku XV wieku. Pod koniec tego wieku rozbudowana o stopień górny w wątku gotyckim oraz przedbramie (zburzone w XVIII lub na początku XIX wieku). Remontowana w 1905 roku. Wcześniej zamierzano rozebrać wieżyczkę bramy, wznosząc zamiast niej prosty dach. W 1912 roku wybito obok budowli niewielką furtkę dla pieszych. Obiekt obecnie mieści transformatorownię. Ostatni remont miał miejsce w 2005 roku.

Do XIX wieku zespół bramy składał się z bramy wewnętrznej, szyi bramnej i przedbramia. Obecnie zachowana właściwa brama reprezentuje – podobnie jak Brama Myśliborska – typ wieżowy, dwustopniowy, na rzucie prostokąta o wymiarach 7,36 na 6,90 m, wysokości całkowitej 17,32 m (ryc. 9). Dolny, trzykondygnacyjny stopień bramy wewnętrznej, wysokości 11,22 m, złożony jest z dwóch części: dolnej kamiennej, z ceglanyim przejazdem o szerokości 3,22 m i wysokości 4,07 m, oraz górnej ceglanej. Elewacja zewnętrzna bez zdobień ma jedynie dwie ceglane przypory, będące pozostałościami szyi bramnej, ze śladami prowadnic brony. W elewacji wewnętrznej w pierwszej kondygnacji otwór wejściowy, przemurowany w cegle. Wyżej rząd czterech wysokich blend, jedna

³⁰ E. Lukas, *Średniowieczne mury miejskie...*, s. 90.

³¹ Rodzaj małego sklepienia złożonego z łączków zwiększających się w górę.

z otworem. Z części graniastej zakończonej blankowaniem wyrasta ośmioboczny, dwukondygnacyjny, nieregularny tambur wysokości 4,88 m i średnicy 4,37 m. Na bokach tamburu znajdują się szczelinowe strzelnice. Górny stopień zwieńczony jest blendowanym blankowaniem, pod którym przebiega fryz ażurowy. Całą budowlę wieńczy ośmioboczny ostrosłup wysokości 3,66 m. Przejście z części graniastej do wielobocznej rozwiązano za pomocą tromp. Obecnie elewacje bramy są częściowo pokryte roślinnością. Ceglane mury bramy zostały znacznie przemurowane na początku XX wieku (szczególnie blanki).

Kolejna, niestety rozebrana w 1870 roku, Brama Strzeszowska (*Stresower Tor*) była najbardziej reprezentacyjnym obiektem w murach Trzcinańska. Jej nazwa wywodzi się od wsi położonej 1,5 km od miasta. Wzniesiona została najpewniej na początku XIV wieku, a rozbudowana do swojej ostatecznej postaci pod koniec XIV lub w ciągu XV wieku. Prawdopodobnie też w tym czasie obok bramy wybito nowy przejazd (analogiczny do podobnych obiektów w innych miastach Brandenburgii, na przykład przejazdu przy Bramie Młyńskiej w Strzelcach Krajeńskich), a samą bramę zamurowano. W późniejszym czasie przy obiekcie wybudowano wartownię i domek pisarza bramnego.

Podobnie jak pozostałe bramy cały zespół Bramy Strzeszowskiej stanowiły brama właściwa, szyja bramna i przedbramie. Brama główna wysokości 24,50 m składała się z trzykondygnacyjnego, graniastosłupowego stopnia dolnego na rzucie prostokąta o wymiarach 7,15 na 7,25 m i wysokości 13,75 m oraz z trzykondygnacyjnego tamburu o średnicy 4,60 m i wysokości 7,40 m (ryc. 10). W dolnej części bramy mieścił się przejazd, prawdopodobnie zamurowany od strony miasta, szerokości 3,00 m i wysokości 4,10 m, ujęty dwiema przyporami z prowadnicami brony. W narożniku południowo-wschodnim obiektu znajdowała się cylindryczna wieżyczka mieszcząca zapewne wejście i klatkę schodową. Obydwa stopnie zakończone były blankami, a z drugiego tarasu wyrastał ośmioboczny ostrosłup o wysokości 6,10 m.

Furta Wodna (*Wasserpforte*), nazywana również Łaziebną (*Badstubben Pforte*), była prostym przejazdem mieszczącym się w dolnej kondygnacji prostokątnej baszty łupinowej położonej u wylotu z miasta obecnej ul. Wodnej. Cały obiekt przykryty był w czasach Meriana i Petzolda dachem dwuspadowym z kalenicą na osi muru. Przypuszczalnie Furtę Wodną rozebrano w drugiej połowie XIX wieku.

Najmłodsza z trzcinańskich bram, tak zwana Brama Nowa (*Neues Tor*), wybudowana została w latach 1928–1929³² prawdopodobnie w miejscu wcześniejszej baszty oraz przyległych odcinków muru. Jest ona prostym przebiegiem

³² Czesmen, *Obwarowania miasta Trzcinańska-Zdroju inwentaryzacja...*

muru, łączącym ul. H. Sienkiewicza z al. Wolności, z dwiema cylindrycznymi, kamiennymi wieżyczkami zwieńczonymi blankami i stożkami nawiązującymi do średniowiecznych umocnień.

Baszty

W pierwszym etapie budowy murów (do połowy XIV wieku) wzniesiono prawdopodobnie 51 lupinowych baszt otwartych (czatowni), w tym co najmniej dziesięć półkolistych i 39 prostokątnych. W drugiej połowie XV wieku w miejscu przynajmniej czterech czatowni wzniesiono baszty zamknięte (pełne). Zastosowano najprostszą metodę – od strony miasta dobudowano ścianę lub kontynuowano rzut okręgu. Z dużą dozą prawdopodobieństwa w ostatecznej formie (około połowy XVI wieku) w umocnieniach Trzcńska znajdowały się 43 baszty otwarte, w tym osiem półkolistych i 35 prostokątnych, oraz osiem baszt zamkniętych, w tym trzy cylindryczne, jedna półkolistą i cztery prostokątne (ryc. 4).

Obecny stan baszt oraz ich rekonstrukcję przedstawiono w tabeli 1 oraz na ryc. 5.

Tabela 2. Opis stanu baszt

Obiekt	Stan obecny	Stan pierwotny (pocz. XIV–poł. XVI w.) ^{a)}	Odcinek muru według inwentaryzacji z 2007 r.
1	Brama Myśluborska		odc. 6
2	dom na rzucie prostokąta	czatownia półkolistą ^{b)}	odc. 8
3	czatownia półkolistą	czatownia półkolistą	odc. 12
4	czatownia półkolistą	czatownia półkolistą	odc. 14
5	zamurowana furtka	czatownia półkolistą lub prostokątną? ^{c)}	odc. 15
6	czatownia półkolistą	czatownia półkolistą	odc. 16
7	czatownia półkolistą	czatownia półkolistą	odc. 18
8	czatownia prostokątną	czatownia prostokątną	odc. 20
9	czatownia prostokątną	czatownia prostokątną	odc. 22
10	czatownia prostokątną	czatownia prostokątną	odc. 24
11	Baszta Lodowa	czatownia półkolistą, później baszta zamknięta ^{d)}	odc. 26
12	pozostałości czatowni	czatownia półkolistą	odc. 27
13	Brama Chojeńska		odc. 28

14	czatownia prostokątna	czatownia prostokątna	odc. 30
15	mur kamienny, niski, przemurowany	czatownia prostokątna	odc. 31
16	czatownia prostokątna	czatownia prostokątna	odc. 32
17	czatownia prostokątna	czatownia prostokątna	odc. 34
18	mur kamienny, niski, przemurowany	czatownia półkolista	odc. 35
19	Baszta Prochowa	czatownia półkolista, później baszta zamknięta	odc. 36
20	czatownia prostokątna	czatownia prostokątna	odc. 38
21	czatownia prostokątna	czatownia prostokątna	odc. 40
22	pozostałości czatowni prostokątnej	czatownia prostokątna	odc. 42
23	nie istnieje, w tym miejscu przejazd – Brama Nowa	czatownia prostokątna, później baszta zamknięta?	–
24	mur kamienny, dość wysoki, nieregularny	czatownia prostokątna	odc. 46
25	mur kamienny, dość wysoki, nieregularny	czatownia prostokątna	odc. 46
26	czatownia prostokątna typu marchijskiego	czatownia prostokątna, później baszta zamknięta? ^{e)}	odc. 47
27	nie istnieje	Brama Strzeszowska	–
28	czatownia prostokątna	czatownia prostokątna	odc. 49
29	czatownia prostokątna z dobudowanym budynkiem	czatownia prostokątna	odc. 51
30	Baszta Bociania	czatownia prostokątna, później baszta zamknięta ^{f)}	odc. 53
31	czatownia prostokątna	czatownia prostokątna, później baszta zamknięta? ^{g)}	odc. 55
32	czatownia prostokątna z dobudowaną sceną amfiteatru	czatownia prostokątna ^{h)}	odc. 57
33	czatownia prostokątna	czatownia prostokątna	odc. 59
34	czatownia półkolista	czatownia półkolista, później baszta zamknięta? ⁱ⁾	odc. 61
35	mur kamienny, dość niski, przemurowany	czatownia prostokątna ⁱ⁾	odc. 62
36	mur kamienny, dość niski, kostkowy	czatownia prostokątna	odc. 62
37	zamurowana furtka	czatownia prostokątna	odc. 62
38	niewielki ceglany występ muru	czatownia prostokątna	odc. 62
39	mur kamienny, dość wysoki, nieregularny	czatownia prostokątna	odc. 62
40	mur kamienny, dość niski	czatownia prostokątna	odc. 62

41	nie istnieje	czatownia prostokątna	–
42	nie istnieje	czatownia prostokątna z Furtą Wodną	–
43	nie istnieje	czatownia prostokątna ^{k)}	–
44	furtka	czatownia prostokątna	odc. 63
45	czatownia prostokątna	czatownia prostokątna ^{l)}	odc. 64
46	mur kamienny, dość niski	czatownia prostokątna ^{m)}	odc. 65
47	czatownia prostokątna	czatownia prostokątna	odc. 66
48	czatownia prostokątna	czatownia prostokątna	odc. 68
49	zamurowana furtka	czatownia prostokątna	odc. 69
50	zagięcie muru	czatownia prostokątna	odc. 69
51	zagięcie muru	czatownia prostokątna	odc. 71
52	mur kamienny, częściowo stanowiący ścianę neogotyckiego budynku	czatownia półkolista lub prostokątna?, później baszta zamknięta – Baszta Narożna ⁿ⁾	odc. 73
53	czatownia prostokątna	czatownia prostokątna	odc. 2
54	czatownia prostokątna	czatownia prostokątna ^{o)}	odc. 4

a) Według planów z 1720 r., w innym wypadku przypis.

b) Istniała jeszcze w 1964 r., patrz: E. Lukas, *Mury obronne w Trzcianku-Zdroju...*

c) Brak tego obiektu na planie z 1720 r. (choć jest narysowana jakby pozostałość); najprawdopodobniej była to czatownia półkolista.

d) Brak na planie katastralnym z 1720 r., na przerysie u Voša narysowana jako czatownia półkolista; u Meriana i Petzolda cylindryczna ze stożkiem.

e) Być może wysoka prostokątna baszta nakryta dachem siodłowym widoczna na rycinie Petzolda z 1710 r.

f) U Meriana i Petzolda cylindryczna z hełmem.

g) U Meriana wysoka baszta prostokątna nakryta dachem siodłowym, u Petzolda już bez dachu.

h) U Meriana i Petzolda w tym miejscu baszta cylindryczna z hełmem lub stożkiem, być może jest to błąd rysownika i naprawdę chodzi o obiekt 34?

i) U Meriana i Petzolda czatownia prostokątna; patrz przypis wyżej.

j) Wszystkie czatownie do Furty Wodnej narysowane jedynie na rycinie Meriana; u Petzolda podobnie, prawdopodobnie z wyjątkiem obiektu 41.

k) Wszystkie czatownie do Baszty Narożnej widoczne są tylko u Meriana.

l) Widoczna na planie z 1720 r., również u Meriana i Petzolda; podobnie obiekty 47, 48 i 49.

m) Oprócz Meriana, prawdopodobnie widoczna na widoku Petzolda.

n) Brak na planie z 1720 r., u Meriana baszta cylindryczna nakryta hełmem, u Petzolda ruina, wcześniej najprawdopodobniej czatownia półkolista.

o) Brak jej na widoku Meriana.

Podsumowując, do dziś przetrwało 27 czatowni, w tym pięć półkolistych (jedna być może przebudowana później na basztę cylindryczną), 19 prostokątnych (dwie zapewne przebudowane na baszty zamknięte – półotwarte?) i trzy pozostałości oraz trzy baszty zamknięte – jedna cylindryczna (Prochowa), jedna półkolista (Lodowa) i jedna prostokątna (Bociania)³³.

Typowa czatownia prostokątna była dość niskim występem muru, zapewne dwu- lub trójkondygnacyjnym, od strony miasta nieposiadającym ściany lub zamkniętym ścianą drewnianą (konstrukcji ryglowej?). Pierwsza kondygnacja pełniła funkcję podręcznego magazynu broni, a dwie wyższe miały charakter obronny – posiadały proste szczelinowe otwory strzelnicze. Dostęp do pięter był możliwy z przyziemia, za pomocą drabin albo murowanych klatek schodowych, lub z hipotetycznego pomostu obronnego prowadzonego wzdłuż muru na wysokości drugiej kondygnacji. Całość półbaszty mogła być nakryta dachem. Podobny układ miały również czatownie półkoliste, z tym że ich czoło było wzniesione na rzucie wycinka okręgu.

W Trzciesku tylko jedna baszta łupinowa zachowała się w stanie pozwalającym na pełną rekonstrukcję (ryc. 11). Obiekt nr 26, odbudowany w 2000 roku, reprezentuje tak zwany typ marchijski czatowni prostokątnej – w jego prawym boku w grubości muru zachowała się pozostałość klatki schodowej prowadzącej z przyziemia na drugą kondygnację. Na tym poziomie w czole obiektu przetrwały dwa otwory strzelnicze umieszczone w nieznacznie rozglifionych wnękach. Wyżej zachowała się także odsadzka, będąca reliktem trzeciej kondygnacji. Na podstawie widoków Meriana i Petzolda oraz planu z 1720 roku można domniemywać, że w późniejszym czasie baszta ta została od strony miejskiej zamknięta ścianą murowaną (z cegły?) i nakryta dachem siodłowym. Nie można także wykluczyć, iż była to tak zwana baszta półotwarta, z otwartą dolną kondygnacją i zamkniętymi wyższymi, podobnie jak w przypadku zachowanej do dziś w Mieszkowicach Baszty Prochowej. Podobny typ mogły reprezentować obiekty 23 i 31.

Jeszcze do niedawna Baszta Lodowa (*Eisturm*), położona około 60 metrów na południe od Bramy Chojeńskiej, nazywana obecnie Zachodnią, a na początku XX wieku także Małą Prochową (*Klein Pulverturm*), była w zasadzie wspomnieniem. Baszta zawałiła się podczas wichury wiosną 1984 roku³⁴. Do 2011 roku istniały jedynie kamienne mury przyziemia wcześniejszej czatowni oraz dwukondygnacyjny ceglany fragment muru od strony miasta. Wzniesiona została prawdopodobnie pod koniec XV wieku lub później³⁵, na skutek zamknięcia półkolistej

³³ Oraz trzy wspomniane wcześniej w tym akapicie czatownie przebudowane na baszty zamknięte.

³⁴ Czesmen, *Baszta Zachodnia odbudowana...* oraz Czesmen, *Baszta Zachodnia*, <http://www.trzciesko.com/content/view/791/123/> (dostęp: 3.01.2013).

³⁵ Świadczyłby o tym nietypowy dla obiektów XV-wiecznych kowadełkowy wątek muru z fragmentami wiązania gotyckiego.

czatowni. W 2007 roku podjęto decyzję o odtworzeniu baszty. Mimo że odbudowę planowano na zachowanych pozostałościach, w trakcie prac zawałił się kamienny mur. Prace rozpoczęte w październiku 2011 roku ukończono w listopadzie 2012 roku³⁶ (ryc. 12). Baszta Lodowa reprezentuje typ wtórny (powstała z przebudowy wcześniejszego obiektu), dwustopniowy, o wysokości 14,64 m. Pierwszy stopień (założony na rzucie półkola o szerokości 4,03 m) jest dwukondygnacyjny, o wysokości 7,45 m, od zewnątrz kamienny³⁷, z otworami strzelniczymi i ścianami grubości do 1,20 m, a od strony miejskiej – ceglany z dwoma wejściami w przyziemiu i w drugiej kondygnacji (był to pierwotny otwór wejściowy usytuowany na wysokości 5,17 m). Drugi stopień, całkowicie ceglany, owalny, jednokondygnacyjny był oddzielony od niższej części gzymsem widocznym od strony wewnętrznej. W elewacji otwory strzelnicze. Całość zwieńczona gzymsem, prostym murem wieńczącym oraz strzelistym stożkiem wysokości 4,50 m z otworem wyjściowym na taras. Wewnątrz wykonano obecnie stropy betonowe oraz drewniane.

Baszta Prochowa (*Pulverturm*) została wzniesiona pod koniec XV wieku, podobnie jak wcześniej opisana baszta, w wyniku zamknięcia czatowni półkolistej z początku XIV wieku. Na początku XX wieku była także nazywana Wielką Prochową (*Groß Pulverturm*) w nawiązaniu do Baszty Lodowej nazywanej wówczas Małą Prochową. W przeciwieństwie do tejże pierwotna baszta otwarta została rozbudowana do formy cylindrycznej. Obecnie baszta, wzniesiona na rzucie koła o średnicy 5,80 m, jest trzykondygnacyjnym obiektem o wysokości 16,5 m. Dolna część, będąca pozostałością dawnej czatowni, wzniesiona jest z kamienia polnego. Wyżej część ceglana o wątku gotyckim (od strony miasta sięgająca do poziomu gruntu), ze szczelinowymi strzelnicami, zwieńczona tarasem obronnym zakończonym do 2008 roku prostym murem bez blankowania (obecnie blanki zostały zrekonstruowane). Całość nakryta wysmukłym stożkiem ceglany do niedawna z bocianim gniazdem. Do baszty prowadzą dwa otwory wejściowe – z przyziemia oraz w drugiej kondygnacji z dawnego pomostu drewnianego poprowadzonego wzdłuż muru miejskiego.

Ostatnia z zachowanych do dziś trzcńskich baszt, Baszta Bociania (*Storchurm*), położona w północnym odcinku murów, została prawdopodobnie zbudowana w pierwszej połowie XV wieku w wyniku zamknięcia od strony miasta ścianą również wcześniejszej czatowni (tym razem prostokątnej). Tak więc, podobnie jak wcześniej wspomniane baszty, jest basztą wtórną. Pod koniec XV wieku wzniesiono drugi stopień baszty, a w XIX wieku dobudowano dom miesz-

³⁶ Czesmen, *Baszta Zachodnia odbudowana...* oraz Czesmen, *Baszta Zachodnia...*; wymiary baszty również według tych źródeł.

³⁷ Wyraźnie widoczne warstwy wyrównawcze.

kalny. Baszta Bociania została odbudowana w 2006 roku. Nazwa nawiązuje do istniejącego po dziś bocianiego gniazda. Reprezentuje typ dwustopniowy i ma 13 metrów wysokości. Dwukondygnacyjny stopień dolny – o wysokości 6,5 m na rzucie prostokąta o wymiarach 5,2 na 5,4 m – wzniesiony jest z kamienia (pozostałość dawnej czatowni) z narożami i ścianą wewnętrzną z cegły w wątku wendyjskim. Wyżej znajduje się ceglany (wątek gotycki) stopień górny o wysokości 3,8 m, również dwukondygnacyjny, zakończony prostym murem. Dwustopniowość baszty zaznaczona jest wyłącznie w elewacjach łączących się bezpośrednio z kurtyną muru. Od strony miejskiej i polnej baszta zamknięta jest prostymi ścianami. W elewacji zewnętrznej trzy pary otworów szczelinowych. Ze stopnia górnego wyrasta ośmioboczny ostrosłup. Do wnętrza obiektu można się dostać otworem wejściowym znajdującym się wewnątrz obecnego domu mieszkalnego.

Inne obiekty obronne

Być może w północnej części miasta planowano budowę zamku miejskiego. Jediną przesłanką jest znaczne wysunięcie odcinka muru w kierunku północno-wschodnim. W pobliżu istniał również dwór miejski z katownią (mniej więcej przy baszcie 29). Przy rynku, prawdopodobnie na początku XVIII wieku, wzniesiono odwach. Funkcje strażnicze pełniła również wieża kościoła parafialnego. Do dziś ma ona charakterystyczną formę podobną do baszty zwieńczonej blankami i graniastosłupem. Wewnątrz ratusza jeszcze przed drugą wojną światową mieściły się izby więzienne (parter i poddasze).

Wokół murów już w pierwszym etapie ich budowy wykonano fosę (wzmiankowaną w 1349 roku) i być może wał. Chociaż bardziej prawdopodobne jest, że wał z kolejną (zewnętrzną) fosą usypano w drugiej połowie XV wieku w związku z modernizacją fortyfikacji. Umocnienia ziemno-wodne otaczały Trzcińsko jedynie z trzech stron. Od strony wschodniej pod mury podchodziły wody jeziora Trzygłów. Trzeba również zauważyć, że funkcje fosy zewnętrznej na odcinku północnym pełniła wypływająca z jeziora rzeka Rurzyca.

Pomiędzy Trzcińskiem a Góralicami jeszcze przed drugą wojną światową istniały umocnienia polne, tak zwane *landwehr* (*landtwere*)³⁸, złożone z wału i rowu, będące zapewne granicą posiadłości miejskich i zabezpieczeniem przed rabusiami. Umocnienia te wzmiankowane są po raz pierwszy w 1317 roku, czyli wcześniej niż właściwe obwarowania miasta³⁹.

³⁸ G. Voß, W. Hoppe, *Die Kunstdenkmäler...*, s. 259.

³⁹ H. Wittlinger, dz. cyt., s. 68.

Podsumowanie

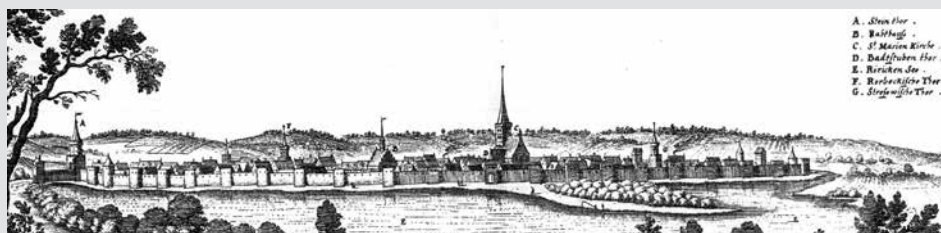
Mury obronne Trzcieńska-Zdroju, po dokonanej w 2012 roku konserwacji, należą do najlepiej zachowanych tego typu obiektów w województwie zachodniopomorskim, a nawet w całej Polsce. Wyróżniają się nie tylko stanem zachowania, ale również jednolitością całego zespołu, przy jednoczesnym zróżnicowaniu poszczególnych obiektów.

Opracowanie przygotowano na podstawie własnej inwentaryzacji murów miejskich Trzcieńska z lat 2004 i 2009. Korzystano również z materiałów wspomnianych w przypisach, w szczególności z katalogu zabytków Voßa z 1927 roku oraz opracowań Ewy Lukas. Niniejszy artykuł jest przyczynkiem do monografii miejskich murów obronnych Pomorza Zachodniego i dawnej wschodniej Brandenburgii.

Stadtmauern von Bad Schönfliess (Trzcieńsko-Zdrój)

Das im Landkreis Gryfino gelegene Trzcieńsko-Zdrój wird von einer fast vollständigen Verteidigungsmauer umgeben. Im Jahre 2012 wurden die Verteidigungsanlagen restauriert. Sie zeichnen sich durch einheitliche Form und deutlich unterschiedliche Verteidigungsobjekte aus. Entlang der an der Wende vom 13. zum 14. Jh. errichteten Steinmauern wurden drei Stadtmauern und einige Dutzend Basteien gebaut. Die Tore von Myślubórz, Chojna und Strzeszów repräsentierten den Turmtyp, der sich aus einem unteren Teil mit vertikalen Wänden und einem oberen Teil mit acht Seiten zusammensetzen. Im Jahr 1870 wurde das repräsentativste Tor vom Strzeszów abgerissen. Unter den Basteien sind vor allem die offenen Basteien hervorzuheben - die auf dem Grundriß eines Rechtecks bzw. eines Halbkreises angelegt wurden - sowie geschlossene Basteien in Form relativ hoher Türme. Bis heute sind drei Basteien dieses Typs erhalten geblieben. Die Eis-Bastei, die auf einem Halbkreis errichtet wurde, wurde, nachdem sie 1984 eingestürzt war, 2012 wiederhergestellt. Die höchste der Basteien, die Pulver-Bastei wurde auf einem kreisförmigen Grundriß errichtet. Im nördlichen Teil der Stadt ist die rechteckige Storchen-Bastei erhalten geblieben. Neben dem Mauerring war Trzcieńsko mit einem Wall und einem Festungsgraben umgeben. Zusätzlich bestanden auf dem Vorfeld Erdbefestigungen zum Schutz gegen Überfälle.

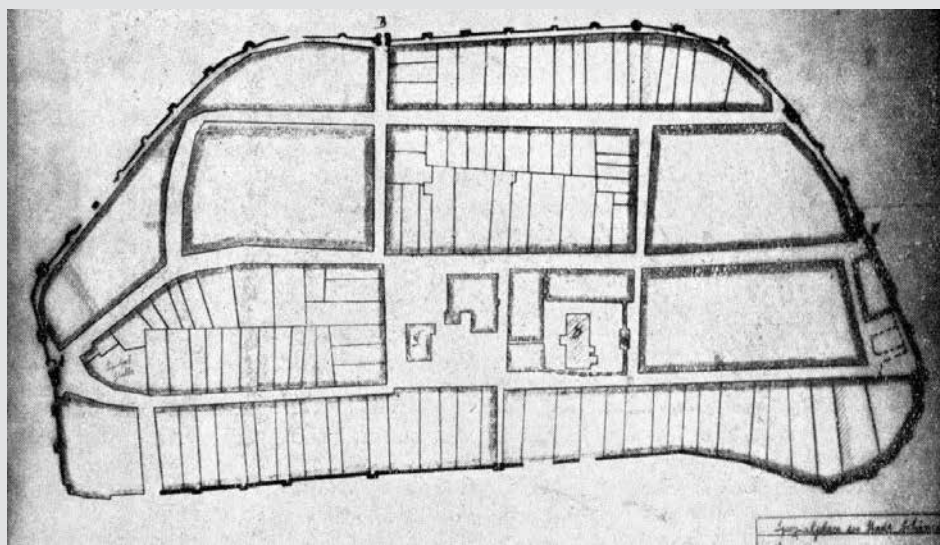
In der Arbeit wird die Inventarisierung der Stadtmauern dargestellt, unter Hervorhebung der jeweiligen Felder und Verteidigungsobjekte, außerdem werden die Tore und Basteien detailliert beschrieben. Der Artikel soll ein Beitrag zur Monographie der Stadtverteidigungsmauern in Westpommern sowie im ehemaligen östlichen Brandenburg sein.



Ryc. 1. Trzcianko w pierwszej poł. XVII w. wg ryciny C. Meriana
Źródło: M. Zeiller, dz. cyt.

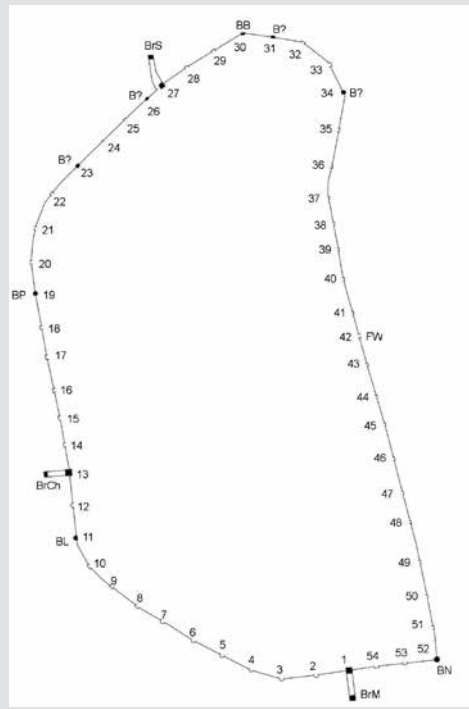


Ryc. 2. Trzcianko na początku XVIII w. wg ryciny D. Petzolda
Źródło: H. Meissner, dz. cyt.

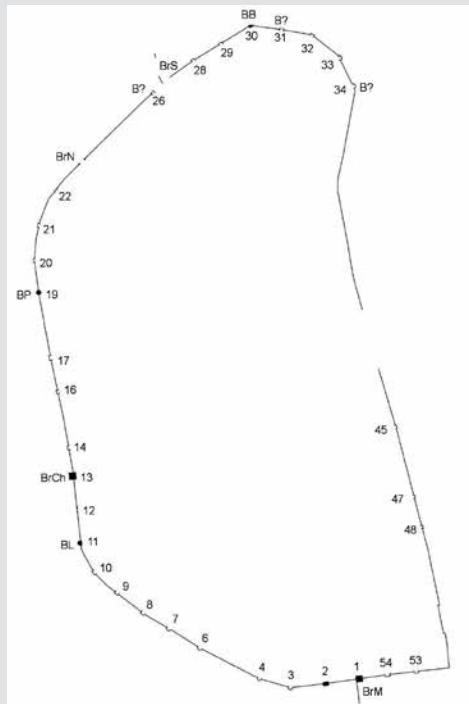


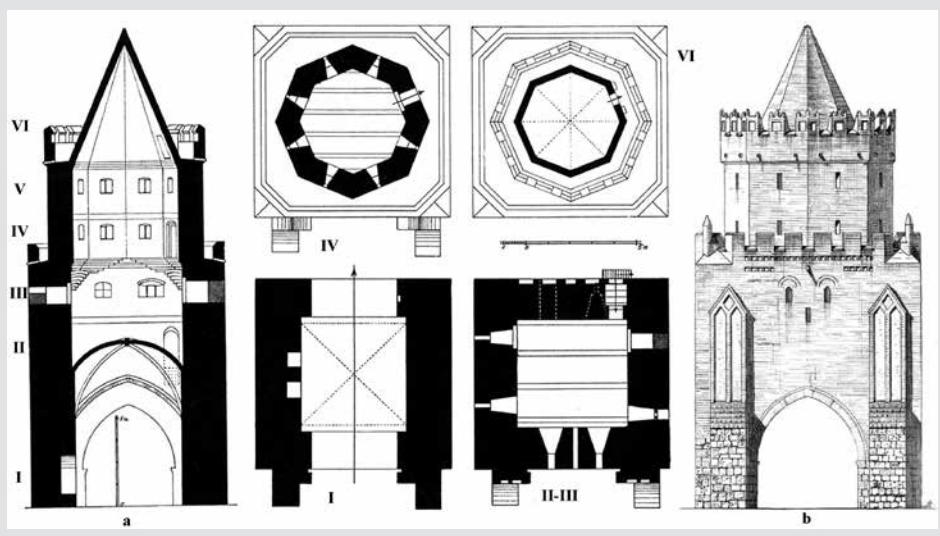
Ryc. 3. Plan Trzcianka z 1720 r.
Źródło: H. Wittlinger, dz. cyt., Abb. 37.

Ryc. 4. Rekonstrukcja przebiegu murów miejskich Trzcieńska wg stanu z ok. 1550 r. (opracowanie autora)
 Numery wewnątrz murów oznaczają numery obiektów, BrM – Brama Myśluborska, BL – Baszta Lodowa, BrCh – Brama Chojeńska, BP – Baszta Prochowa, B? – prawdopodobna dawna baszta zamknięta, BrS – Brama Strzeszowska, BB – Baszta Bociania, FW – Furta Wodna, BN – Baszta Narożna.



Ryc. 5. Obecny przebieg murów miejskich Trzcieńska (opracowanie autora)
 Numery wewnątrz murów oznaczają numery obiektów, BrM – Brama Myśluborska, BL – Baszta Lodowa, BrCh – Brama Chojeńska, BP – Baszta Prochowa, BrN – Brama Nowa, B? – prawdopodobna dawna baszta zamknięta, BrS – Brama Strzeszowska, BB – Baszta Bociania, pominięto furtki.



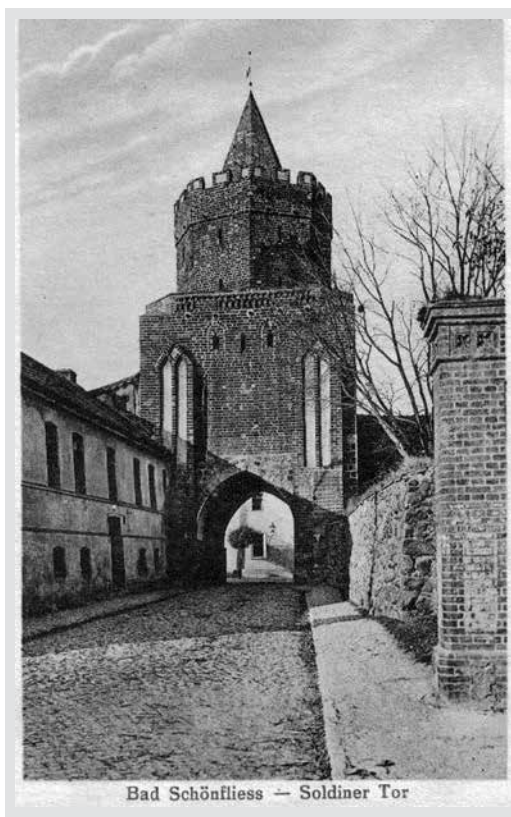


Ryc. 6. Brama Myśluborska

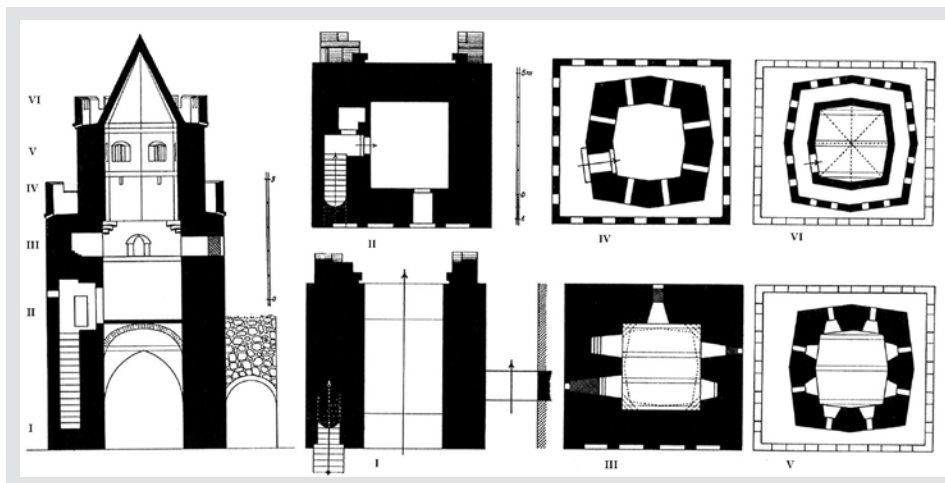
a – przekrój i rzuty poszczególnych kondygnacji obiektu (za: G. Voß, W. Hoppe, *Die Kunstdenkmäler...*, Abb. 238 i 239); b – rekonstrukcja bramy według Adlera (za: *Mittelalterliche Backstein-Bauten...*, Bl. CXIII)



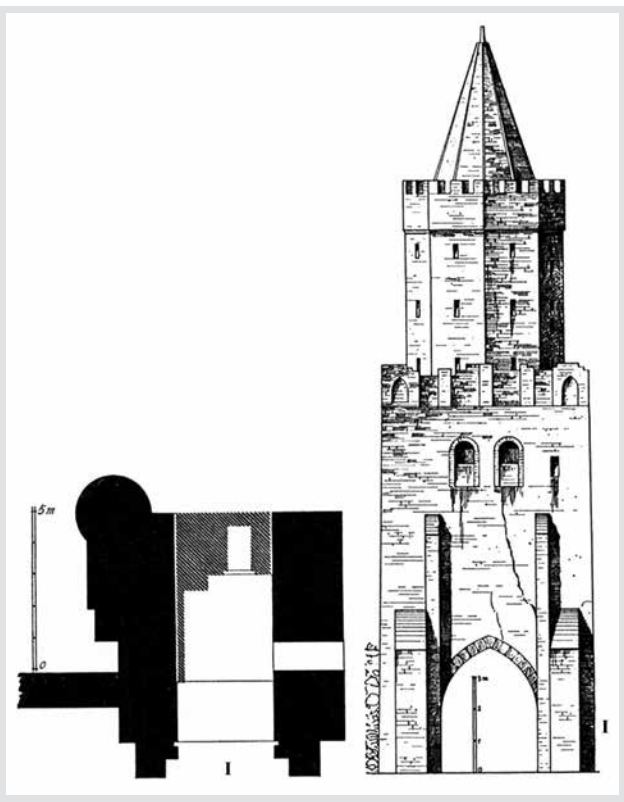
Ryc. 7. Przejazd Bramy Myśluborskiej z prowadnicą brony, drewnianymi wieżkami, kamiennymi konsolkami oraz sklepieniem krzyżowo-żebrowym (fot. autora, stan z 2009 r.)



Ryc. 8. Pozostałości szyi bramnej Bramy Myśliborskiej na widokówce z pierwszej ćw. XX w. (ze zbiorów Piotra Szukalskiego, <https://picasaweb.google.com/104117775513276565387/BadSchonfliessTrzcinskoZdrojFotosOpisyStarocie#5769851678258064834>)



Ryc. 9. Przekrój i rzuty poszczególnych kondygnacji Bramy Chojeńskiej
Źródło: G. Voß, W. Hoppe, *Die Kunstdenkmäler...*, Abb. 245 i 246.



Ryc. 10. Brama Strzeszowska i jej rzut wg stanu sprzed 1870 r.
Źródło: G. Voß, W. Hoppe, *Die Kunstdenkmäler...*, Abb. 247 i 248.



Ryc. 11. Czatownia typu marchijskiego (obiekt 26) z pozostałością murowanej klatki schodowej widoczną w prawym boku (fot. Marcin Czeszyk, stan z 2006 r. za: <http://www.trzcinsko.com>)



Ryc. 12. Baszta Lodowa podczas odbudowy (fot. Marcin Czeszyk, stan z 2012 r., za: <http://www.trzcinsko.com>)