

Misztal, Stanisław

Proces uprzemysłowienia woj. warszawskiego w XX-leciu Polski Ludowej

Rocznik Mazowiecki 1, 136-149

1967

Artykuł został zdigitalizowany i opracowany do udostępnienia w internecie przez Muzeum Historii Polski w ramach prac podejmowanych na rzecz zapewnienia otwartego, powszechnego i trwałego dostępu do polskiego dorobku naukowego i kulturalnego. Artykuł jest umieszczony w kolekcji cyfrowej bazhum.muzhp.pl, gromadzącej zawartość polskich czasopism humanistycznych i społecznych oraz w kolekcji mazowieckich czasopism regionalnych mazowsze.hist.pl.

Tekst jest udostępniony do wykorzystania w ramach dozwolonego użytku.

STANISŁAW MISZTAŁ

PROCES UPRZEMYSŁOWIENIA WOJ. WARSZAWSKIEGO W XX-LECIU POLSKI LUDOWEJ

W porównaniu z okresem dwudziestolecia międzywojennego i całym stukilkudziesięcioletnim okresem rozwoju przemysłu kapitalistycznego — dwudziestolecie Polski Ludowej odznacza się wyjątkowo dużym wzrostem przemysłu w woj. warszawskim.

Podczas gdy w Polsce międzywojennej potrzeba było aż 20 lat, aby zatrudnienie w przemyśle województwa osiągnęło poziom z 1913 r., to w ciągu 20 lat Polski Ludowej zwiększyło się ono ponad trzykrotnie w porównaniu ze stanem w 1938 r., mimo że zniszczenia w przemyśle województwa w czasie II wojny światowej nie były mniejsze, niż w czasie pierwszej wojny światowej. To szybkie tempo rozwoju przemysłu jest wynikiem zmian, jakie dokonały się w ustroju społeczno-gospodarczym Polski po II wojnie światowej, a zwłaszcza nacjonalizacji przemysłu i wprowadzenia gospodarki planowej, jak również rezultatem prowadzonej przez państwo i konsekwentnie realizowanej polityki intensywnej industrializacji kraju.

W procesie powojennej industrializacji woj. warszawskiego można wyróżnić 3 zasadnicze okresy:

- 1) lata 1944—1949;
- 2) lata 1950—1955, obejmujące okres planu 6-letniego;
- 3) lata 1956—1964, obejmujące okres planu 5-letniego 1956—1960 i pierwsze cztery lata drugiego planu 5-letniego 1961—1964.

Lata 1944—1949

W latach 1944—1949 wszystkie nakłady inwestycyjne w przemyśle skierowane były na odbudowę zniszczonych w czasie wojny zakładów przemysłowych województwa.

W pierwszych trzech latach 1944—1946 odbudowa miała w dużym stopniu żywiłowy charakter. Podejmowali ją najczęściej z własnej ini-

ejatywy robotnicy zniszczonych fabryk, których ekipy wyjeżdżały także do Niemiec dla rewindykacji zrabowanych maszyn i urządzeń. Tempo odbudowy było bardzo szybkie, o czym świadczy częściowo fakt, że w końcu 1946 r. osiągnięto już 90% stanu zatrudnienia w przemyśle z 1938 r.

Planową koordynację w procesie odbudowy przemysłu wprowadzono na szerszą skalę dopiero w okresie planu 3-letniego 1947—1949, przy czym odbudowę niektórych zakładów połączono z zasadniczą ich rozbudową. W rezultacie w końcu 1949 r. zatrudnienie w przemyśle województwa wyniosło już 43 469 osób, przekraczając o ok. 18% poziom z 1938 r.

Najszybciej postępowała odbudowa gałęzi przemysłu najmniej zniszczonych i najmniej kapitałochłonnych: odzieżowego, skórzano-obuwniczego i spożywczego, w których zatrudnienie przekroczyło w końcu 1949 r. prawie dwukrotnie (w odzieżowym nawet 2,5-krotnie) poziom z 1938 r. Z pozostałych gałęzi przemysłu nieznacznie poziom zatrudnienia z 1938 r. przekroczyły: energetyczny, metalowy, chemiczny i drzewny. Najsłabiej postępowała odbudowa przemysłu mineralnego w związku z dużą podażą cegły rozbiórkowej w Warszawie i znacznymi przywozami cegły rozbiórkowej z Ziemi Zachodnich. W rezultacie odbudową objęto tylko kilkanaście najmniej zniszczonych cegielni.

Równocześnie z odbudową przemysłu postępowała odbudowa rzemiosła, które pozostawało wtedy jeszcze prawie całkowicie domeną inicjatywy prywatnej. W końcu 1949 r. zatrudnienie w rzemiośle prywatnym województwa wynosiło 25 251 osób, co stanowiło zaledwie 25% stanu z 1937 r. Ze względu na ogromne straty osobowe, nie można było oczekiwać rychłego osiągnięcia przedwojennego poziomu zatrudnienia w rzemiośle. Poza tym odbudowa rzemiosła hamowana była wzrastającą konkurencją przemysłu i poważnymi trudnościami z uzyskaniem reglamentowanych surowców.

Lata 1950—1956

Plan 6-letni stwarzał wielkie nadzieje na szybkie uprzemysłowienie województwa oraz zmniejszenie istniejących w tym zakresie dysproporcji między powiatami podwarszawskimi i powiatami położonymi dalej od Warszawy. Przewidywał on bowiem lokalizację szeregu wielkich i średnich zakładów również w nie uprzemysłowionych powiatach północnych i północno-wschodnich. Ogółem miało być wybudowane w województwie 32 wielkie i średnie zakłady przemysłowe, nie licząc zakładów rozbudowywanych oraz zakładów drobnych, a zatrudnienie w przemyśle miało przekroczyć w 1955 r. 100 tys. osób.

Jednakże w toku realizacji planu 6-letniego w skali krajowej okazało się, że zawarte w nim zamierzenia inwestycyjne są nierealne, gdyż przekraczały o ok. 50% możliwości finansowe państwa. W związku z tym cały szereg projektowanych zakładów, zwłaszcza tych, których celem była aktywizacja obszarów gospodarczo zacofanych, zostało skreślonych z planu.

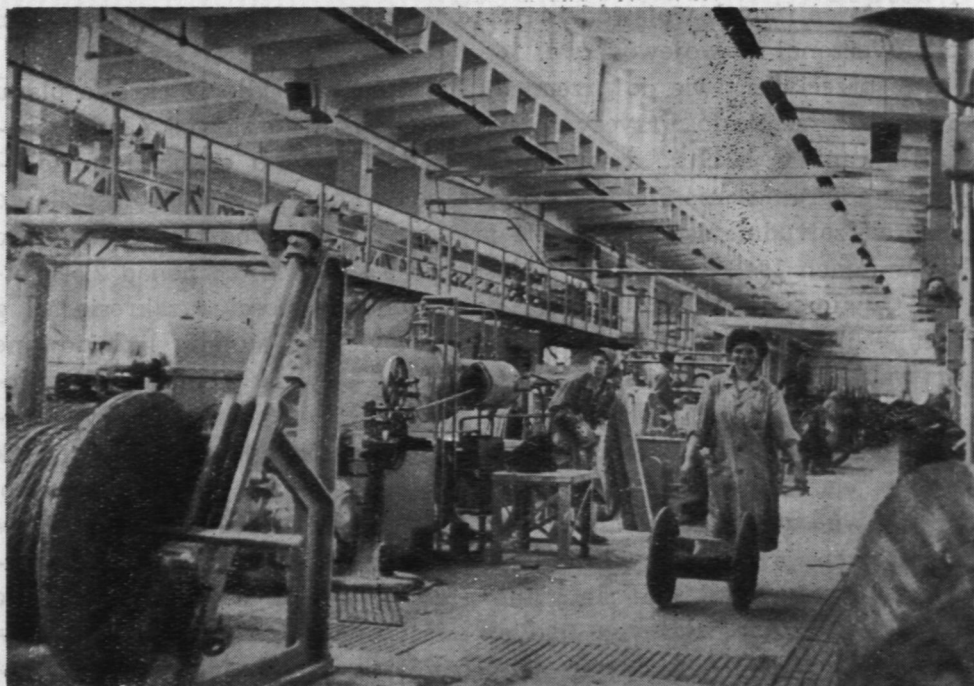
W woj. warszawskim skreślono z planu lub przesunięto do realizacji na dalsze lata większość projektowanych zakładów wielkich i średnich, m. in. fabrykę opon w Płocku, zakłady przemysłu bawełnianego w Ostrowi Mazowieckiej, centralną odlewnię w Warce, fabrykę elementów maszyn budowlanych, zakłady naprawy samochodów, chłodnię w Siedlcach itp. Niektóre z zakładów przewidywanych do budowy na terenie województwa zlokalizowano w Warszawie, np. hutę „Warszawa”.

W latach 1950—1955 faktycznie wybudowano w województwie tylko kilka nowych wielkich i średnich zakładów: zakłady naprawcze taboru kolejowego w Mińsku Maz., fabrykę maszyn żniwnych w Płocku, zakłady mechaniki precyzyjnej w Błoniu, fabrykę narzędzi dentystycznych w Milanówku, cegielnię w Zielonce, zakłady stolarki budowlanej w Wołominie i Płocku, zakłady drzewne w Ożarowie i chłodnię w Ciechanowie. Ponadto odbudowano ze zniszczeń wojennych obiekty byłej fabryki zapalek w Mszczonowie, instalując w nich urządzenia zakładów odzieżowych; w odbudowanych obiektach byłej cukrowni w Józefowie zainstalowano urządzenia drożdżowni, a w obiektach byłego browaru w Warce — urządzenia przetwórci owocowej. Jednakże główny nacisk położono w latach 1950—1955 na zakończenie odbudowy i rozbudowę istniejących zakładów przemysłowych w powiatach podwarszawskich. W rezultacie — plan 6-letni nie wywarł zamierzonego wpływu na zmniejszenie się dysproporcji w uprzemysłowieniu poszczególnych obszarów województwa.

W 1955 r. przeciętne zatrudnienie w przemyśle wyniosło 79 338 osób, tj. o 21% mniej, niż przewidywały założenia 6-latki. W przeciwieństwie do woj. warszawskiego, liczba zatrudnionych w przemyśle Warszawy przekroczyła natomiast o ok. 35% założenia planu 6-letniego, osiągając w 1955 r. 135 tys. osób.

Koncentracja nakładów inwestycyjnych na budowę i rozbudowę zakładów przemysłowych w Warszawie i powiatach podwarszawskich, przy słabym tempie budownictwa mieszkaniowego i wprowadzonych w 1954 r. ograniczeniach meldunkowych w stolicy, stała się jednym z głównych przyczyn powstania problemu masowych i w dużym stopniu nieracjonalnych dojazdów mieszkańców województwa do pracy w Warszawie.

Jakkolwiek plan 6-letni rozwoju przemysłu województwa nie został



9. Fragment fabryki kabli w Ożarowie

w pełni zrealizowany, to jednak trzeba podkreślić, że lata 1950—1955 odznaczały się niezwykle szybkim tempem wzrostu potencjału przemysłowego na jego obszarze. W ciągu 6 lat zatrudnienie w przemyśle wzrosło o ok. 36 tys. osób, tj. o ok. 82%. Średnio roczny przyrost zatrudnionych wynosił zatem ok. 6 tys. osób.

Znacznie szybciej niż zatrudnienie wzrastała wartość produkcji przemysłu województwa, która zwiększyła się z 3 187,6 mln zł w 1949 r. do 8 842,4 mln zł w 1955 r., w cenach porównywalnych z dnia 1 lipca 1960 r., tj. 2,8-krotnie. Należy jednak podkreślić, że kierunki gałęziowe rozwoju tego przemysłu niezupełnie odpowiadały potrzebom województwa. Najszybciej wzrastało zatrudnienie w luźno powiązanim z potrzebami województwa przemyśle metalowym, którego waga w strukturze gałęziowej przemysłu stale wzrastała. Natomiast zbyt słabo, w stosunku do możliwości surowcowych i potrzeb, rozwijały się przemysły, mineralny i spożywczy. W rezultacie przez cały okres planu 6-letniego trzeba było przywozić do Warszawy i woj. warszawskiego ok. 200 mln sztuk cegły rocznie z odległych, głównie zachodnich województw kraju, a znaczne ilości produktów rolnych i hodowlanych (zboże, ziemniaki, buraki cukrowe, owoce, warzywa, żywiec wieprzowy itp.) trzeba było wywozić do przero-

bu na teren innych województw, skąd wracały one najczęściej w postaci przetworzonej do województwa.

W przeciwieństwie do przemysłu, bardzo podupadło w okresie planu 6-letniego rzemiosło. Przyczyną tego niekorzystnego zjawiska była zapoczątkowana w 1949 r., a wynikająca z dogmatyzmu ekonomicznego — polityka ograniczania rzemiosła prywatnego. Polityka ta doprowadziła do tego, że zatrudnienie w rzemiośle prywatnym województwa zmniejszyło się w latach 1949—1953 z 25 251 osób do 9 437 osób, tj. ponad 2,5-krotnie. Odbiło się to bardzo ujemnie na obsłudze ludności w zakresie usług rzemieślniczych, zwłaszcza że tylko w niewielkim stopniu likwidowane prywatne zakłady rzemieślnicze zastępowane były zakładami uspołecznionymi. W 1954 r. nastąpił wprawdzie pewien wzrost rzemiosła prywatnego w porównaniu z 1953 r., lecz już w 1955 r. nastąpił ponowny spadek liczby jego zakładów i zatrudnionych. Upadek rzemiosła prywatnego, przy równoczesnym skreśleniu z planu 6-letniego szeregu zakładów przemysłowych, przewidzianych do budowy w powiatach opóźnionych w rozwoju gospodarczym, stał się jedną z głównych przyczyn postępującego procesu degradacji licznych, małych miast i miasteczek województwa — określanego mianem „kryzysu małych miast”.

Lata 1955—1964

O ile w okresie 1944—1949 w działalności inwestycyjnej przemysłu woj. warszawskiego dominowała odbudowa zakładów zniszczonych w czasie II wojny światowej, a w okresie 1950—1955 — rozbudowa istniejących zakładów, to w latach 1955—1964 przeważa ta budowa całkowicie nowych zakładów.

Ze względu na to, że uzyskanie jednego miejsca pracy w ramach odbudowy czy rozbudowy zakładów wymaga znacznie mniejszych środków finansowych niż w przypadku budowy nowych zakładów, po 1955 r. nastąpiło pewne zmniejszenie się średniorocznego przyrostu zatrudnienia w przemyśle, mimo rosnących nakładów inwestycyjnych na przemysł. W latach 1955—1959 zatrudnienie w przemyśle woj. warszawskiego zwiększyło się średnio tylko o ok. 2—3 tys. osób rocznie. Dopiero od 1960 r. można zaobserwować znowu szybkie tempo wzrostu zatrudnienia. Wynika to wyraźnie z tabeli 1.

Należy jednak zaznaczyć, że mimo zmniejszonego w latach 1955—1960 średniorocznego przyrostu zatrudnienia, średnioroczny przyrost wartości produkcji globalnej przemysłu województwa był w tym okresie znacznie wyższy niż w latach 1949—1955, co ilustruje tabela 2.

Tabela 1

Wzrost zakładów i zatrudnienia w przemyśle woj. warszawskiego
(dane na 31 XII)¹

Rok	Liczba zakładów	Liczba zatrudnionych	Rok	Liczba zakładów	Liczba zatrudnionych
1938	1 166	36 929	1959	3 247	91 621
1946	1 103	33 605	1960	3 139	100 529
1949	1 497	43 469	1961	3 125	107 374
1955	2 694	82 268	1962	3 219	114 257
1956	2 932	84 514	1963	3 220	117 697
1957	3 187	85 767	1964	3 294	127 045
1958	3 259	88 184			

Tabela 2

Produkcja globalna przemysłu woj. warszawskiego na tle Polski w mln złotych
(ceny porównywalne z 1 VII 1960 r.)²

Rok	1949	1955	1960	1961	1962	1963
Polska	113 032	305 461	487 516	537 846	583 359	614 501
Województwo	3 188	8 842	15 377	17 529	19 409	21 253
% udział woj. w produkcji krajowej	2,8	2,9	3,2	3,3	3,3	3,5

O ile w okresie planu 6-letniego wartość globalnej produkcji przemysłowej wzrastała rocznie średnio o 942 mln zł, to w pierwszej 5-latce (1956—1960) — o 1 307 mln zł, a w pierwszych trzech latach drugiej 5-latki (1961—1965) — już o 1 959 mln zł.

Tabela 2 wykazuje ponadto, że udział województwa w wartości globalnej produkcji przemysłowej Polski stale się zwiększa, co świadczy o szybszym tempie rozwoju przemysłu województwa w porównaniu z rozwojem całego przemysłu krajowego. Zmniejsza się tym samym powoli dystans dzielący woj. warszawskie od bardziej uprzemysłowionych województw kraju.

W latach 1956—1960 w województwie oddano do użytku całkowicie lub częściowo cały szereg nowych zakładów przemysłowych, w tym kilkanaście zakładów wielkich i średnich, spośród których zasługują na wymienienie: elektrociepłownia w Ostrołęce, zakłady lamp kineskopowych i oscyloskopowych oraz fabryka radiowych lamp nadawczych w Iwicznej k/Piaseczna, fabryka sprzętu instalacyjnego w Gostyninie, du-

¹ Źródła: Materiały Statystyczne GUS 1918—1939. Dział IV 1938. Archiwum GUS; Statystyka przemysłu GUS 1955, 1960; oraz XX lat województwa warszawskiego. Warszawa 1964.

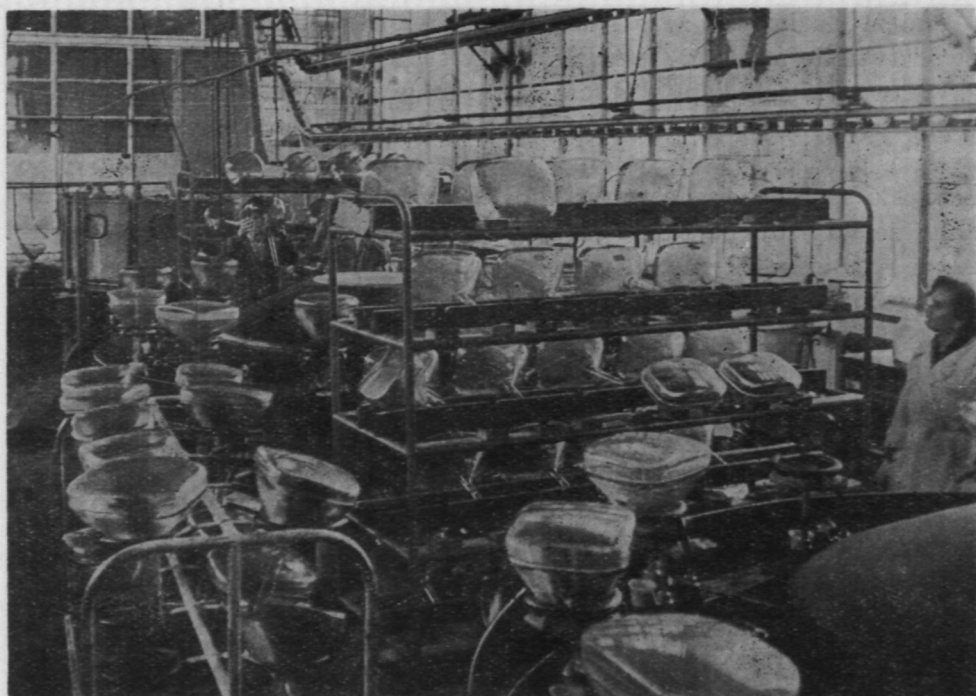
² Źródło: XX lat województwa warszawskiego.

że cegielnie wapienno-piaskowe w Legionowie, Wieliszewie i Radzyminie, fabryka papieru w Ostrołęce, zakłady dziewiarskie w Siedlcach, fabryka obuwia w Mławie, zakłady młynarskie w Szymanowie, zakłady jajczarsko-drobiarskie i proszkownia mleka oraz zakłady zabawkarskie w Siedlcach. Ponadto kontynuowano rozbudowę wielu istniejących zakładów oraz rozpoczęto budowę szeregu dalszych zakładów, spośród których wyróżnia się kombinat petrochemiczny w Płocku — jedna z największych inwestycji przemysłowych w Polsce, mająca zasadnicze znaczenie dla aktywizacji północno-zachodniej części woj. warszawskiego. Niektóre zakłady, których budowę rozpoczęto w pierwszej 5-letce, są oddawane do użytku sukcesywnie w bieżącej 5-letce. W latach 1961—1963 rozpoczęły produkcję m. in.: elektrownia wodna w Dębem, fabryka farb i lakierów w Pilawie, fabryka wyrobów z tworzyw sztucznych w Łaskarzewie, fabryka mebli w Wyszku, a w sierpniu 1964 r. uruchomiono oddział rafinerii nafty w kombinacie petrochemicznym w Płocku. Ponadto szereg zakładów znajduje się jeszcze w toku budowy, m. in. duże zakłady tłuszczowe i środków piorących w Nowym Dworze, wytwórnia keramzytu w Budach Mszczonowskich, zamrażalnia owoców w Górze Kalwarii itp.

Na podkreślenie zasługuje fakt, że w latach 1955—1964 kierunki branżowe rozwoju przemysłu w województwie były bardziej dostosowane do możliwości miejscowej bazy surowcowej i lokalnych potrzeb niż w okresie planu 6-letniego, wywierając przez to korzystny wpływ na rozwój innych działów gospodarki województwa. Przykładowo warto podkreślić, że w rezultacie rozbudowy przemysłu mineralnego po 1955 r. zmniejszył się znacznie w Warszawie i województwie deficyt ściennych materiałów budowlanych, mimo poważnego wzrostu rozmiarów budownictwa. W wyniku rozbudowy przemysłu spożywczego zmniejszyły się wywozy niektórych surowców rolnych do przerobu poza granice województwa oraz nastąpił pewien wzrost intensyfikacji gospodarki rolnej. Również w rozmieszczeniu przemysłu nastąpiły w latach 1955—1964 korzystne zmiany. W wyniku zlokalizowania znacznej liczby zakładów przemysłowych na terenach dotychczas nie uprzemysłowionych nastąpiło pewne zmniejszenie się rażącej dysproporcji w uprzemysłowieniu poszczególnych obszarów województwa.

Wszystkie te korzystne zmiany w strukturze branżowej i przestrzennej przemysłu województwa są w dużym stopniu rezultatem przeprowadzonej w latach 1956—1960 decentralizacji zarządzania przemysłem.

W przeciwieństwie do okresu planu 6-letniego, po roku 1955 można zaobserwować w województwie także znaczny rozwój rzemiosła prywatnego. Wpłynęła na to w decydującym stopniu zmiana w 1956 r. polityki gospodarczej państwa w stosunku do rzemiosła prywatnego. W rezultacie w ciągu dwóch lat, 1956—1958, liczba zatrudnionych w rzemiośle



10. Fragment Zakładów Lamp Oscyloskopowych w Iwicznej (pow. Piaseczno)

prywatnym zwiększyła się o ponad 50%, lecz już w 1959 r. nastąpiło ponownie administracyjne zahamowanie rozwoju rzemiosła prywatnego i odtąd wzrasta ono bardzo powoli. W 1962 r. liczba zatrudnionych w rzemiośle prywatnym wynosiła 19 118 osób, przekraczając prawie dwukrotnie poziom z 1955 r. Jednakże, jak wynika z tabeli 3, nie osiągnęła ona jeszcze poziomu z 1949 r.

Tabela 3

Rozwój rzemiosła prywatnego w woj. warszawskim (dane na 31 XII)³

Rok	1937	1949	1955	1956	1957
Zakłady	37 073	16 313	8 546	8 948	11 318
Zatrudnienie	100 037	25 251	10 836	11 419	15 440
Rok	1958	1959	1960	1961	1962
Zakłady	12 020	11 885	12 187	12 716	13 228
Zatrudnienie	16 977	17 155	17 516	18 208	19 118

³ Źródło: XX lat województwa warszawskiego.

Należy podkreślić, że postulowanie rozwoju rzemiosła w naszym województwie do poziomu sprzed II wojny światowej nie byłoby uzasadnione. W warunkach kapitalistycznych rzemiosło miało bowiem w dużym stopniu charakter produkcyjny, prowadząc walkę konkurencyjną z przemysłem, podczas gdy w systemie socjalistycznej gospodarki planowej — rzemiosło spełnia przede wszystkim funkcje usługowe dla ludności. Niemniej ze względu na to, że rosnące potrzeby ludności województwa na usługi rzemieślnicze nie są w pełni zaspokajane, niezbędny jest dalszy, szybszy niż dotychczas rozwój rzemiosła.

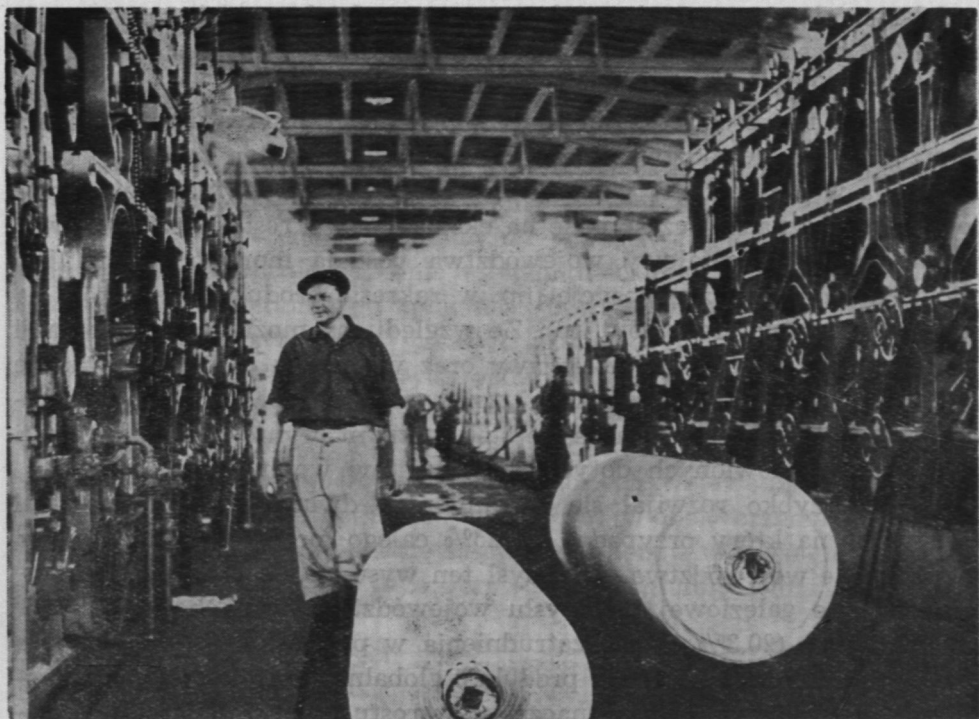
Oceniając ogólnie proces uprzemysłowienia woj. warszawskiego w okresie całego dwudziestolecia Polski Ludowej, należy stwierdzić, że dokonany został w tej dziedzinie zasadniczy postęp w porównaniu z okresem przedwojennym, o czym świadczy m. in. 3-krotny wzrost zatrudnienia w przemyśle, w porównaniu z 1938 r. Nieco szybszym tempem rozwoju przemysłu mogą się w Polsce pochwalić jedynie m. Kraków i woj. krakowskie, m. Poznań i woj. poznańskie oraz województwa: bydgoskie, rzeszowskie i lubelskie. O wzroście potencjału przemysłowego województwa świadczy też fakt, że w okresie dwudziestolecia Polski Ludowej wybudowano na jego terenie ogółem 201 nowych zakładów przemysłowych, w tym 27 wielkich i średnich zakładów przemysłu zarządzanego centralnie. Poza tym cały szereg zakładów zostało tak znacznie rozbudowanych, że właściwie można nazwać je zakładami nowymi. Przykładem mogą być Zakłady Mechaniczne „Ursus”, w których zatrudnienie jest obecnie 4-krotnie większe niż w 1938 r.

Efekty społeczne rozwoju przemysłu osłabia wprawdzie 5-krotne zmniejszenie się zatrudnienia w rzemiosle, lecz mimo to łączny wskaźnik zatrudnionych w przemyśle i rzemiosle województwa na 1 tys. mieszkańców przewyższał w końcu 1963 r. o ok. 20% poziom z 1937 r.

Należy przy tym podkreślić, że potencjał produkcyjny dzisiejszego przemysłu województwa jest kilkakrotnie wyższy niż przedwojennego przemysłu i rzemiosła, ujmowanych łącznie. Większość zatrudnionych w przemyśle pracuje bowiem w zakładach wielkich, o nowoczesnym przevažnie parku maszynowym. O ile w 1938 r. czynnych było w województwie tylko 11 zakładów wielkich, o zatrudnieniu powyżej 500 osób, w których pracowało ogółem 15 158 osób, to w 1960 r. było już 41 tej wielkości zakładów, w których pracowało 49 497 osób. Jest to wyrazem poważnego wzrostu koncentracji produkcji w przemyśle województwa.

W wyniku wprowadzonego w Polsce po II wojnie światowej socjalistycznego ustroju społeczno-gospodarczego dokonały się zasadnicze przeobrażenia w strukturze własnościowej przemysłu.

O ile w 1938 r. na przedsiębiorstwa państwowe i spółdzielcze, prowadzone zresztą na zasadach kapitalistycznych, przypadało tylko ok. 15%



11. Fragment fabryki papieru w Jeziorniej k/Warszawy

ogółu zatrudnionych w przemyśle, a resztę zatrudnienia skupiał przemysł prywatny, to obecnie przemysł prywatny odgrywa marginesową rolę, wykazując tendencję zanikową. W 1962 r. w 946 zakładach prywatnych zatrudnionych było tylko 2 146 osób, tj. zaledwie 1,9% ogólnej liczby zatrudnionych w przemyśle województwa. Największą rolę odgrywa obecnie w przemyśle województwa sektor państwowy, obejmujący w 1962 r. ogółem 701 zakładów przemysłowych, w których pracowało 89 527 osób, tj. 78,4% ogółu zatrudnionych w przemyśle województwa.

Znacznie skromniejszą rolę odgrywa sektor spółdzielczy, obejmujący niemal wyłącznie zakłady drobne, poniżej 100 zatrudnionych. W 1962 r. posiadał on łącznie 1 559 zakładów zatrudniających 21 261 osób, tj. 18,6 ogólnego zatrudnienia w przemyśle województwa. Ponadto w przemyśle uspołecznionym wyróżnia się jeszcze przemysł organizacji społecznych, który obejmował w 1962 r. tylko 13 zakładów zatrudniających 1 322 osoby, tj. zaledwie 1,1% ogółu zatrudnionych w przemyśle województwa.

W strukturze gałęziowej przemysłu województwa zaszły w okresie Polski Ludowej dosyć znaczne zmiany.

Największą gałęzią, z punktu widzenia liczby zatrudnionych, jest

w dalszym ciągu przemysł metalowy, a jego udział w strukturze zatrudnienia w przemyśle zwiększył się nieco, z 25,7% w 1938 r. do 28,0% w 1960 r. W latach 1938—1960 zatrudnienie w tej gałęzi przemysłu wzrosło o 18 743 tys. osób, co stanowi ok. 30% całego przyrostu zatrudnienia w przemyśle województwa. Przemysł ten ma charakter ogólnokrajowy. Dominują w nim zakłady wielkie. Produkuje on szeroki wachlarz wyrobów, których znaczna część idzie na eksport. W zakresie niektórych wyrobów przemysł metalowy województwa posiada monopolistyczną lub prawie monopolistyczną pozycję (np. w zakresie produkcji zegarków na rękę, kombajnów, traktorów itp). Ze względu na możliwości kooperacji z przemysłem metalowym Warszawy oraz w oparciu o istniejącą kadre wykwalifikowanych pracowników, przemysł ten posiada wielkie możliwości dalszego rozwoju i może się stać ważnym czynnikiem aktywizacji słabo uprzemysłowionych dotychczas powiatów województwa.

Bardzo szybko rozwijał się w minionym dwudziestolecu przemysł spożywczy, na który przypada ok. 25% całego przyrostu zatrudnienia w przemyśle województwa. Przemysł ten wysunął się na drugą pozycję w strukturze gałęziowej przemysłu województwa, jeśli chodzi o liczbę zatrudnionych (20,3% całego zatrudnienia w przemyśle), a na pierwszą pozycję, jeśli chodzi o wartość produkcji globalnej przemysłu (44,5% produkcji województwa). Mimo znacznego wzrostu potencjału produkcyjnego, przemysł spożywczy jest jeszcze zbyt słabo rozwinięty w stosunku do możliwości miejscowej bazy surowcowej i zapotrzebowania ludności Warszawy i województwa na artykuły spożywcze. Wymaga on dalszej intensywnej rozbudowy. Dalszy rozwój tego przemysłu jest także warunkiem niezbędnym intensyfikacji rolnictwa.

Największą dynamikę rozwojową wykazywały w minionym dwudziestolecu przemysły słabo przed wojną rozwinięte: odzieżowy i skórzano-obuwniczy, w których zatrudnienie wzrosło dziesięciokrotnie w porównaniu z 1938 r. Ich udział w strukturze gałęziowej przemysłu nie jest jednak zbyt duży. Przed wojną funkcję tych przemysłów spełniało w przeważającej mierze rzemiosło.

W okresie Polski Ludowej wzrósł również bardzo silnie potencjał produkcyjny przemysłów: energetycznego i papierniczego, jakkolwiek tempo wzrostu ich zatrudnienia było umiarkowane. Dzięki budowie elektrociepłowni w Ostrołęce o mocy 78 MW powstała baza energetyczna umożliwiająca aktywizację przemysłową nie tylko opóźnionych w rozwoju gospodarczym północnych i północno-wschodnich powiatów województwa, lecz także nie uprzemysłowionych powiatów sąsiednich województw: olsztyńskiego i białostockiego. Produkcja energii elektrycznej województwa wzrosła z 138 mln KWh w 1938 r., do 489 mln KWh w 1962 r., tj. o 354%. Dalszy kilkakrotny wzrost produkcji energii elektrycznej nastą-

pi po pełnym uruchomieniu znajdującej się w budowie elektrowni kombinatu petrochemicznego w Płocku.

Pozostałe gałęzie przemysłu: chemiczny, mineralny, drzewny i włókienniczy wykazywały w minionym dwudziestoleciu znacznie słabsze tempo rozwoju, a ich udział w strukturze gałęziowej przemysłu poważnie zmalał w porównaniu z 1938 r. Jednakże jeśli chodzi o przemysł chemiczny, to jego potencjał produkcyjny — już w ciągu najbliższych kilku lat — bardzo znacznie wzrośnie w wyniku uruchomienia będących w toku budowy: wspomnianego kombinatu petrochemicznego w Płocku i zakładów tłuszczowych w Nowym Dworze.

Najsłabiej rozwijał się w województwie w dwudziestoleciu Polski Ludowej przemysł mineralny, hamując w poważnym stopniu rozwój budownictwa w Warszawie i woj. warszawskim i zmuszając do kosztownych przewozów materiałów budowlanych z innych województw.

Należy podkreślić, że przemysł mineralny obok przemysłu spożywczego posiada w województwie najlepsze potencjalnie warunki rozwoju, ze względu na istniejącą bazę surowcową i chłonny warszawski rynek zbytu.

Niedorozwój tych dwóch gałęzi przemysłu stanowi największą dysproporcję w obecnej strukturze gałęziowej przemysłu woj. warszawskiego. Likwidacja tej dysproporcji powinna być jednym z podstawowych zadań najbliższej 5-latki (1966—1970).

Dość duże zmiany zaszły w XX-leciu Polski Ludowej w strukturze przestrzennej przemysłu województwa. Znajdują one swój wyraz przede wszystkim w pewnym zmniejszeniu się dysproporcji w poziomie uprzemysłowienia poszczególnych obszarów województwa. Jakkolwiek zatrudnienie w przemyśle wzrosło we wszystkich powiatach województwa, to jednak tempo tego wzrostu było nieco szybsze w bardzo słabo uprzemysłowionych powiatach peryferyjnych niż w powiatach podwarszawskich. W rezultacie udział powiatów podwarszawskich (pruszkowskiego z m. Pruszkowem, grodziskiego z m. Żyrardowem, sochaczewskiego, piaseczyńskiego, otwockiego z m. Otwockiem, mińskiego, wołomińskiego i nowodworskiego) w ogólnym zatrudnieniu w przemyśle województwa zmniejszył się z 75,3% w 1938 r. do 63,6% w 1960 r.

Znaczne zmiany wystąpiły w punktowym rozmieszczeniu przemysłu, zwłaszcza jeśli chodzi o znaczenie poszczególnych ośrodków przemysłowych. Tradycyjnie największy ośrodek przemysłowy województwa — Żyrardów — został w ostatnich latach prześcignięty pod względem liczby zatrudnionych przez Pruszków. Trzecie miejsce wśród ośrodków przemysłowych zajmował w 1960 r. Ursus, w którym na skutek znacznej rozbudowy fabryki traktorów zatrudnienie w przemyśle przekroczy w najbliższej przyszłości poziom Pruszkowa i Żyrardowa. Jednakże największym

awansiem przemysłowym pochwalić się może Płock, w którym już w 1960 r. zatrudnienie w przemyśle było 13-krotnie większe niż w 1938 r. Po zakończeniu budowy pierwszego etapu kombinatu petrochemicznego Płock stanie się największym ośrodkiem przemysłowym województwa.

Obok Płocka szczególnie dużym wzrostem znaczenia przemysłowego w województwie odznaczają się także Piaseczno (z Iwiczną), Siedlce, Mława i Ostrołęka.

Mimo korzystnych zmian, jakie dokonały się w strukturze przestrzennej przemysłu województwa, w dalszym ciągu istnieją rażące dysproporcje w poziomie uprzemysłowienia poszczególnych powiatów. Jednakże szczególnie niskim poziomem uprzemysłowienia odznaczają się powiaty: siedlecki, łosicki, żuromiński, rycki, ostrowski, przasnyski, sierpecki, płoński, pułtuski, węgrowski i sokołowski oraz garwoliński, których wskaźniki zatrudnionych w przemyśle na 1 tys. mieszkańców są 2—5-krotnie niższe od przeciętnego wskaźnika wojewódzkiego.

Podsumowanie i wnioski końcowe

1) Mimo przedstawionego wyżej szybkiego tempa rozwoju przemysłu warszawskiego w dwudziestoleciu Polski Ludowej, należy ono jeszcze, ze względu na niski start w tym zakresie, do najslabiej uprzemysłowionych województw w Polsce.

Udział województwa w ogólnej liczbie zatrudnionych w przemyśle Polski i wartości globalnej produkcji przemysłowej kraju jest jeszcze 2—3-krotnie niższy, niżby to wynikało z liczby jego ludności i zajmowanej powierzchni.

2) Niski poziom uprzemysłowienia jest jedną z najważniejszych przyczyn niedorozwoju całej gospodarki województwa, niskiego poziomu warunków bytowych jego mieszkańców oraz istnienia największych w Polsce rezerw siły roboczej.

3) Przyspieszona industrializacja powinna być zatem jednym z głównych, jeśli nie najważniejszym kierunkiem przyszłego rozwoju gospodarczego województwa.

4) Planowo kształtowany proces uprzemysłowienia powinien objąć w znacznie większym niż dotychczas stopniu obszary opóźnionych w rozwoju gospodarczym i dysponujących największymi rezerwami siły roboczej powiatów peryferyjnych, a zwłaszcza w północnej i wschodniej części województwa.

5) Intensywna industrializacja jest warunkiem niezbędnym wydzwignięcia całej gospodarki woj. warszawskiego na wyższy poziom i polepszenia warunków bytowych jego ludności.

Tabela 4

Zmiany w strukturze gałęzowej przemysłu woj. warszawskiego w latach 1938—1960

z — liczba zakładów
 p — liczba pracowników zatrudnionych
 % — odsetek pracowników zatrudnionych

Gałęzie przemysłu	31 XII 1938 r.			31 XII 1946 r.			31 XII 1949 r.			31 XII 1956 r. ⁴			31 XII 1960 r.		
	z	p	%	z	p	%	z	p	%	z	p	%	z	p	%
Energetyczny	67	1 072	2,9	18	1 837	5,5	22	1 313	3,0	68	1 361	1,8	27	2 516	2,6
Metalowy	62	9 488	25,7	90	7 776	23,1	40	11 004	25,3	116	21 701	28,4	261	28 231	28,0
Chemiczny	24	4 281	11,6	18	2 849	8,5	53	5 385	12,4	75	7 147	9,3	110	8 885	8,8
Mineralny	147	5 840	15,8	46	2 911	8,6	70	3 462	8,0	140	7 679	10,0	347	9 792	9,7
Drzewny	114	2 001	5,4	108	2 051	6,2	75	1 747	4,0	122	3 737	5,0	213	4 740	4,7
Papierniczy i poligraf.	11	1 469	4,0	25	722	2,1	18	1 433	3,3	27	2 023	2,6	37	4 554	4,5
Włókienniczy	9	5 429	14,7	12	5 621	16,8	22	5 292	12,2	42	8 121	10,6	99	10 229	10,2
Odzzieżowy	9	449	1,2	21	212	0,6	16	1 175	2,7	59	3 137	4,1	80	4 038	4,0
Skórzany	33	484	1,3	27	499	1,5	23	783	1,8	80	2 284	3,0	306	4 003	4,0
Spożywczy	686	5 722	15,5	732	8 445	25,1	1 146	10 881	25,0	1 176	17 144	22,5	1 607	21 034	21,0
Inne gałęzie przemysłu	4	726	1,9	6	682	2,0	12	994	2,3	37	2 087	2,7	52	2 507	2,5
Razem	1 166	36 961	100,0	1 103	33 605	100,0	1 497	43 469	100,0	1 942	76 421	100,0	3 139	100 529	100,0

⁴ Bez zatrudnionych w zarządach przedsiębiorstw wielozakładowych i bez Rembertowa, który został przyłączony do Warszawy w 1957 r.

Źródło: Materiały statystyczne GUS 1918—1939, Dział IV Archiwum GUS;
 Rozmieszczenie przemysłu wg powiatów i województw w latach 1946 i 1956. GUS 1960;
 Rozmieszczenie przemysłu wg powiatów i województw w 1949 r. KPZK 1962; oraz
 Statystyka przemysłu 1960 r. GUS 1962.