

Rajkiewicz, Antoni

Przemiany demograficzne i rozwój zatrudnienia w woj. warszawskim po II wojnie światowej

Rocznik Mazowiecki 1, 165-180

1967

Artykuł został zdigitalizowany i opracowany do udostępnienia w internecie przez Muzeum Historii Polski w ramach prac podejmowanych na rzecz zapewnienia otwartego, powszechnego i trwałego dostępu do polskiego dorobku naukowego i kulturalnego. Artykuł jest umieszczony w kolekcji cyfrowej bazhum.muzhp.pl, gromadzącej zawartość polskich czasopism humanistycznych i społecznych oraz w kolekcji mazowieckich czasopism regionalnych mazowsze.hist.pl.

Tekst jest udostępniony do wykorzystania w ramach dozwolonego użytku.

ANTONI RAJKIEWICZ

PRZEMIANY DEMOGRAFICZNE I ROZWÓJ ZATRUDNIENIA W WOJ. WARSZAWSKIM PO II WOJNIE ŚWIATOWEJ

Rozwój ludności i ruchy wędrownicze

Woj. warszawskie w granicach z 1 kwietnia 1939 r. liczyło według spisu ludności z 1931 r. — 2 461 tys. osób, w tym: ludności miejskiej — 520 tys. i wiejskiej — 1 941 tys. Pod względem liczby ludności zajmowało ono 4 miejsce w Polsce (po woj. lwowskim, kieleckim i łódzkim, łącznie z m. Łodzią). Było to województwo, w którym 88,3% ludności podawało za swój język ojczysty język polski, a 21,8% ludności w wieku 10 lat i więcej nie umiało czytać ani pisać. Na 1 km² przypadało 78 mieszkańców, większość ludności (79%) mieszkała na wsi, z 19 miast liczących powyżej 10 tys. ludności, największy był Płock z 33 tys. mieszkańców. Woj. warszawskie odznaczało się wyższymi od przeciętnych dla całego kraju wskaźnikami ruchu naturalnego. Na 1 tys. mieszkańców przypadało 8,3 małżeństw (8,2) 28,1 — urodzeń żywych (25,3), 15,0 — zgonów (14,1), 13,1 — przyrost naturalny (11,2) i 15,2 zgonów niemowląt na 100 urodzeń (13,9)¹. W ciągu 10 lat od 1921 do 1931 r. przyrost rzeczywisty ludności wyniósł 399 tys. Wychodźstwo sezonowe w latach 1927—1938 objęło 8,8 tys. osób (7 tys. do Niemiec i 1,8 tys. do Łotwy), a wychodźstwo niesezonowe — 35,7 tys. osób (17,2 tys. do Francji, 4,6 tys. do USA, 3,7 tys. do Kanady, 4,6 tys. do Argentyny i 5,6 tys. do Palestyny².

Z obliczeń szacunkowych wynika, że straty biologiczne ludności województwa wyniosły w czasie II wojny światowej blisko 500 tys. osób³.

¹ Mały Rocznik Statystyczny 1939 s. 42. Dane powyższe dotyczą lat 1936—1938. W nawiasach podano wskaźniki ogólnokrajowe.

² Tamże, s. 54.

³ XX lat województwa warszawskiego 1944—1964. Warszawa 1964 s. 5.

Wśród ludności wymordowanej przez okupanta hitlerowskiego większość stanowiła ludność żydowska⁴.

Pierwszy powojenny sumaryczny spis ludności z 14 lutego 1946 r. wykazał, że ludność województwa wynosiła 2 115 tys. (bez ludności spisywanej centralnie), w tym 361 tys. ludności miejskiej (spadek o ok. 161 tys. w stosunku do 1931 r.) i 1 754 tys. ludności wiejskiej (spadek o ok. 187 tys.)⁵. Spadła również gęstość zaludnienia do 73 osób. W 1946 r. ani jeden powiat woj. warszawskiego nie osiągnął stanu ludności z okresu przedwojennego.

Bezpośrednio po wojnie odbywała się masowa wędrówka ludności na teren innych województw. Rozmiary tego ruchu wędrówkowego charakteryzują dane spisu ludności z 3 grudnia 1950 r.⁶ Wykazują one, że ponad 350 tys. mieszkańców województwa z 1939 r. znalazło się w 1950 r. na Ziemiach Zachodnich i Północnych i ok. 140 tys. na pozostałych obszarach, w tym 62 tys. w m. st. Warszawie. Równocześnie na teren woj. warszawskiego przywędrowało ok. 230 tys. osób, w tym z Warszawy ok. 128 tys. i z obszarów poza obecnymi granicami Polski ok. 27 tys. osób.

Spis ludności z 1950 r. dał dokładniejszy obraz struktury ludności, a w szczególności jej aktywności zawodowej. Stwarza on też podstawy do porównania z danymi spisu ludności z 1960 r. oraz ze statystyką bieżącą. W sumie można otrzymać dość dobry pogląd na dynamikę demograficzną i kierunki rozwoju zatrudnienia w całym województwie oraz w poszczególnych powiatach i miastach wydzielonych.

W ciągu 10 lat, tj. od 1950 do 1960 r., przyrost ludności wyniósł 283 tys. mieszkańców, tj. 13,9%. Wskaźnik ten jest niższy od ogólnokrajowego, który wyniósł 19,1%. Na różnicę tę złożyły się niższe wskaźniki ruchu naturalnego oraz ruchy wędrówkowe. Jeśli chodzi o wskaźniki ruchu naturalnego, to kształtowały się one w pozycjach: małżeństwa, urodzenia żywe i przyrost naturalny — poniżej wskaźników ogólnokrajowych, a w pozycjach: zgony i zgony niemowląt — powyżej ogólnokrajowych. Nieco inaczej wyglądają porównania z m. st. Warszawą. Tylko w pozycji „małżeństwa” Warszawa wyprzedzała województwo.

Analiza danych dotyczących ruchu naturalnego i płodności stanowić może bardzo istotny element kształtowania polityki ludnościowej na obu tych obszarach.

Uderza dość duże ich zróżnicowanie na obszarze woj. warszawskiego,

⁴ S. Bronsztejn (Ludność żydowska w Polsce w okresie międzywojennym. Wrocław 1963 s. 271) podaje, że w 1931 r. mieszkało na terenie woj. warszawskiego 219,1 tys. Żydów.

⁵ Rocznik Statystyczny 1947 s. 13.

⁶ Tamże, 1957 s. 32—33. Osoby urodzone po 31 VIII 1939 r. zaliczono według miejsca zamieszkania matki w sierpniu 1939 r.

a na szczególne podkreślenie zasługuje niski wskaźnik urodzeń na terenach wchodzących w skład Warszawskiego Okręgu Przemysłowego. Widzimy więc, że w analizie sytuacji demograficznej występuje specyfika obszarów przyległych do stolicy. Specyfika powyższa odbiła się również na ogólnych wskaźnikach dynamiki przyrostu ludności oraz na gęstości zaludnienia (por. tabelę 1).

Tabela 1

*Gęstość zaludnienia w woj. warszawskim
według powiatów w latach 1950, 1960 i 1963
i ludność rolnicza na 100 ha użytków rolnych w 1960 r.⁷*

Lp.	Nazwa powiatu lub miasta wydział.	Zaludnienie na 1 km ²			Ludność rolnicza na 100 ha użyt. rol. w 1960 r.
		1950	1960	1963	
	Ogółem wojew.	70	80	82	57,9
1	Ciechanów	59	66	68	48,5
2	Garwolin	72	78	78	82,8
3	Gostynin	57	61	63	57,8
4	Grodzisk	115	103	122	55,7
5	Grójec	69	71	74	56,3
6	Łosice	—	49	48	54,1
7	Maków Maz.	42	48	47	51,7
8	Mińsk Maz.	77	91	92	68,1
9	Mława	56	64	66	47,1
10	Nowy Dwór	—	110	108	48,9
11	Ostrołęka	46	51	52	55,1
12	Ostrów Maz.	56	63	62	64,7
13	Otwock	—	133	134	59,6
14	Piaseczno	—	157	166	59,7
15	Płock	59	63	66	52,9
16	Płońsk	58	64	64	53,7
17	Pruszków	—	222	209	56,7
18	Przasnysz	42	45	46	78,1
19	Pułtusk	59	64	65	52,8

⁷ Źródło: Dane Wojewódzkiego Urzędu Statystycznego.

Uwaga — Przy bardziej szczegółowej analizie powyższych danych należy uwzględnić zmiany granic administracyjnych miast i powiatów, które wpłynęły na wielkość wskaźnika zatrudnienia.

Lp.	Nazwa powiatu lub miasta wydział.	Zaludnienie na 1 km ²			Ludność rolnicza na 100 ha użyt. rol. w 1960 r.
		1950	1960	1963	
20	Ryki	—	84	81	70,3
21	Siedlce	52	56	56	59,7
22	Sierpe	58	63	64	57,9
23	Sochaczew	68	90	94	50,9
24	Sokołów	54	59	58	60,4
25	Węgrów	56	60	62	64,7
26	Wołomin	—	137	144	65,8
27	Wyszków	—	62	62	74,1
28	Żuromin	—	54	54	52,2
29	m. Otwock	—	833	819	88,5
30	m. Płock	1 273	1 381	962	14,7
31	m. Pruszków	1 970	2 011	1 035	36,5
32	m. Siedlce	974	1 182	1 119	112,5
33	m. Żyrardów	3 300	3 020	2 949	98,0
34	Radzymin	84	—	—	—
35	Warszawa	165	—	—	—

Tabela 2

*Salda ruchu wędrowskiego —
ludność woj. warszawskiego w latach 1955—1963*

Rok	Ogółem	Ludność miejska	Ludność wiejska
1955	+ 7 928	+ 8 871	— 943
1956	+ 1 558	+ 7 494	— 5 936
1957	— 1 576	+ 7 833	— 9 409
1958	+ 2 067	+ 9 961	— 7 894
1959	+ 7 439	+ 11 331	— 3 892
1960	— 1 348	+ 6 977	— 8 325
1961	— 896	+ 7 050	— 7 946
1962	— 4 682	+ 6 495	— 11 177
1963	— 1 639	+ 6 063	— 7 702
Razem	+ 8 851	+ 72 075	— 63 224

Bardzo zróżnicowana sytuacja demograficzna i gospodarcza (przede wszystkim mamy tu na myśli wielkość zasobów siły roboczej i ich wykorzystanie; jeśli chodzi o ludność rolniczą, to na sposób jej wykorzystania pewne światło rzuca część tabeli 1, podająca liczbę ludności rolniczej na 100 ha użytków rolnych) wpływała na rozmiary i kierunki ruchów migracyjnych na terenie woj. warszawskiego. Tabela 2 ilustruje salda ruchu wędrownego w latach 1955—1963. Wykazuje ona, że salda te ulegały ciągłym wahaniom, ale z wyraźną tendencją wzrostu liczby ludności miejskiej i spadku liczby ludności wiejskiej.

Ogólnie na ruchu wędrownym województwo zyskało 8851 mieszkańców, a ludność miast i osad wzrosła o 72 075 osób. Równocześnie ze wsi odpłynęło 63 224 osoby.

Analiza sald ruchu wędrownego według powiatów i miast wydzielonych pozwala na wyodrębnienie trzech grup obszarów: 1) o stałym saldzie dodatnim; 2) o stałym saldzie ujemnym i 3) o saldach zmiennych.

Do pierwszej grupy zaliczyć można następujące powiaty i miasta:

1. Nowy Dwór
2. Otwock (z wyjątkiem 1963 r.)
3. Piaseczno
4. Pruszków
5. Wołomin
6. m. Otwock (z wyj. 1962 r.)
7. m. Płock
8. m. Pruszków
9. m. Siedlce
10. m. Żyrardów (z wyj. 1956 r.).

Widzimy więc, że w tej grupie znajdują się wszystkie powiaty podstołeczne oraz miasta szybko uprzemysławiające się.

Druga grupa obejmuje powiaty o stałym saldzie ujemnym:

1. Ciechanów (z wyj. 1959 r.)
2. Garwolin
3. Łosice
4. Maków Maz.
5. Mława (z wyj. 1959 r.)
6. Ostrołęka
7. Płońsk
8. Przasnysz (z wyj. 1955 r.)
9. Pułtusk
10. Ryki
11. Siedlce (z wyj. 1955 r.)
12. Sierpc
13. Sokołów (z wyj. 1955 r.)

14. Węgrów (z wyj. 1955 r.)

15. Wyszków

16. Żuromin.

W skład trzeciej grupy wchodzi pozostałe powiaty:

1. Grodzisk

2. Grójec

3. Gostynin (z wyraźną przewagą sald ujemnych)

4. Mińsk Maz. (z wyraźną przewagą sald ujemnych)

5. Ostrów Maz.

6. Płock (z wyraźną przewagą sald ujemnych)

7. Sochaczew.

Z powyższego wynika, że mamy najwięcej powiatów o saldach ujemnych. Jest ich 16 na 33 jednostki administracyjne w woj. warszawskim. 10 powiatów i miast wykazuje salda dodatnie, a 7 powiatów zmienne, ale z przewagą sald ujemnych.

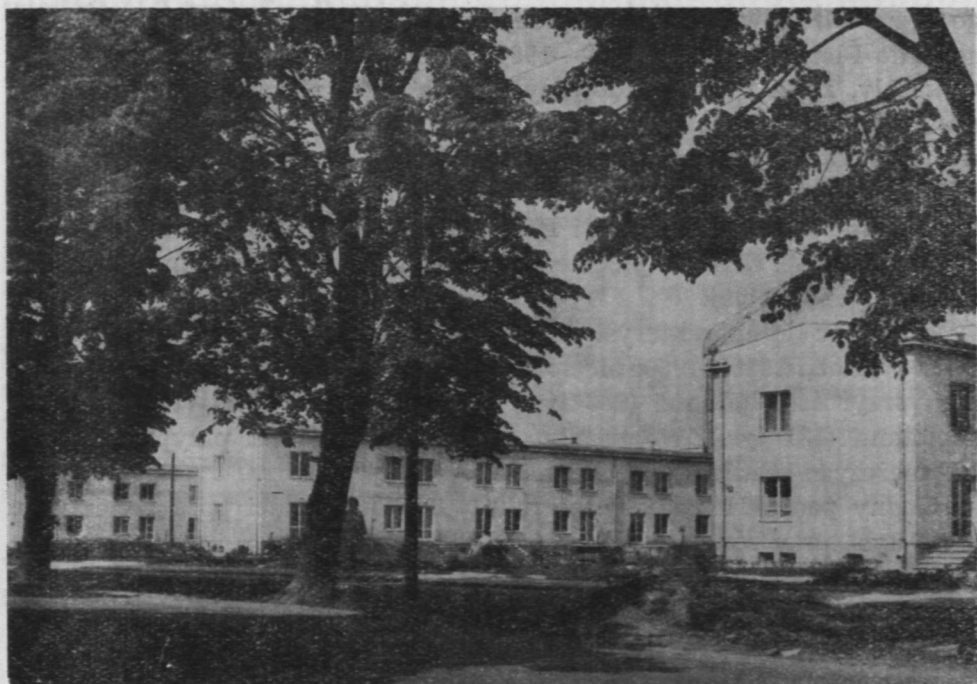
Blższą charakterystykę nurtów wędrowniczych brutto w latach 1960—1963 przedstawia tabela 3. Jest ona o tyle interesująca, że zdradza powszechną zniżkową tendencję zameldowań i wymeldowań ludności miejskiej i wiejskiej.

Wysnuć z tego można wniosek, że dokonuje się proces stabilizacji ludności. Wpłynąć nań mogą zarówno trudności mieszkaniowe w ośrodkach przyciągania siły roboczej, jak i ożywienie gospodarcze w ośrodkach tradycyjnie nadwyżkowych, stwarzające możliwości podjęcia pracy zarobkowej na miejscu. W każdym razie procesy wędrownicze wymagają dalszych naukowych opracowań, w tej chwili operować tu można przede wszystkim hipotezami.

Tabela 3

Ruch wędrowniczy ludności woj. warszawskiego w latach 1960—1963

Wyszczególnienie	1960	1961	1962	1963
Zameldowanie: ogółem	150 469	143 315	126 122	120 415
w tym: ludności miejskiej	81 407	80 131	72 316	67 303
w tym: ludności wiejskiej	69 062	63 184	53 806	53 112
Wymeldowania: ogółem	151 817	144 211	130 804	122 054
w tym: ludności miejskiej	74 430	73 081	65 821	61 240
w tym: ludności wiejskiej	77 387	71 130	64 083	60 814
Saldo: ogółem	- 1 348	- 896	- 4 682	- 1 639
w tym: ludności miejskiej	+ 6 977	+ 7 050	+ 6 495	+ 6 063
w tym: ludności wiejskiej	- 8 325	- 7 946	- 11 177	- 7 702



12. Nowe budownictwo w Płocku

W ciągu 4 lat ubyło wskutek ruchu wędrownego ogółem 8 565 mieszkańców województwa. W tym czasie ludność miejska wzrosła o 26 585 osób, a ludność wiejska zmalała o 35 150 osób. Wydaje się, że głównym „konsumentem” odpływu ludności woj. warszawskiego była Warszawa.

Przykładem udanej analizy procesów migracyjnych może być opracowanie wykonane przez Techniczno-Ekonomiczną Radę Naukową przy Prezydium Stołecznej Rady Narodowej⁸. Za informację szczególnie interesującą dla naszych rozważań przyjąć należy tę, która podaje, że ludność z woj. warszawskiego stanowiła 57% ogólnego napływu, a w tej grupie $\frac{3}{4}$ to przybysze ze strefy podstołecznej⁹.

Mamy więc tu do czynienia niejako z migracją schodkową. Ludność z obszarów dalszych przenosi się do strefy podstołecznej, a z kolei mieszkańcy tej strefy przesiedlają się do Warszawy. Jest to druga bardzo istotna obserwacja dla planowania nurtów migracyjnych, ale wymagająca również naukowej dokumentacji i weryfikacji.

Na marginesie należy zauważyć, że Instytut Gospodarstwa Społeczne-

⁸ W. Mirowski, M. Rymkiewicz, J. Zając: Struktura ruchu migracyjnego w Warszawie. Warszawa 1963 s. 59 + 25 tabel.

⁹ Tamże, s. 26, 27.

go przy SGPiS w Warszawie przeprowadził badania nad migracją ludności do Płocka w latach 1960—1964¹⁰. Badania, które objęły 8 735 osób, wykazały, że 20,2% zameldowanych pochodziło z pow. płockiego, 6,3% z pow. gostynińskiego, 4,6% z pow. sierpeckiego i 2,1% z pow. płońskiego; w sumie udział regionu płockiego we wzroście ludności Płocka wyniósł 33,2%; z innych powiatów woj. warszawskiego — 14,6%, powiatów należących do Ziemi Zachodnich i Północnych — 19,1% i pozostałych części kraju — 33,1%. Badania płockie potwierdziły również występowanie tzw. migracji schodkowej.

Wracając do charakterystyki sytuacji ludnościowej w woj. warszawskim w latach 1950—1960, nie sposób nie zwrócić uwagi na to, że w ogólnym przyroście ludności (283 tys.) przeważali mężczyźni (152 tys.) nad kobietami (131 tys.). W związku z tym liczba kobiet przypadająca na 100 mężczyzn spadła ze 113 w 1950 r. do 109 w 1960 r.

Godny podkreślenia jest też fakt wzrostu ludności poza rolnictwem o 323 tys., przy równoczesnym spadku ludności rolniczej o 40 tys. osób.

Spadkowi temu, pozornie niewielkiemu (przeciętnie 4 tys. osób rocznie), towarzyszyły niekorzystne zmiany w strukturze wieku i płci ludności rolniczej (por. tabelę 4). I tak odsetek mężczyzn czynnych zawodowo w rolnictwie spadł z 36,8% do 30,5% (spadek w liczbie absolutnej

Tabela 4

Ludność woj. warszawskiego według źródła utrzymania w 1950 i w 1960 r.
(w odsetkach)¹¹

	Wyszczególnienie	Razem		Mężczyźni		Kobiety	
		1950	1960	1950	1960	1950	1960
	Ludność ogółem	100,0	100,0	100,0	100,0	100,0	100,0
I.	Utrzymująca się z pracy	97,6	95,7	98,2	96,8	97,1	94,7
II.	Utrzymująca się ze źródeł niezarobkowych	2,4	4,3	1,8	3,2	2,9	5,3
	1. Czynna zawodowo razem	49,5	49,6	58,8	56,4	41,2	43,3
	a) poza rolnictwem	15,2	18,7	2,0	25,9	9,2	12,0
	b) w rolnictwie	34,3	30,9	36,8	30,5	32,0	31,3
	2. Utrzymywani członkowie rodziny razem	48,1	46,1	39,1	40,4	55,9	51,4
	a) z pracy poza rolnictwem	20,9	24,4	14,9	19,4	26,4	29,0
	b) z pracy w rolnictwie	34,3	21,7	36,8	21,0	32,0	22,4

¹⁰ Mowa tu o badaniach podjętych przez mgra W. Talejkę. Analogiczne badania przeprowadzono również w odniesieniu do załogi Mazowieckich Zakładów Rafineryjnych i Petrochemicznych w Płocku oraz do załogi budującej kombinat azotowy w Puławach.

¹¹ Źródło: Biuletyn Statystyczny GUS 1964. Seria „L” nr 6 s. 9.

wyniósł 11,2 tys.). Spadkowi temu towarzyszył wzrost odsetka rolników powyżej 50 roku życia z 28,2⁰/₀ do 40,4⁰/₀. Proces starzenia się zawodowo czynnych w rolnictwie objął również kobiety. W ciągu 10 lat o 50 tys. wzrosła liczba kobiet gospodarujących i pomagających w wieku powyżej 50 lat. Liczba kobiet w tym wieku wzrosła ogółem o 60⁰/₀ w stosunku do 1950 r.

W ślad za przyrostem ludności poza rolnictwem wzrastała ludność miejska. Wzrost ten wyniósł 176 tys. osób. Wzrastała również i ludność mieszkająca na wsi — o 107 tys. W związku z tym powiększyła się dość znacznie liczba mieszkańców wsi zarobkująca poza rolnictwem. Na 821 tys. czynnych zawodowo mieszkających w indywidualnych gospodarstwach rolnych zarobkowało poza rolnictwem 141 tys. (17,2⁰/₀). Można więc mówić o istnieniu na terenie woj. warszawskiego dość licznej grupy tzw. chłopów-robotników. Struktura tej warstwy społecznej na wspomnianym obszarze nie została do tej pory głębiej zbadana.

Wśród procesów demograficznych odnotować trzeba zmianę struktury według wieku ludności woj. warszawskiego: ogółem — 0,14; 15—64 — 65 i więcej:

		mężczyźni			
1950	100,0 ⁰ / ₀	32,8 ⁰ / ₀	62,3 ⁰ / ₀	4,9 ⁰ / ₀	
1960	100,0 ⁰ / ₀	35,9 ⁰ / ₀	58,8 ⁰ / ₀	5,3 ⁰ / ₀	
		kobiety			
1950	100,0 ⁰ / ₀	28,3 ⁰ / ₀	64,5 ⁰ / ₀	7,2 ⁰ / ₀	
1960	100,0 ⁰ / ₀	31,6 ⁰ / ₀	59,9 ⁰ / ₀	8,3 ⁰ / ₀	

Zmiany w strukturze ludności wg wieku nie odbiegają więc od zmian obserwowanych w skali całego kraju. Zapowiadają one dalszy wzrost udziału ludzi starych i przesuwanie się ludności poniżej wieku zdolności do pracy, do grupy ludności w tzw. wieku produkcyjnym.

Rozwój zatrudnienia i zmiany w strukturze zatrudnienia

W latach 1950—1960 liczba osób czynnych zawodowo wzrosła w woj. warszawskim z 1 010 tys. do 1 147 tys., czyli o 137 tys. (13,5⁰/₀¹²). Przebiegający roczny przyrost czynnych zawodowo wynosił więc w latach pięćdziesiątych ok. 13,7 tys.

Liczba czynnych zawodowo poza rolnictwem wzrosła o 120 tys., a w rolnictwie o 17 tys.

W ogólnym wzroście czynnych zawodowo przeważały kobiety (77 tys.

¹² Był to wskaźnik nieco wyższy od ogólnokrajowego, który wyniósł 12,2⁰/₀.

wobec 60 tys. mężczyzn). W związku z tym odsetek pracujących zawodowo kobiet wzrósł z 44,6% do 46%.

Mężczyźni powiększyli stan zatrudnienia poza rolnictwem o 75 tys. i zmniejszyli poziom zatrudnienia w rolnictwie o 15 tys. Kobiety zwiększyły zatrudnienie poza rolnictwem o 45 tys. i w rolnictwie o prawie 32 tys.

Ogólnemu wzrostowi zatrudnienia towarzyszyło podniesienie współczynników aktywności zawodowej ludności w wieku produkcyjnym. Uderzają przy tym znaczne różnice w wykorzystaniu czynnika ludzkiego w poszczególnych powiatach i miastach wydzielonych wśród mężczyzn i kobiet. Można stwierdzić, że na obszarach o dużej liczbie osób zatrudnionych w rolnictwie współczynnik aktywności zawodowej jest z reguły wyższy od przeciętnego. Wpływa na to fakt dużej aktywności zawodowej kobiet w indywidualnych gospodarstwach rolnych.

W latach 1950—1960 woj. warszawskie charakteryzowało się bardzo zróżnicowaną dynamiką przyrostu zatrudnienia w poszczególnych działach gospodarki narodowej oraz w powiatach i miastach wydzielonych. Najbardziej istotny dla rozwoju gospodarczego województwa był wysoki wskaźnik wzrostu zatrudnienia w przemyśle (o 67,4%). W związku z tym zmieniła się ogólna struktura zatrudnienia.

Tabela 5

*Czynni zawodowo w woj. warszawskim wg działów gospodarki narodowej w 1950—1960 r.*¹³

Nazwa działu gospodarki narodowej	1950	1960
Ogółem	100,0 (100,0)	100,0 (100,0)
Przemysł	8,4 (17,7)	12,0 (21,1)
Budownictwo	4,6 (3,9)	4,5 (5,1)
Rolnictwo	66,6 (53,2)	58,5 (42,7)
Leśnictwo	0,3 (0,6)	0,2 (0,6)
Transport i Łączność	3,0 (3,6)	4,0 (4,4)
Obrót towarowy	4,6 (4,3)	4,0 (4,8)
Gospodarka kom. mieszk.	0,5 (0,9)	0,8 (1,5)
Oświata, nauka i kultura	2,0 (2,3)	2,8 (3,3)
Ochrona zdrowia, op. sp. i kult. fiz.	1,0 (1,3)	1,9 (2,3)
Pozostałe działy		
Ludność utrzymująca się ze źródeł niezabawkowych	3,7 (5,8)	6,3 (9,3)

¹³ Uwaga — w nawiasach podano wskaźniki ogólnokrajowe.

Porównanie ogólnokrajowej struktury zatrudnienia ze strukturą woj. warszawskiego każe dostrzec korzystne zmiany w latach pięćdziesiątych. Niemniej jednak różnice są jeszcze dość znaczne. Wskazują one na opóźnienie w rozwoju różnych sfer działalności gospodarczej i szeroko pojętych usług. Dodać przy tym należy, że liczba czynnych zawodowo w dominującym w strukturze zatrudnienia rolnictwie jest stosunkowo wysoka — 34,1 osoby na 100 ha użytków rolnych. Przekracza ona średnią krajową, która wynosi — 32,1.

Odbija się to niewątpliwie na poziomie społecznej wydajności pracy i na poziomie życia ludności. Sytuację w tej dziedzinie pogarszają dość duże wahania sezonowe w zatrudnieniu. I tak na przełomie 1963/1964 r. zatrudnienie spadło o 20,6 tys., co stanowiło 6,5% w stosunku do poziomu z 31 października 1963 r. (wskaźnik ogólnokrajowy wyniósł 4,1%¹⁴). W końcu lutego 1964 r. na 1000 zatrudnionych szukało pracy 37 osób, podczas gdy w końcu października 1963 r. tylko 14 osób. Na 100 zwolnionych z pracy ubiegało się o nią 33.

W świetle rejestrów pośrednictwa pracy woj. warszawskie niemal we wszystkich powiatach (zwłaszcza poza WOP) posiada nadwyżki siły roboczej. W większości składają się one z niewykwalifikowanych kobiet¹⁵.

Zaczyna też narastać na rynku pracy liczba młodocianych, którzy znaleźli się poza szkołą, a nie mogą się dostać na tzw. naukę zawodu.

U w a g i k o ń c o w e

Wydaje się, iż zebrane materiały statystyczne pozwalają na stwierdzenie, że woj. warszawskie pod względem sytuacji demograficznej i gospodarki siłą roboczą należy do obszarów o szczególnej skali kontrastów. Wydaje się przy tym, że bliskość stolicy kontrasty te raczej wzmacnia, niż niweluje. Mamy tu na myśli kontrasty między terenami podstołecznymi i pozostałymi oraz między strukturą wojewódzką a strukturą ogólnokrajową. Główna przyczyna tego stanu rzeczy tkwi — zdaniem naszym — w braku wyraźnej koncepcji kompleksowego rozwoju stolicy i województwa. Brak dostatecznie skoordynowanej i planowej działalności doprowadza do procesów i zjawisk żywiołowych powodujących dysproporcje przestrzenne.

W toku gromadzenia materiałów statystycznych przekonać się można było, że interesująca nas problematyka nie jest należycie zbadana i opi-

¹⁴ Różnica poziomu zatrudnienia według danych ZUS między 31 X 1963 r. a 28 II 1964 r.

¹⁵ Por. Rocznik Statystyczny Województwa Warszawskiego 1963 s. 20.

Tabela 6

Ludność miejska i wiejska woj. warszawskiego w latach 1950 i 1960

Lp.	Nazwa powiatu lub miasta wydzielonego	1950					1960						
		liczba ludności w tys.		%	ludność		liczba ludności w tys.	%	ludność				
		w tys.	mijska w tys.		w tys.	wiejska w tys.			w tys.	wiejska w tys.			
1	2	3	4	5	6	7	8	9	10	11	12	13	14
	Ogółem woj.	2 042,4	100	420,3	20,6	1 622,1	79,4	2 314,1	100	726,1	31,4	1 588,0	68,6
1	Ciechanów	71,1	100	14,5	20,4	56,6	79,6	80,0	100	19,9	24,9	60,1	75,1
2	Garwolin	146,4	100	10,0	6,8	136,4	93,2	84,8	100	13,7	16,2	71,1	83,8
3	Gostynin	66,0	100	11,1	16,8	54,9	83,2	68,2	100	13,0	19,1	55,2	80,9
4	Grodzisk	122,9	100	42,5	34,6	80,4	65,4	86,9	100	36,5	42,0	50,4	58,0
5	Grójec	118,1	100	21,4	18,1	96,8	81,9	88,2	100	19,9	22,6	68,3	77,4
6	Łosice	—	100	—	—	—	—	48,8	100	3,4	7,0	45,4	93,0
7	Maków Maz.	48,1	100	4,7	9,8	43,2	90,2	50,4	100	6,5	12,9	43,9	87,1
8	Mińsk Maz.	94,4	100	14,2	15,0	80,2	85,0	98,5	100	22,0	22,3	76,5	77,3
9	Mława	81,9	100	13,4	16,4	68,5	83,6	63,5	100	15,9	25,0	47,6	75,0
10	Nowy Dwór	—	100	—	—	—	—	90,4	100	36,4	40,3	54,0	59,7
11	Ostrołęka	75,9	100	10,4	13,7	65,5	86,3	83,2	100	15,2	18,3	68,0	81,7
12	Ostrów Maz.	82,3	100	13,7	16,6	68,6	83,4	73,3	100	14,4	16,2	58,9	83,8
13	Otwock	—	100	—	—	—	—	81,3	100	40,7	50,0	40,6	50,0
14	Piaseczno	—	100	—	—	—	—	83,7	100	35,9	42,9	47,8	57,1
15	Płock	86,6	100	2,2	2,5	84,4	97,5	84,2	100	2,4	2,9	81,8	97,1

16	Płońsk	74,1	100	8,2	11,1	65,9	—	79,4	100	10,1	12,7	69,3	87,3
17	Pruszków	—	100	—	—	—	—	121,8	100	63,2	51,9	58,6	48,1
18	Przasnysz	58,0	100	8,8	15,2	49,2	84,8	62,0	100	10,4	16,8	51,6	83,2
19	Pułtusk	90,5	100	20,7	22,9	69,8	77,1	63,5	100	15,9	25,0	47,6	75,0
20	Ryki	—	100	—	—	—	—	61,6	100	15,8	25,6	45,8	74,4
21	Siedlce	101,4	100	3,8	3,7	97,6	96,3	72,8	100	1,4	1,9	71,4	98,1
22	Sierpe	70,7	100	14,8	20,9	55,9	79,1	69,4	100	14,5	20,9	54,9	79,1
23	Sochaczew	71,3	100	11,5	16,1	59,8	83,9	73,0	100	21,6	29,6	51,4	70,4
24	Sokołów Podl.	68,6	100	8,1	11,8	60,5	88,2	64,2	100	8,0	12,5	56,2	87,5
25	Węgrów	77,1	100	5,1	7,0	68,0	97,0	73,7	100	5,7	7,7	68,0	92,3
26	Wolomin	—	100	—	—	—	—	143,6	100	74,5	51,9	69,1	48,1
27	Wyszków	—	100	—	—	—	—	46,6	100	7,6	16,3	39,0	83,7
28	Żuromin	—	100	—	—	—	—	38,0	100	2,5	6,6	35,5	93,4
29	m. Otwock ^a	—	100	—	—	—	—	36,3	100	36,9	100	—	—
30	m. Plock	33,1	100	33,1	100,0	—	—	43,9	100	43,9	100	—	—
31	m. Pruszków	27,6	100	27,6	100,0	—	—	36,9	100	36,9	100	—	—
32	m. Siedlce	25,0	100	25,3	100,0	—	—	32,5	100	32,5	100	—	—
33	m. Żyrdów	23,1	100	23,1	100,0	—	—	29,5	100	29,5	100	—	—
34	Warszawa ^{miasto} _{miasto}	242,7	100	19,2	7,9	223,5	92,1	—	—	—	—	—	—
35	Radzymin	89,1	100	52,9	59,4	36,2	40,6	—	—	—	—	—	—

a W miastach łącznie z osiedlami.

Ludność rolnicza i pozarolnicza woj. warszawskiego wg powiatów w latach 1950 i 1960 Tabela 7

Lp.	Nazwa powiatu lub miasta wydzielonego	L u d n o ś ć													
		1950				1960				1950				1960	
		ogółem	rolnicze	pozarolnicze	ogółem	rolnicze	pozarolnicze	ogółem	rolnicze	ogółem	rolnicze	pozarolnicze	ogółem	rolnicze	pozarolnicze
1	2	3	4	5	6	7	8	9	10	11	12	13	14		
		w tysiącach						w odsetkach							
1	Ogółem woj.	2 042,1	1 254,3	788,1	2 314,1	1 225,7	1 088,4	100	61,4	38,6	100	53,0	47,0		
2	Ciechanów	71,1	45,9	25,2	80,1	47,2	32,9	100	64,6	35,4	100	58,9	41,1		
3	Garwolin	146,4	109,6	36,8	84,9	57,5	27,4	100	74,9	25,1	100	67,7	32,3		
4	Gostynin	66,0	47,6	18,4	68,0	44,4	23,6	100	72,1	27,9	100	65,2	34,8		
5	Grodzisk	122,9	46,2	76,7	86,9	30,5	56,4	100	37,6	62,4	100	35,1	64,9		
6	Grójec	118,2	76,7	41,5	88,2	57,3	30,9	100	64,9	35,1	100	65,0	35,0		
7	Łosice	—	—	—	48,8	42,6	6,2	100	—	—	100	87,3	12,7		
8	Maków Maz.	48,1	38,9	9,2	50,4	37,5	12,9	100	80,9	19,1	100	74,5	25,5		
9	Mińsk Maz.	94,4	65,8	28,6	98,5	55,5	43,0	100	69,7	30,03	100	56,3	43,7		
10	Mława	81,9	61,1	20,8	63,6	37,7	25,9	100	74,6	25,4	100	52,3	40,7		
11	Nowy Dwór	—	—	—	90,3	23,8	66,5	100	—	—	100	26,4	73,6		
12	Ostrołęka	75,9	59,7	16,2	83,2	58,2	25,0	100	78,7	21,3	100	69,9	30,1		
13	Ostrów Maz.	82,3	63,9	18,4	73,3	50,4	22,9	100	77,6	22,4	100	68,8	31,2		
14	Otwock	—	—	—	81,2	24,9	56,3	100	—	—	100	30,7	69,3		
15	Piaseczno	—	—	—	83,7	22,0	61,7	100	—	—	100	26,3	73,7		
16	Płock	86,6	61,4	18,2	84,3	63,6	20,7	100	79,0	21,0	100	75,5	24,5		
17	Płońsk	74,1	55,3	18,8	79,5	55,9	23,6	100	74,6	25,4	100	70,4	29,6		

18	Pruszków	—	—	—	121,8	24,9	96,9	100	—	—	100	20,4	79,6
19	Przasnysz	58,0	45,9	12,1	62,0	45,3	16,7	100	79,1	20,9	100	73,1	26,9
20	Pułtusk	90,5	63,3	27,2	63,5	40,4	23,1	100	70,0	30,0	100	63,6	36,4
21	Ryki	—	—	—	61,6	38,7	22,9	100	—	—	100	62,8	37,2
22	Siedlce	101,4	90,8	10,6	72,8	61,2	11,6	100	89,5	10,5	100	84,1	15,9
23	Sierpc	70,7	52,7	18,0	69,3	48,8	20,5	100	74,5	25,5	100	70,4	29,6
24	Sochaczew	71,3	43,9	27,4	72,9	34,8	38,1	100	61,6	38,4	100	47,7	52,3
25	Sokołów	68,6	58,4	10,2	64,2	51,6	12,6	100	85,1	14,9	100	80,3	19,7
26	Węgrów	73,1	58,9	14,2	73,7	54,6	19,1	100	80,6	19,4	100	74,1	25,9
27	Wolomin	—	—	—	143,5	45,6	97,9	100	—	—	100	31,8	68,2
28	Wyszki	—	—	—	46,6	32,5	14,1	100	—	—	100	69,8	30,2
29	Zuromin	—	—	—	38,0	31,2	6,8	100	—	—	100	82,2	17,8
30	m. Otwock	—	—	—	36,3	1,3	35,0	100	—	—	100	3,7	96,3
31	m. Płock	33,1	1,6	31,5	44,0	2,7	41,3	100	4,8	95,2	100	60	94,0
32	m. Pruszków	27,6	0,6	27,0	37,0	0,6	36,4	100	2,2	97,8	100	1,5	98,5
33	m. Siedlce	25,3	1,9	23,4	32,5	2,1	30,4	100	7,5	92,5	100	6,6	93,4
34	m. Żyrardów	23,1	—	23,0	9,5	0,4	9,1	100	—	—	100	1,3	98,7
25	Radzymin	89,1	47,7	41,4	—	—	—	100	53,5	46,5	—	—	—
36	Warszawa	242,7	49,4	193,5	—	—	—	100	20,4	79,6	—	—	—

sana. W szczególności brak jest ujęć rozpatrujących swoiste cechy i strukturę poszczególnych obszarów.

W świetle zebranych danych trudno jednocześnie wypowiedzieć się w sprawie kierunków rozwoju województwa. Przyjęta i realizowana droga tworzenia regionalnych ośrodków przemysłowych wydaje się trafna. Nie wolno jednak zapominać o stworzonym już potencjale produkcyjnym i istniejącym potencjale kwalifikacji ludzkich w stolicy. Sytuacja demograficzna Warszawy nie powstrzyma więc ruchów migracyjnych. W związku z tym wśród przybyszów do stolicy powinni dominować ludzie pochodzący z terenu woj. warszawskiego. Stąd potrzeba organizowania procesów wędrownych i opieranie ich na odpowiednio ukształtowanej sieci komunikacyjnej oraz sieci i kierunków szkolnictwa zawodowego.

W ogóle w dalszym podnoszeniu poziomu wykształcenia i kwalifikacji zawodowych ludności województwa widzieć należy główny czynnik przyspieszenia tempa rozwoju i bardziej racjonalnego wykorzystania jego zasobów.

Lp.	Nazwa powiatu	Ludność w tys.		Liczba w tys.	Gęstość
		1950	1955		
20	Warszawa	517,3	574,0	108,0	108,0
21	Bielski	80,1	82,2	11,1	11,1
22	W. Namysłowski	33,1	—	3,9	3,9
23	W. Zielonka	32,3	1,9	3,7	3,7
24	W. Kaniowski	3,0	1,0	1,0	1,0
25	W. Broński	26,1	4,6	4,6	4,6
26	W. Opatowski	16,6	16,6	16,6	16,6
27	Sierpc	66,3	—	14,4	14,4
28	W. Łowicki	123,3	16,2	16,2	16,2
29	W. Ostrołęcki	114,2	16,7	16,7	16,7
30	W. Żyrardowski	28,7	20,0	19,3	19,3
31	W. Poddębny	48,9	24,9	18,6	18,6
32	W. Sochaczewski	34,9	6,6	6,6	6,6
33	W. Żelazowski	30,5	6,5	6,5	6,5
34	W. Żelazowski	101,4	80,8	10,8	10,8
35	W. Żelazowski	76,9	66,7	16,3	16,3
36	W. Żelazowski	69,6	69,9	69,6	69,6
37	W. Żelazowski	97,0	49,9	13,1	13,1
38	W. Żelazowski	—	—	—	—
39	W. Żelazowski	86,0	61,4	15,2	15,2
40	W. Żelazowski	74,1	65,3	15,3	15,3