

# Syzdek, Bronisław

---

## Początki kształtowania się władzy ludowej w woj. warszawskim

---

Rocznik Mazowiecki 1, 53-67

---

1967

Artykuł został zdigitalizowany i opracowany do udostępnienia w internecie przez Muzeum Historii Polski w ramach prac podejmowanych na rzecz zapewnienia otwartego, powszechnego i trwałego dostępu do polskiego dorobku naukowego i kulturalnego. Artykuł jest umieszczony w kolekcji cyfrowej [bazhum.muzhp.pl](http://bazhum.muzhp.pl), gromadzącej zawartość polskich czasopism humanistycznych i społecznych oraz w kolekcji mazowieckich czasopism regionalnych [mazowsze.hist.pl](http://mazowsze.hist.pl).

Tekst jest udostępniony do wykorzystania w ramach dozwolonego użytku.

BRONISŁAW SYZDEK

## POCZĄTKI KSZTAŁTOWANIA SIĘ WŁADZY LUDOWEJ W WOJ. WARSZAWSKIM

Ramy krótkiego referatu, jak również stan dotychczasowych badań nie pozwalają na szersze omówienie tych niezwykle skomplikowanych warunków, w jakich powstała i kształtowała się władza ludowa na terenie woj. warszawskiego. Warto jednak, aby podjąć je szerzej w dyskusji.

W referacie ograniczymy się jedynie do ukazania roli PPR i innych ugrupowań demokratycznych, jaką odegrały one w budowie władzy ludowej, realizacji podstawowych reform społeczno-ustrojowych, a zwłaszcza reformy rolnej, która ze względu na chłopski charakter województwa była kwestią węzłową, oraz zobrazowania walki, jaką obóz ten toczył w referendum i wyborach z siłami reakcji o ostateczne ich zgnięcie i utrwalenie demokratycznej władzy.

### Początki budowy władzy ludowej

Władza ludowa na terenie województwa, podobnie jak w innych regionach kraju, zaczęła się kształtować już w końcowych latach okupacji hitlerowskiej. Załącznikiem jej stały się powstające konspiracyjne rady narodowe. W woj. warszawskim sieć ich była szczególnie szeroko rozbudowana. W przededniu wyzwolenia działały 2 wojewódzkie i ponad 100 powiatowych, miejskich i gminnych rad narodowych. Poza tym istniały na wsi i w mieście mocno rozbudowane oddziały i garnizony Armii Ludowej oraz w fabrykach komitety fabryczne i rady zakładowe. Wszystko to stwarzało sprzyjające warunki do przejęcia wraz z wyzwoleniem władzy przez obóz demokratyczny skupiony wokół Polskiej Partii Robotniczej.

Wraz z wyzwoleniem latem 1944 r. pierwszych powiatów woj. warszawskiego, od razu przystąpiono na ich terenie do budowy demokratycznej władzy. Jeszcze pod kulami frontu rozpoczynały prace poszczególne jej organy.

Na początku sierpnia 1944 r. w Otwocku, mimo że miasto znajdowało się jeszcze pod zasięgiem ognia wojsk hitlerowskich, z inicjatywy działaczy PPR rozpoczęła pracę Wojewódzka Rada Narodowa. Na pierwszym posiedzeniu 6 sierpnia, odbywającym się już w warunkach legalnych, zostało wyłonione kierownictwo Rady<sup>1</sup>. Siedzibą Rady był początkowo Otwock. Pod koniec sierpnia siedziba jej została przeniesiona do Mińska Mazowieckiego, który stał się „stolicą” wyzwolonej części woj. warszawskiego.

Jednocześnie z ukształtowaniem się Wojewódzkiej Rady w poszczególnych powiatach i gminach wychodzące z konspiracji bądź powstające do życia nowe rady narodowe obejmowały władzę<sup>2</sup>. Do pracy w tych radach, obok peperowców stanowiących ich trzon, włączali się także pepesowcy i ludowcy.

Kierując się wytycznymi dekretu wydanego przez PKWN 21 sierpnia 1944 r., jednocześnie z budową rad przystąpiono do tworzenia urzędu wojewody, starosty i wójta<sup>3</sup>. Tutaj napotkano jednak ogromne trudności. Partia nie miała w swoich szeregach ludzi posiadających doświadczenie pracy w administracji. Zdecydowana większość pracowników przedwojennego aparatu państwowego, związana z ośrodkami rządu emigracyjnego, ustosunkowała się wrogo bądź zajęła pozycję wyczekującą i nie przystępowała do pracy<sup>4</sup>.

Pomimo tych olbrzymich trudności w wyniku podjętych jednak przez PPR i działaczy PPS, SL udało się we wrześniu powołać do życia urząd wojewody z siedzibą w Otwocku, a w ciągu października i listopada utworzono urzędy starostów we wszystkich wyzwolonych powiatach. Zaczął stopniowo funkcjonować aparat administracyjny<sup>5</sup>.

Dużą uwagę PPR koncentrowała na budowie organów Milicji Obywatelskiej i Organów Bezpieczeństwa Publicznego, które stanowiły niezwykle ważne ogniwo władzy ludowej. Do organów tych ze względu na zadania, jakie stały przed tym aparatem — obrona młodego państwa przed zakusami reakcji, walka z podziemiem zbrojnym, stanie na straży porządku publicznego — kierowano najlepszych członków partii i de-

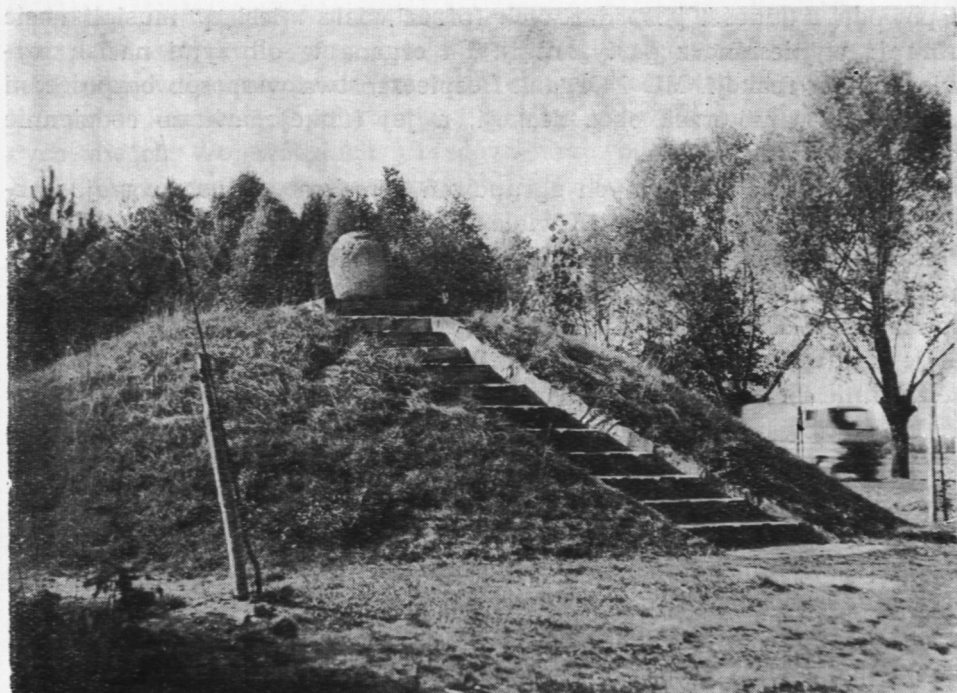
<sup>1</sup> Zob. XV lat rad narodowych województwa warszawskiego 1944—1959. Warszawa 1959 s. 17.

<sup>2</sup> Tamże.

<sup>3</sup> Zob. szerzej K. Kersten: Niektóre problemy kształtowania się władzy ludowej w okresie działania Polskiego Komitetu Wyzwolenia Narodowego. *kwartalnik Historyczny* 1964 nr 2 s. 334—337.

<sup>4</sup> Zob. B. Syzdek: PPR w Okręgu Warszawa Prawa-Podmiejska w latach 1942—1944. W: PPR na Mazowszu, Kurpiach i Podlasiu 1942—1948. Płock—Ursus—Mińsk Mazowiecki. Warszawa 1963 s. 265—266.

<sup>5</sup> Sprawozdanie Warszawskiego Wojewódzkiego Komitetu PPR za okres 15 XI 1944 — 1 I 1945. AZHP, 295/IX/328.



1. Pomnik poległych żołnierzy AL pod Grójcem

mokratów, szczególnie b. żołnierzy Armii Ludowej<sup>6</sup>. W szeregi MO obok członków PPR, stanowiących główny trzon, wstępowali również pepesowcy<sup>7</sup>, żołnierze Batalionów Chłopskich<sup>8</sup>.

W rezultacie podjętych wysiłków we wrześniu została utworzona Wojewódzka Komenda MO z siedzibą w Otwocku oraz Wojewódzki Urząd Bezpieczeństwa mieszczący się w Aninie. Pierwszym komendantem wojewódzkim MO został doświadczony dowódca GL i AL Grzegorz Korczyński, a kierownikiem Urzędu Bezpieczeństwa Mieczysław Broniatowski<sup>9</sup>. Równocześnie z powołaniem tych organów na szczeblu wojewódzkim były one tworzone w powiatach, miastach i gminach. Budowa tego aparatu była związana z ogromnymi trudnościami zarówno ze względu na to, że był to aparat budowany od podstaw, jak również

<sup>6</sup> Zob. B. Syzdek: PPR w Okręgu Warszawa Prawa-Podmiejska..., jw., s. 265—267.

<sup>7</sup> W Otwocku w szeregi MO wszedł oddział Milicji PPS, który wyszedł z konspiracji. AZHP, 295/IX/338. Sprawozdanie KM PPR Otwock.

<sup>8</sup> W Siedlcach, mimo wyraźnego protestu władz naczelnych, wielu żołnierzy BCh weszło do MO. AZHP, 295/VII/186. Protokół konferencji obwodowej PPR w Lublinie — 20—21 VIII 1944 r.

<sup>9</sup> Zob. B. Syzdek: PPR w Okręgu Warszawa Prawa-Podmiejska..., jw., s. 267.



z powodu trudności gospodarczych (przez wiele miesięcy musieli nosić ubrania wyniesione z partyzantki). Na organa te olbrzymi nacisk wywierały siły reakcji. MO i Organa Bezpieczeństwa w sposób bezpośredni były atakowane przez obóz reakcji, a jej funkcjonariusze codziennie narażeni byli na śmierć.

Organizacje PPR i innych ugrupowań demokratycznych w woj. warszawskim poświęcały również wiele miejsca budowie Ludowego Wojska Polskiego. Rozwijano wśród młodzieży robotniczej i chłopskiej werbunek do wojska i szkół oficerskich. Na terenach poszczególnych powiatów powoływano Komitety Przyjaciół Wojska Polskiego i rozwijano szeroką akcję propagandową na rzecz nowej, ludowej armii<sup>10</sup>. Były to zadania szczególnie istotne, ze względu na toczącą się wojnę.

Ukształtowanie się władz państwowych woj. warszawskiego już na terenach wyzwolonych w 1944 r. miało istotne znaczenie dla budowy władzy w powiatach położonych na lewym brzegu Wisły.

Po wyzwoleniu tych powiatów przez armię radziecką zimą 1945 r. działający w Mińsku Mazowieckim Komitet Wojewódzki PPR (którego I sekretarzem był Stanisław Kiryluk, a II Magdalena Treblińska) oraz Wojewódzka Rada Narodowa delegowały na te nowo wyzwolone tereny ponad 50 działaczy, którzy przystąpili do organizowania rad narodowych, starostw i budowy innych ogniw władzy<sup>11</sup>.

Na terenach wyzwolonych w 1945 r. budowa tych organów przebiegała znacznie łatwiej. Wynikało to nie tylko stąd, że w pierwszych miesiącach istnienia władzy zdobyto duże doświadczenie, ale głównie i dlatego, że istniały tu większe skupiska klasy robotniczej (Żyrardów, Płock, Pruszków, Ursus) oraz PPR miała tu znacznie szersze wpływy<sup>12</sup>. Istniała tu szerzej rozbudowana aniżeli we wschodnich powiatach sieć konspiracyjnych rad narodowych oraz oddziałów i garnizonów Armii Ludowej.

Jednym z najważniejszych zadań, jakie stanęły przed partiami demokratycznymi po wyzwoleniu całego województwa, było utworzenie jednolitego sprężystego kierownictwa. Istnienie trzech wojewódzkich rad narodowych<sup>13</sup>, dwóch urzędów wojewódzkich<sup>14</sup>, rozproszenie różnych

<sup>10</sup> Szerzej zob. M. Treblińska: PPR w walce o utrwalenie władzy w woj. warszawskim w latach 1945—1947. W: PPR na Mazowszu, Kurpiach i Podlasiu, s. 163.

<sup>11</sup> Sprawozdanie WKW PPR za okres 15 XI 1944 — 1 I 1945 r. AZHP, 295/IX/328.

<sup>12</sup> Tamże.

<sup>13</sup> Wojewódzka Rada Narodowa działająca w Mińsku Mazowieckim, w Pruszkowie i Płocku.

<sup>14</sup> Urząd Wojewódzki w Otwocku i w Pruszkowie.

instytucji — utrudniało realizację wielu niezwykle skomplikowanych zadań. W związku z tym z inicjatywy PPR 25 lutego 1945 r. odbyło się w Pruszkowie posiedzenie trzech Wojewódzkich Rad Narodowych, na którym dokonano ich połączenia i podjęto uchwałę o scaleniu działających dwóch Wojewódzkich Urzędów. Przewodniczącym Wojewódzkiej Rady Narodowej wybrano członka PPS Eugeniusza Kembrowskiego, a wojewodą długoletniego działacza Stronnictwa Ludowego, Michała Gwiazdowicza<sup>15</sup>. Siedzibą władz wojewódzkich był początkowo Pruszków, a później Warszawa.

Scalenie tych urzędów wpłynęło na przyspieszenie budowy aparatu władzy. W połowie marca działały już we wszystkich powiatach rady narodowe, urzędy starostów, komendy MO i urzędy bezpieczeństwa oraz inne instytucje państwowe i społeczne. Działały również rady narodowe i urzędy wójtów w zdecydowanej większości gmin.

Na terenie woj. warszawskiego władza ludowa powstawała jednak w ostrych starciach z obozem reakcji. Ugrupowania związane z burżuazyjnym rządem emigracyjnym próbowały w wielu powiatach przechwycić władzę w swoje ręce bądź opanować poszczególne jej ogniwa. W Węgrowie oddziały AK opanowały komendę MO. Podobne próby podjęło AK w Sochaczewie i Makowie Mazowieckim<sup>16</sup>. W Pruszkowie władzę przechwycić próbowała PAL<sup>17</sup>. W Mińsku Mazowieckim ludzie zajmujący wrogą postawę wobec władzy ludowej opanowali RKU, sabotując akcję werbunkową do wojska. Elementy reakcyjne przenikały również do ogniw administracji, rad narodowych, osłabiając ich działalność. Szczególny nacisk ugrupowania reakcyjne wywierały na organa MO i Bezpieczeństwa<sup>18</sup>. Były one atakowane nie tylko z zewnątrz przez bandy zbrojne, ale starano się również przenikać do ich szeregów i od wewnątrz osłabiać ich siłę.

W początkowym okresie główny ciężar w budowie aparatu władzy dźwigała PPR<sup>19</sup>. W pierwszych miesiącach po wyzwoleniu do budowy rad narodowych i aparatu władzy włączyli się tylko poszczególni działacze PPS i SL. Większość pepesowców i ludowców, z których duża część była związana z obozem londyńskim, zajmowała postawę wyczekującą. Dopiero po kilku miesiącach, pod wpływem dokonujących się przeobrażeń w kraju, podejmowanych wysiłków ze strony PPR, zarówno pepesowcy, jak i ludowcy coraz szerzej włączali się do pracy w radach

<sup>15</sup> XV lat rad narodowych.

<sup>16</sup> Relacja Stanisława Kiryluka oraz B. Syzdek: PPR w Okręgu Warszawa Prawa-Podmiejska..., jw.

<sup>17</sup> Relacja Henryka Szafrąńskiego.

<sup>18</sup> Tamże.

<sup>19</sup> Sprawozdania WKW PPR za styczeń—luty 1945 r., jw.

narodowych i różnych ogniwach aparatu państwowego. Obradujący w dniach 18—19 marca 1945 r. Zjazd Wojewódzki PPS wezwał członków do aktywnego włączenia się do budowy rad narodowych i aparatu administracji. Wraz z umacnianiem się wpływów PPS i SL i włączania się ich do pracy następowało rozszerzanie się politycznego składu rad, jak i aparatu administracyjnego, co miało bardzo duże znaczenie, gdyż podnosiło ich autorytet. Według stanu na dzień 3 sierpnia 1945 r. na 21 starostów 10 było członkami PPR, 5 — PPS, 5 — SL i 1 bezpartyjny.

Pod koniec 1945 r. wśród 118 radnych wojewódzkiej rady 46 było członkami PPR, 22 — PPS, 19 — SL, 9 — SD, 3 — SP, 8 — PSL i 11 bezpartyjnych. Na początku 1946 r. na ogólną ilość 1 194 członków radnych powiatowych rad było: 424 członków PPR, 193 — PPS, 228 — SL, 74 — PSL, 70 — SD i SP, 214 bezpartyjnych<sup>20</sup>.

W latach 1947—1948 następowało dalsze rozszerzanie reprezentacji PPS, SL i SD w radach i administracji państwowej. Proces ten dokończywał się jednak z dużymi oporami. Poważną przeszkodą była tu sekciarska postawa niektórych peperowców, niezrozumienie przez nich istoty wysuwanej przez PPR idei frontu narodowego. Tendencje sekciarskie najmocniej występowały w Żyrardowie i Płocku. Utożsamiając całą PPS z jej pravicowymi przywódcami, nie chciano dopuszczać pepesowców do władz państwowych. Zwracano na to uwagę na posiedzeniu egzekutywy WKW PPR w dniu 8 maja 1945 r., podkreślając, że w niektórych powiatach front narodowy istnieje tylko na papierze. Krytykę sekciarstwa podejmowano jeszcze niejednokrotnie na posiedzeniach WKW i konferencjach, gdyż utrudniało ono PPR współpracę z innymi ugrupowaniami i doprowadzało często do ostrych konfliktów międzypartyjnych<sup>21</sup>.

Zagadnienia związane z kształtowaniem się i funkcjonowaniem rad narodowych i aparatu władzy wymagałyby szerszego studium. Wokół niektórych problemów, takich jak kształtowanie się wzajemnych stosunków między partiami demokratycznymi na terenie rad narodowych i w administracji państwowej, o funkcjach i zakresie działalności tych organów — warto na sesji podjąć szerszą dyskusję.

### Przejmowanie, odbudowa i uruchomienie zakładów przemysłowych

Kwestią niezmiernie istotną, która od początku stała się do rozwiązania przed kształtującą się władzą ludową i wszystkimi ugrupowaniami

<sup>20</sup> Sprawozdanie miesięczne Wojewódzkiej Rady Narodowej za wrzesień 1945 r. AKW KW, 1/XII/37.

<sup>21</sup> Sprawozdanie WKW za kwiecień 1945 r., jw.

demokratycznymi, a zwłaszcza przed partiami robotniczymi — była odbudowa poszczególnych dziedzin gospodarki narodowej, zniszczonej podczas wojny, a w szczególności uruchomienie zakładów przemysłowych.

Dyktowały to nie tylko potrzeby toczącej się jeszcze wojny, które wymagały zaopatrzenia i uzbrojenia walczącej na froncie armii, ale również potrzeby ludności wyniszczonej wojną, która chciała wrócić do normalnego życia. Były to jednak zadania niezmiernie trudne. Większość fabryk była poważnie zniszczona, brak było surowca, węgla itp.

W obliczu tych trudnych zadań odwołano się przede wszystkim do klasy robotniczej. Na wezwanie partii zdecydowana większość robotników, bez względu na przynależność polityczną i organizacyjną, stanęła natychmiast po wyzwoleniu do odbudowy fabryk i innych dziedzin gospodarki narodowej. W większości zakładów przemysłowych robotnicy przystąpili do odbudowy zniszczonych fabryk, często odbywali dalekie podróże w poszukiwaniu wywiezionych maszyn i surowców. Wielu robotników przynosiło do fabryk części maszyn, surowiec, który ukryli przed zniszczeniem lub wywiezieniem przez wojska hitlerowskie<sup>22</sup>. Było to wyrazem głębokiego patriotyzmu i przywiązania do swojego zakładu.

Szczególnie dużą rolę w uruchomieniu i odbudowie przemysłu odegrały powstające już w latach okupacji komitety fabryczne, rady zakładowe, a przede wszystkim odbudowane po wyzwoleniu kraju jednolite związki zawodowe. Jednoczyły one i organizowały robotników do pracy w odbudowie zniszczonego przemysłu<sup>23</sup>.

Dzięki tej ofiarności i postawie klasy robotniczej, której główną, najbardziej świadomą siłą byli peperowcy, w stosunkowo krótkim czasie poszczególne fabryki mogły rozpocząć produkcję. W wyniku tego już w kilka tygodni po wyzwoleniu rozpoczęły produkcję Zakłady Urządzeń Dźwigowych w Mińsku Mazowieckim, huta „Vitrum” w Wołominie, znana z bohaterskich walk robotników w latach przedwojennych, cukrownia w Sokołowie Podlaskim<sup>24</sup>, podobnie było również na terenach wyzwolonych zimą 1945 r.

W wyniku ofiarnej postawy robotników Żyrardowskie Zakłady Włókiennicze już pod koniec marca 1945 r. wypuściły pierwsze 143 tys. metrów tkanin. W marcu rozpoczęły również pracę Zakłady Kolejowe oraz Fabryka Obrabiarek w Pruszkowie. Przykładem ofiarności może być m. in. taki fakt, że robotnicy Pruszkowskich Zakładów po kilka kilometrów własnymi siłami przepychali wagony z maszynami. W sto-

<sup>22</sup> Relacja Franciszka Biedrzyckiego, H. Szafrąńskiego, Mariana Rajnera.

<sup>23</sup> Protokół walnego zjazdu związków zawodowych z 29 VII 1945 r. AWKW, 1/XI/10.

<sup>24</sup> B. Sydzek: PPR w Okręgu Warszawa Prawa-Podmiejska..., jw., s. 268—269.



sunkowo krótkim czasie zostały uruchomione także fabryki na terenie Płocka, Zakłady Włókien Sztucznych w Chodakowie, Fabryka Papieru w Jeziornie, Elektrownia w Pruszkowie i wiele innych<sup>25</sup>.

W toku tych prac nad odbudową fabryk kształtowała się jedność działania pepesowców, peperowców i wszystkich robotników. W Elektrowni Pruszkowskiej natychmiast po wyzwoleniu peperowcy i pepesowcy stanęli do jej odbudowy, wykazując przy tym zrozumienie, iż uruchomienie tej elektrowni jest warunkiem rozpoczęcia pracy przez Zakłady Żyrardowskie i fabrykę w Pruszkowie<sup>26</sup>.

W niektórych jednak fabrykach, jak Zakłady Żyrardowskie czy „Ursus”, dochodziło niejednokrotnie do ostrych konfliktów między PPR a PPS, najczęściej na tle obsady stanowisk. Odbijało się to ujemnie na pracy tych zakładów.

Odbudowę zakładów utrudniały również mające miejsce w niektórych z nich strajki robotnicze. Najczęściej przyczyną wystąpień były trudności aprowizacyjne i niedbalstwo administracji. Na przykład w Żyrardowie jesienią 1945 r. robotnicy zastrajkowali, bo przez 6 tygodni nie otrzymywali należnego im dodatku. Po sprawdzeniu okazało się, że pieniądze były na koncie bankowym, lecz na skutek niedbalstwa administracji nie zostały podjęte. Te fakty niezadowolenia robotników często były wykorzystywane przez ugrupowania obozu londyńskiego dla przeciwstawienia ich władzy ludowej.

Wraz z odbudową przemysłu, gdzie początkowo koncentrowano główną uwagę, odbudowywano również handel, szkoły, poszczególne obiekty kulturalne. Tutaj napotymano także duże trudności. Poważna część inteligencji została przez okupanta wymordowana. Wielu nauczycieli i ludzi z innych grup inteligencji, znajdujących się pod wpływami ugrupowań obozu londyńskiego, zajmowało wobec władzy ludowej postawę niechętną lub wyczekującą. W rezultacie podjętych jednak przez PPR, PPS i inne ugrupowania wysiłków poszczególne warstwy inteligencji stopniowo włączały się do pracy. Dużą rolę odegrała tu PPS, która mogła łatwiej dotrzeć do inteligencji, ze względu na swoje tradycje.

Poważną trudność kształtującej się władzy ludowej stwarzała także sytuacja aprowizacyjna. Istniejące zasoby żywnościowe nie pozwalały na zabezpieczenie nawet najbardziej minimalnych potrzeb. W woj. warszawskim dodatkową trudność stanowiło i to, że w okolicach Pruszkowa,

<sup>25</sup> Sprawozdanie na II Konferencji Wojewódzkiej PPR 5—6 V 1946 r. AZHP, 295/IX/324.

<sup>26</sup> „Elektrownia Pruszkowska wzorem ofiarności załogi.” Robotnik 16 I 1947 nr 14.



Piastowa i innych miejscowości podwarszawskich osiedliła się poważna część ludności usuniętej z Warszawy na skutek powstania<sup>27</sup>.

Mimo tych trudności, jakie stały przed PPR i całym obozem demokratycznym, stopniowo rany wojenne były zalecane, a życie wracało do normalnego stanu. Pod koniec 1945 r. pracowała już większość fabryk. W następnych latach występowała dalsza ich odbudowa i rozszerzanie zakresu produkcji. W 1946 r. Zakłady Żyrardowskie wyprodukowały 5 521 tys. metrów tkanin, w 1947 r. „Ursus” wypuścił pierwsze trzy traktory.

Materiały źródłowe, jakimi dysponujemy, nie pozwalają na szersze odtworzenie sytuacji wśród klasy robotniczej, jaka istniała w pierwszych latach po wyzwoleniu, i ukazanie postawy robotników. Dużą pomoc w odtworzeniu ówczesnej sytuacji mogliby okazać historykom działacze robotniczy opisywanych tu lat.

### Realizacja reformy rolnej i znaczenie jej przeprowadzenia

W takim województwie, jak warszawskie, o wyraźnie rolniczym charakterze, dużej ilości majątków obszarniczych, jednym z najistotniejszych zagadnień, jakie stało przed PPR i całym obozem demokratycznym, od realizacji którego zależało umocnienie władzy — było przeprowadzenie reformy rolnej. Szybkie i sprawne przeprowadzenie reformy rolnej miało przede wszystkim znaczenie polityczne, gdyż prowadziło do likwidacji obszarnictwa jako głównej ostoi reakcji i stwarzało możliwość pozyskania przez władzę ludową poparcia poważnej części chłopów, którzy przez wiele lat walczyli o ziemię.

Rozumiejąc to w pełni, organizacje PPR woj. warszawskiego już na terenach wyzwolonych w 1944 r. przystąpiły do podziału majątków obszarniczych. Było to zadanie niezmiernie trudne. Partia i władza ludowa nie miały przygotowanych do tego kadr. W urzędach ziemskich, które miały zabezpieczyć techniczną stronę przeprowadzenia reformy rolnej, pracowało wielu zauszników obszarniczych, którzy od początku sabotowali realizację reformy. Przeciwko dekretowi PKWN o reformie rolnej wystąpiły wszystkie ugrupowania obozu londyńskiego, poważna część kleru, a przede wszystkim obszarnictwo. Ta szeroko rozwinięta propaganda przeciwko reformie rolnej, a zwłaszcza działalność band zbrojnych mordujących aktyw przeprowadzający reformę rolną i terroryzujących chłopów, którzy odważyli się brać ziemię z parcelacji, zastraszyła poważną część chłopstwa.

<sup>27</sup> Sprawozdanie WKW PPR za styczeń—luty 1945 r., jw.

W rezultacie podjęcia przez PPR i inne ugrupowania demokratyczne szerokiej akcji wyjaśniającej, powołanie pełnomocników do spraw reformy rolnej, skierowanie na wieś najbardziej doświadczonych działaczy i brygad robotniczych — na terenach powiatów wyzwolonych w 1944 r. na początku grudnia reforma rolna została w zasadzie przeprowadzona. Najszybciej i najsprawniej została przeprowadzona na terenie powiatu Mińsk Mazowiecki. Wynikało to stąd, że w powiecie tym istniała mocna i szczególnie aktywna organizacja PPR<sup>28</sup>.

W nieco łatwiejszych warunkach i szybciej przebiegał podział majątków obszarniczych w powiatach położonych na lewym brzegu Wisły, wyzwolonych w 1945 r. Wpłynęła tu zarówno korzystniejsza sytuacja ogólnopolityczna, zdobyte dotychczas doświadczenie, jak i to, że na tych terenach PPR dysponowała szerszym aktywem<sup>29</sup>. Aktywniej, aniżeli to miało miejsce na terenach powiatów wschodnich, włączyły się do realizacji reformy rolnej PPS i Stronnictwo Ludowe.

Z tych też względów reforma rolna na tych nowo wyzwolonych terenach mogła być szybko przeprowadzona. Tempo szybkiej realizacji dekretu o reformie rolnej dyktowały nie tylko względy polityczne, ale również względy natury gospodarczej. Chodziło bowiem o to, aby te całe ziemie zostały objęte zasiewami wiosennymi.

Nie oznaczało to jednak wcale, że na tych terenach obóz reakcji zachował bierną postawę. Podobnie jak we wschodnich powiatach, ugrupowania reakcyjne i kler rozwijały szeroką akcję propagandową przeciwko reformie rolnej, a zbrojne bandy rozwijały działalność terrorystyczną. W powiecie płockim został zamordowany przez bandę gminny pełnomocnik reformy rolnej Czesław Kwasiborski, a w powiecie Pułtusk pełnomocnik powiatowy Jan Czerwiński. W miejscowości Radogoszcz pow. Ostrołęka banda rozpedziła brygadę parcelacyjną i uniemożliwiła podział majątku obszarniczego. Podobnych faktów było bardzo dużo<sup>30</sup>.

W wyniku reformy rolnej w woj. warszawskim spośród ogólnej liczby 2215 majątków obszarniczych, obejmujących obszar 403 248 ha, rozparcelowano 1388 o powierzchni 181 173 ha. Reszta pozostała jako majątki państwowe bądź przydzielone zostały różnym zakładom pracy jako zaplecze gospodarcze. Ziemię z reformy rolnej otrzymało 16 943 rodziny służby folwarcznej, 6 830 chłopów bezrolnych, 24 749 małorolnych, 3341 średniorolnych i 785 działek rzemieślnicy, szkoły itp. Jak z tego widać,

<sup>28</sup> Zob. szerzej B. Syzdek: PPR w Okręgu Warszawa Prawa-Podmiejska..., jw., s. 270—274.

<sup>29</sup> Por. B. Dymek: Rola PPR w przeprowadzeniu reformy rolnej w woj. warszawskim w latach 1944—1945. W: PPR na Mazowszu, Kurpiach i Podlasiu, s. 65—95.

<sup>30</sup> Tamże, s. 81—82.



2. Reforma rolna. Wręczanie aktów nadania ziemi

ziemią obszarniczą obdzieleni zostali przede wszystkim robotnicy folwarczni i biedota chłopska <sup>31</sup>.

Przeprowadzenie reformy rolnej wpłynęło na wzrost autorytetu władzy ludowej <sup>32</sup>. Wyrazem tego było znaczne rozszerzenie się na wsi wpływów wszystkich ugrupowań demokratycznych, a zwłaszcza PPR, oraz organizacji wiejskiej Związku Samopomocy Chłopskiej.

#### Rozszerzenie się wpływów ugrupowań demokratycznych i umocnienie autorytetu władzy ludowej

W rezultacie przeprowadzonych podstawowych reform społecznych oraz pierwszych osiągnięć w odbudowie przemysłu, transportu, życia oświatowego i kulturalnego, stworzenia najbardziej elementarnych warunków życia dla ludności wzrastał w społeczeństwie autorytet władzy ludowej i sprawujących ją partii demokratycznych.

Wyrazem wzrostu autorytetu tych partii było przede wszystkim znaczne rozszerzenie się ich wpływów. Największe wpływy i autorytet zdobyła Polska Partia Robotnicza, czołowa i kierownicza siła obozu demokratycznego, odgrywająca główną rolę w budowie nowej, ludowej

<sup>31</sup> Tamże, s. 83.

<sup>32</sup> Tamże.

państwowości. Szybko wzrastały wpływy tej partii zarówno w środowisku robotniczym, jak i na wsi.

Jeśli w okresie okupacji PPR na terenie województwa liczyła około 1 500 członków, to 1 marca 1945 skupiała ona 26 tys.

Podobnie następował szybki rozwój i innych ugrupowań. Odrodzona PPS, która pod koniec 1944 r. liczyła zaledwie kilkuset członków, nie posiadająca jeszcze wojewódzkiego komitetu, to 1 kwietnia 1945 r. skupiała już 6 030 członków i posiadała swoje komitety we wszystkich ważniejszych ośrodkach, a w lutym 1946 r. osiągnęła liczbę 15 522 członków<sup>33</sup>. Następował również szybki wzrost szeregów Stronnictwa Ludowego, które wiosną 1945 r. skupiało około 20 tys. członków, jak również wszystkich działających na wsi i w mieście organizacji demokratycznych, jak związki zawodowe<sup>34</sup>, ZSch, ZWM, OM TUR, ZMW „Wici” i innych.

Ten wzrost wpływów wszystkich ugrupowań i organizacji demokratycznych można uznać za jeden z dowodów pozytywnych zmian, jakie zachodziły w postawie mieszkańców województwa. Miało to szczególne znaczenie w obliczu zbliżającej się rozstrzygającej walki o ostateczne rozgromienie obozu reakcji, jakim stały się wybory do sejmu.

### Partie demokratyczne w walce o ostateczne rozgromienie obozu reakcji i utrwalenie władzy ludowej

Głębokie przemiany, jakie dokonały się w pierwszych latach Polski Ludowej w postawie społeczeństwa, nie oznaczały jednak, że zostały całkowicie wyeliminowane wpływy ugrupowań o charakterze burżuazyjnym i reakcyjnym. Na terenie woj. warszawskiego posiadały one nadal znaczne wpływy. Wyrazem tego była szeroko rozbudowana sieć podziemnych organizacji zbrojnych i terrorystycznych. W niektórych powiatach, zwłaszcza w takich, jak Sokołów Podlaski, Węgrów, Ostrołęka, Maków, Ostrów Maz., Przasnysz, były rejonry, w których PPR i inne organizacje musiały działać w konspiracji. Według dotychczas uzyskanych danych, w wyniku prowadzonej akcji weryfikacji poległych za władzę ludową na terenie województwa na skutek terrorystycznej działalności band — zostało zamordowanych oprócz żołnierzy WP około 1 500 osób. Spośród około 1 200 osób zweryfikowanych wynika, że najwięcej poległo członków PPR. Przeważają funkcjonariusze MO, UB. Województwo warszawskie, jak z tego wynika, było jednym z województw w kra-

<sup>33</sup> Sprawozdanie WKR PPS za lata 1945—1946. AZHP, 235/VII/116, 117.

<sup>34</sup> Związki zawodowe na 31 XII 1945 r. liczyły 38 tys. członków. Por. Sprawozdanie OKZ za okres 12 XI 1944 do 30 XI 1949 r. AWKW, 1/XI/100.



ju o największym nasileniu działalności band reakcyjnego podziemia zbrojnego<sup>35</sup>.

Powrót Mikołajczyka do kraju i utworzenie PSL, a zwłaszcza zbliżające się wybory, które miały dać ostateczną odpowiedź w sprawie kierunku rozwoju Polski, wpłynęły na zaktywizowanie się sił reakcji, a zwłaszcza organizacji zbrojnego podziemia. Siły te miały nadzieję, że nadchodzące wybory stworzą możliwość przechwycenia przez nich władzy. Jako pierwszy etap na tej drodze uznały powrót Mikołajczyka do kraju. W wielu powiatach, jak np. w Mińsku Mazowieckim, do byłych majątków zaczęli powracać obszarnicy<sup>36</sup>. Powracali również do zakładów przemysłowych dawni właściciele. Tylko dzięki zdecydowanej postawie robotników, którzy siłą usunęli b. właściciela z fabryki, nie udało się Einrichowi wrócić do fabryki fajansu w Pruszkowie<sup>37</sup>.

Ośrodkiem konsolidacji sił wrogich i opozycyjnie nastawionych do władzy ludowej stało się utworzone przez Mikołajczyka w sierpniu 1945 r. Polskie Stronnictwo Ludowe. PSL — wykorzystując istniejące trudności gospodarcze spowodowane wojną, jakie istniały w województwie, pewne niezadowolenie chłopów z powodu różnych świadczeń na rzecz państwa, wysuwając pod adresem PPR i innych ugrupowań demokratycznych demagogiczne zarzuty, że dążą do kolektywizacji wsi, że chcą włączenia Polski do ZSRR, kreując się na obrońcę chłopów i suwerenności całego narodu — zdobyło wśród chłopów, zwłaszcza bogatszych warstw, dosyć znaczne wpływy. PSL dążyło głównie do rozbicia działającego Stronnictwa Ludowego. Starano się także wygrać pewne rozbieżności między partiami robotniczymi, dla przeciwstawienia PPS — Polskiej Partii Robotniczej, PSL liczyło na możliwość rozbicia bloku stronnictw demokratycznych.

Szeroką kampanię antypeperowską, przeciwko władzy ludowej — rozwinęli działacze PSL w niektórych powiatach woj. warszawskiego. Ton tej kampanii nadawali działacze o skrajnie prawicowych poglądach, a często ludzie całkowicie obcy ruchowi ludowemu, którzy przeniknęli do PSL. Przykładem tego były wypowiedzi na zjeździe PSL w Sierpcu, gdzie niektórzy działacze otwarcie występowali przeciwko władzy ludowej. Podobnie jak w Sierpcu, mocno atakowano władzę ludową na zjazdach PSL (w których uczestniczyli członkowie władz naczelnych), w Sokołowie Podlaskim, Płońsku, Grójcu, Garwolinie i innych powiatach<sup>38</sup>.

<sup>35</sup> Sprawozdanie na II konferencji WKW PPR, jw.

<sup>36</sup> Por. H. Słabek: O niektórych zagadnieniach reformy rolnej. Warszawa 1958 s. 46.

<sup>37</sup> Por. Pismo MK PPS w Pruszkowie do PK PPS we Włocławku. AWKW, 28/VII/43.

<sup>38</sup> Por. Informacje z 21 V 1946 r. AWKW, 1/V/18.



Postawa i działalność obozu reakcji na terenie woj. warszawskiego wymagałaby szerszego oświetlenia. Wybiega to jednak poza zakres tematu. Warto jednak sprawy te podjąć w dyskusji.

Rozwinięta szeroka ofensywa obozu reakcji wymagała ze strony wszystkich ugrupowań demokratycznych, a zwłaszcza PPR, rozwinięcia zdecydowanego oporu i odpowiedniego przygotowania wyborów, aby stały się one ostateczną klęską sił obozu burżuazyjnego.

Główna uwaga organizacji PPR została skoncentrowana na sprawach zacieśnienia jedności działania ze wszystkimi ugrupowaniami demokratycznymi, a w szczególności z PPS, w celu rozwinięcia szerokiej akcji politycznej demaskującej ideowe oblicze i dążenia PSL. W związku z tym odbyło się szereg wspólnych konferencji, spotkań aktywu, w wyniku czego już przed referendum poprzedzającym wybory została rozwinięta wspólna kampania polityczna. 7 maja 1946 r. odbyła się narada aktywu PPR i PPS, która w podjętej rezolucji opowiedziała się za zacieśnieniem współpracy obu partii. Przed referendum przeprowadzono 700 wspólnych wieców, wysyłano brygady propagandowe<sup>39</sup>. Rezultatem tej szeroko zakrojonej pracy była klęska PSL i całego obozu reakcji, jaką poniosły one w referendum.

Szerszą kampanię polityczno-wyjaśniającą rozwinięto bezpośrednio przed wyborami. Na terenie województwa zorganizowano 315 wspólnych brygad propagandowych, 4 186 komitetów obywatelskich, w których działali wspólnie przedstawiciele wszystkich ugrupowań demokratycznych, związków zawodowych, organizacji młodzieżowych oraz ludzie różnych środowisk i grup społecznych. Ponad 20 tys. członków PPR, PPS, SL i SD prowadziło agitację indywidualną, kolportaż literatury propagandowej. Oprócz tych form prowadzono szeroką działalność wiecową. Przeprowadzono około 1000 wieców i 8 tys. zebrań.

Jednocześnie z tą szeroką akcją polityczno-wyjaśniającą zastosowano również pewne środki administracyjne i represyjne, ograniczające działalność sił reakcji. Wyrazem ich było usunięcie ludzi o reakcyjnych poglądach z odpowiedzialnych stanowisk państwowych. Zawieszono działalność zarządów PSL, które wiązały się z bandami. Szczególnie ważnym zadaniem było przywrócenie spokoju, zagwarantowanie bezpieczeństwa wyborów. Obok MO, organów Bezpieczeństwa, Wojska Ludowego ogromną rolę odegrała tu powołana z inicjatywy PPR w marcu 1946 r. do życia Ochotnicza Rezerwa Milicji Obywatelskiej. Skupiała ona

<sup>39</sup> Por. Sprawozdanie WKW PPR za czerwiec 1946 r. AWKW, 1/V/7. Niektórzy działacze PPS w Żyrardowie, Pułtusku i innych powiatach początkowo zajmowali ugodową postawę wobec PSL, nie chcieli się angażować do walki przeciwko PSL. (Tamże). Wraz ze zbliżającymi się wyborami współpraca ta zacieśniła się. Por. Sprawozdanie WKW PPR za listopad 1946 r. (Tamże).

we wrześniu 1946 r. na terenie województwa blisko 6 tys. robotników i chłopów, którzy prowadzili walkę z reakcją.

Ta rozwinięta przez ugrupowania demokratyczne kampania wyborcza przyczyniła się do zdemaskowania PSL i jego przywódców. Przed wyborami rozpoczął się na terenie województwa stopniowy rozkład organizacyjny PSL. Chłopi zaczęli masowo przechodzić z PSL do Stronnictwa Ludowego. W wyniku podjętej akcji organów Bezpieczeństwa, MO, Wojska i ORMO zostały zadane poważne ciosy reakcyjnemu podziemi zbrojnému. Zlikwidowano szereg band. Wszystko to doprowadziło do ostatecznej klęski w wyborach obozu reakcji.

Po wyborach rozpoczął się nowy etap rozwoju kraju. Główna uwaga została skoncentrowana na sprawach dalszej odbudowy kraju i jego gospodarczego rozwoju, szerszej ofensywy socjalistycznej, dalszej konsolidacji narodu, a zwłaszcza klasy robotniczej, czego wyrazem było rozpoczęcie przygotowań do połączenia partii robotniczych oraz zjednoczenia ruchu młodzieżowego i ruchu ludowego.