

Tłoczek, Ignacy

Tradycyjne budownictwo drzewne na Podlasiu

Rocznik Mazowiecki 2, 169-194

1969

Artykuł został zdigitalizowany i opracowany do udostępnienia w internecie przez Muzeum Historii Polski w ramach prac podejmowanych na rzecz zapewnienia otwartego, powszechnego i trwałego dostępu do polskiego dorobku naukowego i kulturalnego. Artykuł jest umieszczony w kolekcji cyfrowej bazhum.muzhp.pl, gromadzącej zawartość polskich czasopism humanistycznych i społecznych oraz w kolekcji mazowieckich czasopism regionalnych mazowsze.hist.pl.

Tekst jest udostępniony do wykorzystania w ramach dozwolonego użytku.

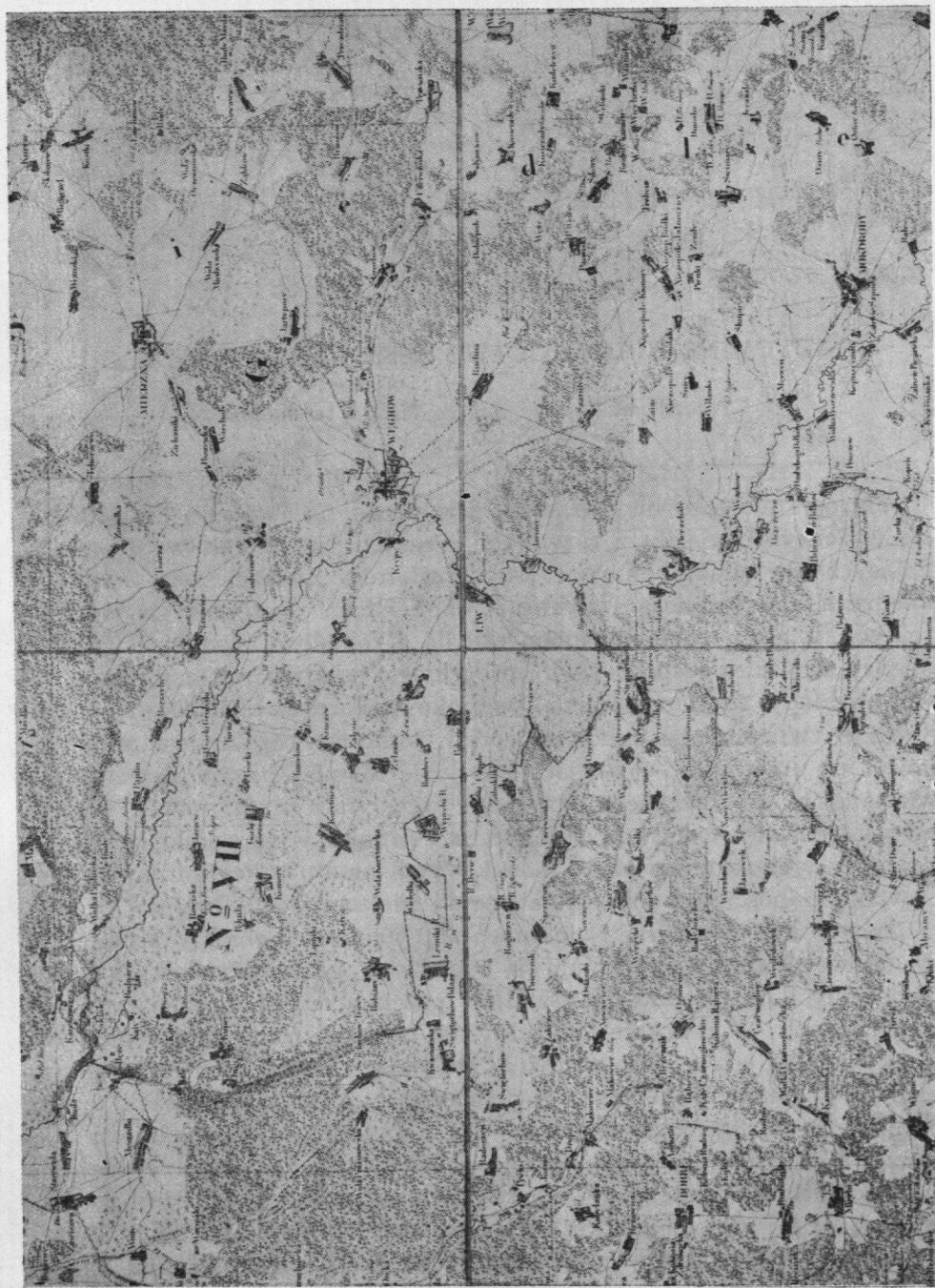
IGNACY TŁOCZEK

TRADYCYJNE BUDOWNICTWO DRZEWNE NA PODLASIU

Traditional Construction in Timber in Podlasie

Formy ludowego budownictwa drzewnego na Podlasiu kształtowały się w ścisłym związku z rozwojem ostatnich faz osadnictwa tej ziemi, dających się udokumentować kartograficznie. Związek ten występuje między siecią osadniczą a strukturą ekonomiczno-społeczną gospodarstw rolnych, między rozplanowaniem osiedla a zabudową siedlisk i wreszcie między strukturą gospodarstwa i programem budowlanym zagrody, a nawet niekiedy rozplanowaniem budynków. Formy konstrukcyjne budowli — zwłaszcza zaś dobór i obróbka tworzywa, rozplanowanie budynków i ich urządzenie — zawierają w sobie również pewne elementy powiązania ze środowiskiem przyrodniczo-geograficznym, nawet w tych wypadkach, gdy zostały przeniesione z zewnątrz wraz z kolonizacją. Na specyfice tych form zaważyły jednak wymagania użytkowe i nawyki budowlane ludności, warunki klimatyczne i miejscowy budulec.

Zachowane w naturze i dokumentacji naukowej obiekty architektury ludowej Podlasia wyróżniają się bogactwem typów użytkowych z jednej strony i różnorodnością kształtów przestrzennych i rozwiązań konstrukcyjnych — z drugiej. Obiekty te pomimo różnic typologicznych łączy wspólna cecha, dość wyraźnie odcinająca się od cech architektury ludowej regionów sąsiednich — północnej Lubelszczyzny (jeżeli można posiłkować się tym określeniem) — oraz południowo-wschodniego Mazowsza i Kurpiowszczyzny. Biorąc za podstawę terytorialnej delimitacji podlaskiej architektury ludowej dwie główne cechy, to jest rozplanowanie rzutu poziomego i kształt dachu budynków mieszkalnych, możemy przyjąć, że zasięg występowania tych cech rozprzestrzenia się na obszarze wyznaczonym przez zlewnię Bugu wraz z jego dopływami Krzną, Nurcem, Brokiem i Liwcem.



Ryc. 1. Sieć osiedleńcza w pow. węgrowskim w pierwszej poł. XIX w. Wycinek z mapy Kwatermistrzostwa z lat 1822—1845

Poruszony tutaj temat stał się w latach 1955—1960 przedmiotem zainteresowań naukowych Katedry Architektury i Planowania Wsi Politechniki Warszawskiej. Badania rozciągnięto na obszar powiatów: Mińsk Mazowiecki, Ostrów Mazowiecka, Sokołów, Bielsk Podlaski, Siemiatycze, Węgrów, Siedlce, Łosice, Łuków oraz częściowo Ryki, Radzyń i Biała Podlaska. Przeprowadzony wówczas pomiar inwentaryzacyjny objął ponad 200 budynków mieszkalnych i 80 gospodarczych w trzydziestu wsiach chłopskich i dworskich, w zaściankach drobnoszlacheckich oraz w trzech miasteczkach — w Liwie, Mokobodach i Wojcieszkowie. Zebrany materiał objął najbardziej charakterystyczne typy budynków, reprezentujących niemal wszystkie grupy użytkowe w podziale na obiekty najstarsze i najnowsze, występujące w zagrodach zróżnicowanych społecznie. W materiale tym na wyróżnienie zasługują: chałupy chłopskie jedno- i wieloizbowe, dworki drobnoszlacheckie i podmiejskie, domki małomiasteczkowe, stodoły jedno- i czteroszęskowe, kryte maneże wieloboczne, budynki inwentarskie, spichlerzyki zagrodowe i dworskie, inne obiekty, jak np. zajazdy, wędzarnie, piwnice itd.

Dla każdego inwentaryzowanego obiektu wypełniono kwestionariusz zawierający informacje gospodarcze i społeczne i wykonano pomiar techniczny, wyrażony w postaci notat, rysunków i zdjęć fotograficznych. Na podstawie notat sporządzono rysunki rzutów, przekrojów i widoków w podziałce 1 : 50, a także detali architektonicznych i konstrukcyjnych w podziałce 1 : 10. Poza tym dokonano pomiaru zabudowy działek siedliskowych wraz z zadrzewieniem w podziałce 1 : 200, sprządzono rozwinięcia widokowe ciągów ulicznych itd. Całość zgromadzonego materiału — zarówno pobranego z natury, jak i archiwalnego — w którym znalazły się niemal wszystkie typy architektury ludowej, jakie udało się zarejestrować na znacznym obszarze Podlasia, stała się wystarczającą podstawą do podjęcia studiów analitycznych nad wydobyciem na jaw swoistych form budowlanych tego regionu.

Ustalenie wieku badanych obiektów nastęrczało wiele trudności wobec faktu, że datowane budynki stanowiły rzadkość. Przy ustalaniu metryki obiektu posilkowano się różnymi metodami, a przede wszystkim analizą rodzaju budulca, jego obróbki i techniki łączenia drewna. Duże znaczenie miała również analiza porównawcza formy architektonicznej odniesiona do udokumentowanej linii rozwojowej innych działów budownictwa.

Jak gdzie indziej, tak i tu sprawę periodyzacji dziejów budownictwa ludowego na Podlasiu komplikowało występujące niemal powszechnie zjawisko zachowawczości form tradycyjnych i ich kontynuacji aż do czasów najnowszych. Najstarsze zbadane obiekty można z dużym prawdopodobieństwem odnieść do końca XVIII stulecia, a najnowsze, oparte na wzorach tradycyjnych, nosiły datę współczesną badaniom.

Zgromadzony materiał, opublikowany w 1961 r. w numerze 52 „Zeszytów Naukowych Politechniki Warszawskiej”, niezależnie od sposobu ujęcia analizy zawiera informacje o wielu obiektach, które w ostatnich latach spłonęły lub uległy rozbiórce. Szczególnie dotkliwa jest strata całych ciągów ulicznych w Mokobodach i Rudce, które tworzyły założenia przestrzenne o dużych walorach plastycznych, zawierające formy techniki dziś już nigdzie w Polsce nie spotykane. Tak charakterystyczne dla skupionych osiedli podlaskich rozmieszczenie zespołów budynków wzdłuż drogi, urządzenie przedproży i chodników z rodzimych gładów narzutowych i wreszcie celowy dobór roślinności na działkach siedliskowych zanika z każdym rokiem. Nowe obiekty, zwłaszcza mieszkalne, budowane na miejsce starych, różnią się zasadniczo w technice budowy, rozplanowaniu i urządzeniu wnętrza. Najwięcej cech trwałości wykazują jedynie urządzenia ogniskowe, głównie z przyczyny swych niepowtarzalnych zalet użytkowych, a spośród budynków gospodarczych — spichlerzyki.

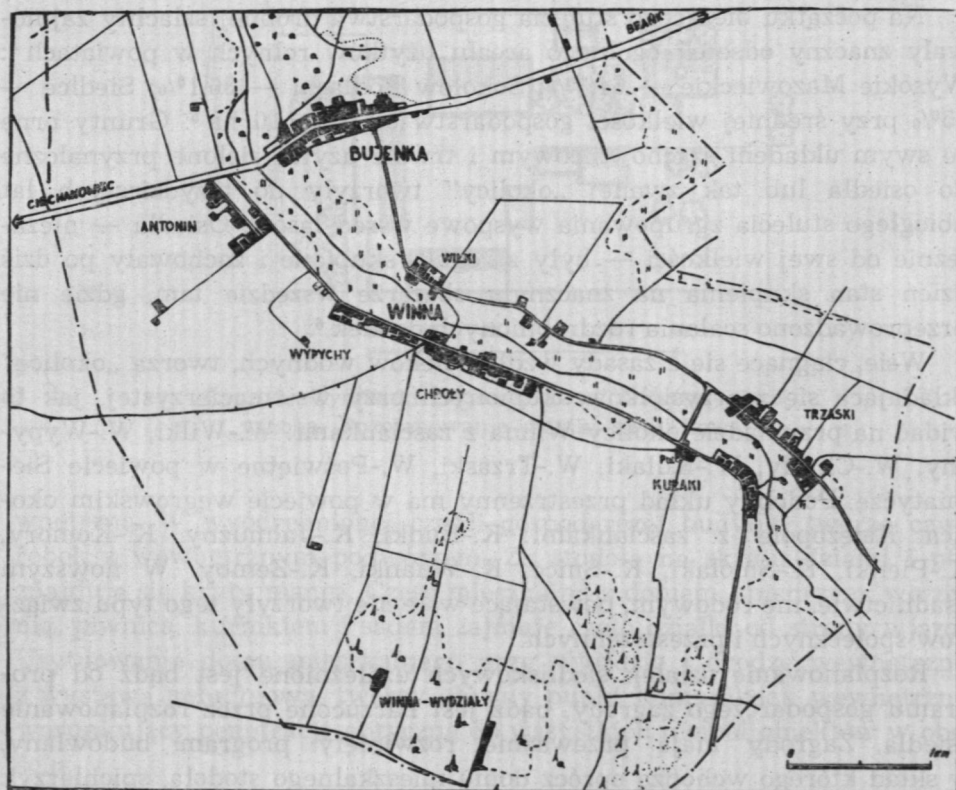
Środkowe Podlasie stanowi wyróżniający się naturalny region geograficzny, widoczny w utworach geomorfologicznych i w klimacie. W jego skład wchodzi Wysoczyzna Bielska i Siedlecka z wydzieloną wyniosłością, zwaną „Kałuszyńskim węzłem wodnym” (220 m n.p.m.). Gleby na obu wysoczyznach tworzą mozaikę podkreśloną przez wyjątkowo gęstą sieć niewielkich dolin rzecznych — nie licząc rozległej doliny Krzny¹.

Pod względem klimatycznym obszar ten charakteryzują między innymi: długi okres trwania zimy (50—60 dni z mrozem), długi okres trwania pokrywy śnieżnej (80—87 dni), niska temperatura stycznia (średnia wieloletnia od $-3,5^{\circ}\text{C}$ do -4°C), stosunkowo częste występowanie okresów posuchy.

Grunty orne zajmują obecnie przeciętnie 40—50% ogólnego areału użytków rolnych i leśnych. Lasy tworzą zwarte kompleksy jedynie w części powiatów Ostrów Mazowiecka, Hajnówka i Łuków, w pozostałych zajmują średnio 16%, a łąki i pastwiska około 12% ogólnej powierzchni użytków. W ciągu ostatnich stu lat nastąpił poważny ubytek obszarów zalesionych. W produkcji rolnej przeważa żyto ozime i ziemniaki (ze specjalizacją sadzeniaków). Hodowla zwierząt: bydło 30—40 szt., owce 40—50 szt. na 100 ha użytków rolnych.

Na ukształtowanie sieci osadnictwa wiejskiego na terenach środkowego Podlasia wywarła decydujący wpływ ekspansja kolonizacyjna żywiołu mazowieckiego, zapoczątkowana w końcu XIV stulecia, i jej późniejsze fale. Osadnicy przynosili się na nowe tereny rodzowymi zgrupowaniami i zakładali osiedla wedle wzorów przyniesionych ze swej krainy macierzystej, nadając im nazwy urobione z nazewnictwa opuszczanych miejscowości (Ciechanowiec) bądź z zawołań rodowych (Dołęgi, Godziem-

¹ S. Lencewicz: Geografia fizyczna Polski. Warszawa 1955.



Ryc. 2. Winna k. Ciechanowca. Plan rozmieszczenia zaścianków „okolicy” szlacheckiej

by). W miarę rozrastania się rodów nowe osady zakładano obok poprzednio zasiedlonych i nadawano im nazwę główną jednoimienną z nowym przydatkiem (Chojany-Stare, Chojany-Bąki, Chojany-Boruty, Chojany-Gorzany, Chojany-Górki, Chojany-Piecki, Chojany-Pawłowieża, Chojany-Stanisławowieża — w powiecie Wysokie Mazowieckie)².

W końcu pierwszej ćwierci XVI wieku, gdy osadnictwo rodowe traciło już na sile, strukturę własnościową tworzyły w województwie podlaskim: gospodarstwa drobnej szlachty — 45,1⁰/₀; królewskiej — 32,2⁰/₀; gospodarstwa kmieci — 21,7⁰/₀³ ogólnego obszaru własności ziemskiej. Przeciętna wielkość gospodarstwa drobnoszlacheckiego wynosiła w owym czasie półwłózek.

² M. Baliński, T. Lipiński: Starożytna Polska pod względem historyczno-geograficznym i statystycznym. Wyd. II, t. III. Warszawa 1886.

³ A. Jabłonowski: Polska XVI w. pod względem geograficzno-statystycznym. T. VI, cz. II, Podlasie. Warszawa 1910.

Na początku bieżącego stulecia gospodarstwa drobnej szlachty zajmowały znaczny odsetek ogólnego areалу użytków rolnych w powiatach ⁴: Wysokie Mazowieckie — 64,8⁰/₀; Sokołów Podlaski — 36,1⁰/₀; Siedlce — 35⁰/₀ przy średniej wielkości gospodarstw od 7 do 10 ha ⁵. Grunty orne ze swym układem szachownicowym i trwałe użytki zielone przynależne do osiedla lub tak zwanej „okolicy” tworzyły do trzydziestych lat ubiegłego stulecia zgrupowania wyspowe wśród lasów. Osiedla — niezależnie od swej wielkości — były z reguły skupione i zachowały po dzień dzień stan skupienia na znacznym obszarze wszędzie tam, gdzie nie przeprowadzono scalania rozdrobnionych działek ⁶.

Wsie, ciągnące się z zasady wzdłuż cieków wodnych, tworzą „okolicę” składającą się z przysiółków skupionych przy wsi macierzystej, jak to widać na przykładzie okolicy Winna z zaściankami: W.-Wilki, W.-Wypychy, W.-Chroły, W.-Kułaki, W.-Trzaski, W.-Poświętne w powiecie Siemiatycze. Podobny układ przestrzenny ma w powiecie węgrowskim okolica Książopole z zaściankami: K.-Budki, K.-Jałmużny, K.-Komory, K.-Pieńki, K.-Smolaki, K.-Śnice, K.-Wilanki, K.-Zemby. W nowszym osadnictwie, nie rodowym, powstające wsie nie tworzyły tego typu związków społecznych i przestrzennych.

Rozplanowanie działek siedliskowych uzależnione jest bądź od programu gospodarczego zagrody, bądź jest narzucone przez rozplanowanie osiedla. Zagrody mają przeważnie rozwinięty program budowlany, w skład którego wchodzi oprócz domu mieszkalnego stodoła, spichlerzyk i kilka budynków inwentarskich, każdy o wyodrębnionej funkcji. Złożony program budowlany wymagał znacznych rozmiarów działek i bardziej rozluźnionego systemu zabudowy niż we wsiach kmiecyh. Jako typową wielkość siedliska w zaściankach przyjąć można 30×80 m i więcej, we wsiach kmiecyh 18×50 m i mniej. Wsie dworskie zabudowane są ciasniej i tworzą układy regularne.

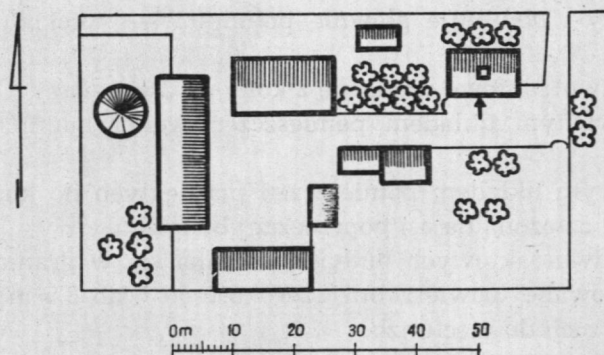
Budynki mieszkalne na środkowym Podlasiu najczęściej są oddzielone ogródkiem od budynków gospodarczych. Łączenie mieszkań z pomieszczeniami inwentarskimi pod wspólnym dachem spotyka się na terenach wschodnich i północno-wschodnich Podlasia.

Interesującym przykładem funkcjonalnego rozplanowania siedliska jest zagroda należąca do A. Wojno w zaścianku Tymianki-Dębosze w powiecie Ostrów Maz. Działka szerokości 50 i długości 90 m składa się z dwóch części — gospodarczej i mieszkalnej, połączonych drogą we-

⁴ „Powiat siedlecki”. Praca zbiorowa pod redakcją Cz. Górskiego. Siedlce 1935.

⁵ W. Grabski: Materiały w sprawie włościańskiej. Cz. I, Warszawa 1907—1910.

⁶ S. Rosłonec: Samorzutne scalanie gruntów wśród mazowieckiej i podlaskiej szlachty zagrodowej. Warszawa 1928.



Ryc. 3. Tymianki-Dębosze, pow. Ostrów Mazowiecka. Rozplanowanie działki siedliskowej

wnętrzną. W wyodrębnionej części gospodarczej budynku tworzą czworobok z wewnętrznym podwórzem. Za stodołą na skraju działki i pola znajduje się kryty maneż. Część mieszkalna z domem, spichrzem, wozownią, piwnicą, kurnikiem i sadem zajmuje czoło działki od strony wjazdu. Usytuowanie domu mieszkalnego przy wjeździe i drodze wewnętrznej, z wystawą południową, tworzy główny punkt komunikacji wewnętrznej, warunkujący penetrację optyczną do wszystkich niemal obiektów w obszarze.

Budynki mieszkalne

Tradycyjne budynki mieszkalne tworzą pod względem układu pomieszczeń dwa główne typy:

- a) domy jednorodzinne, czyli takie, których szerokość równa się szerokości (głębokości) jednego mieszkalnego pomieszczenia;
- b) domy dwurodzinne, których szerokość równa się szerokości (głębokości) dwóch pomieszczeń mieszkalnych, rozgródzonych ścianą wewnętrzną⁷.

Najstarsze jednorodzinne chałupy biedoty wiejskiej składały się zwykle z jednej izby głównej, komory i sieni i miały około 25 m² zabudowanej powierzchni przy szerokości budynku 4,5 m. Nowsze, jednorodzinne, miały od 30 do 45 m² powierzchni przy szerokości budynku od 5 do 5,6 m, a ich program budowlany zawierał dwie izby mieszkalne, komorę i sieni. Terytorialny zasięg budynków jednorodzinnych jest sto-

⁷ I. Tłoczek: Chałupy polskie. Warszawa 1958.

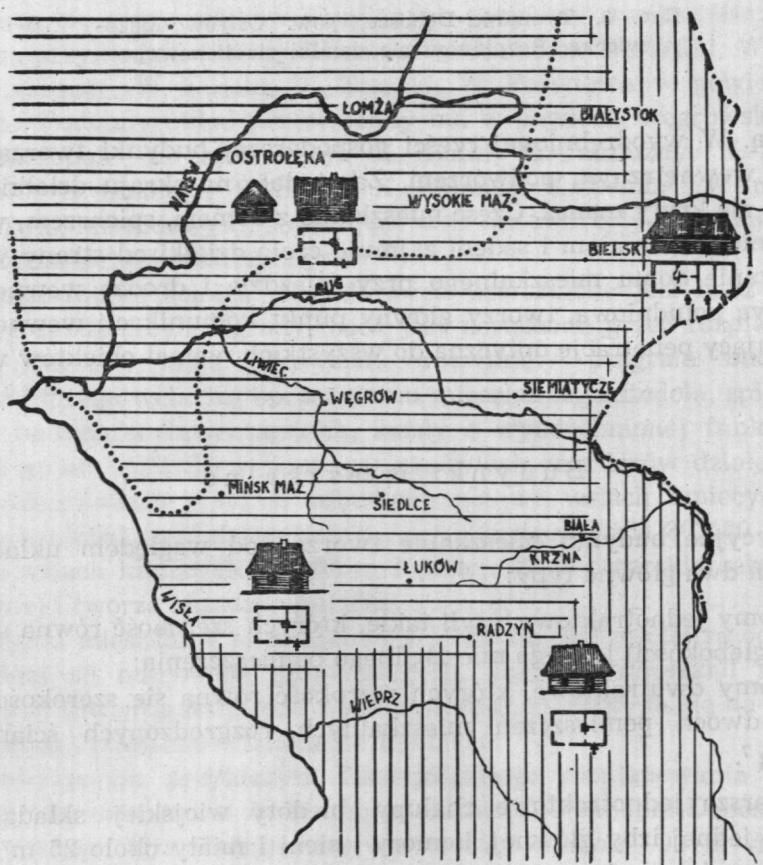
sunkowo mały i obejmuje głównie południowe i wschodnie pogranicze Podlasia.

Budynki dwutraktowe dzielą się z kolei na dwie grupy:

— z centralnym układem pomieszczeń wokół komina i z narożną sienią;

— z osiowym układem pomieszczeń przyległych do komina komorowego, z sienią założoną na osi poprzecznej budynku.

Wielkość dwutraktowych budynków waha się w granicach od 45 do 110 m² zabudowanej powierzchni, szerokość od 6 do 8,5 m, a mieszkanie składa się z trzech do pięciu izb.



..... POŁUDNIOWY ZASIĘG DACHU DWUSPADOwego

||||| UKŁAD JEDNOTRAKTOWY CHALUP

==== UKŁAD DWUTRAKTOWY CHALUP

Ryc. 4. Obszar występowania dachu dwu- i czterospadowego oraz układu jedno- i dwutraktowego domów mieszkalnych na Podlasiu i wschodnim Mazowszu

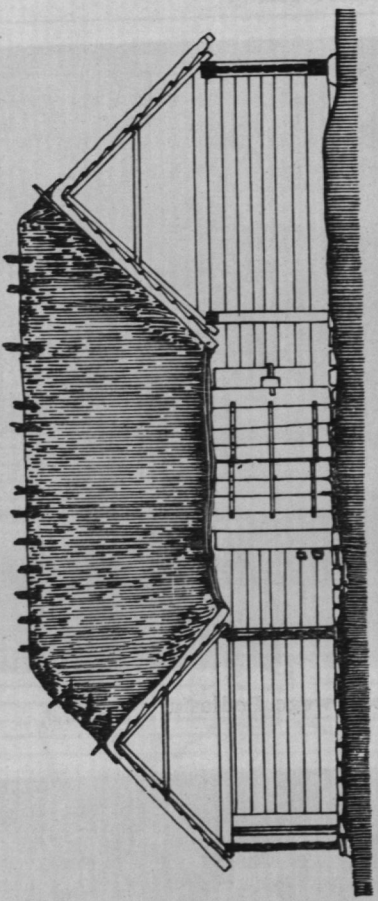
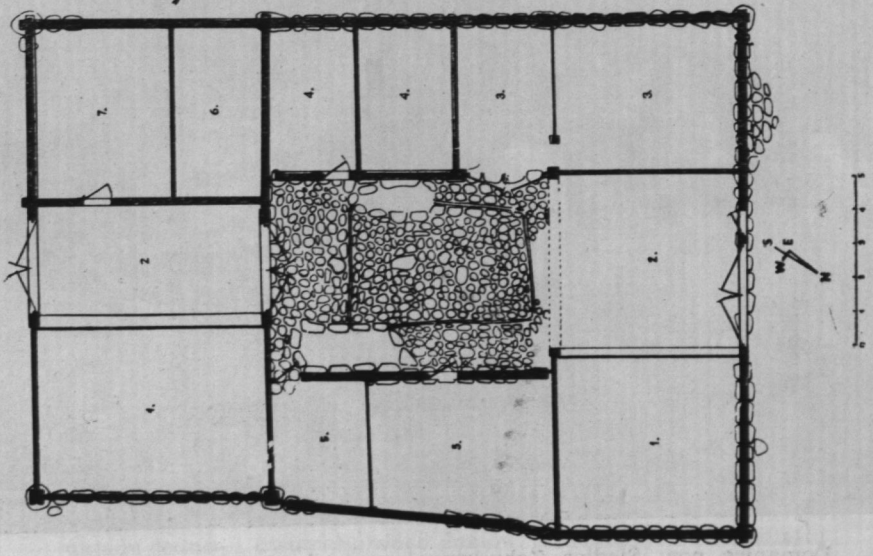


Krajobraz środkowego Podlasia



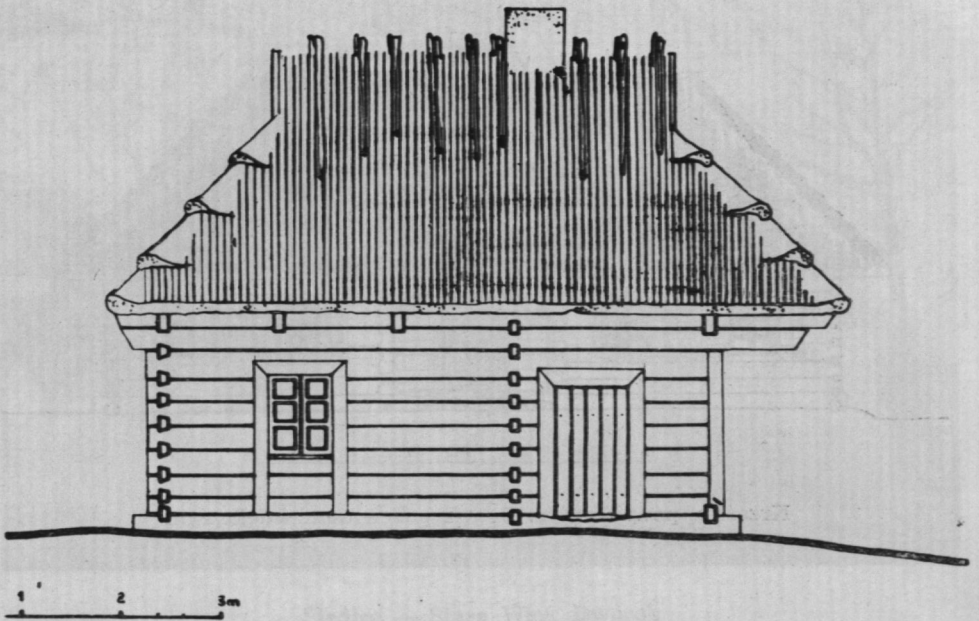
Domanice, pow. Siedlce. Zabudowania gospodarcze w zagrodzie

Tabl. II

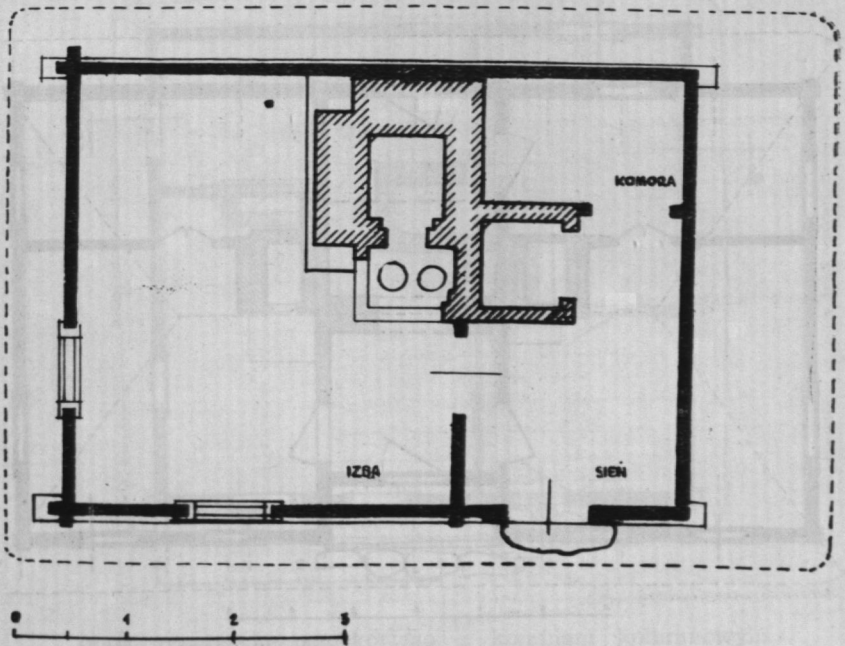


Liw, pow. Węgrów. Gumno, plan i przekrój poprzeczny

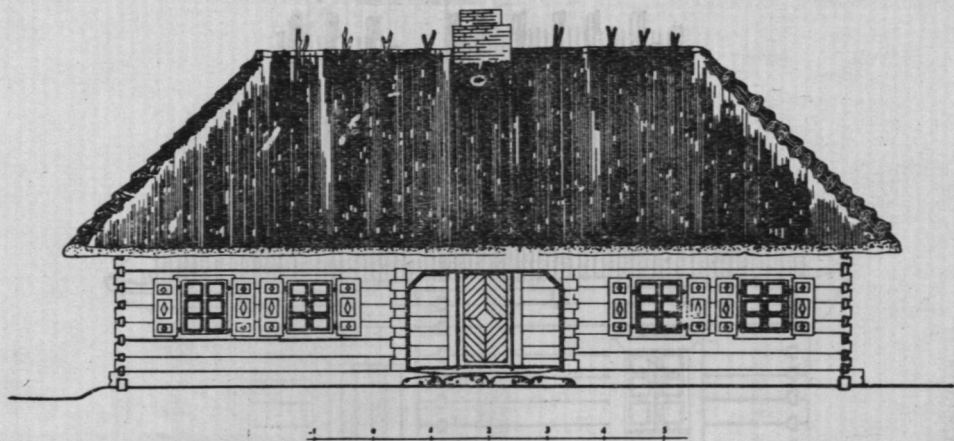
Tabl. III



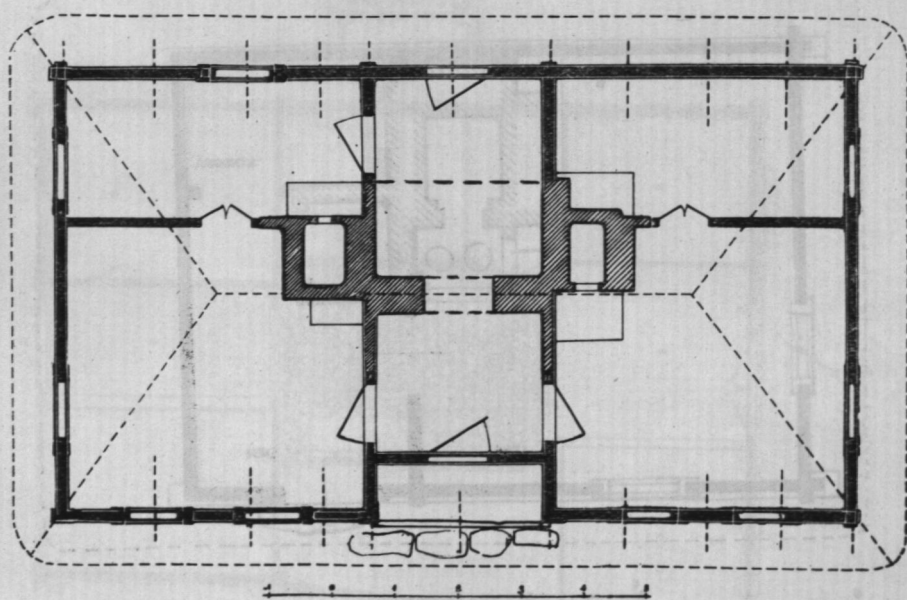
Winna-Wypychy k. Ciechanowca. Widok na bryłę domostwa



Winna-Wypychy k. Ciechanowca. Jednoizbowa chałupa biedoty wiejskiej. Plan



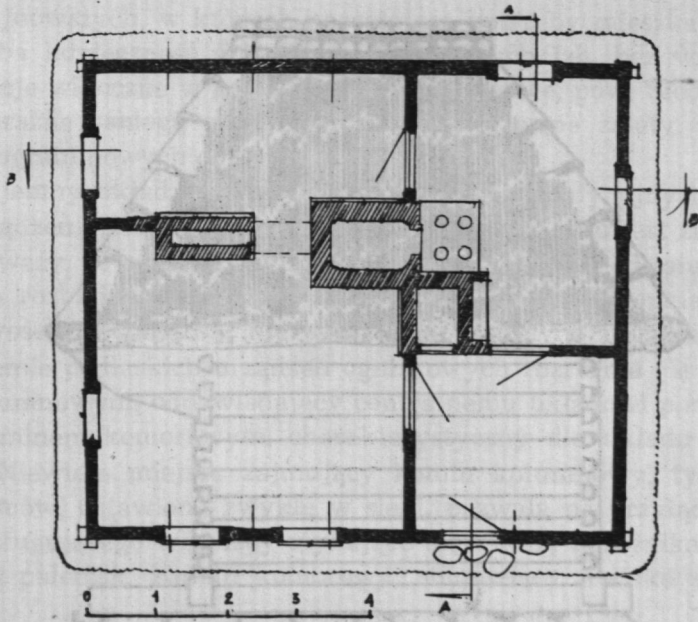
Krześlin, pow. Siedlce. Dom z podcieniem wnąkowym



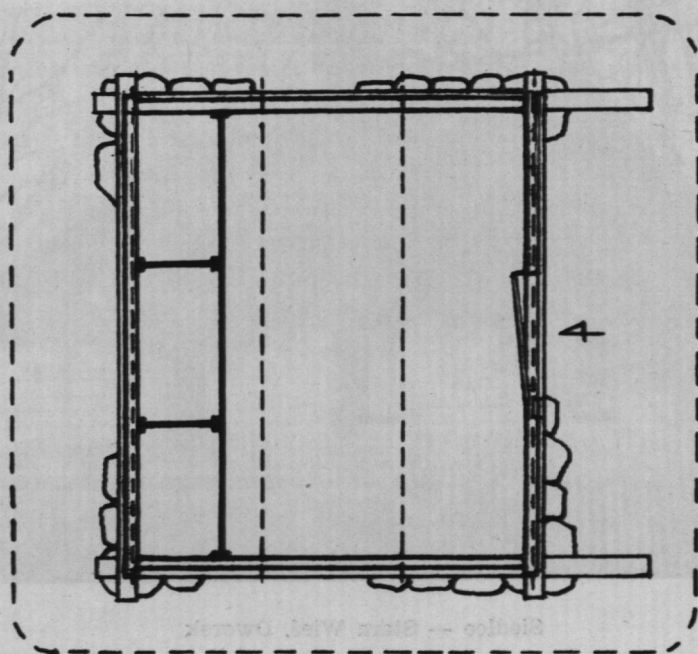
Krześlin, pow. Siedlce. Plan domu z podcieniem wnąkowym



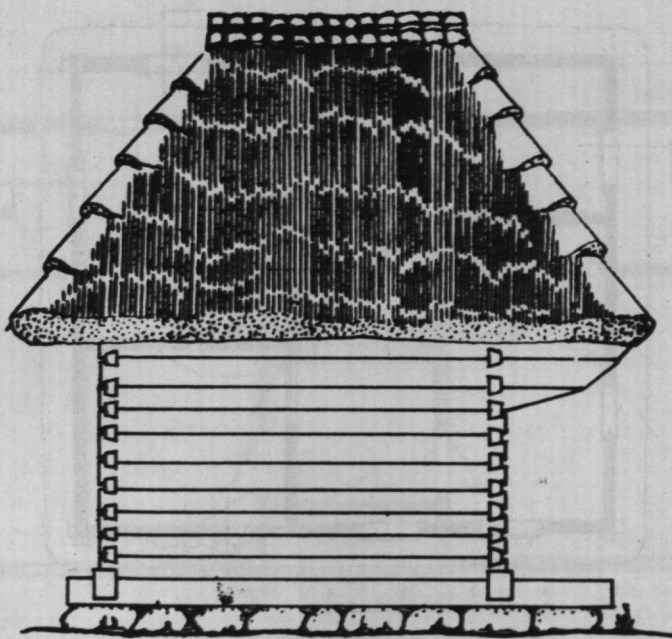
Siedlce — Stara Wieś, Dworek



Plan urządzenia ogniskowego z kominem kolumnowym
w domu trzyizbowym, z sienią narożną



Krześlin, pow. Siedlce. Plan spichlerza jednokomorowego



Krześlin, pow. Siedlce. Widok boczny spichlerza jednokomorowego

W typie dworcowym bywał niekiedy u wejścia otwarty ganeczek z dwuspadowym daszkiem na dwóch słupkach i z reguły starannie wykonane przedproże z dużych, rozłupanych głązów narzutowych.

W północnej części powiatu siedleckiego zachowało się kilka domów z wnątkowym podcieniem (Mokobody, Wola Suchożebrska, Krześlin). Skrócenie sieni środkowej na rzecz wnątki organizującej wejście wzbogaciło koncepcję domu typu osiowego o element nasuwający na myśl analogię z neoklasycznymi budowlami epoki stanisławowskiej z początku XIX wieku.

Dla studium nad ustaleniem genezy domów z podcieniem wnątkowym nie jest obojętny fakt, że obiekty tego typu występują głównie we wsiach dworskich i w miasteczkach, natomiast w zaściankach szlacheckich znajdują odpowiednik przeważnie w zabudowaniach gospodarczych (spichrz w Drewnowie-Daćbogach i stodoła w Tymiankach-Dęboszach powiatu Ostrów Mazowiecka)⁸. Podcienia narożne, stwierdzone w kilku obiektach we wsi Wojnów w powiecie łosickim, spełniają rolę łącznika między częściami mieszkalną a gospodarczą, znajdującymi się pod wspólnym dachem.

Wymienione typy i ich odmiany dadzą się wyprowadzić rozwojowo z jednoizbowej chałupy jednotraktowej. Rozwój następował przez wewnętrzny podział lub dobudowę pomieszczeń w kierunku zarówno wzdłużnym, jak i poprzecznym. Te tendencje można sprawdzić na przykładach najnowszych, w których narastające potrzeby mieszkalne pociągają za sobą konieczność dobudowy dodatkowych izb, bez względu na konsekwencje widoczne w kształcie bryły (Domanice, pow. Siedlce). Tego rodzaju doraźne zabiegi, skoro wykazały oczekiwane zalety, utrwały się jako program nowych obiektów.

Na wzajemny układ pomieszczeń w obiektach tradycyjnych wpłynął system urządzeń ogniskowych i ich rozczłonkowanie⁹, co jest zrozumiałe, jeżeli się zważy, że warunki klimatyczne panujące na Podlasiu przyczyniły się do rozbudowy urządzeń ogrzewczych do tego stopnia, iż stały się osobliwością techniczną, nie spotykaną w innych regionach kraju.

W systemie podlaskich urządzeń ogniskowych rozróżnia się typ z kominem kolumnowym, odpowiadający centralnemu układowi pomieszczeń, i typ z kominem komorowym, charakterystyczny dla układu osiowego budynku. Niewiele miejsca zajmujący komin kolumnowy, typowy dla małych domów, ustawiony zwykle w sieni, pozwala na przyłączenie paleniska obsługującego trzy izby stykające się z sobą narożnikami, a nawet dwóch palenisk. Komin komorowy, stanowiący niejako sprzężenie

⁸ M. Benko: Uwagi o zabytkach budownictwa drewnianego na Mazowszu południowo-wschodnim. „Ochrona Zabytków” 1958, nr 1—2, s. 69—94.

⁹ „Ze studiów nad budownictwem wiejskim”. Praca zbiorowa. Warszawa 1957.

bliźniacze dwóch kominów kolumnowych, instalowany jest zwykle w dużych domach, ponieważ umożliwia przyłączenie czterech lub pięciu pomieszczeń mieszkalnych do wspólnego systemu ogrzewczego.

W domu jednorodzinnym, w którym prowadzi się jedno gospodarstwo domowe, przyłączony jest do komina tylko jeden trzon kuchenny, stanowiący z reguły część składową piekarnika. Istnienie dwóch trzonów w budynku trzyizbowym może być oznaką zaprowadzenia drugiego gospodarstwa domowego w ślad za rozczłonkowaniem się rodziny albo też zmiany roli głównej izby i wyniesienia z niej funkcji kuchennych do komory. W budynku pięcioizbowym typu dworkowego trzony kuchenne umieszczone w kuchni i świetlicy wskazują zazwyczaj na zamieszkiwanie rodziny złożonej. Dalszy rozdział na niezależne dwa mieszkania, rozgrozdzone przelotową sienią, spotyka się zwykle we wsiach dworskich i w małych miasteczkach.

Do ogrzewania pomieszczeń służy w najmniejszych domach piekarnik, a w większych — ogrzewacz przyległy do piekarnika lub trzona kuchennego, ogrzewany spalinami odlotowymi, kierowanymi z paleniska przez odpowiednie kanały zaopatrzone w zasuwę. W razie silnych mrozów uruchamia się drugi ogrzewacz, zaopatrzony w niezależne palenisko, usytuowany w ścianie działowej między kuchnią a alkierzem w oddaleniu od komina. Spaliny z dodatkowego ogrzewacza odprowadza się do komina czopuchem umieszczonym na stropie. Ściana działowa wówczas spełnia niemal na całej swej długości rolę kaloryfera o dużej obustronnie działającej powierzchni grzejnej i dużej zdolności akumulacyjnej.

Ten typ urządzeń ogrzewczych, który jest specyficznym wytworem rodzimej techniki budowlanej na Podlasiu, udoskonalony w nowych domach przez zastosowanie kafli, drzwiczek żeliwnych i rusztów oraz wbudowanie podgrzewaczy wody i dodatkowych piekarników do ciast, ma niezrównane zalety użytkowe i ekonomiczne i wszelkie szanse dalszej modernizacji. Największą jego zaletą jest duża sprawność energetyczna i wielostronność funkcji spełnianych przy minimalnym zużyciu paliwa i nakładu pracy obsługi.

Budynki składowe

Do grupy budynków składowych należą spichrze gospodarskie, stodoły i piwnice. Spichrze, wchodzące w skład zabudowań zagród, reprezentowane są na Podlasiu przez kilka typów różniących się programem, rozmiarami i formą architektoniczną. Najliczniejszą grupę tworzą jednokomorowe spichrze w gospodarstwach chłopskich i drobnoszlacheckich.

Spichrze dworskie i plebańskie — przeważnie wielokomorowe — dochowały się zaledwie w kilkunastu okazach. Jedne i drugie służą do przechowywania niewielkich różnogatunkowych partii ziarna przeznaczonego na siew, na zaopatrzenie rodziny i na zbyt oraz do krótkotrwałego magazynowania pasz treściwych.

Jednokomorowe spichrze zbliżone są w formach do spichlerzyków gospodarskich, spotykanych w sąsiednich i dalszych regionach kraju. Usytuowane są zwykle między budynkiem mieszkalnym a inwentarskim jako wolno stojące budowle długości 3,5—4,0 m i szerokości 4,5—5,5 m, przeważnie typu podłogowego, rzadziej zasiekowego. Podwalina założona jest na podmurówce lub głazach na wysokości do 30 cm nad terenem, co zapewnia przewiew podłogi od spodu. Wejście, osłonięte okapem lub podcieniem, zwrócone jest na stronę nasłonecznioną ku wnętrzu dziedzińca. W Kornicy w powiecie łosickim małe spichlerzyki stoją rzędem wzdłuż drogi poza obrębem skupionej zabudowy siedlisk, usytuowanych w głębi. W osiedlach zabudowanych gęściej (Mokobody, Krześlin) zgrupowane są w luźne zespoły na skraju zabudowań przy drodze zagiętej. Wyodrębnienie spichlerzyków z siedlisk podyktowane zostało względami zabezpieczenia przed pożarem.

Podłoga i pułap spichlerzy wykonane są z desek łączonych na pióro i wpust, ściany wieńcowe i drzwi mają szczelne styki. Wietrzenie spichrza odbywa się przez drzwi i otwór świetlika, wycięty w zrębie. W niektórych spichlerzykach znajdują się skrytki między podwójnymi ścianami, dostępne z poddasza poprzez zamaskowany otwór w stropie. Zasieki, umieszczone na podłodze, wykonane są w postaci skrzyń ze ściankami w konstrukcji sumikowo-łatkowej (Kornica).

Spichrze wielokomorowe zajmują zazwyczaj dwie kondygnacje — przyziemie i poddasze. Najpiękniejszy przykład tej grupy obiektów zachował się w zaścianku Drewnowo-Daćbogi w powiecie Ostrów Maz., przeniesiony w roku 1885 z pobliskiego Kamieńczyka. Jest to budynek dwudzielny, czterokomorowy, z podcieniem wnekowym, z czterema wejściami dostępnymi z wnęki. We wnęce umieszczone są schody, prowadzące na poddasze.

Stodoły podlaskie stanowią typ specjalny, niepodobny do tej grupy budowli w innych regionach kraju. Program budowlany stodoły jest odbiciem kierunku i rozmiarów produkcji w gospodarstwie rolnym, a z drugiej strony — jest swoistą formą organizacji pracy przy przechowywaniu i obróbce zmagazynowanego zboża. Bogaty skład rodzajów zboża i pasz słomianych, przechowywanych w stodole, wymagał podziału jej wnętrza na kilka odgradzonych od siebie sąsieków, klepisk i komórek.

Najprostszy typ stodoły z jednym klepiskiem i dwoma sąsiekami jest rzadkością nawet w małych gospodarstwach. Zwykle bywają bardziej

rozbudowane, a często mają odgródzone zasięki, przeznaczone na wymłócone ziarno. Najbardziej rozwinięte wewnątrz reprezentuje stodoła w gospodarstwie A. Wojno w zaścianku Tymianki-Dębosze w powiecie Ostrów Maz. Budynek szerokości 10 m i długości 27 m ma dwa klepiska, cztery siasieki, trzy komórki dostępne z klepisk i dwa zapola dostępne z wnek. Środkowa komórka sprawia wrażenie tajnej skrytki dostępnej przez zamaskowany otwór. Założone zapola poszerzają użytkową przestrzeń stodoły o 160 cm, a wytworzone tym sposobem wnęki służą do osłony skrzydeł wierzei przed opadami atmosferycznymi. Przy stodole od strony pola ustawiony jest dziesięcioboczny budynek o średnicy 9,8 m, konstrukcji szkieletowej, nakryty namiotowym dachem, służący jako osłona przed deszczem dla mechanizmu maneża z zaprzęgiem.

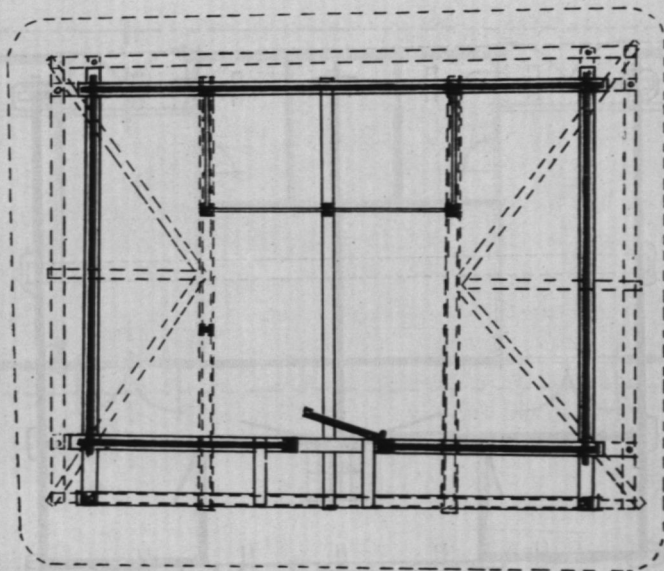
Oddzielną grupę budynków składowych tworzą stodoły z Kornicy na terenach eksploatacji kredy. Wnętrze tych stodół służy do przechowywania zboża w snopkach, otwarte zaś zapola i podcienia, utworzone przez nasunięty ku dołowi dach, przeznaczone są do suszenia i magazynowania przerobionej kredy, uformowanej w bryły.

Charakterystyczny dla sąsiedniej Lubelszczyzny zespół, mianowicie obudowane w czworobok gumno z zamkniętym wewnętrznym podwórkiem, jest na Podlasiu rzadkością. Najbardziej reprezentatywnym okazem tego typu obiektów jest gumno w Liwie, usytuowane na skraju osiedla przy drodze gospodarczej. Zespół ten, jak można wnosić z techniki obróbki drewna, pochodzi z początku XIX w. i jest jednym z najstarszych okazów budownictwa drzewnego na Podlasiu, które się zachowały do 1960 r.

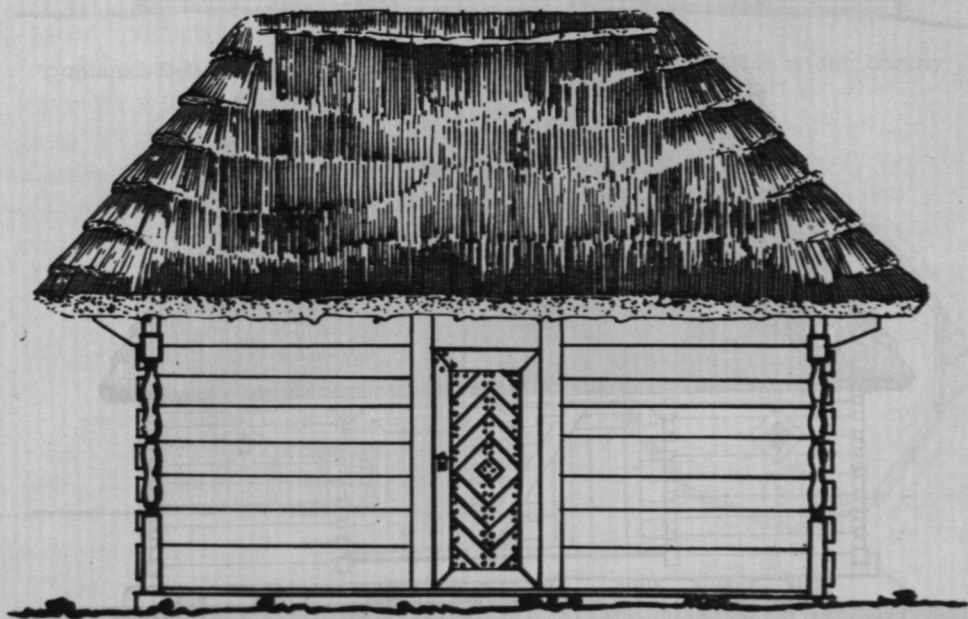
Piwnice-ziemiarki stanowią nieodłączną część składową zabudowy działek siedliskowych na Podlasiu. Usytuowane są zwykle w pobliżu budynku mieszkalnego w najwyższym punkcie podwórza. Ściany zagłębione poniżej poziomu terenu wykonane są z głazów narzutowych. Na koronie ścian piwnicznych spoczywa podwalina stanowiąca oparcie dla dolnych końców krokwi dwuspadowego dachu krytego słomą.

Materiały i konstrukcje stosowane w budownictwie ludowym na Podlasiu

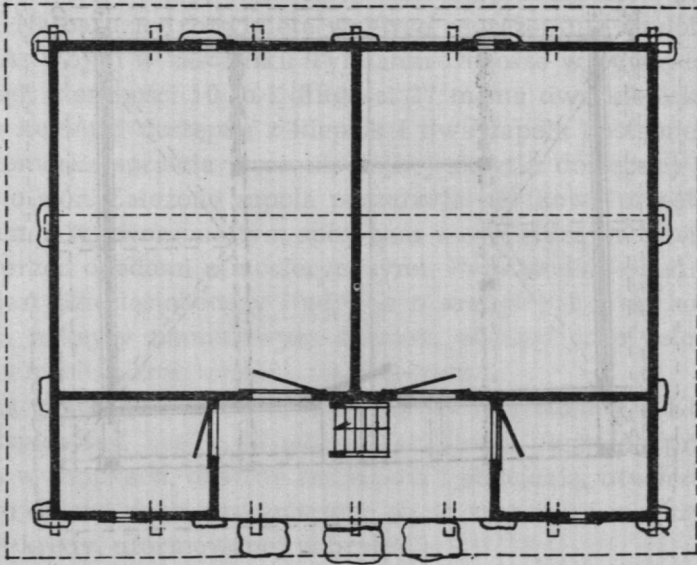
Podstawowym budulcem używanym w konstrukcjach ściennych, stropowych i dachowych na Podlasiu jest tarte drewno sosnowe. Ściany wieńcowe starszych budowli wyrobione są z odziomków rozklinowanych na połowy i ociosanych toporem, nowszych — z części środkowych, a nawet wierzchołkowych strzały, tartych ręcznie piłą podłużną, a najnowszych — z drewna tartacznego. Zrąb ścian w budynkach mieszkalnych i gospodarczych wykonany jest systemem wieńcowym z bierwion



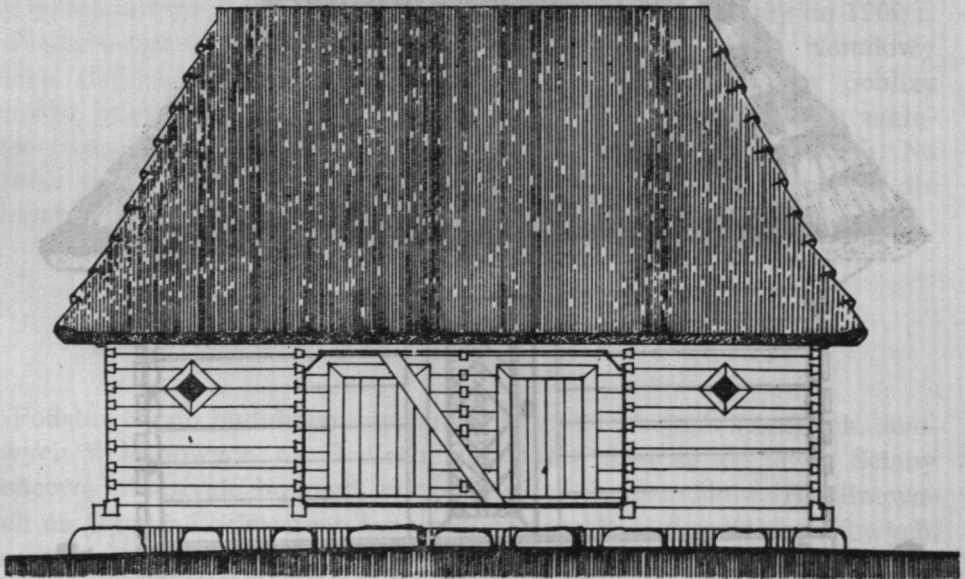
Kornica, pow. Łosice. Plan jednokomorowego spichlerza podcieniowego



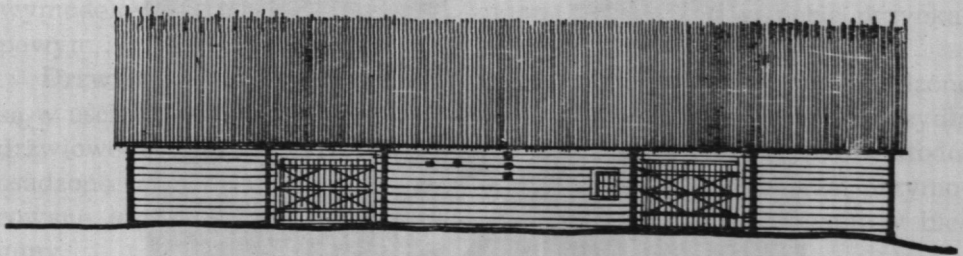
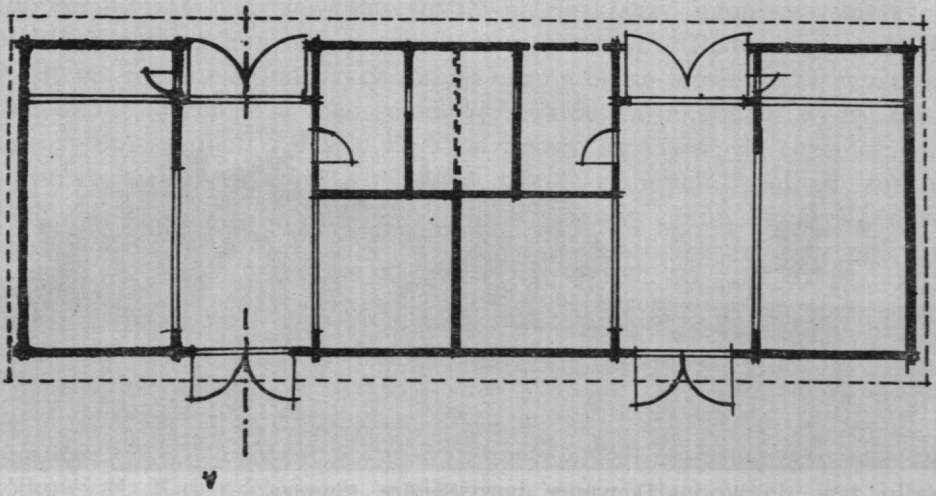
Kornica, pow. Łosice. Widok czołowy spichlerza podcieniowego



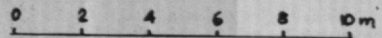
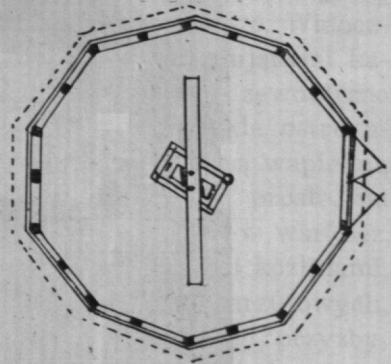
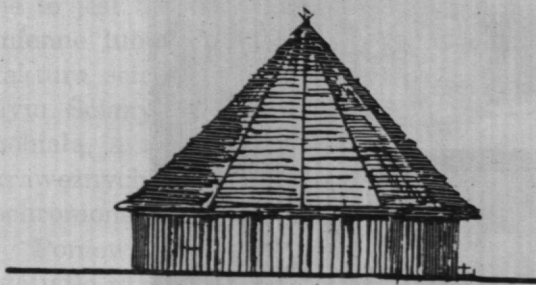
Drewnowo-Daćbogi, pow. Ostrów Mazowiecka. Plan spichrza wielokomorowego z podcieniem wewnętrznym



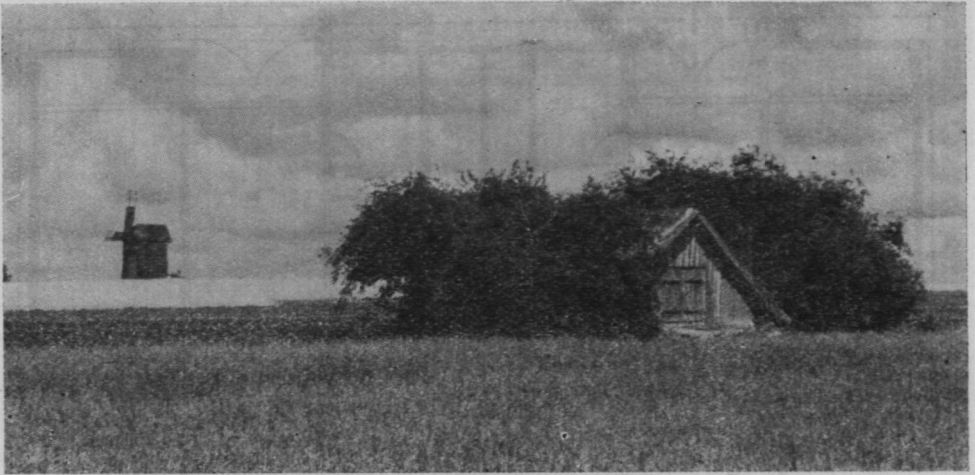
Drewnowo-Daćbogi. Widok czołowy spichrza wielokomorowego



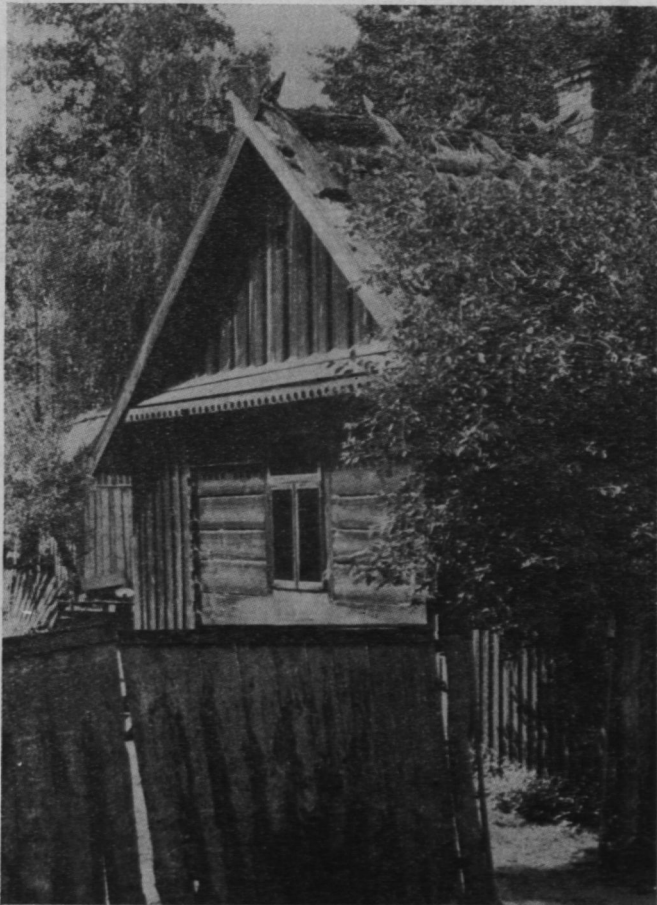
Tymianki-Dębosze, pow. Ostrów Mazowiecka. Plan stodoły oraz widok boczny



Tymianki-Dębosze, pow. Ostrów Mazowiecka. Plan i widok boczny nakrycia maneża



Domanice, pow. Siedlce. Piwnica



Domanice, pow. Siedlce. Nowe budownictwo mieszkaniowe

grubości 12—16 cm, zawęglowanych na jaskółczy ogon, w starszych obiektach z ostatkami, a bez ostatków w nowszych. Podwaliny grubości 20—30 cm łączone są na kryty zamek lub na obłap z ostatkami, wystającymi około 30 cm poza zrąb ścian. W niektórych obiektach węgly osłonięte są opierzeniem z desek. Belki stropowe oparte są na oczepe ścian wzdłużnych, w starszych budynkach mieszkalnych spotkać można w głównej izbie sosręb. Dach z reguły jętkowy, dolne końce krokwi wsparte są na płatwi, spoczywającej na końcach belek stropowych, wysuniętych na zewnątrz o około 30 cm przed lico ściany. W stodołach i spichlerzykach okap osłaniający wejście jest silnie przewieszony przed ścianę za pomocą wysuniętych wspornikowo górnych bierwion wieńca.

Podlasie środkowe i południowe objęte jest strefą dachów czterospadowych, północne i wschodnie — dwuspadowych. Nowsze obiekty mają dachy dwuspadowe. Formą zanikową jest dach półszczytowy i naczółkowy¹⁰. Kąt nachylenia wzdłużnych połaci dachowych jest bliski 45°, a połaci szczytowych bardziej stromy. Bryła dachów wyniosłych wymodelowana jest miękko przez zmianę kąta połaci w pasie przyokapowym.

Drzwi wejściowe w domach mieszkalnych i spichlerzykach osadzone są w ościeżnicach spełniających rolę łątek w ścianie wieńcowej. Skrzydła drzwiowe wykonane są z desek, obite wzorzyście klepką. Wrota stodół osadzone są na biegunach starannie oprofilowanych. Tło wierzei przymocowane jest na kołki do kratownicy, wpuszczonej poprzeczkami w bieguny.

Zdobnictwo budowlane jest stosunkowo skromne, ograniczone do starannego wykonania drzwi wejściowych i oprofilowania słupków w ganeczkach dworców i spichlerzyków oraz biegunów w stodołach. W niektórych obiektach widać upodobanie do zdobnictwa, co się przejawia w stosowaniu form zapożyczonych z budownictwa murowanego. Widoczne to jest mianowicie w opierzeniu węglów deskami, naśladowującymi kamienne lub tynkowane boniowania. W obiektach starszych zewnętrzna faktura ścian utrzymana jest w naturalnym drewnie, zwykle ostruganym. Ściany nowszych budynków mieszkalnych powleczone są wapienną pobiałą, a najnowszych — farbą olejną. Poszycie dachowe proste, na krawężnych stykach połaci schodkowe; kalenica, nie wiązana w warkocz, ochroniona jest perzem, przyciśniętym poziomymi żerdziami i koźlinami.

Ponieważ na Podlasiu spotyka się wiele gładów narzutowych, ułatwiło to zdobycie i stosowanie kamienia na podwaliny, progi, przyzby, bruki dziedzińca i chodniki. Szczególnie interesujące przykłady umiejętnego użycia kamienia w budownictwie stwierdzono w Mokobodach.

¹⁰ G. Ciołek: Dach w budownictwie ludowym. „Polska Sztuka Ludowa”, 1948, t. II.

Wnioski

Przegląd form architektury ludowej na przykładzie dość licznej reprezentacji tradycyjnych budowli, zbadanych na środkowym Podlasiu, jest ze wszech miar pouczający. Na obszarze tym bowiem zachowały się pewne swoiste formy, nie dające się całkowicie wyjaśnić jedynie jako wynik miejscowych warunków. Można przypuszczać, że ich pierwowzory wytworzyły się na zachodnim Mazowszu, które przez trzy wieki z górą było kolebką kolonizacji badanego przez nas obszaru¹¹. Formy kultury, przenoszone wraz z kolonizacją na nowe tereny, przeistaczały się pod wpływem miejscowych warunków. Na warunki te składało się zarówno dość odrębne przyrodniczo-geograficzne środowisko, jak i większe niż gdzie indziej w Polsce nasilenie ludności wolnej.

Opisane stosunki znalazły swoje odbicie w osadnictwie, organizacji pracy w obejściu i w technice wznoszenia budynków. Miejscowe warunki fizjograficzne, a przede wszystkim struktura gleby i klimat, wytworzyły przesłanki do wykształcenia się charakteru produkcji rolniczej, co z kolei odbiło się na rozplanowaniu całej zagrody i poszczególnych budynków. Pod wpływem surowych warunków klimatycznych wytworzył się oryginalny system urządzeń ogniskowych i ogrzewczych¹². W programie budowlanym i jego wyrazie konstrukcyjnym i przestrzennym rzuca się w oczy celowość użytych środków technicznych i ich daleko posunięta oszczędność.

Stosunkowo rzadka sieć osiedli miejskich i oddalenie od większych ośrodków wskazywałyby na to, że inwestycje budowlane realizowała ludność wiejska samodzielnie, co w skutku doprowadziło do wytworzenia się dość oryginalnych rozwiązań technicznych¹³. Wytworzone w przeszłości i kontynuowane w ciągu ostatniego półtora wieku obiekty, przetrwały w dość pokażnej ilości do naszych czasów na obszarze około 13 tys. kilometrów kwadratowych, a użytkowane przez sześćsettyśieczną rzeszę ludności wiejskiej, stanowią jeszcze dziś poważną pozycję gospodarczą. Stare budowle w osiedlach wiejskich omawianego terytorium tworzą grupę liczącą około 65% kubatury zagrodowego budownictwa, a stan ich technicznego zużycia wynosi przeciętnie 35%.

W miejsce całkowicie zużytych budynków w nowo tworzonych zagrodach powstaje zabudowa prawie całkowicie odmienna od tradycyjnej tak pod względem funkcjonalnym, jak i techniczno-budowlanym. Działają tu zarówno ograniczenia w stosowaniu drewna na elementy kon-

¹¹ F. Piaścik: *Osadnictwo w Puszczy Kurpiowskiej*. Warszawa 1933.

¹² I. Tłoczek: *Formy architektury ludowej środkowego Podlasia*. „Zeszyty Naukowe Politechniki Warszawskiej” 1961, nr 52, s. 3—41.

¹³ Z. Gloger: *Budownictwo drzewne w dawnej Polsce*. Warszawa 1907.

strukcyjne budynków, wprowadzane na wieś nowe materiały budowlane, jak i zmienione wymagania użytkowe. Proces dokonywanych przeobrażeń w sposobie zabudowy zagród wiejskich jest świadectwem podnoszenia się na wyższy poziom ekonomiczny i kulturalny ludności, ale efekty użytkowe i architektoniczne, uzyskane przy użyciu nowych środków, nie dorównują jeszcze osiągnięciom innych regionów kraju. Zbyt wiele spotyka się dowolności, niebezpiecznej przy stosowaniu nowych materiałów i nie zawsze zgodnej z charakterem środowiska.

Ujmując rzecz najogólniej, możemy stwierdzić, że nowe formy kultury materialnej są na Podlasiu jeszcze płynne. Należałoby wyrazić przy tym postulat, aby istniejące w powiatach placówki poradnictwa budowlanego potraktowały potrzeby budownictwa wiejskiego również i pod kątem nie wygasłych na tym terenie przejawów kultury ludowej.

Wrzesień 1967

Rysunki techniczne ze zbiorów Katedry Architektury i Planowania Wsi Politechniki Warszawskiej. Zdjęcia fotograficzne wykonał I. F. Tłoczek.

S U M M A R Y

The author discusses traditional forms of rustic buildings seen in the countryside of Central Podlasie, using as example structures which have survived; these are representative of the types which during the recent 150 years have been met with in this region. All these objects can be distinguished from rustic structures seen in neighbouring regions by the inventive way how their specific features can be traced from a number of factors, especially the traits of the natural environment, the mode of life of the inhabitants, as well as their customs and their material culture. Here the checkerboard pattern of the fields, the abundant network of streams and the interdentation of forests, fields and meadows — all these features have put their mark upon the trend in agricultural practice and the way how settlements were established. In the settlement network one observes the successive stratification of century-old standing; remarkable is the survival to this day of numerous manours of the old Masovian gentry. One may assume, that coincidental with the colonization of this region was an influx from neighbouring Masovia into Podlasie of new rules in the construction of rustic buildings, and that under the influence of local traditional trends these new patterns were gradually transformed in the new environment they had invaded.

Examples illustrating practically the entire evolutionary cycle in building have survived among such dwelling structures, from one-room cottages of the rural poor to five-room manour houses of the gentry. Of considerable influence on the layout of these structures must have been the way how they were to be kept warm, i.e. the manner of heating them in view of the severe climate prevailing in this region. A strikingly unique feature, artistically perfected, are buildings with a centre recess in their front, giving access to the hallway.

Remarkable features show also some of the farm buildings of homesteads, especially barns and granaries. And definitely unique, surviving at few places only, are timber structures attached to barns and shielding the treadmill machinery.

In the time from 1955 to 1960 the author managed to collect a considerable inventory from several counties; this documentary material is valuable historical evidence, the more impressive because it is a deplorable fact that from year to year these objects suffer destruction. Their place is then taken by, or next to their ruins are put up, new structures essentially different in layout, architectural form and material they are built of.