

Sołtysiak, Marian

Muzea w woj. warszawskim w latach 1945-1968

Rocznik Mazowiecki 3, 519-527

1970

Artykuł został zdigitalizowany i opracowany do udostępnienia w internecie przez Muzeum Historii Polski w ramach prac podejmowanych na rzecz zapewnienia otwartego, powszechnego i trwałego dostępu do polskiego dorobku naukowego i kulturalnego. Artykuł jest umieszczony w kolekcji cyfrowej bazhum.muzhp.pl, gromadzącej zawartość polskich czasopism humanistycznych i społecznych oraz w kolekcji mazowieckich czasopism regionalnych mazowsze.hist.pl.

Tekst jest udostępniony do wykorzystania w ramach dozwolonego użytku.

pujących akcji kulturalnych, a mianowicie:

1. Współdziałal w obchodach związanych z 20-leciem Wojewódzkiej Biblioteki Publicznej.

2. Współdziałal w sesji popularnonaukowej dla uczczenia twórczości Władysława Broniewskiego w Płocku, zorganizowanej przez Wydział Kultury Wojewódzkiej Rady Narodowej.

3. Współdziałal w sesji XXV-lecia powstania „PPR-Lewa Podmiejska” w Sochaczewie, z okazji której Towarzystwo urządziło w Żelazowej Woli uroczysty koncert Chopinowski dla jej uczestników.

4. MTK urządziło wystawę objazdową pt.: „PPR-Lewa Podmiejska w walce z okupantem hitlerowskim”, którą otwarto uroczystie w Sochaczewie, a potem była ona eksponowana w Grójcu, Żyrardowie i Ursusie. Zwiedziło ją ogółem 21 415 osób, w tym ok. 70% młodzieży szkolnej.

5. Finansowało oraz przygotowało do druku w „Notatkach Płockich” pokłosie sesji zorganizowanej dla uczczenia 50-lecia Białoruskiej SRR, którą to sesję urządził Ośrodek Badań Naukowych z Zakładem Historii Stosunków Polsko-Radzieckich PAN i Towarzystwem Naukowym Płockim.

6. Udział Towarzystwa w dyskusji nad działalnością Towarzystw Regionalnych, którą urządził tygodnik „Polityka”.

7. Zorganizowanie konkursu na nazwę pisma społeczno-kulturalnego Mazowska i Podlasia — „Barwy”.

7. Prace wewnętrzniobiurowe Mazowieckiego Towarzystwa Kultury

Obsadę administracyjną MTK w roku sprawozdawczym pełnili: ob. Alicja Pietaszek, kierownik biura MTK oraz prowadząca kasę i sprawy personalne; ob. Tadeusz Teofilak, gł. księgowy na 1/2 etatu, oraz ob. Elwira Baranowska, maszynistka na całym etacie.

Zarówno prace administracyjne, jak i działalność merytoryczna w dziedzinie kultury odbywały się w pomieszczeniu jednopokojowym w lokalu MTK przy ul. Chocimskiej 31. Drugi pokój, przeznaczony na Sekretariat Ośrodka Badań Naukowych, zajmuje czasowo redakcja miesięcznika „Barwy”.

Sekretariat MTK zawarł w imieniu Ośrodka Badań Naukowych w roku sprawozdawczym 2 umowy wydawnicze: z Państwowym Wydawnictwem Naukowym oraz ze Spółdzielnią Wydawniczą „Książka i Wiedza”, na realizację planu wydawniczego Ośrodka w 1969 roku.

W ramach normalnej pracy biuro Maz. Tow. Kultury otrzymało do załatwienia 128 pism, wysłało zaś na zewnątrz, tj. do ogniw organizacyjnych MTK oraz do Towarzystw Regionalnych i innych organizacji lub osób — 268 (bez Ośrodka Badań Naukowych). Z powyższego wynika, że inicjatywa organizacyjna i kulturalno-społeczna w tym okresie była po stronie Mazowieckiego Towarzystwa Kultury.

Warszawa, dnia 29 stycznia 1969 r.

J. Antoniewicz

MUZEUM W WOJ. WARSZAWSKIM W LATACH 1945—1968

W 1945 r. stan posiadania woj. warszawskiego w zakresie muzealnictwa zamykał się liczbą dwóch placówek: były to Muzeum Towarzystwa Nauko-

wego Płockiego i Muzeum Diecezjalne w Płocku. Muzea w Mławie i Siedlcach, które istniały przed wojną, zostały całkowicie zlikwidowane w cza-



Ryc. 1. Płock. Muzeum Mazowieckie. Wnętrze sali

się okupacji hitlerowskiej. Trudno jest dzisiaj określić nawet ich charakter i zbiory. Muzeum w Mławie, założone w latach trzydziestych XX w., nie wyszło, jak się wydaje, poza zasięg dzisiejszych izb pamiątek¹. Muzeum w Siedlcach funkcjonowało od 1926 r.² (lub 1928 r.) i miało zbiory archeologiczne, etnograficzne oraz pamiątki historyczne z Podlasia i bibliotekę³.

Jedynie zatem płocki ośrodek miał bardziej ugruntowaną pozycję w muzealnictwie polskim, ze względu na swe piękne tradycje i znaczne, jak na ówczesne warunki, zbiory. Muzeum Diecezjalne działało od początku XX w.

¹ Według informacji pracowników Muzeum Ziemi Zawkrzeńskiej.

² Według informacji pracowników Muzeum Ziemi Podlaskiej w Siedlcach.

³ Informator o muzeach polskich „Répertoire International des Musées-Pologne”, 1935, nr 74, s. 25.

i zgromadziło duże zasoby sztuki, głównie sakralnej — dawną rzeźbę, galerię obrazów, kolekcję pasów słuckich, wreszcie wiele obiektów liturgicznych, znajdujących się obecnie w skarbcu katedralnym⁴.

Historia dzisiejszego Muzeum Mazowieckiego w Płocku, powołanego przez Towarzystwo Naukowe i Szkołę Wojewódzką, sięga swą chronologią początku XIX w. Powstało ono w 1820 r. z połączenia „zbiorów naukowych” i „gabinetów”, a w dniu 21 września 1921 r. decyzją Komisji Rządowej Wyznań Religijnych i Oświecenia Publicznego nadano mu nazwę „Muzeum Publiczne i Szkolne Województwa Płockiego”⁵. W okresie powstania listopa-

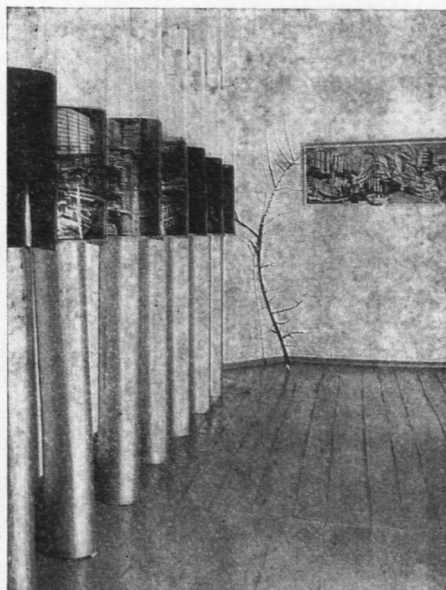
⁴ T. Żebrowski, Muzeum Diecezjalne, Towarzystwo Naukowe Płockie 1820—1830; 1907—1957, Płock 1957, s. 233.

⁵ W. Rolbiecki, Towarzystwo Na-

dowego przerwało ono swą działalność, a zbiory zostały rozproszone⁶. Wraz ze wznowieniem w 1907 r. działalności Towarzystwa Naukowego Płockiego ponownie rozpoczęto gromadzenie zbiorów muzealnych, a w roku 1912 otwarto pierwsze ekspozycje: sztuki ludowej i dział historyczno-artystyczny Mazowsza płockiego.

* * *

Zarządzeniem Ministerstwa Kultury i Sztuki z dnia 9 grudnia 1949 r. Muzeum Mazowsza Płockiego TNP zostało przejęte „w zarząd i użytkowanie” państwa. Powstała zatem pierwsza państwowa instytucja muzealna w woj. warszawskim i przyjęła nazwę „Muzeum w Płocku”. Podporządkowano je początkowo Muzeum Narodowemu w Warszawie, a od 1956 r. — Prezydium Wojewódzkiej Rady Narodowej. Przez wiele lat było to jedyne państwowe muzeum w województwie. Borykało się z ogromnymi trudnościami, nie miało bowiem rzeczywistych możliwości rozwinięcia działania. Zasadniczą przyczyną tego stanu było zacofanie ekonomiczne i społeczne Mazowsza. Odziedziczona przysłowiowa nędza tej ziemi nie sprzyjała większym poczynaniom w zakresie kultury, a w każdym razie muzealnictwo znajdowało się na czele listy najpilniejszych potrzeb kulturalnych. Dopiero w końcu lat pięćdziesiątych terenowa inicjatywa społeczna zbiegła się z realnymi możliwościami powołania nowych muzeów. Konsekwentna polityka w zakresie odbudowy i adaptacji niektórych obiektów zabytkowych na muzea, przeznaczenie w budżecie województwa znacznych środków finansowych na ich organizację, wydatna pomoc Ministerstwa Kul-



Ryc. 2. Płock. Muzeum Mazowieckie. Wnętrze sali

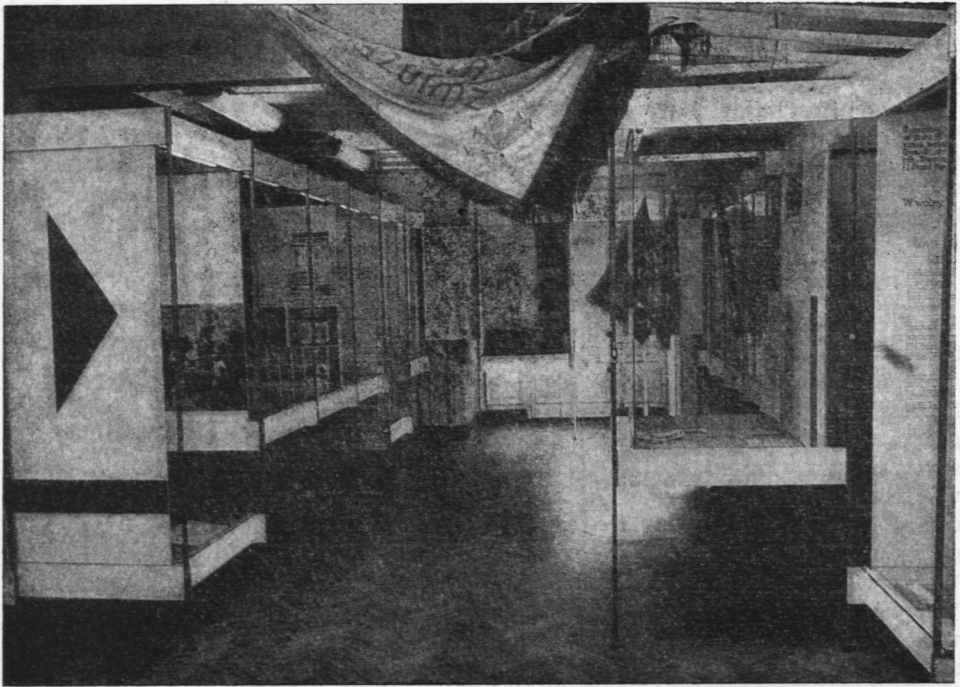
tury i Sztuki oraz ścisła współpraca i pomoc muzeów warszawskich, szczególnie Muzeum Narodowego, złożyły się na te właśnie realne możliwości rozwoju sieci muzealnej. Wiązało się to nierozdzielnie ze stałym i szybkim awansem woj. warszawskiego, z jego rozwojem gospodarczym, społecznym i kulturalnym.

Pierwszą nowo powstałą placówką, było Muzeum Historii Ruchu Robotniczego m. Żyrardowa, założone w 1959 r. Ekspozycję uruchomiono 1 maja 1961 r. w XIX-wiecznym pałacyku, siedzibie dawnego właściciela Zakładów Włókienniczych, Karola Ditricha. Muzeum żyrardowskie gromadzi eksponaty związane z dziejami miasta i historią ruchu robotniczego swojego terenu, a także kolekcjonuje sztukę współczesną.

Również w 1959 r. uruchomiono punkt muzealny w odrestaurowanej gotyckiej wieży ratuszowej w Pułtusk. Powstałe w 1964 r. Muzeum Historyczne zbiera eksponaty związane z regio-

ukowe przy Szkole Wojewódzkiej Płockiej 1820—1830, Warszawa 1966, s. 357 — praca wydana na prawach rękopisu, za udostępnienie której składam podziękowanie autorowi.

⁶ Tamże, s. 362.



Ryc. 3. Żyrardów. Muzeum Historii Ruchu Robotniczego. Wnętrze sali

nem w zakresie: archeologii, etnografii, historii i sztuki, a specjalizuje się w rzemiośle artystycznym. W odbudowanym neogotyckim zameczku Zygmunta Krasińskiego w Opinogórze pow. ciechanowski założono w 1961 r. Muzeum Romantyzmu. Kilkanaście oryginalnych pamiątek związanych z osobą Krasińskiego i jego rodziny przedstawiono na tle kolekcji drobiazgów romantycznych i mebli z tamtego okresu. Muzealia pokazane w oprawie neogotyckich wnętrz mają zrekonstruować klimat I połowy XIX w. Ekspozycja w zameczku jest integralną częścią całego zespołu pamiątek związanych z rodziną Krasińskich.

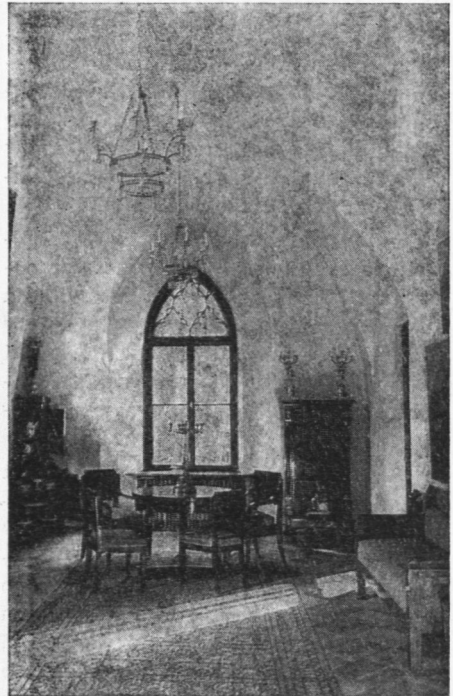
Mimo powołania tych muzeów województwo warszawskie w dalszym ciągu zajmowało ostatnie miejsce w kraju pod względem ilości muzeów i frekwencji na wystawach. Powołanie ich zwróciło jednak uwagę na wielkie zaległości w tym zakresie i potrzebę

ustalenia zasad dalszego rozwoju. Wówczas właśnie, na przełomie lat 1961 i 1962, w wyniku ścisłych kontaktów województwa z muzeami warszawskimi, został opracowany perspektywiczny program rozwoju sieci muzealnej na Mazowszu. Autor programu, Andrzej Szpakowski — współpracując w ramach Sekcji Historii Sztuki i Muzealnictwa m. in. z prof. drem Stanisławem Lorentzem, prof. dr Antoniną Halicką, prof. drem Zdzisławem Rajewskim i prof. drem Ksawerym Piwockim — przedstawił na sesji naukowej w Płocku kierunki rozwoju sieci muzealnej⁷. Oparty na najlepszych doświadczeniach muzealnictwa polskiego, projekt ten opracowany został zgodnie z planami rozwoju gospodarczego województwa, przy czym wzięto pod uwagę specyficzny cha-

⁷ A. Szpakowski, *Rozwój sieci muzealnej na Mazowszu*, (w:) „Rok Ziemi Mazowieckiej 1962”, Warszawa 1963, s. 203.

rakter i potrzeby Mazowsza w jego historycznych granicach. Czytamy w nim m. in.: „Tylko ścisły związek między projektami muzealnymi a planami rozwoju gospodarczego może bowiem dać gwarancję realności w planowaniu rozbudowy sieci muzealnej i może zabezpieczyć ekonomiczno-społeczne zaplecze dla nowo powstających muzeów. Intensywny rozwój gospodarczy województwa, który nastąpi w najbliższych dwudziestu latach, wymaga perspektywicznego planu rozwoju szeregu instytucji upowszechniania wiedzy i kultury, aby w przyszłości nie stanąć wobec bolesnego problemu zaniedbania kulturalnego wielkich skupisk ludzkich w nowych ośrodkach przemysłowych...” Wymieniając ogólne potrzeby kulturalne województwa, program stwierdza wstępnie: „W zakresie muzealnictwa sugeruje się włączenie do tej wielkiej batalii kulturalno-oświatowej muzeów typu humanistycznego (zwanych również historyczno-artystycznymi lub historyczno-kulturalnymi), przyrodniczego, rolniczego, technicznego i oświaty sanitarnej (higieny). Wśród ok. 45 przewidzianych w programie różnorodnych instytucji muzealnych największe planowane były w Płocku, Siedlcach i Ostrołęce. Gdy się patrzy na ten program z perspektywy sześciu minionych lat, stwierdzić należy, że idee w nim zawarte zdezaktualizowały się tylko nieznacznie. Gwałtowny ekonomiczny rozwój województwa, jego poszczególnych ośrodków, stał się faktem. Notujemy wyraźny postęp w dziedzinie zaspokajania potrzeb kulturalnych. W tym czasie powołano do życia 4 nowe muzea: w Liwie, Mławie, Warce i Siedlcach, rozbudowano istniejące, a kilka dalszych znajduje się w przygotowaniu”.

Muzeum—Zbrojownia w Liwie pow. węgrowski założone zostało w 1962 r. w gotyckiej baszcie i przyległym XVIII-wiecznym dworcu. Gromadzi ono historyczną broń polską i w Polsce uży-



Ryc. 4. Muzeum Romantyzmu w Opinogórze. Wnętrze sali

waną oraz umundurowanie, odznaki i oznaczenia wojskowe, dokumenty oraz publikacje z zakresu bronioznawstwa i historii wojskowości polskiej. Muzeum w Liwie ma także ekspozycję obrazującą martyrologię ludności i walkę zbrojną z okupantem na swoim terenie.

Muzeum Ziemi Zawkrzeńskiej w Mławie, założone w 1963 r. przez Towarzystwo Miłośników Ziemi Mławskiej, działało początkowo jako placówka społeczna. Gromadzi ono muzealia związane z ziemią mławską w zakresie archeologii, etnografii, sztuki i historii. W ekspozycji poświęcono wiele miejsca historii II wojny światowej, przede wszystkim zaś walkom żołnierza polskiego z Niemcami pod Mławą. W 1966 r. założono w Warce-Winiarach w odbudowanym XVII-wiecznym pałacu Muzeum im. Kazimierza Pułaskiego.

W urządzonych w stylu drugiej połowy XVIII w. wnętrzach pałacu eksponowane są wybrane zagadnienia z dziejów emigracji polskiej w Ameryce Północnej. Tematem wiodącym stał się udział Polaków w tworzeniu Stanów Zjednoczonych, a szczególnie uczestnictwo w wojnie o niepodległość.

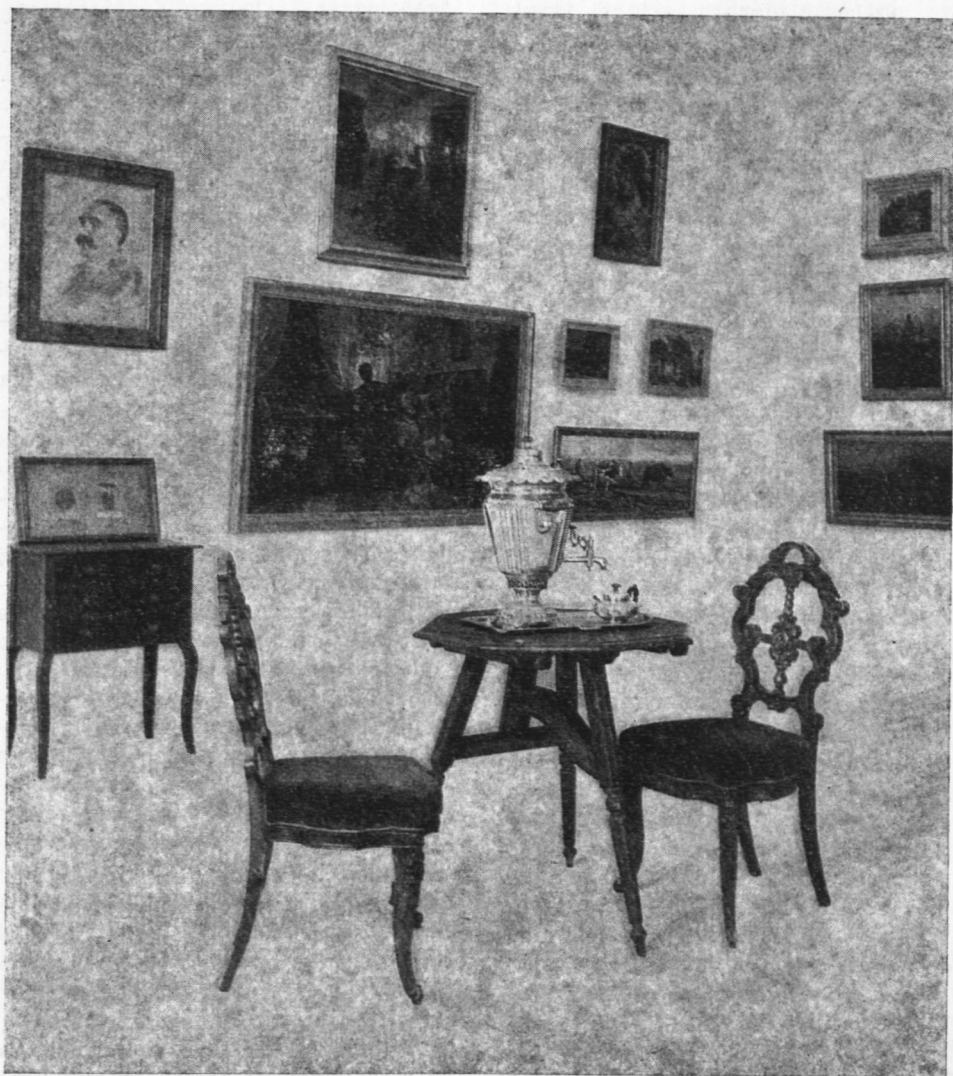
Muzeum Ziemi Podlaskiej w Siedlcach powstało w 1967 r. w części pomieszczeń klasycystycznego ratusza. Ma ono na razie skromne jeszcze zbiory muzealiów, a ich główny trzon stanowi kolekcja obrazów Małgorzaty Łady-Maciągowej, które malarka ofiarowała swemu rodzinnemu miastu.

Stały rozwój sieci muzealnej na Mazowszu stworzył konieczność dalszego powiększania istniejących muzeów oraz powołania własnej organizacji muzealnej. Dlatego też zagwarantowano szerokie perspektywy rozwoju Muzeum Mazowieckiego w Płocku, które od 1 stycznia 1968 r. mianowane zostało Muzeum Okręgowym dla województwa warszawskiego. Muzeum Płockie gromadzi eksponaty związane z Mazowszem z zakresu archeologii, etnografii, historii i sztuki. Ma także zbiory geologiczne i przyrodnicze. W stadium organizacji znajduje się dział sztuki secesyjnej oraz dział techniki, przygotowywany wspólnie z kombinatem petrochemicznym; dział ten ilustruje podstawowe zagadnienia przemysłu rafineryjno-petrochemicznego, szczególnie zaś uwzględnia płocki kombinat. Również w stadium organizacji znajduje się pracownia konserwacji muzealiów, która będzie obsługiwać wszystkie muzea woj. warszawskiego. W stałej ekspozycji zaszyfrowane są jedynie niektóre zagadnienia z historii i kultury artystycznej Płocka, pełny program działania będzie realizowany dopiero z chwilą oddania do użytku obiektów remontowanych dla Muzeum Mazowieckiego, tj. zamku i spichrza.

Pełna sieć muzealna Mazowsza obejmuje obecnie 8 placówek podleg-

łych radom narodowym, Muzeum PTTK w Grodzisku Mazowieckim, Muzeum Fryderyka Chopina w Żelazowej Woli i Muzeum Diecezjalne w Płocku. Poza granicami województwa, ale na historycznej ziemi mazowieckiej, znajdują się Muzeum w Łowiczu, zespół Muzealny Arkadia-Nieborów, Muzeum w Łomży oraz skansen w Nowogrodzie nad Narwią. Każde z ośmiu podległych radom narodowym muzeów ma ściśle określoną tematykę. Obok zagadnień regionalnych, które są stałym przedmiotem zainteresowań i wyrażają się w penetracji terenu, ekspozycji oraz w działalności naukowo-badawczej i oświatowo-popularyzatorskiej, wszystkie muzea utrzymują własny, specjalistyczny charakter. Wynika on przeważnie z historii i szczególnych cech własnego regionu czy miasta, jak to jest w Mławie (II wojna światowa), Żyrardowie (ruchy rewolucyjne), Pułtusku (rzemiosło artystyczne) i Płocku (problematyka kombinatu petrochemicznego); czasem jednak niektóre z nich, wychodząc z przesłanek historycznych, przyjęły szerszy zakres, unikalny w skali kraju: Warka (Kazimierz Pułaski — ekspozycja Wielcy Polacy w dziejach Ameryki) i Opinogóra (Zygmunt Krasiński — Muzeum Romantyzmu). W dwóch wypadkach specjalizacje narzuciły inne względy: Muzeum—Zbrojownię w zamku w Liwie określił sam charakter obiektu, dział sztuki secesyjnej w Płocku jest natomiast konsekwencją wystawy sprzed kilku lat, która była pierwszą w kraju prezentacją tego niezwykle interesującego i ważnego kierunku w dziejach sztuki XX w.

Niewątpliwie cennym osiągnięciem jest specjalistyczne wyprofilowanie muzeów woj. warszawskiego, i to od momentu powstania, a więc w trudnych warunkach i przy całkowitym braku muzealiów i kadry fachowej. Specjalizację muzeów regionalnych, tak bardzo podnoszoną w całym muzealnictwie polskim, przeprowadzono na Mazowszu



Ryc. 5. Mława. Muzeum Ziemi Zawkrzeńskiej. Wnętrze galerii malarstwa XIX wieku

w granicach możliwości i przestrzega się jej obecnie przy zakupie eksponatów. Pod względem ilości posiadanych muzealiów województwo należy, niestety, nadal do najbiedniejszych w kraju. Z każdym rokiem powiększają się jednak zbiory. Szczególnie w latach 1966—1968, dzięki wydatnej pomocy Prezydium Wojewódzkiej Rady Narodowej i Ministerstwa Kultury

i Sztuki, uzyskano w drodze zakupu spore ilości muzealiów o dużej wartości artystycznej. Zasoby eksponatów powiększają się również w rezultacie własnych badań terenowych. Dotyczy to głównie zabytków archeologicznych i etnograficznych, ale penetracja terenu przyniosła również ciekawe rezultaty w zakresie sztuki, przy czym najlepsze wyniki w postaci pozyskania zespo-

łu portretów rodzinnych zanotowało Muzeum w Liwie.

Trudności organizacyjne nie sprzyjały dotychczas rozwinięciu szerszej działalności naukowo-badawczej w muzeach. Ograniczała się ona przeważnie do zadań podstawowych, tj. naukowego opracowywania zbiorów stałych, czasowych ekspozycji i prac penetracyjnych. Niemniej jednak podjęto już sporo tematów szerszych, związanych z dziejami i sztuką Mazowsza, które powinny w niedługim czasie przynieść interesujące rezultaty. Niektóre, jak np. wyniki prowadzonych od lat badań archeologicznych w Dzierżąni pow. płoński, już dzisiaj zyskały wysoką ocenę specjalistów. Efektem tej działalności jest znaczna ilość wydawnictw, głównie przygotowywanych przez Muzeum Mazowieckie w Płocku, wśród których obok pozycji popularyzatorskich znajdują się także publikacje o charakterze naukowym (np. katalog wystawy „Secesja w Polsce”).

Na czoło wszystkich zadań muzeów wysuwają się zagadnienia popularyzacji. Potrzeba kształcenia społeczeństwa i specyficzna sytuacja woj. warszawskiego, ulegającego gwałtownym przeobrażeniom społecznym, nakładają na muzea szczególne obowiązki w dziele przekazywania ludzkiej wiedzy i doświadczeń pokoleń minionych. Hasło „Muzea uniwersytetami kultury” na Mazowszu znalazło konkretny wyraz w działalności oświatowej naszych placówek. Różnorodne formy działania, jak: wystawy, prelekcje (cykle adresowane do konkretnych środowisk), filmy i koncerty zyskały sobie prawdziwą popularność wśród społeczeństwa. Obrazuje to najlepiej frekwencja w 1967 r., kiedy ekspozycje muzealne zwiedziło 125 tys. osób, a w 111 imprezach oświatowych uczestniczyły 7952 osoby (w 1961 r. łącznie 70 tys. uczestników). Muzea, jako najważniejsze ośrodki wychowania patriotycznego w województwie, koncentrują swoją działalność

oświatową na pracy z młodzieżą szkolną. Oddziaływanie na wyobraźnię młodzieży za pomocą oryginalnych ekspozycji, specjalnych wystaw oświatowych i prelekcji ilustrowanych przez zrodzami czyni tę współpracę cennym uzupełnieniem programu szkolnego, a jednocześnie wyrabia zainteresowania młodego pokolenia.

Powołanie niemal od podstaw sieci 8 muzeów w ciągu ostatnich 7 lat stanowi niewątpliwie duży sukces województwa. Kiedy jednak spojrzymy na ich wielką społeczną przydatność i rolę, jaką powinny odgrywać w rozwoju kulturalnym Mazowsza, musimy sobie uświadomić potrzebę dalszej intensywnej rozbudowy tych placówek. Aktywizacja ekonomiczna województwa z jej wszystkimi skutkami, jak ruchy migracyjne, zmiana struktury zatrudnienia czy odpływ siły roboczej ze wsi do miast, przyniesie pełne rezultaty tylko przy równoczesnym intensywnym rozwoju instytucji wychowawczych. Dlatego musimy powołać dalsze muzea i w takiej ilości, ażeby rozwijać poszczególne środowiska zgodnie z kierunkami ekonomicznego rozwoju danego regionu oraz stworzyć szerokie możliwości uzupełniania wiedzy o świecie, człowieku i jego dziele. Obok placówek typu humanistycznego powinny zatem powstać muzea techniki, przyrodnicze i oświaty sanitarnej.

Nie mają jeszcze muzeów duże i rozwijające się ośrodki miejskie, takie jak Ciechanów czy Ostrołęka. W najbliższym czasie trzeba będzie rozszerzyć działalność wystawienniczą na wsi, przy czym dla osiągnięcia dobrych rezultatów niezbędna jest ścisła współpraca muzeów, domów kultury i innych instytucji i organizacji, a szczególnie ZMW, ZMS, „Ruchu” i bibliotek. Właśnie na wsi istnieją i mają największe potrzeby i największe możliwości organizowania społecznych izb pamiętek, które, będąc nową formą

gromadzenia i prezentacji eksponatów, mogą w znacznej mierze uzupełnić sieć muzeów. Należy również koniecznie wzmacniać istniejące placówki muzealne. Aby wysiłek włożony w ich powołanie był dobrze wykorzystany, konieczne jest stałe uzupełnianie zbiorów, powiększanie kadry specjalistycznej i wyposażenia jej w podstawowy sprzęt, głównie do pracy oświatowej i penetracyjnej. Także rozbudowa pracowni konserwatorskich w Płocku jest uzasadniona zarówno bieżącymi potrzebami wszystkich muzeów, jak i względami ekonomicznymi. Dalszy rozwój muzeów jest jednym z podstawowych warunków realizacji zadań w dziedzinie wychowania społeczeństwa.

Dokonując bilansu stanu muzealnictwa mazowieckiego w okresie minionego 25-lecia musimy pamiętać, że dzisiejsze rezultaty osiągnięte zostały w ciągu ostatnich kilku lat. Można za-

łować, że okres rozwoju zaczął się zbyt późno, później niż w innych województwach, takich jak białostockie czy lubelskie, które sytuację wyjściową miały podobną do Mazowsza. Powinniśmy także zdawać sobie sprawę z faktu, że całe muzealnictwo polskie przeżywa okres intensywnego rozwoju i nasze województwo zajmuje nadal jedno z końcowych miejsc na mapie muzealnej kraju. Ale faktem stał się także dynamiczny jego rozwój na Mazowszu. W ciągu krótkiego czasu udało się stworzyć sieć muzeów, niekompletną jeszcze i posiadającą wiele braków, ale faktycznie uczestniczącą w życiu kulturalnym Mazowsza. Dlatego też wśród najlepszych osiągnięć kulturalnych woj. warszawskiego w okresie 25-lecia Polski Ludowej stawiamy rozwój muzealnictwa.

Marian Soltysiak

WOJEWÓDZKA BIBLIOTEKA PUBLICZNA WOJ. WARSZAWSKIEGO W WARSZAWIE W LATACH 1947—1967

Organizacja

Wojewódzka Biblioteka Publiczna została powołana do życia dnia 1 października 1947 r. przez Kuratorium Okręgu Szkolnego Warszawskiego na wniosek kuratora dra Teofila Wojęńskiego na podstawie dekretu o bibliotekach i opiece nad zbiorami bibliotecznymi z 16 kwietnia 1946 r. Zorganizowanie Wojewódzkiej Biblioteki Publicznej było wynikiem realizacji dekretu, zakończeniem pierwszego etapu organizacji sieci bibliotek publicznych miejskich i powiatowych. Równoległe, ale ze względów finansowych znacznie wolniej, powstawały w tym czasie biblioteki gminne.

Pierwszym dyrektorem Wojewódzkiej Biblioteki Publicznej została I. Jaworczałkowska. Wojewódzka Biblioteka Publiczna w Warszawie była jed-

ną z pierwszych bibliotek wojewódzkich w kraju obok WBP w Kielcach, Krakowie, Poznaniu, Szczecinie i Wrocławiu. Trudności lokalowe zburzonej i powoli odbudowującej się stolicy przesądziły o zlokalizowaniu biblioteki, podobnie zresztą jak i wielu wydziałów Prezydium Wojewódzkiej Rady Narodowej — w Pruszkowie, w baraku. W tym prowizorycznym pomieszczeniu mieściła się biblioteka aż do 1956 r.

Działalność biblioteki w pierwszych latach nie była ustabilizowana. Brak było odpowiednich przepisów prawnych, instrukcji, szerszych doświadczeń dostosowanych do nowej sytuacji, rosnących jak grzyby po deszczu bibliotek różnych sieci i stopni organizacyjnych.

W. Tarasiewicz, drugi z ko-