

# Kornatek, Anna

---

## Skarb z Krobowa pow. Grójec

---

Rocznik Mazowiecki 5, 395-402

---

1974

Artykuł został zdigitalizowany i opracowany do udostępnienia w internecie przez Muzeum Historii Polski w ramach prac podejmowanych na rzecz zapewnienia otwartego, powszechnego i trwałego dostępu do polskiego dorobku naukowego i kulturalnego. Artykuł jest umieszczony w kolekcji cyfrowej [bazhum.muzhp.pl](http://bazhum.muzhp.pl), gromadzącej zawartość polskich czasopism humanistycznych i społecznych oraz w kolekcji mazowieckich czasopism regionalnych [mazowsze.hist.pl](http://mazowsze.hist.pl).

Tekst jest udostępniony do wykorzystania w ramach dozwolonego użytku.

ANNA KORNATEK

## SKARB Z KROBOWA POW. GRÓJEC

*Treasure-trove found at Krobów, Grójec County*

28 czerwca 1970 r. kierownik Powiatowego Domu Kultury w Grójcu przekazał do Muzeum im. Kazimierza Pułaskiego w Warce telefoniczną wiadomość o odkryciu archeologicznym, jakie zostało dokonane dnia 26 czerwca na terenie Rolniczego Zakładu Doświadczalnego w miejscowości Krobów k. Grójca. Na miejsce pośpieszyła natychmiast ekipa z Muzeum w celu zabezpieczenia znaleziska oraz dokładnego zbadania okoliczności odkrycia.

Znalezisko przeszło wszelkie oczekiwania — był to skarb brązowy, składający się z 10 przedmiotów: 2 bransolet zamkniętych, bransolety zwojowej z trójgraniastego drutu, 3 par naramienników z tarczками spiralnymi<sup>1</sup> i czekana typu Nortycken. Odkrywcami skarbu byli dwaj pracownicy Zakładu Remontowego SGGW w Warszawie: Roman Tyczyński i Henryk Siudak. W trakcie prac ziemnych przy powstającym budynku kilof Romana Tyczyńskiego uderzył w pewnym momencie w twarde, metalowy przedmiot. Był to jeden z naramienników. Według informacji uzyskanej od znalazców skarb w całości złożony był w glinianym naczyniu, które znajdowało się na głębokości 35—40 cm. Naczynie, niestety, nie zachowało się w całości<sup>2</sup>.

<sup>1</sup> Naramienniki noszono parami na ramionach, prawdopodobnie podtrzymywały je rzemienne paski.

<sup>2</sup> Sprawa odnalezienia wszystkich części naczynia była jednym z ważniejszych zadań przy zabezpieczeniu całego zespołu. Pewne formy ceramiki mają stosunkowo ściśle określony czas trwania, co pozwoliłoby na dość dokładne wydatowanie skarbu z Krobowa. Metale natomiast sprawiają dużo trudności w określeniu czasu trwania danego typu. W wyniku żmudnego przesypywania hałd ziemi na stanowisku odnaleziono 20 fragmentów, które pozwoliły na wykonanie przybliżonej rekonstrukcji naczynia.

Stanowisko leży w nieckowatym obniżeniu terenu, miejsce odkrycia znajdowało się naprzeciwko drzwi wejściowych, znajdujących się w ścianie frontowej budującego się obiektu mieszkalnego.

Stratygrafia przedstawia się następująco: tuż pod warstwą darni znajduje się około 50-centymetrowa warstwa brunatnego piasku z występującymi gdzieniegdzie korzeniami roślin, na głębokości 80—85 cm występuje biały piasek calcowy. Z powyższego faktu wynika stwierdzenie, że skarb został ukryty przez właściciela poza obrębem osady, być może w obawie przed najazdem i grabieżą wrogiego plemienia.

Skarby są ważnym materiałem, służącym do rekonstrukcji obrazu życia gospodarczego i społecznego ludności kultur pierwotnych — szczególnie ważne są dla drugiego i trzeciego okresu epoki brązu wg chronologii Monteliusa (1450—1200 i 1200—1000 p.n.e.). Jest to etap dziejów stosunkowo mało znany do chwili obecnej — osad z tego okresu dokładnie dotychczas nie badano, skarbów jest niewiele, a publikowane zabytki pochodzą głównie z cmentarzysk.

### Opis skarbu

1. Masywna, zamknięta bransoleta o przekroju półkolistym, wklęsła od wewnątrz, zdobiona na przemian grupami poprzecznych i podłużnych kresek. Ornament wykonano nacinakiem o dość cienkim końcu. Średnica większa zewnątrz — 78 mm, średnica mniejsza wewnątrz — 63 mm.

2. Bransoleta prawie identyczna z poprzednią — taki sam sposób wykonania i zdobienia. Bransoleta nr 2 różni się od pierwszej niewielką „wadą” produkcyjną w postaci nadlewu metalu od wewnątrz. Średnica większa zewnątrz 77 mm, średnica mniejsza wewnątrz 60 mm<sup>3</sup>.

3. Bransoleta 15<sup>1</sup>/<sub>2</sub>-zwojowa z trójgraniastego drutu brązowego. Średnica zwojów przeciętnie 65 mm, szerokość drutu 3,2—3,8 mm, grubość drutu 2,1—2,15 mm<sup>4</sup>.

4. Naramiennik zdobiony na całej niemal zewnętrznej stronie nacinakiem. Ornament rozpoczyna od tarczki motyw 3 grup jodełek, dalej obręcz zdobiona jest grupami nacięć podłużnych, ograniczonych po obu stronach poprzecznie biegnącą linią łamaną. Obręcz ma przekrój nerko-

<sup>3</sup> Bransolety nr 1 i 2 mają swój odpowiednik w skarbie z miejscowości Kutno—Raszew. Por. J. Kostrzewski, Skarby i luźne znaleziska metalowe od neolitu do wczesnego okresu żelaza z górnego i środkowego dorzecza Wisły i górnego dorzecza Warty, „Przegląd Archeologiczny”, t. XV, s. 106, tabl. XIV, nr 5.

<sup>4</sup> Bransolety zwojowe z trójgraniastego drutu znaleziono m. in. w Dąbrowie Wielkiej pow. łódzkiej, w miejscowości Góra pow. nowodworski (patrz J. Kostrzewski, Skarby i luźne znaleziska..., ryc. 16, s. 33; A. Gardawski i K. Wesołowski, Zagadnienie metalurgii kultury trzcinieckiej w świetle „skar-bów” brązowych z Dratowa pow. Puławy i Rawy Maz., „Materiały Starożytne”, t. I).

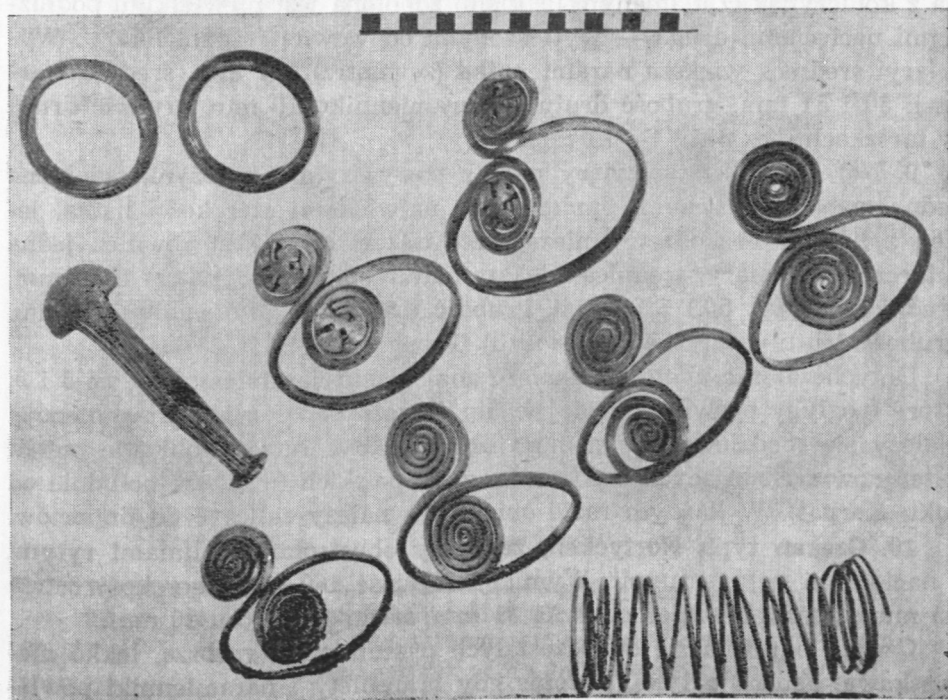
waty, drut w tarczках — czworograniasty. Tarczki zdobione są grupami nacięć. Wymiary: średnica większa naramiennika (zewnątrz) — 124 mm, średnica tarczok 52 i 54 mm, grubość drutu w naramienniku 7,5—8 mm, grubość drutu w tarczках — 1—6,2 mm.

5. Naramiennik o podobnym przekroju, zdobiony również na całej niemal obręczy po stronie zewnętrznej. Ornament rozpoczyna grupa jodełek, za nią — kreski podłużne, następnie motyw dwóch grup jodełek odwróconych od siebie. Czworograniasty w przekroju drut tarczki spiralnej zdobiony jest nacięciami, jak w naramienniku 4. Wymiary: średnica większa naramiennika (zewnątrz) 121 mm, średnica tarczok 54 i 56 mm, grubość drutu w naramienniku 8—8,5 mm, grubość drutu w tarczках 1—6,2 mm.

Dwa opisane powyżej naramienniki różnią się między sobą szczegółami zdobienia obręczy, niemniej jednakowe przetarcie na obręczach świadczy o tym, że noszone były jako para.

6. Naramiennik owalny w przekroju, zdobiony na obręczy grupami kresek podłużnych i jedną grupą jodełek tuż przy tarczy. Jodełki nie stykają się wierzchołkami. Tarczka w przekroju czworograniasta, zdobiona z rzadka niewielką ilością płytek, ledwie zaznaczających się nacięć. Wy-

Ryc. 1. Skarb z Krobowa pow. Grójec



miary: średnica większa naramiennika (zewnątrz) 118 mm, średnica tarczki 50 i 50,1 mm, grubość drutu w naramienniku 7 i 7,2 mm, grubość drutu w tarczki 1,2—6,5 mm.

7. Naramiennik, stanowiący z poprzednim niewątpliwie parę, różni się od powyższego podobnie wykonaną grupą jodełek, umieszczoną również przy drugiej tarczki. Jedna z tarczki posiada wgniecenie spowodowane uderzeniem kilofa znalazcy, poprzedzającym moment odkrycia skarbu. Wymiary: średnica większa naramiennika (zewnątrz) 120 mm, średnica tarczki 56 i 53 mm, grubość drutu w naramienniku 6,5—7,5 mm, grubość drutu w tarczki 1—6,5 mm. Powyższą parę naramienników cechuje znaczny stopień zużycia na obręczach (spowodowany zapewne dłuższym i intensywniejszym użytkowaniem) oraz dość niestaranny, w porównaniu z innymi obiektami tego skarbu, sposób zdobienia.

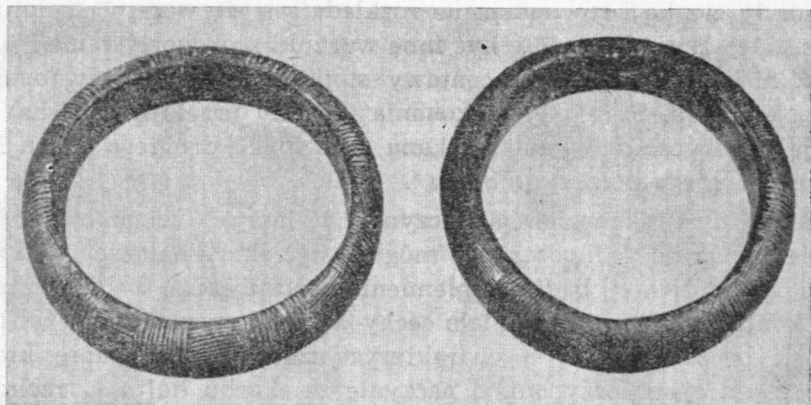
8. Przekrój naramiennika nerkowaty. Ornament na obręczy rozpoczynają trzy grupy jodełek, odwróconych od siebie wzajemnie. Za nimi — krzyżujące się równolegle (po trzy) linie, które dają początek ornamentowi ciągłemu, składającemu się z grup kresek podłużnych, przeplecionych równoległymi do siebie, poziomo ułożonymi trzema pasmami jodełek. Obie tarczki, zdobione wzorem poprzednich okazów nacięciami na grzbiecie 4-graniastego drutu, zaopatrzone są dodatkowo w nit z motywem 4-listnej koniczynki. Nit przeciągnięty jest przez środek tarczki, jedna z koniczynek (z ułamanym listkiem) zdobiona jest niewielkimi podłużnymi nacięciami, druga — wytłoczonymi od wewnątrz punkcikami. Wymiary: średnica większa naramiennika (zewnątrz) 117 mm, średnica tarczki 50 i 51 mm, grubość drutu w naramienniku 10 mm, grubość drutu w tarczki (bez nitu) 1—6,1 mm.

9. Naramiennik stanowiący parę z powyższym. Koniczynki zdobione jednakowo wytłoczonymi punktami na największej szerokości listka, jeden z listków uszkodzony, nieznacznie odkształcona jest również jedna z tarczki. Wymiary: średnica większa naramiennika (zewnątrz) 123,1 mm, średnica tarczki 50,1 i 50 mm, grubość drutu w naramienniku 10 mm, grubość drutu w tarczki (bez nitu) 1—6,5 mm.

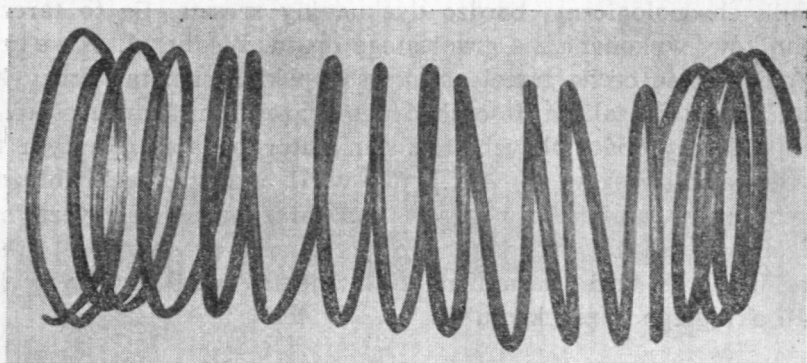
Dotychczas nie udało się znaleźć analogii do naramienników nr 8 i 9, które mogłyby naświetlić bodaj w hipotetyczny sposób ich proveniencję. Należy się spodziewać, że pomocą powinny być tutaj publikacje metali z terenów sąsiadujących z obszarem ziem polskich (może na południe od łuku Karpat). W każdym razie obiekt ten należy zaliczyć do importów.

10. Czekan typu Nortycken, zdobiony obustronnie 4 liniami rytmami i nacięciami poprzecznymi. Wymiary: długość 160 mm, szerokość ostrza 55 mm, dłuższa średnica obuszka 31 mm, średnica otworu 20 mm.

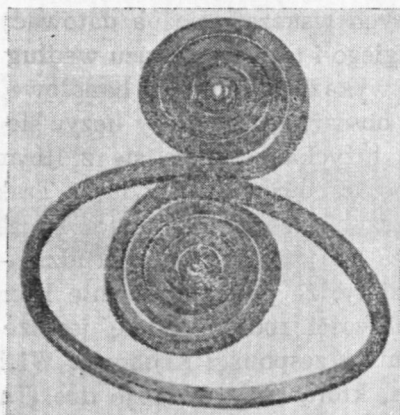
Czekan odróżnia się od pozostałych przedmiotów grubszą, lekko niebieskawą, lśniąca patyną, podczas gdy bransolety i naramienniki powle-



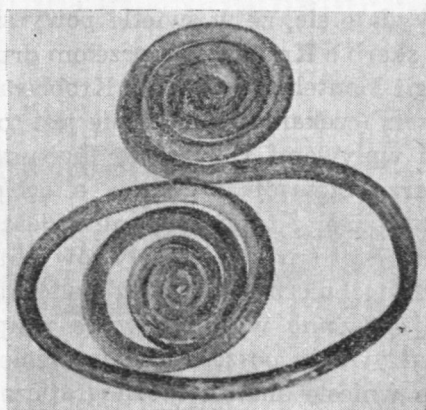
Ryc. 2



Ryc. 3



Ryc. 4



Ryc. 5

Ryc. 2. Bransolety nr 1 i 2. Na bransolecie nr 2 widoczne ślady nadlewu

Ryc. 3. Bransoletka zwojowa z trójgraniastego drutu

Ryc. 4. Naramiennik nr 5

Ryc. 5. Naramiennik nr 7 z uszkodzoną tarczką

zione były cienką i równomiernie rozkładającą się warstwą nalotu. Wydaje się, że przyczyną mogły być inne warunki przechowywania i użytkowania, nieco inny skład procentowy stopu i wreszcie prawdopodobnie starsza metryka. Szczegóły wykonania (owalny przekrój obuszka) dopuszczają możliwość datowania czekana na schyłek drugiego brązu lub na przełom drugiego i trzeciego brązu <sup>5</sup>.

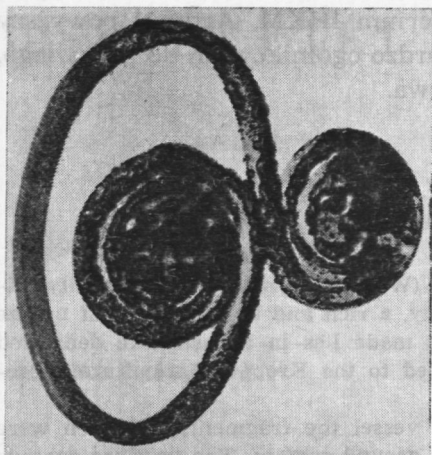
Przybliżona rekonstrukcja naczynia, w którym zdeponowano skarb, skłania do przyjęcia hipotezy, że mógł to być skarb należący do ludności kultury trzcinieckiej, bądź też plemienia pozostającego w bardzo bliskich z nią kontaktach. Naczynie miało cechy wyraźnie trzcinieckie, był to tzw. „garnek beczułkowaty”, a charakterystyczne ukształtowanie krawędzi i dna proporcjami przypomina naczynie ze skarbu kultury trzcinieckiej z Rawy Mazowieckiej <sup>6</sup>. Należy w tym miejscu rozważyć jeszcze jeden wskaźnik chronologiczny, bardzo dyskusyjny zresztą. Są to tarczki naramienników, wykonane z 4-graniastego drutu. Według J. Kostrzewskiego jest to cecha trzeciego okresu epoki brązu, tarczki wykonane z drutu okrągłego zalicza do cech drugo-brązowych. Jednocześnie, w odniesieniu do wyrobów obcych, ten sam autor podaje: „Na tym terenie [tzn. Słowacja, Węgry — A.K.] już w II okresie epoki brązu drut w tarczках naramienników zarówno z tarczками symetrycznymi, jak i asymetrycznymi albo z jedną tylko tarczką jest przeważnie 4-graniasty, chociaż nie brak także naramienników z jedną tylko tarczką wykonaną z drutu okrągłego w przekroju” <sup>7</sup>.

Wydaje się, że w świetle powyższych wskazań można datować wstępnie skarb z Krobowa na przełom drugiego i trzeciego brązu według chronologii Monteliusa. Skarb z Krobowa wykazuje kontakty handlowe z Pomorzem (czekan), jednocześnie jest to obszar, gdzie należy liczyć się z dużymi wpływami z południa (kultura łużycka zetknęła się z Ilirami na obszarze Słowacji i Moraw, a od południowego wschodu z Trakami). Można przyjąć tutaj hipotezę o dość szybkim przenikaniu do Polski południowej i środkowej wpływów spoza Karpat, a co za tym idzie — nowinek technicznych z południa. Sądzimy, że przestudiowanie literatury obcej powinno wyjaśnić wiele wątpliwości rodzących się jeszcze przy rozpatrywaniu poszczególnych elementów zespołu z Krobowa. Wiele nowego wniesie analiza metalograficzna, którą przygotowuje doc. Tadeusz

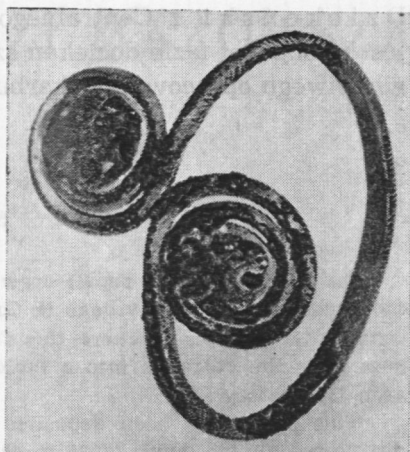
<sup>5</sup> Opinię taką wyraził m. in. doc. dr Aleksander Gardawski.

<sup>6</sup> A. Gardawski, K. Wesołowski, Zagadnienie metalurgii kultury trzcinieckiej..., tabl. XLVII.

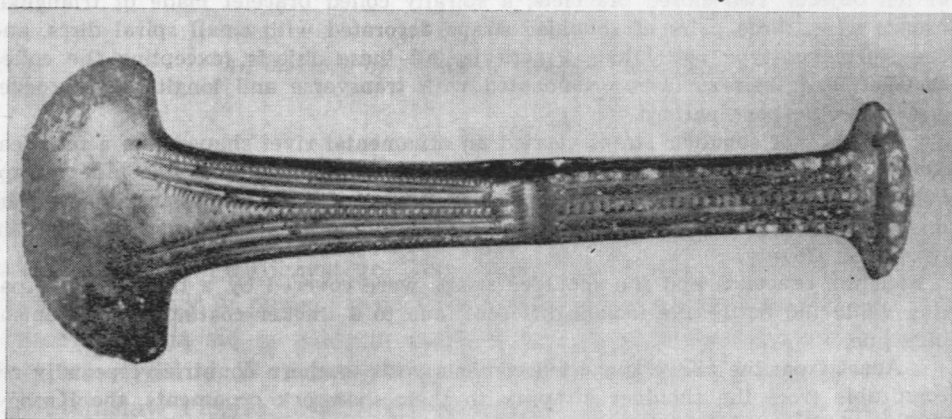
<sup>7</sup> J. Kostrzewski, Skarby i luźne znaleziska..., s. 8—9.



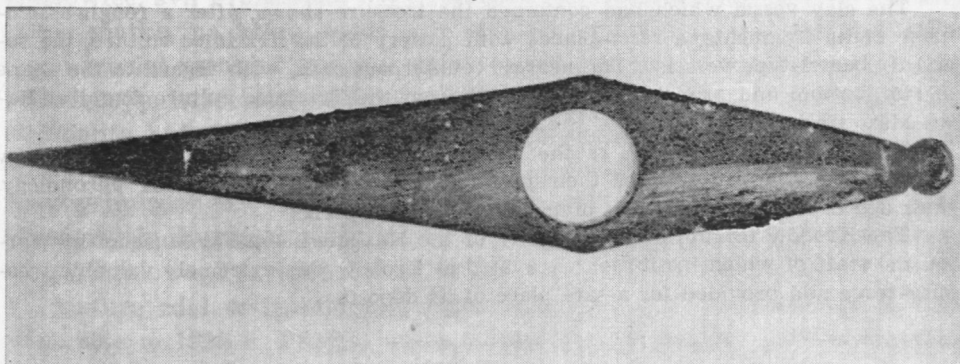
Ryc. 6



Ryc. 7



Ryc. 8



Ryc. 9

- Ryc. 6. Naramiennik nr 8 z motywem czterolistnej koniczyny  
 Ryc. 7. Naramiennik nr 9 stanowiący parę z naramiennikiem nr 8  
 Ryc. 8. Czekan typu Nortycken ze skarbu z Krobowa  
 Ryc. 9. Ten sam czekan z góry



Dziekoński z Centralnego Laboratorium IHKM. Artykuł powyższy jest w obecnej fazie dociekań szkicem bardzo ogólnikowym do przyszłego, właściwego opracowania skarbu z Krobowa.

#### SUMMARY

On June 28, 1970 a repair crew of SGGW (Warsaw Agricultural University) discovered at Krobów, a village in Grójec County, a rich and unique hoard of bronze ornaments. The place where this finding was made lies in a basin-like depressed area near the entrance into a building assigned to the Krobów Agricultural Research Laboratory.

This hoard has been deposited in a clay vessel the fragments of which were discovered at the depth of 35 to 40 cm below ground surface. The treasure consists of ten objects: two closed bracelets, a spirally coiled bracelet made of triangular bronze wire, three pairs of shoulder straps decorated with small spiral discs, and one Nortycken-type battle axe. Practically all these objects (excepting the coiled bracelet) had their surfaces ornamented with transverse and longitudinal grooves and a herring-bone pattern.

One pair of shoulder straps carried an ornamental rivet shaped like a four-leaf shamrock, mounted in the centre of each little spiral disc. These shoulder straps had probably been imported from far south, perhaps from Transylvania where they do occur though rarely. In Poland a similar finding was made at Maćkówka in Przeworsk County.

Both the bracelets and the shoulder straps were covered by a thin greenish patina while the battle axe looked different, due to a thicker coating of a greenish-blue hue.

Apart from the above suggested contacts with southern countries especially recognizable from the shoulder straps with their shamrock ornaments, the Krobów findings indicate also trade relations with Pomerania as shown by the battle axe.

The clay vessel which had contained the treasure shows, after a rough assemblage of its fragments, a resemblance with pottery of the Trzciniec culture, the so-called „barrel-type vessels”. The nearest counterpart to it, with regard to the shape of rim, bottom and proportions, is a vessel from the Trzciniec culture found at Rawa Mazowiecka.

The critical examination of the shape of particular elements of the Krobów treasure-trove, and details of their production imply, after Montelius' chronology, their age to be from the outset of the third bronze epoch.

The Krobów finding is the property of the Kazimierz Pułaski Museum at Warszawa, the staff of which institution excavated at Krobów this extremely valuable treasure-trove and provided for a safe place of its deposit.