

Dulinicz, Marek / Ważny, Tomasz

Dendrochronologia o datowaniu mazowieckich grodzisk

Rocznik Mazowiecki 16, 9-27

2004

Artykuł został zdigitalizowany i opracowany do udostępnienia w internecie przez Muzeum Historii Polski w ramach prac podejmowanych na rzecz zapewnienia otwartego, powszechnego i trwałego dostępu do polskiego dorobku naukowego i kulturalnego. Artykuł jest umieszczony w kolekcji cyfrowej bazhum.muzhp.pl, gromadzącej zawartość polskich czasopism humanistycznych i społecznych oraz w kolekcji mazowieckich czasopism regionalnych mazowsze.hist.pl.

Tekst jest udostępniony do wykorzystania w ramach dozwolonego użytku.

ARTYKUŁY I ROZPRAWY

Marek Dulnicz, Tomasz Ważny

Dendrochronologia o datowaniu mazowieckich grodzisk

Badania archeologiczne dostarczają dziś podstawowych źródeł do studiów nad historią wcześniejszego średniowiecza na Mazowszu. Ich wyniki – interpretowane przez archeologów, korzystających ze współpracy archeozoologów, antropologów, paleobotaników, paleogeografów i przedstawicieli wielu nauk ścisłych – pozwalają na wyrobienie sobie poglądu na życie ówczesnych mieszkańców tej krainy: ich główne zajęcia, sposoby gospodarowania, kontakty z terenami ościennymi, na organizację społeczną czy na niektóre obyczaje i wierzenia.

W ostatnich latach wzrosło znaczenie różnego typu analiz przyrodniczych, wykorzystywanych do rekonstruowania środowiska naturalnego i wpływu na nie człowieka, a także do uściślenia chronologii badanych zjawisk. Biorąc pod uwagę ten ostatni aspekt, na pierwszym miejscu należy wymienić dendrochronologię – metodę umożliwiającą wyznaczenie daty ścięcia drzewa, użytego następnie do budowy domu, studni, mostu, grodu lub po prostu na opał. Chcemy podkreślić, że znaczenie wyników osiąganych za jej pomocą jest ogromne, bowiem dokładność datowania jest porównywalna z niektórymi informacjami uzyskiwanymi ze źródeł pisanych. W miarę upływu czasu analiz dendrochronologicznych będzie z pewnością coraz więcej, czego nie można powiedzieć o źródłach pisanych. W środowisku osób nie tak ściśle związanych z archeologią bardziej znana jest tzw. radiowęglowa metoda datowania, polegająca na określaniu zawartości izotopu węgla ^{14}C występującego w rozmaitych zabytkach. Jednak ze względu na spory margines błędu jest ona w badaniach wczesnego średniowiecza traktowana jako pomocnicza, choć bywa niekiedy bardzo użyteczna.

Korzystając z możliwości dotarcia niniejszym artykułem do kręgu Czytelników na co dzień rzadko stykających się z problematyką zastosowania obu wspomnianych wyżej metod w określaniu chronologii wydarzeń historycznych, pierwszą część pracy poświęcamy wyjaśnieniu rządzących tym postępowaniem zasad.

Uzyskanie tzw. datowania radiowęglowego polega na ustaleniu stosunku radioaktywnego izotopu ^{14}C do stabilnego izotopu ^{12}C w próbce badanej materii organicznej. Ten pierwszy jest stale produkowany w górnych warstwach atmosfery dzięki promieniowaniu kosmicznemu i występuje głównie w postaci dwutlenku węgla. Wszystkie żyjące organizmy asymilują węgiel otrzymywany poprzez fotosyntezę i łańcuch pokarmowy, a w tym nieznaczne ilości izotopu ^{14}C . W związku z tym przez cały okres życia proporcja $^{14}\text{C}/^{12}\text{C}$ jest stała i taka sama, jak w atmosferze. Śmierć organizmu przerywa absorpcję węgla ^{14}C ; rozpoczyna się zmniejszanie jego ilości, spowodowane rozpadem promieniotwórczym. Okres połowicznego rozpadu ^{14}C jest dokładnie określony i wynosi 5730 lat¹. Oznacza to, że współczesna materia organiczna emituje około 14 cząstek beta na minutę i na gram, podczas gdy aktywność materii liczącej sobie 5730 lat wynosi jedynie 7 rozpadów beta na minutę i na gram. W ten sposób pomiar liczby rozpadów węgla ^{14}C prowadzi do określenia tzw. wieku radiowęglowego badanego materiału.

W ostatnich latach konwencjonalna metoda datowania, korzystająca z pomiaru emisji cząstek beta, została uzupełniona metodą AMS (*Accelerator Mass Spectrometry*). Akceleratorowy spektrometr masowy pozwala na ustalenie wieku radiowęglowego przez bezpośredni pomiar liczby atomów ^{12}C , ^{13}C i ^{14}C uwolnionych z badanej próbki. Obydwie metody wymagają preparatyki chemicznej i powodują zniszczenie próbki, jednak technika AMS pozwala na datowanie próbek 1000 razy mniejszych niż metoda konwencjonalna. Wymagania dotyczące masy próbek według Poznańskiego Laboratorium Radiowęglowego² są następujące: drewno – 2-10 mg, węgiel drzewny – 2-5 mg, torf – 5-10 mg, kości – 1-10 g.

Określenie wieku radiowęglowego nie jest jednoznaczne z określeniem rzeczywistego wieku wyrażonego w latach kalendarzowych. Koncentracja węgla ^{14}C w atmosferze ulegała w pewnych okresach zmianom wynikającym m.in. ze zmian aktywności Słońca, zmian pola magnetycznego Ziemi, a ostatnio zmienia się również pod wpływem działalności człowieka. W rezultacie masowej emisji do atmosfery dwutlenku węgla pozbawionego ^{14}C , pochodzącego ze spalania kopalnych paliw, niemożliwe jest zróżnicowanie materii organicznej, pochodzącej z ostatnich 300 lat, z wyjątkiem okresu po 1950 roku, gdy testy nuklearne „wyprodukowały” wielkie ilości m.in. radioaktywnego izotopu węgla.

Wiek kalendarzowy obliczany jest na podstawie wieku radiowęglowego za pomocą krzywej kalibracyjnej. Została ona opracowana przez pomiar koncentracji ^{14}C w pojedynczych przyrostach rocznych rosnących drzew oraz kopalnych pni, datowanych precyzyjnie za pomocą metody dendrochronologicznej. Dokładność metody radiowęglowej zależy od okresu, z którego pochodzi badana materia organiczna, i dla ostatnich 2000 lat zbliża się w niektórych okresach do ± 25 lat, czyli data zawarta jest w przedziale 50 lat. Niekiedy załamania

¹ W.G. Mook, H.T. Waterbol, *Handbook for archaeologists, No 3 Radiocarbon dating*, Strasbourg 1985.

² T. Goslar, *Datowanie metodą ^{14}C . Nowe perspektywy i problemy*, „Archeologia Żywa” 2002 nr 22 (3); oraz T. Goslar, *Poznań Radiocarbon Laboratory*, <http://www.radiocarbon.pl>, 2002.

krzywej kalibracyjnej mogą dać jednak dwie lub trzy alternatywne daty. Z kolei zastosowanie techniki *wiggle-matching* i porównanie datowań radiowęglowych serii próbek drewna powstałego w znanych odstępach czasu (np. co 10 lat) może pozwolić na dopasowanie do załamania krzywej kalibracyjnej i przynieść datowanie z dokładnością do 10 lat.

Znacznie dokładniejsza, ale ciągle mniej znana, jest dendrochronologiczna metoda datowania. Przedmiotem analizy są w tym wypadku roczne przyrosty drzew. W porównaniu z metodą radiowęglową zastosowanie dendrochronologii ograniczone jest do drewna i węgla drzewnego z zachowaną i czytelną strukturą anatomiczną. Minimalna liczba zachowanych pierścieni przyrostowych powinna wynosić 30 dla drewna dębowego i 50 dla pozostałych gatunków. Wymagania te wynagradza ogromna precyzja dendrochronologii, która pozwala na określenie wieku drewna z dokładnością do jednego roku, a w niektórych wypadkach nawet do określonej pory roku (zima lub okres wegetacyjny). Dokładność datowania związana jest jednak ze stanem zachowania i stopniem obróbki drewna. W często występujących sytuacjach braku zewnętrznej warstwy drewna, możliwe jest jedynie ustalenie *terminus post quem*, czyli najwcześniejszej możliwej daty powstania drewnianej konstrukcji lub przedmiotu.

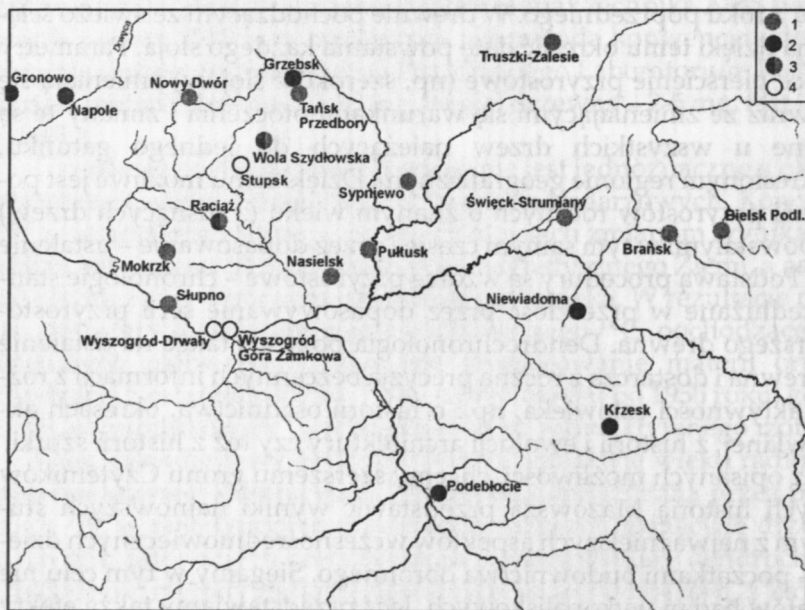
Zasada dendrochronologii jest bardzo prosta. Drzewa rosnące w strefie klimatu umiarkowanego wytwarzają co roku nową warstwę drewna, odróżniającą się od przyrostu z roku poprzedniego. W drewnie pochodzącym ze świeżo ściętego pnia można dzięki temu określić datę powstania każdego słoja. Parametry charakteryzujące pierścienie przyrostowe (np. szerokość słoików) zmieniają się z roku na rok wraz ze zmieniającymi się warunkami otoczenia i zmiany te są bardzo podobne u wszystkich drzew należących do jednego gatunku, rosnących w określonym regionie geograficznym. Dzięki temu możliwe jest porównywanie serii przyrostów rocznych o znanym wieku (z rosnących drzew) z przyrostami powstałymi w tym samym czasie i przez dopasowanie – ustalenie wieku drewna. Podstawą procedury są wzorce przyrostowe – chronologie standardowe – przedłużane w przeszłość przez dopasowywanie serii przyrostowych coraz starszego drewna. Dendrochronologia pozwala także na ustalenie pochodzenia drewna i dostarcza z roczną precyzją bezcennych informacji z różnych dziedzin aktywności człowieka, np.: o historii osadnictwa, okresach aktywności budowlanej, z historii i ewolucji architektury czy też z historii sztuki.

Korzystając z opisanych możliwości, chcemy szerszemu gronu Czytelników zainteresowanych historią Mazowsza przedstawić wyniki najnowszych studiów nad jednym z najważniejszych aspektów wczesnośredniowiecznych dziejów tej krainy – początkami budownictwa obronnego. Sięgamy w tym celu nie tylko do rezultatów badań wykopaliskowych, lecz przedstawiamy także efekty analiz radiowęglowych i dendrochronologicznych, rzucających zupełnie nowe światło na losy niektórych grodów Mazowsza. W miarę możliwości i własnych kompetencji dane te zestawiamy z informacjami źródeł pisanych, odnoszących się do odpowiednich obiektów. Trzeba jednak stwierdzić, że źródła pisane do najstarszej historii Mazowsza, nieliczne i bardzo często niesłychanie trudne do interpretacji, schodzą w tych studiach nad drugi plan, choć oczywiście pozo-

stają w polu obserwacji archeologów. Przypomnijmy, że w odniesieniu do interesującego nas tu obszaru, aż po X w., nie dysponujemy żadnymi piisanymi informacjami.

Bierzemy pod uwagę również i tę okoliczność, że badanie źródeł pisanych także zalicza się do metod datowania bezwzględnego, a przecież wszystkie sposoby zdobywania dokładnych danych o stanowisku archeologicznym są równie ważne. Oczywiście każdy z nich ma swoją własną specyfikę, ograniczenia i możliwości. Warto jednak poświęcić nieco uwagi metodzie historycznej. Jej stosowanie wymaga specyficznej wiedzy, będącej częścią warsztatu historyka. Zwracał na to uwagę ostatnio Marek Derwich, pisząc o bezradności archeologa wobec źródła i przekazu pisanego:

Wśród wielu postulatów badawczych na poczesnym miejscu, jeśli nie na pierwszym, stoi ten głoszący konieczność zachowania interdyscyplinarności badań. Tymczasem postępująca ciągle i coraz szybciej specjalizacja dociekań naukowych, związana choćby z ogromnym rozwojem stosowanych metod badawczych oraz niespotykanym wcześniej przyrostem literatury naukowej, prowadzi nas we wręcz odmiennym kierunku. Podczas spotkań na wspólnie organizowanych sympozjach historycy, archeolodzy, historycy sztuki czy literatury zaczynają mówić własnym językiem, trudno zrozumiałym dla kolegów z innych dziedzin.³



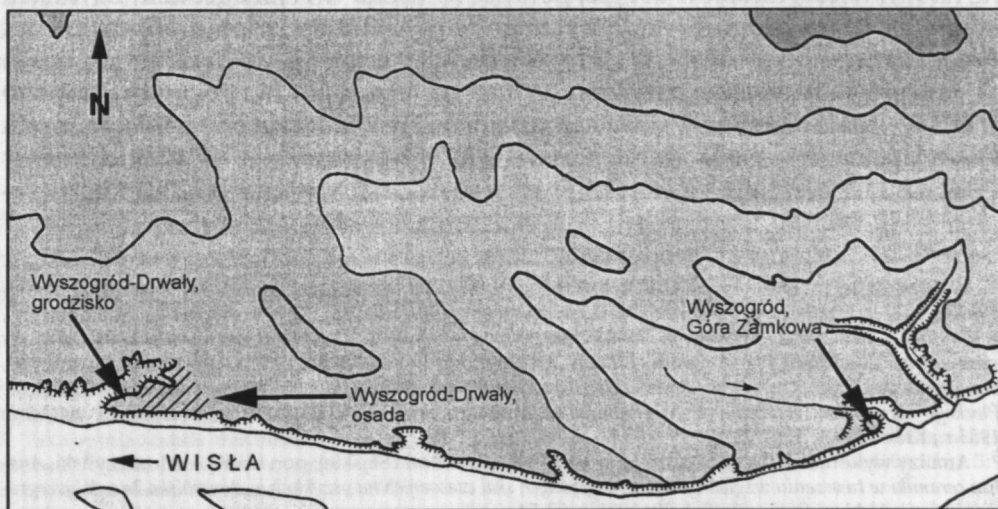
1. Grody Mazowsza i Podlasia datowane za pomocą metody dendrochronologicznej i radiowęglowej.

³ M. Derwich, *Wiarygodność przekazów pisemnych na temat kultu pogańskiego na Łyścu. Archeolog a źródła pisane*, w: *Słowiańszczyzna w Europie*, red. Z. Kurnatowska, t. I, Wrocław 1996, s. 97-104.

Rzeczywiście, wkraczając w kompetencje różnych dyscyplin naukowych, archeolog naraża się na krytykę z kilku stron. Prahistoria jest jednak tą właśnie dziedziną wiedzy, która nie tylko stosuje metodę wykopaliskową, ale także syntetyzuje ustalenia wielu dziedzin. Podstawą dalszego wnioskowania o dziejach różnych miejsc i regionów jest bardzo często ustalenie chronologii wydarzeń. Duże znaczenie ma więc uzyskanie dokładnych datowań bezwzględnych. Na wybranych przykładach z terenu Mazowsza postaramy się uzasadnić sensowność łączenia w tym celu postępowania badawczego różnych dyscyplin. Zaprezentujemy rezultaty poszukiwania pewnie datowanych punktów zwrotnych w dziejach kilku wczesnośredniowiecznych zespołów osadniczych z ośrodkami mieszczącymi się w Wyszogrodzie, Raciążu, Słupnie i Stupsku (wcześniej w Woli Szydłowskiej). Te ośrodki grodowe zostały rozpoznane wykopaliskowo, uzyskano dla nich datowania radiowęglowe lub dendrochronologiczne, a ich nazwy pojawiają się w źródłach pisanych.

Wyszogród

Przykład pierwszy dotyczy rejonu wczesnośredniowiecznego Wyszogrodu, leżącego nad Wisłą ośrodka Ziemi Wyszogrodzkiej. Wyniki badań archeologicznych, prowadzonych na terenie grodziska i osady przygodowej w Wyszogrodzie-Drwałach, oraz prac wykopaliskowych na obszarze dzisiejszego miasta świadczą o ciągłości osadnictwa w tym rejonie niemal od początku wczesnego średniowiecza aż po czasy historyczne.



2. Położenie grodzisk w Wyszogrodzie i Wyszogrodzie-Drwałach.

Najstarsze datowania bezwzględne pochodzą z obiektów osady przygrodowej w Wyszogrodzie-Drwałach, stan. 2a⁴. Są to daty ¹⁴C⁵, wskazujące na istnienie osady najwcześniej od połowy VI w. przez VII, VIII i IX stulecie. Dzięki wynikom tych analiz możemy uściślić datowanie osady, bowiem same zabytki archeologiczne takich możliwości nie dają.

Następna dokładna data z dziejów wyszogrodzkiego zespołu osadniczego to informacja o *castrum Uisegrod*, pochodząca z dokumentu mogileńskiego. Ten XII-wieczny falsyfikat, zgodnie z opinią historyków odnoszący się do czasów panowania Bolesława Śmiałego, zawiera nazwy wielu grodów mazowieckich i jest – jak wiadomo – najważniejszym źródłem pisanim, dotyczącym XI-wiecznej historii Mazowsza⁶. Wiadomość ta odnosi się oczywiście już do młodszego okresu historii omawianego zespołu osadniczego. Treść samej wzmianki nie pozwoliłaby na rozstrzygnięcie, który z dwóch tamtejszych obiektów obronnych (umocnienia na tzw. Górze Zamkowej w centrum dzisiejszego miasta czy grodzisko w Wyszogrodzie-Drwałach, stan. 2, położone około 2,5 km od centrum, w dół Wisły) został w niej uwzględniony. Kwestię tę wyjaśniły dopiero wykopaliska. Prace archeologiczne na pierwszym z nich, przeprowadzone przez Wojciecha Szymańskiego w 1966 r., wykazały, że w dokumencie musiało chodzić o ten właśnie gród, funkcjonujący także, choć zapewne nie wyłącznie, w XI wieku⁷. Drugą możliwość, powiązanie *castrum* znanego z dokumentu, z grodem znajdującym się w samym mieście, na Górze Zamkowej (Wyszogród, st. 1) można było wykluczyć, bowiem wyniki badań Bogusława Gierlacha z lat 1959–1960 (niedokończonych i nieopublikowanych w pełni) raczej na to nie wskazują. Najstarsze z uchwyconych warstw tego stanowiska zostały datowane na XIII wiek⁸. Zatem w drugiej połowie XI wieku w Wyszogrodzie-Drwałach istniał gród. Jak długo? – na to pytanie nie potrafimy jak dotąd odpowiedzieć precyzyjnie.

Kolejne daty roczne, związane z historią Wyszogrodu, pochodzą dopiero z XIII w., znajdujemy je w źródłach pisanych. Poświadczają one istnienie grodu kasztelańskiego – czoła ziemi (kasztelanii) wyszogrodzkiej. Z 1239 r. znamy Pawła, a z 1254 r. Piotra – kasztelanów wyszogrodzkich; w latach 1239 i 1240 w za-

⁴ W. Brzeziński, M. Dulnicz, Z. Kobyliński, B. Lichy, W.A. Moszczyński, *Rozpoznawanie stanowisk osadniczych metodą reprezentacyjną: badania w Wyszogrodzie, woj. plockie, stan. 2a*, „Sprawozdania Archeologiczne”, t. 37: 1985, s. 251-269; Z. Kobyliński, W.A. Moszczyński, *Conjoinable sherds and stratifical processes: an exemple from Wyszogród, Plock Province, Poland*, „Archaeologia Polona”, t. 30: 1992, s. 109-126; W. Szymański, *Sosúšťetvovanie različných tradícií slavjanského domostroite'stva VII-VIII vv. na primere poselenija v Vyšegrúde Plockogo voevodstva*, w: *Trudy V Mezunarodonogo Kongressa Archeologov-Slavistov*, Kiev 18-25 sentjabrja 1985 r., Kiev 1985, s. 169-173.

⁵ Analizy wykonało Laboratorium Radiowęglowe Politechniki Śląskiej; por. też W.A. Moszczyński, *Analiza ceramiki w tworzeniu względnych i bezwzględnych skal czasowych na przykładzie stanowiska 2a w Wyszogrodzie w woj. plockim*, „Światowit”, t. 39: 1994, s. 53-54.

⁶ J. Płocha 1969; T. Lalik 1969; K. Buczek 1970; G. Labuda 1978; H. Łowmiański 1985; J. Powierski 1996.

⁷ W. Szymański, *Sprawozdanie z badań sondażowych grodzisk w miejscowościach: Biała, Orszymowo, Parzeń, Wilkanowo i Wyszogród (d. Drwały), pow. Plock, w 1966 r.*, „Sprawozdania Archeologiczne”, t. 20: 1969; tenże, *Wyszogród, stan. 2*, w: *Grodziska Mazowska i Podlasia (w granicach dawnego województwa warszawskiego)*, oprac. I. Górska, L. Paderewska, J. Pyrgała, W. Szymański, L. Gajewski, Ł. Okulicz, Warszawa 1976, s. 167-168.

⁸ *Ibidem*, s. 164-166.

chowanych dokumentach jest mowa o tamtejszym grodzie⁹. Brak zabytków z XIII w. na terenie zespołu osadniczego w Wyszogrodzie-Drwałach (grodzisko, stan. 2, i osada, stan. 2a) wskazuje, że XIII-wieczne poświadczenia odnoszą się już do obszaru dzisiejszego miasta, także do umocnień na Górze Zamkowej. Dzięki metodom datowania bezwzględne, wśród których w tym wypadku przeważa metoda historyczna, potrafimy więc wskazać dla Wyszogrodu trzy węzłowe (z punktu widzenia pewności datowania) momenty historii ośrodka: rozwój dużej osady z okresu plemiennego; *castrum* z drugiej połowy XI w.; oraz gród kasztelański z XIII wieku. To jednak za mało, by uzyskać pełny obraz dziejów tego skupiska osadniczego. Brak nam zwłaszcza wiedzy o początkach grodu. Pytanie, na które nie znamy jeszcze odpowiedzi, brzmi: kiedy powstał tamtejszy gród i czy zastąpił istniejącą tam wcześniej osadę, czy też w jakimś okresie funkcjonował obok niej? Wobec pojawiających się sygnałów o zawodności dotychczasowych datowań, wynikających z analizy ceramiki, pożądane byłoby zwłaszcza potwierdzenie za pomocą analiz radiowęglowych lub dendrochronologicznych przypuszczeń o funkcjonowaniu tego grodu już w starszym podokresie wczesnego średniowiecza. Brak tego potwierdzenia uniemożliwia udzielenie odpowiedzi na pytanie: czy Wyszogród stał się ośrodkiem grodowym przed, czy dopiero po rozciągnięciu na Mazowsze panowania Piastów? Nie wiemy także, kiedy dokładnie i dlaczego nastąpiło przesunięcie centrum grodowego w górę Wisły, na teren dzisiejszego miasta. Należałoby tu rozważyć hipotezę, czy – podobnie jak w wypadku grodu płockiego¹⁰ – nie była to konsekwencja uzależnienia tej części Mazowsza od państwa piastowskiego. Sądzę bowiem, że osada, a może i gród w Drwałach, lokalne centrum osadnictwa plemiennego, mogły nie być dobrym miejscem na umieszczenie siedziby piastowskiego zarządcy grodowego. Na przesunięcie punktu ciężkości osadnictwa na teren dzisiejszego miasta wskazuje również opuszczenie osady przygrodowej w X lub XI wieku.

Raciąż

Drugim z omawianych tu ośrodków grodowych Mazowsza jest Raciąż. Położony w podmokłej dolinie Raciążnicy, dziś zupełnie zniszczony gród, był przedmiotem systematycznych badań wykopaliskowych Barbary Buczek-Plachtowej w latach 1967–1970 oraz sondażu w 1966 i 1995 roku.¹¹

⁹ Słownik historyczno-geograficzny Ziemi Wyszogrodzkiej w średniowieczu, oprac. A. Wolff, A. Borkiewicz-Celińska, Wrocław–Warszawa–Kraków–Gdańsk 1971, s. 61–65.

¹⁰ Taka opinia została sformułowana i uzasadniona w pracy M. Dulnicz, *Czy Płock był stolicą Mazowsza na przełomie X i XI w.*, w: *Centrum i zaplecze we wczesnośredniowiecznej Europie Środkowej*, red. S. Moździoch, t. 3: *Spotkania Bytomskie*, Wrocław 1999, s. 155–171.

¹¹ B. Buczek-Plachtowa, *Badania wykopaliskowe w Raciążu, pow. Sierpc w 1967 roku*, „Wiadomości Archeologiczne”, t. 34: 1969, z. 3–4, s. 457–462; tejsze, *Raciąż*, w: *Słownik Starożytności Słowiańskich*, t. IV: 1970, Wrocław–Warszawa–Kraków–Gdańsk–Łódź, s. 436–437; tejsze, *Badania archeologiczne na grodzisku wczesnośredniowiecznym w Raciążu, pow. Sierpc w 1968 r.*, „Wiadomości Archeologiczne”, t. 36: 1971, z. 1, s. 136–137; tejsze, *Badania grodziska wczesnośredniowiecznego w Raciążu, pow. Sierpc w 1970 r.*, ibidem, t. 39: 1974, z. 2, s. 405–408; *Grodziska Mazowsza i Podlasia...*, op. cit., s. 108–111; M. Dulnicz, J. Henning, *Frühgeschichtliche Burgen Masowiens. Ergebnisse der deutsch-polnischen Untersuchung*, Frankfurt am Main (w druku).



3. Zniszczony wał grodu w Raciążu (po lewej) i otoczenie obiektu podczas wiosennych roztopów. Fot. M. Dulinicz.

Znane do dziś tylko ze wstępnych sprawozdań wyniki wykopalisk B. Buczek-Płachtowej wskazują na istnienie doskonale umocnionego grodu z potężnym wałem obronnym, posadowionym na podmokłym terenie, stabilizowanym drewnianymi kolkami, słupami i faszyną, mającym w 1878 r. jeszcze 7 m wysokości. Przeanalizowanie dostępnych wyników starszych badań oraz uwzględnienie rezultatów prac z 1995 r. umożliwi zaproponowanie następującego spojrzenia na raciąski gród: na początku X w. w północnej części rozległej kępy wśród mokradeł wzniesiono niewielki (50-60 m średnicy), pierścieniowy gród z wałem drewniano-ziemnym, o konstrukcji przekładkowej (sosna i dąb), od wewnątrz i na zewnątrz umocnionym kamieniami. Był to zatem obiekt zupełnie typowy dla tego czasu i tej części dorzecza Wisły, podobny do umocnień w Woli Szydłowskiej, Sypniewie, Słupnie¹². Nie można wykluczyć,

¹² Wola Szydłowska – M. Dulinicz, *The first dendrochronological dating of the strongholds in Northern Mazovia*, w: *Origins of Central Europe*, red. P. Urbańczyk, Warsaw 1997, s. 137-141; tenże *Frühmittelalterliche Burgen in Masowien: die ersten Ergebnisse der deutsch-polnischen Untersuchung*, w: *Frühmittelalterlicher Burgenbau in Mittel- und Osteuropa*, red. J. Henning, A. Ruttkay, Bonn 1998, s. 267-274; Sypniewo – F. Biermann, *Zwischen Polen, Rus und Balten: die frühmittelalterliche Burg von Sypniewo in Masowien*, „Archäologisches Korrespondenzblatt”, t. 31: 2001, s. 617-635; tenże, *Das 10. Jahrhundert in Masowien und Podlasien (Nordpolen). Eine wirtschaftliche Betrachtung*, w: *Europa im 10. Jahrhundert. Archäologie der Aufbruchzeit*, red. J. Henning, Mainz am Rhein 2002, s. 249-265; Słupno – M. Dulinicz, *Rozwój osadnictwa w dolinie Stupianki w pradziejach i średniowieczu*, w: *Osadnictwo pradziejowe i wczesnośredniowieczne w dorzeczu Stupianki pod Płockiem*, red. M. Dulinicz; *Archeologia Mazowsza i Podlasia. Studia i Materiały*, red. W. Szymański, t. 1, Warszawa 1998, s. 209-212.

że jednocześnie lub wkrótce po zbudowaniu pierścieniowatego gródka wałami objęto także południową część kępy. Istnienie umocnień także w tej części stanowiska odnotowano w XIX i XX wieku. Ta ich partia nie jest jednak jak dotąd datowana metodami przyrodniczymi, zaś datowanie za pomocą ceramiki tak dokładnych informacji nie daje. Nie ulega jednak wątpliwości, że w efekcie zmian z późniejszej części X, XI lub XII w. gród przeobraził się w założenie dwuczłonowe o średnicy około 100 m.

Trzeba jednak również zwrócić uwagę na inną możliwość. Rozbudowa grodu (a może odbudowa i rozbudowa jednocześnie) mogła nastąpić w XI w., jakiś czas przed zanotowaniem w źródle pisanym nazwy Nowy Raciąż. Użycie takiej nazwy dobrze pasowałoby do zmienionej sytuacji – powstania znacznie większego obiektu obronnego.

Rodzaj ceramiki znalezionej podczas badań skłonił poprzednich badaczy grodziska do datowania obiektu na X–XII wiek. Nie brano przy tym pod uwagę faktu, że gród w Raciążu powinien istnieć także w XIII w. (wzmianka o kasztelanie, por. niżej). Weryfikacja tych ustaleń była jednym z celów ponownych prac wykopaliskowych.

Niewielki sondaż, przeprowadzony w 1995 r., miał na celu dotarcie do drewnianej konstrukcji wału i uzyskanie próbek do datowania dendrochronologicznego. Wiadomo było bowiem, że pod koniec lat sześćdziesiątych i na początku siedemdziesiątych XX w. dobry stan zachowania drewna wyróżniał ten obiekt wśród innych mazowieckich grodzisk badanych w tym okresie. Pozwoliło to Jerzemu Pyrgale, prowadzącemu w 1966 r. wykopaliska sondażowe obiektu, na pobranie stosunkowo wielu próbek z dobrze zachowanej konstrukcji wału zbudowanego z dębowego drewna. Czy takie próbki były pobierane podczas prac prowadzonych przez B. Buczek-Płachtową – nie wiemy. Niestety okazało się, że w ciągu ćwierćwiecza dzielącego wykopaliska wspomnianych badaczy od prac sondażowych z 1995 r. proces niszczenia drewna znacznie się posunął. Mimo to w najnowszym sondażu natrafiono na pozostałości drewnianej konstrukcji, którą bez żadnych wątpliwości można zidentyfikować jako przekładkową konstrukcję wału i umocnienia przedwału.

Do jej wykonania użyto przede wszystkim drewna dębowego; wykorzystano również sosnę. W trakcie badań pobrano wiele próbek przeznaczonych do analiz dendrochronologicznych, ponadto w tym samym celu wykorzystano próbki przechowywane w Instytucie Archeologii i Etnologii PAN, pochodzące ze wspomnianych już starszych badań. Analizy przeprowadzone przez T. Ważnego wykazały, że wszystkie cztery próbki z 1966 r. zawierały wystarczającą do zastosowania metody dendrochronologicznej liczbę przyrostów. W jednej zachowała się część warstwy bielu, co umożliwiło stwierdzenie, że pień ten został ścięty około 909 roku. Dla trzech pozostałych próbek z sondażu z 1966 r. uzyskano datowania: po 863, po 876 i po 904 roku.

Do określenia wieku konstrukcji wału obronnego w Raciążu wykorzystano również metodę radiowęglową. Jeden z przyrostów próbki pobranej w sondażu z 1995 r., pochodzącej z wału, z 95,4% prawdopodobieństwem datowano na okres między rokiem 720 i 950. Był to dziesiąty (spośród 63) przyrost próbki,

dzięki czemu można było na pewno stwierdzić, że wał został zbudowany jeszcze w X wieku. Zarazem określenie przybliżonego wieku tej próbki pozwoliło na powiązanie rezultatów pomiarów dendrochronologicznych tej, i kolejnej próbki, z sondażu z 1995 r. z konkretnym przedziałem czasu i doprowadziło do ich datowania na: po 823 (próbka nr 10) i po 824 r. (próbka nr 12). Dysponując wynikami analiz dendrochronologicznych i radiowęglowych, mogliśmy ustalić, że wał grodu raciąskiego zbudowano około 909 roku. W ten sposób określono pierwszy pewny moment w dziejach tego obiektu.

We wspomnianym już wyżej dokumencie mogileńskim wśród wielu nazw znajdziemy również *castrum Nouy Radcez* (Nowy Raciąż), identyfikowane właśnie z Raciążem¹³. Użycie określenia „nowy” może oznaczać, iż w drugiej połowie XI lub w XII w. zachowała się świadomość faktu, że w tym samym miejscu znajdował się kiedyś starszy gród. Mogło jednak być inaczej. Na przykład nazwa Nowy Raciąż mogła powstać w efekcie przeniesienia na nowy gród nazwy innego, starszego obiektu obronnego. W takim wypadku domniemanego Starego Raciąża trzeba by szukać w innym miejscu, pytanie tylko: gdzie? W najbliższym i w nieco dalszym otoczeniu dzisiejszego Raciąża nie znamy żadnego, bezimiennego grodziska, które mogłoby być tym jego hipotetycznym poprzednikiem. Nowym elementem w tej dyskusji stała się wysunięta przez Jana Powierskiego sugestia o przeniesieniu nazwy Raciąż z jakiegoś grodu leżącego poza Mazowszem, nawet znacznie oddalonego od mazowieckiego „Nowego” Raciąża¹⁴. Ani źródła pisane, ani archeologiczne nie wskazują na to, by poprzednikiem mazowieckiego mógł być jego imiennik – Raciąż pomorski, okres rozwoju przeżywający w XIII wieku¹⁵. Zresztą mało prawdopodobne wydaje się przeniesienie nazwy na północne Mazowsze z tak odległego miejsca.

Kolejne informacje o Raciążu dotyczą roku 1228, kiedy to wspomniany jest kasztelan raciąski¹⁶. Musiał zatem również istnieć gród. Problem, na którym w tej sytuacji trzeba skoncentrować uwagę, można określić następująco: czy informacje o Raciążu (pewne, choć potwierdzone przez różne źródła) można interpretować jako dowód nieprzerwanego funkcjonowania tego miejsca obronnego przez kilka stuleci, czy też trzeba przyjąć, że okresy istnienia grodu oddzielone były od siebie czasami jego upadku, jak o latach między drugą połową XI i pierwszą połową XIII w. sądzi B. Buczek-Plachtowa¹⁷? Musimy zatem rozpatrzeć sytuację w dwóch okresach: między początkiem X w. (daty dendrochro-

¹³ J. Powierski, *Prusowie, Mazowsze i sprowadzenie Krzyżaków do Polski*, t. I, Malbork 1996, s. 177-178 (tam starsza literatura).

¹⁴ *Ibidem*, s. 178.

¹⁵ Por. M. Kowalczyk, *Raciąż – średniowieczny gród i kasztelania na Pomorzu w świetle źródeł archeologicznych i pisanych*, „*Archaeologia Baltica*”, t. 6, Łódź 1986, s. 29-62. Trzeba dodać, że datowanie pierwszej fazy użytkowania tego grodu wyłącznie na to stulecie, bez uwzględnienia poprzednich dwóch, budzi dziś znaczne wątpliwości, zwłaszcza jeżeli weźmiemy pod uwagę charakter znalezionej tam ceramiki; istnieją także znaczne wątpliwości dotyczące chronologii tzw. ceramiki całkowicie obtacanej.

¹⁶ K. Pacuski, *Raciąż*, w: *Słownik Starożytności Słowiańskich*, t. IV, Wrocław-Warszawa-Kraków-Gdańsk-Łódź 1970, s. 436.

¹⁷ B. Buczek-Plachtowa, *Badania wykopalistowe w Raciążu...*, op. cit., s. 437.

nologiczne) a drugą połową XI w. (wzmianka falsyfikatu mogileńskiego) oraz między tym momentem a rokiem 1228. W odniesieniu do okresu między około 909 a 1065 r. można chyba zakładać brak ciągłości w użytkowaniu umocnień. Przemawia za tym użycie określenia „Nowy” – w znaczeniu „odbudowany”, w domyśle – po zniszczeniu „Starego”. Na czym polegało zniszczenie, możemy się tylko domyślać. Najbardziej prawdopodobnym powodem wydaje się pożar. Niemal wszystkie grody – wzniesione na Mazowszu z początkiem X w. lub nawet jeszcze w końcu IX stulecia – padły ofiarą ognia. Tak było w wypadku Woli Szydłowskiej, Słupna, Stupska (dwukrotnie), Bogurzyna, Mokrzka, Radzikowa, st. 1, Tańska-Przedborów (dwukrotnie) i wielu innych. Jednak w Raciążu śladów pożaru nie stwierdzono. Jeżeli mimo to nasze przypuszczenie okazałoby się słuszne, to można by stwierdzić, że Raciąż znalazł się w grupie obiektów obronnych, odbudowanych już w czasach piastowskich. Nie bez znaczenia było tu zapewne jego położenie u przeprawy przez Raciążnicę, na ważnym szlaku komunikacyjnym¹⁸.

Okres drugi, obejmujący koniec XI, XII i pierwszą ćwierć XIII w., rysuje się w badaniach archeologicznych mało dokładnie. Jest jednak prawdopodobne, że gród był w tym czasie użytkowany w sposób ciągły.

Słupno

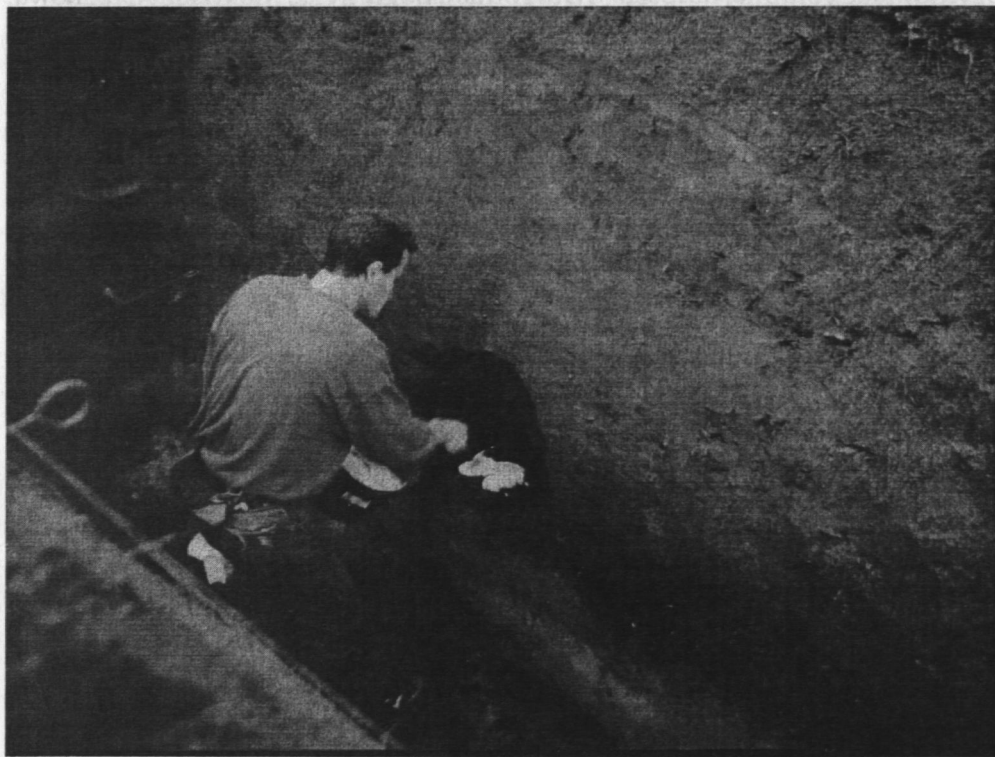
Przykład trzeci to zespół osadniczy w podpłockim Słupnie. Głównym jego elementem był gród wzniesiony na jednej z wydym doliny Wisły, z dala od krawędzi wysoczyzny, zasiedlonej intensywnie w starszych fazach wczesnego średniowiecza. Wyniki badań prowadzonych na terenie grodziska w latach sześćdziesiątych XX w. przez Wojciecha Szymańskiego stały się podstawą do datowania obiektu na XI w. Stwierdzono wówczas, że pod dobrze zachowanym wałem obronnym zalega warstwa z ceramiką kultury łużyckiej z wczesnej epoki żelaza, natomiast ślady użytkowania we wczesnym średniowieczu są – pomijając oczywiście sam fakt zbudowania wału – nikłe, choć niewątpliwe.

W latach 1987–1991 rejon Słupna stał się przedmiotem intensywnego rozpoznania archeologicznego, na które składały się badania wykopaliskowe kilku stanowisk datowanych na wczesne średniowiecze oraz penetracje powierzchniowe, prowadzone zgodnie z metodami tzw. Archeologicznego Zdjęcia Polski¹⁹. Umożliwiły one sformułowanie wielu wniosków dotyczących wczesnośredniowiecznej historii okolic Słupna – jak się okazało – obszaru ważnego w dziejach północnego Mazowsza.

¹⁸ T. Kordala, *Uwagi o osadnictwie wczesnośredniowiecznym na Mazowszu Płockim*, „Slavia Antiqua”, t. 40: 1999, s. 97-116; W.A. Moszczyński, *Wczesnośredniowieczne szlaki komunikacyjne Starego Mazowsza (X–XI w.)*, w: Adalbertus. Wyniki programu badań interdyscyplinarnych, red. P. Urbańczyk, Warszawa 1998, s. 241-262.

¹⁹ Badania wykopaliskowe prowadzili pracownicy Instytutu Archeologii i Etnologii PAN; por. *Osadnictwo pradziejowe i wczesnośredniowieczne w dorzeczu Słupianki pod Płockiem*, red. M. Dulinicz; *Archeologia Mazowsza i Podlasia. Studia i Materiały*, red. W. Szymański, t. 1, Warszawa 1998; badania powierzchniowe D. Krasnodębski i J. Wysocki.

Uzupełniające badania sondażowe grodziska przeprowadzono w 1995 roku²⁰. Ich celem było przede wszystkim uściślenie datowania grodu. Obserwacje poczynione w dwóch wykopach usytuowanych w północnej i południowej części grodziska, na wale i w fosie, pozwoliły na stwierdzenie, że wał o konstrukcji drewniano-ziemnej składał się z dwóch sekcji, a od południowego wschodu dostępu do niego broniła płytka fosa. Fragmenty ceramiki wydobyte podczas tych wykopalisk pochodzą z naczyń częściowo obtaczanych, w większości zdobionych ornamentem poziomych żłobków.



4. Pobieranie próbki spalonego drewna w wykopie na wale grodziska w Słupnie.

Fot. J. Henning.

Analizy dendrochronologiczne, przeprowadzone przez T. Ważnego, wykazały, że można datować dwie próbki spalonego drewna znalezione w wale grodu. Obie pochodzą z pni dębów ściętych po 925 i 926 roku. Przyglądając się tym wynikom bliżej, można przytoczyć kilka argumentów przemawiających za tym, że przytoczone daty tylko nieznacznie różnią się od faktycznego czasu budowy grodu. Po pierwsze, ostatnie zachowane przyrosty obu próbek przypa-

²⁰ Przeprowadzili je M. Dulinicz (Instytut Archeologii i Etnologii PAN) i J. Henning (Uniwersytet im. Johanna Wolfganga Goethego we Frankfurcie nad Menem).

dają na kolejne lata; po drugie, obie mają podobną liczbę zachowanych słojuw (42 i 56). To oznacza, że ich stan zachowania jest zbliżony (są uszkodzone podobnie). Ponieważ obie pobrano z wnętrza wału, a nie z jego podstawy lub zewnętrznych części konstrukcji, przypuszczamy, że zniszczeniu uległo maksymalnie tyle samo przyrostów, ile się zachowało. A zatem budowę grodu można odnieść do pierwszej połowy lub środkowej części X w. Niewielka miąższość warstwy kulturowej na majdanie grodu i jednofazowość wału obronnego wskazują, iż umocnienia były wykorzystywane krótko.

Region Słupna wyróżnia się także tym, iż dotyczy go wzmianka źródła pisanego z 1185 r., potwierdzająca istnienie miejscowości z kościołem (choć nie grodu). Z treści dokumentu wynika, że wieś istniała już w pierwszej połowie XII wieku²¹. Wzmianka ta może być także ważna przy ustalaniu momentu upadku słupeńskiej warowni. Milczenie tego źródła o *castrum* w Słupnie może bowiem przemawiać za tym, iż w drugiej połowie XII w. gród już nie istniał. O Słupnie nie wspomina również dokument mogileński.

Nawiązując do uwag Elżbiety Kowalczyk, wskazać trzeba na możliwość przypisania grodowi funkcji przede wszystkim militarnej, a nie administracyjno-fiskalnej, jaką (obok wojskowej) spełniały grody wymienione w nadaniu dla klasztoru w Mogilnie. Teoretycznie mógł ją pełnić jeszcze w okresie władzy Mieclawa²², jeżeli jednak powstał jeszcze w X w. i funkcjonował krótko, to hipoteza ta staje się mniej prawdopodobna. Potwierdzeniem aktywności księżęcej w słupeńskim ośrodku osadniczym jest sama nazwa Słupno, wskazująca na kuratelę władzy nad tym miejscem (słup – znak świadczący o istnieniu węzłowego punktu na szlaku drogowym, zaznaczający jednocześnie zwierzchność księżęcą nad drogami, czyli mir drogowy)²³.

Daty wiążące się z historią rejonu słupeńskiego wskazują więc na stosunkowo wczesne powstanie grodu (do połowy X w.) i rychły jego upadek. W innym miejscu przedstawiono szerzej hipotezę wyjaśniającą przyczyny stosunkowo szybkiego upadku grodu w Słupnie; chodzi o przesunięcie punktu ciężkości osadnictwa w rejon nowego piastowskiego grodu – Płocka²⁴. Natomiast informacje pisane (włość z początku XII w.; wieś z kościołem w końcu XII w.) oraz wyniki badań wykopaliskowych w tym rejonie ukazują nieprzerwany rozwój skupiska osad pierwotnie zapewne związanych z grodem, lecz później rozwijających się samodzielnie.

²¹ E. Kowalczyk, rec. (z: M. Dulnicz, *Sieć grodowa Mazowsza Płockiego w XI wieku*, w: *Lokalne ośrodki władzy państwowej w XI-XII wieku w Europie Środkowo-Wschodniej*, red. S. Możdziej, Wrocław, s. 47-61) „Kwartalnik Historii Kultury Materialnej”, R. 42, nr 3-4, s. 378; K. Pacuski, *Osadnictwo Mazowsza Płockiego między Wisłą, Jasiencią i Moltawą w XII-XIV wieku w świetle źródeł pisanych*, w: *Osadnictwo pradziejowe i wczesnośredniowieczne w dorzeczu Słupianki, pod Płockiem*, red. M. Dulnicz; *Archeologia Mazowsza i Podlasia*, t. 1, Warszawa 1998, s. 153-154.

²² E. Kowalczyk, rec. (z: M. Dulnicz...) op. cit., s. 378-379.

²³ Por. E. Kowalczyk, *Nazwy obronne Słup, Samborza i Zawada a zagadnienie obrony stałej ziem polskich w średniowieczu*, Warszawa 1992, s. 144-149.

²⁴ M. Dulnicz, *Rozwój osadnictwa w dolinie Słupianki w pradziejach i średniowieczu*, w: *Osadnictwo pradziejowe i wczesnośredniowieczne*, s. 209-212.

Wola Szydłowska i Stupsk

Ostatni, najbardziej skomplikowany przypadek, który tu przedstawiamy, to wczesne dzieje skupiska osadniczego na północnym Mazowszu, z grodami znajdującymi się na gruntach obecnych wsi Wola Szydłowska i Stupsk. Jest to zarazem przypadek najciekawszy ze względu na liczbę datowań bezwzględnych, jakimi dysponujemy. Omówienie sytuacji w Woli Szydłowskiej wymaga krótkiego wprowadzenia. Nazwa stanowiska pochodzi od miejscowości, na której gruntach grodzisko leży dzisiaj. Wola Szydłowska, jak wskazuje pierwszy człon jej nazwy, jest miejscowością młodą. Wiemy jednak, że grodzisko leżało dawniej na gruntach należących do sąsiedniej wsi Wyszyny, dlatego bardziej właściwe jest wiązanie grodu z tą właśnie miejscowością położoną kilometr na zachód od grodziska. Wyszyny, w źródłach pisanych znane od 1349 r., odegrały w dziejach średniowiecznego Zawkrza ważną rolę jako siedziba powiatu sądowego. Być może zresztą poświadczenie nazwy Wyszyny można cofnąć nawet do 1319 r., natomiast nie ma dowodu, że nazwa jest równie stara, jak gród²⁵.

Gród, o którym mowa, po badaniach wykopaliskowych Ireny Górskiej z 1967 r. datowano na wieki IX–XII, dopuszczając istnienie starszego osadnictwa otwartego z VII–VIII wieku²⁶. Badania wykopaliskowe prowadzone w 1994 r. pozwoliły na uściślenie tych opinii. Dzięki doskonałemu stanowi zachowania drewnianej konstrukcji wału udało się określić precyzyjnie czas jego budowy. Seria dat dendrologicznych wskazuje, że prace nad przygotowaniem terenu rozpoczęto w 898 r., konstruując rusztowanie na podmokłym gruncie. Używano do tego pni z drzewa ściętego w 898 r. oraz nielicznych bali z drzew powalonych kilka lub kilkanaście lat wcześniej (882, 893). W 901 r. położono zewnętrzną część rusztowania, posługując się drewnem pozyskanym w 900 i 901 roku. Tu także użyto pni drzew rosnących do roku 887, 895 i 897. Nie da się z pewnością ustalić, czy wał wzniesiono już w 898 czy w 901 r., bowiem wszystkie datowane próbki pochodzą z podwalin, nie z właściwej konstrukcji. Jakies prace prowadzono także w 911 r., czego świadectwem jest jedna próbka datowana na ten rok²⁷.

Warstwa kulturowa zalegająca pod wałem grodu zawierała ceramikę, węgle drzewne i polepę. To wskazówka, że teren był wykorzystywany przed powstaniem grodu. Trudno rozstrzygnąć, czy warstwa ta powstawała w miejscu, gdzie została odkryta, czy też jest to materiał narzucony podczas niwelowania powierzchni terenu pod budowę grodu. Znalezienie wśród datowanych próbek drewna fragmentów pni ściętych w latach 882–897 wskazuje, że krótko przed wzniesieniem wału trwały tu jakieś prace. Może to one doprowadziły do powstania wspomnianej warstwy. Wiemy, że gród był jednofazowy, padł ofiarą intensywnego pożaru i nie został odbudowany. Jest to także wskazówka, że funkcjonował nie dłużej niż kilkadziesiąt lat. Sądzymy, że w XI w. już nie istniał.

²⁵ E. Kowalczyk, 1997, s. 225.

²⁶ *Grodziska Mazowsza i Podlasia...*, op. cit., s. 159-161.

²⁷ M. Dulnicz, *Frühmittelalterliche Burgen in Masowien...*, op. cit.

W poszukiwaniu kolejnego pewnego punktu zaczepienia chronologii wydarzeń w rejonie Wyszyn i Stupska musimy przenieść się do drugiego grodu w tej parze – Stupska, odległego od Woli Szydłowskiej/Wyszyn o 4 kilometry. Został on wymieniony w falsyfikacie mogileńskim, istniał zatem w drugiej połowie XI wieku. Był wówczas piastowskim *castrum*, ośrodkiem administracyjnym okręgu. Po badaniach wykopaliskowych Jerzego Pyrgały z 1967 r. gród w Stupsku datowano na XI–XII wiek.²⁸ Badania przeprowadzone w 1994 r. wykazały dodatkowo, że obiekt był dwufazowy. Tak umocnienia pierwszej, jak i drugiej fazy padły ofiarą pożaru. Datowanie radiowęglowe, uzyskane dla próbki drewna pochodzącej ze wzmocnienia brzegu fosy, istniejącej w młodszej fazie grodu, z niemal 100% prawdopodobieństwem wskazało na drugą połowę XI lub XII wieku. Zgodnie z charakterem metody możliwe jest zawężenie tego dość szerokiego przedziału do okresu obejmującego drugą połowę XI i pierwsze dwie trzecie XII wieku. Jest to związane ze zmniejszeniem prawdopodobieństwa trafności datowania do 68%. Można zatem stwierdzić, że gród w Stupsku jest młodszy od umocnień w Woli Szydłowskiej, choć raczej nie jest ich bezpośrednim następcą. Prawdopodobnie powstał w drugiej tercji XI w. (faza I), istniał w 3. (faza I i II lub tylko II) i chyba nie później niż w pierwszej połowie XII w. ostatecznie uległ zniszczeniu.

Mimo ograniczonej liczby danych dotyczących zespołu Wola Szydłowska/Wyszyny-Stupsk (dysponujemy serią dat dendrochronologicznych, jedną datą radiowęglową i jedną informacją źródła pisanego) synteza różnych informacji umożliwiła rozstrzygnięcie ważnego problemu, którym jest następstwo chronologiczne obu grodów. Jednak i w tym wypadku wiele pytań pozostaje bez odpowiedzi. Kiedy spłonął gród w Woli Szydłowskiej/Wyszynach? Kiedy dokładnie wzniesiono gród w Stupsku? Kiedy nastąpił jego upadek?

Uwagi końcowe

Kilka zaprezentowanych tu przykładów ukazuje korzyści, ale i problemy wynikające ze stosowania metod datowania bezwzględne. Oczywiście korzyścią jest powiększanie liczby pewnych informacji o badanych stanowiskach lub regionach. Na podkreślenie zasługuje fakt, że stosowanie metod chronologii bezwzględnej oznacza wkroczenie na inny poziom opisu badanych zjawisk. Nie musimy już operować stuleciami ani dekadami. Dla archeologii wczesnego średniowiecza – okresu, w którym każde dziesięciolecie przynosi nowe wydarzenia i sytuacje (często znane także ze źródeł pisanych) – możliwość bezspornego powiązania historycznych postaci i ich dokonań jest niesłychanie ważna. Jednocześnie takie „punktowe” spojrzenie na dzieje różnych ośrodków dobitniej ukazuje luki w naszej wiedzy o nich. Potrafimy np. stwierdzić, kiedy wzniesiono jakiś gród, wskazać, że istniał w tym lub innym roku, ale nie potrafimy określić wystarczająco dokładnie daty pożaru grodu, ukrycia skarbu itp. Warto

²⁸ Grodziska Mazowska i Podlasia..., op. cit., s. 130-132.

także zwrócić uwagę na to, że przyrodnicze metody chronologii bezwzględnej doskonale nadają się do datowania początków różnych sytuacji i procesów, znacznie gorzej jednak do ustalenia, kiedy dobiegały one końca.

Uwagi o charakterze ogólnym chcemy zamknąć informacją o dotychczasowych rezultatach badań grodzisk Mazowsza, bowiem ostatnie lata przyniosły w tym zakresie znaczny postęp. Rośnie zwłaszcza liczba stanowisk tego rodzaju, datowanych dzięki zastosowaniu metody dendrochronologicznej. Polska archeologia ma na tym polu ważne osiągnięcia, także na Mazowszu. Ponieważ wyniki tych prac sygnalizowano już w kilku publikacjach²⁹, ograniczamy się tu tylko do podania nazw obiektów: Bielsk Podlaski, Brańsk, Grzebsk Mokrzek, Nasielsk, Nowy Dwór, Pułtusk, Raciąż, Słupno, Sypniewo, Święck-Strumiany, Truszki-Zalesie, Wola Szydłowska.

Ziemie położone na wschód od środkowej Wisły wchodzą na początku wczesnego średniowiecza (VI–VIII w.) w skład znacznie większej prowincji kulturowej, wyróżniającej się istnieniem wielofunkcyjnych ośrodków centralnych. Ponieważ wszystkie one posiadały umocnienia, zwykle określamy je terminem „gród”, choć jest to pewne uproszczenie. Na interesującym nas terenie do tej kategorii stanowisk należą obiekty w Szeligach, pod Płockiem i w Haćkach, koło Bielska Podlaskiego, a po sąsiedzku także w Zimnie, na Wołyniu³⁰. Charakteryzują się one wyżynnym, często cyplowym położeniem, niezbyt silnymi umocnieniami i zwykle niewielkimi rozmiarami. Wśród ogólnie bardzo ubogich stanowisk słowiańskich tego okresu wyróżnia je bogactwo znalezisk wiążących się z metalurgią i złotnictwem oraz obecność spalonych szczątków ludzkich.

Nieco odmienny charakter i późniejszą metrykę ma kilka innych obiektów. Należą do niej grodziska w Brudzeniu, Podeblociu i, opisane wyżej, w Wyszogrodzie-Drwałach, st. 2. Łączy je położenie – wszystkie usytuowano na wyniosłych cyplach, wchodzących w dolinę Wisły (Podeblocie, Wyszogród) i dolnej Skrwy Prawej. O ich chronologii wiemy jeszcze zdecydowanie zbyt mało, choć np. z niektórych obiektów grodziska w Podeblociu pochodzą próbki datowane za pomocą metody radiowęglowej na VIII lub IX wiek³¹, a ceramika z Brudzenia i Podeblocia (związana z czasem użytkowania obu obiektów) może być datowana na okres plemienny³².

²⁹ M. Dulinicz, *Frühmittelalterliche Burgen in Masowien...*, op. cit., s. 267-274; tenże, *Archeologia o Mazowszu w okresie powstania Państwa Polskiego*, „Archeologia Polski”, t. 44: 2000, z. 1-2, s. 93-116.

³⁰ Por. W. Szymański, *Beiträge zum Problem der Entstehung von Burgen bei den Slaven*, „Archaeologia Polona”, t. 21-22: 1983, s. 89-104; tenże, *Próba weryfikacji datowania zespołu osadniczego ze starszych faz wczesnego średniowiecza w Szeligach*, woj. płockie, „Archeologia Polski”, t. 32: 1987, z. 2, s. 349-376; V.V. Aulich, *Zimnyjs'ke horodyšče - slov'jans'ka pam'jatka VI-VII st. n.e. v Zahidnij Volyni*, Kyiv. 1972; ogólnie także: M. Dulinicz, *Miejsca, które rodzą władzę. Najstarsze grody słowiańskie na wschód od Wisły*, w: *Człowiek, sacrum, środowisko. Miejsca kultu we wczesnym średniowieczu*, w: *Spotkania Bytomskie*, red. S. Moździoch, t. 4, Wrocław 2000, s. 85-96.

³¹ Np. faza 1.4 stanowiska 1 (gród) jest datowana na połowę VIII w. Podstawą określenia chronologii są wyniki analiz dwóch próbek ¹⁴C pobranych z warstw tej fazy: 735 ± 30; 779 ± 40 (P. Barford, E. Marczak, *The settlement complex at Podeblocie, gm. Trojanów, an interim report of investigations 1981-1992*, „Światowit”, t. 37: 1993, s. 163).

³² O Brudzeniu i Wyszogrodzie w: *Grodziska Mazowsza i Podlasia...*, op. cit., s. 27-28, 164-169.

Natomiast niewielkie, pierścieniowate gródki nizinne, które stanowią grupę liczbowo dominującą, na Mazowszu i Podlasiu zaczynają powstawać na przełomie IX i X stulecia. Za najstarszy z nich można w tej chwili uznać opisany wyżej obiekt w Woli Szydłowskiej. Dalsze analizy dendrochronologiczne wykazały, iż kolejne umocnienia drewniano-ziemne wznoszono na początku lub w pierwszej połowie X wieku. I choć liczba tak datowanych grodów ciągle jeszcze nie jest duża, to zadziwiająco krótki jest okres, w którym je zakładano.

Na szczególną uwagę zasługują dwie grupy dat. Pierwsza to omówione wyżej wyniki analiz drewna dębowego, pochodzącego ze spalonej konstrukcji wału w Woli Szydłowskiej, druga zaś to zasygnalizowane w publikacjach F. Biermanna daty odnoszące się do czasu budowy wału i studni w Sypniewie³³. Tu potwierdzają one fakt zbudowania grodu w końcu pierwszej lub na początku drugiej dekady X wieku. W 1028/1029 r.³⁴ na majdanie wybudowano nową studnię, co wskazuje, że obiekt ten funkcjonował w końcu lat dwudziestych XI w., a pewnie także przez kilka lub kilkanaście następnych, czyli w czasach panowania Mieszka II.

Źródła archeologiczne wskazują, że z X w. pochodzi prawdopodobnie jeszcze kilka innych grodów: w Warszawie – Starym Bródnie, w Szeńsku. Są także dane wskazujące, że prawdopodobnie już w tym okresie funkcjonowały umocnienia w Proboszczewicach i Ciechanowie.

Jak wspomnieliśmy, podstawą datowania początków budownictwa obronnego w dorzeczu środkowej Wisły na przełom IX i X w. są wyniki analiz dendrochronologicznych, niestety ciągle jeszcze nieliczne. Być może należałoby nimi objąć także trzy wyżej wspomniane obiekty obronne, których czas budowy umieszczano dotąd w VII, VIII, a nawet IX w. (Brudzeń, Podebłocie, Wyszogród-Drwały). Do warowni wzniesionych stosunkowo wcześniej miałyby należeć również umocnienia w Żmijewku i Gronowie datowane odpowiednio na drugą połowę VII i pierwszą połowę VIII w. oraz na VIII stulecie, ale – naszym zdaniem – problem ten wymaga jeszcze dyskusji³⁵. Zasadniczo także na Ziemi Chełmińskiej budowanie grodów rozpoczęło się w X w., czy rzeczywiście w połowie tego stulecia – to już inny problem³⁶.

Kolejne umocnienia budowano na Mazowszu w XI, XII i XIII wieku. Tylko w nielicznych wypadkach ich datowanie jest efektem zastosowania metody

³³ F. Biermann, *Zwischen Polen, Rus und Balten*; tenże, *Das 10. Jahrhundert in Masowien und Podlasien*.

³⁴ Taki zapis daty uzyskanej w wyniku przeprowadzenia analiz dendrochronologicznych oznacza, że drzewo, z którego została pobrana próbka, zostało ścięte w ziemie przypadającej na koniec 1028 i początek 1029 r.

³⁵ K. Grażawski, *Żmijewko, gm. Zbiczno, w: Wczesnośredniowieczne grodziska ziemi chełmińskiej. Katalog źródeł*, red. J. Chudziakowa, Toruń 1994, s. 194-199. W wypadku Gronowa wątpliwości budzi interpretacja dat ¹⁴C, bowiem przedział datowania (uwzględniający 90% prawdopodobieństwa) obejmuje lata 684-875 (W. Chudziak, *Podstawy klasyfikacji chronologicznej grodzisk*, w: *Wczesnośredniowieczne grodziska ziemi chełmińskiej*, s. 63 i tabela 4) i nie wyklucza datowania początków grodu na IX w.

³⁶ Takie datowanie to efekt przyjęcia określonej chronologii przemian w górnym okresie. Jeżeli na połowę X w. datuje się rozpowszechnienie całkowicie obtaczanej ceramiki rzemieślniczej (W. Chudziak, D. Polinski, 1997, s. 84), to wszystkie stanowiska, na których ona występuje, będą automatycznie datowane na okres rozpoczynający się około 950 r.

dendrochronologicznej (Nasielsk, Nowy Dwór koło Działdowa, Pułtusk, Sypniewo, Święck-Strumiany), znacznie częściej odwołujemy się do określania chronologii tradycyjnymi metodami archeologicznymi z wykorzystaniem przedmiotów datujących i zespołów ceramiki.

Wśród znacznej liczby obiektów obronnych znajdują się bardzo różnorodne założenia. Najliczniejsze są niewielkie, nizinne gródki pierścieniowate, przeważnie jednoczłonowe, choć zdarzają się też założenia z wałem podkowiastym. Raczej we wschodniej części omawianego obszaru napotykamy duże, nizinne obiekty jednoczłonowe z pojedynczymi pierścieniami wałów. Tu też (oraz na Lubelszczyźnie i wyjątkowo w środkowej Polsce) spotykamy grody typu Chodlik-Huszlew z kilkoma koncentrycznymi pierścieniami wałów. Nad głównymi rzekami Mazowsza i Podlasia grody powstawały zwykle na wysokich cyplach. Chroniły je wały zaporowe lub pierścieniowate. Pod koniec wczesnego średniowiecza (XIII w.) pojawiły się umocnienia innego typu: wznoszone na sztucznych nasypach wieże obronne. Ich pozostałością są tzw. gródki stożkowate.

Jak wspomnieliśmy, weryfikacja chronologii obiektów obronnych to zadanie, które właściwie dopiero zostało rozpoczęte. Nieco bardziej zaawansowany jest stan dyskusji o funkcji różnych typów grodów z X–XI wieku. Można sformułować kilka hipotez tłumaczących powstanie ich sieci i analogicznych do nich systemów na innych terenach. Zgodnie z pierwszą, byłoby to świadectwo istnienia jakiejś struktury władzy, obejmującej większe terytorium. Zgodnie z drugą, grody wznoszone były na polecenie i dla potrzeb lokalnych panów, a ukształtowanie się całej ich sieci było nie wynikiem współpracy, lecz raczej konkurencji i rywalizacji między wybitniejszymi jednostkami z kręgu elity. Zwolennikiem tej hipotezy jest np. F. Biermann³⁷. Zgodnie z trzecią koncepcją, zakładamy, że budowa organizacji grodowej była reakcją na konkretne zagrożenie militarne i polityczne³⁸. Gdybyśmy zatem chcieli połączyć powstanie systemu grodowego na Mazowszu z jakimś konkretnym zagrożeniem zewnętrznym, to musielibyśmy przeanalizować ogólną sytuację polityczną rejonu na początku X wieku. Brak nam jednak do tego danych poza bardzo ogólnym stwierdzeniem, że mogło chodzić o zagrożenie ze strony Rusi, Prusów, a także Piastów.

Zagadką jest na razie, kto i dlaczego budował je właśnie w tych czasach. Jest kilka możliwości. Być może byli to Mazowiszanie budujący „wojskowe zaplecze” organizacji plemiennej. Możliwe też, że zmuszeni zostali do tego zagrożeniem ze strony sąsiadów: Prusów, Piastów, Rusi (?). Nie sądzimy natomiast, by budowniczymi mazowieckich grodów mogli być w początkach X wieku Piastowie, występujący w roli zdobywców Mazowsza i umacniający w ten sposób swoją kontrolę nad tym obszarem. Wynika to z faktu, że datowane bezwzględ-

³⁷ F. Biermann, *Das 10. Jahrhundert in Masowien und Podlasien*, op. cit., s. 630–632.

³⁸ Por. dla Dolnych Łużyc koncepcję J. Henninga, *Archäologische Forschungen an Ringwällen in Niederungslage*, w: *Frühmittelalterlicher Burgenbau*, op. cit., s. 9–30. Podobnie, jako doraźne posunięcie polityczne, zinterpretowano ostatnio budowę duńskich grodów typu Trelleborg (E. Roesdahl, *Harald Blauzahn – ein dänischer Wikingerkönig aus archäologischer Sicht*, w: *Europa im 10. Jahrhundert*, op. cit., s. 95–108).

nie grody Mazowska są starsze lub współczesne pierwszym, głównym grodom Polski Piastowskiej.

W okresie piastowskim pojawiła się grupa grodów, które bądź jako świeżo powstałe (jak Płock), bądź odbudowane (jak Raciąż) zaczęły pełnić funkcje ośrodków gospodarczo-administracyjnych tej nowej części piastowskiego państwa. Informacje o funkcji wielu z nich znajdziemy np. w falsyfikacie mogileńskim. Niektóre rozwinęły się gospodarczo na tyle, że – wraz z towarzyszącymi im osadami przygodowymi – zaczęły pełnić funkcję „załączków” miast³⁹.

Henryk Jankowski

Pomiary i kartowanie dóbr ziemskich na Mazowszu. Prace geodetów Towarzystwa Kredytowego Ziemskiego w Królestwie Polskim

Towarzystwo Kredytowe Ziemskie (dalej: TKZ) w Warszawie istniejące w latach 1825–1939 wytworzyło ogromny zespół map geodezyjnych, które powstały w związku z działalnością Towarzystwa. W archiwum Dyrekcji Głównej TKZ, mieszczącym się w gmachu Towarzystwa przy ulicy Mazowieckiej 13, przed zniszczeniem, które w jego trakcie dokonały baroty, w nocy we wrześniu 1939 r. i działaniu zbrojce w 2. pułku Strzelców Warszawskich, znajdowało się najprawdopodobniej ponad 30 tysięcy map. Przechowywany obecnie w zbiorach Archiwum Głównego Akt Dawnych (dalej: AGAD) zespół map TKZ liczy 5706 jednostek inwentaryzacyjnych i składa się z 2785 arkuszy, przy czym większość z nich to świadkowie powstałe w latach 1843–1903. Oryginały sporządzone w latach 1833–1899 stanowią około 20% całego zespołu map TKZ. Około 30% zachowanych kartografików TKZ to mapy majątków ziemskich z terytorium Mazowsza⁴⁰.

Utworzenie 13 czerwca 1825 r. mocą uchwały sejmowej Towarzystwa Kredytowego Ziemskiego weszło w życie przedsiębiorstwo z siedzibą w Warszawie Królestwa Polskiego do wykończenia wszelkich ziemskich inwentaryzacji. Projektowane w czasach Królestwa Warszawskiego rozwiązanie zważyło dawne (zadłużonych przez właścicieli ziemskich ponad 1000 r.) na terenie Królestwa Polskiego, składające się z 60000 gospodarstw, od podziału na 1000000.

³⁹ Jankowski H., Wzrost i rozwój podziału administracyjnego ziem Mazowsza w latach 1815–1825, „Lecturum Mazowsza” – rocznik wydziału historii i nauk społecznych Uniwersytetu Mazowieckiego w Lublinie, 2004, t. 10, s. 11–23.

⁴⁰ M. Dulnicz, Załączki miast na wczesnośredniowiecznym Mazowszu, „Rocznik Mazowiecki”, t. 13: 2001, s. 11–23.