

Lidia Grzeszkiewicz-Kotłowska

Zamek Władysława Jagiełły w Dybowie w świetle badań archeologicznych w latach 1998-2001

Rocznik Toruński 29, 19-38

2002

Artykuł został zdigitalizowany i opracowany do udostępnienia w internecie przez Muzeum Historii Polski w ramach prac podejmowanych na rzecz zapewnienia otwartego, powszechnego i trwałego dostępu do polskiego dorobku naukowego i kulturalnego. Artykuł jest umieszczony w kolekcji cyfrowej bazhum.muzhp.pl, gromadzącej zawartość polskich czasopism humanistycznych i społecznych.

Tekst jest udostępniony do wykorzystania w ramach dozwolonego użytku.

Zamek Władysława Jagiełły w Dybowie w świetle badań archeologicznych w latach 1998–2001

Lidia Grzeszkiewicz-Kotlewska

Pierwsza wzmianka historyczna o istnieniu zamku zbudowanego na rozkaz króla Władysława Jagiełły obok miasta Nieszawy (lokowanej 9 V 1425 r.¹) pochodzi z 1429 r.² Częste pobyty Władysława Jagiełły na zamku mogły przyczynić się w kolejnych latach do dużego tempa zmian architektonicznych związanych z potrzebą wzmocnienia jego obronności. Podwyższono mury dziedzińca i wzmocniono je narożnymi wieżyczkami do ostrzału artyleryjskiego, nie można jednak wykluczyć, że przebudowa ta została ukończona dopiero po zajęciu zamku przez Krzyżaków w 1431 r. Korzystając z wybuchu wojny napadli oni na Nieszawę, zajęli zamek i zniszczyli miasto. Po wyreperowaniu zamku osadzili go załogą i umieścili tam komturstwo, które istniało do końca 1435 r., kiedy to zostali zmuszeni do opuszczenia lewego brzegu Wisły³.

Ważną rolę odegrał zamek przed i podczas wojny trzynastoletniej. Od 1452 r. było to miejsce prowadzenia rokowań pomiędzy Polską a mieszczanami pruskimi oraz rozmów Kazimierza Jagiellończyka z mistrzem krzyżackim. Król wydał tu uroczysty akt wcielenia ziem pruskich do Polski. W czasie wojny król często mieszkał na zamku, który w związku z

¹J. Tęgowski, *O powstaniu Nowej Nieszawy naprzeciwko Torunia (dokument lokacyjny miasta)*, Rocznik Toruński, t. 16, Toruń 1983.

²K. Ciesielska, *Kościoty w Nieszawie-Dybowie*, [w:] *Zamek dybowski, archeologia, historia, przyszłość*, Toruń 1999, s. 91–100.

³M. Rzeczowska-Sławińska, I. Sławiński, *Zamek dybowski w świetle źródeł historycznych, architektonicznych i ikonograficznych*, [w:] *Zamek dybowski*, s. 17–60.

tym był główną jego kwaterą. Wojna zakończyła się w 1466 r. zawarciem pokoju zwanego toruńskim. Jednym z efektów działań wojennych i rokowań była translokacja niewygodnej Toruniowi Nieszawy w górę Wisły.

Przez kolejne lata zamek funkcjonował jako ośrodek administracyjny – siedziba starosty i komora celna dla statków. Wokół zamku odrodziła się znacznie uboższa Nieszawa, której ludność przeniesiono w połowie XVI w. na miejsce obecnego Podgórze.

Zamek przechodził później dzieje podobne do Torunia, każdorazowo ucierpiał tak jak i on, szczególnie podczas oblężeń i ostrzału w czasie wojen szwedzkich. Handel i komora celna w Dybowie istniały do II rozbioru Polski w 1793 r., w wyniku którego zamek przeszedł we władanie pruskie. W 1806 r. wybuchła wojna prusko–francuska. Toruń z Dybowem przypadły Księstwu Warszawskiemu. W 1813 r. wojska rosyjskie obległy Toruń, zamek służył wówczas jako punkt obronny Francuzom, którzy bronili się tu przez trzy miesiące, aż do kapitulacji miasta. Wydaje się, że w tym czasie legły w gruzach resztki gotyckiej ściany północnej budynku mieszkalnego.

W 1829 r. zamek włączono do systemu fortyfikacji miasta. Prawdopodobnie wówczas rozebrano zbędne przybudówki. Przygotowano niezrealizowany projekt przekształcenia zamku w fort. Otoczono go obwałowaniami systemu kleszczowego. Wybito otwory strzelnicowe w ścianach dziedzińca oraz zbudowano rampy dla stanowisk bojowych przy tych otworach. Z tego okresu może pochodzić brukowana droga prowadząca od dworca kolejowego do budynku zamkowego.

Po I wojnie światowej obiekt nadal należał do władz wojskowych, lecz jako bezużyteczny popadł zupełnie w ruinę. W 1935 r. Zarząd Miasta w Toruniu uporządkował teren zamkowy, zabezpieczył mury przed zniszczeniem, a w specjalnej przybudówce na dziedzińcu umieścił dozorcę. W 1936 r. zostały przeprowadzone najkonieczniejsze prace konserwatorskie.

Dnia 30 III 1955 r. nastąpiło przekazanie zamku dybowskiego przez władze wojskowe toruńskim władzom miejskim. W 1959 r. w Przedsiębiorstwie Państwowym Pracownie Konserwacji Zabytków w Toruniu wykonano dokładną inwentaryzację obiektu, a w latach 1969–1972 prace zabezpieczające, polegające na rekonstrukcji wieży bramnej, podwyższeniu i zabezpieczeniu koron murów obwodowych dziedzińca oraz wyreperowaniu i wyspoinowaniu lic murów. Na krótko opiekę nad zamkiem przejęli harcerze. Przez trzydzieści kolejnych lat zamek pozbawiony był opieki, zarastał łęgami i niszczał. Systematycznie nawiedzany był

przez poszukiwaczy tunelu pod Wisłą, który, według legendy, miał swoje wejście na zamku. Ślady po poszukiwaczach znaleziono w przemieszanych przez nich nawarstwieniach części mieszkalnej.

W roku 1998 Zarząd Miasta Torunia zatwierdził program konserwatorski, który ma na celu przywrócenie obiektu do należnej mu rangi. Badania archeologiczne na zamku dybowskim rozpoczęły się 22 VI 1998 r., na zlecenie Zarządu Miasta Torunia, jako pierwszy etap programu konserwatorskiego Miejskiego Konserwatora Zabytków w Toruniu. Prowadzone były przez firmę prywatną Usługi Archeologiczno-Konserwatorskie. Kierownikiem badań była Lidia Grzeszkiewicz-Kotłewska. Konsultacji merytorycznych udzielali prof. dr Jadwiga Chudziakowa i mgr Zbigniew Nawrocki⁴. Badania miały na celu uzyskanie informacji dotyczących kształtu i zmian formy zabudowy, stratygrafii, stanu zachowania architektury oraz możliwości adaptacji obiektu, co pozwoliłoby na podjęcie decyzji dotyczących losów zamku.

Planowany zakres badań na 1998 r. obejmował wykonanie pięciu wykopów (I-V), z czego największy obejmował całą część mieszkalną. Odślonięto ją do poziomu najwyższej posadzki, poniżej wykonano wykopy sondażowe. Kolejny wykop usytuowany był w miejscu lokalizacji domniemanej wieży, pozostałe trzy na dziedzińcu.

W związku z cennymi dla historii obiektu odkryciami Zarząd Miasta Torunia podjął decyzję o kontynuacji badań przez kolejne trzy lata. W 1999 r. wykonano jedenaście wykopów (VI-XVI) oraz zdjęto współczesne nawarstwienia gruzu i śmieci z dziedzińca do poziomu bruku. Dwa z wykopów (VIII i XI) usytuowane były na dziedzińcu, pozostałe poza obrębem murów zamkowych. W 2000 r. wykonano pięć kolejnych wykopów. Zlokalizowane były przed bramą wiślańską (XVII i XXI), w przedbramiu (XIX) i na zewnątrz przy ścianie południowej dziedzińca (XVIII i XX). W roku 2001 usunięto z dziedzińca współczesny nasyp w narożniku południowo-zachodnim i wykonano kolejne dwa wykopy na zewnątrz muru południowego (XXII i XXV) oraz dwa na dziedzińcu (XXIII i XXIV). Ogółem przebadano 1100 m² powierzchni.

Badania pozwoliły na określenie kształtu i wewnętrznych podziałów zamku, ustalenie poziomu dziedzińca, odkrycie przedbramia i reliktyw zabudowy na zewnątrz murów, wydzielenie zmian funkcjonalno-

⁴L. Grzeszkiewicz-Kotłewska, *Wyniki badań archeologicznych zamku dybowskiego przeprowadzonych w 1998 roku*, [w:] *Zamek dybowski*, s. 61-90.

przestrzennych w czasach nowożytnych oraz fragmentaryczne odkrycie reliktyw najwcześniejszych faz budowy późnośredniowiecznej i stwierdzenie osadnictwa od schyłku epoki brązu. W trakcie badań pozyskano bardzo interesujący zespół zabytkowego inwentarza ruchomego, wykazującego cechy przejściowe między późnym średniowieczem i czasami nowożytnymi.

W niniejszym artykule przedstawione będą tylko wyniki dotyczące bryły istniejącego zamku, jako najczytelniejsze i będące głównym celem badań. Pominięte tu zostaną ślady starszej architektury i nawarstwień, bardzo interesujące, lecz poznane w niedostatecznym stopniu. Objętość publikacji pozwala jedynie na skrótowne przedstawienie wyników, celowe zaś wydawało się omówienie ich w obrębie poszczególnych wykopów, jako że niniejsza publikacja jest pierwszą, podsumowującą czteroletni okres badań.

Wykop I obejmował część mieszkalną zamku, stanowiącą północne skrzydło. Miało ono łączną długość 44 m i szerokość 13,2 m. Przed przystąpieniem do prac porośnięte było gąszczem drzew i krzewów. Wystające spodziemy korzeni fragmenty murów rozsypywały się. Drzewa i krzewy wykarczowano, a następnie rozpoczęto eksplorację, posuwając się kolejnymi pomieszczeniami od zachodu ku wschodowi. Eksplorowano na całej powierzchni warstwę zasypiskową. Po uzyskaniu w pomieszczeniach najwyższego poziomu użytkowego wykonywano wykopy sondażowe. Piwnice pierwotnie podzielone były na trzy pomieszczenia: wschodnie, środkowe i zachodnie. Podział taki występował na wszystkich kondygnacjach. Piwnica wschodnia miała długość 8,1 m, środkowa 18,6 m i zachodnia 9,2 m; szerokość piwnic wynosiła 7,2 m. Ściana północna miała grubość 350 cm, zachodnia 300 cm, wschodnia 350 cm i południowa 260 cm. Ściany działowe miały grubość 114 cm. Między pomieszczeniami gotyckich piwnic znajdowały się otwory drzwiowe niemal w połowie szerokości piwnic. Są przesłanki, aby przypuszczać, że były one ostrołukowe. Odsłonięty otwór pomiędzy pomieszczeniem wschodnim i środkowym miał szerokość 118 cm. Jego próg znajdował się na poziomie zbliżonym do poziomu stóp fundamentowych ścian.

Do piwnicy środkowej, od strony dziedzińca, przewidziane były dwa otwory drzwiowe. Były one rozmieszczone symetrycznie w stosunku do osi piwnicy. Występują w nich liczne przemurowania. Najprawdopodobniej nigdy nie były użytkowane jako drzwi i pozostały otworami okiennymi. Ich kamienne progi znajdowały się nieco powyżej poziomu podłogi. Piwnice gotyckie pokryte były pierwotnie stropami drewnianymi. Belki stropowe



Fot. 1. Odślonięte mury części mieszkalnej – widok od wschodu (fot. L. Kotlewski)

osadzone były w wymurowanych wnękach w ścianach północnej i południowej. Po ułożeniu belek przestrzeń pomiędzy nimi zamurowano ceglami. Belki układane były średnio w odległości co 60 cm, miały grubość 40 cm i szerokość 38 cm. Ściany piwnic były otynkowane. Podłoga gotyc-

kich piwnic była drewniana i znajdowała się tuż przy stopie fundamentu. Nad nią znaleziono późnośredniowieczną warstwę użytkową. W trakcie środkowym odsłonięto fragment drewnianej konstrukcji zagłębionej w ziemi pod drewnianą podłogą. Konstrukcja schodziła poniżej stopy fundamentu. Wysokość piwnic wynosiła około 2,5 m, parteru zaś około 4,5 m.

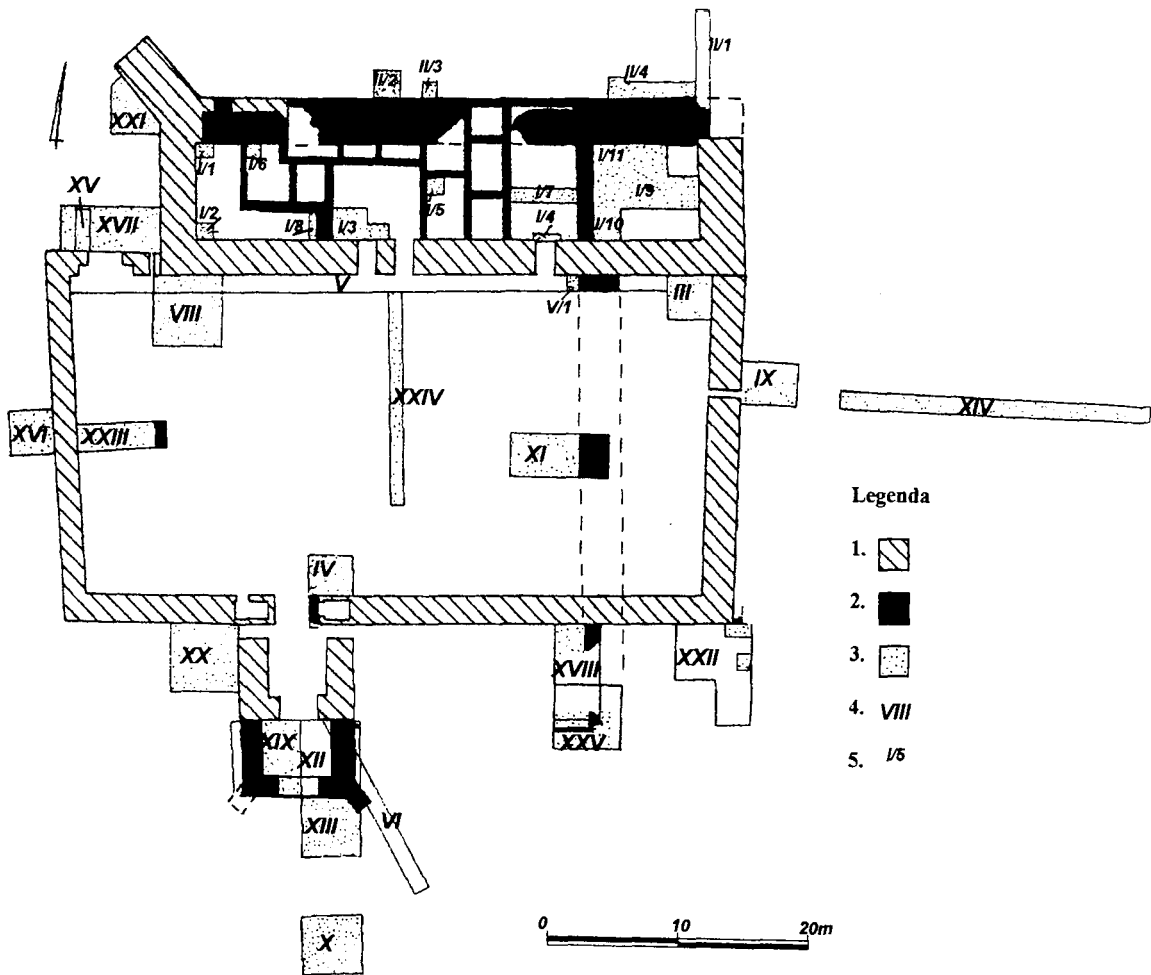
Zamek miał charakter rezydencji, a nie typowej strażnicy przygranicznej. Świadczyć o tym może wielkość pomieszczeń oraz umiejscowienie w piwnicach pomieszczeń najprawdopodobniej gospodarczych. Ustalono, że zamek uległ znacznemu zniszczeniu w połowie XVII w. w czasie najazdu szwedzkiego. Wówczas pomieszczenia piwniczne były częściowo używane jako stajnie. Stajnia funkcjonowała jako ostatnia faza istnienia gotyckiego podziału piwnic. Wejścia do stajni znajdowały się od zewnątrz w przekutym murze ściany północnej. Część wschodnia budynku była w tym czasie prawdopodobnie całkowicie zburzona i nie była już nigdy użytkowana.

W drugiej połowie XVII w. zburzono część ścian budynku mieszkalnego, zasypując pomieszczenia piwniczne. W poziomie parteru wybudowano nową ścianę wschodnią budynku obejmującą pomieszczenia zachodnie i środkowe. Wprowadzono nowy podział wewnętrzny. Podłoga budynku z przełomu XVII/XVIII w. położona była na belkach. Wejście znajdowało się od zewnątrz, w części zachodniej, w poziomie parteru. Ściana północna była znacznie węższa od gotyckiej, przy czym ich lica północne pokrywały się. Budynek prawdopodobnie nie był podpiwniczony.

Kolejna przebudowa nastąpiła w XIX w. Wykorzystano w większości podział wewnętrzny budynku wcześniejszego. Ściany częściowo przemurowano lub wyreperowano. Pomieszczenia parterowe pokryto posadzkami ceglanyymi. Wykopano ponownie część piwnic.

Wykop II – celem wykopu miało być znalezienie wieży narożnej, która znana jest z ikonografii. Miała się ona znajdować przy narożniku północno-wschodnim części mieszkalnej. Określono późnośredniowieczny poziom użytkowy oraz fakt, że Wisła opływała zamek od północy w bezpośredniej bliskości. Reliktów wieży nie znaleziono.

Wykop III – usytuowany w narożniku północno-wschodnim dziedzińca. Celem było sprawdzenie faz budowy ścian dziedzińca i potwierdzenie hipotezy, że pierwotnie część mieszkalna zamku stanowiła budynek wolnostojący, do którego dostawiono ścianę dziedzińca. Lico ceglane ściany wschodniej dziedzińca, wysunięte o 20 cm w stosunku do lica kamiennego, sprawia wrażenie pogrubienia ściany przez dołożenie lica. Lico



Ryc. 1. Rzut poziomy zamku dybowskiego z lokalizacją wykopów i odsłoniętymi murami
 1 – mury widoczne przed rokiem 1998, 2 – mury odsłonięte w latach 1998–2001, 3 – wykopy archeologiczne eksplorowane do calca, 4 – numeracja wykopów, 5 – numeracja sondaży

to dostawione zostało na całą wysokość do starszego budynku mieszkalnego, trudno jednak powiedzieć, jak wygląda konstrukcja wewnątrz muru.

Wykop IV – usytuowany na dziedzińcu po wschodniej stronie głównej bramy wjazdowej do zamku. Krawęż zachodnia wykopu znajdowała się 80 cm we wjeździe. W związku z odsłonięciem muru w świetle bramy wykop poszerzono, odsłaniając jego skutą koronę. W licu muru w świetle bramy była wyraźnie czytelna odsadzka ceglana. Na niej następnie posadowiono mur wieży bramnej, a po stronie wschodniej na odsadzce dołożono jedną warstwę cegieł, przelicowując w górę mur i poszerzając go. Odnotowane tu trzy fazy budowy nastąpiły w późnym średniowieczu. Przejazd w bramie głównej na dziedzińcu zamkowy pierwotnie był prawdopodobnie wyłożony drewnem. Reliktem drewna jest smuga spalenizny ograniczona dwoma negatywami słupów. Od bramy w kierunku wschodnim znaleziono fragment bardzo zniszczonej posadzki ceglanej. Wydaje się, że nie była ona związana z żadnym zamkniętym pomieszczeniem, mogła stanowić wyłożenie krużganka przy murze.

Wykop V – po odkryciu dobrze zachowanego bruku w wykopie III zdecydowano wytyczyć wykop wzdłuż całej długości ściany północnej dziedzińca. Ponieważ poziom bruku w wykopie III wydawał się być późnośredniowiecznym, przyjęto, że odkrycie go na całej długości da pełniejszy obraz funkcjonowania dziedzińca.

W części wschodniej wykopu, dwa metry poniżej ceglanych strzępi w licu ściany południowej budynku mieszkalnego, znaleziono relikty muru biegnącego prostopadle do ściany północnej. Wydaje się, że należy on do wcześniejszego założenia architektonicznego. Część z murów tego założenia została wykorzystana do budowy obecnego zamku.

W części zachodniej wykopu, odsłaniając koronę muru w świetle bramy wiślańskiej, znaleziono, od zachodniej strony, wmurowany kamień z otworem do bieguna drzwi. Kamień znajdował się o jedną warstwę cegieł poniżej progu. Drzwi dochodziły zatem do lica progu, co świadczyć może o tym, że nie odbywał się tą bramą ruch kołowy.

W kolejnym sezonie badawczym z dziedzińca zdjęto warstwę przemieszanej podczas remontu w XX w. ziemi z gruzem oraz XIX-wiecznego humusu, powstałego podczas użytkowania dziedzińca jako ogródka przy domu stróża. Eksplorację rozpoczęto od strony wschodniej, posuwając się ku zachodowi i odsłaniając poziom bruku.

W części wschodniej dziedzińca odkryto regularnie ułożony bruk, pokryty gliną, oddzielony relikdami fundamentu na całej szerokości dzie-

dzińca, tworzącego skrzydło wschodnie. Fundament ten znajdował się w odległości 7,8–8,2 od ściany wschodniej i zbudowany był z częściowo obrobionych głazów spojonych zaprawą wapienną. Pośrodku, wzdłuż budynku, znajdował się wybrukowany rów ściekowy prowadzący do otworu ściekowego w ścianie wschodniej dziedzińca. Po bokach rowu kamienie ułożone były w regularne prostokąty, tworząc wewnętrzne podziały. Znalaziono również czworoboczne ubytki, które mogą być śladami po wcześniejszych słupach, postawionych przed ułożeniem bruku. Można przypuszczać, że budynek był piętrowy, najprawdopodobniej niepodpiwniczony, zbudowany w konstrukcji szachulcowej (brak strzępi ceglanych) i nieco młodszy od ścian dziedzińca. Wstępnie określa się jego funkcję jako stajnie. Wejście do budynku mogło się znajdować w ścianie zachodniej od strony południowej, gdzie jest najmniejsza różnica poziomów bruku budynku i dziedzińca. Schody na piętro znajdowały się najpewniej w narożniku północno-wschodnim. Na rozebrany budynek stajni posadowiony został nowożytny budynek stróżówki o wymiarach 4,5 x 8,5 m.

Na całej powierzchni dziedzińca znajdowały się liczne ubytki bruku, spowodowane prawdopodobnie przeznaczeniem dziedzińca pod uprawę w czasach współczesnych. Zachowane fragmenty, szczególnie w bramie wjazdowej i u jej wylotu na dziedziniec, mają znamiona regularności, ze śladami rowów ściekowych, biegnących między innymi do otworu ściekowego w ścianie północnej dziedzińca. W części północnej znaleziono nowożytną studnię ceglana. Wydaje się, że studnia ta pochodzi z czasu funkcjonowania stróżówki i została zasypana po jej zniszczeniu w czasie II wojny światowej.

Wykop VI – usytuowany został od strony południowej zamku. Krawędź północną wykopu stanowiło lico południowe ściany południowej wieży bramnej. Wykop biegł prostopadle do osi wału kleszczowego i jego celem było uzyskanie przekroju nawarstwień wału oraz określenie jego konstrukcji i chronologii. Stwierdzono, że wał usypano z piasku w XIX w. z jądrem wzmocnionym gruzem dachówkowym z karpiówki.

Wykop VII – usytuowany od strony zachodniej zamku, w odległości 110 m od narożnika północno-zachodniego, w miejscu sztucznego wyniesienia terenu. Krawędź południową i wschodnią usytuowano na krawędzi wyniesienia. Nawarstwienia wskazywały, że zlokalizowano go na terenie nieużytkowanej lachy wiślanej.

Wykop VIII – usytuowany na dziedzińcu, przy ścianie północnej, na styku budynku mieszkalnego i muru z bramą wiślańską. Krawędź za-

chodnia wykopu znajdowała się w odległości 80 cm na zachód od styku w murze (krawędź otworu ściekowego z dziedzińca na zewnątrz). Celem wykopu było odsłonięcie fundamentów oraz zbadanie stratygrafii i wydatowanie faz budowy dziedzińca. Odkryto tu dwa poziomy użytkowe wyłożone drewnem oraz późnośredniowieczne nawarstwienia sprzed budowy części mieszkalnej. Potwierdzono również wcześniejsze powstanie części mieszkalnej i dostawienie do niej muru dziedzińca. W dnie wykopu znaleziono wkop pod konstrukcję ceglana, będącą najprawdopodobniej podmurówką pod rurę lub koryto drewniane, biegnące w kierunku Wisły, a związane z najwcześniejszą zabudową późnośredniowieczną.

Wykop IX – usytuowany na zewnątrz murów zamkowych od strony wschodniej, poniżej otworu ściekowego ze stajni. Ścianę zachodnią wykopu stanowi mur wschodni dziedzińca. Krawędź południowa wykopu znajdowała się w odległości 7,2 m od styku narożnika południowo-wschodniego z częścią mieszkalną zamku. Brak tu wkopu pod mur dziedzińca, a nawarstwienia kulturowe dochodzą do jego stopy, poniżej zaś znajduje się warstwa niwelacyjna, sugerując o budowie muru na znacznym skłonie terenu, być może sztucznie ukształtowanym.

Wykop X – usytuowany od strony południowej zamku w odległości 17 m od bramy wjazdowej w kierunku południowym. Zlokalizowany u podnóża wału kleszczowego. Nawarstwienia w wykopie sugerują, że w tym miejscu znajdowała się jeszcze fosa zamkowa lub uregulowany ciek wodny. Przy dnie znaleziono zbutwiałe drewno z fragmentami belek ułożonych w kierunku wschód – zachód oraz słupami wbitymi w niższą warstwę żwiru i umocnionymi kamieniami. Warstwa drewna schodzi lekko w dół w kierunku północnym, tworząc wypłylenie od strony południowej fosy. W stosunku do odkrytego przejazdu w bramie fosa miała głębokość ponad 3 m.

Wykop XI – usytuowany w części wschodniej dziedzińca, w odległości 7,8 m od ściany wschodniej i 12 m od ściany północnej. Narożnik północno-wschodni wykopu znajduje się na styku fundamentu odkrytej stróżówki i stajni. Celem wykopu było pozyskanie dodatkowych informacji dotyczących muru odkrytego w wykopie V. W dnie wykopu znaleziono fundament, będący prawdopodobnie kontynuacją odkrytego, jednak nie uzyskano jednoznacznej odpowiedzi co do jego funkcji i chronologii, gdyż wydaje się, że od strony południowej jego realizacja została przerwana. Od strony północnej mógł być częściowo rozebrany przed zasypaniem już w późnym średniowieczu. Kolejne warstwy niwelacyjne wyrównujące za-



Fot. 2. Wykop XI - widok od zachodu (fot. L. Kotlewski)

głębienie nad koroną fundamentu oraz późnośredniowieczny poziom użytkowy wschodniej części obecnego dziedzińca tworzą skłon powierzchni pod jednakowym kątem w kierunku wschodnim. Można zasugerować, że teren zamku od strony wschodniej został sztucznie powiększony. Znalaziono tu również wcześniejszy poziom obecnego dziedzińca wyłożonego drewnem.

Wykop XII - usytuowany bezpośrednio przed bramą wjazdową od południa. Powyżej wykonywano wykop VI, jednak przebiegający w innym kierunku. Krawędź zachodnia znajdowała się w połowie przejazdu, krawędź wschodnia wychodziła poza południowo-wschodni narożnik bramy. W wykopie odsłonięto korony murów gotyckiego przedbramia dostawionego do muru południowego bramy oraz bruki kamienne. Długość ściany wschodniej przedbramia wynosiła 5,36 m, ścianę południową odsłonięto na długości 3,7 m, z przyporami narożnymi; grubość ścian przedbramia wynosiła 1,2-1,5 m. Wydaje się, że zostało ono przebudowane jeszcze w późnym średniowieczu. Od strony wschodniej bramy



Fot. 3. Korona murów przedbramia z brukiem wewnątrz - widok od południowego zachodu (fot. L. Kotlewski)

odkryto narożnik bruku, będącego reliktem zabudowań nowożytnych zlokalizowanych na zewnątrz wzdłuż muru południowego zamku.

Wykop XIII był przedłużeniem XII w kierunku południowym. W wykopie, głębokości 6 m, odsłonięto poziom dna pierwotnej fosy zakłócony wkopem pod przyporę i mur przedbramia, znaleziono również słupy i drewniane poziomy kolejnych mostów. Lico południowe przedbramia było pierwotnie odsłonięte niemal na całej wysokości. Cennym źródłem są tu kolejne nawarstwienia wypełniające fosę oraz fragment muru zburzonego przedbramia wrzucony do fosy.

Wykop XIV został usytuowany od strony wschodniej, bezpośrednio na przedłużeniu wykopu IX w kierunku wschodnim, krawędź zachodnia w odległości 6 m od lica ściany zamku. Celem wykopu było ustalenie stratygrafii na wschód od zamku. Przy dnie wykopu, w części zachodniej, występowały warstwy gruzu ceglanego, schodzące w dół w kierunku wschodnim. Wszystkie eksplorowane tu warstwy były niwelacyjne. Wy-

daje się, że w czasie budowy zamku znajdowało się tu znaczne zagłębienie, wyrównane dopiero w czasach nowożytnych.

Wykop XV usytuowany został przed bramą wiślaną. Celem wykopu było ustalenie istnienia konstrukcji znajdujących się bezpośrednio przed bramą. Znalaziono usypisko kamieni i prace przerwano do kolejnego roku, aby odsłonić nawarstwienia na większej powierzchni, po wykarczowaniu drzew i krzewów.

Wykop XVI – usytuowany na zewnątrz ściany zachodniej dziedzińca. Krawędź północna wykopu znajdowała się w odległości 11,80 m na południe od narożnika północno-zachodniego zamku. Wykop zlokalizowano w miejscu obniżenia wału kleszczowego. Celem wykopu było ustalenie stratygrafii po zachodniej stronie zamku. W odległości 2 m od lica muru, równoległe do niego, ułożona była jedna warstwa głazów na szerokości 68 cm, stanowiąca prawdopodobnie pozostałość po nowożytnym fundamencie budynku, dostawionego od zewnątrz do zamku lub konstrukcji związanej z wałem kleszczowym. Wykop fundamentowy przeciął warstwę kultury łużyckiej oraz najwcześniejszą warstwę późnośredniowieczną. Stwierdzono, że od strony zachodniej zamek usytuowany był na wyniesieniu, nawiązującym poziomem do dziedzińca.

Wykop XVII – bezpośrednio na zewnątrz bramy wiślanej, przy ścianie północnej dziedzińca, na styku z budynkiem mieszkalnym. Jest kontynuacją wykopu XV. Krawędź zachodnia wykopu znajdowała się w odległości 8 m od narożnika północno-zachodniego. Odsłonięta ściana zachodnia wykopu to narożnik budynku mieszkalnego i jego styk z fundamentem ściany dziedzińca z bramą wiślaną stanowiącego ścianę południową wykopu. W licu ściany budynku mieszkalnego znaleziono zamurowane strzępia sięgające na szerokość 106 cm od narożnika południowo-wschodniego w kierunku północnym. Wydaje się, że budując ścianę zachodnią części mieszkalnej pozostawiono strzępia celem dostawienia muru o szerokości równej ścianie południowej budynku mieszkalnego, którą w trakcie realizacji przewężono. Można również zasugerować, że fundament został podmurowany, w celu utworzenia gotyckich piwnic pod częścią mieszkalną zamku. Mogło to nastąpić już po postawieniu ściany dziedzińca z bramą wiślaną.

W kamiennej części fundamentu ściany północnej dziedzińca, w odległości 164 cm od narożnika południowo-wschodniego, znaleziono otwór, średnicy 23 cm, po drewnianym korycie lub rurze przykrytej deską prowadzącej w kierunku Wisły, a ułożonej przed budową części mieszkal-



Fot. 4. Fundament bramy wiślanej z widocznymi otworami kanałów odpływowych – widok od północy (fot. L. Kotlewski)

nej i dziedzińca. W odległości 42 cm od narożnika znajduje się wykuty otwór odpływowy z dziedzińca. Znalezione nawarstwienia utwardzające powierzchnię przed bramą oraz relikty drewnianego poziomu użytkowego ułożonego na legarach (pomostu?). Zасыpując wykop, odtworzono późnośredniowieczny rów ściekowy prowadzący od otworu w ścianie dziedzińca w kierunku Wisły.

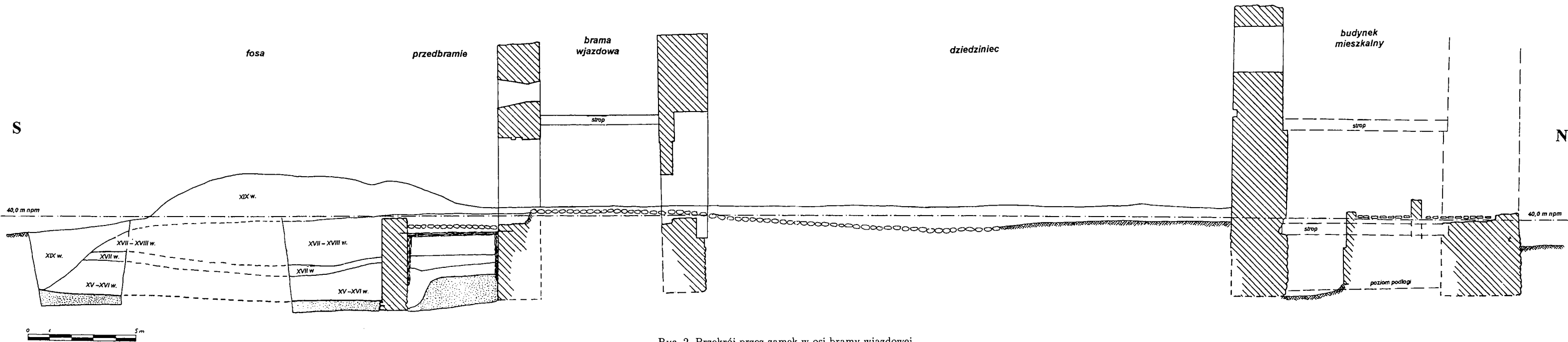
Wykop XVIII – usytuowany bezpośrednio na zewnątrz południowej ściany dziedzińca. Krawędź wschodnia wykopu znajdowała się w odległości 10 m od zewnętrznego narożnika południowo-wschodniego zamku. Celem wykopu było ustalenie stratygrafii na zewnątrz zamku, pomiędzy murem dziedzińca i odkrytą w ubiegłym roku fosą. W części południowej wykopu odsłonięto posadzkę ceglana. Ściana południowa dziedzińca, w której widoczne były wykute otwory do osadzenia belek stropowych, była wykorzystana do postawienia przy niej najprawdopodobniej nowożytniej przybudówki. Budynek wyłożony był posadzką ceglana, lepiej zachowana

w części południowej wykopu, gdzie przykrywał ją bezpośrednio wał klezczowy. Rozbiórka budynku nastąpiła albo bezpośrednio przed sypaniem wału, albo wcześniej. W tym drugim przypadku przed sypaniem wału teren musiał zostać zniwelowany do poziomu posadzki. Kolejne sezony badawcze pozwoliły na powiązanie budynku z funkcją browaru. W murze dziedzińca, na szerokości 1 m od strony zachodniej, widoczny jest luk ceglany przechodzący ponad odkrytym poniżej poprzecznym fundamentem kamiennym o przebiegu północ-południe, który jest kontynuacją występującego na dziedzińcu, przy czym tutaj został on rozebrany przed budową ściany południowej.

Wykop XIX – usytuowany bezpośrednio na zewnątrz południowej ściany wieży bramnej, w części zachodniej przedbramia. Znalaziono pierwotne progi furtki i przejazdu, które zostały zamurowane cegłą gotycką. Odsłonięto wypełnisko wkopu pod konstrukcję drewnianą koryta fosy z czasu przed budową przedbramia. Znalaziono również fragmenty drewnianej konstrukcji przejazdu. Przejazd nawiązuje poziomem do progów furtki i bramy. Przepuszczalnie przejazd ten znajdował się w powietrzu i wolna przestrzeń pod nim została zasypana w czasach nowożytnych w czasie likwidacji przejazdu i bezpośrednio przed zamianą przedbramia w zamknięte pomieszczenie wyłożone brukiem.

Wykop XX – usytuowany na zewnątrz zachodniej ściany wieży bramnej. Ściana zachodnia wieży bramnej, dołem dostawiona do ściany dziedzińca, powyżej z nią przewiązana. Znalaziono tu wkop, który mógł być związany z najwcześniejszym późnośredniowiecznym systemem obronnym. Być może zrezygnowano z niego, wykonując kolejny wkop w celu jego usunięcia. Skarpa między ścianą dziedzińca a fosą umocniona była konstrukcją drewniano-ziemną. Smugi zbutwiałego drewna układają się skośnie w stosunku do murów w kierunku południowo-zachodnim. Powyżej rząd słupów drewnianych, pierwotnie połączonych prawdopodobnie poziomymi belkami, od południa uszczelnionych żółtą gliną. Belki zostały wstawione w rów głębokości 2,3 m, dalej na południe znajdowały się kolejne ślady słupów, białe płyciej, bez wyraźnego wkopu, umocnione przez nasypanie kamieni z gliną i próchnicą. Słupy dochodzą prostopadle do ściany wieży bramnej, likwidując wcześniejszy skłon terenu. Powierzchnia pomiędzy ścianą dziedzińca a rzędem słupów umocniona była płaszczem kamieni otoczkowych.

Wykop XXI – usytuowany na styku przypory i ściany zachodniej budynku mieszkalnego. Celem wykopu było ustalenie stratygrafii oraz prze-



Ryc. 2. Przekrój przez zamek w osi bramy wjazdowej

...regu rowu odwadniającego dziedziniec, aby go odtworzyć. Udało się tu zrekonstruować kształt skłonu wzniesienia w kierunku bramy z okresu późnego średniowiecza. Przypora narożna górą przewiązana jest z budynkiem mieszkalnym, dołem fundament ściany budynku dostawiony do przypory. Mógł on powstać w celu podpiwniczenia części mieszkalnej zamku. Wydaje się, że fundament przypory murowany był celowo głębiej o 1,5 m i w poziomie ówczesnego gruntu przewiązany z budowaną jednocześnie ścianą budynku mieszkalnego.

Wykop XXII – usytuowany na zewnątrz południowo-wschodniego narożnika zamku, odsłonił relikty pomieszczeń nowożytnego browaru (prawdopodobnie ozdorni – pomieszczenia do suszenia słoju). Zachowały się ceglane kanały rozprowadzające ciepłe powietrze wewnątrz budynku. Pod budynkiem zarejestrowano nawarstwienia świadczące o istnieniu tu w późnym średniowieczu wyniesienia na poziomie ówczesnego dziedzińca. Skłon wyniesienia od strony fosy południowej oraz od wschodu został zniszczony, podobnie jak budynek browaru bezpośrednio przed usypaniem wału kleszczowego w XIX w. Odsłonięty fundament narożnika południowo-wschodniego zamku wysunięty był o 40 cm na wschód w stosunku do ceglanego lica ściany wschodniej. Wskazywałoby to na regularność pierwotnego rozmierzenia zamku, a podczas realizacji, z nieznanymi powodów, obrys murów uzyskał trapezoidalny kształt.

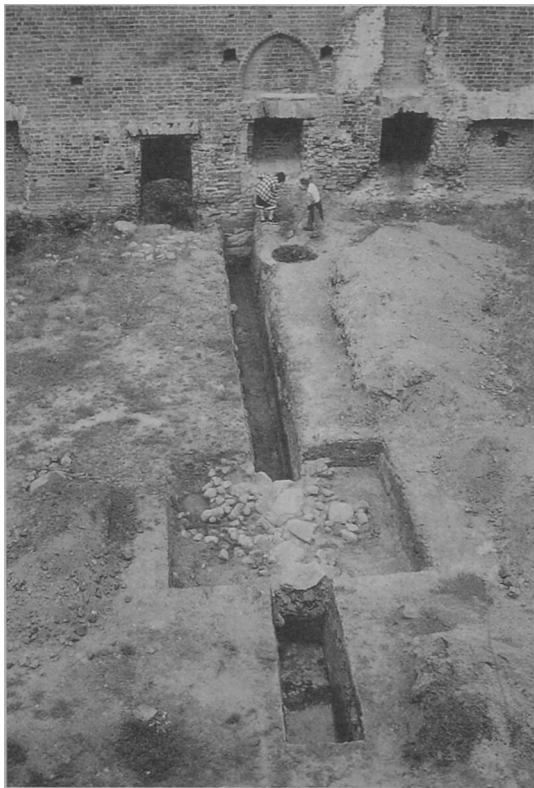
Wykop XXIII – zlokalizowany na dziedzińcu przy ścianie zachodniej. Do prac przystąpiono usuwając w południowo-zachodnim narożniku dziedzińca nasyp o promieniu 13 m. Pod przemieszany mi nawarstwieńmi odkryto relikty nowożytnych zabudowań gospodarczych. W wykopie zlokalizowanym na wysokości wykopu XVI znaleziono relikty fundamentów gotyckiej ściany biegnącej na osi północ-południe, będącej prawdopodobnie pozostałością zachodniego, nieistniejącego skrzydła zamku. Zabudowania te nie były podpiwniczone. Już w późnym średniowieczu ponad drewnianymi podłogami ułożono bruk kamienny wypełniający dziedziniec. Wydaje się, że pomieszczenia te miały charakter gospodarczy, ze względu na wążłość konstrukcji ścian. Odkrycie zabudowy dziedzińca od strony wschodniej i zachodniej pozwoliło na nowe rozmierzenie dziedzińca, który przez początkowy okres funkcjonowania był zbliżony do kwadratu.

Wykop XXIV, o długości 17 m, wytyczono na geometrycznej osi rozmierzonego pierwotnego dziedzińca. Wykop przebiegał od gotyckiego otworu drzwiowego do części mieszkalnej w kierunku południowym. W centralnym punkcie dziedzińca odkryto relikty konstrukcji drewnianej



Fot. 5. Relikty kanałów nowożytnej zabudowy w wykopie XXII – widok od północy (fot. L. Kotlewski)

interpretowanej jako studnia. Konstrukcja została zniszczona w XVII w. i na jej wierzch zostały w tym czasie narzucone głązy kamienne o średnicy ponad 1 m. Eksplorowana była do głębokości 2,3 m, gdzie zaprzestano badań ze względu na wyjątkowo wysoki poziom wód gruntowych po



Fot. 6. Wykop XXIV z hałdą kamieni ponad studnią –
widok od południa (fot. L. Kotlewski)

wylewie Wisły. W wykopie zarejestrowano również kolejne poziomy dzie-
dzińca, w tym drewnianego.

Wykop XXV – usytuowany na wale kleszczowym od południa na
przedłużeniu wykopu XVIII. Celem wykopu było określenie zasięgu zabu-

dowy nowożytniej na zewnątrz zamku oraz ustalenie ukształtowania powierzchni w czasie jego budowy. Znalaziono tu posadzki pomieszczeń browarnych, a pod nimi umocnienia i drewniane zabezpieczenia wzgórza, na którym postawiony był zamek. Stok ku fosie wzmocniony został gliną i kamieniami otoczkowymi wypełniającymi konstrukcję drewnianą, podobnie jak w wykopie XX. Poniżej konstrukcji widoczny był wcześniejszy wkop pod mur kontynuujący się na całej szerokości dziedzińca i wychodzący znacznie na południe poza obręb zamku Jagielly.

* * *

Omówione wyżej badania archeologiczne dostarczyły wiele materiału i dużo nowych informacji o historii zamku dybowskiego. Nie mogąc przedstawić ich w pełni, dokonano więc z konieczności dużego skrótu, aby przynajmniej w podstawowym wymiarze zapoznać zainteresowanych z przebiegiem prac archeologicznych na zamku. Na przeszkodzie całościowej prezentacji wyników badań i zebranego materiału stały nie tylko charakter i objętość tego artykułu, ale także fakt, że nadal trwają analizy wielu wątków badawczych oraz opracowywanie pozyskanego materiału ruchomego. Dzięki badaniom uzyskano wprawdzie odpowiedzi na sporo postawionych wcześniej pytań, zarazem jednak te same badania przyniosły kolejne pytania, których rozwiązanie może dostarczyć jedynie kontynuacja prac archeologicznych.

Vladislav Jagiello's Castle in Dybów in Archaeological Studies Conducted from 1998 to 2001

The castle in Dybów was erected under command of the king Vladislav Jagiello. Throughout several centuries it was frequently reconstructed and modified following the requirements of its successive owners and changing military art. Nevertheless, after the World War I it fell into ruin. Restoration works conducted in the 1930s and 1970s re-established its beauty and preserved it from devastation for a short time. In 1998, the Board of Toruń approved the programme of the castle conservation, which was supposed to bring the castle back to its previous splendour.

At first, on June 22nd, 1998 under the supervision of Lidia Grzeszkiewicz-Kotlewska archaeological research started. Professor Jadwiga Chudziakowa and Mr Zbigniew Nawrocki provided professional consultancy. The research aimed

at acquiring the information concerning the changes in the development of buildings, stratigraphy, and the condition of the preserved architecture and possibilities of the adaptation of building, which would be very helpful while deciding on the future of the castle. In 1998 five excavations (I–V) were planned and the major one was supposed to cover the complete residential part that was uncovered to the level of the highest tile floor under which sample excavations were carried out. The second excavation was located in the place where the supposed tower was expected to be situated; three others were placed in the courtyard. Following the significant discoveries concerning the history of the object, a decision on further research was taken.

In 1999, eleven excavations (VI–XVI) were carried out and modern layers of rubble and rubbish were removed from the courtyard. Two excavations (VIII and XI) were carried out in the courtyard, the other outside the castle walls. In 2000, five more excavations followed. They were located in front of the Wisłańska Gate (XVII and XXI), in the Foregate (XIX) and outside the walls, next to the southern side of the yard (XVIII and XX). In 2001, a contemporary mound in the southwest corner was removed; moreover, two more excavations were carried out outside the southern wall (XXII and XXV) and two other in the courtyard (XXIII and XXIV). To sum up, 1100 square meters were investigated in total.

The studies made possible to specify the form and internal divisions of the castle. Furthermore, the works helped to determine the level of the courtyard, to discover the Foregate and relics built outside the walls, to clarify the spatial and functional changes completed in modern times and to some extent to excavate the relics from the earliest late-medieval stage as well as to detect the settlement existing since the end of the Bronze Age. Additionally, during the research, numerous portable historical objects mostly from the turn of the Middle Ages and modern times were acquired.

Die Burg Władysław Jagiełło in Dybów (Diebau) im Lichte archäologischer Untersuchungen der Jahre 1998–2001

Die auf Befehl des Königs Władysław Jagiełło errichtete Burg in Dybów wurde im Lauf ihrer etliche Jahrhunderte währenden Existenz mehrfach umgebaut und den Anforderungen der verschiedenen Besitzer sowie der sich wandelnden Kriegskunst angepaßt. Nach dem 1. Weltkrieg verfiel sie jedoch. Die Restaurierungsarbeiten der 30er und 70er Jahre des 20. Jahrhunderts verliehen ihr für kurze Zeit Glanz und bewahrten sie vor dem vollständigen Verfall. Im Jahre 1998 beschloß die Stadtverwaltung in Thorn ein denkmalpflegerisches Pro-

gramm, das der Burg den ihr zukommenden Rang zurückgeben sollte. Zuerst wurden archäologische Arbeiten durchgeführt, die am 22. Juni 1998 unter der Leitung von Lidia Grzeszkiewicz-Kotowska begannen. Die fachliche Betreuung unterlag Prof. Dr. Jadwiga Chudziakowa und M.A. Zbigniew Nawrocki. Diese Untersuchungen sollten über Gestalt und Veränderungen der Bebauungsformen, der Schichtungsverhältnisse (Stratigraphie), den Zustand der Architektur sowie über die Möglichkeiten einer Adaptation des Objekts Auskunft geben. Anhand dieser Ergebnisse sollte über das weitere Schicksal der Burg entschieden werden. Für 1998 waren fünf Grabungen geplant (I–V), von denen die größte den ganzen Wohnbereich umfassen sollte. Dieser wurde bis zum höchstgelegenen Fußboden freigelegt, darunter wurden Sondierungsgrabungen durchgeführt. Eine weitere Grabung wurde am mutmaßlichen Standort des Turmes begonnen, die übrigen drei im Hof. Im Hinblick auf diese wichtigen Entdeckungen wurde eine Fortsetzung der Untersuchungen beschlossen. 1999 gab es 11 Grabungen (VI–XVI), und aus dem Hof wurde die neuzeitliche Schutt- und Müllschicht bis auf das Pflaster hinab entfernt. Zwei der Grabungen (VIII und XI) wurden im Hof durchgeführt, die übrigen außerhalb der Burgmauern. Im Jahre 2000 wurden weitere fünf Grabungen durchgeführt. Sie fanden vor dem Weichseltor (XVII und XXI), im Bereich vor dem Tor (XIX) und außen an der südlichen Hofmauer (XVIII und XX) statt. 2001 wurden eine neuzeitliche Aufschüttung in der südwestlichen Ecke des Hofes entfernt und zwei weitere Grabungen im Außenbereich der Südmauer (XXII und XXV) sowie zwei im Hof (XXIII und XXIV) in Angriff genommen. Insgesamt wurden 1100 m² Bodenfläche untersucht. Die Untersuchungen erlauben es, die Form und innere Aufteilung der Burg zu bestimmen, das die Höhe des Hofes festzustellen, den Bereich vor dem Tor und die Reste einer Bebauung außerhalb der Mauern aufzudecken, Raum- und Funktionsveränderungen aus der Neuzeit zu klären, teilweise die Reste der frühesten Bebauungsphasen aus dem Spätmittelalter freizulegen sowie eine Besiedlung während des Endes der Bronzezeit festzustellen. Im Laufe der Untersuchungen wurden ebenfalls viele Funde von beweglichem Mobiliar gemacht, vornehmlich aus der Zeit der Wende vom Mittelalter zur Neuzeit.