

Miglus, Piotr

Dekoracja architektoniczna świątyń mezopotamskich w drugim i pierwszym tysiącleciu p.n.e.

Studia Archeologiczne 3, 65-97

1982

Artykuł został zdigitalizowany i opracowany do udostępnienia w internecie przez **Muzeum Historii Polski** w ramach prac podejmowanych na rzecz zapewnienia otwartego, powszechnego i trwałego dostępu do polskiego dorobku naukowego i kulturalnego. Artykuł jest umieszczony w kolekcji cyfrowej bazhum.muzhp.pl, gromadzącej zawartość polskich czasopism humanistycznych i społecznych.

Tekst jest udostępniony do wykorzystania w ramach dozwolonego użytku.

Piotr Miglus
Uniwersytet Warszawski

DEKORACJA ARCHITEKTONICZNA ŚWIĄTYŃ MEZOPOTAMSKICH
W DRUGIM I PIERWSZYM TYSIĄCLECIU p.n.e.

Dekorację architektoniczną, o której będzie mowa, można zdefiniować jako dekorację przestrzenną, wynikającą z bryły architektonicznej budowli i związanej z nią strukturalnie. Będą ją stanowiły przede wszystkim części muru, które nie pełnią funkcji konstrukcyjnej w ogóle lub pełnią ją tylko w ograniczonym zakresie. W artykule tym zajmuję się dekoracją świątyń drugiego i pierwszego tysiąclecia p.n.e. (do upadku państwa babilońskiego), kiedy to, w przeciwieństwie do okresów wcześniejszych, mamy do czynienia z pewnymi typowymi motywami, które jeżeli się już zmieniają, to w stosunkowo długim czasie. Strukturę, wielkość i kształty jej elementów determinowało użycie kwadratowej cegły dominującej w okresie posumeryjskim w całym budownictwie.

Elementy dekoracji architektonicznej (jak również ich zespoły) można podzielić na dwie grupy - grupę elementów wertykalnych i horyzontalnych. Pierwszą grupę (il. 1) tworzą:

A. Półkolumny

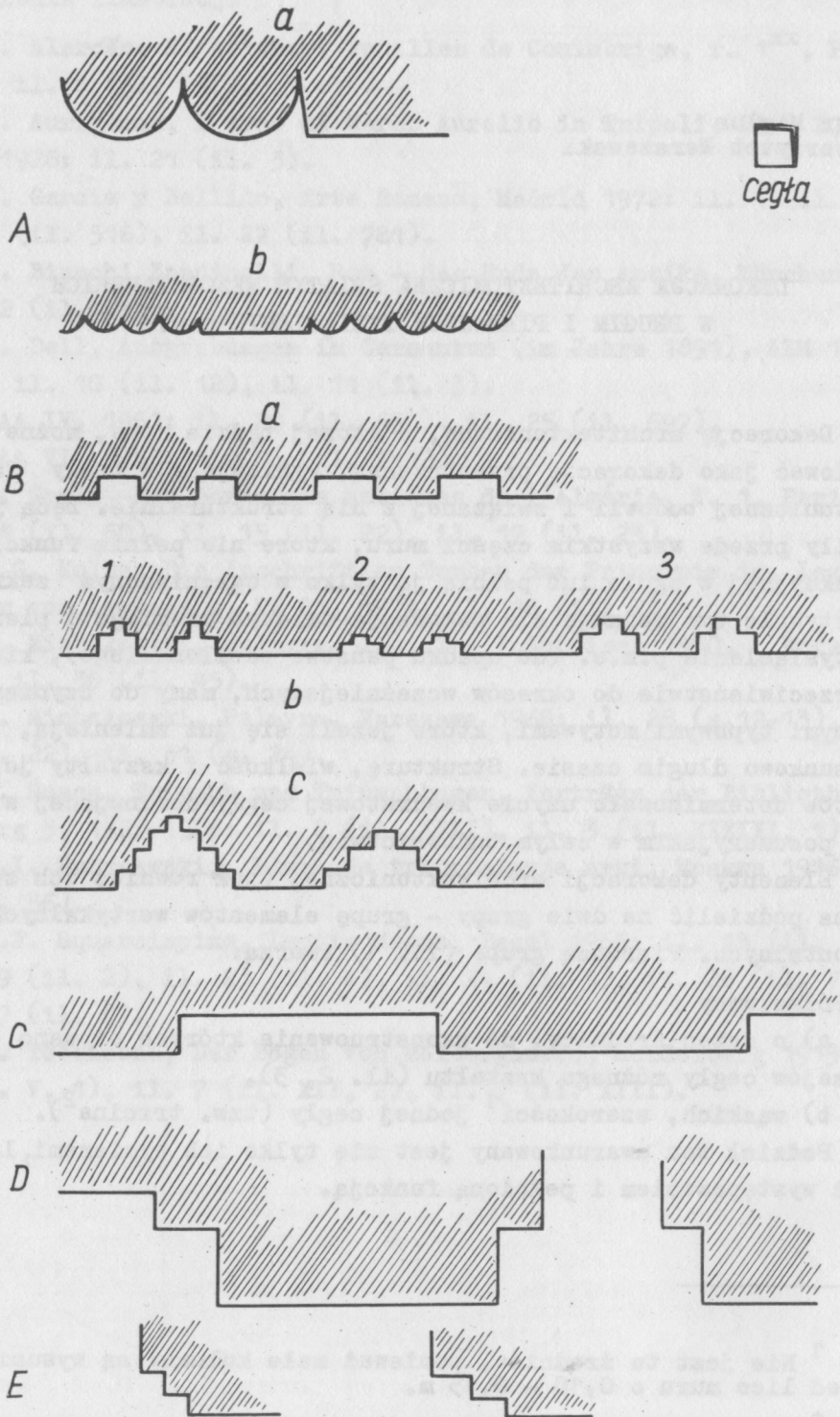
a) o dużej średnicy, do skonstruowania których używano kilku rodzajów cegły różnego kształtu (il. 2, 3),

b) wąskich, szerokości¹ jednej cegły (tzw. trzcina²).

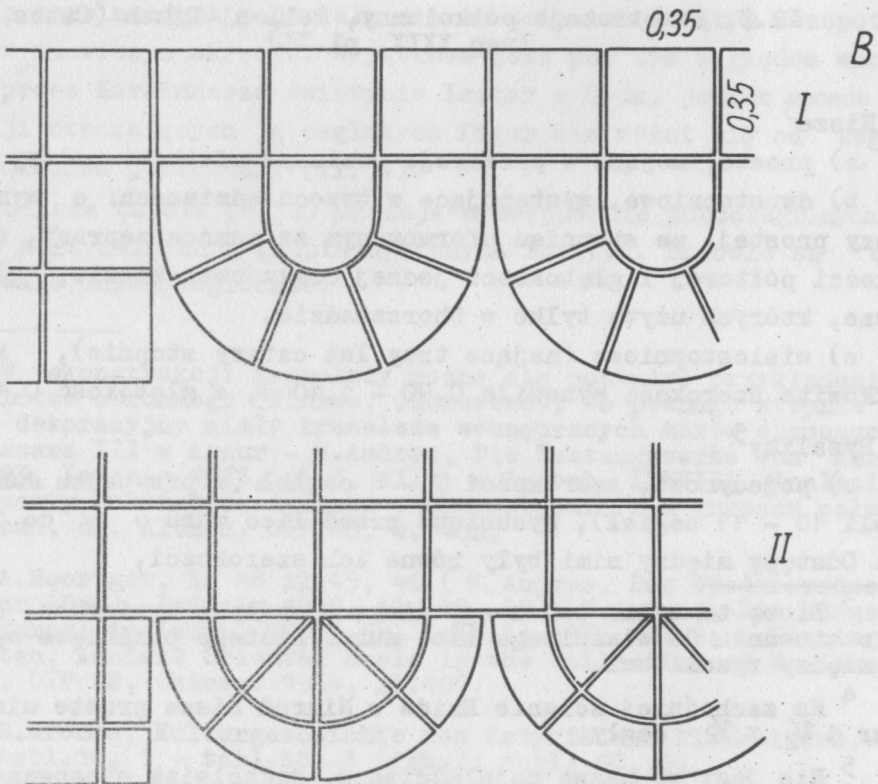
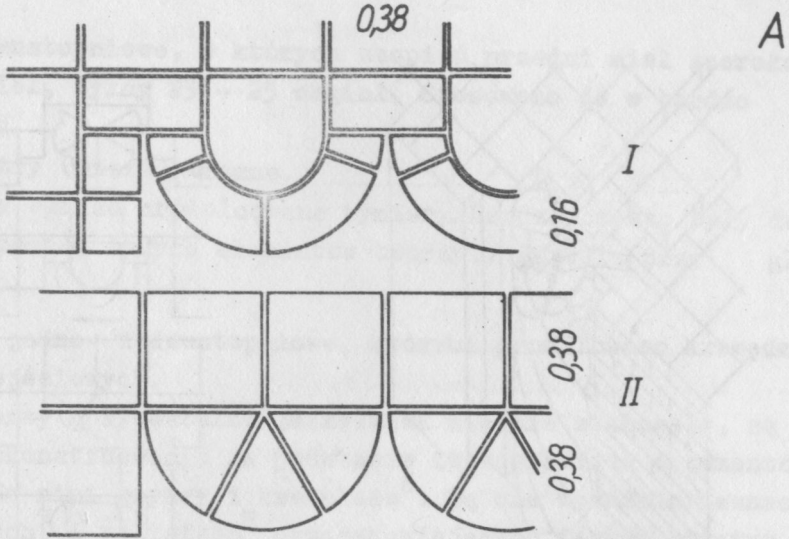
Podział ten uwarunkowany jest nie tylko ich wymiarami, lecz również występowaniem i pełnioną funkcją.

¹ Nie jest to średnica, ponieważ małe kolumny są wysunięte przed lico muru o 0,10 - 0,15 m.

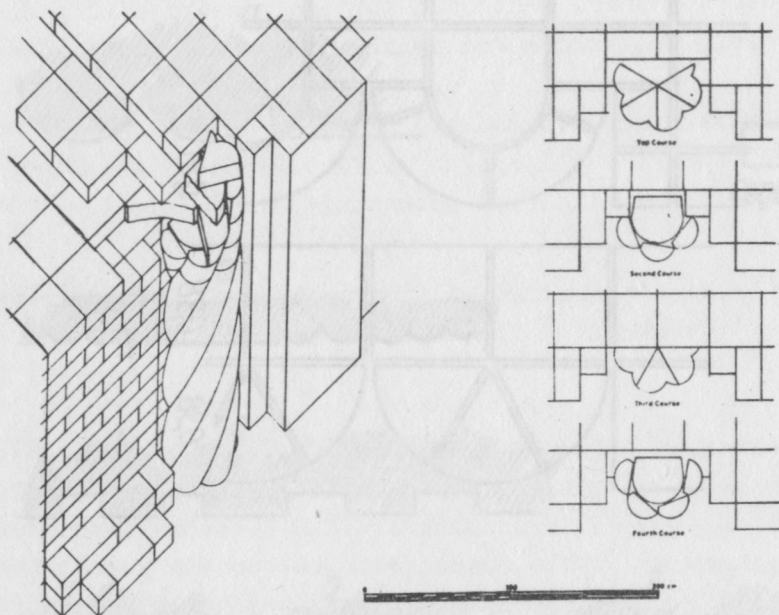
² G. Loud, Ch. B. Altman, Khorsabad II: Citadel and Town, OIP 40, Chicago 1938, s. 37n.



Il.1. Elementy dekoracji architektonicznej - przekroje poziome



Il.2. Konstrukcja półkolumn o dużej średnicy: A) Aszur, świątynia Anu-Adada (przerys - Andrae, WVD OG 10, s. 30 il.23), B) Aszur, świątynia Aszura (na podst. - Haller, WVD OG 67, s.34 il.8; Andrae, DWA, tabl.42 b)



Il.3. Konstrukcja półkolumny, Tell al-Rimah (Oates, Iraq XXIX, pl.XL)

B. Nisze³

- a) proste, mające w przekroju poziomym wielkość połowy cegły,⁴
- b) dwustopniowe, występujące w trzech odmianach: o wymiarach niszy prostej, ze stopniem uformowanym za pomocą zaprawy, o szerokości półtorej i głębokości jednej cegły oraz wąskie, głębokie nisze, których użyto tylko w Chorsabadzie,
- c) wielostopniowe (mające trzy lub cztery stopnie), których całkowita szerokość wynosiła 0,90 - 1,10 m, a głębokość 0,45-0,60m.

C. Ryzality⁵

- a) pojedyncze, szerokości 7 - 8 cegieł (w przypadku dużych budowli 10 - 11 cegieł), wysunięte przed lico muru o $\frac{1}{2}$ do $1\frac{1}{2}$ cegły. Odstępy między nimi były równe ich szerokości,

³ Biorę tu tylko pod uwagę nisze o stałych wymiarach, cofnięte w stosunku do właściwego lica muru. Dlatego pominięte są przerwy między ryzalitami.

⁴ Na zachodniej ścianie Ezida w Nimrud nisze proste miały wymiar $1\frac{1}{2} \times \frac{1}{2}$ cegły.

⁵ Nie jest to nazwa najwłaściwsza, jakkolwiek stosowana przez niektórych archeologów (Andrae, Reuther), jednak inne często używane określenie - występ (Vorsprung) - też nie jest jednoznaczne, zaś spotykane w literaturze angielskiej "buttress" kojarzy się od razu z elementem konstrukcyjnym.

b) dwustopniowe, w których stopień przedni miał szerokość 8 - 12 cegieł, tylny 23 - 25 cegieł. Stosowano je w bardzo dużych budowlach.

D. Pilastry (wieże) bramne.

Miały bardzo zróżnicowane wymiary. Bardzo często były dwustopniowe. Z pomocą innych elementów tworzyły portale przy głównych wejściach.

E. Glify jedno- i dwustopniowe, którymi profilowano krawędzie otworów wejściowych.

Elementy horyzontalne jakkolwiek się nie zachowały, są możliwe do zrekonstruowania na podstawie ikonografii i dokumentów pisanych. Są nimi gzymsy i krenelaże⁶. Są one wyraźnie zaznaczone na pieczęciach⁷ i reliefach⁸ przedstawiających fasady świątyn. Istnieje również wiele terminów architektonicznych (nie zawsze całkowicie jasnych), które odnoszą się do górnych partii budowli⁹.

Są to wszystkie elementy dekoracji architektonicznej, jakie w różnych kombinacjach pojawiały się na ścianach świątyn mezopotamskich w omawianym okresie. Wyjątkowa jest pod tym względem wznieśiona przez Karaindasza świątynia Isztar w Uruk, jednak sposób konstrukcji otaczających ją ceglanych figur nie różni się od tego, w jaki budowano półkolumny (il. 4).

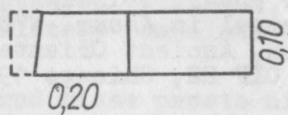
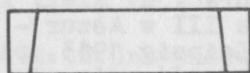
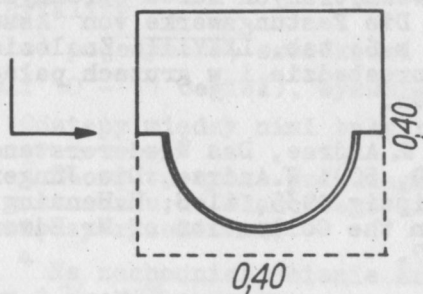
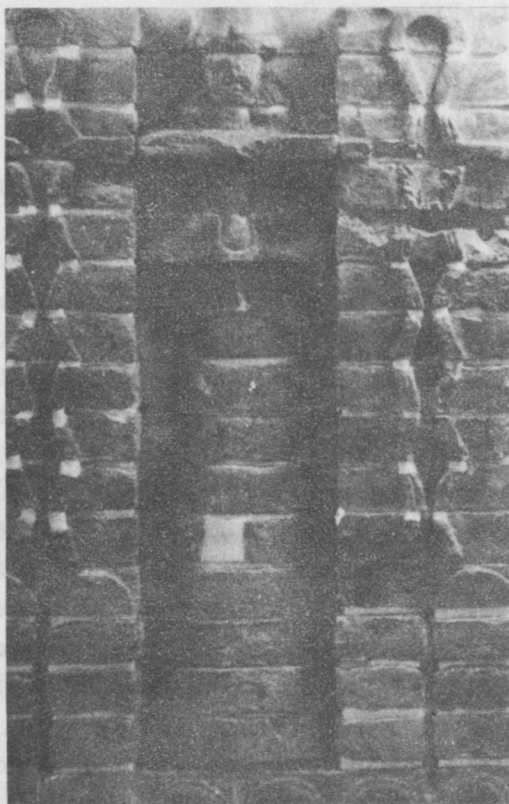
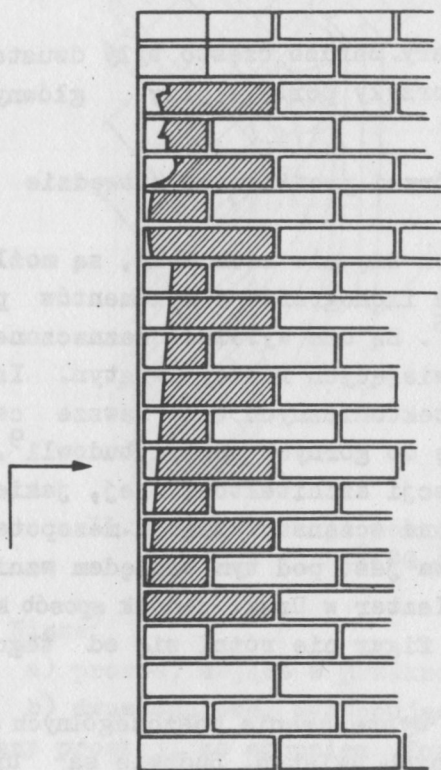
Poniższa tabela (s.71) ukazuje występowanie poszczególnych elementów wertykalnych w grupie wybranych świątyn. Budowle są uporządkowane chronologicznie.

⁶ W rekonstrukcji krenelaży można się posłużyć przykładami z budownictwa obronnego (Niniwa, Chorsabad). Do pewnego stopnia charakter dekoracyjny miały krenelaże wewnętrznych murów obronnych Salmanasara III w Aszur - W.Andrae, *Die Festungswerke von Assur*, WVD OG 23, Leipzig 1913, pl.3, il.4; s.6; tab. LXXVIII. Znalezione te elementy na rampie ziguratu w Chorsabadzie i w gruzach pałacu - G. Loud, Ch. Altman, OIP 40, s. 40n.

⁷ A.Moortgat, ZA 48 il.45, 46 (W. Andrae, *Das Wiedererstandene Assur (DWA)*, Leipzig 1938, il. 49, 50); W.Andrae, *Die Jüngerer Istar Tempel in Assur*, WVD OG 58, Leipzig 1935, il.8; H.Henning v. der Osten, *Ancient Oriental Seals in the Collection of Mr Edward Newell*, OIP 22, Chicago 1934, il.407.

⁸ B.Hrouda, *Kulturgeschichte des Assyrischen Flachbildes*, Bonn 1965, tabl.10, 1 + tabl.48, 3 (fot.); tabl. 10, 6.

⁹ W.Baumgartner, *Untersuchungen zu den akkadischen Bauausdrücken*, ZA 36 (1930), s.29-40, 219-254 (gł.219-225); H. Weidhaas, *Der bit hilani*, ZA 45 (1939), s.108-168 (gł. 119-123).



Il.4. Konstrukcja dekoracji ze świątyni Isztar w Uruk (na podst. - Jordan, UVB I, tabl. XV; rekonstrukcja w Muzeum w Bagdadzie - fot. autor)

Rozkład elementów wertykalnych

| Świątynia | Aa | Ab | Ba | Bb | Bc | Ca | Cb | D | E |
|-----------------------|----|----|----|----|----|----|----|---|---|
| Gimilsina | | | | + | | + | | + | + |
| Isztar-Kititum | | | + | | | + | | + | + |
| Tell al-Rimah | + | + | | + | | | | + | + |
| Aszura | + | | | + | + | + | | + | + |
| Karaindasza | | | | | | | | | |
| Edublalmah | | | | + | | | | | + |
| Isztar w Aszur | + | | | + | | | | + | + |
| Anu-Adada (starsza) | + | | | + | | | | + | + |
| Ezida w Nimrud | | + | + | | + | | | + | |
| Anu-Adada (młodsza) | | | | | | | | + | + |
| Miejska-Tell Halaf | | + | | | | | | + | + |
| Pałacowe-Chorsabad | | + | | + | | | | + | + |
| Ezida - Chorsabad | | + | | + | + | | | + | + |
| Tell al-Rimah (n.as.) | | | | | | | | + | + |
| "A" w Aszur | | | | + | | + | | + | + |
| Ninurty - Babilon | | | | + | | + | | + | + |
| Isztar - Babilon | | | + | + | | + | | + | + |
| Esagila | | | + | | | + | + | + | + |
| Ezida - Borsippa | | + | | + | + | + | + | + | + |
| Ninmah - Babilon | | | | + | | + | | + | + |
| Ehursagkalama-Kisz | | | + | | | + | + | + | + |
| Gula - Babilon | | | | + | | + | | + | + |

Krzyżyk wskazuje na występowanie danego typu dekoracji (oznaczenia literowe są takie, jak w opisie).

Uwaga! Ba występuje w Esagila tylko na murach temenosu.

Z powyższej tabeli bez trudu można wywnioskować, że na terenie Mezopotamii nie było jednolitego sposobu dekorowania świątyń. Istniało zróżnicowanie między terenami Asyrii i Babilonii i na tej podstawie wyróżniłem dwa style:

- styl południowy cechowało użycie ryzalitów, które były jego podstawowym elementem; nisze i półkolumny były elementami dodatkowymi na ryzalitach i pilastrach bramnych, jednak nie występowały one zawsze;

- w stylu północnym podziałowi długich odcinków muru służyły nisze, natomiast nie było ryzalitów.

Z świątyń wziętych pod uwagę kilka nie mieści się w ramach tego terytorialnego podziału. Na północy są to świątynie w Tell al-Rimah, Ezida w Chorsabadzie i mała świątynia "A" w Aszur, na południu zaś, zbudowana przez Iszmedagana z Isin świątynia Edublalmah w Ur, której jedyną dekoracją były dwustopniowe nisze. Ryzality w Ezida występowały tylko na ścianach tarasu i były konstrukcyjnymi przyporami, a w Tell al-Rimah również nie zdobią one samej świątyni, lecz ściany ziguratu. Świątynia "A" wzniesiona została już po 614 r.¹⁰ Zarówno budowla z Tell al-Rimah, jak i Edublalmah pochodzą z początków drugiego tysiąclecia, z okresu, kiedy nie wykształciły się jeszcze całkowicie tendencje architektoniczne dominujące później. Ta ostatnia została co prawda odnowiona w tej samej co uprzednio formie przez kasyckiego króla Kurigalzu, jednak spowodowane było to często praktykowanym zwyczajem odbudowywania świątyń dokładnie na starych fundamentach¹¹. Poza tym cały kompleks świątynny, do którego ta budowla należała, nie różnił się pod względem dekoracji od podobnych w Nippur, Uruk czy Babilonie, zdobionych przede wszystkim ryzalitami.

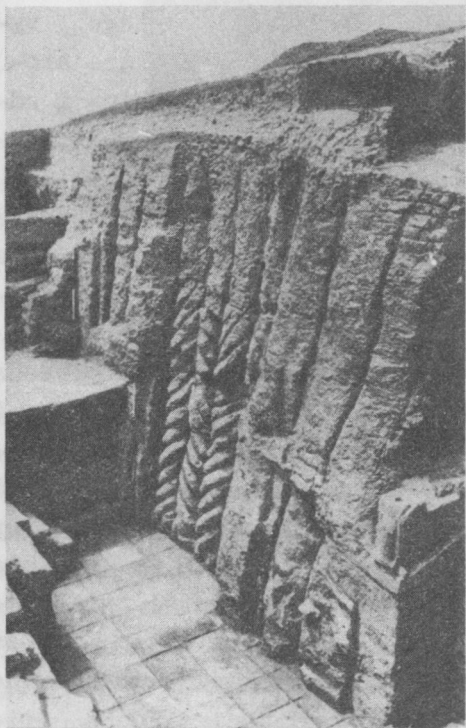
Różnice w dekoracji istniejące między poszczególnymi budowlami i kompleksami świątynnymi są natury ilościowej, a nie jakościowej. Jedyną świątynią, która już na pierwszy rzut oka zwraca uwagę różnorodnością kombinacji poszczególnych elementów dekoracyjnych (zwłaszcza na tle świątyn Babilonu) jest Ezida w Borsippa.

¹⁰ W. Andrae, *DWA*, s. 156.

¹¹ Przykładem mogą być inskrypcje Nabonida: "Na fundamentach Naramsina, syna Sargona, położyłem cegły nie zmieniając ich położenia od wewnątrz i z zewnątrz ani o szerokość palca" - o odbudowie świątyni Szamasza w Sippar (VAB 4, 226, 64-65) i o świątyni w Larsie ("Na fundamentach Burnaburiasza ..." - VAB 4, 244, 57-58).

Jednocześnie w pierwszym tysiącleciu jedynie tutaj i w pozostałych dwóch świątyniach Nabu (w Chorsabadzie i Nimrud) stosowana była duża wielostopniowa nisza¹².

Poza ogólnie przyjętymi schematami pozostaje świątynia Isztar w Uruk (Karaindasza). Różniła się znacznie od innych budowli sakralnych i być może stanowi świadectwo poszukiwania nowych form architektonicznych w okresie, w którym powstała. Żadnych odpowiedników nie mają również "barokowe" dekoracje z Tell al-Rimah (il.5).



Il.5. Tell al-Rimah, półkolumny w fasadzie (Oates, Iraq XXIX, pl. XXXII)

Wzniesienie ich musiało być niezwykle pracochłonne i wymagało sporo pomysłowości, skoro całość została doskonale zakomponowana i wypracowana. Nie znamy imienia bóstwa, dla którego zbudowano tę świątynię, a miasto¹³ nie miało zbyt wielkiego znaczenia ani eko-

¹² Poza tym w świątyniach Seleucydów (Irigal i Anu-Antum) w Uruk.

¹³ Była to Karana - D.Oates, *The Excavations at Tell Al-Rimah, Iraq XXX (1967)* s.138; S.Page, *The Tablets from Tell Al-Rimah, Iraq XXX (1967)*, s.96n; H.W.Saggs, *The Tell Al-Rimah Tablets, Iraq XXX (1967)*, s.156.

nomicznego, ani politycznego. Możliwe, że ze względu na ten ostatni fakt budowla miała znaczenie prestiżowe i jej zadaniem było przyćmić swą wspaniałością świątynie wyrastającego na wielką metropolię miasta Aszur. Z podobnych być może względów tysiąc lat później wielkim bogactwem wystroju odznaczały się świątynie Chorsabadu.

Dekoracji nie możemy traktować statycznie. Tabela wykazała pewne ich zróżnicowanie w czasie. Rzeczywiście, podlegały one zmianom¹⁴. Najkrócej można powiedzieć, że następowało ich stopniowe upraszczanie. Wszystkie duże półkolumny znane są z drugiego tysiąclecia: w Tell al-Rimah i Aszur z budowli staro- i średnio-asyryjskich, w Ur zostały zbudowane w 19 w. przez Waradsina i odnowione w czasach kasyckich. Mimo dużej przewagi ilościowej materiału z pierwszego tysiąclecia nie udało się odnaleźć przykładów podobnych form z tego czasu. Również z wczesnego okresu pochodzą spiralne kolumny z Larsa i dekoracje świątyni Karaindasza. Wraz z drugim tysiącleciem kończy się również użycie dużych, dwustopniowych nisz szerokości półtorej cegły¹⁵. Nisze te były niewygodne przy zachowywaniu regularnego układu cegieł, wpływały na większą komplikację wstępu muru, wymagały użycia dużej ilości połówek i ćwiartek cegły. Podobnie było w wypadku dużych półkolumn. Istniała konieczność formowania kilku (do kilkunastu) rodzajów cegieł odmiennego kształtu, które wymagały na dodatek szczególnie starannego ułożenia (il. 6). Jeżeli nie chciano narażać ich na szybkie zniszczenie, musiano je wypalać. W Tell al-Rimah skutki wietrzenia zbudowanych tam z suszonej cegły półkolumn likwidowano przez około trzysta lat za pomocą nakładania kolejnych warstw tynku. Nie starano się już utrzymać ich oryginalnego wyglądu i w końcu kilkucentymetrowa warstwa tynku zakryła całkowicie desenie i jednocześnie powiększyła jeszcze deformacje spowodowane zniszczeniem. Również świątynie Aszura i Anu-Adada po odbudowie, mimo iż zostały wzniesione na starych fundamentach, nie miały już pierwotnych dekoracji.

¹⁴ W. Andrae, Der Anu-Adad Tempel in Assur, WDOG 10, Leipzig 1909, s. 26.

¹⁵ Są zaznaczone na planie świątyni z pierwszego tysiąclecia - E. Heinrich, U. Seidl, Grundrizeichnungen aus dem Alten Orient, MDOG 98 (1967), nr 19, il. 16, 17 - jednak nie znaleziono ich w pozostałościach budowli.



Il.6. Aszur, fundamenty półkolumn ze świątyni Aszura (Andrae, DWA, tabl.42 b)

Oszczędność pracy i czasu wiąże się niewątpliwie z coraz większą intensyfikacją działalności budowlanej. Królowie późnoasyryjscy i neobabilońscy budowali i restaurowali kilkakrotnie więcej świątyń od swoich poprzedników z drugiego tysiąclecia. W samym Babilonie znajdowało się około sześciuset sanktuariów, z czego przynajmniej kilkadziesiąt to świątynie. Jeżeli uzmysłowimy sobie, że wymagały one czasami nawet dwukrotnej rekonstrukcji za panowania jednego króla, będzie dla nas zrozumiałe, dlaczego nie mogły być podobne do świątyni w Rimah. W okresach wcześniejszych władza polityczna, a co za tym idzie i działalność budowlana władcy ograniczała się do jednego lub kilku ośrodków miejskich, w pierwszym tysiącleciu zaś obejmowała wielkie państwo, w którym najważniejsze miasta były wielkimi metropoliami.

Pewien wpływ na te zmiany miał niewątpliwie rozwój zdobnictwa innego typu. Glazurowana cegła na cokołach, gzymsach, krenelacjach, a nawet całych ścianach dawała ciekawsze efekty wizualne. Okucia z metalu, rozmaite aplikacje, różne rodzaje kamienia były, podobnie jak glazura, używane w budownictwie pałacowym, lecz może również (mimo iż inskrypcje rzadko o tym wspominają¹⁶) znalazły szersze zastosowanie w tradycyjnym budownictwie sakralnym.

¹⁶ Np. S.Langdon, Die Neubabylonischen Königsinschriften, VAB 4, Leipzig 1912, 114, 42-43.

W architekturze pierwszego tysiąclecia pierwsze miejsce bez wątpienia zajmuje pałac, którego budowie i upiększaniu były podporządkowane wysiłki króla. Bardzo dobrze jest to widoczne w inskrypcjach Nabuchodonozora, gdzie kilkanaście do kilkadziesiątu linijek tekstu poświęconych jest szczegółom budowy jego rezydencji, a świątynie, które wznosił, są tylko wymienione¹⁷.

Wszystkie te czynniki w jakimś stopniu musiały wpłynąć na proces ubożenia dekoracji architektonicznej. Na pewno nie w tym samym stopniu, lecz o tym, które z nich były decydujące, trudne z całą pewnością stwierdzić.

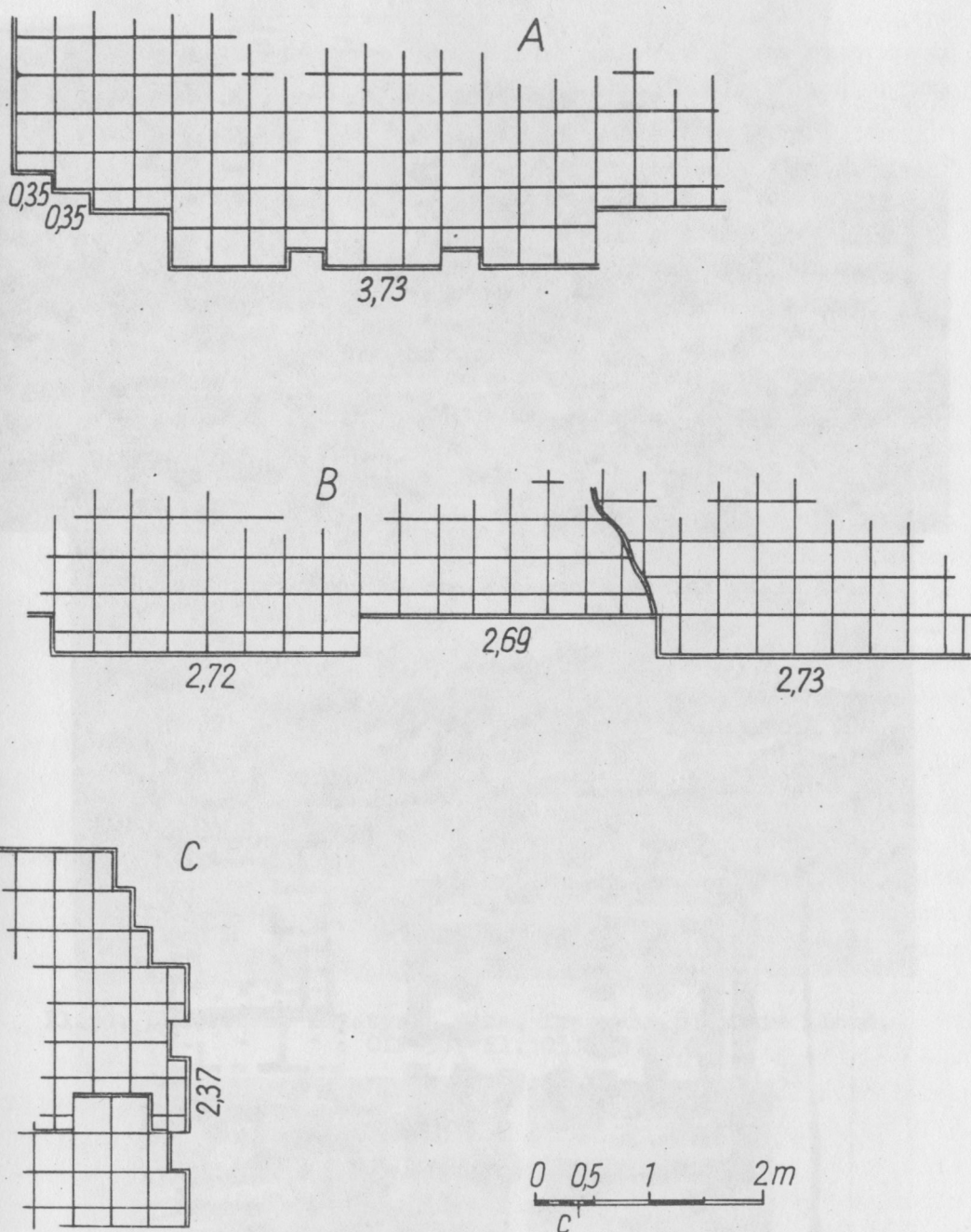
Zwraca uwagę wykorzystanie w dekoracji przede wszystkim elementów liniowych. Wśród nich zaznacza się wyraźna przewaga wertykalnych nad horyzontalnymi. Podczas gdy drugie stosowane były w górnych partiach budowli, pierwsze pokrywały całe płaszczyzny ścian. Stosowanie podziałów pionowych przydawało budowli smukłości, wyciągało ją niejako ku górze. Gdy do tego świątynia znajdowała się wśród zabudowy miejskiej, gdzie poszczególne budynki były niższe od niej, a i między sobą zróżnicowane pod względem wysokości, wówczas ciągi linii poziomych utworzonych przez ich dachy, gzymsy i nadproża były w tym miejscu przerwane skupieniem linii pionowych. W ten sposób świątynia kontrastowała z otoczeniem¹⁸.

Elementy dekoracyjne występowały w pewnej ilości kombinacji, tworząc powtarzające się motywy. Prześledźmy najważniejsze z nich. Nisze, występujące parami, łączone były najczęściej z ryzalitami i pilastrami bramnymi (il. 7 A, C), a w wypadku dużych pilastrów nawet po trzy i cztery (il. 8) na ich czołowych płaszczyznach oraz odcinkach ściany między nimi. Tak były najczęściej zdobione mury temenosów. Ściany mniejszych świątyń w południowej Mezopotamii były zdobione tylko ryzalitami. Nisze spotykamy tam tylko na portalach (il. 9, 10). Flankowane niszami były najczęściej serie małych półkolumn i ten motyw stosowano tak w staroasyryjskiej świątyni w Tell al-Rimah, jak i w neobabilońskiej Ezida w Borsippa (il. 11). Duże, dwustopniowe nisze mogły występować samodzielnie (il. 16 B) lub tworzyć kilkuelementowe serie (il. 12 A). Wielostopniowe stanowiły zawsze punkt centralny, po bokach którego były małe półkolumny i nisze (taras świątyni Nabu¹⁹).

¹⁷ Np. S.Langdon, VAB 4, 74, 28-39; 106, 43-50.

¹⁸ O.Reuther, Die Innenstadt von Babylon, WVD OG 47, Leipzig 1926, s. 141.

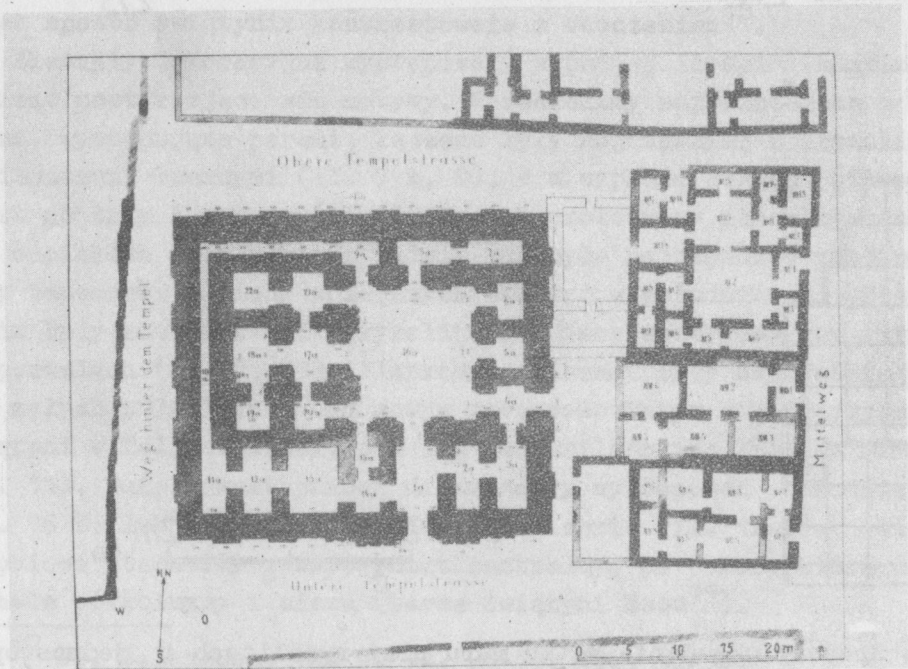
¹⁹ G.Loud, Ch.B. Altman, OIP 40, pl.80.



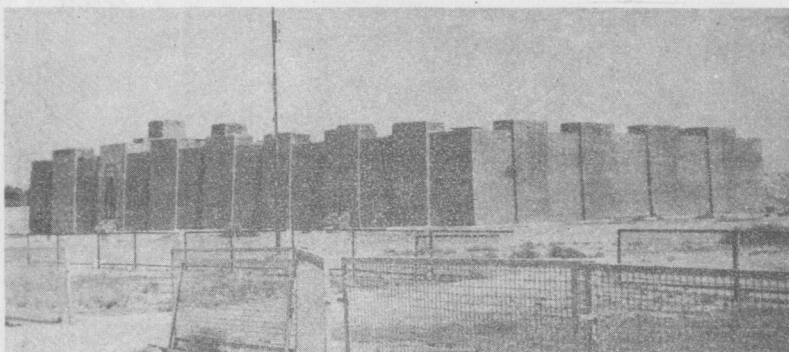
Il.7. Sposoby układania wstęgu muru przy ryzalitach i jednostopniowych niszach, młodsza faza świątyni Isztar w Babilonie (na podst. szczegółowego planu - Reuther, WVD OG 47, pl.28): A) portal przy głównym wejściu, B) fragment muru z ryzalitami na ścianie północnej, C) południowy pilaster przy wejściu do celli



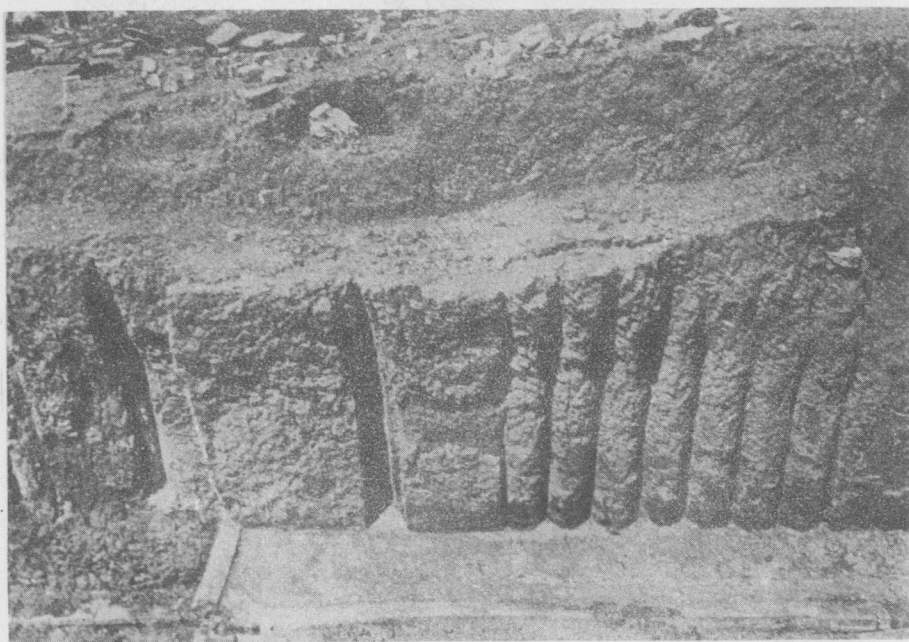
Il.8. Kisz, fasada Ehursagkalama (Stromenger, tabl.279)



Il.9. Babilon, starsza faza świątyni Isztar (Reuther, WDOG 47, tabl.29)



Il.10. Babilon, świątynia Ninmah, rekonstrukcja (fot. autor)



Il.11. Chorsabad, świątynia Sina, fragment pilastra (Loud, OIP 38, il.103)

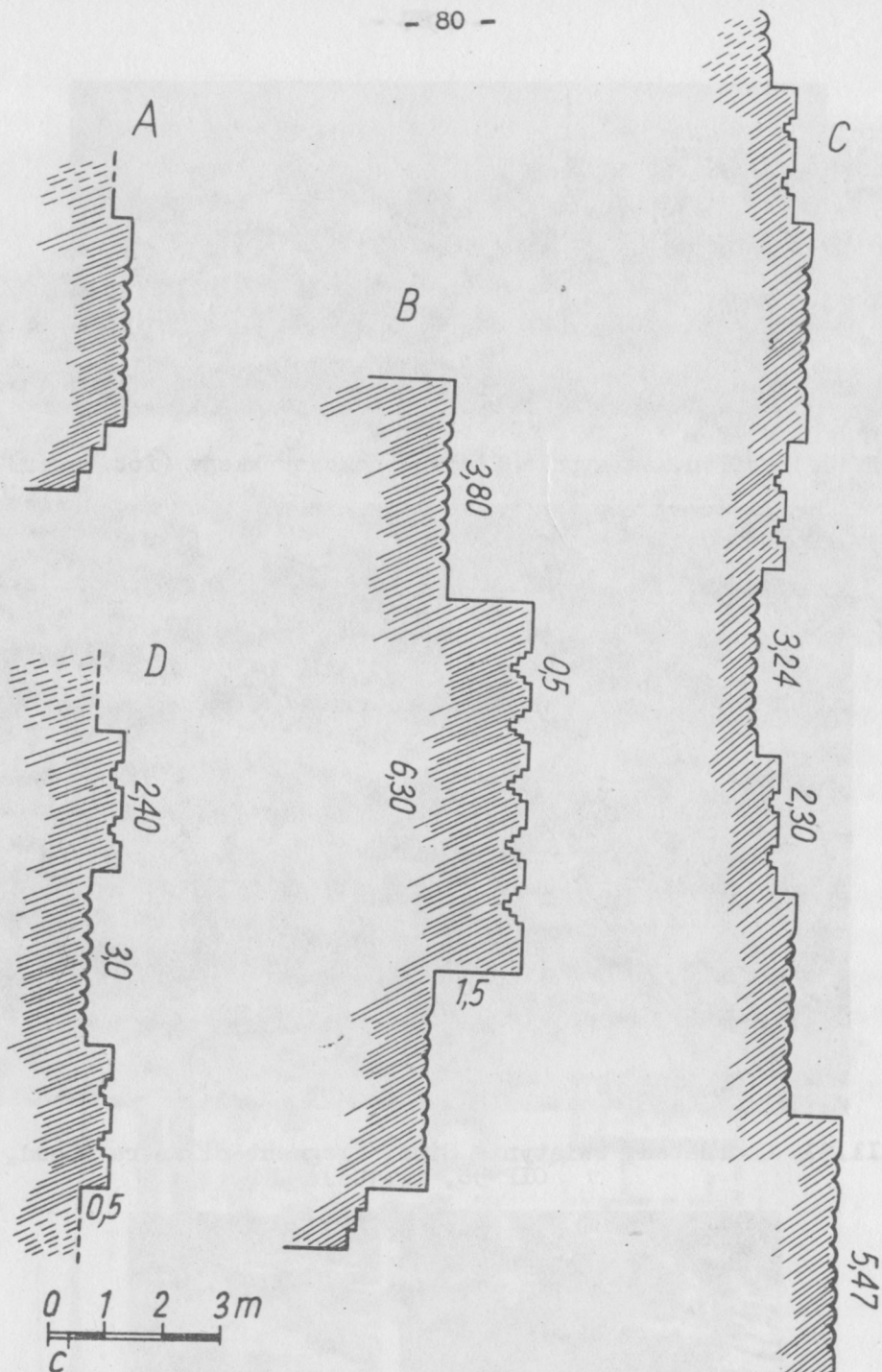


A

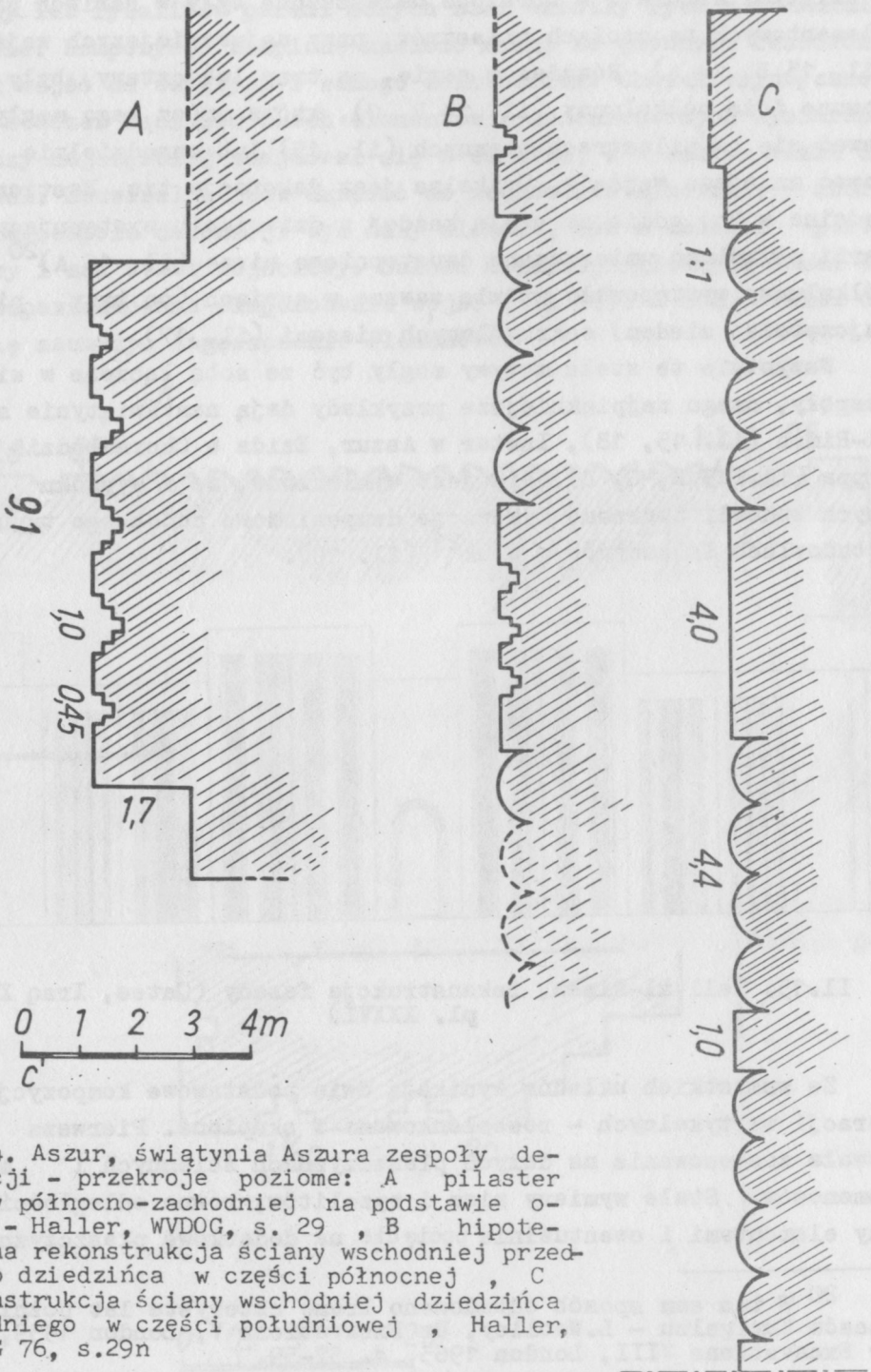


B

Il.12. Aszur, świątynia Isztar (Andrae, WVD OG 58, tabl.14 b,c):
A) ściana północno-zachodnia, B) ściana południowo-wschodnia



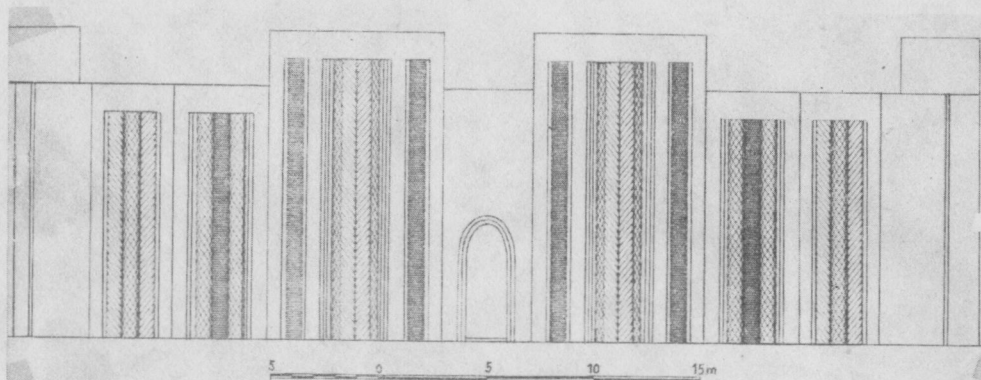
Il.13. Borsippa, świątynia Nabu, zespoły dekoracji A-D na pódś. Koldewey, WVD OG 15, tabl. 15; E - il.92 : A dziedziniec "B" - przekrój poziomy, B sanktuarium "A₁", portak - przekrój poziomy, C ściana zewnętrzna przy wejściu "H" - przekrój poziomy, D dziedziniec "A" i "C" przekrój poziomy, E brama północno-zachodnia



Il.14. Aszur, świątynia Aszura zespoły dekoracji - przekroje poziome: A pilaster bramy północno-zachodniej na podstawie opisu - Haller, WVD OG, s. 29 , B hipotetyczna rekonstrukcja ściany wschodniej przedniego dziedzińca w części północnej , C rekonstrukcja ściany wschodniej dziedzińca przedniego w części południowej , Haller, WVD OG 76, s.29n

W świątyni Aszura i w Borsippa umieszczone były w seriach pięcioelementowych na czołach pilastrów, przy najważniejszych wejściach (il. 13 B, 14 A). Również w serie, po trzy lub cztery, były grupowane duże półkolumny (il. 14 B, C), które prócz tego mogły znajdować się na pilastrach bramnych (il. 15) lub samodzielnie flankować mniejsze wejścia. Unikalna jest dekoracja tzw. Bastionu Waradsina w Ur, gdzie na czole każdej z dziesięciu występujących w serii półkolumn umieszczono dwustopniową niszę (il. 16 A)²⁰. Małe półkolumny występowały prawie zawsze w seriach (po trzy, pięć, a najczęściej siedem) oskrzydłonych niszami (il. 17).

Wszystkie te stałe motywy mogły być ze sobą łączone w większe zespoły, czego najpiękniejsze przykłady dają nam świątynie z Tell al-Rimah (il. 15, 18), Isztar w Aszur, Ezida w Chorsabadzie i Borsippa (il. 13 B, C, D). Nie jest wykluczone, że w wypadku większych budowli tworzono dekoracje dwupoziomowe podobnego typu, jak w budowlach Seleucydów w Uruk²¹ (il. 19).



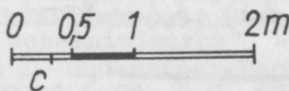
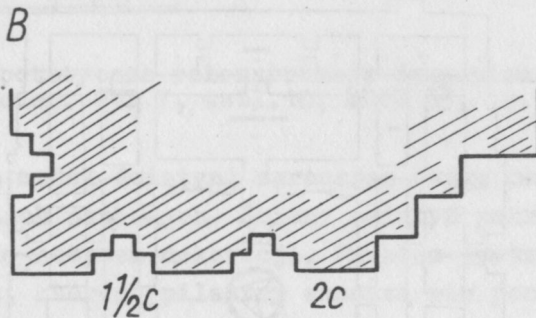
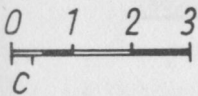
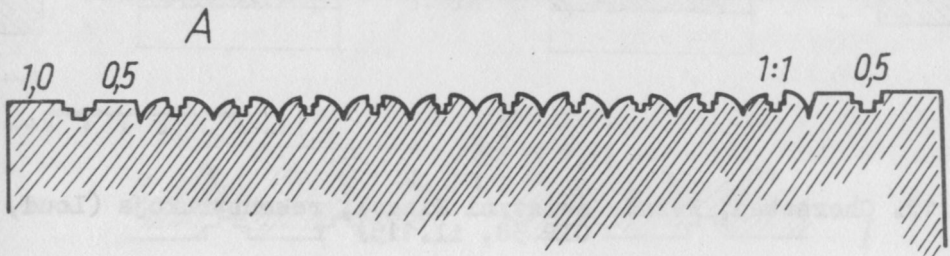
Il.15. Tell al-Rimah, rekonstrukcja fasady (Oates, Iraq XXIX, pl. XXXVI)

Ze wszystkich układów wynikają dwie podstawowe kompozycje dekoracji wertykalnych - rozczłonkowana i skupiona. Pierwsza znajdowała zastosowanie na dużych płaszczyznach ściennych i murach temenosów. Stałe wymiary nisz i ryzalitów, równe odległości między elementami i ewentualnie pocięcie na dodatkowe płaszczyzny lića

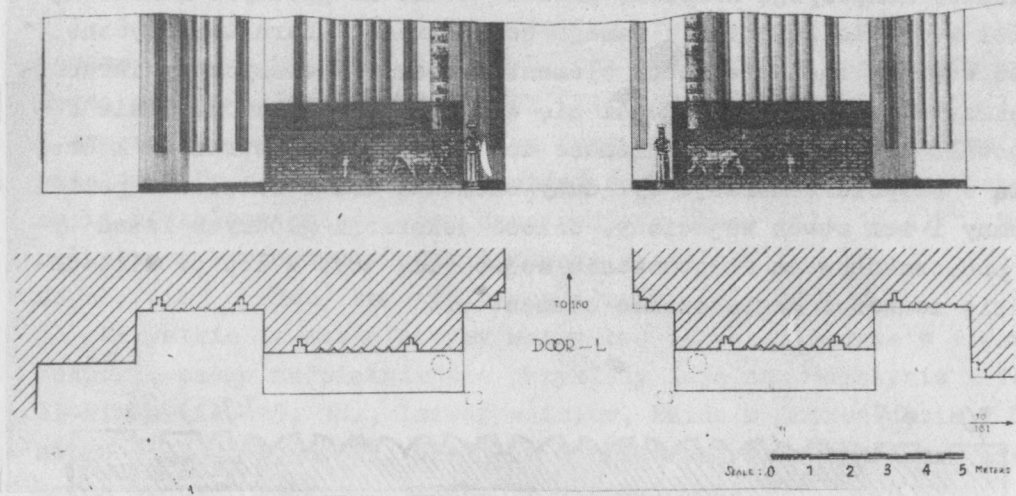
²⁰ W ten sam sposób odbudowano bramę czterysta lat później za czasów Kurigalzu - L.Woolley, *Ur Excavations V*, London 1939, s.42n; *Ur Excavations VIII*, London 1965, s. 57-59.

²¹ A.Haller, *Die Heiligtümer des Gottes Assur und der Sin-Samaš-Tempel in Assur*, WDOG 67, Berlin 1955, s.3.

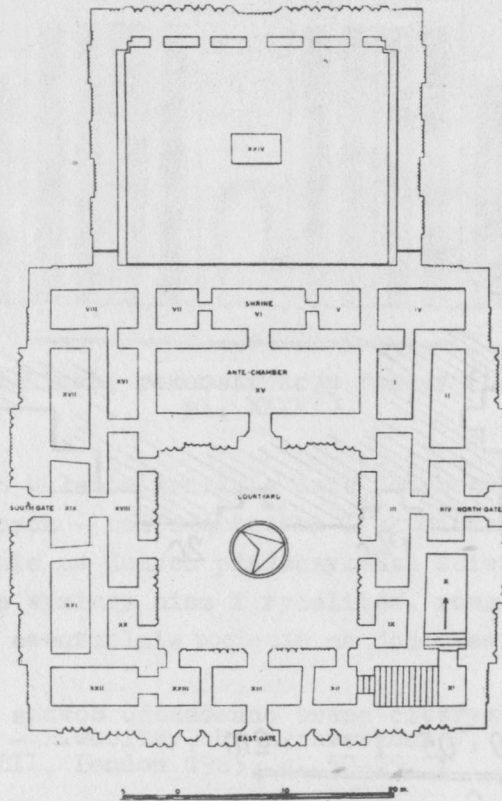
ściany lub ryzalitów parami małych nisz wносиły rytm w to rozczłonkowanie. Kompozycje skupione znaleźć można na głównych fasadach, wokół wejść do świątyni i samego sanktuarium. Charakterystyczne jest wówczas łączenie dwóch elementów o zróżnicowanych wymiarach. Większy najczęściej znajdował się w centrum, a w każdym razie dominował. Zauważalna jest dążność do zachowania symetrii, której osią w zespole dekoracji był duży element, zaś w całości portal bramny i sam otwór wejściowy. Całość dekoracji głównych fasad była podporządkowana eksponowaniu wejść (il. 18). W ich pobliżu daje się zauważyć zagęszczenie elementów.



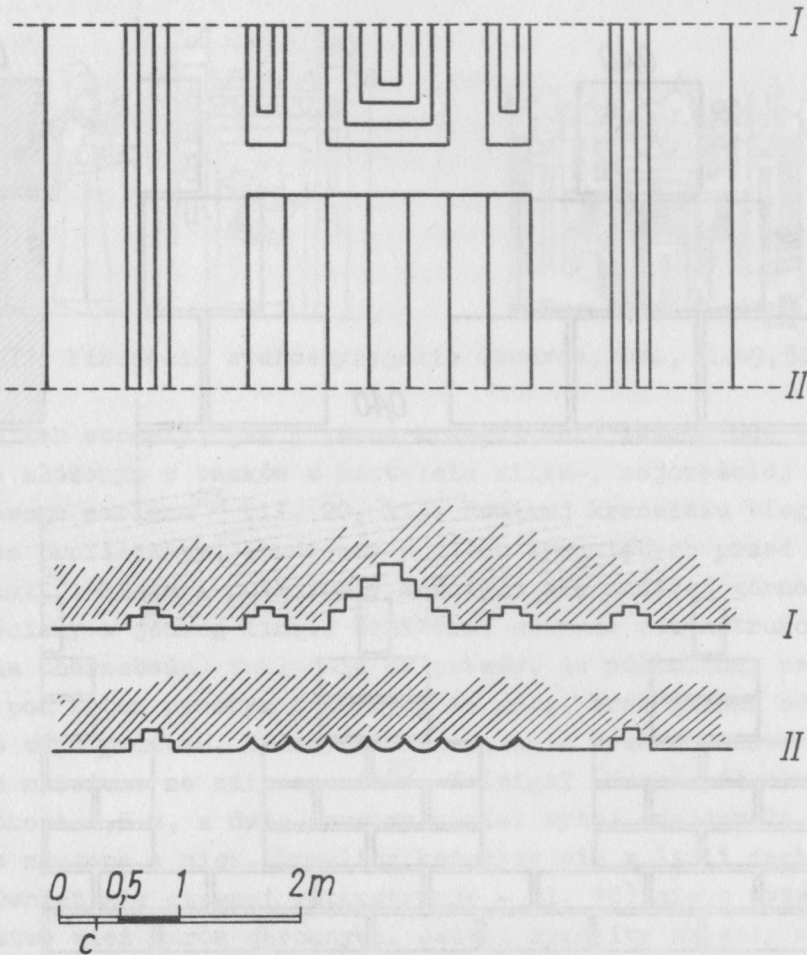
Il.16. Ur, Bastion Waradsina, przekrój poziomy pilastra (na podstawie Woolley UE VIII, pl. 57; s.57-59)



Il.17. Chorsabad, Fasada świątyni Ningal, rekonstrukcja (Loud, OIP 38, il.115)



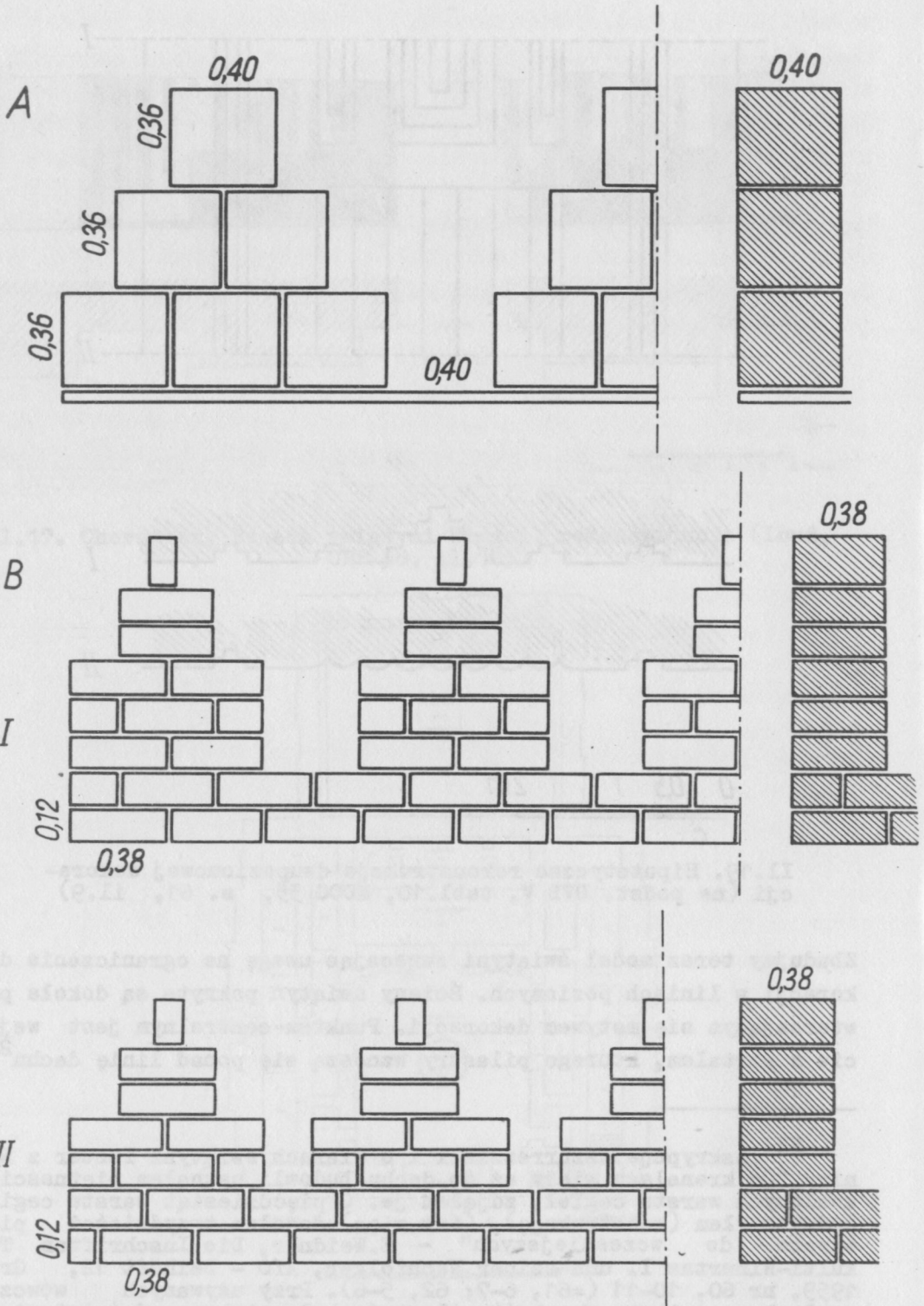
Il.18. Tell al-Rimah, świątynia staroasyryjska, plan (Oates, Iraq XXIX pl.XXX)



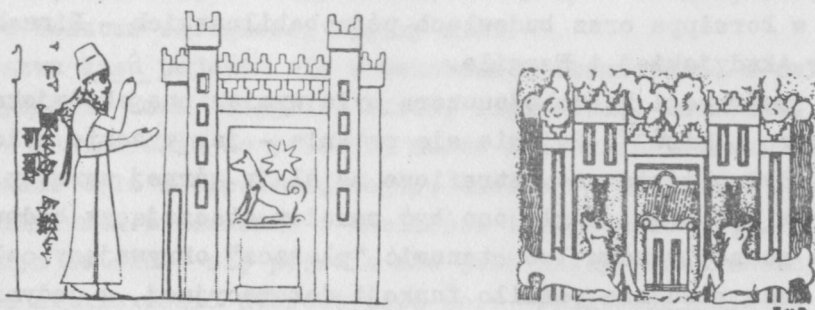
Il.19. Hipotetyczna rekonstrukcja dwupoziomowej dekoracji (na podst. UVB V, tabl.10, MDOG 53, s. 61, il.9)

Zbudujmy teraz model świątyni zwracając uwagę na ograniczenie dekoracji w liniach poziomych. Ściany świątyni pokryte są dokoła powtarzającym się motywem dekoracji. Punktem centralnym jest wejście z portalem, którego pilastry wznoszą się ponad linię dachu²².

²² Inskrypcja Aszureszisz I o wieżach świątyni Isztar z Niniwy "Od krenelażu wieży aż do dachu budowli usunąłem piętnaście zwalonych warstw cegieł, zdjąłem je. O pięćdziesiąt warstw cegieł podwyższyłem (konstrukcję), (tak więc) dodałem trzydzieści pięć warstw do "wcześniejszych" - E.Weidner, Die Inschriften Tukulti-Ninurtas I. und seiner Nachfolger, AfO - Beiheft 12, Graz 1959, nr 60, 10-11 (=61, 6-7; 62, 5-6). Przy używanych wówczas ceglach początkowa wysokość pilastrów była większa od świątyni o ok. 2 m, zaś po przebudowie wznosiły się one aż o 6 m ponad linię dachu



Il.20. Rekonstrukcja krenelaży: A) Chorsabad, zigurat (na podst. - Loud, OIP 40, s. 40), B) Aszur, mury Salmanasara III (Andrae, WVD OG 23, tabl. LXXVIII + pl.3, il.4)



Il.21. Pieczęcie staroasyryjskie (Andrae, DWA, il.49, 50)

Zarówno ich szczyty, jak i górna krawędź muru zakończone były krenelażem złożonym z banków w kształcie kilku-, najczęściej trójstopniowego merlonu²³ (il. 20, 21). Poniżej krenelażu biegł gzyms, być może profilowany, zbudowany z nieco wysuniętych przed lico muru cegieł²⁴. Nisze i półkolumny kończyły się poniżej górnej krawędzi ściany w jednej linii. Niektóre, starsze rekonstrukcje (Placé'a dla Chorsabadu) zakładają co prawda, że półkolumny załamywały się pod kątem prostym i łączyły ze sobą, brak jednak odpowiednich do tego podstaw. Byłoby to rozwiązanie trudne konstrukcyjnie i mocno narażone na zniszczenie²⁵. W Irigal (Uruk) półkolumny miały wysokość 4,5 m, a dwie warstwy cegieł wyżej znajdowała się dekoracja złożona z nisz. Ryzality kończyły się w linii dachu lub (jak również się czasami rekonstruuje - il. 10) nieco wyżej, na podobieństwo wież murów obronnych. Jeżeli ryzality sięgały aż do fundamentów, to dolna granica nisz i półkolumn była wyznaczona przez budowniczych arbitralnie. Często była nią posadzka lub ulica, czasami kończyły się od kilkudziesięciu centymetrów do dwóch metrów nad nią, dlatego niejednokrotnie określenie wyglądu dolnych partii ścian zewnętrznych jest trudne. W kilku świątyniach ściany zewnętrzne zbudowane z suszonej cegły otoczone były murem z cegły wypalanej, połączonej spoiwem bitumicznym. Odkryto takie wątki w

²³ Por. przypis 6.

²⁴ Jako przykład może posłużyć fragment parapetu z zachodniej ściany ziguratu świątyni Anu-Adada w Aszur - W.Andrae, WVD OG 10, il.61, 62.

²⁵ Na murze tarasu Ezida w Chorsabadzie zachował się rząd sik-kati, naczyń wmurowanych w ścianę, który ograniczając u góry dekorację architektoniczną uniemożliwiał jednocześnie podobną rekonstrukcję - G.Loud, Ch.B.Altman, OIP 40, s.43, fig.6.

starobabilońskiej świątyni w Neribtum, świątyni Isztar w Aszur, Ezida w Borsippa oraz budowlach późnobabilońskich - Ninmah, Gula, Isztar Akadyjskiej i Esagila.

W inskrypcji Nabuchodonozora była wymieniona akadyjska nazwa tego muru - kisû²⁶. Pojawia się pytanie - jak wysokie było owo kisû, gdyż nigdzie nie natrafiono na ślady górnej warstwy cegieł, która je kończyła. Mogło ono być cokołem otaczającym budowlę i tworzącym rodzaj tarasu lub stanowić "płaszcz" okrywający całą ścianę²⁷. Samo kisû nie pełniło funkcji dekoracyjnej, a jedynie konstrukcyjną, chroniąc i przedłużając żywotność ściany i wzmacniając fundamenty. Istotne jednak, czy zmieniało w zasadniczy sposób wygląd zewnętrzny świątyni.

Maksymalna wysokość, do której kisû się zachowało, wynosiła niespełna cztery metry, z czego znaczna część znajdowała się poniżej poziomu otaczającego gruntu. W Neribtum na 40 warstw cegieł 13 dolnych było łączonych zaprawą mułową, zaś wyższe spoiwem bitumicznym. Frankfort przypuszczał, że właśnie te 13 warstw stanowiło fragment muru znajdujący się pod powierzchnią ziemi²⁸.

Dolna krawędź kisû znajdowała się na mniejszej głębokości, niż podstawa właściwej ściany. Tak było w przypadku wszystkich świątyń babilońskich.

W Aszur, w świątyni Isztar kisû osłaniało ściany do wysokości 2,5 m (il. 12 B) zakrywając jednocześnie dolne partie dekorujących nisz i półkolumn²⁹. Podobnie było w Borsippa. Nigdzie nie odnaleziono fragmentów ściany ani odpowiednio uformowanych cegieł wskazujących na to, że półkolumny były powtórzone na powierzchni kisû³⁰. Podobnie, jeżeli chodzi o nisze; mogły się one zaczynać na wysokości, do której mur się nie zachował, ale nie wydaje się to prawdopodobne. Na kisû powtarzane były natomiast ryzality zdobiące daną budowlę. Miały one wówczas tę samą szerokość, co na

²⁶ S.Langdon, VAB 4, 84 i 15-18; il. 1-4; 204, 6-12.

²⁷ O.Reuther, WVD OG 47, s.133n; R.Koldewey, Die Tempel von Babylon und Borsippa, WVD OG 15, Leipzig 1911, s.16; H.Frankfort, Progress of the Work of the Oriental Institute in Iraq 1934/35. Fifth Preliminary Report, OIC 20, Chicago 1936, s.78.

²⁸ H.Frankfort, OIC 20, s. 79n, fot.61.

²⁹ W.Andrae, WVD OG 58, tabl. 14 c.

³⁰ Cegły przeznaczone do budowy kolumn, znalezione w pobliżu świątyni Isztar Akadyjskiej nie należały do tej budowli - O.Reuther, WVD OG 47, s.134.

właściwej ścianie, a w wypadkach, kiedy była ona większa, działa się to kosztem odległości między nimi.

Nazwa kisû pojawia się w tekstach kilkakrotnie, w związku ze świątyniami: Emah, Esagila, Ezida, Eigikalama, Enamtila, jak również w odniesieniu do pałaców, murów miejskich i bram. Najczęściej zbudowane było z wypalanej cegły, czasami z kamienia. Brak jednak jakichkolwiek wiadomości o wielkości i wyglądzie kisû. Kontekst, w którym to słowo się pojawia nie jest nigdy jednoznaczny. Zdania brzmią zwykle dosyć stereotypowo np.: "świątynię Esagila otoczyłem potężnym kisû z asfaltu i wypalanej cegły"³¹. W kilku jednak przekazach Sargona występuje również inne określenie - asurru, które u Sennaheryba jest w identycznym sformułowaniu zastąpione przez kisû: "wielkimi blokami wapienia kisû (asurru jego tarasu otoczyłem)³². Wynika stąd, że terminy te są synonimami, zaś asurru jest dobrze zdefiniowane³³. Był to rodzaj fundamentu wzmacniający ścianę³⁴ kisû jest więc również cokołem wzmacniającym fundamenty budowli i w tym sensie należy odczytywać fragment tekstu odnoszący się do świątyni Ninmah w Babilonie: "potężne kisû z asfaltu i wypalanej cegły wybudowałem dookoła. Masą czystej ziemi wypełniłem jego wnętrze"³⁵.

Frankfort zauważył w odniesieniu do świątyni Isztar-Kititum, że w swojej maksymalnej (pozostałej) wysokości sięga ono 0,07 m ponad poziom posadzki pomieszczeń wewnętrznych, które znajdowały się 2,5 m wyżej od poziomu ulicy. Podobną sytuację zauważamy w budowlach babilońskich. Niszczenie, kolejne przebudowy i odbudowy świątyni powodowały, że jej fundamenty i dolne partie ścian jako najstarsze i najbardziej zniszczone nie mogły stanowić najlepszej podstawy dla całej budowli. Ponadto, pozostawione warstwy gruzu, narastające szybciej niż poziom ulicy, działały rozpięrająco na te najniższe partie ścian. Niezbędne stało się wzmocnienie ich dodatkowym murem. Kisû nie było budowane wspólnie z właściwymi ścianami i sięga płycej, niż ich fundamenty. Niektóre ze ścian by-

³¹ S.Langdon, VAB 4, 216 ii 26; 298, 9.

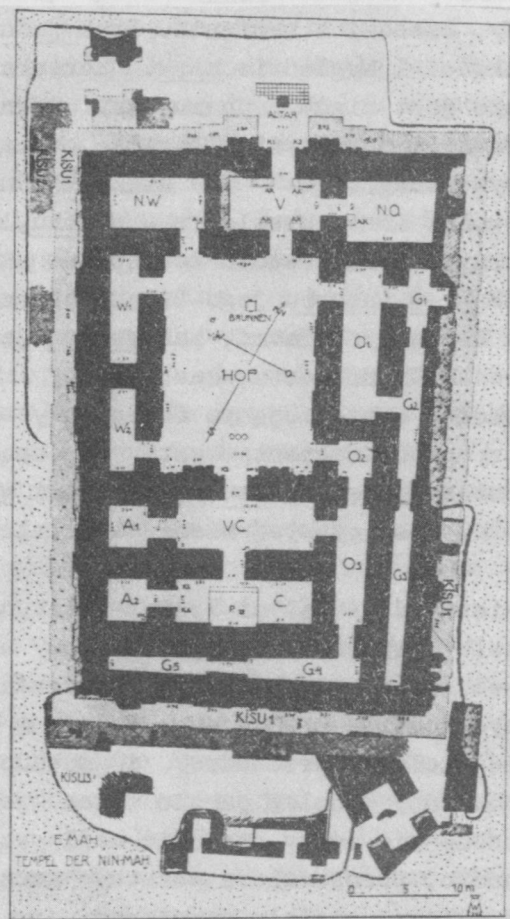
³² D.D.Luckenbill, The Annals of Sennacherib, OIP 2, Chicago 1924, 110 vii 43; 106 vi 9.

³³ W.Baumgartner, ZA 36, s.253.

³⁴ S.Langdon, VAB 4, 82 ii 5; 196, 6-7.

³⁵ Por. przypis 26.

ły wsparte dwoma lub nawet trzema murkami (il. 22) dodawanymi w miarę potrzeby. Nabuchodonozor wspomina często, że pod budowle, które wzniesli jego poprzednicy, położył fundamenty z asfaltu i palonej cegły (ina kupri u aguri).



Il.22. Babilon, świątynia Ninmah (Koldewey, WVDOG XV. tabl.III)

Kończąc tę dygresję, podkreślam ponownie, że jedynie ryzality powtarzały się na powierzchni kisû. Inne dekoracje, mimo iż pierwotnie mogły sięgać do samej podstawy budowli, były przez tę konstrukcję zasłonięte, a górna jej krawędź była ich dolną granicą³⁶.

Dekoracja architektoniczna służyła wykorzystaniu gry światła i cienia. Nie zawsze jednak budowle były oświetlone odpowiednio. Co więcej, bardzo często dekoracja nie była w całości dostrzegal-

³⁶ Odnosi się to do kisû zbudowanego jakiś czas po wzniesieniu budowli. Jeżeli mur ten powstał równocześnie z nią, zdobiono go tak jak pozostałe ściany (np. Edublalmah w Ur).

na dla obserwatora. Położenie świątyni w oczywisty sposób decydowało o tym, czy dekoracja właściwie spełniała swoją funkcję. Z tego powodu warto na chwilę zatrzymać się nad tym problemem. Najczęściej spotykamy się z trzema typami świątyń (wyróżnionymi ze względu na położenie): na wzniesieniu lub wysokim tarasie, w środku otoczonego murem temenosu i między domami mieszkalnymi lub innymi budowlami. Najlepszym przykładem pierwszego typu była staroasyryjska świątynia w Tell al-Rimah. Wznosiła się ona na wysokim wzgórzu w środku miasta. Głównym wejściem i najpiękniej zdobioną fasadą skierowana była na wschód, gdzie około trzystu metrów od niej znajdowała się brama miejska. Typ ten był jednak stosunkowo nielicznie reprezentowany. Świątynie z temenosami znajdowały się w wielkich centrach kultowych - w Uruk, Sippar, Nippur, Borsippa, Ur, Babilonie. Ze znacznej odległości można było oglądać górne ich partie, dolne były osłonięte murem. Główną świątynię otaczały ponadto mniejsze sanktuaria i budynki pomocnicze. Większość świątyń wewnątrz murów miejskich położona była wśród normalnej zabudowy mieszkalnej bądź w dzielnicach reprezentacyjnych. Nie troszczono się wcale o pozostawienie wokół nich większej, otwartej przestrzeni, która izolowałaby je od pozostałych budowli i pozwalała na ogarnięcie wzrokiem całej świątyni. W kwartałach miejskich wzniesione były wszystkie znane nam świątynie Babilonu (z wyjątkiem Esagila). Przylegały one do ulic o szerokości kilku metrów. Oto przykłady: główna fasada Emah skierowana była prosto na odległy o około 10 m mur miejski, a od Drogi Procesyjnej świątynia ta zasłonięta była Bramą Isztar. Podobnie świątynia Ninurty wtłoczona była między dwie, równoległe do siebie, wąskie uliczki³⁷. Jedyna dekorowana ściana świątyni Nabu na akropoli w Nimrud przylegała niemal do sąsiadującego z nią pałacu. Osłonięte ze wszystkich stron murami kompleksu pałacowego były też dekoracje na ścianach Tarasu Ezida w Chorsabadzie. Przykłady można mnożyć. Tymczasem świątynie, zarówno lepiej, jak i gorzej usytuowane, dekorowane były jednolicie ze wszystkich stron. Był to więc pewien tradycyjny wzorzec, którego użycie nie wiązało się jedynie ze względami estetycznymi.

³⁷ Zrezygnowano tu z symetrii przesuwając główne wejście ku jednemu z narożników, tak by znalazło się ono na osi prostopadłej do fasady budowli Ulicy Ninurty. Tędy prawdopodobnie zdążały do świątyni procesje - E.Unger, *Babylon*, Berlin 1970, s. 155. Inaczej R.Koldewey, *WVDOG 15*, s. 27n.

Idźmy dalej tym śladem. Porównajmy budowle świeckie i sakralne. Można je odróżnić bez trudu, między innymi dzięki wyglądowi zewnętrznemu³⁸. Zwykle domy mieszkalne były w ogóle nie dekorowane. W pałacach znajdowały się portale bramne, czasami ryzality na ścianach (najczęściej pełniące funkcję konstrukcyjną³⁹), lecz nie było półkolumn i nisz⁴⁰. Z drugiej strony, w świątyniach brak ortostatów zarówno gładkich, jak i pokrytych reliefami. Nie znajdujemy też pozostałości malowideł ściennych. Swoista dekoracja była cechą wyróżniającą świątyni⁴¹, można powiedzieć, że pełniła ona funkcję informacyjną. Dotyczy to nawet bardzo małych, drugorzędnych sanktuariów, np. późnoasyryjska świątynia w Tell al-Rimeh przy swoich niewielkich rozmiarach posiadała nieproporcjonalnie duże pilastry. W kasyckim Ur sanktuarium Emurijanabag nie różniło się niczym od sąsiednich pomieszczeń, z jednym wyjątkiem - po obu stronach wejścia znajdowały się nisze.

Niezwykle interesujące zjawisko daje się obserwować w budowlach sakralnych z czasów Sargona II. W czterech sanktuariach Chorsabadu - Sina, Adada, oraz w dwóch w świątyni Nabu - serie małych półkolumn znajdowały się na przeciw wejścia, na tylnej ścianie celli. Ponieważ dekoracja architektoniczna (z wyjątkiem glifów) nie występuje nigdy w pomieszczeniach wewnętrznych, powiedzieć by można, że stanowiły tło dla wizerunku kultowego ustawionego przed nimi⁴², na wzór płytkich, szerokich nisz. Ale w Ezida, w małym sanktuarium na przednim dziedzińcu, motyw ten znajdował się również naprzeciw drzwi, tyle że nie w niszy kultowej, a na ścianie bocznej (il. 23). Ani usytuowanie, ani związek z cellą nie wyjaśnia jednak ich obecności we wnętrzach. W tejże Ezida odkryto je również w pomieszczeniu, które nie miało charakteru sanktuarium, między dziedzińcem głównym i bocznym, zaś w Tell Halaf⁴³ w dwóch

³⁸ O.Reuther, WVD OG 47, ss.141-143.

³⁹ Np. konstrukcyjną rolę spełniały ryzality na północnej ścianie Pałacu NW w Nimrud.

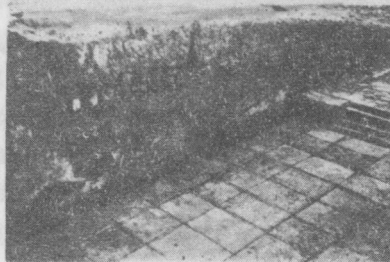
⁴⁰ Znalezione je w jednym miejscu na tarasie pałacu w Kar-Tu-kulti-Ninurta oraz w Tell Asmar (tzw. sala audiencyjna).

⁴¹ H.Frankfort, The Art and Architecture of the Ancient Orient, London 1970, s. 18.

⁴² G.Loud, Ch.B.Altman, OIP 40, s.46.

⁴³ Była to tzw. świątynia miejska wzniesiona prawdopodobnie za Sargona II, czyli współczesna budowlom Chorsabadu - R.Naumann, Tell Halaf II, Berlin 1950, s. 403.

pomieszczeniach pomocniczych przylegających jedynie do celli⁴⁴. W tych dwóch przypadkach nie umieszczono ich też na osi otworu wejściowego. Jedno jest pewne - dekorowanie ściany nie było ich zadaniem. Można wysunąć hipotezę, że odbywały się tam pewnego typu czynności rytualne i funkcją półkolumn było sygnalizowanie określonego miejsca.



Il.23. Chorsabad, sanktuarium przy dziedzińcu przednim (Loud, OIP 40, pl.18 A)

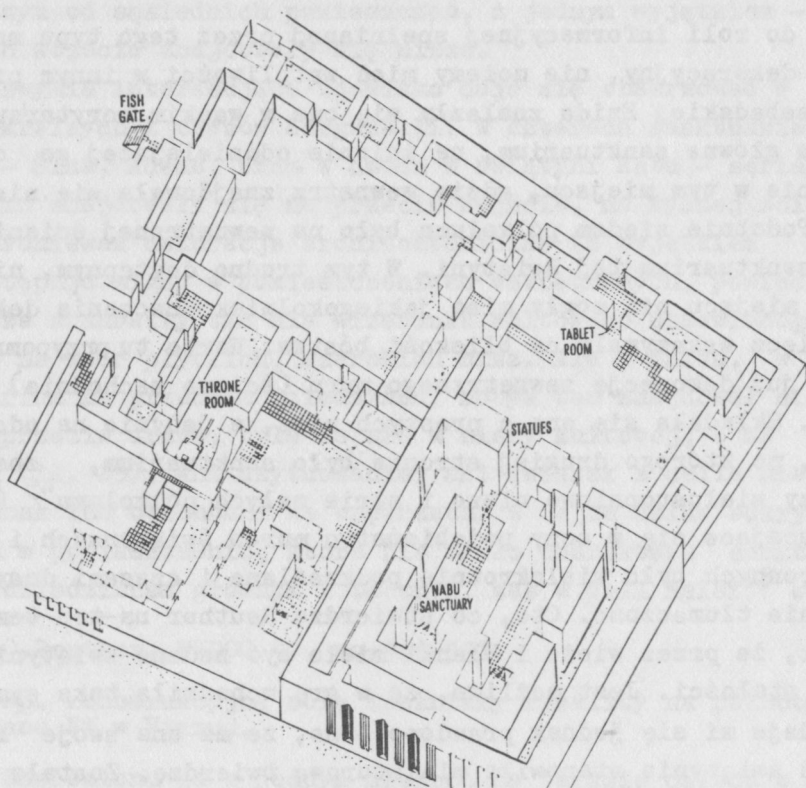
Co do roli informacyjnej spełnianej przez tego typu motyw, z natury dekoracyjny, nie możemy mieć wątpliwości w innym przypadku. W chorsabadzkiej Ezida znalazły się one w wąskim korytarzu obiegającym główne sanktuarium, na ścianie oddzielającej go od celli, dokładnie w tym miejscu, gdzie wewnątrz znajdowała się nisza kultowa. Podobnie siedem półkolumn było na zewnętrznej ścianie mniejszego sanktuarium tej świątyni. W tym trudno dostępnym, nieoświetlonym miejscu nie mogły mieć jakiegokolwiek znaczenia dekoracyjnego, lecz wskazywały na bliskość bóstwa. Warto tu przypomnieć wspomnianą już dekorację zewnętrznego muru (ściana zachodnia) Ezida w Nimrud. Składała się ona z prostych nisz, a jedynie na odcinku ściany, po którego drugiej stronie było sanktuarium, znajdowały się trzy wielostopniowe nisze i serie małych półkolumn⁴⁵ (il. 24).

Rzucające się w oczy podobieństwo murów świątynnych i konstrukcji obronnych było wielokrotnie podkreślane i czasami dosyć niefortunnie tłumaczone. Oto, co stwierdza Reuther na ten temat: "Można rzec, że przez wieże i blanki miało być nadane świątyni znamię siły i stałości. Jest możliwe, że w grę wchodziła taka symbolika. Nie wydaje mi się jednak prawdopodobne, że ma ona swoje źródło w tym, iż świątynia stanowiła miniaturową twierdzę. Została jednak dlatego upodobniona do fortecy, ponieważ było to we zwyczaju, bo

⁴⁴ W obu pomieszczeniach półkolumny były pomalowane w pionowe pasy barwy na przemian żółtej i czerwonej.

⁴⁵ Zachodnia ściana została odbudowana przez Sargona II razem z głównym dziedzińcem i północną częścią świątyni - D.Oates, Ezida Temple of Nabu, Iraq XIX (1957), s. 33.

rzeczywiście wykształciła się z twierdzy, z jej najważniejszej części, z bramy⁴⁶. Dowodem tego byłoby też podobieństwo ryzalitów i lica ściany do następujących po sobie wież i kurtyn muru obronnego. Sądzę, że nie można się zgodzić z tym twierdzeniem. Wiadomo że najwcześniejsze świątynie nie miały nic wspólnego z twierdzą i nie były w żaden sposób związane z jakąkolwiek częścią fortyfikacji. Nawet jeżeli przyjmowały czasami taki wygląd, jak np. Świątynia Owalna w Chafadzi, to i tak nie ma podstaw do twierdzenia, że pełniły funkcje obronne. Podobieństwo jest jednak niezaprzeczalne, zwłaszcza w świątyniach neobabilońskich. Znajduje ono swój wyraz również w przedstawieniach ikonograficznych, gdzie niejednokrotnie trudno z całą pewnością powiedzieć, czy mamy do czynienia ze świątynią, czy bramą twierdzy⁴⁷.



Il.24. Nimrud, Ezida, rekonstrukcja (Mallowan, Iraq XIX, pl. III)

⁴⁶ O.Reuther, WVD OG 47, s.142; por. W.Andrae, WVD OG 58 s.18.

⁴⁷ Np. na reliefie z Niniwy - W.Andrae, WVD OG 23, il.3.

Można postawić hipotezę, że intencjonalnie wzorowano się na wyglądzie murów obronnych, by zasymbolizować zamknięcie okręgu świątynnego. Mur obronny obiega miasto lub fortecę, czyniąc ten obszar wyizolowanym i zamkniętym dla obcych, wytycza także granicę. Taką samą granicę stanowił mur temenosu, wyznaczający miejsce święte, ziemię należącą do bóstwa. Ponieważ większość świątyn nie wchodziła w skład dużych temenosów, funkcję muru spełniały bezpośrednio jej ściany. Ściany świątyn często (jakkolwiek nie zawsze) określano w inskrypcjach słowem dūru, BAD (mur obronny, mur otaczający pierścieniem), w odróżnieniu od igāru (ściana). Być może takiemu właśnie celowi podporządkowana była budowa ryzalitów i monumentalnych portali. Dekoracja pełniłaby jeszcze jedną funkcję - symboliczną.

Na zakończenie kilka słów o genezie tej dekoracji. Podział ściany za pomocą ryzalitów i nisz nie jest oryginalnie związany z architekturą glinianą, jak uważał Andrae stwierdzając, że w ten sposób w glinie oddane zostały formy wywodzące się z budownictwa trzcinowego. Ryzalitty były według niego pierwotnie skupkami trzcinowymi podtrzymującymi ścianę zbudowaną z mat⁴⁸.

Znowu więc mielibyśmy tu do czynienia z symboliczną funkcją, a raczej z nieuświadomianą już sobie w omawianym okresie tradycją przetrwałą tylko w budownictwie sakralnym. Z drugiej strony chodzi o niezwykle istotny tutaj problem genezy elementów zdobniczych. Zatrzymajmy się więc na chwilę jeszcze przy tej sprawie.

O półkolumnach można powiedzieć z dużą pewnością, że wywodzą się z wiązek trzciny stanowiących szkielet konstrukcyjny budowli. Zdanie to reprezentuje wielu badaczy⁴⁹. Trzeba jednak wziąć pod uwagę fakt, że znane są kolumny, które pełniły funkcję filarów. Przykładem mogą tu być kolumny z tzw. sali kolumnowej z pałacu z Kisz-Hursagkalama⁵⁰, których konstrukcja jest taka sama, jak dużych półkolumn dekoracyjnych. W Tell Obeid obok dwóch kolumn mozaikowych odnaleziono pozostałości dwóch mniejszych, drewnianych, okutych blachą miedzianą. Okute blachą kolumny odnaleziono również przed głównymi wejściami świątyn w Chorsabadzie. Służyły one tam

⁴⁸ W. Andrae, *Das Gotteshaus und die Urformen des Bauens im alten Orient*, Berlin 1930, s. 32-35.

⁴⁹ W. Andrae (*Gotteshaus...*), E. Heinrich (Schilf u. Lehm, Berlin 1934), H. Weidhaas (ZA 45, s. 112).

⁵⁰ S. Langdon, *Ausgrabungen in Babylonien*, Leipzig 1928, tabl. 4.

prawdopodobnie jako podstawy sztandarów (šurinnu)⁵¹. Na pasach blachy, obok przedstawień figuralnych, trybowany był wzór łuski. W pobliżu znajdowały się wycięte w kształcie łuski liczne złote i brązowe blaszki, które również wchodziły w skład płaszcza okrywającego rdzeń kolumny. Ten typ dekoracji przywodzi na myśl imitowanie pnia palmowego⁵². Takie samo wrażenie zrobili na odkrywcach gliniane półkolumny z Tell al-Rimah, z wrytą na ich powierzchni podobną dekoracją⁵³. Wcześniej też Meissner zwracał uwagę na kapitele kamiennych kolumn, których dekoracja przypomina liście palmowe⁵⁴. Wszystko to wskazywałoby na wcześniejsze używanie pni palmowych w konstrukcjach wspierających. Można więc przyjąć podwójne pochodzenie półkolumn dekoracyjnych - z wiązek trzciniowych i pni drzew.

Wróćmy teraz do stwierdzenia Andrae. Wszystkie elementy dekoracji architektonicznej zbudowane były z cegieł, takich samych, jak reszta muru. Co więcej, dekoracja była konstrukcyjnie związana ze ścianą i obowiązywały tu takie same zasady budowy. Stąd też wynikają kształty nisz i ryzalitów (wszystkie załamania pod kątem prostym) oraz ich wymiary (wielkość wszystkich nisz i ryzalitów równa była wielokrotności połowy cegły)⁵⁵. Taki a nie inny typ dekoracji (z wyjątkiem półkolumn) wynika organicznie z użytego materiału, a cegła nie daje się zbyt szeroko wykorzystywać w tym zakresie. Podobnie były dekorowane na przykład egipskie grobowce królewskie w Abydos, Sakkara i Nagada w czasach pierwszej dynastii. Wcześniejsze grobowce miały bardzo prostą nadbudowę - ziemny kocioł, który z czasem zaczęto licować cegłą.

⁵¹ G.Loud, Ch.B.Altman, OIP 40, s. 45n.

⁵² Place rekonstruuując świątynię przedstawił te kolumny jako palmy.

⁵³ D.Oates, The Excavations at Tell Al-Rimah 1966, Iraq XXIX (1967), s. 88-90.

⁵⁴ B.Meissner, Babylonien und Assyrien, Heidelberg 1920, t.I, s. 280n, 283.

⁵⁵ Powodowało to, że chociaż podstawową jednostką miary w budownictwie był łokieć, jednak w czasie budowy liczone ilości ułożonych cegieł (czyli modułem stawała się stopa). Stąd też w wielu budowlach (np. w ziguracie Etemenanki) wynikają różnice w długości poszczególnych ścian, a ilość ułożonych cegieł jest ta sama.

Wyjaśnienie Andrae nie znajduje pokrycia w materiale archeologicznym. Począwszy od XVII warstwy w Abu Szachrej (Eridu) szereg następujących po sobie sanktuariów miał ściany pozbawione jakichkolwiek dekoracji, a fakt, że w warstwie VII na tym stanowisku świątynia ma już stosunkowo regularne ryzalitty, nie pozwala stwierdzić, że są one wynikiem ewolucji. Pełniły one bowiem funkcję konstrukcyjną, gdyż ściany tej budowli miały u podstawy przeciętną grubość ok. 0,7 m. Na pewno były też podporami profilowane ryzalitty we współczesnej świątyni w Tepe Gawra (warstwa XIII). Wątki muru miały tam grubość nie przekraczającą 0,5 m i nie było wewnętrznych ścian działowych, które stanowiłyby wzmocnienie. Ryzalitty wspierały tę świątynię od wewnątrz i z zewnątrz. Nie miały w ogóle ryzalitów pierwsze świątynie w Chafadzi i dopiero w okresie wczesnodynastycznym pojawia się ich kilka w świątyni VII, gdzie wspierają one odcinek ściany o długości dwudziestu metrów. Regularnie rozmieszczone na wszystkich ścianach ryzalitty i monumentalne pilastry wejścia, to co możemy traktować jako wykształcony zespół dekoracyjny, ma tutaj późniejsza Świątynia Owalna. W Uruk natomiast, w Białej Świątyni z okresu Dżamdat Nasr (podobnie jak w większości świątyń archaicznego okręgu Eanna), podstawową dekorację stanowiły nisze o najrozmaitszych kształtach i wymiarach, a nie ryzalitty⁵⁶.

Jeżeli przeto mówimy o tradycji sięgającej najwcześniejszych okresów budownictwa świątynnego, to należałoby ją wywodzić z tych budowli, w których ceglane ryzalitty pełniły funkcję przypór. One były pierwowzorem późniejszych elementów dekoracyjnych.

⁵⁶ Ten typ dekoracji pokazuje również model świątyni znaleziony na ziguracie Anu - H.Lenzen, Uruk Vorläufige Berichte VIII, s. 45, pl. 48 l.