

# Ciałowicz, Krzysztof

---

## Hełm koryncki ze zbiorów Muzeum Narodowego w Krakowie

---

Studia Archeologiczne 2, 7-11

---

1984

Artykuł został zdigitalizowany i opracowany do udostępnienia w internecie przez Muzeum Historii Polski w ramach prac podejmowanych na rzecz zapewnienia otwartego, powszechnego i trwałego dostępu do polskiego dorobku naukowego i kulturalnego. Artykuł jest umieszczony w kolekcji cyfrowej [bazhum.muzhp.pl](http://bazhum.muzhp.pl), gromadzącej zawartość polskich czasopism humanistycznych i społecznych.

Tekst jest udostępniony do wykorzystania w ramach dozwolonego użytku.

## HEŁM KORYNCKI ZE ZBIORÓW MUZEUM NARODOWEGO W KRAKOWIE

Oryginalnych części uzbrojenia greckiego do niedawna było niewiele. Dopiero wykopaliska prowadzone po drugiej wojnie światowej, zwłaszcza wykopaliska w Olimpii, zmieniły stan posiadania tych przedmiotów.

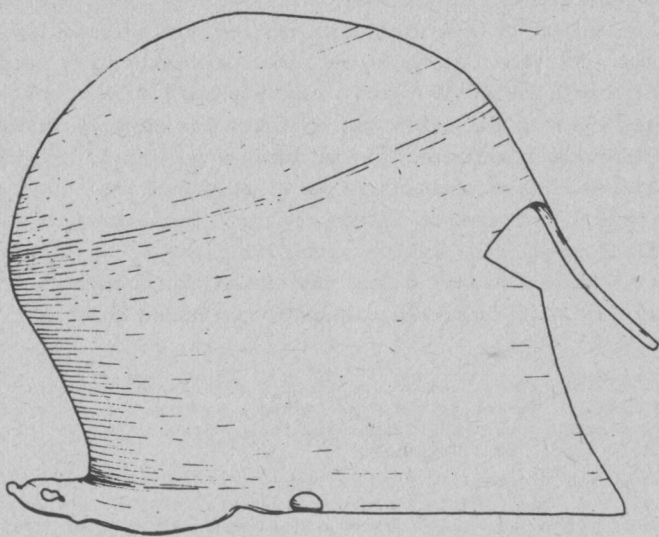
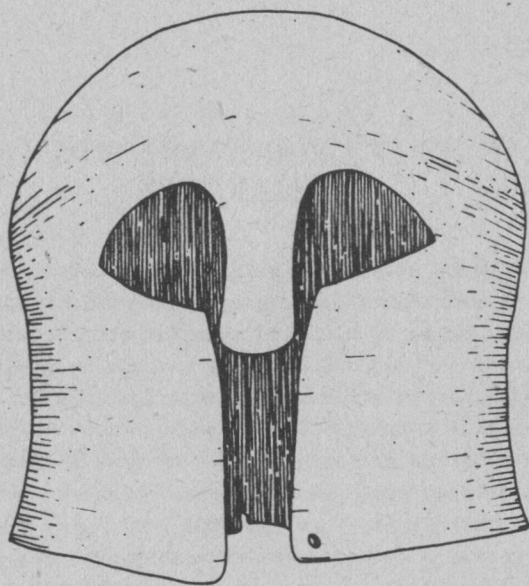
W zbiorach polskich znajdują się trzy greckie hełmy brązowe typu korynckiego: w Muzeum Narodowym w Warszawie - nr inw. 198283, w Muzeum Wojska Polskiego w Warszawie - nr inw. 24068 oraz w zbiorach Muzeum Narodowego w Krakowie (dawna kolekcja Czartoryskich) - nr inw. XI-446. Ten ostatni jest przedmiotem niniejszego opracowania. Został on nabyty w Paryżu, a następnie przesłany do Krakowa przed rokiem 1884<sup>1</sup>.

Hełm jest wykonany z jednego kawałka blachy brązowej i dość dobrze zachowany<sup>2</sup>. Chroni tył głowy wraz z szyją, ma wysunięte partie osłaniające policzki oraz czoło i nos. Dzwon hełmu jest nisko sklepiony i wyodrębniony od prostopadłych partii chroniących pozostałe części głowy słabo zaznaczoną krawędzią. Wizura przypomina modelunkiem kształt oka; górna jej krawędź jest łukowata, natomiast dolna prosta. Obie tworzą przy skroni kąt ostry. Nosal ukośnie wysunięty ku przodowi jest zaokrąglony na końcu; sięga on do połowy wysokości policzków. Policzki zbliżone do nosala były szerokie i chroniły całkowicie dolną część twarzy. Ich wysokość jest równa wysokości nakarczka. Dolna krawędź policzków tworzy lekki łuk. Przejsście od policzka do nakarczka jest wyraźnie zaznaczone klinowatym wcięciem, od którego biegnie łukowata krawędź lekko zawiniętego ku górze nakarczka.

Przy klasyfikacji i datowaniu hełmów jednym z podstawowych elementów jest kształt linii profilowej tylnej partii obiektu, na co jako pierwszy zwrócił uwagę E. Kukahn w swojej pracy "Der griechische Helm" (Marburg, 1936). Przebieg tej linii wykreśla się od czubka hełmu do dolnej krawędzi

<sup>1</sup> Nie można było dotychczas stwierdzić, od kogo hełm został zakupiony i jaka jest jego proveniencja. Sprawę tę być może wyjaśnią badania nad gromadzeniem obiektów archeologicznych przez Wł. Czartoryskiego, przypuszczalnie nabywcę tego obiektu, prowadzone przez mgr K. Moczulską.

<sup>2</sup> Nr inw. XI-446, wys. 0,22 m, dł. 0,223 m, szer. 0,20 m, obwód 0,65 m, waga 1,3 kg; zachowany dobrze, brak niewielkiego fragmentu nakarczka, w kilku miejscach widoczne pęknięcia, w dolnej przedniej części dzwonu i na naczolniku widoczny jest zalutowany otwór (być może jest to ślad po naprawie wykonanej jeszcze w starożytności), w lewym policzku znajduje się otwór - prawdopodobnie nowożytny. Na hełmie znajduje się kilkanaście wgnieceń, od strony zewnętrznej hełm jest pokryty plamkami zielonej patyny, po stronie wewnętrznej zalegającej na większych obszarach.



nakarczka. W hełmie krakowskim górna część krzywej jest łagodnie zaokrąglona, dolna natomiast spadzysta, prawie pod kątem prostym załamująca się na dole nakarczka. W miejscu zetknięcia się górnego i dolnego łuku krzywej widoczne jest załamanie.

Analizując formy hełmów, należy zwrócić ponadto uwagę na kształt dzwonu i wizury, wysokość policzków oraz przebieg dolnej krawędzi obiektu. Omawiany hełm należy do jednej z najliczniejszych grup tzw. hełmów z bocznym klinem (około 650-500 r. p.n.e.). Inną cechą wyróżniającą go jest słabo zaznaczone przejście od dzwonu do dolnej partii hełmu; nie jest ono tak silnie wyodrębnione jak w hełmach z tzw. grupy klasycznej (około 540-400 r. p.n.e.), w której to zabytki oryginalne mają wyraźną krawędź, natomiast w malarstwie wazowym bywa ona wydobyta przez podkreślenie linią rytą lub malowaną. Wymienione wyżej cechy pozwalają porównać nasz zabytek z obiektem z berlińskiego Antiquarium, cytowanym w pracy E.Kukahna (nr 91)<sup>3</sup>. Hełm berliński nie jest dokładnie datowany, lecz E.Kukahna uważa go za szczytową formę rozwoju grupy hełmów z bocznym klinem i omawia go razem z innymi hełmami z początku VI w. p.n.e. W celu dokładnego prześledzenia rozwoju hełmów podobnych do krakowskiego podajemy dobrze datowane przedstawienia z waz greckich:

1. Najstarsze przedstawienie tego rodzaju hełmu znajduje się na amforze ze zbiorów Muzeum Narodowego w Warszawie<sup>4</sup>, datowanej na około 540 r. p.n.e. Hełm noszony przez wojownika stojącego naprzeciw Ateny ma duży boczny klin, małą wizurę, wysokość policzków jest równa wysokości nakarczka. Między dolnym a górnym łukiem krzywej profilu tyłu hełmu występuje słabo widoczne załamanie.

2. Na amforze z Cleveland<sup>5</sup>, datowanej na lata 520-510 p.n.e., znajduje się także przedstawienie interesującego nas hełmu. Wojownik noszący go ma również tarczę, która przysłania dolną część hełmu o niewielkiej wizurze i policzkach, których wysokość równa się wysokości nakarczka. Krzywa profilu tyłu hełmu o liniach łagodnie zaokrąglonych w górnej i dolnej partii tworzy wyraźne załamanie w miejscu zetknięcia się obu łuków.

3. Ze zbiorów w San Francisco pochodzi amfora datowana na okres około 510 r. p.n.e.<sup>6</sup>. Jeden ze znajdujących się na malowidle wojowników nosi hełm, którego dolna partia jest także przysłonięta przez tarczę. Hełm ten ma dzwon o płaskim sklepieniu, małą wizurę, policzki o wysokości równej wysokości nakarczka. Krzywa profilu tyłu hełmu jest prawie identyczna jak w hełmie krakowskim. Widoczne jest także załamanie między jej dolnym a górnym łukiem.

4. Ze zbiorów w British Museum pochodzi hydria datowana na około 500 r. p.n.e.<sup>7</sup>. Na jej ramionach przedstawiono wojowników w hełmach korynckich.

<sup>3</sup> E.Kukahna, *Der griechische Helm*, Marburg 1936, s.77, nr kat. 91, tabl.III, 4.

<sup>4</sup> CVA Pologne 4, pl.9 (138) 1; 10 (139) 2.

<sup>5</sup> CVA USA 15, pl.12 (692) 1.

<sup>6</sup> CVA USA 10, pl. 7 (467) 1a.

<sup>7</sup> CVA Great Britain 8, pl. 77 (336) 1-2.

Hoplita stojący za rydwanem przysłania tarczą dolną część hełmu o wysoko sklepionym dzwonie, małej wizurze i policzkach równych nakarczkowi. Krzywa profilu tyłu hełmu podobna do poprzednich tworzy wyraźne załamanie pomiędzy górnym a dolnym łukiem. Wojownik stojący przed rydwanem ma hełm podobnego kształtu.

5. W zbiorach Muzeum Narodowego w Warszawie znajduje się amfora malarza edynburskiego datowana na około 480 r. p.n.e.<sup>8</sup>, na której widzimy także interesujący nas typ hełmu. Upadający wojownik nosi hełm z bocznym klinem o policzkach, których wysokość równa jest wysokości nakarczka. Ukształtowanie wizury jest nieczytelne. Profil tyłu hełmu jest załamany w punkcie zetknięcia się obu łuków krzywej.

6. Na czerwonofigurowym kraterze z kolekcji Hoppina<sup>9</sup> są przedstawione cztery korynckie hełmy bez zaznaczonej krawędzi. Linia profilowa tyłu hełmu także ma kształt podobny do krzywej z hełmu krakowskiego. Wizura jest mała, wysokość policzków równa się wysokości nakarczka.

7. Z kolekcji Gallatina pochodzi czerwonofigurowy krater datowany na okres 500-480 r. p.n.e.<sup>10</sup>, na którym także przedstawiono hełm koryncki bez zaznaczonej krawędzi. Linia profilowa tyłu hełmu ma wyraźne załamanie pomiędzy łukami krzywej, wizura jest mała, boczny klin wyraźny, wysokość policzków równa się wysokości nakarczka.

8. Z kolekcji w Villa Giulia pochodzi czerwonofigurowy stamnos datowany na około 500-480 r. p.n.e.<sup>11</sup>. Na nim także są przedstawione interesujące nas typy hełmów. Mają one wyraźne załamanie w miejscu zetknięcia się górnego i dolnego łuku krzywej profilu tyłu hełmu, oraz małe wizury; wysokość policzków równa się wysokości nakarczka.

Wymienione wyżej przedstawienia datowane są na okres 540-480 r. p.n.e. W tym samym czasie obok grupy hełmów, do których należy hełm krakowski, istnieje też, bardziej rozpowszechniona, wspomniana już klasyczna grupa hełmu korynckiego. Obok oryginalnych zabytków świadczą o tym także przedstawienia na wazach w stylu zarówno czarnofigurowym jak i czerwonofigurowym<sup>12</sup>. Realizm przedstawiania szczegółów w sztuce greckiej, zwłaszcza okresu archaicznego, pozwala sądzić, że w wyżej przedstawionych przykładach, gdzie brak wyodrębnionej krawędzi, natomiast pokazane są małe wizury oraz policzki o wysokości równej wysokości nakarczka, ukazano grupę hełmów, do której należą obiekty krakowski i berliński. Jak się wydaje, hełmy podobne do krakowskiego rozwijały się do około 480 r. p.n.e. W przedstawieniach późniejszych nie występuje ani jeden rysunek hełmu podobnego typu. Prawdopodobnie po tej dacie jedyną rozwijającą się formą tej części uzbro-

<sup>8</sup> CVA Pologne 4, pl. 9 (138) 3.

<sup>9</sup> CVA USA 1, pl. 7 (7) 1-2.

<sup>10</sup> CVA USA 1, pl. 9 (29) 7.

<sup>11</sup> CVA Italia 1, pl. 6 (22); 7 (23) 2-3.

<sup>12</sup> Por. np. CVA USA 4, pl. 30 (163) 2; CVA USA 5, pl. 22 (203) 1c; pl. 30 (211) 2; CVA Pologne 6, pl. 19 (259) 2.



jenia były hełmy z krawędzią (grupa klasyczna) istniejące do końca produkcji hełmu korynckiego. Data powstania hełmu krakowskiego jest trudna do dokładnego określenia. Do lat sześćdziesiątych VI w. p.n.e. widzimy na przedstawieniach łagodnie esowatą linię profilu tyłu hełmu. Od lat sześćdziesiątych zaczynają występować wśród przedstawień hełmów pewne cechy podobne do spotykanych na zabytku krakowskim (nisko sklepiony dzwon, małe wizury, policzki o wysokości równej wysokości nakarczka). Natomiast pierwszy profil tyłu hełmu podobny do krakowskiego, z wyraźnym załamaniem między łukami krzywej, widzimy na cytowanej wazie z Muzeum Narodowego w Warszawie, datowanej na około 540 r. p.n.e. Może więc stanowić to argument przemawiający za określeniem daty powstania typu naszego hełmu na lata 560-540 p.n.e.

Około 540 r. p.n.e. pojawiają się także hełmy z grupy klasycznej. Być może hełmy podobne do krakowskiego wchodziły w skład wyposażenia niezamierzonych wojowników ze względu na mniej skomplikowany i zapewne tańszy proces technologiczny. Można więc uznać, że grupa hełmów, do której należą hełmy krakowski i berliński, rozwijała się w latach 560/540 do 480 r.p.n.e. i stanowiła drugorzędną, choć ważną, przejściową formę w rozwoju hełmu korynckiego.