

Papuci-Władyka, Ewdoksia

Korynckie alabastrony i aryballosy ze zbiorów krakowskich

Studia Archeologiczne 4, 159-188

1985

Artykuł został zdigitalizowany i opracowany do udostępnienia w internecie przez Muzeum Historii Polski w ramach prac podejmowanych na rzecz zapewnienia otwartego, powszechnego i trwałego dostępu do polskiego dorobku naukowego i kulturalnego. Artykuł jest umieszczony w kolekcji cyfrowej bazhum.muzhp.pl, gromadzącej zawartość polskich czasopism humanistycznych i społecznych.

Tekst jest udostępniony do wykorzystania w ramach dozwolonego użytku.

KORYNCKIE ALABASTRONY I ARYBALLOSY ZE ZBIORÓW KRAKOWSKICH

Ceramika orientalizująca z warsztatów korynckich oraz ceramika italska naśladowująca oryginalną produkcję koryncką znajdująca się w Krakowie obejmuje ogółem 44 naczynia. Stanowią one własność Zakładu Archeologii Śródziemnomorskiej Uniwersytetu Jagiellońskiego (zbiór ten przechowywany jest w Muzeum UJ), Muzeum Narodowego oraz Muzeum Archeologicznego w Krakowie. Jest to drugi co do wielkości zbiór w Polsce, bowiem Muzeum Narodowe w Warszawie posiada 71 waz korynckich¹. Mniejsze kolekcje istnieją w Poznaniu, Cieszynie i Płocku². Wspomniane krakowskie zbiory ceramiki greckiej w zasadniczym swym zrębie powstały w drugiej połowie XIX w. oraz w XX w. do czasów II wojny światowej, głównie w wyniku darowizn różnych kolekcjonerów. Duże zasługi położył tu Władysław Czartoryski, którego dar z 1872 roku stał się zalążkiem kolekcji uniwersyteckiej. On też starannie dobierał ceramikę i inne zabytki antyczne dla Muzeum Czartoryskich, którego kolekcja weszła w skład zbiorów Muzeum Narodowego. Wśród innych ofiarodawców należy wymienić M.Bocheńską (nr kat.21), I.Karnickiego (nr kat.16), A.Sulkiewicza (nr kat.10), A.Schmausa (nr kat.2)³. Niektóre na-

¹ Wazy korynckie i italo-korynckie z Muzeum Narodowego w Warszawie zostały opublikowane przez K.Bulasa (CVA Pologne 1 i 3) oraz M.L.Bernhard (CVA Pologne 5 i 9).

² Odnośnie do kolekcji poznańskiej zob. J.Kubczak, Naczynia greckie w stylu orientalizującym w zbiorach poznańskich, Archeologia XI, 1959/60, s.161-174. Naczynia z Cieszyna (7 obiektów) i Płocka (3 zabytki) opracowuje autorka niniejszego artykułu.

³ Na temat historii kolekcji przechowywanej w Muzeum Uniwersytetu Jagiellońskiego zob. S.Gąsiorowski, Badania polskie nad sztuką starożytną, Kraków 1948, s.26 nn.; C.Gałoszyńska, Historia zbioru zabytków archeologicznych w Muzeum Uniwersytetu Jagiellońskiego, Meander 19, 1964, s.452-463; M.L.Bernhard, Archeologia Śródziemnomorska w Uniwersytecie Jagiellońskim, Studia z Dziejów Wydziału Filozoficzno-Historycznego Uniwersytetu Jagiellońskiego,

czynia pochodzą z zakupów (nr kat.7 i 11). Istnieje też pewna liczba waz, które znalazły się w kolekcjach krakowskich w okolicznościach trudnych do ustalenia w chwili obecnej. Nie znamy również miejsca znalezienia większości naczyń greckich znajdujących się w Krakowie, albowiem w dawnych inwentarzach nie ma przeważnie na ten temat żadnych wzmianek.

Niemal wszystkie wazy korynckie ze zbiorów krakowskich były już publikowane w ramach specjalistycznego wydawnictwa Corpus Vasarum Antiquorum w tomie 2 opracowanym przez K.Bulasa⁴. Niektóre z naczyń korynckich zwróciły wcześniej uwagę badaczy. P.Bieńkowski uwzględnił trzy aryballosy wąskodenne (nr kat.15,16, 18) w publikacji poświęconej lekytom znajdującym się w zbiorach krakowskich⁵. J.D.Beazley wspomina pyksis z imadłami w kształcie kobiecych piersi w pracy o greckich naczyniach w Polsce⁶. Ta sama pyksis jako jedyne naczynie z naszych zbiorów znalazła się w katalogu H.Payne'a⁷. Natomiast po ukazaniu się wspomnianej pracy Bulasa, wymieniona pyksis oraz aryballos płaskodenny nr kat.13 były przedmiotem rozważań D.A.Amyxa⁸. Amforę ze zbiorów uniwersyteckich uwzględnił w swym uzupełnieniu do pracy Payne'a R.J.Hopper⁹. Ceramika koryncka ze zbioru uniwersyteckiego została jedynie zasygnalizowana w wydanym ostatnio katalogu¹⁰. Jak wynika z powyższego, naczynia korynckie z kolekcji krakowskich nie były przedmiotem bardziej wnikliwego opracowania.

*
Kraków 1967, s.268 nn.; Bernhard, s.9-18. Odnośnie do kolekcji Muzeum Narodowego w Krakowie por. M.Sokołowski, Muzeum XX Czartoryskich, Kwartalnik Historyczny 6, 1892, s.229-276; S.Komornicki, Muzeum Książąt Czartoryskich, Kraków 1929, s.3-8; M.L.Bernhard, Krakowskie zbiory starożytności, Rozprawy i Sprawozdania Muzeum Narodowego w Krakowie, 10, 1970, s.7-17.

⁴ CVA Pologne 2; w tym fascykule nie znalazły się naczynia nr kat.2,8,10 i 12.

⁵ P.Bieńkowski, O lekytach, s.37, nr 28, ryo.20; s.38, nr 30 i 31.

⁶ J.D.Beazley, Greek Vases in Poland, Oksford 1928, s.1, przyp.2.

⁷ H.Payne, NC, s.307, nr 894 A.

⁸ CVA Pologne 2, pl.3/57/4; Amyx, Cor.V., ss.215 i 219; ostatnio E.Papuci, Corinthian Pyxides in Cracow's Collections, Recherches archeologiques de 1977, Kraków 1978, s.59-64.

⁹ CVA Pologne 2, pl.5/78/5; R.J.Hopper, Addenda to "Neocorinthia", BSA 44, 1949, s.243, nr 2.

¹⁰ M.L.Bernhard, nr 303-324.

Nie przeprowadzono do tej pory ich szczegółowej klasyfikacji i datowania ¹¹.

Wśród waz korynckich i italo-korynckich ze zbiorów krakowskich większość (27 naczyń) to alabastrony i aryballosy i one właśnie są przedmiotem niniejszego opracowania. Poza tym znajdują się w naszych zbiorach różne typy pyksis ¹², oinochoe, skyfossy, amfora, koton i czara. Wszystkie ilustrują formy naczyń bardzo typowe dla produkcji ceramicznej Koryntu.

W grupie alabastronów i aryballosów ¹³ naczyń należy do ceramiki stylu korynckiego wytwarzanej w warsztatach Koryntu od ok. 625 r.p.n.e. (nr kat.1-13) ¹³. Większość z nich to wazy ozdobione dekoracją o charakterze geometrycznym lub roślinnym. Reprezentują one wyrób masowy, a ich wykonanie jest mało staranne. Jedyne 6 naczyń posiada wyobrażenia figuralne (nr kat.4-8 oraz 13). Wśród nich zwraca uwagę starannością wykonania wczesnokoryncki alabastron (nr kat.4). W tym zespole jedno z naczyń, aryballos płaskodenny nr kat.13, został słusznie przypisany przez D.A.Amyxa anonimowemu artyście zwanemu Malarzem Herocegowiny. Sylwetka ludzka występuje na dwóch aryballosach kulistych ze środkowego okresu korynckiego (nr kat.7 i 8). Pierwszy ozdobiony jest fryzem wyobrażającym wojowników maszerujących w szeregu, drugi fryzem przedstawiającym groteskowych tancerzy - komastów. Oba te motywy są bardzo rozpowszechnione na aryballosach kulistych pochodzących z lat 600-570 p.n.e. Pozostałe naczynia reprezentują naśladownictwa ceramiki korynckiej powstałe w różnych ośrodkach. 13 obiektów to wyroby warsztatów italskich (głównie etruskich), czyli tzw. ceramika italo-koryncka (nr kat.14-26). W tej grupie znajdują się również najbardziej typowe dla tych warsztatów naczynia: aryballosy wąskodenne i przysadziste alabastrony ozdobione dekoracją o charakterze linearnym. Szczególnie ciekawy ze względu na swój kształt jest zabytek nr kat.20, nie tyle może od strony technicznej, co jako dowód inwencji twórczej garncarzy italskich. Przejmowali oni wzory od ceramistów z Koryntu, jednak przekształcali

¹¹ Wprowadźcie K.Bulas w bibliografii podanej w CVA wymienia fundamentalne dzieło H.Payne'a, *Neocorinthia*, lecz w tekście nie powołuje się na nie.

¹² Zob. E.Papuci, op.cit. (przyt.8).

¹³ Zagadnienie chronologii wyrobów korynckich oraz propozycje dotyczące datowania ceramiki protokorynckiej i korynckiej omówiono szerzej w: E.Papuci, *Historia badań waz korynckich* (w druku).

je według własnych gustów. Ostatnie naczynie, aryballos nr kat.27, stanowi również imitację produkcji korynckiej, lecz powstało w Lakonii.

Wykaz skrótów

- Amyx, Cor.V. - D.A.Amyx, *Corinthian Vases in the Hearst Collection at San Simeon*, (w:) University of California Publications in Classical Archaeology I, Berkeley and Los Angeles, 1943, s.207-240.
- Bernhard - M.L.Bernhard, *Ceramika*, (w:) *Zabytki Archeologiczne Zakładu Archeologii Śródziemnomorskiej Uniwersytetu Jagiellońskiego*. Katalog, Warszawa-Kraków 1976, nr 303-324, s.164-169.
- Bieńkowski, O lecytach - P.Bieńkowski, *O lecytach greckich w krakowskich zbiorach*, *Prace Komisji Historii Sztuki AU I*, Kraków 1917, fasc.1, s.1-30, 143-150 i suplement, op.cit., s.31-38.
- CVA Pologne 2 - K.Bulas, *CVA Pologne 2. Collections de Cracovie, Varsovie-Cracovie* 1935.
- EAD - *Exploration Archeologique de Délos*, Paryż. X Ch. Dugas, *Les Vases de l'Heraion*, 1928. XVII Ch.Dugas, *Les Vases Orientalisants de style non melien*, 1935.
- Payne, NC - H.Payne, *Neocorinthia, A Study of Corinthian Art in the Archaic Period*, Oksford 1931.
- Perachora 2 - T.J.Dunbabin et al., *Perachora: The Sanctuaries of Hera Akraia and Limenia*, vol.II. *Pottery, Ivories, Scarabs and other objects from the votive deposit of Hera Limenia*, Oksford 1962.
- Sieveking, Hackl - J.Sieveking, R.Hackl, *Die königliche Vasensammlung zu München*, 1, Monachium 1912.
- Ure, AFR - P.N.Ure, *Aryballoi, Figurines from Rhitsona in Beotia*, Cambridge 1934.

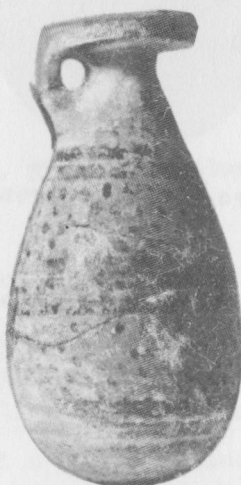
K A T A L O G

WCZESNY OKRES KORYNCKI (625-600 p.n.e.)

1. Alabastron (ryc.1)

Muzeum Uniwersytetu Jagiellońskiego, nr inw. 10.174. Dar. Wł.Czartoryski, 1872. Gлина jasnożółta. Pokost brązowo-czarny. Sklejone, dekoracja nieco zatarta. Wys. 0,085 m, śred. 0,045 m. Bibliografia: CVA, Pologne 2, pl. 5/78/10; Bernhard, nr 306.

Wysmukłe naczynie o brzuścu owalnym posiada niewielkie imadło ozdobione szeregiem poziomych kresk pokostu. Na płaskim wylewie wokół otworu czerwony pas. Na brzegu wylewu znajduje się wąski pasek pokostu. Szyję zdobi ornament promienisty. Na brzuścu dwa szerokie pasy (przedzielone trzema węższymi) wypełnione namalowanymi pokostem kropkami. W każdym pasie jest pięć rzędów kropek. Ornament ten ujmują od góry i od dołu trzy węższe czarne paski. Spód naczynia zajmują koncentryczne koła z pokostu. Opisany alabastron to wyrób masowy, a jego wykonanie nie jest zbyt staranne. Zabytek należy do wyróżnionej przez H.Payne'a grupy C wczesnokorynckich alabastronów datowanych na koniec VII i początek VI w. p.n.e.



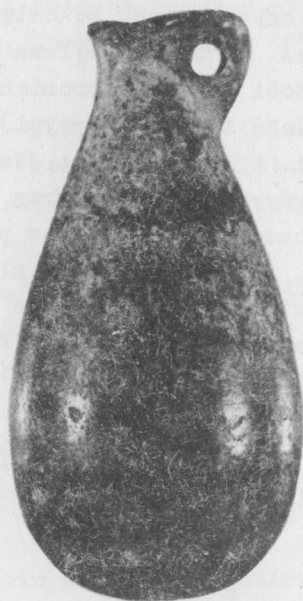
Ryc. 1. Alabastron

Zob. Payne, NC, s.284, Fig.121 bis, nr 377; CVA Louvre 6, 1929, III Ca, pl.1,7; CVA Sèvre, 1934, pl.14,6; CVA Louvre 9, 1938, pl.29,2; Perachora 2, s.145, nr 1549, pl.87; CVA Stuttgart 1, 1965, pl.15,2; CVA Gela, Museo Archeologico Nazionale 1, 1972, pl.19,1-3.

2. Alabastron (ryc.2)

Muzeum Narodowe w Krakowie, nr inw. MNK XI-A-346. Dar.

A.Schmaus. Glina jasnożółta. Pokost brązowo-czarny, połyskliwy. Brak części wylewu. Dekoracja silnie zatarta. Wys. 0,075 m, śred. 0,04 m.



Ryc. 2. Alabastron

Kształt jak naczynie nr kat.1. Na wylewie wokół otworu koncentryczne koła z pokostu. Małe imadło ozdobione jest pionową kreską. Na brzuscu ślady dekoracji pasowej, której jeden szerszy pas zajmują słabo widoczne kropki. Klasyfikacja i datowanie jak nr kat.1.

3. Alabastron (ryc.3)

Muzeum Uniwersytetu Jagiellońskiego, nr kat. 10.176. Dar.Wł. Czartoryski. Gлина ciemnożółta. Pokost brązowo-czerwony. Dekoracja silnie zatarta. Wys. 0,075 m, śred. 0,045 m. Bibliografia: CVA Pologne 2, pl.5/78/1; Bernhard, nr 304.

Naczynie o kształcie bardziej przysadzistym od dwóch poprzednich, zaopatrzone jest w nieco większe imadło i wylew. Klasyfikacja i



Ryc. 3. Alabastron

datowanie jak nr kat.1 (dekoracja bardzo zbliżona, różnice: pozioma kreska pokostu na imadle oraz dwa pasy po dwa rzędy kropek na brzuszcu).

Zob. CVA Kassel 1, 1972, pl.8,12 (analogiczny kształt).

4. Alabastron (ryc.4)

Muzeum Narodowe, Kraków, nr inw.MNK XI-1063, z dawnej kolekcji Czartoryskich. Gлина jasnożółta. Pokost czarny, mało połyskliwy. Retusz czerwony, modelunek ryty. Stan zachowania bardzo dobry. Wys.0,085 m, śred.0,05 m. Bibliografia: CVA Pologne 2, pl.3/57/2.

Naczynie posiada szeroki u dołu brzusec, przechodzący łagodną linią w wąską szyjkę ozdobioną ornamentem języczków. Na niewielkim imadle znajduje się pionowa kreska pokostu. Na płaskim wyle-



Ryc. 4. Alabastron

wie wokół otworu ornament jęczyczków. Brzeg wylewu zdobi rząd kropek. Na lekko spłaszczonym spodzie naczynia znajduje się rozeta z siedmiu płatków i kropki pośrodku. Brzusiec zdobi starannie wykonane przedstawienie dwóch ptaków ustawionych naprzeciw siebie. Jeden z ptaków posiada głowę pantery, drugi kobiety w wysokim polosie. Głowa ptaka-pantery pokazana en face jest nieproporcjonalnie duża. Umieszczona jest mniej więcej w połowie wysokości brzusca między dwiema dużymi rozetami. Nad nią góruje kobieca głowa syreny. Ptaki nie jednakowo opracowane, są przysadziste, na krótkich nogach, syrena z kobiecą głową ma skrzydła złożone. Nad jej korpusem umieścił artysta dwie rozety, pod korpusem zaś jedną. Ptak-pantera ma skrzydła podniesione do góry (widoczne jedno). Między zakończeniem skrzydeł a szyją ptaka znajduje się jedna rozeta nacinana. Rysunek wewnętrzny wykonany jest linią rytą, szczególnie starannie na skrzydłach, gdzie pokazano pióra. Rozety na omawianym naczyniu mają kształt kwiatów i przekreślone są przecinającymi się liniami rytymi. Wymiary, kształt omawianego alabastronu oraz sposób jego ozdobienia: przedstawienie grupy antytetycznej, ornamenty zdobiące wylew szyję i spód naczynia, ro-

zety nacinane oraz brak linii ujmujących przedstawienie pozwalają zaliczyć alabastron z Krakowa do zespołu alabastronów wczesnokorynckich, które Payne zalicza do grupy A.

Por. Payne, NC, s.281 n., nr 208 nn.

5. Aryballos kulisty (ryc.5)

Muzeum Narodowe, Kraków, nr inw. MNK XI-1415, z dawnej kolekcji Czartoryskich. Gлина jasnożółta. Pokost czarno-brązowy. Retusz czerwony, modelunek ryty. Dekoracja zatarta w górnej partii naczynia. Wys. 0,06 m, śred. 0,06 m. Bibliografia: CVA Pologne 2, pl.3/57/3.

Aryballos posiada kulisty lekko spłaszczony brzusiec. Szerokie płaskie imadło zdobi zygzak biegnący między dwiema pionowymi kreskami. Na płaskim wylewie ornament języczków, na brzegu wylewu duże kropki. Prawie całą powierzchnię brzuśca zajmuje przedstawienie łąbiedzia o rozpostartych skrzydłach, zwróconego w lewo. Głowa ptaka oddzielona jest od łukowato wygiętej szyi dwiema kreskami rytmami. Na głowie zaznaczone jest dwoma kółkami (wewnętrzne bardzo małe) oko oraz długi dziób. Wewnętrzny rysunek skrzydeł oddano liniami rytmami dzielącymi skrzydła na trzy części, w najniższej zaznaczono pióra. Krótkie nogi łąbiedzia wsparte są na połowie rozety złożonej z pięciu płatków zdobiącej spód naczynia. W tylnej partii brzuśca pod imadłem znajduje się plama o nieregularnym zarysie czworoboku, przekreślona dwoma prostopadłymi do siebie kreskami, umieszczona pośrodku dużego koła narysowanego szerszym paskiem pokostu. Podobne mniejsze rozety wypełniają tło. Jedynie przy głowie łąbiedzia zastąpione są dwiema podłużnymi plamami przekreślonymi wzdłuż linią rytą. Motyw łąbę-



Ryc. 5. Aryballos kulisty

dzia z rozpostartymi skrzydłami, jak opisany wyżej, stanowi popularny element dekoracyjny na aryballosach z wczesnego okresu korynckiego, lecz występuje także na początku VI w.p.n.e. Najbliższą analogią dla przedstawienia na aryballosie z Krakowa jest wyobrażenie na aryballosie kulistym z Gabinetu Medali ukazujące ibisa. Ornamenty wypełniające omawianego zabytku przypominają ornamenty, jakie występują na aryballosie z Gela datowanym na fazę przejściową między wczesnym a środkowym okresem korynckim. Wydaje się zatem słuszne uznać aryballos z Krakowa za pochodzący z lat 600-590 p.n.e.

Por. Payne, NC, s.290, nr 585; CVA Bibliothèque Nationale 1, 1928, pl.14,13; CVA Gela, Museo Archeologico Nazionale 1, pl.28,1-4.

ŚRODKOWY OKRES KORYNCKI (600-575 p.n.e.)

6. Aryballos kulisty (ryc.6)

Muzeum Uniwersytetu Jagiellońskiego, nr inw. 10.166. Dar. Wł.Czartoryski, 1872. Gлина jasnożółta. Pokost czarno-brązowy (zachowały się tylko ślady). Modelunek ryty. Wys. 0,055 m, śred. 0,06 m. Bibliografia: CVA Pologne 2, pl. 4/77/17, Bernhard, nr 313.

Naczynie kuliste lekko spłaszczone posiada rozszerzający się ku górze, obustronnie wklęsły wylew, którego średnica stanowi połowę maksymalnej średnicy brzuśca. Brzeg wylewu zdobi rząd nie-



Ryc. 6. Aryballos kulisty

wielkich kropek. Na imadle widoczne ślady dwóch pionowych linii. Spód naczynia zajmuje pięć łuków ułożonych promieniście, co daje wrażenie ruchu wirowego, ujętych dwoma paskami pokostu. Na brzusku, jak wskazują linie ryte, znajdowało się wyobrażenie syreny (?) o rozpostartych skrzydłach. Stan zachowania dekoracji omawianego zabytku niezwykle utrudnia jego datowanie, jednak opisany wyżej kształt wylewu, który według J.L.Bensona jest charakterystyczny dla środkowego okresu korynckiego, pozwala datować aryballos z Krakowa na 1 ćwierć VI w.p.n.e.

Por. J.L.Benson, *Corinthian Vases at Wellesley College*, AJA 68, 1964, s.169.

7. Aryballos kulisty (ryc.7)

Muzeum Uniwersytetu Jagiellońskiego, nr inw. 10.164. Zakupiony ze zbiorów Chlebowskiego w 1925 roku. Gлина żółta. Pokost czarny, mało połyskliwy. Retusze czerwone na centralnych partiach tarcz. Modelunek ryty. Brzusiec sklejony, brak niewielkich fragmentów, dekoracja w wielu partiach zarta. Wys. 0,06 m, śred. 0,06 m. Bibliografia: CVA Pologne 2, pl.4/77/15; Bernhard, nr 316.

Aryballos posiada kulisty lekko spłaszczony brzusiec. Na lekko wklęsłym wylewie wokół otworu koncentryczne koła pokostu. Brzeg wylewu zdobią paski pokostu. Na ramionach znajduje się ornament jęczyczków podkreślony podwójną linią. Na spodzie naczynia widnieją koncentryczne czarne koła. Brzusiec zdobi przedstawienie czterech wojowników zwróconych w prawo. Posiadają oni okrągłe



Ryc. 7. Aryballos kulisty

tarcze zasłaniające całe postacie z wyjątkiem głów oraz dolnych partii nóg. Centralne partie tarcz pomalowano na czerwono. Są one oddzielone liniami rytymi od pozostałych czarnych partii ozdobionych rzędem białych kropek. Wojownicy posiadają hełmy, otwory na oczy wydobyte są przy pomocy rytych kółek. Tło pomiędzy postaciami pokrywają rozety kropkowe. Przedstawienie wraz z ornamentami wypełniającymi zajmuje jedynie przednią stronę naczynia, tylna pozostaje wolna w kolorze gliny. Zgodnie z ustaleniami P.N.Ure, aryballosy z maszerującymi wojownikami powstały głównie w okresie środkowym oraz we wczesnej fazie późnego okresu korynckiego. Stosunkowo staranne wykonanie, zastosowanie rozet kropkowych oraz białych kropek na tarczach wskazują na powstanie naszego zabytku we wczesnej fazie środkowego okresu korynckiego; rozety kropkowe występują bowiem na aryballosach z grobów "grupy b" z Rhitsona datowanych przez P.N.Ure na lata 605-590 p.n.e. Zob. Ure, AFR, ss.38-39 IV.VI.b, pl.8,87.15 oraz Appendix, s.97; CVA Reading 1, 1954, pl.4,7-11.

8. Aryballos kulisty (ryc.8)

Muzeum Archeologiczne, Kraków, nr inw. MAK/AS/2606. Pokost czarny, miejscami brązowo-czarny. Retusz czerwony. Modelunek ryty. Brak części wylewu oraz dużej partii brzuśca i spodu, dekoracja silnie zatarta. Wys.0,051 m, śred.0,048 m.

Naczynie o kulistym brzuścu i wysokiej szyi. Imadło ozdobione trzema kreskami pokostu. Na wylewie ślady koncentrycznych kół, na jego brzegu ledwie widoczne kropki. Ramiona zdobi ornament języ-



Ryc. 8. Aryballos kulisty

czków ujęty dwiema liniami. Na zachowanym fragmencie spodu koncentryczne koła. Zachowany w połowie brzusiec obiega fryz, który przedstawiał czterech groteskowych tancerzy-komastów zwróconych w prawo. W obecnym stanie zabytku zachowała się w całości jedna postać, jednej brak dolnej partii nóg, natomiast z dwóch ostatnich postaci widoczne są jedynie czoła i włosy. Nogi komastów ukazane są w przysiadzie, złączone razem, ugięte w kolanach. Torso ujęto z przodu, zaś twarze w profilu prawym. Ręce tancerzy mają następujący układ: lewa wysunięta ku przodowi, prawa pozostawiona w tyle uniesiona w ramieniu nieco w górę i skierowana dłonią w dół. Komasci odziani są w obcisłe czerwone tuniki bez rękawów, podczas gdy nagie partie ciała pokryte są pokostem. Tło między postaciami wypełniają rozety nacinane. Opisane naczynie to typ aryballosu ze środkowego okresu korynckiego. Cechy stylistyczne rysunku mogłyby wskazywać na powiązanie zabytku z tzw. Wellcome Sequence, grupą malarzy z tego okresu specjalizujących się w temacie komastów, wyróżnioną przez A. Seeberga.

Por. A. Seeberg, *The Wellcome Painter and his Companions*, *Acta Archaeologica*, 35, 1964, s.29-50; idem, *Corinthian Komos Vases*, Londyn 1971, s.59 n.

9. Aryballos kulisty (ryc.9)

Muzeum Uniwersytetu Jagiellońskiego, nr inw. 10,165. Dar. Wł. Czartoryski, 1872. Gлина żółta. Pokost czarno-brązowy, miejscami ceglasty wskutek złego wypalenia, mało połyskliwy. Retusz czerwony na płatkach kwiatów, modelunek ryty. Wylew lekko wyszczerbiony. Wys. 0,065 m, śred. 0,07 m. Bibliografia: CVA Pologne 2, pl.4/77/,16; Bernhard, nr 317.

Aryballos posiada kulisty spłaszczony brzusiec. Na wklęsłym wylewie seria krótkich języczków ujętych w podwójne koncentryczne koła usytuowane wokół otworu i przy krawędzi wylewu. Brzeg wylewu w połowie wysokości zdobi rząd niewielkich kropek, ramiona zaś ornament języczków. Na brzuscu na osi naczynia znajduje się wieloczołnowa dekoracja o kilku różnych elementach ułożonych symetrycznie. Są to skierowany w dół kwiat lotosu, po przeciwległej stronie mała palmeta, po bokach brzuśca dwa duże kwiaty lotosu. Pomiędzy wymienionymi elementami, które łączy usytuowane centralnie kółko z pokostu, namalował artysta na górze dwa listki, na dole dwa pączki połączone z kwiatami lotosu. Motyw ten uzupełnia-

ją dwie rozety nacinane umieszczone u dołu brzuśca. Spód naczynia zdobi 5 koncentrycznych kół różnej szerokości. Całość dekoracji nie jest wykonana zbyt starannie, elementy jej prawej części są większe od pozostałych. Analiza dekoracji zdobiącej omawiany za-



Ryc. 9. Aryballos kulisty

bytek dowodzi jej pochodzenia od motywu czterech kwiatów lotosu rozmieszczonych symetrycznie, występującego w ceramice korynckiej od wczesnego okresu korynckiego. Podobne motywy roślinne występują jednak najczęściej w okresie następnym, środkowym korynckim. Za datowaniem omawianego zabytku na ten okres przemawiają ornamenty zdobiące jego wylew, języczki umieszczone wysoko na ramionach. Dekoracja zabytku z Krakowa odbiega nieco od prototypu: zamiast lotosu w górnej części dekoracji występuje palmeta, zamiast czterech pączków między kwiatami lotosu znajdują się dwa pączki i dwa listki. Cechy te mogłyby wskazywać na powstanie opisanego wyżej aryballosu w późnym okresie korynckim. Reasumując: aryballos krakowski datuje się na środkowy lub późny okres koryncki, czyli na lata 600-550 p.n.e.

Zob. Payne, NC, s.146, ryc.53.

PÓŹNY OKRES KORYNCKI (575-550 p.n.e.)

10. Aryballos kulisty (ryc.10)

Muzeum Narodowe w Krakowie, nr inw. MNK XI-A-354. Pantikapajon. Dar. A.Sulkiewicz, 1913. Gлина jasno żółta. Pokost brązowo-czarny. Dekoracja silnie zatarta. Wys.0,039 m, śred.0,04 m.

Kulisty aryballos ma niewielką szyjkę i duży wylew ozdobiony koncentrycznymi kołami wokół otworu. Na brzegu wylewu dwa paski pokostu. Na brzuścu znajduje się duży ornament roślinny usytuowany na osi naczynia, złożony z rozmieszczonych symetrycznie czterech płatków namalowanych pokostem. Między płatkami, po bokach brzuśca, po jednym zakratkowanym liściu o nieregularnym kształcie zbliżonym do sześciokąta. U dołu brzuśca znajduje się łącząca płatki grupa poziomych kresiek, a poniżej dwie grupy prostokątnych kresiek ujmują płamę pokostu. U góry brzuśca między płatkami widnieją trzy linie poziome i kilka krótkich pionowych kresiek. Płat-



Ryc.10. Aryballos kulisty

ki oraz zakratkowane liście mają niezwykle wydłużone końce. Wszystkie opisane części motywu grupują się wokół usytuowanego centralnie owalu namalowanego grubą kreską pokostu. Opisane naczynie reprezentuje tzw. aryballosy czteropłatkowe ("quatrefoil"), bardzo często spotykane i szeroko rozprzestrzenione od ostatniej ćwierci VII w. do końca w. VI p.n.e., szczególnie jednak w latach 575-550, występujące w wielu wariantach coraz bardziej standardowych i schematycznych. Aryballos z Krakowa datuje się na drugą ćwierć VI wieku p.n.e.

Por. Payne, NC, s.320, ryc.161, nr 1263; CVA Copenhagen 2, 1926, pl.87, 16-20; CVA Hoppin and Gallatin Collections 1, 1926, pl.2,3; CVA Hague 1, 1927, pl.5,12-13; CVA Bibliothèque Nationale 1, 1928, pl.13,2 i 12; EAD X, pl.22,F,G i pl.23, AIB; CVA Louvre 8, 1933, pl.28,11-24; Ure, AFR, s.43 nn., pl.9,92.11; CVA Karlsruhe 1 i 2, 1952, pl.42,6; CVA Reading 1, 1954, pl.5,3 a-b; CVA Heidelberg 1, 1954, pl.13,3; CVA Varsovie 2, 1963, pl.34,4-6 i 7-9 oraz pl.35; CVA Frankfurt a/M, 1964, pl.16,1-11; CVA Stuttgart 1, 1965, pl.12,5-7 i 10; CVA Gela 1, 1972, pl.37-39.

11. Aryballos kulisty (ryc.11)

Muzeum Narodowe w Krakowie, nr inw. MNK XI-A-353. Zakupiony od W.Terleckiego w 1908 roku. Gлина jasnożółta. Pokost brązowy.



Ryc.11. Aryballos kulisty

zowy. Sklejony pod imadłem. Duża część dekoracji zatarta. Wys.0,067 m, śred.0,063 m. Bibliografia: CVA Pologne 2, pl.1/96/2.

Kształt, klasyfikacja i datowanie jak naczynie nr kat.10. Nie-wielkie różnice w dekoracji: duże kropki z pokostu na ramionach, element dekoracyjny w dolnej partii brzuśca powtórzony jest między górnymi płatkami.

12. Aryballos kulisty (ryc.12)

Muzeum Narodowe w Krakowie, nr inw. MNK XI-A-347. Gлина jasnobrązowa o odcieniu czerwonym. Pokost czarno-brązowy. Brak prawie całego wylewu i małej części brzuśca. Wys. 0,06 m, śred.0,06 m.



Ryc.12. Aryballos kulisty

Kształt kulisty, bardziej spłaszczony niż w dwóch poprzednich zabytkach. Dekoracja bardzo zbliżona, jedynie owal centralny namalowany wąską kreską pokostu. Klasyfikacja i datowanie jak naczynie nr kat.10.

13. Aryballos płaskodenny (ryc.13)

Muzeum Narodowe, Kraków, nr inw. MNK XI-1075. Z dawnej kolekcji Czartoryskich. Gлина jasnożółta. Pokost czarno-brązowy, matowy. Modelunek ryty. Wylew lekko wyszczerbiony. Wys.0,085 m, śred.0,085 m. Bibliografia: CVA Pologne 2, pl.3/57/1; Amyx, Cor.V., s.219.



Ryc.13. Aryballos płaskodenny

Aryballos posiada płaskie, szerokie dno, niewysoką pierścieniowatą stopkę, płaskie imadło oraz wylew, którego płaszczyzna nie jest horyzontalna, lecz nachylona lekko ku dołowi. Na wylewie wokół otworu seria koncentrycznych kół. Na brzegu wylewu dwa pasy pokostu. Na brzuścu widnieje przedstawienie łabędzia i pantery ustawionych antytetycznie, tło pokrywają różnego typu elementy wypełniające. Łabędź zwrócony w prawo posiada niewielką głowę z krótkim dziobem oddzieloną falistą linią rytą od esowato wygiętej szyi, złożone skrzydła i pozbawione modelunku rytego łapy. Pantera z głową ukazaną en face ma nieproporcjonalnie długie ciało, nieco uniesione w partii tylnej. Długi ogon pantery, fantazyjnie zagięty do góry, dochodzi niemal do grzbietu zwierzęcia otaczając rozetę w formie kwiatu. Poniżej, symetrycznie do niej znajduje się druga na wysokości łapy pantery. Podobne rozety umieszczone są nad grzbietami obu zwierząt oraz dwie mniejsze pomiędzy nimi. Natomiast cztery rozety nacinane o różnych nieregularnych kształtach namalowano pod ogonem łabędzia i między nogami pantery. Przedstawienie ujmują od dołu dwie linie pokostu. Ścisłe odpowiedniki kształtu stanowią dla opisanego naczynia aryballosy płaskodenne przechowywane w Hadze i w Sarajewie. Ten ostatni posiada również analogiczną do zabytku krakowskiego dekorację. D.A.Amyx określił wszystkie trzy naczynia (krakowskie oraz dwa wyżej wymienione) jako dzieła jednego artysty nazwanego umownie Malarzem Hercegowiny. Aryballos z Krakowa datuje się na lata 570-660 p.n.e.

Por. E.Bulanda, Katalog der griechischen Vasen im Bosn.-herzegovinischen Landesmuseum zu Sarajevo, Wissenschaftliche Mitteilungen aus Bosnien und der Herzegovina, 12, 1912, s.275, ryc.37; CVA Hague 1, 1927, pl.6,3. Amyx sugeruje, że artysta ten wykonał także dekorację aryballosów z Rhitsona (Ure, AFR, pl.8,86.42, 86.35, 36.41 oraz 101b.19), a także alabastronu z Bonn (A.Greifenhagen, Ausserattische schwarzfigurige Vasen im Akademischen Kunstmuseum zu Bonn, AA 1936, s.351, ryc.6 i s.358, ryc.12). Na temat Malarza Hercegowiny zob. L.Banti, EAA, III, 1960, s.434 pod hasłem "Pittore dell'Erzegovina"; A.Seeberg, Cor.Komos Vases, s.60 oraz s.67 przyp.4; dalsze atrybucje CVA Sarajevo, 1975, pl.16,3, 5-7.

NAŚLADOWNICTWA CERAMIKI KORYNCKIEJ

14. Aryballos wąskodenny (ryc.14)

Muzeum Narodowe w Krakowie, nr inw. MNK XI-1064. Z dawnej kolekcji Czartoryskich. Głina jasnożółta o odcieniu różowym. Pokost oliwkowy. Wys.0,09 m, śred.0,055 m. Bibliografia: CVA Pologne 2, pl.3/57/5.

Naczynie posiada jajowaty brzusec na małej stożkowej stopce. Płaskie imadło krótkie i szerokie oddala się od linii szyi i łączy z płaszczyzną wylewu o okazałej średnicy i lekko wypukłym profilu. Centralną część brzuśca zajmuje szeroki pas oliwkowy, na którym zaznaczono starannie pojedynczymi kreskami rytymi ornament łuskowy. W każdej łusce znajdują się naprzemian czerwone i białe kropki. Opisany ornament ujmują od góry trzy, a od dołu dwa paski. Dolną partię brzuśca zajmują bardzo długie jęczyczki, a stopkę pas oliwkowy. Ornament jęczyczków zdobi także ramiona i płaszczyznę wylewu. Ujęty jest w cztery koła, dwa wokół wylewu i dwa bliżej krawędzi wylewu. Brzeg wylewu pociągnięty pokostem. Na imadle



Ryc.14. Aryballos wąskodenny

dwie poziome kreski. Omawiany zabytek reprezentuje w zbiorach krakowskich ceramikę italską naśladowującą oryginalną produkcję korynecką. Obiektem imitacji jest tu typ aryballosu produkowanego w Koryncie w późnym okresie protokoryneckim oraz wczesnym koryneckim (por. Payne, NC, s.286, nr 478 A). Zabytek krakowski datuje się na koniec VII w.p.n.e.

Por. Sieveking, Hackl, pl.28,693; CVA Copenhagen 2, 1926, pl.95, 8; CVA Fogg Museum and Gallatin Collection, 1942, pl. 6,4; CVA Heidelberg 1, 1954, pl.20,9; CVA Leipzig 1, 1959, pl. 20,5-6.

15. Aryballos wąskodenny (ryc.15)

Muzeum Narodowe w Krakowie, nr inw. MNK XI-A-181. Gлина jasnobrązowa. Pokost ciemnobrunatny. Retusz czerwony. Wys. 0,102 m, śred.0,058 m. Bibliografia: Bieńkowski, O lecytach, s.37, nr 28, ryc.20; CVA Pologne 2, pl.1/94/6.



Ryc.15. Aryballos wąskodenny

Kształt jak zabytek poprzedni, jedynie brzusiec posiada bardziej łagodny profil. Na płaszczyźnie wylewu wokół otworu czerwone koło, bliżej brzegu pasek brunatny, od którego odchodzą krótkie języczki w kierunku otworu, lecz nie dochodzą do niego. Krawędź wylewu brunatna. Imadło zdobią poziome równoległe kreski. Nieozdobiona szyjka oddzielona jest od pozostałej partii naczynia pasem, od którego rozchodzą się na ramiona języczki. Na brzuścu znajdują się trzy pasy brunatne ujęte od góry i od dołu trzema wąskimi paskami. Dolną partię brzuśca do ok. 1/3 jego wysokości zajmują języczki. Stopka i wążutki pas nad nią w kolorze brunatnym. Opisany aryballos zalicza się do ceramiki italo-korynckiej i datuje się na koniec VII w.p.n.e.

Por. CVA Copenhagen 2, 1926, pl.94,5; CVA Capua, Museo Campano 4, 1969, pl.5,5.

16. Aryballos wąskodenny (ryc.16)

Muzeum Uniwersytetu Jagiellońskiego, nr inw. 10.171. Dar. Wł.Czartoryski, 1872. Glina ciemnożółta. Pokost brązowo-czarny. Retusz czerwony. Osad wapienny w wielu miejscach na powierzchni. Wys.0,095 m, śred.0,055 m. Bibliografia: Bieńkowski, O lecytach, s.38, nr 30; CVA Pologne 2, pl.5/78/9; Bernhard, nr 308.



Ryc.16. Aryballos wąskodenny

Kształt jak naczynie nr kat.15, bardziej przysadzisty. Na płaskim wylewie szeroki pas czerwony między dwoma czarnymi. Imadło dekorowane poziomymi kreskami. Nasała szyi podkreślona paskiem, od którego rozchodzą się na ramiona różnej długości języczki, ujęte wąskim czarnym paskiem obiegającym naczynie poniżej dolnego przyczepu imadła. W górnej partii brzuśca trzy szerokie czarne pasy, których centralne części pomalowano na czerwono. W dolnej partii brzuśca wąski pasek, a następnie szeroki pas obejmujący także stopkę. Omawiane naczynie reprezentuje wazy italo-korynckie i datuje się na koniec VII w.p.n.e.

17. Aryballos wąskodenny (ryc.17)

Muzeum Uniwersytetu Jagiellońskiego, nr inw. 10.172. Dar. I.Karnicki (pochodzi prawdopodobnie z Capri?). Gлина ciemnożółta. Pokost brązowy, miejscami starty. Retusz czerwony. Wys.0,095 m, śred.0,055 m. Bibliografia: Bieńkowski, O lecytach, s.38, nr 31; CVA Pologne 2, pl.5/78/8; Bernhard, nr 307.

Naczynie smuklejsze od poprzedniego posiada gruszkowaty silnie zwężony u dołu brzusec i mniejszą stopkę. Dekoracja jak nr kat. 16, jedynie w najszerszej części brzuśca cztery pasy na przemian czerwone i brązowe. Klasyfikacja i datowanie jak nr kat.16.



Ryc.17. Aryballos wąskodenny

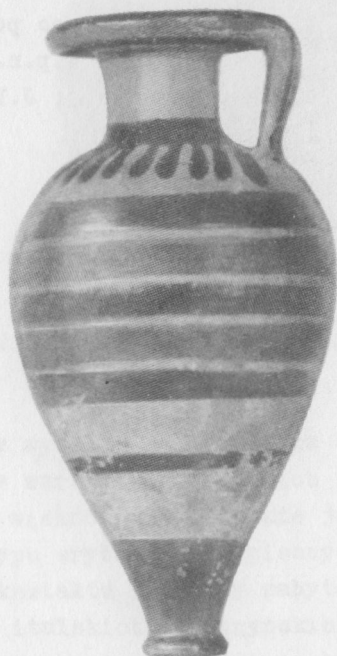
Por. CVA Copenhagen 2, pl.93,13; CVA Providence 1, 1933, pl.5,7; CVA Leipzig 1, 1959, pl.24,4; J.Kubczak, op.cit., ryc. 1,a i c.

18. Aryballos wąskodenny (ryc.18)

Muzeum Narodowe w Krakowie, nr inw. MNK XI-1065. Z dawnej kolekcji Czartoryskich. Gлина ciemnożółta. Pokost czarny o odcieniu oliwkowym, połyskliwy, farba czerwona położona bezpośrednio na glinę. Wys.0,085 m, śred.0,05 m. Bibliografia: CVA Pologne 2, pl.3/57/7.

Kształt pokrewny kształtowi poprzedniego naczynia, jednak brzusiec jest o wiele węższy w górnej partii, dzięki czemu i omawiany aryballos jest smuklejszy od poprzedniego. Dekoracja także zbliżona do zabytku nr kat.17. Różnice: przejście szyi w brzusiec zaznaczone szerszym paskiem, na brzuscu w górnej jego partii pięć pasów na przemian czarnych i czerwonych, stopka pokostowana. Klasyfikacja i datowanie jak nr kat.17.

Por. CVA Copenhagen 2, 1926, pl.94,2; CVA Oxford 2, 1931, pl. 4, 24; CVA Limoges et Vannes 1, 1969, pl.19,14.



Ryc.18. Aryballos wąskodenny

19. Aryballos wąskodenny (ryc.19)

Muzeum Narodowe w Krakowie, nr inw. MNK XI-1419. Z dawnej kolekcji Czartoryskich. Gлина ciemnożółta. Pokost brązowo-czarny matowy. Retusz czerwony. Wylew lekko wyszczerbiony. Wys.0,089 m, śred.0,048 m. Bibliografia: CVA Pologne 2, pl.3/57/6.

Kształt jak aryballos nr kat.17, bardziej płaskie ramiona, maksymalna szerokość brzuśca przypada na przejściu ramion w brzusiec. Na płaskim wylewie wokół otworu naczynia wąskie kółko, od którego rozchodzą się ku czarnemu brzegowi języczki. Na imadle dwie poziome kreski. Na przejściu szyi w ozdobione języczkami ramiona znajduje się wąski pasek. Na brzuścu ornament oboinkowy ujęty od góry i od dołu szerokimi czarnymi pasami retuszowanymi czerwienią, poniżej trzy wąskie paski pośrodku szerokiego pasa pozostawionego w kolorze gliny, u dołu szeroki czarny pas obejmujący także stopkę. Opisany aryballos, podobnie jak poprzednie, reprezentuje ceramikę italo-koryncką i powstał w końcu VII w. p.n.e. lub nieco później.

Por. Sieveking, Haackl, pl.28, nr 676; CVA Copenhagen 2, 1926, pl.94,4; CVA Robinson Collection 1, 1934, pl.15,8 (datowany na koniec VII w.p.n.e. lub nieco później); CVA Karlsruhe 2, 1952, pl.53,9 (1 poł. VI w.p.n.e.); CVA Frankfurt a/M, 1964, pl.21,6 (ca 600 p.n.e.); J.L.Benson, op.cit., pl.53,2.



Ryc.19. Aryballos wąskodenny

20. Aryballos (ryc.20)

Muzeum Narodowe, Kraków, nr inw. MNK XI-A-180. Gлина jasnobrązowa o odcieniu czerwonym. Pokost brązowo-czerwony. Wys.0,073 m, śred.0,051 m. Bibliografia: CVA Pologne 2, pl.1/94/7.

Naczynie robi wrażenie złożonego z dwóch części: górna to aryballos wąskodenny, dolna przypomina czarę osadzoną na szerokiej niskiej stopce. Płaski wylew zdobią koncentryczne koła, a jego brzeg pasek brązowy. Na płaskim imadle dwie poziome kreski. Ramiona zdobią grube języczki. Poniżej wąska brązowa linia. Brzusiec aryballosu zajmuje szeroki pas koloru brązowego, nad którym znajdują się trzy grupy krótkich, prostopadłych do niego czerwonych kreseczek. Brzeg "czary" i stopka pokostowane. Od stopki ku górze rozchodzą się grube, niestarannie wykonane języczki, rozmieszczone symetrycznie w czterech grupach po dwa. W dostępnym



Ryc.20. Aryballos

mi materiale opisany wyżej zabytek nie ma analogii. Jego górna część, to typowy dla warsztatów italskich imitujących naczynia korynckie aryballos wąskodenny, jednakże jego dekoracja różni się od dekoracji tego typu aryballosów opisanych wyżej (por. nr kat. 14-19). W zakresie kształtu omawiany zabytek ilustruje częściowe odejście ceramistów italskich od korynckich pierwowzorów. Wydaje się, że omawiane naczynie pochodzi z okresu późniejszego niż początek VI w.p.n.e.

Por. Odnosnie do dekoracji górnej partii aryballosu z Krakowa Sieveking, Hackl, pl.29,755; naczynie italo-korynckie łączące dwie formy znajduje się w zbiorach muzeum Narodowego w Warszawie: CVA Varsovie 6, 1976, pl.4,1.

21. Alabastron (ryc.21)

Muzeum Uniwersytetu Jagiellońskiego, nr inw. 10.175. Dar. M.Bodeńska. Glina jasnożółta. Pokost czarno-brązowy. Dekoracja silnie zatarta. Wys.0,075 m, śred.0,045 m. Bibliografia: CVA Pologne 2, pl.5/78/7.

Kształt por. naczynie nr kat.3, szersza szyjka. Imadło ozdabiają poziome kreski. Na ramionach widoczne ślady ornamentu języczków. Brzusiec zdobią rozmieszczone równomiernie paski pokostu. Opisane



Ryc.21. Alabastron

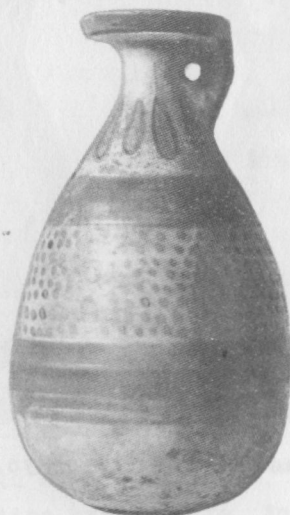
naczynie jest imitacją podobnych alabastronów produkowanych w Koryncie we wczesnym okresie korynckim (por. Payne, NC, s.283, ryc. 121 B). Alabastron z Krakowa datuje się na koniec VII w.p.n.e.

Por. Analogiczne naczynie CVA Bruxelles 3, 1954, pl.2,12; zbliżone CVA Louvre 9, 1938, pl.2,1-14.

22. Alabastron (ryc.22)

Muzeum Uniwersytetu Jagiellońskiego, nr inw. 10.173. Glina ciemnożółta o odcieniu brunatnym. Dekoracja brązowo-czarna. Retusz czerwony. Wys.0,11 m, śred.0,065 m. Bibliografia: CVA Pologne 2, pl.5/78/11, Bernhard, nr 305.

Naczynie o kształcie przysadkowatym, wynikającym z nieproporcjonalnie szerokiej dolnej części brzuśca w stosunku do wąskiej szyi, posiada małe imadło. Na płaskim wylewie wokół otworu pas czerwony, na brzegu wylewu pasek czarny. Na ramionach długie języczki. Imadło zdobi pionowa kreska. Brzusiec zajmuje pas wypełniony kropkami rozmieszczonymi nieregularnie w ośmiu rzędach, ujęty od góry szerokim pasem czarnym, którego górną partię pokrywa kolor czerwony; natomiast od dołu pas czerwony biegnie środkiem pokos-



Ryc.22. Alabastron

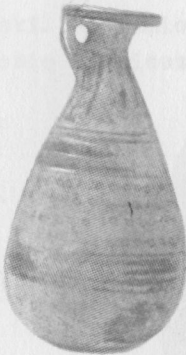
towanego. Opisany alabastron stanowi italską imitację wczesnokorynckiego alabastronu o dekoracji linearnej, którego dobrym przykładem jest omówione wyżej naczynie nr kat.1 (por. Payne, NC, s.284, ryc.121 bis, nr 377). Omawiany zabytek datuje się na koniec VII i początek VI w.p.n.e.

Por. Sieveking, Hackl, pl.28,698; CVA Copenhagen 2, 1926, pl.94, 13; CVA Oksford 2, 1931, pl.5,18; M.L.Bernhard, Wazy greckie w Muzeum im. E.Majewskiego w Warszawie, Warszawa 1936, pl.1,4; CVA Louvre 9, 1938, pl.1,1-14; CVA Fogg Museum and Gallatin Collection, 1942, pl.6,9; CVA Karlsruhe 2, 1952, pl.53,10; CVA Frankfurt a/M, 1, 1964, pl.22,12; CVA Limoges et Vannes 1, 1969, pl.19, 5 i 7; CVA Cono, Museo Archeologico 1, 1970, pl.5,1.

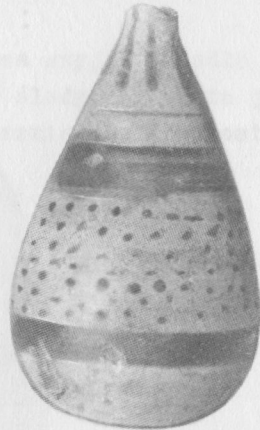
23. Alabastron (ryc.23)

Muzeum Narodowe, Kraków, nr inw. MNK XI-A-317. Gлина ciemnożółta, o odcieniu brązowym. Pokost czarno-brązowy. Retusz czerwony. Dekoracja silnie zatarta. Wys.0,076 m, śred. 0,043 m, Bibliografia: CVA Pologne 2, pl.1/94/5.

Klasyfikacja i datowanie jak naczynie nr kat.22. Niewielkie różnice w dekoracji: dłuższe i węższe języczki na ramionach, cztery rzędy kropek ujętych od góry trzema przylegającymi do siebie paskami, z których środkowy jest czerwony.



Ryc.23. Alabastron



Ryc.24. Alabastron

24. Alabastron (ryc.24)

Muzeum Archeologiczne w Krakowie, nr inw. MAK/AS/3591. Pantikapajon. Gлина ciemnożółta. Pokost czarno-brązowy. Brak wylewu i części szyjki. Wys.0,08 m, śred.0,04 m. Bibliografia: CVA Pologne 2, pl.4/93/6.

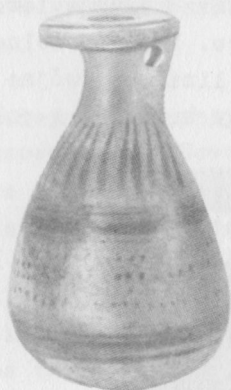
Klasyfikacja i datowanie jak alabastron nr kat.22. Dekoracja zbliżona do naczynia nr kat.23, z wyjątkiem sześciu rzędów kropek na brzuścu.

25. Alabastron (ryc.25)

Muzeum Archeologiczne w Krakowie, nr inw. MAK/AS/3457/14. Z Carnuntum?. Gлина ciemnożółta. Pokost brązowy. Na brzuścu i na spodzie osad wapienny w kilku miejscach. Wys.0,06 m, śred.0,035 m. Bibliografia: CVA Pologne 2, pl.4/93/5; por. także R.Noll, Ein unbekanntes Mithrasrelief und andere Funde aus "Carnuntum" in Krakau, Anzeiger der phil.-hist.

Klasse der Österreichischen Akademie der Wissenschaften, 114. Jahrgang 1977, nr 13, s.282, przyp.6 (dotyczy wątpliwego pochodzenia tego obiektu).

Klasyfikacja i datowanie jak nr kat.22. Istnieją jednak różnice w dekoracji: długie języczki od nasady imadła dochodzące do pierwszego pasa na brzuścu, cztery rzędy kropek na brzuścu, cztery kropki na imadle.



Ryc.25. Alabastron



Ryc.26. Alabastron

26. Alabastron (ryc.26)

Muzeum Uniwersytetu Jagiellońskiego, nr inw. 10.177. Dar. Wł.Czartoryski. Glina brudnożółta. Pokost czarno-brązowy. Retusz czerwony. Wylew częściowo uszkodzony. Wys. 0,06 m, śred. 0,035 m. Bibliografia: CVA Pologne 2, pl.5/78/14.

Kształt brzuśca jak w naczyniu poprzednim (nr kat.25). Stosunkowo szeroka szyja posiada plastyczny pierścień. Duże imadło przy-czepione jest do wylewu. Na wylewie dwa koncentryczne koła pomalowane na czerwono, jego brzeg zdobi czarny pas. Pod wspomnianym pierścieniem plastycznym przebiega czerwony pasek, od którego rozchodzą się w dół długie i cienkie języczki, przypominające raczej kreski. Na brzuścu dwa rzędy dużych kropek z pokostu oddzielonych trzema wąskimi paskami, ujęte od góry i od dołu przez szersze pasy, których środkowe części są retuszowane. Na imadle trzy poziome kreski. Opisany alabastron jest naśladownictwem ceramiki korynckiej. Powstał w warsztatach italskich (najprawdopodobniej etruskich, na co wskazuje pierścień na szyi) w końcu VII lub na początku VI wieku p.n.e.

Por. Sieveking, Hackl, pl.28,713; CVA Louvre 9, 1938, pl.2, 10-20.

27. Aryballos kulisty (ryc.27)

Muzeum Uniwersytetu Jagiellońskiego, nr inw. 10.162. Dar. Wł.Czartoryski. Głina jasnoczerwona. Pokost czarno-brunatny. Retusz biały i czerwony. Wys.0,07 m, śred.0,065 m. Bibliografia: CVA Pologne 2, pl.4/77/13; Bernhard, nr 319.

Aryballos kulisty o brzuscu owalnym, szyi zwężonej w połowie wysokości, szerokim wylewie, którego brzeg rozszerza się ku górze. Całe naczynie czarne z wyjątkiem płaszczyzny wylewu, gdzie znajduje się czerwone kółko wokół otworu. Poniżej dolnego przyczepu płaskiego imadła przebiegała biała linia, podwójne białe linie ujmują wąski pas czerwony obiegający brzusec w połowie jego wy-



Ryc.27. Aryballos kulisty

sokości. Omawiane naczynie ze zbiorów krakowskich należy do grupy aryballosów wyróżnionej przez Payne'a, pochodzących z Lakonii, które naśladowały produkcję koryncką. Naczynie to można datować na VI w.p.n.e.

Por. Payne, NC, s.204, ryc.90; identyczny aryballos w Monachium: Sieveking, Hackl, s.22, nr 293 (naczynie to zostało zaliczone przez autorów do ceramiki italo-korynckiej, natomiast Payne uznał je za wytwór lakoński, NC, s.204, przyp.2); szczegółowe rozważania na temat aryballosów lakońskich zob. Perachora 2, s.382-385, nr 4105-4112, szczególnie typ B, nr 4110-4112, pl.160.