

# Śliwa, Joachim

---

## Zabytki egipskie ze zbiorów Muzeum Narodowego w Krakowie : część I

---

Studia Archeologiczne 4, 293-330

---

1985

Artykuł został zdigitalizowany i opracowany do udostępnienia w internecie przez **Muzeum Historii Polski** w ramach prac podejmowanych na rzecz zapewnienia otwartego, powszechnego i trwałego dostępu do polskiego dorobku naukowego i kulturalnego. Artykuł jest umieszczony w kolekcji cyfrowej [bazhum.muzhp.pl](http://bazhum.muzhp.pl), gromadzącej zawartość polskich czasopism humanistycznych i społecznych.

Tekst jest udostępniony do wykorzystania w ramach dozwolonego użytku.

Joachim Śliwa

## ZABYTKI EGIPSKIE ZE ZBIORÓW MUZEUM NARODOWEGO W KRAKOWIE

### Część I

W ramach systematycznego opracowywania zabytków egipskich ze zbiorów krakowskich opublikowano w ostatnich latach szereg materiałów, zarówno ze zbiorów Muzeum Narodowego <sup>1</sup>, jak też Muzeum Archeologicznego <sup>2</sup> oraz Uniwersytetu Jagiellońskiego <sup>3</sup>. Prace te podjęto z myślą o przygotowaniu katalogu zbiorów krakowskich, w pierwszej kolejności katalogu zbiorów Muzeum Narodowego (dawnej kolekcji Czartoryskich poszerzonej o dary i kolekcje starożytności przekazane w latach późniejszych do Muzeum Narodowego) <sup>4</sup>.

<sup>1</sup> Por. J.Śliwa, Plaquette de Medinet Habou au Musée National de Cracovie. Bulletin du Musée National de Varsovie, Vol.VIII, 1967, s.1-4; tegoż, Menat-égide du Musée National de Cracovie. Études et Travaux II, 1968, pp.33-37; tegoż, Egipskie figurki brązowe w Muzeum Narodowym w Krakowie. Rozprawy i Sprawozdania Muzeum Narodowego w Krakowie, t.X, 1970, s.21-37; tegoż, Egipskie figurki brązowe w Muzeum Narodowym w Krakowie, cz.II. Studia i Materiały Instytutu Archeologii Uniwersytetu Warszawskiego (w druku); U.Luft, Das Totenbuch des Ptahmose. Papyrus Kraków MNK XI-752/1-4. Zeitschrift für ägyptische Sprache und Altertumskunde, Bd.104, 1977, s.46-75.

<sup>2</sup> Por. J.Śliwa, Egipskie figurki brązowe w zbiorach Muzeum Archeologicznego w Krakowie. Materiały Archeologiczne XII, 1971, s.229-237; tegoż, Zabytki rzeźby egipskiej ze zbiorów Muzeum Archeologicznego w Krakowie. Materiały Archeologiczne XVI, 1976, s.117-124; tegoż autora szereg opracowań dotyczących ceramiki egipskiej i nubijskiej ze zbiorów Muzeum Archeologicznego (w druku), sygnalizowanych w "Recherches Archéologiques" de 1976, 1977, 1978, 1979; K.Olgay, Tkaniny koptyjskie i płótna egipskie w zbiorach Muzeum Archeologicznego w Krakowie. Materiały Archeologiczne XII, 1971, s.53-82; A.Niwiński, Egipskie tace ofiarne z okresu Średniego Państwa w zbiorach Muzeum Archeologicznego w Krakowie. Materiały Archeologiczne XVI, 1976, s.125-127.

<sup>3</sup> J.Śliwa, Zabytki egipskie, (w:) Zabytki Archeologiczne Zakładu Archeologii Śródziemnomorskiej Uniwersytetu Jagiellońskiego. Katalog. Warszawa-Kraków 1976, s.31-64.

<sup>4</sup> Znajdują się one obecnie również w Zbiorach Czartoryskich, stanowiących oddział Muzeum Narodowego w Krakowie. W Zbiorach Czartoryskich mieści się również obecnie Dział Sztuki Starożytnej Muzeum Narodowego w Krakowie, kierowany przez mgr K.Moczulską.

W niniejszym opracowaniu ujęto obiekty ceramiczne (nr kat.1-16), kilka naczyń kamiennych (nr kat.17-35) oraz przedmioty toaletowe (nr kat.36-44). Niezależnie od prac związanych z opracowaniem poszczególnych obiektów prowadzono też w ostatnich latach badania nad proveniencją zabytków, uzyskując w wielu przypadkach rezultaty, umożliwiające odtworzenie pochodzenia licznych obiektów egipskich<sup>5</sup>. Prace tego typu, oparte na badaniach archiwalnych, pozwolą bez wątplenia wyjaśnić szereg zagadnień dotyczących kolejnych grup zabytków i odtworzyć warunki i okoliczności tworzenia w drugiej połowie XIX w. tej niezwykle cennej dla kultury polskiej kolekcji<sup>6</sup>.

## I. CERAMIKA

1. Smukła, dość wysoka misa w kształcie odwróconego ściętego stożka; ścianki lekko wklęsłe. Dno płaskie, lekko wybrzuszone. Poniżej krawędzi naczynia znajduje się dość szerokie, płytkie wgłębienie, obiegające w rodzaju linii całe naczynie w odległości 2-3 cm od brzegu. Wylew naczynia zdeformowany (nie kolisty, lecz owalny).



Ryc.1

<sup>5</sup> K.Moczulska, J.Śliwa, Identyfikacja ...; por. także H.Szymańska, Gromadzenie zabytków egipskich dla zbiorów krakowskich. Prace Archeologiczne 14, Zeszyty Naukowe UJ, Kraków 1972, s. 105-114; dla zbiorów Muzeum Archeologicznego por. głównie K.Stachowska, Wkład Akademii Umiejętności w początki polskich badań wykopaliskowych w Egipcie w latach 1906-1914. Rocznik Biblioteki PAN w Krakowie, Rok XVIII, 1972, s.93-148.

<sup>6</sup> Por. wydane ostatnio: Muzeum Narodowe w Krakowie. Zbiory Czartoryskich. Historia i wybór zabytków, Warszawa 1979.

Glina jasnoczerwona, pokryta z zewnątrz i od strony wewnętrznej czerwonym slipem, polerowana. Ślady toczenia na zewnętrznych i wewnętrznych ściankach naczynia. Pęknięcia, obiekt sklejony z czterech fragmentów. Wys.19,7 cm, średn. wylewu 32,6 cm. Nr inw. MNK XI-772 (Zbiory Czartoryskich). Z Esna; zakupiono w roku 1885 za pośrednictwem S.Marusieńskiego.

Bibliografia: K.Bulas, CVA Pologne 2, tabl.1/55/1; K.Mozulska, J.Śliwa, Identyfikacja ..., spis II, 1, s.93 n.

Gliniane naśladownictwo misy metalowej typu występującego w okresie Starego Państwa. Nasz obiekt datować można na epokę Średniego Państwa - II Okres Przejściowy.

Por.: R.Engelbach, Harageh, London 1923, tabl.XLII, 13u, 13r.

2. S m u k ł e n a c z y n i e o w r z e c i o n o - w a t y m b r z u ś o u i cylindrycznej szyjce z rozchyłną i spłaszczoną krawędzią wylewu; cylindryczna, pusta stopka (tzw. naczynie hzt, bez dziobka). Powierzchnia naczynia zdobiona jest pasami koloru czerwonego, brązowego i niebieskiego, zgrupowanymi na szyjce, ramionach, nieco poniżej połowy brzuśca, w rejonie stopki. W strefie dekoracyjnej utworzonej powyżej najszerszego zgrupowania pasów (symbolizujących poziom wody) znajduje się malowana dekoracja z przedstawieniem dwóch kaczek w locie, z rozpostartymi skrzydłami, oddzielonych dwiema grupami roślin wodnych (kolory: czerwony, brązowy, niebieski, utleniona zieleń).



Ryc.2 1 3

Glina jasnoczerwona, z białym slipem. Naczynie spękane w dolnej części, wylew uzupełniony gipsem. Wys.33 cm, średn. 12 cm. Nr inw. MNK XI-1257 (Zbiory Czartoryskich). Zakupiono w Egipcie ok. roku 1890.

Bibliografia: K.Bulas, CVA Pologne 2, tabl.2/56/1a,b; K.Mi-chałowski, L'art de l'ancienne Égypte, Paris 1971, s.438, nr 774.

Nowe Państwo (XVIII dynastia).

3. Niezbyt duże naczynie o kulistym, lekko ku dołowi wyciągniętym brzuścu i wysokiej, cylindrycznej szyjce lekko rozszerzającej się ku górze, z wyodrębnioną krawędzią wylewu. W górnej części brzuśca dwa poziome imadła.

Glina jasnoczerwona, dobrze oczyszczona, twarda. Warstwa biało-kremowego slipu, powierzchnia gładzona. Szyjka uszkodzona, sklejana. Wys.26,6 cm, średn.brzuśca 13 cm, średn.szyjki 7,5 cm. Nr inw. MNK XI-651 (Zbiory Czartoryskich). Z Edfu; zakupiono w roku 1885 za pośrednictwem S.Marusieńskiego.



Ryc.4

Bibliografia: K.Bulas, CVA Pologne 2, tabl.1/55/3; K.Moczul-ska, J.Śliwa, Identyfikacja ..., spis II, 74, s.100.

Typ naczynia do wina, często zdobionego malowanymi girlandami kwiatowymi. Nowe Państwo (XVIII-XX dynastia).

Por.: G.Nagel, La céramique du Nouvel Empire à Deir el Médineh (Doc.FIFAO,X), Le Caire 1938, s.25, fig.15-38.

4. N a c z y n i e k a n o p s k i e z pokrywą w kształcie głowy ludzkiej. Twarz odciśnięta w formie, staranny modelunek uzupełniono szczegółami wydobytymi rysunkiem (kolor czarny: broda, gałki oczne, obwódka oczu, brwi). Na peruce ślady koloru niebieskiego i czerwonego. Pokrywa pusta wewnątrz. Na brzuścu naczynia w pionowej kolumnie fragmentarycznie zachowany napis hieroglificzny, malowany czarną farbą. Jak z niego wynika, naczynie należało do wyposażenia grobu Ahmosi, nadzorcy w warsztacie wyrobów metalowych (?).

Glina jasnożółta, miejscami różowawa. Biały slip na naczy- niu; ślady polichromii na pokrywie. Wys.24 cm (wys.z pokrywą 33,5 cm). Nr inw. MNK XI-647a,b (Zbiory Czartoryskich). Z Teb; zaku- piono w roku 1885 za pośrednictwem S.Marusieńskiego.



Ryc.5

Bibliografia: K.Bulas, CVA Pologne 2, tabl.1/55/6a,b; PM I,2 (1964), s.839; K.Moczulska, J.Śliwa, Identyfikacja ..., spis II, 42, s.98.

Typowe naczynie kanopskie z pokrywą w kształcie głowy ludzkiej. Nowe Państwo. Nekropola tebańska (?).

5. N a c z y n i e k a n o p s k i e z pokrywą w kształcie głowy ludzkiej o dość starannym modelunku. Twarz odcisnięta z formy. Na gałkach ocznych biała farba. Pokrywa pusta wewnątrz. Brak śladów polichromii.

Glina jasnoczerwona, na naczyniu jasnoczerwony slip oraz ślady białego nalotu. Silne złuszczenia na powierzchni naczynia. Naczynie sklezione z fragmentów. Wys.27 cm (wys.z pokrywą 36,5 cm), średn.20 cm. Nr inw. MNK XI-971 a,b (Zbiory Czartoryskich). Zakupiono w Egipcie ok. roku 1890.



Ryc.6

Bibliografia: K.Bulas, CVA Pologne 2, tabl.1/55/4.

Typowe naczynie kanopskie z pokrywą w kształcie głowy ludzkiej. Nowe Państwo - Epoka Późna.

6. N a c z y n i e k a n o p s k i e z pokrywą w kształcie głowy ludzkiej. Twarz odcisnięta w formie, mniej staranna. Gałka oczna malowana na biało; poza gałkami oczu brak śladów polichromii. Pokrywa pusta wewnątrz.

Glina czerwona. Na naczyniu slip kremowo-różowy, mocno złuszczone. Naczynie sklezione z dużych fragmentów. Wys.24 cm (wys.



Ryc.7

z pokrywą 33 cm), średn. 18,5 cm. Nr inw. MNK XI-976a,b (Zbiory Czartoryskich). Zakupiono w Egipcie ok. roku 1890.

Bibliografia: K.Bulas, CVA Pologne 2, tabl.1/55/5.

Typowe naczynie kanopskie z pokrywą w kształcie głowy ludzkiej. Nowe Państwo - Epoka Późna.

7. Pokrywa naczynia kanopskiego, masywna, w kształcie głowy ludzkiej (umieszczona na kamiennym naczyniu). Twarz odcisnięta z formy. Brwi koloru czarnego, gałki oczne malowane kolorem białym.

Glina koloru szarego, pokryta ozerwonym slipem. Na peruce ślady czarnych, malowanych pasów. Ubytki na krawędzi pokrywy, uszkodzony nos i broda. Wys.8 cm, średn.13 cm. Nr inw. MNK XI-975a (Zbiory Czartoryskich). Zakupiono w Egipcie ok. roku 1890.

Bibliografia: K.Bulas, CVA Pologne 2, tabl.1/55/7.

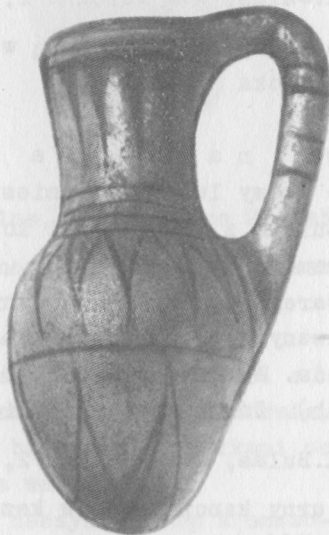
Typowa pokrywa urny kanopskiej, w kształcie głowy ludzkiej. Nowe Państwo - Epoka Późna.





Ryc.8

8. Niewielki dzbanuszek fajansowy o owalnym brzusku i smukłej, cylindrycznej szyjce lekko rozszerzającej się ku górze, z uformowanym dziobkiem. Pojedynocze pionowe imadło sięga nieco powyżej krawędzi wylewu. Na tle niebieskiego fajansu naniesiona czarnym kolorem dekoracja: w dolnej części (na dnie) duża rozeta z czarnym kółkiem w centrum, złożona z ośmiu ostrych, trójkątnych płatków, oddzielona w połowie brzus-



Ryc.9

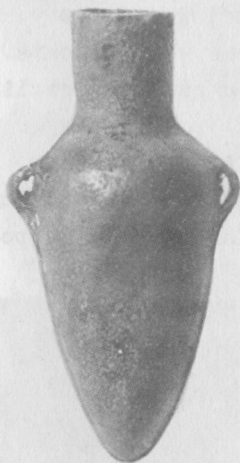
ca poziomą linią od dekoracji pozostałej części naczynia; w miejscu połączenia brzuśca z szyjką biegną cztery linie poziome i skierowane w dół wydłużone trójkąty z pionową linią. Na krawędzi naczynia trzy linie poziome; od trzeciej linii szereg skierowanych ku dołowi ostrych trójkątów, pokrytych w całości czarną farbą. Imadło ozdobione czterema malowanymi pierścieniami.

Fajans niebieski, częściowo utleniony. Wys.10,5 cm, średn. 6,5 cm. Nr inw. MNK XI-1132 (Zbiory Czartoryskich). Zakupiono w Egipcie ok. roku 1890.

Bibliografia: K.Bulas, CVA Pologne 2, tabl.2/56/3a,b. Nowe Państwo.

Por.: W.F.von Bissing, Fayencegefäße (Cat.gén.), Vienne 1902, s.8, nr 3636.

9. N i e w i e l k i a m f o r y s k o s o w r z e c i o n o w a t y m brzuścu z dwoma małymi imadłami w jego górnej części oraz wysoką cylindryczną szyjką. Fajans niebiesko-zielonkawy, porowaty. Wys.9,3 cm, średn.3,7 cm. Nr inw. MNK XI-108 (Zbiory Czartoryskich). Zakupiono w Egipcie ok. roku 1880.



Ryc.10

Bibliografia: K.Bulas, CVA Pologne 2, tabl.2/56/2.

Nowe Państwo.

10. N i e w i e l k i k u b e k f a j a n s o w y o prostych ściankach rozchylających się ku górze. Dno płaskie. Nieco poniżej krawędzi biegnie poziomo napis hieroglificzny (malowany kolorem czarnym) w obramowaniu dwóch poziomych linii. Napis zachowany jest tylko częściowo, miejscami nieczytelny. Czytelna część: "pisarz królewski Rdjn-nht".

Niebieski fajans, częściowo utleniony, powierzchnia szorstka. Znaczna część krawędzi odbita. Wys.2,7 cm. średn.3,7 cm. Nr inw. MNK XI-1133 (Zbiory Czartoryskich). Zakupiono w Egipcie ok. roku 1890.



Ryc.11

Bibliografia: K.Bulas, CVA Pologne 2, tabl.2/56/6a,b.

Nowe Państwo - Epoka Późna.

11. K u b e k f a j a n s o w y o prostych ściankach rozchylających się ku górze. Dno płaskie. Na ścianie naczynia w prostokątnym obramowaniu napis hieroglificzny, malowany czarnym kolorem w dwóch kolumnach, rozdzielonych pionową linią: "Ozyrys, największa wśród dworzan Amona, Eschons, usprawiedliwiona głosem".

Błękitny fajans. Wys.6 cm, średn.7 cm. Nr inw. MNK XI-1183 (Zbiory Czartoryskich). Zakupiono w Egipcie ok. roku 1890.



Ryc.12

Bibliografia: K.Bulas, CVA Pologne 2, tabl.2/56/7; PM I,2 (1964), s.665.

Ze względu na występujące tu imię Eschons, wielokrólowej Kusz, małżonki Pinedżema, zabytek ten łączyć można bezspornie z grupą znalezisk pochodzących z tzw. cachette royale, odkrytych w roku 1881 w tebańskim grobowcu nr 320 (królowa Inhacpi), z obiektami z czasów XXI dynastii (por. PM I,2, s.664-665). Zidentyfikowano do tej pory 70 kubków z imieniem Eschons, rozproszonych w wielu światowych kolekcjach (jeden kubek znajduje się również w Muzeum Narodowym w Warszawie, z kolekcji gołubowskiej Czartoryskich, por. K.Bulas, CVA Pologne 1, tabl.2/2/6/. Nekropola tebańska. XXI dynastia.

12. M a ł e n a c z y n k o f a j a n s o w e na kohl, profilowane, ze spłaszczonym wylewem i stopką. Zachowana płaska przykrywka.

Niebieski fajans. Wys.3,5 cm, średn.3,5 cm. Nr inw. MNK XI-692 (Zbiory Czartoryskich. Z Karnaku; zakupiono w roku 1885 za pośrednictwem S.Marusieńskiego.



Ryc.13

Bibliografia: K.Bulas, CVA Pologne 2, tabl.2/56/8; K.Moczulska, J.Śliwa, Identyfikacja ..., spis II, 16, s.95.

Naczynko toaletowe o kształcie typowym dla pojemników na kohl. Nowe Państwo - Epoka Późna.

13. Niewielkie naczynko fajansowe w kształcie klęczącej postaci kobiecej trzymającej przed sobą oburącz naczynie zasobowe. W miejscu jego wylewu znajduje się siedząca żaba z otwartą paszczą. Spód wymodelowano w kształcie płaskiej, podkowiastej podstawki. Klęcząca postać ma znacznie pogrubiony brzuch, z tyłu 17 czarno-brązowych kropek w trzech rzędach, dwie kropki na ramionach; tym samym kolorem naniesiono dwie kropki w miejscu piersi. Kolorem czarno-brązowym oznaczono też bransolety na rękach, obrzeżenie podstawki, wylew naczynia zasobowego (z żabą), oczy żaby i kreskę na jej grzbiecie. Twarz kobiety szeroka, okolona włosami (również koloru czarno-brązowego), które z tyłu opadają na plecy, z przodu sięgają piersi i zakończone są na kształt tzw. loków hatoryckich. Na głowie postaci znajduje się smukły kapitel palmowy złożony z siedmiu liści. W kapitelu wieńczącym głowę znajduje się wąski otwór wlewowy do naczynka.

Fajans niebiesko-zielony. Wys. 11,2 cm, wym. podstawki 5,3 x 2,8 cm. Przednia część naczynia spękana. Nr inw. MNK XI-39 (Zbiory Czartoryskich). Zakupiono w Egipcie ok. roku 1880.



Ryc. 14, 15, 16

Bibliografia: K.Bulas, CVA Pologne 2, tabl.2/56/5.

Opisany obiekt złożony z dwóch połączonych z sobą elementów (pusta wewnątrz figurka i trzymane z przodu naczynie), to rodzaj specyficznego pojemnika o dwóch otworach (wlew - w kapitelu na głowie postaci, wylew - paszcza żaby na naczyniu zasobowym), działającego na zasadzie "syfonu". Naczynko służyło przypuszczalnie jako fiolka do pachnideł lub pojemnik do wody o specjalnym przeznaczeniu (woda Nilowa, "eau de jouvence").

Przypuszczalnie wyrób wschodniogrecki (Rodos ?) okresu archaicznego (VI w.p.n.e., XXVI dynastia) o cechach egiptyzujących (bóstwo z kręgu Hapi-Nil) z elementami bliskowschodnimi. Według klasyfikacji V.Webb (1978) nasz obiekt należy zaliczyć do grupy naczyń podwójnych, "the leopard spot group", a w tych ramach do zespołu II, standardowego, z lokami Hathor.

Por.: A.Rathje, Levant VIII, 1976, s.96-106; E.Lagarce, J.Leolant, (w:) Kition II, 1976, s.238-242; V.Webb, AGF, s.11 nn.

14. Mały aryballos kulisty, dno spłaszczone. Na brzuscu kartusz: "Hnm-ib-R<sup>c</sup>" (Amazis, 568-526 p.n.e.), zwieńczony strusimi piórami i dyskiem słonecznym. Zarówno kartusz, jak i jego zwieńczenie oraz napis były odciśnięte, a wgłębienia wypełniono fajansem innego, kontrastowego koloru (częściowo zachowany w kartuszu niebieski/?/ fajans).

Fajans o startej, odbarwionej powierzchni. Utracona szyjka i imadło. Wys.3,7 cm, średn.3,9 cm. Nr inw. MNK XI-1416 (Zbiory Czartoryskich). Zakupiono w Egipcie ok. roku 1890.



Ryc.17

Bibliografia: nie publikowany.

Naczynko należy do grupy obiektów naśladowujących pod względem kształtu aryballosy korynckie, natomiast dekoracja jest egipska w charakterze, podobnie jak materiał i technika. Zazwyczaj dolna część imadła ozdobiona była odwróconą palmetą (tu nie zachowana). Według V.Webb (1978) znane są trzy aryballosy tego typu z kartuszem Amazisa (nasz jest czwartym obiektem tej kategorii). Naczynia tej grupy według V.Webb były produkowane w Naukratis.

Naukratis. XXVI dynastia (ok. połowy VI w.p.n.e.).

Por.: V.Webb, AGF, s.114 nn.

15. Fajansowy aryballos kulisty naśladowujący kształtem dojrzały owoc granatu. Powierzchnia naczynia podzielona jest na dziesięć nierównej szerokości wgłębionych kanelur, z wypukłym kwiatem lotosu w górnej partii każdej kanelury. W powierzchni każdego kwiatu po 2-3 ryte kreski. Na dnie naczynia, w centrum, niewielkie wgłębienie, od którego promieniście odchodzą wypukłe grzbiety kanelur. Szyjka bardzo krótka, zakończona spłaszczonym, grubym wylewem. Pionowe, szerokie i płaskie imadło łączy krawędź wylewu z brzuścem.

Fajans zielonkawy z szarymi plamami. Wys.5,5 cm, średn. brzuśca 5,9 cm, średn.wylewu 4,1 cm, średn.otworu 0,9 cm. Nr inw. MNK XI-38 (Zbiory Czartoryskich). Zakupiono w Egipcie ok. roku 1880.



Ryc.18

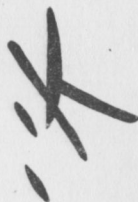
Bibliografia: K.Bulas, CVA Pologne 2, tabl.2/56/4.

Nawiązując do klasyfikacji V.Webb (1978) omawiany zabytek należy do kategorii "Early fine group" aryballosów kulistych, grupa

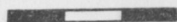
III - naczynia w formie owoców. Najprawdopodobniej wyrób rodyjski (Camirus), VI w.p.n.e. (XXVI dynastia).

Por.: V.Webb, AGF, s.113, tabl.XVIII, 758.

16. N i e w y s o k a m i s a na pierścieniowatej stopce, wylew zawinięty do środka. Od spodu, w obrębie stopki wyryto przed wypaleniem literę K (ryc.A).



Ryc.A



Glina czerwona, dobrze oczyszczona, twarda. Czerwony slip. Wnętrze i krawędź zewnętrzna gładzone, ze śladami nieregularnego polerowania. Dolna część naczynia ze śladami wyrównywania powierzchni i białego slipu. W dnie szczelina na wylot, powstała w czasie wypalania. Wys.7 cm, średn.19,5 cm. Nr inw. MNK XI-650 (Zbiory Czartoryskich). Z Teb; zakupiono w roku 1885 za pośrednictwem S.Marusieńskiego.



Ryc.19

Bibliografia: K.Bulas, CVA Pologne 2, tabl.1/55/2; K.Mozulska, J.Śliwa, Identyfikacja ..., spis II, 3, s.94.

Okres rzymski.



16a. P ł a s k a m i s e o z k a t e r r a s i g i l l a t a o profilowanym brzegu i pierścieniowatej stopce. We wnętrzu cztery ryte koncentryczne koła różnej średnicy. Dwie wgłębione linie koncentryczne na krawędzi naczynia od góry. Pomiędzy drugim a trzecim kołem (licząc od środka) dodatkowy ornament złożony z trzech rzędów krótkich, wgłębionych ukośnych kresek. W centrum naczynia, w obrębie najmniejszego koła, prostokątny stempel z sygnaturą garncarza: XAPIC.

Terra sigillata. Gлина jasnoczerwona, z zewnątrz pokryta delikatną warstewką koloru żółto-czerwonego. Wys.2,7 cm, średn.17,5 cm. Nr inw. MNK XI-1210 (Zbiory Czartoryskich). Zakupiono w Egipcie ok. roku 1890.

Bibliografia: K.Bulas, CVA Pologne 2, tabl.19/73/14.

Naczynie należy do grupy terra sigillata z warsztatów wschodnich i sygnowane jest jednym z najpopularniejszych imion garncarza (XAPIC), znanym także ze znalezisk z Aleksandrii. I w.n.e. (zabytek znaleziony został prawdopodobnie w Aleksandrii).

Por.: J.H.Ilife, Hellenistic and sigillata wares in the Near East, JHS 56, 1936, s.234-235.

## II. NACZYNIA KAMIENNE

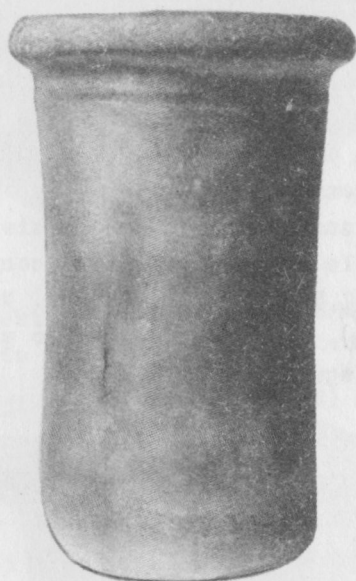
17. N a o z y n i e c y l i n d r y o z n e o lekko wklęsłych ściankach i wywinętej na zewnątrz krawędzi wylewu. Dno płaskie. Nieco poniżej wylewu zgrubienie z ukośnymi nacięciami, imitujące sznur obiegający wkoło całe naczynie.

Alabaster. Wys.20,5 cm, średn. u dołu 10,7 cm, średn. w górnej części 12,4 cm. Nr inw. MNK XI-648 (Zbiory Czartoryskich). Z Teb; zakupiono w roku 1885 za pośrednictwem S.Marusińskiego.

Bibliografia: obiekt nie publikowany; K.Moczulska, J.Słiwa, Identyfikacja ..., Lista II, 47, s.98.

Według klasyfikacji Ali el-Khouli (1978) obiekt należy do kategorii I,2,E,1. I dynastia.

Por.: A.el-Khouli, ESV, 639-642.



Ryc.20

18. N i e w i e l k i e n a c z y n i e w rodzaju kubka o wypukłych ściankach, zwężające się ku dołowi. Dno płaskie. Płaszczyzna wylewu prosta, o lekko ściętej krawędzi zewnętrznej. Powierzchnia zewnętrzna wypolerowana, od strony wewnętrznej wyraźne ślady obróbki (szereg koncentrycznych zgrubień).

Bazalt. Wys.4,5 cm, średn.6 cm. Nr inw. MNK XI-684 (Zbiory Czartoryskich). Z Esna; zakupiono w roku 1885 za pośrednictwem S.Marusieńskiego.



Ryc.21

Bibliografia: obiekt nie publikowany; K.Moczulska, J.Śliwa, Identyfikacja ..., Lista II, 78, s.101.

Według klasyfikacji Ali el-Khouli (1978) obiekt należy do klasy XXVI, b. I dynastia.

Por.: A.el-Khouli, ESV, 5061.

19. D u ż e n a c z y n i e o korpusie zwężającym się ku dołowi, o wypukłych ramionach i wylewie mocno nachylonym ku wnętrzu. Krawędź wylewu zaokrąglona. Dno płaskie. W górnej części brzuśca dwa małe imadła o poziomo przewierconych otworach.

Alabaster. Wys.17,5 cm, średn.16,5 cm. Nr inw. MNK XI-652 (Zbiory Czartoryskich). Z Koptos; zakupiono w roku 1885 za pośrednictwem S.Marusieńskiego.



Ryc.22

Bibliografia: obiekt nie publikowany; K.Moczulska, J.Sliwa, Identyfikacja ..., Lista II, 12, s.95.

Według klasyfikacji Ali el-Khouli (1978) obiekt należy do klasy II,G,k. II dynastia.

Por.: A.el-Khouli, ESV, 1466-1468.

20. M i s a średniej wielkości o wypukłych ściankaach, krawędź wylewu mocno nachylona do wnętrza. Dno płaskie.

Ciemny granit. Naczynie sklezione z paru części, ubytki uzupełnione gipsem. Wys.7 cm, średn.17,5 cm. Nr inw. MNK XI-658 (Zbiory Czartoryskich). Z Teb; zakupiono w roku 1885 za pośrednictwem S.Marusieńskiego.



Ryc.23

Bibliografia: obiekt nie publikowany; K.Moczulska, J.Sliwa, Identyfikacja ..., Lista II,4, s.94.

Według klasyfikacji Ali el-Khouli (1978) obiekt należy do klasy XVI, q. I-III dynastia.

Por.: A.el-Khouli, ESV, 3942-3947.

21. N a c z y n i e c y l i n d r y c z n e o ściankach rozszerzających się ku górze, z tarczowatą stopką (dno płaskie) i szeroką, spłaszczoną krawędzią wylewu.

Ciemny granit (?). Wys.10,7 cm, średn.9,4 cm. Nr inw. MNK XI-871 (Zbiory Czartoryskich). Zakupiono w Egipcie ok. roku 1890.



Ryc.24

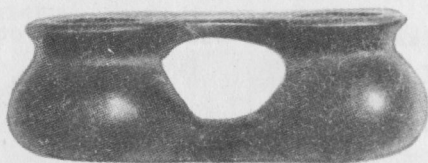
Bibliografia: obiekt nie publikowany.

Stare Państwo.

Por.: W.F.von Bissing, Steingefässe (Cat.gén.), Vienne 1904, 18638.

22. N i e w i e l k i e n a c z y n k o złożone z dwóch pojemników (dwojaki) połączonych przy pomocy wydłużonego żeberka na wysokości wylewu oraz w dolnej części. Spód płaski. Patrząc od góry oba naczynka mają zarys lekko owalny. Krawędź wylewu ukształtowana kielichowato. Wnętrza obu pojemników w kształcie cylindrycznych wgłębień ze schodkowato uformowanym dnem (ślady wiercenia).

Bazalt. Wys.2,1 cm, dł.6,2 cm. Nr inw. MNK XI-687 (Zbiory Czartoryskich). Z Koptos; zakupiono w roku 1885 za pośrednictwem S.Marusińskiego.



Ryc.25

Bibliografia: obiekt nie publikowany; K.Moczulska, J.Śliwa, Identyfikacja ..., Lista II,36, s.97.

Stare Państwo (?).

Por.: W.F.von Bissing, Steingefässe, 18343.

23. N i e w i e l k i e n a c z y n k o n a k o h l, o cylindrycznym brzuścu rozszerzającym się ku górze i zwężającym mocno w kierunku krótkiej szyjki. Wylew szeroki, spłaszczony. Dno płaskie. Wnętrze o owalnym zarysie; ślady obróbki na ściankach wewnętrznych.

Alabaster. Powierzchnia zewnętrzna polerowana. Lekko uszkodzona krawędź wylewu. Wys.7 cm, średn.6,4 cm. Nr inw. MNK XI-506 (Zbiory Czartoryskich). Z Karnaku; zakupiono w roku 1884 za pośrednictwem S.Marusińskiego.

Bibliografia: obiekt nie publikowany; K.Moczulska, J.Śliwa, Identyfikacja ..., Lista I,14, s.89.

Średnie Państwo.

Por.: W.M.F.Petrie, FF and SV, tabl.XXVIII, 591.



Ryc.26

24. Niewielkie naczynko na kohl o mocno wysklepionym brzuscu i ramionach przechodzących w krótką szyjkę i kielichowato ukształtowany wylew. Lekko wyodrębniona tarczowata stopka, dno płaskie.

Alabaster. Powierzchnia polerowana. Nieznacznie uszkodzona krawędź stopki. Wys.7 cm, średn. brzuśca 6 cm, średn. wylewu 5,1 cm. Nr inw. MNK XI-A-430 (dawniej MNK 79943). Z daru S.Rusieckiego.



Ryc.27

Bibliografią: obiekt nie publikowany.

Średnie Państwo.

25. Małe naczynko na kohl o silnie wy-  
sklepionych ściankach brzuśca, przechodzących bez pośrednictwa  
szyjki w masywny, kielichowaty wylew. Wyraźnie wyodrębniona tar-  
czowata stopka, dno płaskie.

Granit. Ubytki na powierzchni; uszkodzony wylew i krawędź  
stopki. Wys. 3,8 cm, średn. brzuśca 3,7 cm. Nr inw. MNK XI-693  
(Zbiory Czartoryskich). Z Chemmis; zakupiono w roku 1885 za po-  
średnictwem S. Marusińskiego.



Ryc. 28

Bibliografia: obiekt nie publikowany. K. Moczulska, J. Sliwa,  
Identyfikacja ..., Lista II, 64, s. 99.

Średnie Państwo.

26. Małe naczynko na kohl o mocno wy-  
sklepionych ściankach dwustożkowatego brzuśca, przechodzącego u  
góry w krótką szyjkę, zakończoną płaskim, silnie na zewnątrz wy-  
chylonym wylewem. Ścianki brzuśca podcięte w dolnej części tworzą  
rodzaj tarczowatej stopki. Dno płaskie. Naczynko ukształtowane  
asymetrycznie. Zachowana płaska przykrywka o zaokrąglonej od góry  
krawędzi; tarczowaty wyrostek w centrum dolnej części.

Serpentyn. Wys. 5,6 cm, średn. brzuśca i wylewu 4,6 cm; średn.  
przykrywki 4,8 cm. Nr inw. MNK XI-682 a, b (Zbiory Czartoryskich).  
Z Chemmis; zakupiono w roku 1885 za pośrednictwem S. Marusińskie-  
go.

Bibliografia: obiekt nie publikowany; K. Moczulska, J. Sliwa,  
Identyfikacja ..., Lista II, 32, s. 97.



Ryc.29

Średnie Państwo.

Por.: H.W.Müller, Ägyptische Kunstwerke ..., A 104a.

27. N i e w i e l k i e n a o z y n i e na stopce, o kulistym brzuścu zwężającym się ku dołowi (przeznaczone do maści lub pachnideł). Z wysklepionej partii brzuśca wyrasta dość wysoka, rozchylona wyraźnie na zewnątrz szyjka z wyodrębnioną spłaszczoną krawędzią wylewu. Dno stopki lekko wgłębione. Naczynie opracowane jest starannie, powierzchnia wygładzana. Zachowana płaska przykrywka, z tarczowatym zgrubieniem od spodu.

Alabaster. Wys.7,3 cm, średn. wylewu 6,7 cm, średn. brzuśca 5,9 cm; średn. przykrywki 7,1 cm. Nr inw. MNK XI-683 a,b (Zbiory Czartoryskich). Z Edfu; zakupiono w roku 1885 za pośrednictwem S.Marusieńskiego.



Ryc.30



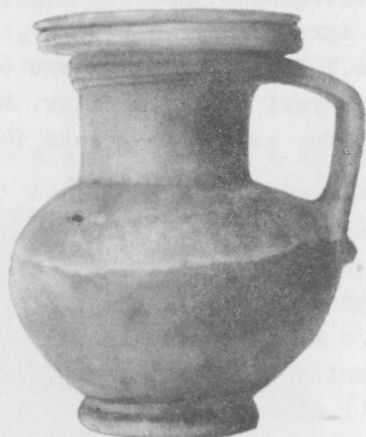
Bibliografia: obiekt nie publikowany; K.Moczulska, J.Śliwa, Identyfikacja ..., Lista II, 21, s.96.

Nowe Państwo (XVIII dynastia).

Por.: W.M.F.Petrie, FF and SV, tabl.XXXIII, 853; W.F.von Bissing, Steingefässe, tabl.IIIa, 18356; J.Vandier d'Abbadie, Catalogue ..., 458-461 (warianty).

28. D o ś ć   d u ż y   d z b a n o kulistym, lekko spłaszczonym brzuścu i smukłej, cylindrycznej szyjce rozszerzającej się lekko ku górze. Pierścieniowata stopka wgłębiona od spodu. Szyjka zakończona jest płaskim, tarczowatym wylewem, z poziomym żłobkowaniem rozdzielającym płaszczyznę krawędzi na dwie części. Poniżej wylewu plastycznie wymodelowany pierścień (również z horyzontalnym żłobkiem), przechodzący w pojedyncze płaskie imadło łączące szyjkę z górną częścią brzuśca. Dolna część imadła lekko podwinięta. W zewnętrznej płaszczyźnie imadła pionowy żłobek. Zachowana płaska przykrywka z tarczowatym zgrubieniem od spodu.

Alabaster. Powierzchnia starannie wygładzona. Wys.14,2 cm, średn. brzuśca 12,7 cm, średn. wylewu 9,8 cm; średn. przykrywki 10,1 cm. Nr inw. MNK XI-501 (Zbiory Czartoryskich). Z Teb; zakupiono w roku 1884 za pośrednictwem S.Marusieńskiego.



Ryc.31

Bibliografia: obiekt nie publikowany; K.Moczulska, J.Śliwa, Identyfikacja ..., Lista I, 13, s.89.

Nowe Państwo (XVIII dynastia).

Por.: W.M.F.Petrie, FF and SV, tabl.XXXIV, 863.

29. Dość duże kuliste naczynie o lekko spłaszczonym brzuścu, cylindrycznej szyjce i dwóch pionowych imadłach. Dno spłaszczone. Szyjka zakończona spłaszczonym, tarczowatym wylewem. Poniżej wylewu plastycznie wymodelowany pierścien z horyzontalnym żłobkiem. Pierścien ten przechodzi następnie w taśmy imadeł biegnących poziomo i dalej opadających pionowo w kierunku wybruszenia korpusu; dolne części imadeł lekko podwinięte. Zewnętrzna powierzchnia imadeł z dwoma pionowymi żłobkami oraz z poziomymi nacięciami w dolnej i górnej części.

Alabaster. Powierzchnia starannie wygładzona. Wys. 16 cm, średn. brzuśca 16 cm, średn. wylewu 9,4 cm. Nr inw. MNK XI-A-830 (dawniej MNK 75498).



Ryc.32

Bibliografia: obiekt nie publikowany.

Nowe Państwo.

30. Niewielki cienkościenny alabastrono smukłym brzuścu lekko pogrubiającym się ku dołowi. Nieco powyżej połowy wysokości dwa imadła-wyrostki. Wyraźnie wymodelowana pogrubiona krawędź wylewu; poniżej lekkie wgłębienie - szyjka.

Alabaster. Wys. 7,2 cm, średn. 3,1 cm. Nr inw. MNK XI-504 (Zbiory Czartoryskich). Z Chemmis; zakupiono w roku 1884 za pośrednictwem S. Marusińskiego.

Bibliografia: obiekt nie publikowany; K. Moczulska, J. Śliwa, Identyfikacja ..., Lista I, 14, s. 89.



Ryc.33

Epoka Późna.

Por.: W.M.F.Petrie, FF and SV, tabl.XXXVII, 952.

31. N i e w i e l k i c i e n k o ś c i e n n y a l a -  
b a s t r o n o w a l c o w a t y m b r z u ś c u , w y r a ź n i e w y d r ę b n i o n e j s z y j -  
c e i p o g r u b i o n e j k r a w ę d z i w y l e w u . N i e c o p o n i ż e j p o ł o w y w y s o k o ś c i  
d w a i m a d ł a - w y r o s t k i .

Alabaster. Wys.5,8 cm, średn.2,8 cm. Nr inw. MNK XI-505  
(Zbiory Czartoryskich). Z Chemmis; zakupiono w roku 1884 za poś-  
rednictwem S.Marusieńskiego.



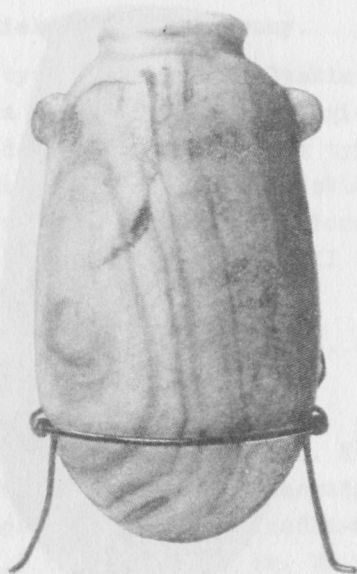
Ryc.34

Bibliografia: obiekt nie publikowany; K.Moczulska, J.Śliwa,  
Identyfikacja ..., Lista I,14, s.89.

Epoka Późna.

32. Ś r e d n i e j w i e l k o ś c i a l a b a s t r o n  
o p ę k a t y m b r z u ś c u l e k k o p o s z e r z a j ą c y m s i ę k u d o ł o w i . W y r a ź n i e z a z -  
n a c z o n a k r ó t k a c y l i n d r y c z n a s z y j k a i p o g r u b i o n a k r a w ę d ź w y l e w u . D w a  
i m a d ł a - w y r o s t k i w g ó r n e j c z ę ś c i n a c z y n i a , n i e c o p o n i ż e j s z y j k i .

Alabaster. Wys.10,9 cm, średn.6,1 cm. Nr inw. MNK XI-502  
(Zbiory Czartoryskich). Z Teb; zakupiono w roku 1884 za pośrednic-  
twem S.Marusieńskiego.



Ryc.35

Bibliografia: obiekt nie publikowany; K.Moczulska, J.Śliwa, Identyfikacja ..., Lista I,14, s.89.

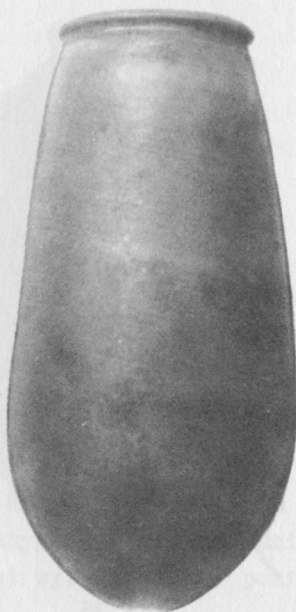
Epoka Późna.

33. D o ś ć d u ż y a l a b a s t r o n o korpucie rozszerzającym się znacznie ku dołowi. Dolna część lekko zaostzona. W górnej części zwężona krótka szyjka z wymodelowanym plastycznie pierścieniem u jej nasady; spłaszczony wylew. Bez imadeł.

Kamień szaro-zielonkawy, z brązowym żyłkowaniem. Wys.12,8 cm, średn.6,3 cm. Nr inw. MNK XI-503 (Zbiory Czartoryskich). Z Chemis; zakupiono w roku 1884 za pośrednictwem S.Marusieńskiego.

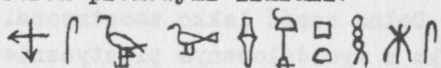
Bibliografia: obiekt nie publikowany; K.Moczulska, J.Śliwa, Identyfikacja ..., Lista I,14, s.89.

Epoka Późna.



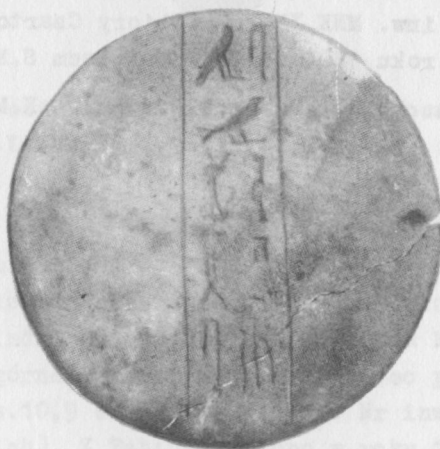
Ryc.36

34. Okrągła, płaska przykrywka o lekko wypukłej górnej powierzchni. Przez jej środek przebiega rytu napis hieroglificzny w pionowej kolumnie, ograniczonej z obu stron pionowymi liniami:



/ś3 wr hrp.w hm. t Pth-mś/.

Alabaster. Średn. 8,5 cm. Nr inw. MNK XI-A-36. Pochodzenie nieznane. Z daru S. Rusieckiego.



Ryc.37

Bibliografia: obiekt nie publikowany.

Przykrywki tego typu łączy się z płaskimi, okrągłymi pojemnikami do przechowywania maści do oczu. Analogiczna przykrywka alabastrowa, z napisem identycznej treści i z tym samym imieniem właściciela naczynka (Pth-mś) znajduje się w zbiorach Luwru. Natomiast posąg Pth-mś przechowywany jest w zbiorach Muzeum Archeologicznego we Florencji <sup>7</sup>. Nowe Państwo (XVIII dynastia, czasy panowania Amenhotepa III).

Por.: J.Vandier d'Abbadie, Catalogue ..., nr 588, s.136.

35. Mały, przysadzisty alabastron o dość pękatym brzuścu i zaokrąglonym dnie. Krótka, wyraźnie wyodrębniona szyjka, wylew rozochylony kielichowato, krawędź wylewu pogrubiona. W górnej części brzuśca dwa imadła-wyrostki.

Alabaster. Wys.4,9 cm, średn.3,5 cm. Nr inw. MNK XI-A-42 (dawny nr inw. MNK 302.144). Pochodzenie nieznane.



Ryc.38

Bibliografia: obiekt nie publikowany.

Epoka Późna.

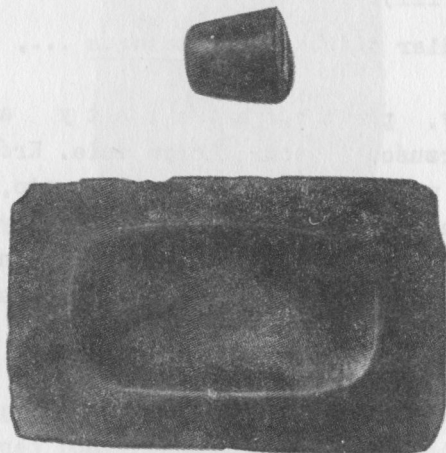
### III. PRZEDMIOTY TOALETOWE

36. Prostokątna paletka do rozcierania barwników, wraz z rozcieraczem. W górnej płaszczyźnie paletki znajduje się mniejsze prostokątne wgłębienie o zaokrąglonych narożni-

<sup>7</sup> Część naczyń ceramicznych i kamiennych ze względu na ich zastosowanie jako pojemników do szminek, maści i olejków można też zaliczyć do kategorii przedmiotów toaletowych (por. np. nr kat. 12-15, 22-35).

kach (właściwa płaszczyzna użytkowa). Zewnętrzne krawędzie płytki ścięte ukośnie ku dołowi. Rozcieracz w kształcie niewielkiego cylindrycznego guzka zaokrąglonego w górnej części, lekko rozszerzonego u podstawy.

Bazalt. Uszkodzone krawędzie. Wym. paletki 11,1 x 7 cm, grub. 2,1 cm. Rozcieracz: wys.2,6 cm, średn.2,6 cm. Nr inw. MNK XI-656 a,b (Zbiory Czartoryskich). Z Teb; zakupiono w roku 1885 za pośrednictwem S.Marusieńskiego.



Ryc.39

Bibliografia: obiekt nie publikowany; K.Moczulska, J.Sliwa, Identyfikacja ..., Lista II,49, s.98.

Paletki tego typu służyły przypuszczalnie do celów kosmetycznych, a według W.M.F.Petrieo (1927) stanowiły też wyposażenie pisarzy (jako rozcieracze do farb). Średnie Państwo (XII dynastia).

Por.: W.M.F.Petrie, Objects of daily use, London 1927, s.62-64, tabl.LVI,11,12; K.Michałowski i in., Tell Edfou II, Le Caire 1938, tabl.XI, 11,13,15; D.Arnold, Der Tempel Qasr el-Sagha, Mainz 1979, s.28, tabl.17d oraz 29,1.4.

37. P r o s t o k ą t n a p a l e t k a do rozcierania barwników, wraz z rozcieraczem (obiekt analogiczny jak nr kat.35).

Bazalt. Wym. paletki 11,1 x 6,7 cm, grub.1,7 cm. Rozcieracz: wys.2,7 cm, średn.2,0 cm. Nr inw. MNK XI-657 a,b (Zbiory Czartoryskich). Z Teb; zakupiono w roku 1885 za pośrednictwem S.Marusieńskiego.



Ryc.40

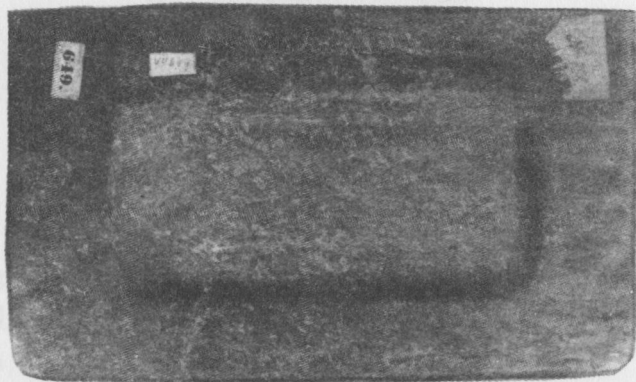
Bibliografia: obiekt nie publikowany; K.Moczulska, J.Śliwa, Identyfikacja ..., Lista II,50, s.98.

Średnie Państwo (XII dynastia).

Por.: jak nr kat.35.

38. P r o s t o k ą t n a p a l e t k a do rozcierania barwników (obiekt analogiczny jak nr kat.35 i 36), bez rozcieracza.

Bazalt (?). Wym.18,4 x 10,9 cm, grub.3,1 cm. Nr inw. MNK XI-649 (Zbiory Czartoryskich). Z Armant; zakupiono w roku 1885 za pośrednictwem S.Marusieńskiego.



Bibliografia: obiekt nie publikowany; K.Moczulska, J.Śliwa, Identyfikacja ..., Lista II,28, s.96.

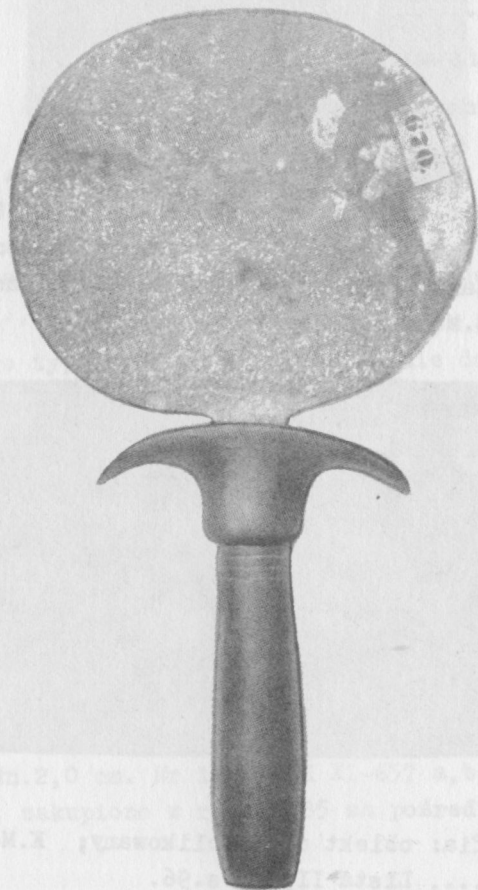


Średnie Państwo (XII dynastia).

Por.: jak nr kat.35.

39. Z w i e r c i a d ł o z metalowym dyskiem (brąz) i drewnianą rękojeścią. Dysk w kształcie lekko spłaszczonego koła, rękojeść w formie kolumnienki z lotosowym kapitelem o charakterystycznie wydłużonych i zwieszonych krawędziach. Trzon kolumny wykonany oddzielnie, połączony z kapitelem przy pomocy niewielkiego wypustu. Na trzonie, tuż poniżej nałożonego kapitelu, trzy ryte rowki obiegające wkoło.

Brąz i drewno. Wys.16,8 cm, wys.dysku wraz z występem 9,3 cm, grub. dysku 0,15 cm. Dysk pokryty zieloną i szarozieloną patyną, grubą i szorstką, odwarstwiającą się. Nr inw. MNK XI-670 (Zbiory Czartoryskich). Z Teb; zakupiono w roku 1885 za pośrednictwem S.Marusieńskiego.



Ryc. 42

Bibliografia: obiekt nie publikowany; K.Moczulska, J.Śliwa, Identyfikacja ..., Lista II,27, s.96.

Średnie Państwo (?).

Por.: W.M.F.Petrie, Objects of daily use, tabl.XXIV; J.Vandier d'Abbadie, Catalogue ..., s.171 n (głównie nr 763, dysk: nr 769).

40. D y s k z w i e r c i a d ł a o owalnym kształcie, z długim występem zwężającym się ku dołowi, służącym do umocowania w rękojeści.

Brąz. Wys. z występem 16 cm, grub.0,7 cm. Patyna szarozielona, gruba, złuszczonej się. Nr inw. MNK XI-669 (Zbiory Czartoryskich). Z Dendera; zakupiono w roku 1885 za pośrednictwem S.Marusieńskiego.



Ryc.43

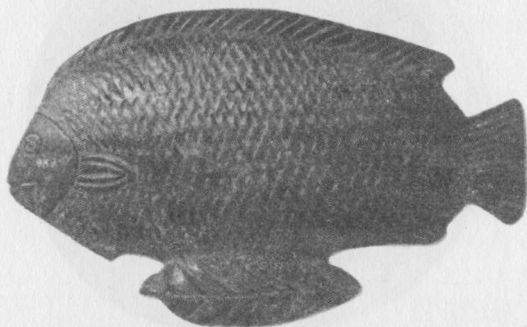
Bibliografia: obiekt nie publikowany; K.Moczulska, J.Śliwa, Identyfikacja ..., Lista II,31, s.96.

Średnie Państwo (?).

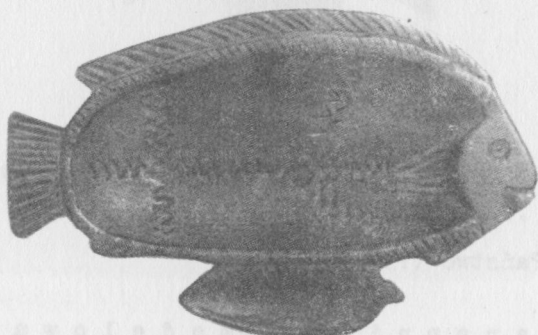
41. S t a r a n n i e w y m o d e l o w a n a m i s e - c z k a do kosmetyków, naśladowująca kształtem korpus ryby (*Tilapia nilotica*) z łodygą w pysku i opadającym ku dołowi listkiem

lotosu (liść ten przylega do korpusu ryby w dolnej części, jak płetwa). Strona zewnętrzna, wypukła, posiada wydobyte przy pomocy linii rytych stylizowane łuski (jako szereg linii zygzakowatych), krótkimi prostymi kreskami pokryte są płetwa grzbietowa i ogonowa; zaznaczono skrzela, oko, pysk. Liniami rytymi oznaczono także żyłkowanie przyległego od dołu liścia. Natomiast druga strona, wewnętrzna, stanowi właściwy pojemnik (większy: ryba, mniejszy: przylegający do niej listek) o wgłębionej powierzchni. W podobny sposób jak od strony zewnętrznej zaznaczona jest płetwa grzbietowa i ogonowa, skrzela, pysk i oko. Przez korpus ryby (wgłębione wewnątrz miseczki) biegnie poziomo ryta linia zygzakowata oraz poprzecznie do niej dwa krótsze elementy (jeden z nich załamany pod kątem prostym).

Ciemny łupek. Utracony fragment łodygi biegnącej od listka w kierunku głowy ryby. Dł.14,2 cm, szer.8,7 cm. Nr inw. XI-686 (Zbiory Czartoryskich). Z Teb; zakupiono w roku 1885 za pośrednictwem S.Marusieńskiego.



Ryc.44



Ryc.45

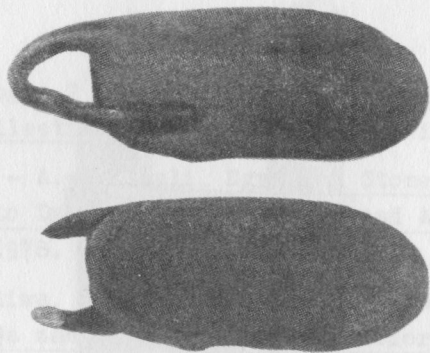
Bibliografia: obiekt nie publikowany; K.Moczulska, J.Sliwa, Identyfikacja ..., Lista II, 13, s.95.

Nowe Państwo (XVIII dynastia ?).

Por.: H.Kayser, Die ägyptischen Altertümer im Roemer-Pelizaus-Museum in Hildesheim, Hildesheim 1973, nr 1601, s.73, ryc.63; H. W. Müller, Ägyptische Kunstwerke ..., A 120.

42. Rodzaj pojemnika na kosmetyki złożonego z dwóch elementów jednakowo ukształtowanych, nasłabujących kształtem korpus gęsi, splecionych szyjami. Wgłębione części wewnętrzne, zwrócone ku sobie, po złożeniu tworzyły właściwy pojemnik, natomiast splecione szyje tworzyły rodzaj zawiasów (obie ruchome części składowe wykonane były z jednego kawałka drewna). Szczególnie starannie modelowana szyja gęsi i głowa z dziobem.

Drewno. Uszkodzony jeden z elementów (złamana szyja ptaka). Dł.13,7 cm, szer.5 cm. Nr inw. MNK XI-948 (Zbiory Czartoryskich). Zakupiono w Egipcie ok. roku 1890.



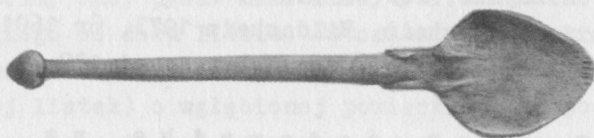
Ryc.46

Bibliografia: obiekt nie publikowany.

Nowe Państwo.

43. Łyżeczka do kosmetyków z długim, okrągłym trzonkiem zwężającym się ku końcowi i zakończonym niewielkim guzkiem, z drugiej strony natomiast ukształtowanym w formie niewyraźnie wymodelowanej główki zwierzęcej przylegającej bezpośrednio do czerpaka. Ta część ma zarys przysadziściego owalu, z wyraźnie wgłębionym pojemnikiem czerpaka. Wyrób niezbyt staranny lub nie wykończony.

Drewno. Dł. 16,3 cm, szer. czerpaka 3,5 cm. Nr inw. MNK XI-694 (Zbiory Czartoryskich). Z Teb; zakupiono w roku 1885 za pośrednictwem S. Marusińskiego.



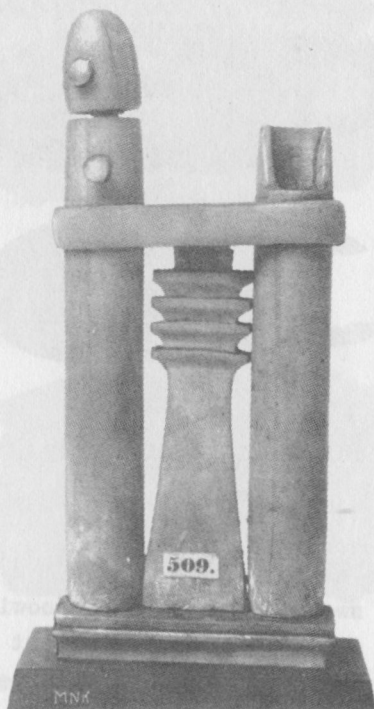
Ryc. 47

Bibliografia: obiekt nie publikowany; K. Moczulska, J. Śliwa, Identyfikacja ..., Lista II, 20, s. 96.

Nowe Państwo (?).

Por.: I. Wallert-Gamer, Der verzierte Löffel, Wiesbaden 1967.

44. E t u i n a k o h l złożone z dwóch oddzielnych, cylindrycznych pojemników umocowanych pionowo na wspólnej podstawie w pewnej odległości od siebie i połączonych poprzeczką w górnej



Ryc. 48

części. Przestrzeń pomiędzy obu pojemnikami wypełnia wymodelowany plastycznie symbol dżed. W obu pojemnikach cylindryczne otwory gł. 3,4 cm i 8,4 cm (jeden z nich do połowy wypełniony pozostałością kohlu). Pojemnik z lewej strony posiada zachowaną zatyczkę kościaną z drewnianym czopem (oraz dwa kościane czopki mocujące). W poprzeczce usytuowanej w górnej części etui znajduje się otwór na stylos (pałeczka do nakładania kohlu), odpowiedni otwór usytuowany na tej samej linii znajduje się także w podstawie.

Kość o zabarwieniu jasnobrązowym (kość słoniowa?). Wys. 15,8 cm. Nr inw. MNK XI-509 (Zbiory Czartoryskich). Z Teb; zakupiono w roku 1884 za pośrednictwem S. Marusieńskiego.

Bibliografia: obiekt nie publikowany; K. Moczulska, J. Śliwa, Identyfikacja ..., Lista I, 15, s. 90.

Nowe Państwo (?).

Por.: G. Bénédite, Objets de toilette, Part 1 (Cat. gén.), Le Caire 1911, nr 44.528, s. 32, tabl. XIV (potrójny pojemnik, pewne różnice w ukształtowaniu).

#### Wykaz skrótów

K. Bulas, CVA Pologne 2 - K. Bulas, Corpus Vasorum Antiquorum, Pologne 2, Collections de Cracovie, Cracovie-Varsovie 1935.

A. el-Khouli, ESV - A. el-Khouli, Egyptian Stone Vessels. Predynastic Period to Dynasty III. Typology and Analysis. Vols. I, II, III. Mainz 1978.

K. Moczulska, J. Śliwa, Identyfikacja... - K. Moczulska, J. Śliwa, Identyfikacja zabytków egipskich ze Zbiorów Czartoryskich z wykazami zakupów z lat 1884 i 1885. Prace Archeologiczne 14, Studia z Archeologii Śródziemnomorskiej 1, Zeszyty Naukowe UJ CCLXXXII, Kraków 1972, s. 85-104.

H.-W. Müller, Ägyptische Kunstwerke... - H. W. Müller, Ägyptische Kunstwerke, Kleinfunde und Glas in der Sammlung E. und M. Kofler-Truniger, Luzern. Berlin 1964.

PM I, 2 - B. Porter, R. L. B. Moss, Topographical Bibliography of Ancient Egyptian Hieroglyphic Texts, Reliefs and Paintings. I. The Theban Necropolis. Part 2. Royal Tombs and Smaller Cemeteries, Oxford 1964.

W.M.F.Petrie, FF and SV - W.M.F.Petrie, Funeral Furniture and Stone Vases (British School of Archaeology in Egypt and Egyptian Research Account, Vol.59), London 1937.

J.Vandier d'Abbadie, Catalogue - J.Vandier d'Abbadie, Catalogue des objets de toilette égyptiens. Musée du Louvre, Département des Antiquités Égyptiennes, Paris 1972.

V.Webb, AGF - V.Webb, Archaic Greek Faience. Miniature Scent Bottles and Related Objects from East Greece, 650-500 B.C., Warminster 1978.