

# Lewartowski, Kazimierz

---

## Problem egejskiej pojazdów kołowych z epoki brązu w świetle źródeł i literatury

---

Studia Archeologiczne 4, 59-91

---

1985

Artykuł został zdigitalizowany i opracowany do udostępnienia w internecie przez **Muzeum Historii Polski** w ramach prac podejmowanych na rzecz zapewnienia otwartego, powszechnego i trwałego dostępu do polskiego dorobku naukowego i kulturalnego. Artykuł jest umieszczony w kolekcji cyfrowej [bazhum.muzhp.pl](http://bazhum.muzhp.pl), gromadzącej zawartość polskich czasopism humanistycznych i społecznych.

Tekst jest udostępniony do wykorzystania w ramach dozwolonego użytku.

Kazimierz Lewartowski

## PROBLEM EGEJSKICH POJAZDÓW KOŁOWYCH Z EPOKI BRĄZU W ŚWIETLE ŹRÓDEŁ I LITERATURY

Temat pojazdów egejskich epoki brązu poruszany był w literaturze naukowej wielokrotnie. Kilka przyczyn składa się na duże nim zainteresowanie. Pierwszą z nich i zarazem najstarszą jest powiązanie zagadnienia rydwanów egejskich z homerycką kwestą sposobu używania wozów wojennych, nadal nierozstrzygniętą. Drugą ważną przyczynę ciągłego powracania wielu badaczy do tego tematu stanowi całkowity właściwie brak źródeł archeologicznych do poznania pojazdów z obszaru kultury egejskiej. Tak więc jesteśmy skazani jedynie na analizę materiału ikonograficznego i tekstów pisma linearnego B. Uzyskiwane w ten sposób odpowiedzi na rodzące się pytania dotyczące budowy, sposobów używania czy chronologii wozów są niepewne, nie mają charakteru wniosków ostatecznych i wielu badaczy nie zadowolają. Trzeba więc dalej poszukiwać możliwości rozwiązania problemu. Swe znaczenie temat pojazdów egejskich zawdzięcza również i temu, że z posiadanych przez nas źródeł wnioskujemy o poważnej roli odgrywanej przez rydwany w kulturze epoki późnego brązu na terenie Grecji i Krety.

Dysponujemy stosunkowo obfitym materiałem dotyczącym pojazdów egejskich. Przede wszystkim są to źródła o charakterze ikonograficznym dostarczające największej ilości informacji. Na drugim miejscu znajdują się źródła pisane, które uzupełniają poprzednią grupę i wreszcie najskromniejsza część - materialne pozostałości starożytnych zaprzęgów.

### A. ŹRÓDŁA IKONOGRAFICZNE

#### 1. Gliptyka

Najwięcej pieczęci i pierścieni z przedstawieniem zaprzęgu pochodzi z Krety. Są to: pierścień z Avdou (ryc.1- PM



1. Avdou - przerys odcisku pierścienia z agatu, dł.0,028 m, szer.0,021 m, PM I-II A, Ashmolean Museum 1938.1051 (Evans PM IV, fig.803)

I-II A) <sup>1</sup>, odciski tej samej pieczęci z H.Triada i Sklavokampos (PM I B) <sup>2</sup>, gemma z Knossos (ryc.2 - PM I B) <sup>3</sup>, pieczęć cylindryczna z Astrakous (ryc.3 - PM II-III) <sup>4</sup>, i pieczęć z Lastros (PM III) <sup>5</sup>. Na Łądzie Greckim odkryto: złoty pierścień w okręgu grobów szybowych A w Mykenach (ryc.4 - SH III-PH I) <sup>6</sup> oraz 2 pieczęcie w grobie kopułowym w Vaphio (PH IB) <sup>7</sup>. Na Cyprze natrafio-

<sup>1</sup> V.Kenna, Cretan Seals with Catalogue of the Minoan Gems in the Ashmolean Museum, Oxford 1960, s.133, nr 308, tabl.12 i 23.

<sup>2</sup> D.Levi, Annuario della Regia Scuola Archeologica di Atene ..., Bergamo nr 8-9, 1929, poz.117, ryc.133.

<sup>3</sup> H.Walters, Catalogue of the Engraved Gems and Cameos Greek, Etruscan and Roman in the British Museum, London 1926, nr 79, tabl.I, Evans PM IV, s.815-816.

<sup>4</sup> Evans PM IV, s.425-426.

<sup>5</sup> Hematytowa pieczęć okrągła, średn.0,02 m, zbiór N.Metakssa, Heraklion, S.Alexiou, Neuen Wagendarstellungen aus Kreta, AA 1964, s.803-804, ryc.7.

<sup>6</sup> H.Schliemann, Mycenae. A Narrative of Researches and Discoveries at Mycenae and Tiryns, London 1878, s.223-224; CMS I, nr 15.

<sup>7</sup> a) Pieczęć okrągła z sardoniksu, Muzeum Narodowe w Atenach, V.Kenna, op.cit. (p.1), s.52-55, CMS I, nr 229.

b) Pieczęć o kształcie migdału, sardoniks, Muzeum Narodowe w Atenach, V.Kenna, op.cit. (p.1), s.52-55, CMS I, nr 230.



2. Knossos - przerys odcisku gemmy  
z karneolu, PM I B, British Museum 79  
(Evans, PM IV, fig.795)

no na przyłładku Analiondas na odcisk pieczęci cylindrycznej  
(P.Cypr. II) <sup>8</sup>.

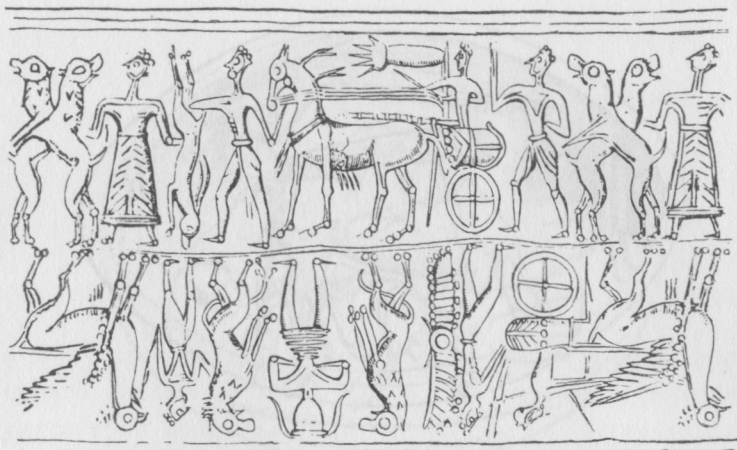
Informacje zawarte w zabytkach gliptyki egejskiej, nieraz  
bardzo szczegółowe, dotyczą jedynie rydwanów i głównie ich wozes-  
nej fazy - PM I, PH I: pieczęć z Astrakous ma wyraźne ślady wpły-  
wów wschodnich, a A.Evans uważał ją za wytwór cypro-minojski <sup>9</sup>;  
natomiast najpóźniejsza pieczęć z Lastros z powodu bardzo schema-  
tycznego potraktowania tematu (podobnie zresztą jak migdałowa  
pieczęć z Vaphio) jest mało istotnym źródłem dla prezentowanych  
tu rozważań <sup>10</sup>.

Przy niewielkich wymiarach zdobionych powierzchni (do 0,035  
m) artystom udało się umieścić na nich ogromną ilość detali.  
Szczególnie ciekawe są pod tym względem: pieczęć z Vaphio (okrą-

<sup>8</sup> Odcisk pieczęci na powierzchni glinianego pitosa, dł.  
0,095 m, wys.0,03 m, Muzeum Cypryjskie w Nikozji 1953/IX-3/6. Za-  
bytek ten został włączony do niniejszych rozważań ze względu na  
opinię H.Catlinga i V.Karageorghisa, Minoica in Cyprus, BSA, 55  
1960, s.124 - dzieło rzemieślnika egejskiego lub jego potomków.  
Por. H.Buchholz, V.Karageorghis, Prehistoric Greece and Cyprus,  
New York 1973. Natomiast V.Kenna, BSA, 55 1960, s.122-123 - pie-  
częć nieminojska, silny wpływ XIX dynastii egipskiej.

<sup>9</sup> Evans PM IV, s.425. Natomiast V.Kenna, op.cit. (p.1), s.64  
- wytwór minojski z wpływami wschodnimi.

<sup>10</sup> Wbrew opinii S.Alexiou, op.cit. (p.5), s.803-804, J.Sakel-  
larakis, Das Kuppelgrab A von Archanes und das kretisch-mykenis-  
che Tieropferrituel, Präh.Zeit., 45, 1970, s.211 uważa pieczęć  
z Lastros za fałszyfikat.



3. Astrakouss - przerys odcisku pieczęci cylindrycznej z hematytu, PM II-III, Muzeum Narodowe w Herakleionie 1460 (Evans PM IV, fig.351)



4. Mykeny, grób szybowy IV - przerys odcisku pierścienia ze złota, dł.0,035 m, SH III-PH I, Muzeum Narodowe w Atenach 240 (Evans, PM IV, fig.564)

gła) i pierścien z Avdou. Dzięki nim możemy zorientować się we wszystkich niemal elementach upręży, konstrukcji dyszli oraz, z pewnym przybliżeniem, budowie nadwozia i kół. Dalszych ważnych informacji dostarcza odcisk pieczęci z H.Triada, z którego nie zachowała się niestety część przedstawiająca sam pojazd. Złoty pierścien z Myken pozwala zapoznać się ze szczegółami dotyczący-

mi budowy lub zdobienia nadwozia oraz z jednym ze sposobów używania rydwanu, natomiast artysta pominął całkowicie lejce, dyszel oraz uprząż. Gemma z Knossos, chociaż ukazuje przedstawienie mało realistyczne, służyć może rozważaniom na temat systemu dyszli, jarzma oraz wyodrębnieniu na jej podstawie osobnego typu nadwozia.

Tak więc gliptyka zalicza się do najważniejszych źródeł, dzięki ogromnej ilości ważnych szczegółów, jakie można w jej wytworach odnaleźć. Trzeba również zaznaczyć, że pierścienie, pieczęcie i gemmy dotrwały do naszych czasów w dość dobrym stanie, dzięki czemu sceny na nich widoczne zachowane są często w całości, co pozwala ocenić pierwotny zamysł artysty (np. freski odkryto w niewielkich fragmentach i skazani jesteśmy jedynie na rekonstrukcję) <sup>11</sup>.

## 2. Relief monumentalny

Reliefy monumentalne z wizerunkami pojazdów egejskich to 5 stel kamiennych z okręgu grobów szybowych A w Mykenach: I, IV, V, VIII, IX z okresu PH I <sup>12</sup>.

Ze względu na zły stan zachowania, jak również styl tych płaskorzeźb niewiele szczegółów można z nich wyczytać. Wiadomo, że ukazują one rydwany (z jednym może wyjątkiem: VIII) o prostokątnym nadwoziu. Inne detale zostały przez artystów pominięte. Stele mykeńskie są natomiast niezwykle cennym źródłem do poznania sposobów stosowania wczesnych rydwanów, ich roli w kulturze tych czasów i przypisywanej im symboliki, dzięki ukazaniu pojazdów w rozbudowanych scenach tworzących różne konteksty. Wszystkie jednak stele są, mimo sporych rozmiarów (osiągają ponad metr wysokości i szerokości), bardzo trudne do interpretacji i dyskusyjne, dlatego nasuwające się wnioski należy traktować z pewną ostrożnością.

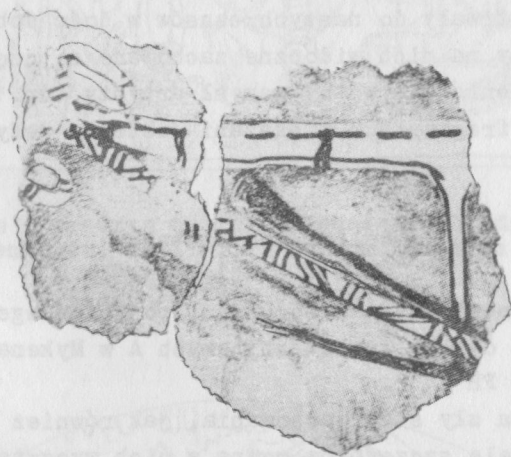
---

<sup>11</sup> Nie biorę pod uwagę pierścienia z Thisbê, ponieważ powszechnie jest uważany za falsyfikat, por. L. Banti, Myth in Pre-classical Art, AJA, 58 1954, s. 308.

<sup>12</sup> Stela I: wys. 1,12 m, szer. 1,23 m, stela IV: 1,25 m, 1,12 m, stela V: 1,33 m, 1,06 m. H. Schliemann, op. cit. (p. 6), s. 81-82, 88-89, G. Karo, Die Schachtgräber von Mykenai, München 1931, s. 168-172; stela VIII, IX: E. Vermeule, Greece in the Bronze Age, Chicago 1966, s. 92, ryc. 17:c,d.

### 3. Malarstwo ścienne

Dysponujemy dość dużą liczbą mniej lub bardziej fragmentarycznie zachowanych scen, w których uczestniczą rydwany. Są to fragmenty z Knossos (PM II) <sup>13</sup>, starszego pałacu w Tirynsie (PH III A) <sup>14</sup>, megaronu w Mykenach (PH III A, ryc.5) <sup>15</sup>, młodsze-



5. Mykeny - przerys fragmentu fresku,  
wys.0,90 m, dł.0,115 m, PH III A,  
Muzeum Narodowe w Atenach  
(Rodenwaldt, AM XXXVI, s.235, ryc.1)

<sup>13</sup> a) 6 odłamków z płd. części pomieszczenia magazynowego w płd. skrzydle pałacu, Muzeum Narodowe w Herakleionie, S.Alexiou, op.cit. (p.5), s.785-804, ryc.1-4; M.Cameron, Unpublished Fragments of Chariot Frescoes from Knossos, AA 1967, s.330-344.

b) Muzeum w Herakleionie. Oryginału nie zidentyfikowano w Muzeum; istnieje tylko kolorowa kopia pierwszego przerysu pozostawiona przez G.Rodenwaldta, obecnie w posiadaniu H.Reusch. G.Rodenwaldt, Der Fries des Megarons von Mykenai, Halle 1921, s.24 oraz 66, przyp.80; S.Alexiou, op.cit. (p.5), s.798-799, rys.5.

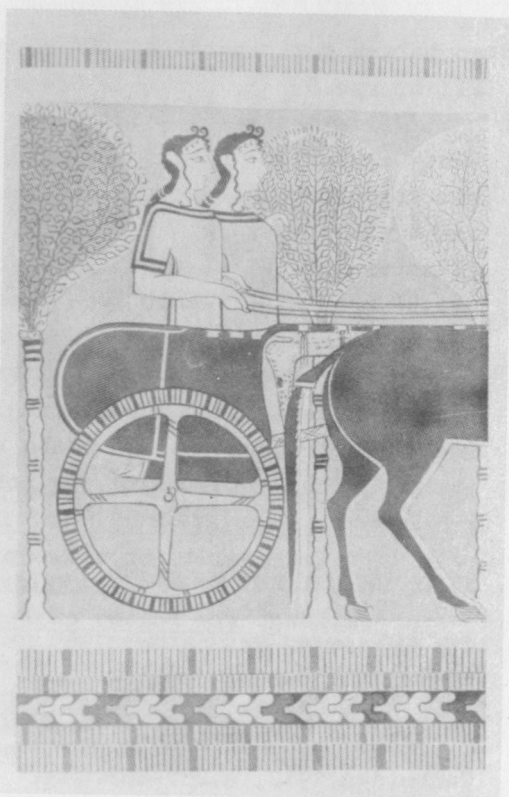
<sup>14</sup> Muzeum Narodowe w Atenach, G.Rodenwaldt, Die Fresken des Palastes Tiryns II, Athen 1912, s.9-13, poz.4,5,7-14.

<sup>15</sup> Muzeum Narodowe w Atenach, G.Rodenwaldt, Fragmente mykenischer Wandgemälde, AM, XXXVI 1911, 245, poz.e,f oraz tenże, op.cit. (p.13), s.41-44, poz.15-21.

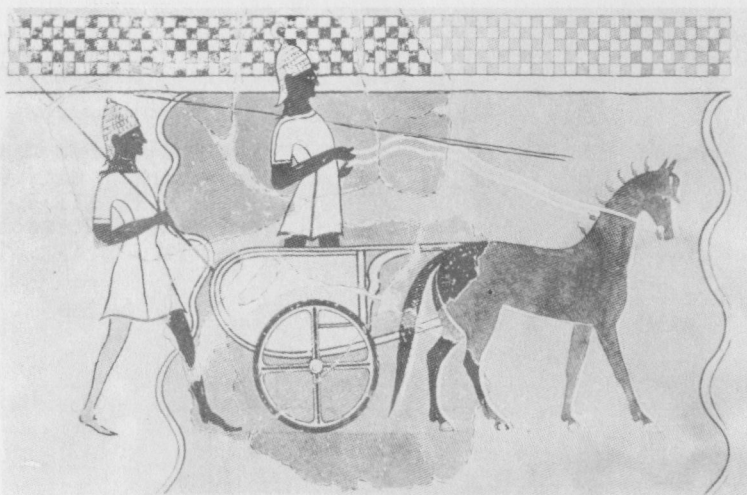


6. Tiryns - przerys fragmentu  
fresku polowania, szer.0,095 m,  
wys.0,115 m, PH III B, Muzeum  
Narodowe w Atenach  
(Evans PM IV, fig.811)

7. Tiryns - rekonstrukcja  
rysunkowa fragmentu fresku  
polowania, wys.0,40 m,  
PH III B, Muzeum Narodowe  
w Atenach (Rodenwaldt,  
Tiryns II, tabl.XII)







8. Pylos - rekonstrukcja fresku, wys.0,33 m,  
dł.0,315 m, PH III B, Muzeum w Chora  
(Lang PN II, tabl.123)

go pałacu w Tirynsie (PH III B, ryc.6,7)<sup>16</sup>, pałacu w Pylos (PH III B, ryc.8)<sup>17</sup>, pałacu w Orchomenos (PH III)<sup>18</sup>.

Malowidła ściennie to główne źródło do poznania budowy rydwanów egejskich. Dzięki ogromnej precyzji wykonania, zróżnicowaniu kolorów poszczególnych elementów konstrukcji, dbałości o oddanie wszystkich detali upręży, dyszli, kół i nadwozia pozwalają na zrozumienie i rozstrzygnięcie wielu problemów, jakie powstają przy studiowaniu tych zagadnień. Oczywiście nie wszystkie z wymienionych tu fragmentów są równie przydatne. Najwięcej istotnych informacji zawierają freski z Knossos, malowidła z Tirynsu, Pylos i Myken w swych najlepiej zachowanych partiach<sup>19</sup>. Pozostałe fragmenty są za słabo czytelne, choć i one dostarczają pewnej liczby informacji, ale ich znaczenie jest drugoplanowe.

<sup>16</sup> G.Rodenwaldt, op.cit. (p.14), s.96-129, ryc.40-4, tabl. XI:2, XII, XIV:3,9, XVII.

<sup>17</sup> M.Lang, The Palace of Nestor in Western Messenia, t.II: The Frescoes, Princetown 1969, s.73, tabl.18, fragm.26.H.64 oraz 27.H.64.

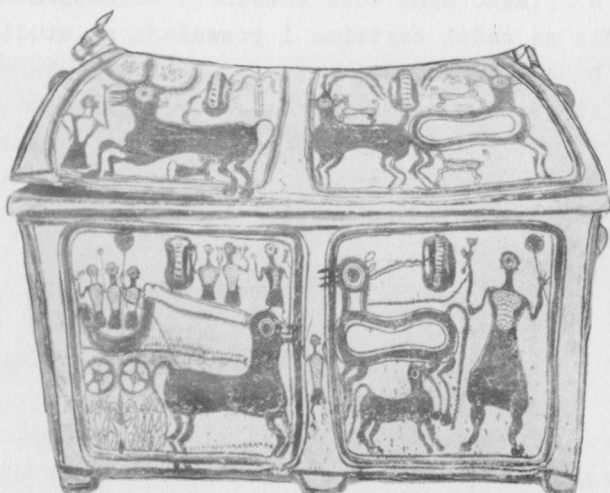
<sup>18</sup> H.Bulle, Orchomenos I. Die älteren Aussiedlungsschichten, München 1907, tabl.28; A.Wace, M.Tompson, Prehistoric Thessaly, being some account of recent Excavations and Explorations ..., Cambridge 1912, s.235-237.

<sup>19</sup> Knossos: por. (p.13); Tiryns: por. (p.14), poz.7-11 i 14 oraz (p.16), Pylos: fragment 26:H.64; Mykeny: por. (p.15) poz.1, 16,21.

Malowidła ściennie pozwalają również na zapoznanie się ze sposobami używania rydwanów i ich rolą w kulturze. Sam fakt umieszczania ich wizerunków na ścianach pałaców tworzy istotną przesłankę.

#### 4. Larnaksy

Niewielka grupa zabytków z Krety: H.Triada (PM III) <sup>20</sup>, Episkope (PM III, ryc.9) <sup>21</sup>, Zafer Papoura (PH III?) <sup>22</sup>, oraz z łądu greckiego: fragmenty z Myken (PH III A:2) <sup>23</sup> i larnaks z Tanagry (PH III B-C) <sup>24</sup>.



9. Episkope - larnaks terakotowy, wys.0,675 m, dż.1,295 m, PM III, Muzeum w Hierapetra (Marinatos, Hirmer 1976, tabl.132)

<sup>20</sup> Sarkofag porosowy, dż.1,37 m, wys.0,69 m, szer.0,45 m, Muzeum Narodowe w Herakleionie, R.Paribeni, Il sarcofago dipinto di Hagia Triada, Monumenti Antichi della Accademia Nazionale dei Lincei, 19, Milano 1908, s.1nn.

<sup>21</sup> N.Platon, Istoria tou Ellenikou Ethnous, Athinaí 1970, s.336.

<sup>22</sup> Larnaks terakotowy znaleziony w grobie 9, A.Evans, The Prehistoric Tombs of Knossos, Archaeologia or Miscellaneous Tracts Relating to Antiquity, London, 59 1905, s.418.

<sup>23</sup> 2 fragmenty larnaksu glinianego, 0,17x0,115 m i 0,17x0,195 m, wykop na terenie Budowli na Tarasie Cyklopim, E.French, Chariot Larnax from Mycenae, BSA, 56 1961, s.88-89.

<sup>24</sup> Grób XXII, terakota, Muzeum w Tebach, P.Fraser, Archaeological Reports, 16 1969-1970, s.16-17; T.Spyropoulos, Mycenaean Sarkophagi from Tanagra, Archaeology, New York, 25 1975, s.207.

Mamy tu do czynienia z larnaksami-sarkofagami znalezionymi w grobach z zawartym w nich materiałem kostnym. Jedynie fragmenty mykeńskie, odkryte na terenie akropolii budzą pewne kontrowersje. Ponieważ nie było w pobliżu jakichkolwiek dowodów na istnienie tam pochówków, pełnił on chyba rolę wanny<sup>25</sup>.

Sposób zdobienia prezentowanych tu zabytków jest różny: sarkofag z H.Triada wykonany z porosu, pokryty jest dekoracją malarską w technice przypominającej malowidła ścienne, a określonej jako "pół-fresk"<sup>26</sup>; pozostałe zbliżają się do malarstwa wazowego.

Najciekawszym i wyjątkowo wymownym zabytkiem tej grupy jest sarkofag z H.Triada. Mimo dość znacznego zniszczenia powierzchni, malowidła są nadal czytelne i pozwalają na studiowanie szczegółów budowy pojazdów i uprzęży. Pozostałe larnaksy bądź ze względu na zły stan zachowania, bądź styl dekoracji mogą służyć jedynie do rozważań nad rolą pojazdów egejskich - umieszczenie ich wizerunków na sarkofagach zdaje się wskazywać na związek rydwanów z obrządkiem pogrzebowym i prawdopodobnie wierzeniami.

## 5. Modele

Jedyny znany model z brązu to grupa z groty Psychro na Krecie (PM I)<sup>27</sup>. Jest on zachowany częściowo - brak nadwozia - przez co trudno określić z jakim pojazdem mamy tu do czynienia. Mimo widocznych uproszczeń jak zagięcia osi, "uprzęż" w postaci pręta przechodzącego na wylot przez szyje zwierząt, znajdujemy w tym zabytku istotne informacje dotyczące podłogi, kół i osi.

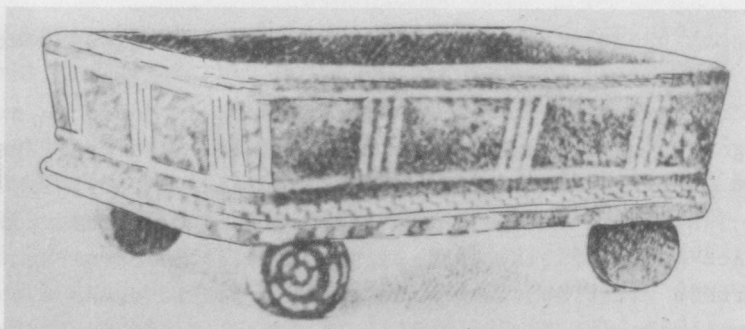
Dysponujemy natomiast większą ilością przedstawień terakotowych. Można podzielić je na dwie grupy. Do pierwszej zaliczymy 3 zabytki wyróżniające się starannością wykonania, dużą ilością szczegółów, próbą realistycznego oddania rzeczywistości: model

---

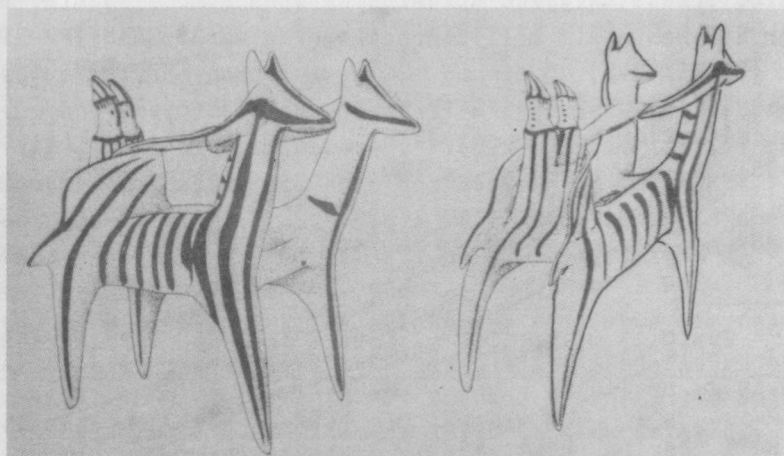
<sup>25</sup> E.French, op.cit. (p.23), s.89; natomiast E.Vermeule, Painted Mycenaean Larnakes, JHS, 85 1965, s.124 zalicza do larnaksów-trumien.

<sup>26</sup> Ch.Long, The Ayia Triadha Sarcophagus ..., SIMA XLI, Götteborg 1974, s.21.

<sup>27</sup> Dł.0,12 m, Muzeum Narodowe w Heraklionie 417, L.Stella, La civiltà Micenea nei documenti contemporanei, Roma 1965, ryc. 75; J.Wiesner, Fahren und Reiten, Göttingen 1968, s.33-34, ryc. 3:a.



10. Palaikastro - model terakotowy, dł.0,14 m, ŚM I, Muzeum Narodowe w Herakleionie (Evans PM IV, fig.787)



11. Mykeny, Dom na Cytadeli - rekonstrukcja rysunkowa grupy terakotowej na podstawie 124 fragmentów grup rydwanowych, PH III A-C, Muzeum w Nauplion (Tamvaki BSA 68, s.233, fig.15)

z Palaikastro (ŚM I, ryc.10)<sup>28</sup>, fragment grupy z Apesokari (PM III)<sup>29</sup> i model z Mega Monasterion (PH III B)<sup>30</sup>. Model z Palaikastro jest naszym głównym źródłem do poznania pojazdów czterokołowych o przeznaczeniu towarowym. Dekoracja malarska jego po-

<sup>28</sup> R.Bosanquet, R.Dawkins, The Unpublished Objects from the Palaikastro Excavations 1902-1906, BSA, 24 1923 - Suppl.Pap.I, s.17.

<sup>29</sup> Dł.0,14 m, wys.0,13 m, Muzeum w Herakleionie, S.Alexiou, op.cit. (p.5), s.803-804, ryc.8.

<sup>30</sup> Muzeum w Volos, A.Megaw, Archaeological Reports 1964-1965, s.20, ryc. na pierwszej stronie okładki.

wierzchni ukazuje, choć niejednoznacznie, szczegóły konstrukcji kół i nadwozia.

Fragment figurki z Apesokari pokazujący jedno ze zwierząt pociągowych jest nadzwyczaj cennym źródłem informacji na temat jarzma i uprzągnięcia. Natomiast najważniejszym zabytkiem z tej grupy jest model z Mega Monasterion przedstawiający rydwan i ciągnące go zwierzęta. Występują tu wprawdzie pewne uproszczenia, ale trzeba wziąć pod uwagę, iż jest to jedyne znane wyobrażenie trójwymiarowe rydwanu egejskiego o dużym stopniu realizmu, szczególnie w ukształtowaniu nadwozia, dyszla i jarzma, nie pozostawiające wątpliwości co do rzutu poziomego pudła pojazdu.

Drugą grupę tworzą zabytki o bardzo zbliżonym do siebie wyglądzie, przedstawiające uproszczony sposób modelowania. Pochodzą one przede wszystkim z łańdu greckiego: z Markopoulo (PH III) <sup>31</sup>, Myken (PH III B-C) <sup>32</sup>, ponad 120 przemieszanych fragmentów z Domu na Cytadeli mykeńskiej (PH III A-C, ryc.11) <sup>33</sup>, z Prosymny (PH III B) <sup>34</sup>, Tirynsu (PH III) <sup>35</sup>, prawdopodobnie z Argolidy (PH III) <sup>36</sup>. Również na wyspach znajdują się takie grupy terakotowe: Ialysos na Rodos (1400-1200 r.p.n.e.) <sup>37</sup>, H.Irini na Keos (PH III) <sup>38</sup> i Phylakopi na Melos (PH III C) <sup>39</sup>. Istnieją ponadto li-

---

<sup>31</sup> Wys.0,13 m, dł.0,14 m, Louvre CA 2959, S.Mollard-Besques, Catalogue raisonne des figurines et reliefs en terre-cuite ..., Paris 1954, nr 1.

<sup>32</sup> Wys.0,10 m, F.Winter, Die Typen der figürlichen Terracotten, Bd I, Berlin, Stuttgart 1903, tabl.2:6.

<sup>33</sup> A.Tamvaki, Some Unusual Mycenaean Terracottas from the Citadel House Area, 1954-1969, BSA, 68 1973, s.231-237.

<sup>34</sup> Dł.0,072 m, wys.0,073 m, znaleziona w grobie XXII, Muzeum Narodowe w Atenach, C.Blegen, Prosymna. The Helladic Settlement Preceding the Argive Heraion, Cambridge 1937, s.365-366, nr 416, ryc.618.

<sup>35</sup> Grupa z tzw. South Syrix N E Z<sub>2</sub>, uwaga E.French w: K.Wardle, A.Group of Late Helladic IIIB:2 Pottery from Mycenae, BSA, 68 1973, s.346-348, ryc.24-25, tabl.62:b,e.

<sup>36</sup> Wys.0,10 m, zbiór A.B.Cooka, A.Wace, Chamber Tombs at Mycenae, London 1932, s.216-217, tabl.XXIV:a.

<sup>37</sup> Z grobu V, wys.0,075 m, British Museum B.2, A.Furtwängler, G.Loeschke, Mykenische Wasen. Vorhellenistische Thongefässe aus dem Gebiet des Mittelmeeres, Berlin 1886, s.9, 11, tabl.XI:68.

<sup>38</sup> Sektor A, pomieszczenie XIII, J.Caskey, Excavations in Keos, 1960-1961, Hesperia, Baltimore, 31 1962, s.273, tabl.99:c.

<sup>39</sup> Znaleziona na terenie sanktuarium, M.Caskey, News Letter from Greece, AJA, 82 1978, s.351, ryc.23.

czne fragmenty terakot z Myken z tzw. Bothrosa Atreusa<sup>40</sup>, drobne odłamki prawdopodobnie woźniców z Phylakopi na Melos<sup>41</sup> i inne.

Te grupy terakotowe składają się z dwóch schematycznie przedstawionych zwierząt, z których każde ma tylko jedną nogę przednią i jedną tylną oraz z zarysu pudła pojazdu doczepionego do ich tyłów. Rolę kół pełnią tylne nogi zwierząt, w wozie widać od 1 do 3 ludzi, zamiast dyszla lub lejców występuje szeroki, płaski, lekko wygięty pas gliny dochodzący do szyj koni. Całość pokryta jest dekoracją malarską w postaci linii biegnących zazwyczaj równolegle wzdłuż nóg, szyj, uszów, tułowi i lejców oraz w poprzek pysków, tułowi i lejców. Przydatność tych figurek do badań nad wozem egejskim jest raczej niewielka<sup>42</sup>. Jedynie okoliczności znalezienia - groby i sanktuaria - pozwalają na wnioski o roli rydwanu.

Do niniejszego przeglądu nie włączyłem figurek przedstawiających jedno rogate zwierzę i doczepionego doń z tyłu człowieka. Według R.Higginsa, są to sceny orki a nie grupy rydwanowe<sup>43</sup>.

Wypada natomiast wspomnieć tu jeszcze o niezwykłym naczyniu z Karphi (1200-1000 r.p.n.e)<sup>44</sup>. Jest to ryton o postaci stylizowanego pojazdu na 3 kołach, ciągniętego przez 3 woły. Posiada on zbiornik w kształcie kilku nałożonych na siebie pierścieni, które tworzą zarazem podłogę pojazdu. Płyn można było nalewać doń przez otwór w głowie woźnicy, a dalej wpływały one poprzez puste wewnątrz ręce i stylizowane lejce do głów zwierząt, lub przez ciało woźnicy do zbiornika. W najniższej głowie zwierzęcej znajdował się otwór, którym ciecz wypływały. Rola kultowa tego naczynia wydaje się niewątpliwa<sup>45</sup>, a więc i tu występuje powiązanie pojazdów z wierzeniami lub rytuałem.

---

40 E.French, Pottery Groups from Mycenae: A Summary, BSA, 58 1963, s.45-46.

41 M.Caskey, op.cit. (p.39), s.348.

42 A.Tamvaki, op.cit. (p.33), s.230.

43 R.Higgins, Greek Terracottas, London 1962, s.15.

44 Wys.0,5 m, Muzeum Narodowe w Herakleionie 11044, M.Seiradaki, Pottery from Karphi, BSA, 55 1960, s.28, tabl.13:a-c.

45 J.Wiesner, op.cit. (p.27), s.34.

## 5. Malarstwo wazowe

Jest to ogromna grupa naczyń, zwłaszcza kraterów z okresu PH III A-C o dekoracji malarzkiej, przedstawiającej rydwany w tak zwanym stylu obrazowym (Pictorial Style). Wyliczenie ich nie byłoby celowe, natomiast należy zastanowić się nad pochodzeniem i znaczeniem tych źródeł.



12. Mykeny, ściana porosowa między grobami Klitemnestry i Ajgistosa - fragment krateru glinianego, wys.0,32 m, PH III B, Muzeum Narodowe w Atenach (Marinatos, Hirmer 1976, tabl.258)

Oprócz mniej licznej grupy naczyń pochodzących z ładu greckiego (ryc.12), głównie z okresu PH III C, ogromna większość została znaleziona na Cyprze, Rodos i Bliskim Wschodzie - zwłaszcza w Syrii <sup>46</sup>. Od lat trwa w literaturze dyskusja nad miejscem produkcji tych naczyń. Dominują dwa poglądy. Według pierwszego wytwarzano je na Peloponezie z myślą o eksporcie na Wschód i dlatego noszą wyraźne wpływy tych terenów - produkcja obliczona na konkretny rynek i dostosowana do gustów i przyzwyczajzeń klientów <sup>47</sup>. Na obszarze Grecji znajdują się niewielkie ilości takich

<sup>46</sup> V.Hankey, Mycenaean Pottery in the Middle East: Notes on Finds since 1951, BSA, 62 1967, s.107-149, F.Stubbings, Mycenaean Pottery from the Levant, Cambridge 1951, s.1nn.

<sup>47</sup> H.Catling, A.Millett, A Study in the Composition Patterns of Mycenaean pottery from Cyprus, BSA, 60 1965, s.213-214.

naczyń, co mogło być spowodowane wysyłaniem większości wytworów za granicę lub też nie składaniem ich do grobów, co zmniejszało szanse przetrwania (większość naczyń z Cypru odkryto w grobach, natomiast z Łądu Greckiego - na terenie osad). Zwraca się również uwagę na występujące zależności między malowidłami na naczyniach a freskami z łądu <sup>48</sup>.

Druga hipoteza głosi, że na Cyprze i Bliskim Wschodzie osiedlało się dużo rzemieślników mykeńskich, którzy kontynuowali tu wytwarzanie ceramiki. Oddzielenie jednak miejsca produkcji od Grecji spowodowało standaryzację typów scen, powielanie ciągle tych samych, przywiezionych wzorów oraz uleganie wpływom miejscowym <sup>49</sup>. Tym prawdopodobnie można wytłumaczyć dużą trwałość motywów, spośród których rydwany należą do najczęstszych <sup>50</sup>.

Wydaje się, że odpowiedzi na te pytania mogą udzielić analizy obemiczne i fizyczne, głównie oparte na pomiarach aktywacji neutronowej, dokonane na fragmentach ceramicznych i złożach gliny. Badania takie rozpoczęte na niewielką skalę w latach sześćdziesiątych <sup>51</sup> oraz na większą w siedemdziesiątych <sup>52</sup> zostały niestety przerwane. Dotychczasowe wyniki zdają się wskazywać na Grecję lądową i Cypr jako ośrodki produkcji <sup>53</sup>.

Niezależnie od rezultatów badań wydaje się, że ceramika określana jako lewanto- lub cypro-mykeńska pozostaje w dużym związku z ośrodkami mykeńskimi, jednak duża standaryzacja malowideł <sup>54</sup> i związana z nią schematyzacja przedstawień ograniczają

---

<sup>48</sup> S.Immerwahr, Three Mycenaean Vases from Cyprus in the Metropolitan Museum of Art, AJA, 49 1945, s.555. Natomiast A.Furumark, Mycenaean Pottery, vol.I, Stockholm 1941, s.436-437 uważa te zależności za niewielkie i dotyczące krótkiego okresu.

<sup>49</sup> F.Stubbings, op.cit. (p.46), s.52.

<sup>50</sup> E.Vermeule, The Decline and End of Mycenaean and Minoan Culture, A Land Called Crete, Northhampton 1967, s.95-96.

<sup>51</sup> H.Catling. A.Millett, op.cit. (p.47), s.212-224.

<sup>52</sup> Neutron Activation Analysis of Archaeological Ceramics from Cyprus Connecticut 1973, s.1nn; Acts of the International Archaeological Symposium, Nicosia 1973, s.207-212, 383-392.

<sup>53</sup> L.Courtois, Note preliminaire sus l'origine des differantes fabriques de la poterie des Chypriot Recent, Reports of the Department of Antiquities, Cyprus, Nicosia 1970, s.81-85.

<sup>54</sup> V.Karageorghis, Myth and Epic in Mycenaean Vase Painting, AJA, 62 1958, s.383.



przydatność tych źródeł. Służyć mogą one głównie do badania roli rydwanów w kulturze tamtych czasów<sup>55</sup>.

## B. ŹRÓDŁA ARCHEOLOGICZNE

Jest to nieliczna grupa źródeł składająca się z: wędzideł brązowych z Myken (ok.1300 r.p.n.e.)<sup>56</sup>, Miletu (PH III)<sup>57</sup> i Teb (PH III B)<sup>58</sup>, fragmentów kościanych wędzideł z Myken (II poł. XVI w.)<sup>59</sup>, fragmentów blach brązowych z Pylos (PH III B)<sup>60</sup> oraz zachowanych in situ kolein w drogach i dromosach grobów.

Wędzidła brązowe z Miletu i Myken zachowały się w doskonałym stanie, pozwalają nadto na potwierdzenie wniosków dotyczących form ozd mykeńskich, a wynikających ze źródeł ikonograficznych. Wędzidło tebańskie znane mi jest jedynie z cytowanej wyżej, krótkiej wzmianki z ILN.

Kościane przedmioty z Myken budzą wiele wątpliwości i określenie ich przeznaczenia jest ogromnie trudne. Dość ohyba stwier-

<sup>55</sup> Nie włączyłem do zespołu źródeł fragmentu rytonu srebrnego z Myken - W.Reichel, Homerische Waffen. Archäologische Untersuchungen, Wien 1901, fig.17:c. Fragment ten zaginął, a jego przerys budzi liczne wątpliwości: K.Müller, Frühmykenische Reliefs ..., Jahrbuch des Deutsch. Archäol. Instituts, 1915, s.322, p.3; Evans PM III, s.89, p.2; H.Lorimer, Homer and the Monuments, London 1950, s.310, p.6.

<sup>56</sup> Muzeum Narodowe w Atenach 2553, Ch.Tsountas, Ek Mikinon, Archaiologike Ephemeris, 1891, kol.25; H.Catling, Bronze Cut-and-Thrust Swords in the Eastern Mediterranean, PPS, 22 1956, s.109-110.

<sup>57</sup> Berliner Museum, Aegypt. Abteil. 17329, J.Wiesner, Grab und Jennseits. Untersuchungen im ägäischen Raum ..., Berlin 1938, s.147, N.Yalouris, Athena als Herrin der Pferde, Museum Helveticum, Basel, VII 1950, s.31.

<sup>58</sup> Znalezione w głównym korytarzu pałacu, Muzeum w Tebach, N.Platon, Ivories and Linear B from Thebes, Illustrated London News, 5 XII 1964, s.896.

<sup>59</sup> Z grobu szybowego IV, średn.: 0,048-0,049 m, grub.: 0,01-0,011 m, Muzeum Narodowe w Atenach 532-535, H.Schliemann, op.cit. (p.6), s.295, ryc.374-375; M.Littauer, J.Crouwel, Evidence for Horse Bits from Shaft-Grave IV at Mycenae? Prähistorische Zeitschrift, Berlin, 48 1973, s.207-213, tabl.53.

<sup>60</sup> Z pomieszczenia 99, dł.0,75-0,21 m, szer.0,02 m, grub. 0,005-0,075 m, Muzeum w Chora, C.Blegen, W.Rawson, The Palace of Nestor at Pylos in Western Messenia, vol.I, Princeton 1966, s.319 i 322, tabl.316:7,8.

dzić, że autorzy pełnej publikacji tych zagadkowych zabytków zdolali jedynie odpowiedzieć negatywnie na postawione pytania i dochodzą właściwie do wniosku, ozym te przedmioty nie są, choć wydają się mieć najwięcej wspólnego z wędzidłami <sup>61</sup>.

Fragmenty pasów brązowych z tkwiącymi w nich ówiekami z Pylos tworzyły niegdyś taśmę metalową stanowiącą zapewne okucie jakiegoś przedmiotu, być może wozu. Ich przeznaczenie jest jednak niejasne <sup>62</sup>.

Odrębnym w tej grupie źródłem są koleiny widniejące w nawierzchniach dróg mykeńskich oraz dromosów wiodących do grobów <sup>63</sup>. Pozwalają one ustalić rozstaw kół oraz wnioskować zastosowanie wozów. Niestety nie wiemy, jakiego rodzaju pojazdy zostawiły te ślady.

### C. ŹRÓDŁA PISANE

Jako główne źródło pisane do badania wozów egejskich służą tabliczki pisma linearnego B z Knossos i Pylos oraz jedna tabliczka pisma linearnego A z Tylissos. Ponadto wydaje się celowe sięgnięcie do niektórych tekstów hetyckich z Bogazköy oraz do poematów Homera.

Z Pylos pochodzi seria oznaczona symbolem Sa, dotycząca kół. Innych tekstów zawierających wzmianki o wozach nie znaleziono na tym stanowisku, co może być wynikiem faktu przeprowadzenia wykopalisk jedynie w centralnej części pałacu <sup>64</sup>. Pewne informacje o uprzęży zawierają natomiast tabliczki serii An i Sb <sup>65</sup>. Nie jest zupełnie pewne, o jakich kołach mówi seria Sa, wiadomo jednak, że przeważnie są one wymieniane parami, po jednej na każdej tabliczce, co sugeruje, iż należą do dwukołowych pojazdów. Zasadniczą trudność sprawia słowo we-je-ke-e uważane przez M.Ventrisa i

<sup>61</sup> M.Littauer, J.Crouwel, op.cit. (p.59), s.207-213.

<sup>62</sup> C.Blegen, W.Rawson, loc.cit. (p.60).

<sup>63</sup> G.Mylonas, Mycenae and Mycenaean Age, Princeton 1966, s.86. Nieznane mi są rozmiary kolein z dromosów niektórych grobów mykeńskich, por. J.Sakellarakis, op.cit. (p.10), s.202.

<sup>64</sup> J.Chadwick, The Mycenaean World, Cambridge 1975, s.170.

<sup>65</sup> L.Palmer, The Interpretations of Mycenaean Greek Texts, Oxford 1963, s.327-329.

J.Chadwicka <sup>66</sup> za "zdatne do użycia", natomiast przez L.Palmera <sup>67</sup> za przymiotnik utworzony od wyrazu wo-ka- "pojazd", czyli wyraz ten znaczyłby "nadający się do pojazdu". Zasadniczo tabliczki tej serii wymieniają imię męskie w genetywie, pojazd, słowo we-je-ke-e, jedną parę kół z obręczami (?). Imię należy zapewne do właściciela pojazdu <sup>68</sup>. Teksty z Pylos datowane są na koniec PH III B <sup>69</sup>.

Z Knossos pochodzą tabliczki z serii So, Sd, Se, Sf, Sg, So znalezione w różnych częściach pałacu: So - w tzw. Pokoju Tabliczek z Rydwanami w południowym skrzydle, Sd, Sf i Sg - w budowli Arsenалу, Se - w północnym Pasażu Wejściowym, w pobliżu Reliefu Byka. Wszystkie datowane są na okres PM II i zostały znalezione w warstwie zniszczeń z PM III A <sup>70</sup>.

Na serię So składają się tabliczki zawierające imię męskie oraz ideogramy oznaczające pancerz, rydwan o pełnym wyposażeniu (240) i konia wraz z określeniem ich ilości (ryc.13). Liczba pancerzy wynosi od 0 do 2, rydwanów - 0-1, koni - od 1 wierzchowca do 2 par. L.Palmer <sup>71</sup> uważa te tabliczki za spis przedmiotów wyposażenia dla każdego rydwanu, a sztaby metalu występujące na niektórych tekstach w miejsce pancerza oznaczałyby ilość blachy potrzebnej do sporządzenia zbroi. Imię mogło należeć do woźnicy; identyfikacja ta opiera się na wystąpieniu na tabliczce Vc 60 imienia prawdopodobnie woźnicy znanego również z tabliczek So.

J.Chadwick <sup>72</sup> w nieco żartobliwej formie wykazuje, że wersja dotycząca sztab brązu jest mało prawdopodobna. Brak tkanin, skóry i innych rzeczy potrzebnych do zbudowania pancerza: "nie jest to kompletny zestaw dla pancerza wytworzonego w domu metodą zrób to sam (...) czy można na serio wyobrazić sobie sytuację, w której

---

<sup>66</sup> M.Ventris, J.Chadwick, Documents in Mycenaean Greek. Three Hundred Selected Tablets from Knossos, Pylos and Mycenae, with Vocabulary and Commentary, Cambridge 1956, s.373.

<sup>67</sup> L.Palmer, op.cit. (p.65), s.327.

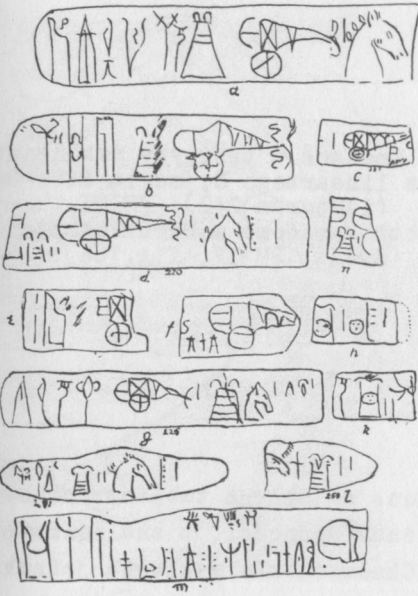
<sup>68</sup> J.Chadwick, op.cit. (p.64), s.170.

<sup>69</sup> M.Pope, Aegean Writing and Linear A, SIMA VIII, 1964, s.3.

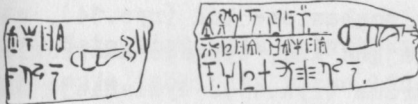
<sup>70</sup> A.Evans, Scripta Minoa. The Written Documents of Minoan Crete with Special References to the Archives of Knossos, Vol.I, Oxford 1909, s.42, 44, 51; M.Ventris, J.Chadwick, op.cit. (p.66), s.114-115.

<sup>71</sup> L.Palmer, op.cit. (p.65), s.331.

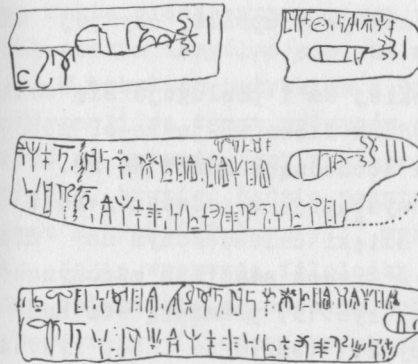
<sup>72</sup> J.Chadwick, op.cit. (p.64), s.168-169.



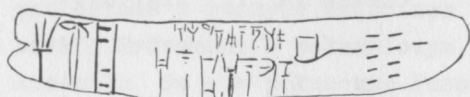
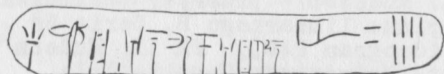
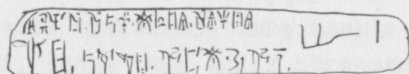
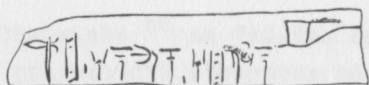
13. Knossos - przerysy tabliczek pisma linearnego B, Seria Sc (ideogram 240), PM II, Muzeum Narodowe w Herakleionie (Evans PM IV, fig.763)



14. Knossos - przerysy tabliczek pisma linearnego B, seria Sd i Se (ideogram 241), PM II, Muzeum Narodowe w Herakleionie (Evans PM IV, fig.764)



wojownik zostaje wyposażony w surowce zamiast gotowego przedmiotu? Jak dużo czasu zajęłoby mu przetworzenie sztaby w nadający się do użytku element uzbrojenia?" Na wielu tabliczkach widzimy niepełny komplet (np. brak pancerza albo rydwanu). Autor dochodzi do wniosku, że dokonano przeglądu wojsk rydwanowych i magazyny otrzymały polecenie wyszukania całego ekwipunku, który został zagubiony lub nie nadaje się do użytku. Prawdopodobnie osoby posia-



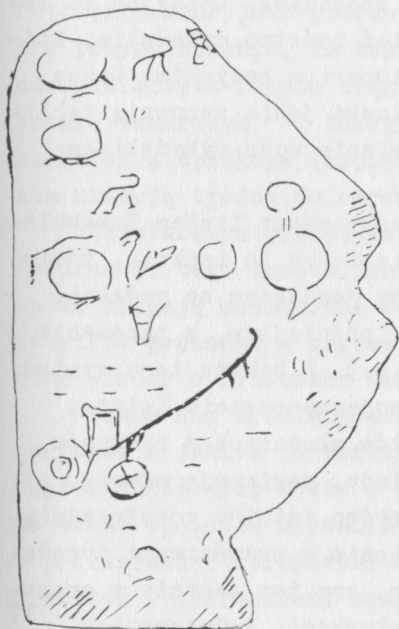
15. Knossos - przerysy tabliczek pisma linearnego B, seria Sf i Sg (ideogram 242), PM II, Muzeum Narodowe w Herakleionie (Evans, PM IV, fig.766)

dające pełne komplety zostały wyliczone na małych tabliczkach serii V, gdzie występuje tylko imię i znak jedności, a znalezionych w tym samym archiwum co seria So. J.Chadwick nie wyklucza jednak, że są to tabliczki szkolne, ćwiczebne i nie zawierają w związku z tym żadnej informacji.

Serie Sd i Se wyliczają pojazdy pozbawione kół (ryc.14), natomiast Sf i Sg - rydwany nie posiadające kół, tylnego zaokrąglenia nadwozia, górnego dyszla oraz jarzma (ryc.15). Wymieniają one liczbę pojazdów, niekiedy skąd pochodzą, cechy charakterystyczne (np. inkrustacje z kości słoniowej, czy jest uprząż, czy jej nie ma).

Seria So jest podobna do pylijskiej Sa i posługuje się zbliżonym schematem. Nie występuje tu jednak słowo we-je-ke-e, natomiast pojawiają się różne liczby kół dochodzące nawet do 22.

Tabliczki z pismem linearnym B występują w podwójnej roli - źródeł pisanych i ikonograficznych, dzięki umieszczonym na nich ideogramom przedstawiającym rydwany w trzech stadiach magazynowania: ideogramy z grupy 240 (seria So, ryc.13) pokazują wóz kompletny, gotów do zaprzęgnięcia, z grupy 241 (serie Sd i Se, ryc.14) - pojazd bez kół oraz z grupy 242 (serie Sf i Sg, ryc.15) - bez kół, tylnego zaokrąglenia nadwozia, górnego dyszla i jarzma. Ideogramy z grupy 243 (Sa i So) przedstawiają koła czteroszprychowe, ale nie stanowią istotnego źródła do poznania tego elementu pojazdu, z powodu bardzo schematycznego rysunku (choć w tekstach z tych serii znajdujemy istotne informacje na temat materiałów, z jakich robiono koła).



16. Tylissos - przerys tabliczki pisma linearnego A, PM I, Muzeum Narodowe w Herakleionie (Evans PM IV, fig.769)

Natomiast, jak dotychczas, jedynie w funkcji ikonograficznej występuje tabliczka pisma linearnego A z Tylissos (ryc.16), zawierająca ideogram z przedstawieniem pojazdu czterokołowego. Wobec faktu nieodczytania tego pisma możemy jedynie z widniejących obok znaków domyślać się, że mowa jest o 30 takich wozach <sup>73</sup>.

W tekstach hetyckich z Bogazköy możemy również doszukać się informacji na temat rydwanów egejskich, pod warunkiem, że odpowiedź na pytanie, czy występujący tu kraj Ahhijawa to państwo mykeńskie, brzmieć będzie pozytywnie. Długoletnią dyskusję na ten temat zebrał O.R.Gurney <sup>74</sup> wykazując, iż mimo wielu kontrargumentów, jakie wysuwają filolodzy, teza o Achajach z hetyckich tekstów opiera się na mocnych podstawach <sup>75</sup>. Spróbujmy więc za V.Desborough <sup>76</sup> uznać rozwiązanie tej kwestii za pozytywne. Oczywiście nadal pozostaje sprawą otwartą, z jakim to krajem achajs-

<sup>73</sup> Evans PM II, s.156.

<sup>74</sup> O.R.Gurney, Hetyci, Warszawa 1970, s.56-77.

<sup>75</sup> Por. pogląd przeciwny: J.Macqueen, The Hittites and Their Contemporaries in Asia Minor, Boulder, Colorado 1975, s.41, 46-49.

<sup>76</sup> V.Desborough, The Last Mycenaeans and their Successors. An Archaeological Survey c. 1200-1000 B.C., Oxford 1964, s.218.

kim mamy do czynienia i gdzie się on znajdował. Omijając to zagadnienie można uznać, że jest to jakieś państwo mykeńskie, którego polityka spowodowała kontakty z imperium hetyckim. Wobec takiego stanowiska można spróbować wnioski jakie nasuwają tabliczki z Hattusas rozciągnąć na zagadnienie wozu mykeńskiego w ogóle.

Interesujące tu będą 2 teksty: jeden zwany listem Tawakalawasa z czasów króla hetyckiego o niewymienionym tu imieniu, zawierający wzmiankę o bracie króla Ahhijawy jeżdżącym na rydwanie wraz z posłańcem władcy Hatti i drugi, późniejszy, z panowania Arnuwandasa III (1220 - ok.1200 r.p.n.e.). Z tekstu tego wynika, iż król Ahhijawy prowadził działania wojenne przeciw Hetytom używając do tego między innymi oddziałów złożonych z rydwanów.

Poematy Homera, a szczególnie Iliada, zawierają szereg wzmianek dotyczących rydwanów. Jest bardzo istotne rozstrzygnięcie kwestii, czy w epice mamy do czynienia z prawdziwymi dowodami przechowania tradycji z epoki brązu, czy też jedynie z archaizacją nie opartą na konkretnych przesłankach. P.Greenhalgh<sup>77</sup> jest zdania, że Homer nie znając wprawdzie dokładnie czasów, w których umieścił akcję swych dzieł, zdawał sobie sprawę iż różniły się one w wielu szczegółach od epoki, w jakiej przyszło mu żyć. Przeto nie można traktować jego utworów jako źródła do poznania istoty pojazdów mykeńskich. Dyskusja ta dotyczy jednak głównie taktyki użycia rydwanów na wojnie a nie ich budowy<sup>78</sup>. Wydaje się, że w czasach Homera mogły istnieć nadal rozwiązania techniczne wywodzące się jeszcze z epoki brązu<sup>79</sup>. Tak więc dla wyjaśnienia niektórych kwestii odwoływać się można do opisów zawartych w Iliadzie i Odysei jako prawdopodobnych analogii.

Powyższy przegląd źródeł dotyczących pojazdów egejskich wykazał, że ogromna większość z nich odnosi się do rydwanów. Wóz towarowy ukazuje z całą pewnością jedynie model z Palaiastro. Grupa brązowa z Psychro oraz ryton z Karphi również są często

---

<sup>77</sup> P.Greenhalgh, Early Greek Warfare. Horsemen and Chariots in Homeric and Archaic Ages, Cambridge 1973, s.159.

<sup>78</sup> Por. H.Lorimer, op.cit. (p.55), s.323-328; J.Anderson, Homeric, British and Cyrenaic Chariots, AJA, 69 1965, s.349-352; P.Greenhalgh, op.cit. (p.77), s.7-17; G.Kirk, War and Warrior in the Homeric Poems, w: Problemes de la guerre en Grece ancienne. Sous la direction de J.P.Vermont, Paris 1968, s.93-117.

<sup>79</sup> H.Lorimer, op.cit. (p.55), s.329.

interpretowane jako przedstawienia pojazdów towarowych na podstawie przypuszczenia, iż konie zaprzęgano jedynie do lekkich rydwanów. Zwierzęta rogate ciągnęły natomiast wozy ciężkie o przeznaczeniu towarowym<sup>80</sup>. Ideogram na tabliczce z Tylissos (ryc.16), sarkofag z Episkope (ryc.9) oraz słabo czytelna VIII stela mykeńska ukazują trudne do określenia typy pojazdów.

Najstarszym przedstawieniem i zarazem najstarszym znanym źródłem do tego tematu jest wóz z Palaikastro - ŚM I. Do tej więc epoki sięgają możliwości poznania pojazdów egejskich. Większość zabytków pochodzi z okresu późnego brązu, toteż najlepszy jest stan wiedzy o rydwanach tego czasu.

Znane nam źródła pozwalają na poznanie budowy pojazdów, materiałów z jakich je konstruowano, funkcjonowania i znaczenia części składowych wozów i uprzęży. Znajdujemy również informacje na temat sposobów używania rydwanów: polowanie, wojna, udział w procesjach i obrzędach. Możemy dostrzec powiązanie pojazdów z kultem i wierzeniami oraz systemem społecznym.

Choć wielu badaczy zajmowało się tematem pojazdów egejskich, to nie doczekał się on monografii<sup>81</sup>. Powstało natomiast wiele prac poruszających zazwyczaj niektóre problemy związane z tym tematem, często jedynie na marginesie zupełnie innych rozważań. Pragnę teraz omówić tę dość obszerną literaturę naukową, szeregując wzmiankowane prace według poruszanych przez nie problemów. W obrębie tych grup panować będzie układ chronologiczny. Ponieważ niektóre prace poruszają wiele istotnych zagadnień, pojawiać się one będą kilkakrotnie.

Poważną część literatury naukowej to publikacje zabytków przedstawiających pojazdy. Omówienie wszystkich pozycji, często rozproszonych, drobnych wzmianek zajęłoby zbyt dużo miejsca. Poświęcę więc uwagę pracom najistotniejszym, czy to ze względu na wprowadzany przez nie materiał, czy to ze względu na ich wartość badawczą.

Znaleziska z okręgu grobów szybowych A w Mykenach zostały opublikowane przez swego odkrywcę H.Schliemanna<sup>82</sup>, następnie

---

<sup>80</sup> J.Wiesner, op.cit. (p.27), s.33.

<sup>81</sup> Powstała w latach siedemdziesiątych nie publikowana rozprawa doktorska J.Crouwela pt. Bronze Age Chariot and Chariotry in Aegean.

<sup>82</sup> H.Schliemann, op.cit. (p.6), passim.



omówione powtórnie przez K.Schuchhardta<sup>83</sup> i G.Karo<sup>84</sup>. Wymienieni autorzy zajęli się nie tylko publikacją zabytków, lecz także ich analizą i interpretacją, co oczywiście oznacza również poruszenie zagadnień związanych z przeznaczeniem i rolą pojazdów przy omawianiu tych znalezisk, które zawierają przedstawienia wozów.

Malowidła ścienne z Myken opracował G.Rodenwaldt we wstępnej publikacji z 1911 roku<sup>85</sup>, a następnie obszerniej i dokładniej w 1921 roku<sup>86</sup>. W obu pracach autor skupił się na opisie zachowanych fragmentów fresków oraz rekonstrukcji wyglądu malowideł oryginalnych. Taki również cel postawił przed sobą ten wybitny badacz we wstępnej publikacji wybranych malowideł ściennych z Tirynsu<sup>87</sup>. Natomiast pełne opracowanie całego zespołu zabytków zawarł w drugim tomie serii poświęconej publikacji tego stanowiska<sup>88</sup>. Opracowanie to stanowi nie tylko wzorową, niezwykle staranną prezentację malowideł, zawiera także wiele cennych spostrzeżeń dotyczących sztuki mykeńskiej, znaleźć w nim można również ciekawe uwagi na temat konstrukcji i sposobów używania rydwanów.

Obydwoma wspomnianymi wyżej freskami z Knossos zajął się S.Alexiou<sup>89</sup> w artykule prezentującym też terakotę z Apesokari i pieczęć z Lastros. Praca ta, to w istocie studium poświęcone konstrukcji jarzma i uprzęży. Knossyjskie malowidło z pomieszczenia magazynowego uzupełnił o nowe fragmenty M.Cameron<sup>90</sup> i uściślił zaproponowaną przez swego poprzednika rekonstrukcję.

Fragmenty fresków z Pylos przedstawiła M.Lang<sup>91</sup> załączając również sugerowaną rekonstrukcję.

---

<sup>83</sup> K.Schuchhardt, Schliemanns Ausgrabungen in Troja, Mykenä, Orchomenos, Ithaka, im Lichte der heutigen Wissenschaft, Leipzig 1890, s.196-202.

<sup>84</sup> G.Karo, loc.cit. (p.12).

<sup>85</sup> G.Rodenwaldt, loc.cit. (15).

<sup>86</sup> G.Rodenwaldt, loc.cit. (p.13:b).

<sup>87</sup> G.Rodenwaldt, Die Wandgemälde von Tiryns, AM, XXXVI 1911, s.198-206.

<sup>88</sup> G.Rodenwaldt, loc.cit. (p.14).

<sup>89</sup> S.Alexiou, loc.cit. (p.13:a).

<sup>90</sup> M.Cameron, loc.cit. (p.13:a).

<sup>91</sup> M.Lang, loc.cit. (p.17).

Mykeńskie odłamki ceramiki wprowadził do literatury H.Schliemann we wspomnianej pracy <sup>92</sup>. Późniejsze znaleziska z cytadeli zebrali: E.French <sup>93</sup>, J.Crouwel <sup>94</sup> i K.Wardle <sup>95</sup>. Prace te są w zasadzie katalogami ceramiki, zawierają próby uściślenia chronologii, typologii oraz rekonstrukcji wybranych naczyń.

Ceramika z Tirynsu przedstawiająca rydwan po raz pierwszy pojawiła się w literaturze za sprawą H.Schliemanna i jego współpracownika W.Dörpfelda <sup>96</sup>. Fragmenty odkryte przez misję niemiecką w późniejszych latach opublikował E.Slenczka <sup>97</sup> zajmując się również zagadnieniami chronologii, typologii, stylu oraz kwestią ceramiki lewanto-mykeńskiej.

Znaleziska naczyń z Eubei zostały zasygnalizowane w artykule z 1966 roku <sup>98</sup>, natomiast szczegółową analizą wybranych fragmentów zajął się H.Catling <sup>99</sup>. Jego praca jest właściwie próbą ustalenia chronologii rydwanów egejskich i ich typologii, chociaż punktem wyjścia była interpretacja dość zagadkowego odłamka naczynia. Sądzę jednak, że autor ten oparł się na zbyt szczupłym materiale źródłowym przy rozpatrywaniu tak trudnego zagadnienia, przez co jego ustalenia są mocno dyskusyjne w wielu szczegółach.

Wykopaliska cypryjskie przyniosły ogromną ilość naczyń z przedstawieniami rydwanów. Do najważniejszych publikacji wypada zaliczyć opracowania znalezisk angielskich <sup>100</sup> i szwedzkich <sup>101</sup>. Poszczególne egzemplarze stały się także przedmiotem osobnych

---

<sup>92</sup> H.Schliemann, op.cit. (p.6), passim.

<sup>93</sup> E.French, loc.cit. (p.40).

<sup>94</sup> J.Crouwel, A Chariot Sherd from Mycenae, BSA, 67 1972, s.99-101.

<sup>95</sup> K.Wardle, op.cit. (p.40), passim.

<sup>96</sup> H.Schliemann, Tiryns. Der prähistorische Palast der Könige von Tiryns. Ergebnisse der neusten Ausgrabungen, Leipzig 1886, passim.

<sup>97</sup> E.Slenczka, Tiryns. Forschungen und Berichte, Band VII. Figürlich bemalte mykenische Keramik aus Tiryns, Main am Rhein 1974, zwłaszcza s.160-168.

<sup>98</sup> L.Sackett i in., Prehistoric Euboea. Contributions Toward a Survey, BSA, 61 1966, s.33-112.

<sup>99</sup> H.Catling, A Mycenaean Puzzle from Lefkandi in Euboea, AJA, 72 1968, s.31-52.

<sup>100</sup> A.Murray i in., Excavations in Cyprus, London 1900, passim.

<sup>101</sup> E.Sjöqvist, Reports on Excavations in Cyprus. Revised Report from the Swedish Cyprus Expedition, Finds and Results of the Excavations in Cyprus 1927-1931, Vol.I, Stockholm 1941.

studiów S.Immerwahr<sup>102</sup>, V.Karageorghisa<sup>103</sup> i J.Bensona<sup>104</sup>, który podjął próbę wyróżnienia malowideł wazowych stworzonych przez jednego artystę. Ta doniosła próba atrybucji uwzględnia również naczynia znalezione na Łądzie Greckim. Dużą ilość sumiennie opracowanych egzemplarzy ceramiki zawiera pierwszy tom cypryjskiego CVA autorstwa niezwykle aktywnego badacza z tej wyspy, V.Karageorghisa<sup>105</sup>.

Malowidła wazowe z serii lewanto-mykeńskiej z obszaru Bliskiego Wschodu opracował F.Stubbings<sup>106</sup> w swym fundamentalnym studium obejmującym znaleziska do 1951 roku, zaś późniejsze zawiera artykuł V.Hankeya<sup>107</sup>.

Grupy terakotowe pochodzące z terenu Grecji lądowej opatrzone lakonicznymi informacjami znaleźć można w pracach H.Wintera<sup>108</sup>, A.Wace'a<sup>109</sup>, J.Mollard-Besquesa<sup>110</sup>, R.Higginsa<sup>111</sup>. Więcej danych przekazali: C.Blegen<sup>112</sup> - publikacja połączona z ciekawą analizą i interpretacją zabytku, E.French<sup>113</sup>, autorka specjalizująca się w badaniach nad tym gatunkiem sztuki i A.Tamvaki<sup>114</sup>, której udało się zidentyfikować liczne, przemieszane i trudne do rozpoznania fragmenty terakot z Domu na Cytadeli mykeńskiej i zaliczyć je do różnych typów przedstawień. Grupy terako-

---

<sup>102</sup> S.Immerwahr, loc.cit. (p.48).

<sup>103</sup> V.Karageorghis, Supplementary Notes on the Mycenaean Vases from the Swedish Tombs at Enkomi, Opuscula Atheniensia, Athen, III 1955, s.135-153; tenże, The Mycenaean "Window Crater" in the British Museum, JHS, 77 1957, s.269-271.

<sup>104</sup> J.Benson, Pictorial Mycenaean Fragments from Kourion, oraz: Observations on Mycenaean Vase Painters, AJA, 65 1961, s.53-54 oraz 337-347.

<sup>105</sup> V.Karageorghis, Corpus Vasorum Antiquorum, Cyprus, Fasc. I, Nikosia 1963.

<sup>106</sup> F.Stubbings, op.cit. (p.46), passim.

<sup>107</sup> V.Hankey, op.cit. (p.46), passim.

<sup>108</sup> H.Winter, loc.cit. (p.32).

<sup>109</sup> A.Wace, loc.cit. (p.36).

<sup>110</sup> S.Mollard-Besques, loc.cit. (p.31).

<sup>111</sup> R.Higgins, loc.cit. (p.43).

<sup>112</sup> C.Blegen, loc.cit. (p.34).

<sup>113</sup> E.French, loc.cit. (p.40).

<sup>114</sup> A.Tamvaki, loc.cit. (p.33).

towe z wysp Morza Egejskiego sygnalizowali pobieżnie: A.Furtwängler i G.Loeschke<sup>115</sup>, J.Caskey<sup>116</sup> i M.Caskey<sup>117</sup>.

Larnaks z Zafer Papoura otrzymał krótki opis w artykule A.Evansa<sup>118</sup> poświęconym publikacji tego omentarzyska. Ze względu na zły stan malowidła, nie pojawiał się on już później w literaturze. Doskonale natomiast został opublikowany przez R.Paribeni<sup>119</sup> sarkofag z H.Triada, który stał się przedmiotem wielu rozpraw<sup>120</sup>. Fragmenty larnaksu mykeńskiego otrzymały własne opracowanie autorstwa E.French<sup>121</sup>.

Zabytki gliptyki egejskiej przedstawiające wozy znalazły miejsce w pracach typu katalogów lub korpusów, nierzadko wzbogaconych o część poświęconą rozważaniom o tym dziale sztuki: A.Furtwängler<sup>122</sup>, H.Walters<sup>123</sup>, V.Kenna<sup>124</sup>, A.Xenaki-Sakellariou<sup>125</sup> są autorami najważniejszych opracowań z tej dziedziny. Pod kątem przedstawień wozów omówił niektóre pieczęcie i pierścienie A.Evans<sup>126</sup>.

Węzidła mykeńskie nie doczekały się pełnych publikacji, mimo że są wspomniane przez wielu autorów. Pierwszą wzmiankę o zabytku z oytadeli zawiera artykuł Ch.Tsountasa<sup>127</sup>, dokładniejsze omówienie dała N.Sandars<sup>128</sup>. Najwięcej informacji o węzidle z Miletu dostarczył J.Wiesner<sup>129</sup> w bardzo cennej pracy poświęconej problemom używania pojazdów i jazdy wierzchem w "epoce

---

115 A.Furtwängler, G.Loeschke, op.cit. (p.37), passim.

116 J.Caskey, loc.cit. (p.38).

117 M.Caskey, loc.cit. (p.39).

118 A.Evans, loc.cit. (p.22).

119 R.Paribeni, op.cit. (p.20), passim.

120 Np. J.Nauert, A Goat Chariot on the Hagia Triadha Sarcophagus, Die Antike Kunst, 8 1965, s.91-98; Ch.Long, op.cit. (p.26), passim.

121 E.French, loc.cit. (p.23).

122 A.Furtwängler, Die Antiken Gemmen. Geschichte der Steinschneidekunst im Klassischen Altertum, Leipzig 1900.

123 H.Walters, op.cit. (p.3), passim.

124 V.Kenna, op.cit. (p.1), passim.

125 A.Xenaki-Sakellariou, CMS I.

126 A.Evans, The Ring of Nestor, JHS, 45 1925, s.1-75.

127 Ch.Tsountas, loc.cit. (p.56).

128 N.Sandars, Later Aegean Bronze Swords, AJA, 67 1963, s.22-36.

129 J.Wiesner, loc.cit. (p.27).

homeryckiej". Wędzidło z Teb zostało tylko zasygnalizowane przez N.Platona <sup>130</sup> w artykule omawiającym wyniki prac wykopaliskowych na tym stanowisku. Pełną natomiast publikację autorstwa M.Littauer i J.Crouwela <sup>131</sup> otrzymały kościane wędzidła (?) mykeńskie wspomniane przez H.Schliemanna <sup>132</sup>.

Źródła pisane - tabliczki pisma linearnego B z Knossos opisał A.Evans <sup>133</sup>. Polemiką ze swym wielkim poprzednikiem na temat chronologii tekstów oraz uściśleniem opisu miejsc znalezienia poszczególnych grup tabliczek zajęli się L.Palmer i J.Boardman <sup>134</sup>. Archiwum z Pylos opublikował E.L.Bennet Jr. <sup>135</sup> Podstawowymi pracami zawierającymi tłumaczenia i interpretacje wybranych tabliczek są książki M.Ventrisa i J.Chadwicka <sup>136</sup> oraz L.Palmera <sup>137</sup>. Powstały również publikacje poświęcone historii i kulturze mykeńskiej oparte głównie na analizie tekstów. Ich autorami są: L.Palmer <sup>138</sup>, L.Stella <sup>139</sup>, E.Vermeule <sup>140</sup> i J.Chadwick <sup>141</sup>. Zwłaszcza ostatnia pozycja zwraca uwagę głębokim znawstwem tematu oraz niezwykle wnikliwymi wnioskami wyciąganymi z tekstów pozornie nie zawierających żadnych informacji.

Zagadnienie występowania pierwszych koni na obszarze egejskim było poruszane przez wielu autorów. Wyniki dawniejszych badań, opartych głównie na źródłach ikonograficznych zawiera IV tom wielkiego dzieła A.Evansa <sup>142</sup>. Nowe prace uwzględniające również analizę materiału kostnego przesunęły poprzednią datę z końca

---

<sup>130</sup> N.Platon, loc.cit. (p.58).

<sup>131</sup> M.Littauer, J.Crouwel, loc.cit. (p.59).

<sup>132</sup> H.Schliemann, loc.cit. (p.59).

<sup>133</sup> A.Evans, op.cit. (70), passim.

<sup>134</sup> L.Palmer, J.Boardman, On the Knossos Tablets, Oxford 1963.

<sup>135</sup> E.Bennet Jr., The Pylos Tablets: Texts of Inscriptions Found 1931-1954, Princeton 1955.

<sup>136</sup> M.Ventris, J.Chadwick, op.cit. (p.66), passim.

<sup>137</sup> L.Palmer, op.cit. (p.65), passim.

<sup>138</sup> L.Palmer, Mycenaeans and Minoans. Aegean Prehistory in the Light of the Linear B Texts, London 1965.

<sup>139</sup> L.Stella, La Civiltà micenea nei documenti contemporanei, Roma 1965.

<sup>140</sup> E.Vermeule, op.cit. (p.12), passim.

<sup>141</sup> J.Chadwick, op.cit. (p.64), passim.

<sup>142</sup> Evans PM IV, s.831-832.

średniego brązu aż do wczesnego okresu tej epoki: J.Anderson <sup>143</sup>, a przede wszystkim znakomity artykuł J.Sakellarakisa <sup>144</sup> poświęcony publikacji grobu kopułowego A z Arohanes oraz rytualnym ofiarom zwierzęcym z terenów kultury egejskiej.

Złożony problem zjawienia się pierwszych pojazdów na tym obszarze oraz kierunku, z którego mógł nastąpić import, bywają różnie rozwiązywane w zależności od spojrzenia autorów na tę sprawę. Dużą rolę odgrywają tu badania uczonych usiłujących prześledzić drogi rozchodzenia się wozów na terenie Bliskiego Wschodu i Europy. Podstawowymi pracami są dwa, w dużym stopniu pionierskie, artykuły G.Childe'a <sup>145</sup>. Stały się one impulsem dla poszukiwań idących w tym kierunku, czynionych przez S.Foltiny'ego <sup>146</sup>, E.Anati'ego <sup>147</sup> i S.Piggotta <sup>148</sup>, którego praca jest w prostej linii kontynuacją badań G.Childe'a.

Inny sposób rozwiązania tego problemu oparty na porównaniach pojazdów egejskich ze znanymi przykładami wozów z innych obszarów prezentują: A.Evans <sup>149</sup>, F.Schachermeyr <sup>150</sup>, a przede wszystkim W.Nagel <sup>151</sup>, który interesuje się wprawdzie rozwojem rydwanów mezopotamskich na terenie wschodniego basenu Morza Śródziemnego, dostarcza jednak istotnych informacji na omawiany tu temat.

Uwagę badaczy przykuwa zagadnienie konstrukcji zaprzęgów egejskich, wyjaśnienia roli ich części składowych, ustalenia

- 
- <sup>143</sup> J.Anderson, Ancient Greek Horsemanship, Berkeley 1961, s.2-8.
- <sup>144</sup> J.Sakellarakis, op.cit. (p.10), s.199-214.
- <sup>145</sup> G.Childe, The First Waggon and Carts- from Tigris, to the Severn, PPS, 17 1951, s.177-194; tenże, The Diffusion of Wheeled Vehicles, Ethnographisch - Archäologische Forschungen, Berlin, 2 1954, s.1-14.
- <sup>146</sup> S.Foltiny, The Oldest Representations of Wheeled Vehicles in Central and Southeastern Europe, AJA, 63 1959, s.53-58.
- <sup>147</sup> E.Anati, Bronze Age Chariots in Europe, PPS, 26 1960, s.50-63.
- <sup>148</sup> S.Piggott, The Earliest Wheeled Vehicles and the Caucasian Evidence, PPS, 34 1968, s.266-318.
- <sup>149</sup> Evans PM IV, s.807-808.
- <sup>150</sup> F.Schachermeyr, Streitwagen und Streitwagenbild im Alterorient und bei den mykenischen Griechen, Anthropos, Freiburg, 46 1951, s.705-753.
- <sup>151</sup> W.Nagel, Der Mesopotamische Streitwagen und seine Entwicklung in ostmediterranen Bereich, Berlin 1966, s.43-47.

z jakich wykonywano je materiałów. Już E.Mercklinn<sup>152</sup> przeprowadził dokładne badania uwzględniające większość znanych wtedy źródeł. Interesujące spostrzeżenia na ten temat zawierają prace F.Schachermeyra<sup>153</sup>, E.Vermeule<sup>154</sup>, J.Wiesnera<sup>155</sup>, P.Greenhalgha<sup>156</sup>. Najpełniejszą analizę zagadnienia podają wspomniane rozprawy W.Nagela<sup>157</sup> i H.Catlinga<sup>158</sup>.

W szczególny sposób został postawiony problem konstrukcji pojazdów w pracach W.Reichela<sup>159</sup> i H.Lorimer<sup>160</sup>. Ich autorzy bowiem zajmują się sprawą realiów w poematach Homera (dzieło H.Lorimer stanowi publikację fundamentalną dla całego zagadnienia porównania obu eposów z danymi archeologicznymi). Sięgają oni w swych badaniach po rydwany egejskie, szukając w nich analogii dla pojazdów opisywanych w Iliadzie i Odysei.

Niektóre szczegóły konstrukcji rydwanów stały się dla pewnych badaczy podstawą dla zbudowania typologii tego pojazdu na obszarze egejskim. I tak E.Mercklinn<sup>161</sup> i P.Greenhalgh<sup>162</sup> ustalili 4 typy na podstawie wyglądu nadwozia. Natomiast 3 typy rydwanu wyróżnił A.Evans<sup>163</sup> na podstawie sposobu przymocowania dyszla. Jeżeli 2 pierwsze typologie wydają się słuszne i funkcjonalne, to koncepcja Evansa budzi poważne zastrzeżenia związane z tzw. typem B. Nieco inaczej podszedł do tego zagadnienia H.Catling<sup>164</sup>, który podzielił dzieje wozów egejskich na 3 okresy na podstawie analizy wyglądu i sposobów używania rydwanów, nie stworzył natomiast ich typów w pełnym tego określeniu.

Zastosowanie pojazdów na terenie kultury egejskiej oraz odgrywana przez nie rola w kulcie i obyczajach składają się na zes-

---

<sup>152</sup> E.Mercklinn, *Der Rennwagen in Griechenland*, Leipzig 1909, s.1-29.

<sup>153</sup> F.Schachermeyr, *op.cit.* (p.150), s.720-722.

<sup>154</sup> E.Vermeule, *op.cit.* (p.12), s.261-262.

<sup>155</sup> J.Wiesner, *op.cit.* (p.27), s.41-58.

<sup>156</sup> P.Greenhalgh, *op.cit.* (p.77), s.30-32.

<sup>157</sup> W.Nagel, *op.cit.* (p.151), s.43-46.

<sup>158</sup> H.Catling, *op.cit.* (p.99), *passim*.

<sup>159</sup> W.Reichel, *op.cit.* (p.55), s.121-145.

<sup>160</sup> H.Lorimer, *op.cit.* (p.55), s.307-328.

<sup>161</sup> E.Mercklinn, *op.cit.* (p.152), s.1-29.

<sup>162</sup> P.Greenhalgh, *op.cit.* (p.77), s.30-31.

<sup>163</sup> Evans PM IV, s.809-825.

<sup>164</sup> H.Catling, *op.cit.* (99), *passim*.

pół istotnych zagadnień. Szczególnie ważny jest problem użycia rydwanów na wojnie. Zajmują się nim wielokrotnie już wspomniani autorzy: W.Reichel, F.Schachermeyr, W.Nagel, H.Lorimer, P.Greenhalgh. A.Snodgrass<sup>165</sup> włączył rydwany egejskie do swej historii armii i broni greckiej. Ważnym artykułem jest praca M.Littauer<sup>166</sup> oraz szereg pozycji zamieszczonych w tomie wydanym pod redakcją J.Vermonta<sup>167</sup>. Autorzy tych prac zajmują się konfrontowaniem przedstawień egejskich z tekstami pisma linearnego B, poematami Homera oraz znanymi faktami z Bliskiego Wschodu.

Sprawę udziału rydwanów w polowaniu poruszył G.Rodenwaldt<sup>168</sup> w związku z analizą fresku przedstawiającego łowy na dziki i jelenie. Uwagi na ten temat zawiera również tom *Archaeologia Homerica* poświęcony polowaniu i rybołówstwu<sup>169</sup>.

Zagadnienie roli wozów w kulcie i ceremoniach poruszane było przez autorów wymienionych już prac: J.Wiesnera, H.Catlinga i J.Sakellarakisa. Również artykuły V.Karageorghisa<sup>170</sup> zawierają istotne spostrzeżenia na ten temat. Do wniosków dotyczących symbolicznego znaczenia rydwanu prowadziła także dyskusja przedstawień z sarkofagu z H.Triada, a zwłaszcza artykuły J.Nauerta<sup>171</sup> i Ch.Long<sup>172</sup>.

Drogi wiążące się ze sprawą użytkowania pojazdów omawiali: A.Evans<sup>173</sup> i J.Pendlebury<sup>174</sup>, który osobiście przemierzył ślady dawnych szlaków komunikacyjnych Kreta. G.Mylonas<sup>175</sup> zajął

---

<sup>165</sup> A.Snodgrass, Early Greek Armour and Weapons from the End of the Bronze Age to 600 B.C., Edinburgh 1964, s.159-162; tenże, Arms and Armour of the Greeks, London 1967, s.15-37.

<sup>166</sup> M.Littauer, The Military Use of Chariots in the Aegean in the Late Bronze Age, *AJA*, 76 1972, s.145-156.

<sup>167</sup> Por. (p.78).

<sup>168</sup> G.Rodenwaldt, op.cit. (p.14), s.127-128.

<sup>169</sup> H.Buchholz i in., *Jagd und Fischfang*, Göttingen 1973, s.73.

<sup>170</sup> V.Karageorghis, op.cit. (p.54,103), passim; tenże, Les Personnages en robe sur les vases mycéniens, *Bull.de Correspondance Hellénique*, Paris, 83 1959, s.193-205.

<sup>171</sup> J.Nauert, op.cit. (p.120), passim.

<sup>172</sup> Ch.Long, op.cit. (p.26), passim.

<sup>173</sup> Evans PM IV, s.793.

<sup>174</sup> J.Pendlebury, The Archaeology of Crete. An Introduction, London 1939, zwłaszcza s.184,285.

<sup>175</sup> G.Mylonas, op.cit. (p.63), s.86.



się głównie próbą rozpoznania przebiegu dróg na Peloponezie. Natomiast R.Forbsa<sup>176</sup> zainteresowała strona techniczna budowy szlaków komunikacyjnych.

Badania nad wozem egejskim opierają się w dużym stopniu na analizie materiału ikonograficznego. Rzadko jednak spotkać można rozważania nad przydatnością tych źródeł. Najdokładniej zostało omówione to zagadnienie dla malarstwa wazowego przez A.Furumarka<sup>177</sup>. Rozsiane uwagi znajdują się również w omówionych wyżej pracach, zwłaszcza dotyczących konstrukcji pojazdów. Ponadto motywem wozu w sztuce zajmowali się: F.Schachermeyr<sup>178</sup>, A.Furumark<sup>179</sup>, R.Higgins<sup>180</sup> i E.Vermeule<sup>181</sup>.

Jak z powyższych zestawień widać, literatura naukowa oraz źródła odnoszące się do zagadnienia kołowych pojazdów epoki brązu z obszaru kultury egejskiej są dość obfite. Brak jednak materialnych pozostałości starożytnych zaprzęgów oraz monografii zbierającej całość tematu czyni go wciąż atrakcyjnym. Znany badacz J.Hutchinson<sup>182</sup> podjął nawet próbę wykonania w pełnych wymiarach rekonstrukcji trójwymiarowej rydwanu o "podwójnym" nadwoziu. Wiele jednak pytań dotyczących pojazdów nadal musi pozostać bez odpowiedzi, pytań zarówno ze sfery materialnej, jak i symbolicznej, związanej z funkcjonowaniem wozów w kulturze egejskiej. W obu przypadkach możemy uzyskać jedynie ogólny obraz, szczególnie natomiast obarczone są licznymi znakami zapytania.

---

<sup>176</sup> R.Forbes, Notes on the History of Ancient Roads and their Construction, Amsterdam 1934, s.50-55.

<sup>177</sup> A.Furumark, op.cit. (p.48), s.332-334, 433-436.

<sup>178</sup> F.Schachermeyr, op.cit. (p.150), passim.

<sup>179</sup> A.Furumark, A Scarab from Cyprus, Opuscula Atheniensi, Athen, 1 1953, s.47-65.

<sup>180</sup> R.Higgins, op.cit. (p.43), s.15.

<sup>181</sup> E.Vermeule, op.cit. (p.50), s.95-96.

<sup>182</sup> Nestor, 1.05.1977, s.1131.

\*Niniejszy artykuł stanowi pierwszą część pracy dyplomowej autora pt. Rydwany i inne pojazdy kołowe w kręgu kultury egejskiej w epoce brązu, napisanej w 1979 roku pod kierunkiem prof. dr Ludwiki Press.

Wykaz skrótów

- AA - Archäologischer Anzeiger, Beiblatt zum Jahrbuch, des  
Deutsch. Archäol. Instituts, Berlin.
- AJA - American Journal of Archaeology, Baltimore.
- AM - Mitteilungen des Deutsch. Archäol. Instituts Athenis-  
che Abteilung, Stuttgart.
- BSA - Annual of the British School at Athens, London.
- CMS I - Corpus der Minoischen und Mykenischen Siegel, Vol.I,  
Berlin 1964.
- Evans PM - A.Evans, The Palace of Minos at Knossos, London  
1921-1935.
- JHS - Journal of Hellenic Studies, London.
- Marinatos, Hirmer 1976 - S.Marinatos, M.Hirmer, Kreta, Thera und  
das mykenische Hellas, Munchen 1976.
- PPS - Proceedings of the Prehistoric Society, London.
- SIMA - Studies in Mediterranean Archaeology, Lund.